

Skakbladet

Medlemsblad for Dansk Skak Union



VM-matchen

Kramnik - Topalov

Vladimir Kramnik absolut verdensmester

Skakbladet

ISSN 0037-6043

102. årgang, nr. 8, 2006.
Årgangen omfatter 9 numre.
Udgiven af Dansk Skak Union

Redaktion

Thorbjørn Rosenlund,
Kongestien 16, 2830 Virum.
Tlf./fax 44 49 42 10.
Email: skakbladet@skak.dk.

Annoncer /

turneringsindbydelser

Sendes til redaktionen.

Indsendelsesfrister

Nr.	Deadline	Udkommer
9	14/11	11/12
1	12/12	15/1
2	23/1	19/2

Abonnement og ekspedition

Danmark: kr. 220 pr. år inkl.
moms og fors. Udlandet: kr. 300
pr. år, inkl. forsendelse.
Bestilles hos Skakbladets
ekspedition (se Medlems- og
ratingkartotek nederst på siden)

Sats og montage

TR-Text, tlf. 44 49 42 10.

Tryk

Schultz Hafnia, tlf. 43 22 52 00.

Indhold

VM-titlen atter samlet.....	3
Tag stilling	5
VM-match Kramnik - Topalov	6
20 træk til skafottet	17
Kalamaria Open	18
Korrespondanceskak	23
Uklare bedømmelser	24
Problemskak	29
Kommende turneringer	31

Forsiden: 1. VM-parti, Kramnik hvid mod Topalov. (Foto: Misha Savinov).



Dansk Skak Union ...

Formand: Erik Søbberg, Kirkegade 32, 1. 7430 Ikast.

Tlf. 86 13 38 41. Email: formand@skak.dk.

Kasserer: Henrik Knudsen, Enebærvænget 20, Appenæs, 4700 Næstved.

Tlf. 55 75 21 34. Email: kasserer@skak.dk. Giro 9 29 55 93.

Sekretær: Esmat Guindy, Stadionvej 16, 8830 Tjele.

Email: sekretaer@skak.dk.

IT: Morten Rasmussen, Gustav Wieds Vej 21, 1.th., 8000 Århus C.

Tlf. 86 18 45 36. Email: it@skak.dk.

Klubforhold & PR: Poul Søndergaard, Rughavevej 27, 3.th., 8800 Viborg.

Tlf. 86 61 01 70 / 50 94 02 31. Email: klubforhold@skak.dk.

Medlems- og ratingkartotek: Bjørn Laursen, Hybenvej 21, 8763 Rask Mølle.

Tlf. 75 67 95 43 / 75 67 87 80. Fax 75 67 85 43. Email: kartotek@skak.dk.

www.dsu.dk

VM-titlen atter samlet

Af Thorbjørn Rosenlund

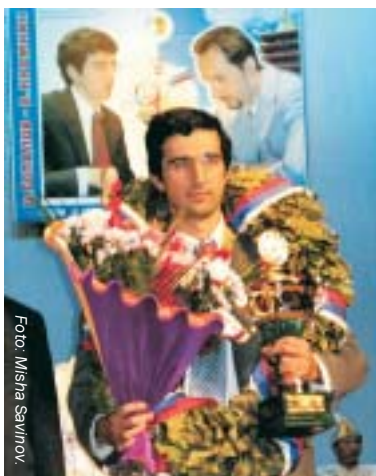
Med Vladimir Kramniks sejr over Veselin Topalov i genforeningsmatchen i Kalmykien er den splittede VM-titel atter samlet hos én mester og organisatorisk tilbage hos verdensskakforbundet FIDE. En succes for den genforeningsplan, der blev iværksat med Prag-aftalen i 2002, om end det snarere er hensigten end selve planen, der nu er realiseret. Undervejs er mange aftaler brudt og del-planer opgivet eller udskudt, både som følge af intern uenighed i FIDE og af den private verdensmester Kramniks taktiske holden fast på sine trumfer.

Først nu, tretten år efter at Verdens dengang suverænt stærkeste spiller, Garry Kasparov, gjorde VM-titlen til sit private anliggende og efterlod FIDE med et amputeret VM-system og skiftende mestre uden aktuel titelponus, havde FIDE igen styrke til genforening. Bevares – Karpov, Khalifman, Anand, Ponomarev og Kasimdzhanov er da fremragende spillere, men de havde jo enten tabt til Kasparov eller ikke mødt ham (eller hans efterfølger på den private VM-trone, Kramnik) i matcher, og vandt derfor ikke almindelig anerkendelse som verdensmestre.

To ting har imidlertid ændret sig til fordel for Prag-aftalen: FIDE's verdensmester 2005 Veselin Topalov viste en så imponerende styrke, at han var klar ratingfavorit mod sin private VM-kollega Kramnik. Faktisk så stort ratingplus, at han slet ikke fandt Kramnik værdig til en match. Hellere ville han møde den unge ukrainer Teimour Radjabov, der havde rejst de 1,5 mio. dollars til præmiepuljen, FIDE kræver. Men FIDE ønskede genforeningsmatchen

mod Kramnik, og her kommer så den anden ting, der banede vejen for en sådan match: Det lykkedes at få begge spillere til at acceptere hinanden som ligeværdige titelholdere, hvor der ellers havde været ufornelige krav om, at man selv stillede op som titelholder, og modstanderen blot som udfordrer.

Men heller ikke selve matchen blev nogen nem succes for FIDE. Som man kan læse i reportagen længere inde i bladet var matchen en hårsbred fra at stoppe i tide som følge af en inkompetent og åbenlyst partisk håndtering af anklager



Vladimir Kramnik – absolut VM

fra Topalov-teamet om ulovlig computerbrug. Anklager der var baseret på videodokumentation af Kramniks brug af sit private toilet.

For det politiske klima i FIDE kan affæren dog ligefrem vise sig positiv. Præsident Kirsan Iljumchinov måtte nemlig ofre appelkomiteen og dermed sætte to af sine mest magtfulde mænd, Zurab Azmaiparashvili og Georgios Makropoulos, ud

på et sidespor. I sine efterfølgende forsøg på at forsvare den famøse kendelse har Makropoulos i øvrigt bevæget sig ud i sproglige prokuratorkneb, der bringer DSU-formand Erik Søbjergs ubehagelige oplevelser på FIDE-kongressen i erindring (se Skakbladet nr. 6), og man kan håbe, at FIDE-præsidenten vil finde det nødvendigt i stedet at styrke samarbejdet med oppositionen, især den slagne modkandidat ved præsidentvalget, hollænderen Bessel Kok, som DSU åbent støttede.

Spørgsmålet er nu, hvad der sker med VM-titlen. Om genforeningen viser sig mere langtidsholdbar end den var hjertelig. Ifølge FIDE's VM-reglement skal verdensmester Kramnik sætte titlen på spil i en 8-mands turnering i Mexico, september 2007. På den plads, Topalov havde ret til, hvis genforeningsmatchen ikke var spillet, men han er nu ude i kulden og har offentligt udfordret Kramnik til en revanchematch. Kramnik har antydnet, at han hverken finder det naturligt at give Topalov en match-chance mere eller at stille op i Mexico. På hans vegne foreslår det russiske skakforbund i stedet, at Topalov overtager Kramniks plads i Mexico – og at Kramnik efterfølgende spiller titelmatch mod turneringsvinderen. En model, der både ligner den private periode og FIDE's eget gamle system med kandidatturneringer. Således at reducere VM-turneringen i Mexico til en kandidatturnering vil ikke være fair mod deltagere og arrangører, men set i lyset af, hvor meget mere interesse den nys overståede VM-match skabte i forhold til de mere anonyme alle-mod-alle turneringer, kunne det på sigt være den rigtige løsning.

Skakligaen og divisionsturneringen

Den 45. landsdækkende divisions-turnering blev indledt 4.-5. november med dobbeltrunde i Skakligaen og enkeltrunde i de øvrige seks divisioner. Helsingør Skakklub er favorit til at vinde hold-DM for 7. gang i træk og dermed tangere Nordres rekord fra årene 1977-84. Af konkurrenterne har kun genoprykkede K41 og Skolerne prøvet at vinde DM, men det ligger så langt tilbage som hhv. 1996 og 1994. Ud fra holdopstillingerne ligner sidste års sølv-vinder, Brønshøj Skf., Helsingørs sværeste konkurrent.

Skakligaen i lodtrækningsorden:

1. Skakklubben K41
2. Nørresundby Skakklub
3. Helsingør Skakklub
4. Aalborg Skakforening
5. Skolernes Skakklub
6. Brønshøj Skakforening
7. Jetsmark Skakklub
8. Helsingør Skakklub
9. Skakklubben Nordkalotten
10. Skakklubben af 1968

Skakligaens spilledatoer:

4/11, 5/11, 26/11, 13/1, 14/1, 28/1, 4/3, 24/3, 25/3

1. og 2. divisions spilledatoer:

5/11, 26/11, 10/12, 14/1, 28/1, 4/3, 25/3.

Per Rasmussen har overtaget turneringslederansvaret efter Finn Larsen som i sine fem år på posten skabte en effektiv resultatformidling via Internettet. Den udvikling fortsætter Per Rasmussen, og alle resultater, stillinger, meddelelser osv. vil kunne findes hurtigt opdateret på Dansk Skak Unions hjemmeside:

www.dsu.dk

Dansk dobbeltsejr

Hamburger Schachklubs IM-turnering blev vundet af de danske IM'ere Jens Ove Fries Nielsen og Klaus Berg med 5½ point af 9, et halvt point foran IM Martin Breutigam, Tyskland, IM Michael Kopylov, Ukraine, og FM Frank Sawatzki, Tyskland.

www.hsk1830.de/

Skolerne og Brønshøj i Europa Cup'en

Skakliga-vinderen Helsingør takkede nej, og Danmark stillede derfor med sidste års nr. 2 og 3, Brønshøj og Skolerne, i årets Europa Cup i Østrig. Begge hold måtte nøjes med beskedne placeringer, Skolerne som nr. 25 af 56 hold med scoren 19 point af 42 mulige, mens Brønshøj sluttede på 46. pladsen med 17 point. Bedste danske indsats leverede Brønshøjs andetbræt, Thorbjørn Bromann, der scorede IM-norm med 4½ point af 7 og bl.a. spillede remis med GM Pengxiang Zhang, Kina, på 2636. Mere om turneringen i Skakbladet nr. 9.

www.ecc2006.com/

Sider udskudt til nr. 9

Produktion af Skakbladet nr. 8 har været vanskelig gjort af hårdnakkede hardware-problemer, hvorfor side-tallene i nr. 8 og 9 bliver fordelt med 32 + 64 i stedet for de planlagte 2 x 48 sider.

DØDSFALD



Edvard Mazik

Den 27. september, små 14 dage før vi skulle fejre Edvard Maziks 96 års fødselsdag, fik vi den sørgelige meddelelse, at han var afgået ved døden. Beskeden kom som et chok, for selv om 95 år er imponerende og fortjener tre (!!!) udråbstegn, så var det ikke andet end 3-4 uger siden, han sidst var i klubben og på sin sæd-

vanligvis charmerende facon spredte hygge.

Altid smilende stillede Mazik op til et spil skak, ofte med juniorerne ræsende rundt om ham, og Mazik nød det – for ham var skakken og impulserne en vigtig del af livet.

Mazik havde boet i Allerød-omegnen, siden han ved verdenskrigens slutning i 1945 kom fra Polen til Danmark. Han arbejdede gennem en årrække for Røde Kors, og da han var ca. 85 modtog han af den polske ambassadør en fornem orden for sin indsats for polsk kultur i Danmark.

Allerød Skakklub fik fornøjelsen af Mazik fra 1950 – et medlemskab, som han bevarede helt til det sidste. Han udnævntes til æresmedlem i 1984 – 50-året for klubbens stiftelse. Igennem denne samlede 56-årige periode var Mazik i flere perioder med-

lem af bestyrelsen, blandt andet som formand. Meget af den klubkultur, der blev grundlagt dengang, er den dag i dag klubbens fundament.

Som skakspiller var Mazik på toppen en rigtig god førsteklases spiller. Førstebrættet på førsteholdet forsvarede han i de tidlige 70'ere, og mange af klubbens mesterspillere har gennem tiden måttet aflevere point til den gode Mazik.

Tankevækkende er det, at flere af klubbens spillere har haft deres første koordinerede parti mod netop Mazik, noget der illustrerer hans fremmøde og turneringsiver.

Mazik er allerede savnet, men jeg er sikker på, at Caissa vil tage sig godt af ham – og omvendt!

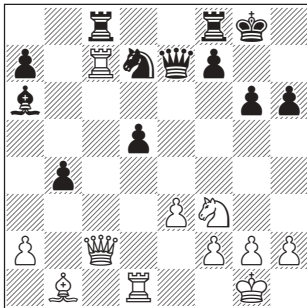
Æret være Edvard Maziks minde.

Jan T. Mortensen
Formand Allerød Skakklub

Tag stilling

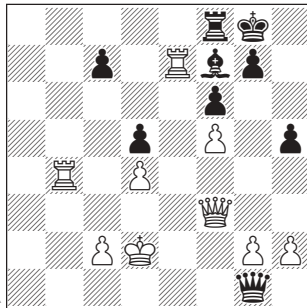
v/ Bent Kølvig

1. Hvid trækker!



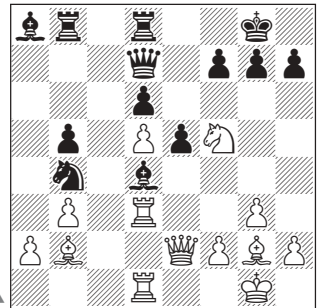
Kan d-bonden slås?

2. Hvid trækker!



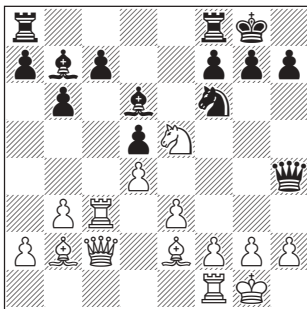
Det bør kunne vindes!

3. Hvid trækker!



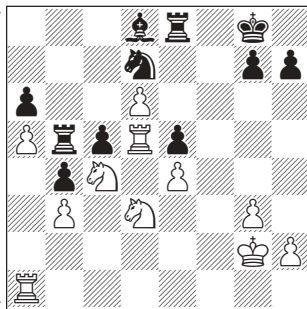
Brikker i slag!

4. Hvid trækker!



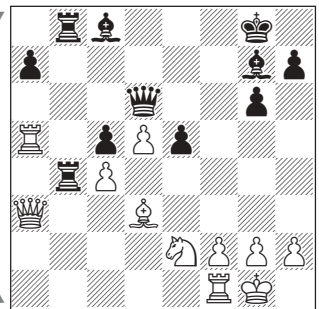
Der er ikke noget at være bange for!

5. Hvid trækker!



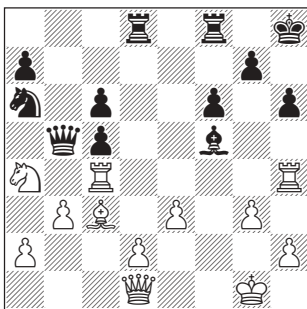
Kan bonden på e5 slås?

6. Hvid trækker!



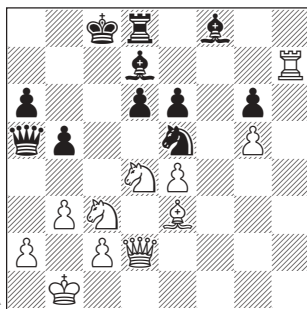
Løberen er i farezonen!

7. Hvid trækker!



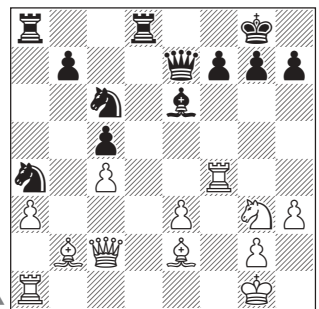
Hvor skal slaget slås?

8. Hvid trækker!



En typisk sicilianer!

9. Hvid trækker!



Skal hvid af med løberparret?

VM-matchen, Elista 2006

	1	2	3	4	5	6	7	8	9	10	11	12	pts.
Vladimir Kramnik, Rusland (2743)	1	1	½	½	-	½	½	0	0	1	½	½	6
Veselin Topalov, Bulgarien (2813)	0	0	½	½	+	½	½	1	1	0	½	½	6

VM

Kramnik vandt genforeningsmatchen og er verdensmester, mens Topalov mistede både VM-titel og popularitet



Nervekrig

1	2	3	4	pts.
1/2	1	0	1	2 1/2
1/2	0	1/2	0	1 1/2

Af Thorbjørn Rosenlund

Det begyndte med skak og det sluttede med skak. Men hvad der skete midt i matchen var nervekrig og skakpolitisk drama.

Lørdag den 23. september sad for første gang i skakhistorien to regerende verdensmestre i nærskak over for hinanden, klar til en match om den absolutte VM-titel. Veselin Topalov, Bulgarien, stillede op som FIDE's verdensmester, fuld af selvtillid efter brillante turneringssejre i bl.a. San Luis og Sofia, mens Vladimir Kramnik, Rusland, mødte med al den VM-autoritet, hans deponering af Kasparov i 2000 berettiger til. Begge spillere er 31 år men i spillestil meget forskellige. Topalov med energisk og risikabelt angrebsspil, Kramnik med dyb positionsforståelse og sans for profylakse.

VM-mødet mellem de to havde ikke været let at arrangere og var først og fremmest et prestigeprojekt for FIDE-præsident Kirsan Iljumchinov, der også siden 1993 har været præsident i den autonome republik Kalmykien i den russiske føderation og indbød de to verdensmestre til at spille matchen i Kalmykiens hovedstad Elista.

Tolv partier med en næsten klassisk betænkningstid: 2 timer til 40 træk + 1 time til de næste 20 + 15 minutter til resten, og først 30 sekunders tillægstid fra og med træk 61.

Da matchen ikke var et traditionelt titelforsvar, hvor den regerende mester kan nøjes med uafgjort (Kramnik forsvarede i 2004 sin titel med 7-7 mod Peter Leko) skulle der om nødvendigt spilles omkamp, først fire hurtigpartier med 25 minutter + 10 sekunder pr. udført træk, derefter to lynpartier med 5 minutter + 10 sekunder og ved fortsat li-

gestilling et sudden-death-parti med 6 minutter til hvid mod 5 til sort, men samlet sejr for sort ved remis.

Før det første træk i Elista havde Kramnik en klar føring på 10-5 i turneringspartier, mens Topalov til gengæld havde et ratingforspring på 70 point og lå nr. 1 på verdensranglisten.

Heldige sejre

Kramnik havde hvid i første parti og åbnede solidt, men alligevel lykkedes det Topalov at erobre initiativet med et positionelt bondeoffer. Om gevinststilling var der dog ikke tale, men i stedet for at affinde sig med den logiske og – matchtaktisk udmærkede – remis gjorde han en grov fejl og endte i et tabt slutspil. 1-0 til Kramnik.

I det følgende parti diskede Topalov op med forrygende angrebsspil krydret med dronningoffer og i 31. træk valgte Kramnik et forsvar, der tillod mat i få træk. Det blev set af utallige, der fulgte partiet via Internettet (i alt blev der registreret ikke færre end 450 mio. hits på VM-hjemmesiden). Men ikke af Topalov, der i stedet styrede mod et kompliceret men lovende slutspil. Ligesom dagen før spillede han imidlertid forkert, og efter yderligere upræcist spil af begge vandt Kramnik igen. 2-0 til Kramnik.

Lunten tændt

Mens Internettets skakfans lykkeligt uvidende kunne følge to relativt korrekte og udramatiske remiser i 3. og 4. parti begyndte en bombe at ulme under matchen. Efter 2. parti havde Topalovs manager, Silvio Danailov, skrevet til Valery Bovaev i organisationskomiteen og krævet skærpet kontrol af spillernes hvilerum.

Ingen formel protest, Kramnik er ikke nævnt, hverken direkte eller indirekte.

Men på fridagen mandag den 25. september sprængte Danailov sin PR-bombe med voldsom effekt. I et brev stilet til appelkomiteens tre medlemmer, Makropoulos, Azmaiparashvili og Vega, samt til pressen anklagede han Kramnik for underpartierne at bruge sit private toilet så hyppigt, at det var mistænkeligt. Danailov støttede sine anklager på overvågningsvideoer, den bulgarske delegation havde fået adgang til. I sit brev angiver han et gennemsnit på 50 toiletbesøg pr. parti, et tal som senere viser sig overdrevet, og som eneste konkrete eksempel anfører han, at Kramnik, mens han i sit hvilerum afventede Topalovs 15. træk inden for en tidsperiode på 13 minutter tre gange gik ind og ud ad døren til toilettet, der ikke er videoovervåget.

Ikke overbevisende

Eksemplet er tydeligvis mest beregnet på den skakkyndige offentlighed, for ganske vist er Kramniks 16. Lg5 elegant, men det er også temmelig nærliggende for en stærk spiller, og da Topalovs 15... Tc8 er ualmindeligt og Kramnik gik på scenen, da det blev udført, havde han hverken motiv eller mulighed for at skaffe sig ulovlig hjælp.

Uden at afvente Kramnik-lejrens reaktion besluttede appelkomiteen imidlertid at aflåse begge spiller-toiletter og i stedet etablere et fælles toilet. I en senere redegørelse forsvarede Makropoulos komiteens beslutning med, at kontrakten garanterer 'hver spiller et hvilerum og toilet', og at der skulle have stået 'hver spiller et hvilerum med toilet', hvis

arrangørerne faktisk var forpligtet til at udstyre spillerne med hver sit toilet. Bortset fra den pinagtige mangel på sproglig logik, er søforklaringen ligeegyldig i forhold til, at kendelsen altså faldt, uden at den anklagede havde ytret sig, og i forhold til, at den vedtagne sanktion nødvendigvis måtte tolkes sådan, at appelkomiteen fandt mistanken om snyd velbegrunderet.

Kramnik reagerede ved at kræve den oprindelige situation genetableret, ellers ville han ikke fortsætte matchen.

Krisen tilspidises

Ved starten af 5. parti fredag den 29. september kl. 15.00 Elista-tid var Topalov på plads, mens Kramnik opholdt sig i sit hvilerum, afventende at døren til badeværelset skulle blive låst op. Overturneringsleder Geurt Gijssen havde fået underretning om, at et brev til Kramnik var på vej fra Kirsan Iljumchinov, og han udsatte derfor starten af partiet. Brevet ankom, blev læst, men uden at formå Kramnik til at spille, og kl. 15.22 satte Gijssen hvids ur i gang. En time senere standsede han det igen og erklærede Kramnik som taber i overensstemmelse med FIDE's regler.

De næste døgn blev hektiske. Iljumchinov afbrød et møde med Ruslands præsident Putin i Sochi og hastede hjem til Elista, hvor han straks udsatte 6. parti og accepterede appelkomiteens 'frivillige tilbagetræden'.

Dermed havde han allerede opfyldt et af de krav, Kramniks manager, tyskeren Carsten Hensel, havde fremsat i et åbent brev 29. september, og ved ihærdigt diplomati lykkedes det også finde en løsning på toiletspørgsmålet, der betød genåbning, men skærpet gensidig inspektion af rummene. Begge spillere erklærede sig villige til at genoptage matchen, men det sidste, meget tunge stridsspørgsmål, om 5. parti skulle medregnes, og matchen genoptages ved 3-1 eller 3-2, kunne han ikke finde en løsning på. Sent 1. oktober meddelte han så spillerne, at matchen

ville blive genoptaget dagen efter ved stillingen 3-2.

Den følgende dag holdt skakverdenen vejret, da Topalov havde spillet 1. d4. Ville der komme et svartræk fra Kramnik? Jo sandelig: 1... d5. Matchen var i gang igen. Kramnik bevarede føringen med remiser i 6. og 7. parti (i alt tre sorte partier i træk!), men spillede derpå kraftløst i 8. og 9. parti, som begge blev tabt. Stillingen 5-4 til Topalov. Hvordan Kramnik ved en kraftanstrengelse udlignede og siden vandt hurtigskakomkampen kan læses i Steffen Pedersen partikommentarer. Men Vladimir Kramnik altså officiel verdensmester i skak.

*Steffen Pedersen
kommentarer.*

1. VM-parti

♔ **Vladimir Kramnik (2743)**

♚ **Veselin Topalov (2813)**

Katalansk / E04

Åbningerne i en VM-match har altid været et område, der imødeses med stor spænding. Der er noget specielt over en længere match mellem to spillere, og ofte har VM-matcherne sat deres aftryk på en eller flere specifikke åbninger. Det gjorde Kramnik - Topalov matchen egentlig ikke, men den udskilte sig ved udelukkende at blive en duel i 1. d4 d5 åbninger. Dog startede Topalov halvdelen af sine sorte partier med 1... Sf6, 2... e6, og så blev det Katalansk som her. Kendetegnende var det også, at Topalov som hovedregel søgte tidlige afvigelser fra veltrampede hovedvarianter, antageligt bakket godt op af hjemlige analyser. Dertil skal det bemærkes, at Topalov ikke virkede klar til at gentage sine tidligere eksperimenter og på den måde brugte overraskelsesmomentet som et vigtigt våben, mens Kramnik i højere grad holdt ved og stolede på sine varianter.

1. d4 Sf6 2. c4 e6 3. Sf3 d5 4. g3 dxc4 5. Lg2 Lb4† 6. Ld2 a5!?

Et ambitiøst valg, der så småt er ved

at komme på mode, men det er også et træk, som Kramnik selv har benyttet. Sort er ikke indstillet på at give bonden på c4 tilbage frivilligt. Godt nok vinder Kramnik den tvangsmæssigt tilbage i partiet, men det sker på bekostning af aktivt sort officersspil. Noget Topalov godt kan lide.

7. Dc2 Lxd2† 8. Dxd2

Virker måske lidt mystisk, når Hvid lige er gået til c2 med damen, men det er et spørgsmål om at få sin bonde igen, for efter 8. Sbx d2 b5 9. a4 c6 sker det ikke umiddelbart, og Hvid har ikke mere end praktisk kompensation efter 10. b3 cxb3 11. Sxb3 0-0 12. 0-0 La6!

8... c6 9. a4 b5 10. axb5 cxb5 11. Dg5

Pointen med Hvids 8. træk. Der er dobbelttrussel på g7 og b5.

11... 0-0 12. Dxb5 La6!

Efter 12... Sa6 13. Dxc4 Sb4 14. Db3 var det Sort, der havde mistet en bonde i Grischuk - Moiseenko, Sochi 2006.

13. Da4

Det sikreste, men sikkert også et udtryk for at Kramnik i dette tilfælde stoler på Topalov. Alligevel skal 13. Dxa5 tjekkes. En af Sorts pointer er 13... Lb7 14. Dxd8 Txa1 15. Db6? Txb1† 16. Kd2 c3†, og det går helt galt for Hvid. Det gør det også efter 15. Dc7 Txb1† 16. Kd2 Txb2† 17. Kc1 Sd5, så Hvid må spille 15. Dxf8† Kxf8 og nu enten 16. Kd2 eller 16.0-0. Det første virker lidt risikabelt, og Sort kan vist som minimum spille 16... g5! 17. h3 Ta2 18. Kc1 Ta1, hvor Hvid har ikke bedre end 19... Kd2. Sort holder også fint



Fra sit bord på scenen kunne turneringsleder Geurt Gijssen se hvilerummene på skærmen.

stand efter 16. 0-0 Ta2 17. Sbd2 (17. Se5 La6!) 17... Lxf3.

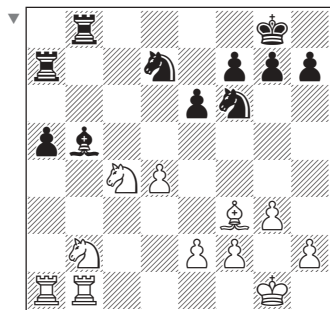
13... Db6 14. 0-0 Dxb2 15. Sbd2 Lb5 16. Sxc4 Lxa4 17. Sxb2 Lb5 18. Se5 Ta7 19. Lf3 Sbd7

Kramnik har reageret godt på de problemstillinger, som Topalovs åbningsnyhed affødte. Der er basis for en lille fordel, fordi Sorts a-bonde lige nu kan vurderes som en svagheit. Men der skal hele tiden tages stilling til konkrete problemer. Kramnik tænkte nu længe, og hans valg er ganske naturligt, men Topalov svarer igen med stærke og aktive fortsættelser, der ikke giver Hvid den nødvendige ro.

20. Sec4

Overordnet set vil Hvid gerne beholde flest muligt officerer, men tempoet i spillet får større betydning. Hvid burde derfor spille 20. Sxd7 Sxd7 21. Tfb1 med ideen Sa4-c3 eller Sd1-c3, som Svidler foreslog i analyser efter partiet.

20... Tb8 21. Tfb1



21... g5! 22. e3

Jeg var lidt tiltrukket af 22. Se3! a4 23. Sbd1 for at spille Sc3, evt. forbedret med Ta3. Det er vist ganske fornuftigt, hvis Sort ikke reagerer aggressivt, men 23... g4! 24. Sxg4 Sxg4 25. Lxg4 a3 er også irriterende. Hvid fastholder en merbonde efter 26. Sc3 Lc4 27. Txb8† Sxb8, men det er ikke nemt at nærme sig den generende a-bonde.

22... g4 23. Ld1

Overlader den lange diagonal til Sort, men 23.Lg2 a4 24.Sa3 Le2! var ikke bedre.

23... Lc6 24. Tc1 Le4 25. Sa4 Tb4 26. Sd6 Lf3! 27. Lxf3 gxf3

Fremragende vurderet. Som Sort ville jeg være bekymret for, at Hvid nu blot pejlede sig ind på bonden og efterfølgende forvaltede sin materielle fordel. Topalov har andre aggressive tanker i hovedet, og bonden, viser det sig, hæmmer Hvids spil betragteligt.

28. Sc8 Ta8 29. Se7† Kg7 30. Sc6 Tb3 31. Sc5 Tb5!

Efter 31... Sxc5 32. dxc5 får Hvid med Sd4 mulighed for at aflive f3-bonden og står efter 32... Tb2 33. Sd4 Se4 34. Sxf3 Sxf2 35. c6 ikke dårligere.

32. h3 Sxc5 33. Txc5

33. dxc5 Se4 er generende for Hvid, da det bedste, han kan opnå, er, at c-bonden bliver byttet for f-bonden. Sorts fribonde i a-linjen bliver derefter stærk.

33... Tb2 34. Tg5†

Denne skak er vist ikke nødvendig, og Topalovs svar burde nok have været 34... Kf8! I forhold til partifortsættelsen vil Sort gerne have sin konge så tæt som muligt på centrum.

34... Kh6 35. Tgxa5 Txa5 36. Sxa5 Se4 37. Tf1 Sd2 38. Tc1 Se4 39. Tf1 f6!

Jeg er sikker på, at de fleste blot havde fortsat trækgentagelsen, men Topalov spiller så vidt muligt alle stillinger helt ud. Gevinstforsøget er helt legitimt og stillingen indeholder væsentlig flere farer for Hvid, end man skulle tro. Da f2 skal holdes dækket, har Hvid kun springeren at flytte med, og ud over, at man kan forestille sig forskellige trækvangsscenerier, så kan Hvid også ende i vanskeligheder, hvis det lykkes Sorts konge at trænge helt ind på d3. Derfor skulle det også være klart, at Topalov burde have spillet 34... Kf8. Kramniks næste træk kunne så være besvaret med Ke8.

40. Sc6 Sd2 41. Td1 Se4 42. Tf1 Kg6 43. Sd8 Tb6

43... e5! var en anden mulighed, men Sort løber så den risiko, at 44. Se6 h5 45. Sc5 Sxc5 46. dxc5 kan være remis.

44. Tc1 h5 45. Ta1 h4 46. gxh4!

En fastlåsning af bønderne efter 46.

g4 er klart til Sorts fordel.

46... Kh5 47. Ta2 Kxh4 48. Kh2 Kh5 49. Tc2 Kh6 50. Ta2 Kg6 51. Tc2 Kf5 52. Ta2 Tb5 53. Sc6 Tb7 54. Ta5† Kg6 55. Ta2 Kh5

Truer helt afgørende 56... Tg7, så Hvids næste træk er nødvendigt. Samme idé har 55... Kh6, som tilmed giver en lille forskel, idet det, der bliver til en hvid e-bonde, ikke går ned med skak. 56. d5 Tg7 57. dxe6 Tg2† 58. Kh1 Kg7 59. Ta7† Kg6 60. Se7† Kh6 61. Ta2 Sxf2† 62. Txf2 Txf2 63. Sf5† Kg6 64. Sd6 Tf1† 65. Kh2 f2 66. e7 Th1† 67. Kxh1 f1D† 68. Kh2 er en fantastisk variant. Sort må give evig skak.

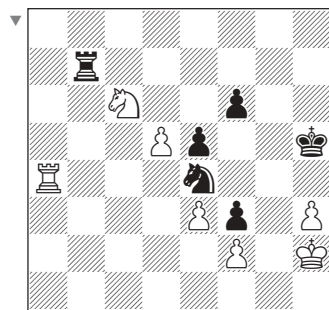
56. d5 e5!

Sort har stadig muligheden fra før, men den er om noget endnu mere kompliceret nu: 56... Tg7 57. dxe6 Tg2† 58. Kh1 Sxf2† (58... Kg6? 59. Sd8) 59. Txf2 Txf2 60. e7 Tf1† 61. Kh2 Tf2† 62. Kg3 Tg2† 63. Kxf3 Tg8 64. Sd4 Kg6 65. e4 Kf7 66. Sf5. Slutspillet er vist remis men meget indviklet. Eksempelvis: 66... Ta8 67. h4 Ta3† 68. Kf4 Td3 69. h5 Th3 70. h6 Th1 og her:

a) 71. Kg4 Ke8 72. e5 fxe5 73. Sh4 Tg1† 74. Kh5 Tg8 75. Sg6 Kf7 76. h7 Te8 og Hvid kan ikke vinde.

b) 71. Ke3 Th3† 72. Kd4 Ke8! 73. Kd5 Kd7 74. e8D† Kxe8 75. Ke6 Kf8 76. Kxf6 Kg8 og stillingen er teoretisk remis (lad være med at bede mig forklare hvordan og hvorfor!)

57. Ta4



57... f5??

Helt navittigt. 57... Sxf2 58. Kg3 e4! var stadig remis. Efter 59. Kxf2 Tb2† bliver Sort ved med at skakke, da Hvid ikke kan løbe for langt væk

fra f-bonden.

58. Sxe5 Tb2 59. Sd3 Tb7

Var det 59... Td2 60. Td4!, Topalov havde overset?

60. Td4

Med nem gevinststilling.

60... Tb6 61. d6 Sxd6 62. Kg3 Se4†

63. Kxf3 Kg5 64. h4† Kf6 65. Td5 Sc3

66. Td8Tb1 67. Tf8† Ke6 68. Sf4† Ke5

69. Te8† Kf6 70. Sh5† Kg6 71. Sg3

Tb2 72. h5† Kf7 73. Te5 Sd1 74. Se2

Kf6 75. Td5 1-0

2. VM-parti

♔ **Veselin Topalov (2813)**

♚ **Vladimir Kramnik (2743)**

Slavisk / D19

Andet parti blev om muligt endnu mere dramatisk end det første. Igen var det med Topalov i teten, og igen blev partiet præget af – denne gang flere – vanvittige overseelser. Vi løber hurtigt hen over åbningen:

1. d4 d5 2. c4 c6 3. Sc3 Sf6 4. Sf3 dxc4

5. a4 Lf5 6. e3 e6 7. Lxc4 Lb4 8. 0-0

Sbd7 9. De2 Lg6 10. e4 0-0 11. Ld3

Lh5 12. e5 Sd5 13. Sxd5 cxd5 14. De3

Lg6 15. Sg5 Te8 16. f4 Lxd3 17. Dxd3

f5 18. Le3 Sf8 19. Kh1 Tc8?! 20. g4

Dd7 21. Tg1 Le7 22. Sf3!

Det spillede Topalov ret hurtigt, mens de fleste tilskuere var forgabt i offervarianterne efter 22. Sxe6 Dxe6 23. gxf5 Da6 24. Dd1. Hvid fastholder et farligt angreb men noget klart er der ikke.

22... Tc4 23. Tg2

Med 23. b3 taber Hvid ikke en bonde, men Sort ser alligevel ud til at få tilstrækkeligt modspil. For eksempel 23... Tc7 24. Tg2 fxc4 25. Txc4 Tec8 26. Ld2 Dc6 27. Tag1 g6 28. Se1 Da6 29. De3 Db6 med ideen 30... Lb4.

23... fxc4 24. Txc4 Txa4!

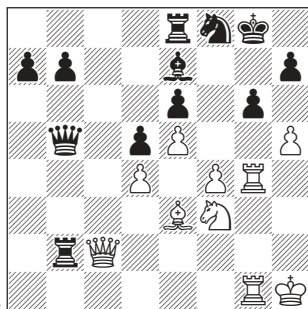
Risikabelt, men det er det uanset hvad, og 24... Tec8 25. Tag1 g6 26. h4 betinger, at man ser 26... Dxa4 27. b3 Da3! Og selv det kræver is i maven, for Hvids angreb fortsætter med 28. Ld2 Lb4 29. h5.

25. Tag1 g6 26. h4 Tb4 27. h5 Db5 28. Dc2! Txb2



foto: Misha Savinov.

Genforening som diplomatisk mission – FIDE-præsident Kirsan Ilyumzhinov mellem Topalovs manager Silvio Danailov (til venstre) og Kramniks manager, Carsten Hensel.



29. hxg6!!

Den idé har Topalov set længe forinden. Nu bliver Sort sat mat, hvis han tager dronningen: 29... Txc2 30. gxh7† Kxh7 31. Tg7† Kh8 (31... Kh6 32. f5† Kh5 33. f6 med uundgåelig mat) 32. Tg8† Kh7 33. T1g7† Kh6 34. f5† Lg5 35. Txc5, og resten vil være desperado-skakker.

29... h5! 30. g7! hxg4 31. gxf8D† Lxf8??

Kramnik havde vurderet 31... Kxf8! 32. Dg6 De2 33. Dxc4 Lg5! 34. Te1 Dc2 35. fxc5 som meget farligt, men Hvid har ikke noget klart efter 35... Kg7!

32. Dg6†?

Det var Topalov ikke længe om at spille, og de mange tusinde tilskuere på nettet var – godt bakket op af hjælpende analysemoduler – endnu hurtigere til at pointere, at Hvid kunne vinde med det samme med 32.

Txc4† Lg7 33. Dc7! Sort har kun én nyttig skak: 33... Df1, og den bliver nemt pareret med 34. Sg1.

32... Lg7 33. f5Te7 34. f6De2 35. Dxc4 Tf7 36. Tc1?

36. Dh5! vinder stadig for Hvid. Sort kan ikke spille 36... Dxe3 pga. 37. Sg5, og efter 36... a5 37. Tg3! truer Hvid med at spille 38. fxc7 Txc7 39. De8† Kh7 40. Th3 mat. Sort taber efter 37... Dxe3 38. fxc7 Tb1† 39. Kh2 Tb2† 40. Kh3 Txc7 41. Sg5 Df2 42. De8† Df8 43. Dxf8† Kxf8 44. Sxe6† Kf7 45. Sxc7 a4 46. Sf5 Tb3 47. Sd6† Ke7 48. Txb3 axb3 49. Sb5, og springeren når tilbage og holder b-bonden.

36... Tc2 37. Txc2 Dd1† 38. Kg2 Dxc2† 39. Kg3 De4 40. Lf4!

Hvids initiativ er udslagsgivende selv efter dronningafbytning: 40. Dxe4! dxe4 41. Sg5 Lf8 42. Sxe6! b5 43. d5 b4 44. Sxf8 Txf8 45. Kf4, og Hvids bønder er farligere end Sorts.

40... Df5 41. Dxf5

41. Sg5 Tc7 42. Sxe6 tillader en sjov evig skak efter 42... Tc3† 43. Kh4 Dh7† 44. Kg5 Lh6† 45. Kh5† Lg7†.

41... exf5 42. Lg5

Eller 42. Sg5 Tc7 43. Se6 Tc3† 44. Kh4 Lxf6† 45. exf6 Kf7 46. Sc7 Tc6! 47. Le5 a5 48. Kg5 a4 49. Sb5 f4 50. Kxf4 Ta6, og pludselig er Hvid i vanskeligheder.

42... a5 43. Kf4 a4 44. Kxf5 a3 45. Lc1

Lf8!

Bedre end 45... a2 46. Lb2 Tc7 47. e6!

46. e6 Tc7 47. Lxa3!?

47. e7 Lxe7 48. fxe7 Txe7 49. Lxa3 Te3 50. Lc5 Txf3† 51. Ke5 Kf7 52. Kxd5 Tc3! er vundet for Sort, ifølge slutspilsdatabaserne.

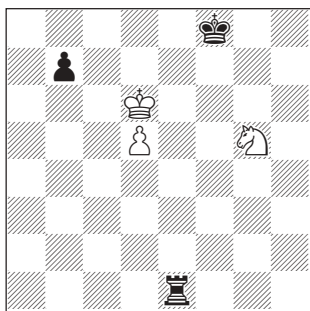
47... Lxa3 48. Ke5 Tc1 49. Sg5 Tf1

Kramnik sløser lidt. 49... Tg1 vandt nemt. Først på 50. Sf7 spiller Sort 50... Tf1, og 50. e7 Txc5† 51. Ke6 Lxe7 52. fxe7 Tg6† redder heller ikke Hvid.

50. e7 Te1† 51. Kxd5 Lxe7 52. fxe7 Txe7 53. Kd6 Te1?

53... Te3 var den eneste måde at vinde på. Pointen er, at tårnet støtter bonden på et senere tidspunkt. Det ses for eksempel i varianten 54. d5 Kf8! 55. Kd7 b5 56. Se6† Kg8 57. d6 b4 58. Sc5 Kf7! 59. Kc6 Te3, hvor Hvid i stillingen med tårnet på 1. række nu kan spille Kb5.

54. d5 Kf8



55. Se6†?

Den dobbelte overseelse, der opstod omkring træk 30 får en lille gentagelse, og det halve point Kramnik gav med 53... Te1? bliver returneret igen. Altså: 55. Kd7! b5 56. Se6† Kg8 57. d6 b4 58. Sc5 Kf7 59. Kc6 Te1 60. Kb5, og Hvid holder remis.

55... Ke8 56. Sc7† Kd8 57. Se6† Kc8 58. Ke7 Th1!

Den sidste hurdle passeres. Sort kunne stadig nå at spille forkert med 58... Td1? 59. d6 b5 60. Sc5 b4 61. d7† Txd7† 62. Sxd7 b3 63. Sb6†!, og Hvid holder remis.

59. Sg5 b5 60. d6 Td1 61. Se6 b4 62. Sc5 Te1† 63. Kf6 Te3 0-1

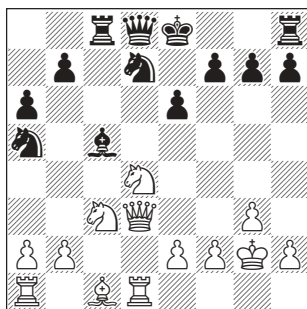
3. VM-parti

♔ Vladimir Kramnik (2743)

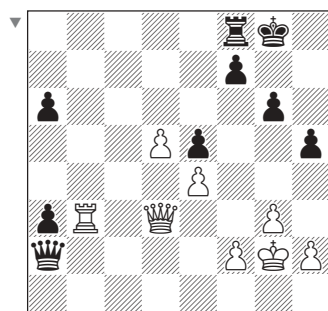
♚ Veselin Topalov (2813)

Katalansk / E04

1. d4 Sf6 2. c4 e6 3. Sf3 d5 4. g3 dxc4 5. Lg2 Sc6 6. Da4 Ld7 7. Dxc4 Sa5 8. Dd3 c5 9. 0-0 Lc6 10. Sc3 cxd4 11. Sxd4 Lc5 12. Td1 Lxg2 13. Db5+ Sd7 14. Kxg2 a6 15. Dd3 Tc8



16. Lg5 Le7 17. Lxe7 Dxe7 18. Tac1 Sc4 19. Sa4 b5 20. b3 0-0 21. bxc4 bxa4 22. Sc6 Txc6 23. Dxd7 Dc5 24. Tc3 g6 25. Tb1 h5 26. Tb7 e5 27. e4 Tf6 28. Tc2 Da3 29. Dd1 Td6 30. Td2 Tfd8 31. Td5 Txd5 32. cxd5 Dxa2 33. Df3 Tf8 34. Dd3 a3 35. Tb3



35... f5 36. Dxa6 Dxb3 37. Dxc6+ Kh8 38. Dh6+ Kg8 1/2-1/2

4. VM-parti

♔ Veselin Topalov (2813)

♚ Vladimir Kramnik (2743)

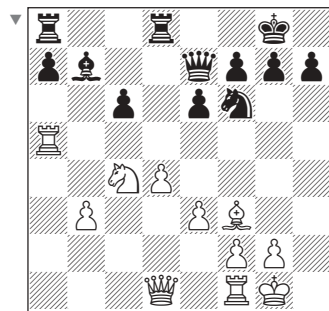
Slavisk / D47

1. d4 d5 2. c4 c6 3. Sc3 Sf6 4. e3 e6 5. Sf3 Sbd7 6. Ld3 dxc4 7. Lxc4 b5 8. Ld3 Lb7 9. a3 b4 10. Se4 Sxe4 11. Lxe4 bxa3 12. 0-0 Ld6 13. b3 Sf6 14. Sd2

Dc7 15. Lf3 Lxh2+ 16. Kh1 Ld6 17. Sc4

Le7 18. Lxa3 0-0 19. Lxe7 Dxe7 20.

Ta5 Tfd8 21. Kg1



21... c5 22. Txc5 Se4 23. Lxe4 Lxe4 24. Dg4 Ld3 25. Ta1 Tac8 26. Taa5 Tb8 27. Dd1 Le4 28. Da1 Tb7 29. Sd2 Lg6 30. Dc3 h6 31. Ta6 Kh7 32. Sc4 Le4 33. f3 Ld5 34. Sd2 Tdb8 35. Dd3+ f5 36. Tc3 Dh4 37. Ta1 Dg3 38. Dc2 Tf7 39. Tf1 Dg6 40. Dd3 Dg3 41. Tfc1 Tf7 42. Dc2 Dg5 43. Ta1 Df6 44. Dd3 Td7 45. Ta4 Tbd8 46. Tc5 Kg8 47. Sc4 Lxc4 48. Taux4 f4 49. Tc6 fxe3 50. Dxe3 Txd4 51. Txe6 Dh4 52. Txd4 Dxd4 53. Te8+ Kh7 54. Dxd4 1/2-1/2

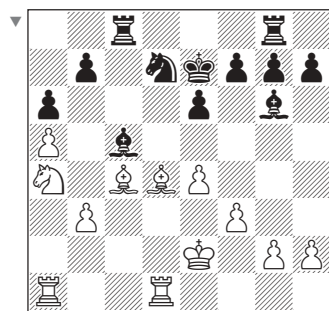
6. VM-parti

♔ Veselin Topalov (2813)

♚ Vladimir Kramnik (2743)

Slavisk / D17

1. d4 d5 2. c4 c6 3. Sf3 Sf6 4. Sc3 dxc4 5. a4 Lf5 6. Se5 e6 7. f3 c5 8. e4 Lg6 9. Le3 cxd4 10. Dxd4 Dxd4 11. Lxd4 Sfd7 12. Sxd7 Sxd7 13. Lxc4 a6 14. Ke2 Tg8 15. Thd1 Tc8 16. b3 Lc5 17. a5 Ke7 18. Sa4



18... Lb4 19. Sb6 Sxb6 20. Lxb6 f6 21. Td3 Tc6 22. h4 Tgc8 23. g4 Lc5 24. Tad1 Lxb6 25. Td7+ Kf8 26. axb6 Txb6

27. T1d6 Txd6 28. Txd6 Tc6 29. Txc6 bxc6 30. b4 e5 31. Lxa6 ½-½

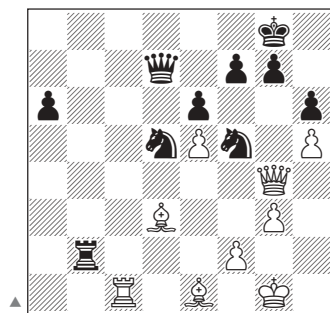
7. VM-parti

♔ Veslin Topalov (2813)

♚ Vladimir Kramnik (2743)

Slavisk / D27

1. d4 d5 2. c4 c6 3. Sf3 Sf6 4. e3 e6 5. Ld3 dxc4 6. Lxc4 c5 7. O-O a6 8. Lb3 cxd4 9. exd4 Sc6 10. Sc3 Le7 11. Te1 O-O 12. a4 Ld7 13. Se5 Le8 14. Le3 Tc8 15. Tc1 Sb4 16. Df3 Lc6 17. Dh3 Ld5 18. Sxd5 Sbx5 19. Tcd1 Tc7 20. Lg5 Dc8 21. Df3 Td8 22. h4 h6 23. Lc1 Lb4 24. Tf1 Ld6 25. g3 b6 26. De2 Se7 27. Tfe1 Lxe5 28. dxe5 Txd1 29. Dxd1 Sfd5 30. Ld2 Tc5 31. Dg4 Sf5 32. De4 b5 33. h5 bxa4 34. Dxa4 Tb5 35. Tc1 Db7 36. Lc2 Sb6 37. Dg4 Txb2 38. Le4 Dd7 39. Le1 Sd5 40. Ld3 Sb4



41. Lf1 Sd3 42. Dd1 Sxe5 43. Dxd7 Sxd7 44. Tc8+ Kh7 45. Tc7 Tb1 46. Txd7 Txd1 47. Tf7 a5 48. Kg2 Kg8 49. Ta7 Te5 50. g4 Sd6 51. Ld3 Kf8 52. Lg6 Td5 53. f3 e5 54. Kf2 Td2+ 55. Ke1 Td5 56. Ke2 Tb5 57. Td7 Td5 58. Ta7 Tb5 59. Ld3 Td5 60. Lg6 ½-½

8. VM-parti

♔ Vladimir Kramnik (2743)

♚ Veselin Topalov (2813)

Slavisk / D47

1. d4 d5 2. c4 c6 3. Sf3 Sf6 4. Sc3 e6 5. e3 Sbd7 6. Ld3 dxc4 7. Lxc4 b5 8. Le2 Lb7 9. O-O b4 10. Sa4 c5

Lidt af en sidevariant, og Kramnik lokkes til at forsøge at straffe det direkte, men Topalov har gjort sit hjemmearbejde godt, og snart viser Hvids stilling sig at være udsat.

11. dxc5 Sxc5 12. Lb5† Scd7 13. Se5 Dc7 14. Dd4

Måske 14. Sxd7 Sxd7 15. Dd3 for at holde Lb5 dækket og igen med Ld2, Tc1-planer.

14... Td8 15. Ld2

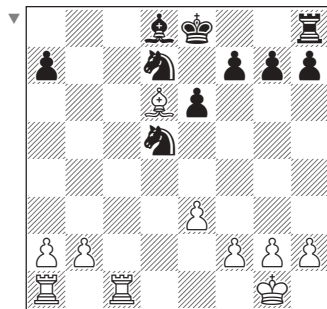
Dette blev regnet som stærkt for Hvid i Cvetkovic - Bagirov, Vrnjacka Banja 1974, men det var før computerne begyndte at assistere.

15... Da5! 16. Lc6 Le7!

Med få træk er stillingen blevet vanvittigt kompliceret, og det er nu et spørgsmål om knivskarp variantberregning. Alle Hvids lette officerer er løst placerede, og det får Kramnik til at søge mod et slutspil, hvor det kun er Sort der kan stå bedst men hvor Hvid til gengæld må have rimelige remischancer.

17. Tfc1 Lxc6 18. Sxc6 Dxa4 19. Sxd8 19. b3 Db5 20. Sxe7 Kxe7 21. Lxb4† Ke8 22. Td1 er interessant men en lige lovlig hård beslutning at tage på et tidspunkt, hvor Kramnik er foran i matchen.

19... Lxd8 20. Dxb4 Dxb4 21. Lxb4 Sd5 22. Ld6



22... f5!

Kramnik forklarede efter partiet, at han havde misset dette og Sorts sidste træk. Sort er nu klar til stille og roligt at manøvrere brikkerne ud.

23. Tc8 S5b6 24. Tc6 Le7 25. Td1 Kf7 26. Tc7

Kramnik overvejede også slutspillet med tre bønder mod en officer efter 26. Lxe7 Kxe7 27. Tdd6 Sb8 28. Txe6† Kf7 29. Txb6 axb6 30. Txb6, som han vurderede som bedre for Sort men med rimelige remischancer for Hvid.

26... Ta8!

Langt bedre end 26... Tc8, der godt nok har den fine lille finte, at Hvid ikke kan spille 27. Txa7?, da der er mat i bunden efter 27... Lxd6 28. Txd6 Tc1†. Men overordnet set vil Sort helst holde sit tårn på brættet.

27. Tb7 Ke8 28. Lxe7 Kxe7 29. Tc1 a5 30. Tc6 Sd5 31. h4

Begyndelsen på en stribe forpligtende bondetræk. Hvid burde nok have valgt en mere passiv strategi.

31... h6 32. a4

32. h5!?

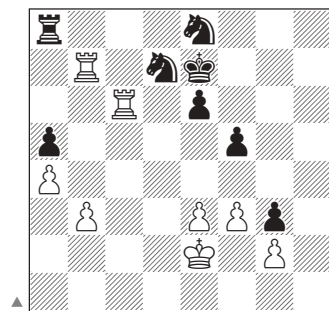
32... g5 33. hxg5 hxg5 34. Kf1 g4 35. Ke2 S5f6 36. b3?!

Lidt for passivt og klart medvirkende til, at Sort nu får tid til at aktivere de få officerer, der er tilbage, med en stribe fremragende træk. Hvid burde have spillet 36. Tcc7! for at søge modspil med Ta7. 36... g3 37. fxg3 Kd6 38. Ta7 Tb8 39. Tcb7 Txb7 40. Txb7 Sc5 41. Tb6†! Kd7 (41... Kc7 42. Tb5 Sxa4 43. Txa5 Sxb2? 44. Ta2! og springeren går tabt) 42. Tb5 Sxa4 43. Kd3, og Hvid bør holde remis.

36... Se8! 37. f3

Ikke godt, men Hvid undgår ikke lignende spil som i partiet: 37. Tc1 Sd6 38. Tbc7 Se4 39. f3 Sef6.

37... g3



38. Tc1

Det er ved at være sidste ud kald for Hvid, for at finde en redning. Måske 38. Kd3 med ideen 38... Sef6 39. Kc4 Th8 40. Kb5 Th2 41. Tc2. Sort må derfor forsøge 38... Sd6 39. Tbc7 e5 fulgt af Ke6, men Hvid spiller stadig med. Det gør han snart ikke længere i partiet.

38... Sef6!? 39. f4 Kd6 40. Kf3 Sd5
41. Kxg3 Sc5 42. Tg7 Tb8 43. Ta7 Tg8†
44. Kf3 Se4 45. Ta6† Ke7 46. Txa5
Tg3† 47. Ke2 Txe3† 48. Kf1 Txb3 49.
Ta7† Kf6 50. Ta8 Sxf4 51. Ta1 Tb2 52.
a5 Tf2† 0-1

9. VM-parti

♔ Veselin Topalov (2813)

♚ Vladimir Kramnik (2743)

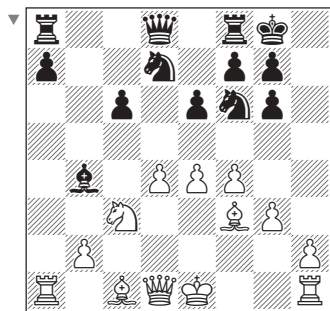
Slavisk / D12

1. d4 d5 2. c4 c6 3. Sf3 Sf6 4. e3 Lf5 5.
Sc3 e6 6. Sh4 Lg6 7. Sxg6 hxg6 8. a3!?
Sbd7 9. g3 Le7 10. f4!?

En lidt generende strategi. Får Hvid
c5 ind også, har Sort ikke meget
plads til sine officerer.

10... dxc4 11. Lxc4 0-0 12. e4 b5?!
Kramnik brød sig ikke om det men
følte det nødvendigt for at skabe
modspil. Får Topalov et par træk til
at konsolidere sin stilling, så står han
klart bedst. Sort burde dog have spil-
let 12... Sb6! 13. Le2 c5 14. Le3 og
for eksempel 14... Tc8 15.0-0 cxd4
16.Lxd4 Sc4 med cirka lige spil.

13. Le2 b4 14. axb4 Lxb4 15. Lf3



15... Db6?

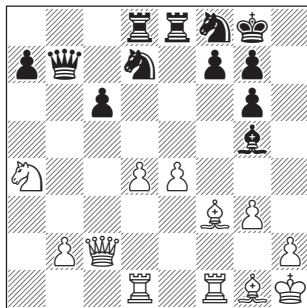
Herefter kommer Sort aldrig med i
spillet. 15... c5 skulle forsøges.
Kramnik var nervøs for 16. e5, men
16... cxd4! 17. Dxd4 Sd5 er ikke
klart. Bedre er 16. Le3. Hvid står
bedst efter 16... cxd4 17. Lxd4 De7
18. e5 Sd5 19. 0-0, men Sort kan
skabe komplikationer med 16... Sb6
17. dxc5 Sc4 18. Dxd8 Taxd8 19.
Lc1 Sd7!? 20. c6 Sc5. Jeg vil dog
stadig helst have Hvid.

16. 0-0 e5 17. Le3 Tad8 18. Sa4 Db8?!

Sort kunne vel få partifortsættelsen
med at tempo mere ved at spille 18...
Db7, men mentalt havde Kramnik
opgivet allerede her. Sort har intet
modspil til at forstyrre Hvids stærke
løberpar og overvægt i centrum.

19. Dc2 exf4 20. Lxf4 Db7 21. Tad1
Tfe8 22. Lg5 Le7 23. Kh1 Sh7 24. Le3
Lg5 25. Lg1 Shf8

Det er lige ved, at Sort faktisk får en
spillelig stilling, men Hvids næste
to træk er stærke.



26. h4 Le7 27. e5!

Indskrænker med det samme Sorts
plads for officererne. Topalov spiller
den resterende del af partiet med
en imponerende enkelhed, der be-
kræfter, at dårlige stillinger ofte bry-
der sammen helt af sig selv.

27... Sb8 28. Sc3 Lb4 29. Dg2 Dc8 30.
Tc1 Lxc3 31. bxc3 Se6 32. Lg4 Dc7 33.
Tcd1 Sd7 34. Da2 Sb6 35. Tf3 Sf8 36.
Tdf1 Te7 37. Le3 Sh7 38. Txf7 Sd5 39.
T7f3 1-0

10. VM-parti

♔ Vladimir Kramnik (2743)

♚ Veselin Topalov (2813)

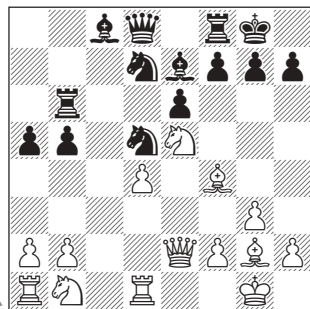
Katalansk / E08

1. d4 Sf6 2. c4 e6 3. Sf3 d5 4. g3 Lb4†
5. Ld2 Le7 6. Lg2 0-0 7. 0-0 c6 8. Lf4
Sbd7 9. Dc2 a5

Endnu en gang afviger Topalov for-
holdsvis tidligt fra hovedvarianterne.
9... b6 er mere normalt. I en form for
analytisk betragtning efter matchen
vil jeg vove den påstand, at Topalov
på dette tidspunkt var ved at løbe tør
for rigtig gode ideer, eller også be-
gyndte Kramnik blot at reagere bedre
på problemstillingerne. Når det er

sagt, så slipper Sort dog ganske for-
nuftigt fra åbningen.

10. Td1 Sh5 11. Lc1 b5 12. cxd5 cxd5
13. e4 dxe4 14. Dxe4 Tb8 15. De2 Shf6
16. Lf4 Tb6 17. Se5 Sd5



18. Lxd5!

Den løber vil Hvid selvfølgelig helst
ikke af med, men det vinder en
bonde, og Sort har ingen direkte mul-
ligheder for at udnytte svækkelserne,
det efterlader, på kongefløjen.

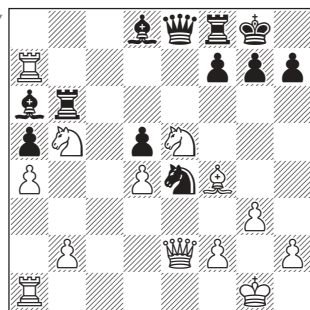
18... exd5 19. Sc3 Sf6 20. Sxb5 La6
21. a4 Se4 22. Tdc1!

Det rigtige tårn, for det andet skal
bruges i a-linjen, når Sort en gang
spiller Lxb5.

22... De8 23. Tc7

Det rolige 23. Tc2!?! for blandt andet
at dække b2 var et fornuftigt alter-
nativ. Sorts problemer løses ikke
med 23... Lxb5 24. axb5 Dxb5 25.
Dxb5 Txb5 26. Sc6, og efter 23...
Sd6 24. Sc7! Lxe2 25. Sxe8 Txe8
26. Txe2 er jeg ikke sikker på, at
Sort har helt nok for bonden.

23... Ld8 24. Ta7



24... f6??

En forfærdelig fejl. Efter 24... Lxb5
25. axb5 Dxb5 26. Dxb5 Txb5 27.

Ta2 står Hvid umiddelbart en anelse bedre, men Sort kan søge aktivt modspil med 27... g5!? 28. Le3 f5.

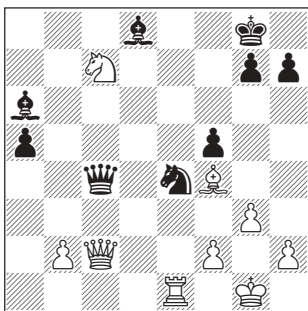
25. Sd7

Topalov måtte hovedrystende erkende efter partiet, at 24... f6?? havde været endnu en fatal overseelse af den type, der havde kostet ham flere point i matchen. Overseelsen lå lidt længere henne i partiet (uden at han kom ind på hvor), men han nævnte heller ikke, hvad han havde gjort på Hvids andet stærke træk: 25. Dg4.

25... Tf7 26. Sxb6 Txa7 27. Sxd5 Tf7 28. Sdc3 Txd4

Han havde sikkert forventet modspil her, da dette alt sammen blev spillet hurtigt. Hvid vinder med 29. f3, men Kramnik fandt en anden måde, der måske endda er endnu sikrere.

29. Te1 f5 30. Dc2 Tb4 31. Sd5 Txb5 32. axb5 Dxb5 33. Sc7 Dc4



34. Dd1

Det ligner ikke Kramnik at afvige sådan en dronningafbytning, for først efter lidt småtaktiske finurligheder at gennemtrumfe den om et par træk. Hvid kunne ubekymret have spillet 34. Dxc4† Lxc4 35. Ta1. **34... Lxc7 35. Dd7 h6 36. Dxc7 Db4 37. Db8† Dxb8 38. Lxb8 Sd2 39. Ta1 g5 40. f4 Sb3 41. Ta3 Lc4 42. Lc7 g4 43. Lxa5 1-0**

11. VM-parti

♔ **Veselin Topalov (2813)**
♚ **Vladimir Kramnik (2743)**

Slavisk / D12

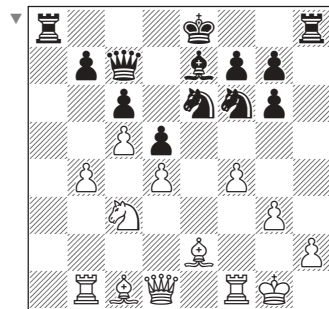
1. d4 d5 2. c4 c6 3. Sf3 Sf6 4. e3 Lf5 5. Sc3 e6 6. Sh4 Lg6 7. Sxg6 hxg6 8. Tb1

At Topalov var løbet tør for ideer var måske ikke helt sandt, for endnu en gang havde han et lidt usædvanligt træk parat i denne rolige variant i Slavisk.

8... Sbd7 9. c5 a5 10. a3 e5 11. b4 axb4 12. axb4 Dc7 13. f4! exf4 14. exf4 Le7 15. Le2

Det virkede usædvanligt overfladisk, at Topalov var nervøs for, at d4 skulle blive svare, for 15. Ld3! Sf8 16. Df3 Se6 17. Se2 er bestemt bedre for Hvid.

15... Sf8 16. 0-0 Se6 17. g3



17... Dd7!

Et fremragende træk af flere grunde. Det gør klar til Se4 som i partiet, men samtidig fungerer det også som forsvaret på 18. b5?, der nu besvares stærkt med 18... Sxc5!

18. Dd3 Se4 19. Sxe4 dxe4 20. Dxe4 Dxd4† 21. Dxd4 Sxd4 22. Lc4 0-0

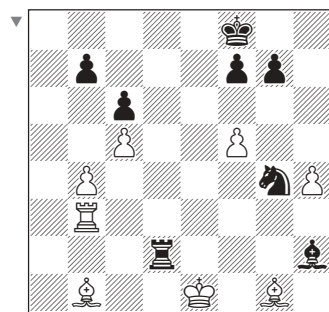
Det er lykkedes Kramnik at forenkle stillingen, men det er for tidligt at være tilfreds. Det hvide løberpar er stadig en faktor der skal regnes med.

23. Kg2 Ta4 24. Td1 Td8

Ikke 24... Lxc5? 25. Le3 Se6 26. Lb3! Txb4 27. Lxc5 Sxc5 28. Lxf7†! **25. Le3 Lf6 26. g4 Kf8 27. Lf2 Se6 28. Txd8† Lxd8 29. f5**

Virker forkert, men Hvid har muligvis ikke nogen fordel længere. Eksempelvis 29. Kf3 Lf6 30. g5 Lc3 31. Lxe6 fxe6 32. b5 Ld2 33. bxc6 bxc6 34. Tb6 Lxf4 35. Txc6 Ke7, og Sort har ingen problemer med at holde remis.

29... gxf5 30. gxf5 Sf4† 31. Kf3 Sh5 32. Tb3 Lc7 33. h4 Sf6 34. Ld3 Sd7 35. Le4?! Se5† 36. Kg2 Ta2 37. Lb1 Td2 38. Kf1 Sg4 39. Lg1 Lh2 40. Ke1



40... Td5

Hvid har gjort et eller andet galt de sidste ti træk for efter 40... Tg2! 41. Ld4 Le5 skal Hvid passe lidt på, men både 42. Lxe5 Sxe5 43. f6! Th2 44. Lf5 Txb4 45. fxg7† Kxg7 46. Lc8 Txb4 47. Txb4 Sd3† 48. Kd2 Sxb4 49. Lxb7 Kf6 50. Kc3 Sd5† 51. Kd4 Se7 52. La6 Kf5 53. Lf1 Kf4 54. Lg2 og 42. Le4 Th2 43. Lg1 Txb4 44. b5 Sh6 45. Lf3 Sxf5 46. bxc6 bxc6 47. Lxc6 Sd4 48. Lxd4 Lxd4 49. Ld5 er vist remis.

41. Lf2 Ke7 42. h5 Sxf2 43. Kxf2 Kf6 44. Kf3 Td4 45. b5 Tc4 46. bxc6 bxc6 47. Tb6 Txc5 48. Le4 Kg5 49. Txc6 Ta5 50. Tb6 Ta3† 51. Kg2 Lc7 52. Tb7 Tc3 53. Kf2 Kxh5 54. Ld5 f6 55. Ke2 Kg4 56. Le4 Kf4 57. Ld3 Tc5 58. Tb4† Kg3 59. Tc4 Te5† 60. Te4 Ta5 61. Te3† Kg2 62. Le4† Kh2 63. Tb3 Ta2† 64. Kd3 Lf4 65. Kc4 Te2 66. Kd5 ½-½

12. VM-parti

♔ **Vladimir Kramnik (2743)**
♚ **Veselin Topalov (2813)**

Slavisk / D12

1. d4 d5 2. c4 c6 3. Sf3 Sf6 4. e3 Lf5 5. Sc3 e6 6. Sh4 Lg6 7. Sxg6 hxg6 8. g3 Sbd7 9. Ld2 Lb4 10. Db3 Lxc3 11. Lxc3 Se4 12. Lg2 Sxc3 13. Dxc3 f5 14. 0-0 De7 15. cxd5! exd5 16. b4 Sf6 17. Tfc1 Se4 18. Db2 0-0 19. b5 Tac8 20. bxc6 bxc6 21. De2!

Fornuftigt, da 21. Tab1 g5 22. Db7 Tc7 23. Da6 Tf6 umiddelbart ikke fører nogen vegne. Nu er Hvid klar til at opfange planen g5 + f4 ved at slå med e-bonden fulgt af f3.

21... g5 22. Tab1 Dd7 23. Tc2 Tf6 24. Tbc1 g4 25. Tb2

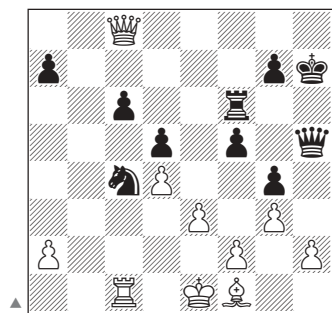


Foto: Misha Savinov.

Topalov tabte både match og PR-krig.

25. Tb1 var måske en forbedring, da Hvid i følgende varianter kan drage nytte af at have anden række dækket. Et interessant aspekt og et spændende udtryk for forskellige stillarter var i øvrigt, at begge spillere efter partiet gav udtryk for, at de stod klart bedst heromkring. Topalov gik så langt som til at vurdere stillingen som vundet for Sort! Skal vi stole på parti-fortsættelsen, så ligger sandheden midt imellem, og afslutningen har et ganske logisk forløb, hvor Hvid trænger ind på dronningfløjen, mens Sort angriber på kongefløjen.

25... Th6 26. Da6 Tc7 27. Tb8† Kh7 28. Da3 Tb7 29. Df8 Txb8 30. Dxb8 Df7 31. Dc8 Dh5 32. Kf1! Sd2†! 33. Ke1 Sc4 34. Lf1 Tf6



35. Lxc4

35. Ld3? Dxh2 36. Lxf5? g6 giver bagslag, så Hvid må affinde sig med remis.

35... dxc4 36. Txc4 Dxh2 37. Ke2 Dh1 38. Tc5 Db1 39. Da6 Db2† 40. Kf1 Db1† 41. Ke2 Db2† 42. Kf1 Th6 43. Dd3 g6 44. Db3Th1† 45. Kg2Th2† 46. Kxh2 Dxf2† 47. Kh1 Df1† ½-½

1. parti, omkamp

♔ **Veselin Topalov (2813)**

♚ **Vladimir Kramnik (2743)**

Slavisk / D18

1. d4 d5 2. c4 c6 3. Sf3 Sf6 4. Sc3 dxc4 5. a4 Lf5 6. e3 e6 7. Lxc4 Lb4 8. 0-0 Sbd7 9. De2 0-0 10. e4 Lg6 11. Ld3 Lh5 12. e5 Sd5 13. Sxd5 cxd5 14. De3 Te8 15. Se1 Tc8 16. f4 Lxe1! 17. Txe1 Lg6 18. Lf1 Tc2

Kasparovs spontane kommentarer til denne fase af partiet var ganske morsomme: – Det ser ud til at Topalov allerede står til tab med hvid. Forstår han slet ikke skak? Hvad laver han? Troede han, at han forbedrede på 2. parti? Helt utroligt...

Stillingen virker helt sikkert behagelig for Sort, men alligevel lykkedes det Topalov at vende partiet til sin fordel.

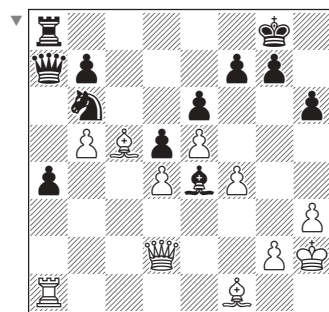
19. b3 Da5 20. Lb5 Td8 21. Te2 Tcc8 22. Ld2 Db6 23. Tf2 a6 24. Lf1 Tc6 25. b4 Tc2 26. b5 a5 27. Lc3 Txf2 28. Dxf2 Da7 29. Dd2 Ta8

Nødvendigt, da Sorts stilling ikke er rar efter 29... b6.

30. Tc1 Sb6 31. Lb2?!

En spændende idé, men Kramnik finder en fantastisk ressource.

31... Sxa4 32. La3 h6 33. h3 Le4 34. Kh2 Sb6 35. Lc5 a4 36. Ta1



36... Sc4!

Meget stærkt men også nødvendigt, da Sort ellers er bundet op på hæn-

der og fødder.

37. Lxc4 b6 38. De3 Tc8!

38... bxc5? 39. dxc5 er selvfølgelig ikke godt, da Hvid får to farlige fri-bønder.

39. Lf1 bxc5 40. dxc5 Dxc5 41. Dxc5 Txc5 42. b6 Tc6?

Kramnik er faktisk nok lidt for tilfreds med at have snoet sig ud af problemerne, og i stedet for den direkte afvikling kunne han have presset endnu mere på med 42... Tc2 43. Txa4 Tb2, da løberen på f1 er helt uduelig, og efter 44. Ta6 g5! gør Sort snart yderligere fremskridt på kongefløjen.

43. b7 Tb6 44. La6 d4 45. Txa4 Lxb7 46. Lxb7 Txb7 47. Txd4 ½-½

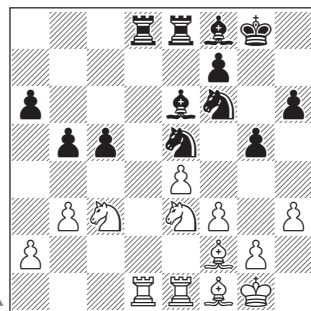
2. parti, omkamp

♔ **Vladimir Kramnik (2743)**

♚ **Veselin Topalov (2813)**

Slavisk / D45

1. d4 d5 2. c4 c6 3. Sf3 Sf6 4. Sc3 e6 5. e3 Sbd7 6. Dc2 Ld6 7. b3 0-0 8. Le2 b6 9. 0-0 Lb7 10. Lb2 Te8 11. Tad1 De7 12. Tfe1 Tac8 13. Ld3 e5 14. e4 dxc4 15. Lxc4 b5 16. Lf1 g6 17. Dd2 Tcd8 18. Dg5 a6 19. h3 exd4 20. Sxd4 De5 21. Dxe5 Sxe5 22. Sc2 g5?! 23. Lc1! h6 24. Le3 c5 25. f3 Lf8 26. Lf2 Lc8 27. Se3 Le6

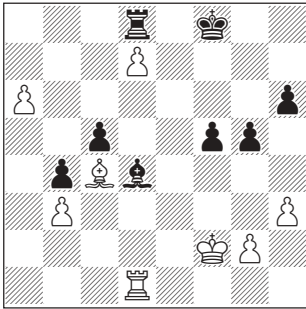


28. Sed5! Lxd5 29. exd5

Løbermanøveren Lb2-c1-e3-f2 fulgt af Se3-d5 er meget bemærkelsesværdig men også typisk Kramnik, der har en uovertruffen positionel forståelse. Sort har nu store problemer på dronningfløjen, og den eneste chance er at søge modspil med 29... c4 30. Ld4 Sfd7. Efter Topalovs

næste træk undermineres dronning-fløjen.

29... Sed7? 30. Txe8 Txe8 31. a4 b4?!
32. Se4! Sxe4 33. fxe4 Sf6 34. d6 Sxe4
35. d7 Td8 36. Lxa6 f5 37. a5 Lg7 38.
Lc4† Kf8 39. a6 Sxf2 40. Kxf2 Ld4†



41. Txd4 cxd4 42. a7 Ke7 43. Ld5 Kxd7
44. a8D Txa8 45. Lxa8 1-0

3. parti, omkamp

♔ Veselin Topalov (2813)
♚ Vladimir Kramnik (2743)

Slavisk / D12

1. d4 d5 2. c4 c6 3. Sf3 Sf6 4. e3 Lf5 5.
Sc3 e6 6. Sh4 Lg6 7. Le2 Sbd7 8. 0-0
Ld6 9. g3 dxc4 10. Lxc4 Sb6 11. Le2 0-0
12. Sxg6 hxg6 13. e4 e5 14. f4 exd4
15. Dxd4 De7 16. Kg2 Lc5 17. Dd3
Tad8 18. Dc2 Ld4 19. e5 Sfd5 20. Tf3
Sxc3?!

Sort bør vel stå rimeligt heromkring.
Måske 20... Sb4! 21. Db3 c5.

21. bxc3 Lc5 22. Ld2 Td7 23. Te1 Tfd8
24. Ld3! De6 25. Lc1

Pludselig er det meget farligt for Sort på kongefløjen. Topalov har organiseret sine brikker optimalt, og Sort har ingen angrebspunkter.

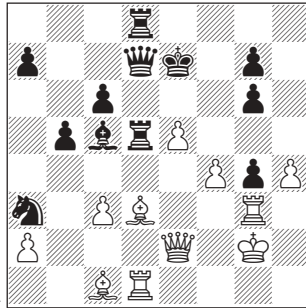
25... f5 26. De2 Kf8 27. Td1 De7 28.
h4 Td5 29. Dc2 Sc4 30. Th1 Sa3 31.



www.worldchess2006.com/

De2 Dd7 32. Td1 b5 33. g4! fxd4 34.
Tg3 Ke7?

Gør det unægteligt lidt nemmere for Hvid, men Sort var under alle omstændigheder i vanskeligheder.



35. f5 gxf5 36. Lg5† Ke8 37. e6 Dd6
37... Dc7 38. Txd4!

38. Lxf5 Txd1 39. Lg6† Kf8 40. e7†
Dxe7 41. Lxe7† Lxe7 42. Ld3! Ta1 43.
Db2 Td1 44. De2 Ta1 45. Dxd4 Txa2†
46. Kh3 Lf6 47. De6 Td2 48. Lg6 Td2†
49. Tf3 b4 50. h5 1-0

4. parti, omkamp

♔ Vladimir Kramnik (2743)
♚ Veselin Topalov (2813)

Slavisk / D47

1. d4 d5 2. c4 c6 3. Sf3 Sf6 4. Sc3 e6
5. e3 Sbd7 6. Ld3 dxc4 7. Lxc4 b5 8.
Le2 Lb7 9. 0-0 Le7 10. e4 b4 11. e5
bxc3 12. exf6 Lxf6 13. bxc3 c5 14. dxc5
Sxc5

Som i det 8. parti er Topalov ikke bange for løberskakken på b5. 14... 0-0 15. La3 Le7 er den sædvanlige fortsættelse.

15. Lb5† Kf8

15... Ke7?! 16. La3 Tc8 17. Tb1 er klart fordelagtigt for Hvid.

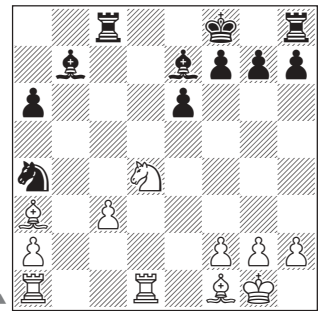
16. Dxd8† Txd8 17. La3 Tc8 18. Sd4
Le7

En anden måde at ophæve bindingen på var 18... Kg8 for at spille h6 og Kh7.

19. Tfd1 a6?!

Muligvis et forsøg på at opnå mere, end hvad stillingen berettiger til. Sort har ingen væsentlige problemer efter 19... Se4!

20. Lf1 Sa4



21. Tab1! Le4 22. Tb3! Lxa3 23. Txa3
Sc5 24. Sb3!

Med en serie stærke træk er det pludselig Kramnik, der er ovenpå. Det er umuligt for Sort at holde a-bonden, og Topalov vælger at opgive den uden egentlig kamp for til gengæld at søge aktivt spil med sine tårne.

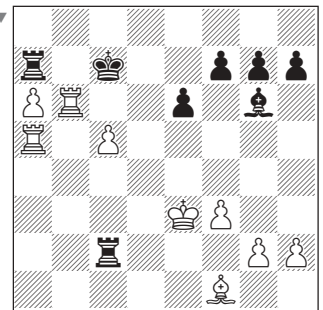
24... Ke7 25. Td4 Lg6 26. c4! Tc6?

Det er klart, at Topalov er betænkelig ved at forbedre Hvids bondestilling, men Sort står ikke dårligere efter 26... Sxb3 27. axb3 Thd8 28. Txd8 Txd8 29. f4 Tb8!

27. Sxc5 Txc5 28. Txa6 Tb8 29. Td1!
Tb2 30. Ta7† Kf6 31. Ta1!

Igen godt spillet af Kramnik. Sort er i store problemer og har nu svært ved at styre Hvids a-bonde.

31... Tf5 32. f3 Te5 33. Ta3 Tc2?! 34.
Tb3 Ta5 35. a4 Ke7 36. Tb5 Ta7 37. a5
Kd6 38. a6 Kc7 39. c5 Tc3 40. Taa5
Tc1 41. Tb3 Kc6 42. Tb6† Kc7 43. Kf2
Tc2† 44. Ke3



44... Txc5?

En sidste chance eller en banal overseelse? Under alle omstændigheder står Hvid til gevinst.

45. Tb7† 1-0

20 træk til skafottet



v/ Steffen Pedersen

Det er ikke hver dag, at en af verdens bedste spillere taber i miniaturestil, men det skete for nylig for Vassily Ivanchuk i første runde af en stærk turnering i Barcelona. Modstanderen var russeren Oleg Korneev, der er en af verdens mest aktive stormestre. Det er næsten usædvanligt, hvis han ikke spiller mindst 50 partier i kvartalet. Og i 2006 har han tilmed taget et solidt hop op ad verdensranglisten, hvor han på den seneste opgørelse akkurat holder sig blandt de 50 bedste.

♔ **Vassily Ivanchuk (2741)**

♚ **Oleg Korneev (2657)**

Anti-Meraner / D45

**1. d4 d5 2. c4 c6 3. Sf3 Sf6 4. Sc3 e6
5. e3 Sbd7 6. Dc2 Ld6 7. g4 h6!?**

Sort har flere andre muligheder (inklusive at tage bonden på g4), men dette er spændende. Sort vinder lidt tid ved i første omgang at bremse Hvids fremmarch. Dog kan det også få bivirkninger ved, at Hvid nu nemmere kan åbne kongefløjen.

8. Ld2

Det andet træk er 8. Tg1, men Sort spiller 8... e5! og får fint spil. Samme frigørelse af stillingen er ikke så enkel efter 8.Ld2.

8... dxc4

8... e5?! 9. cxd5 cxd5 10. Sb5 Lb8 11. Lb4 er den vigtige forskel. Sort bliver fanget med kongen i centrum og efter Tc1 i Hvids næste træk, har Sort problemer.

9. Lxc4 b5 10. Le2 Lb7

Hvid kunne også være gået til d3 med løberen, der umiddelbart virker mere aktivt, men det har sine fordele at stå på e2. Til en start er springeren på f3 dækket, men det kan også vise sig at være en fordel at stå på e2 fremfor på d3, når centrum åbnes. Ud over partifortsættelsen har Hvid to muligheder:

a) 11. g5 hxg5 12. Sxg5 var mit eget valg mod Karsten Rasmussen ved DM i Aalborg og også i et senere parti mod Jan Smeets i Vlissingen Open. Karsten var godt forberedt og kendte også til Sargissian - Hillarp-Persson fra Reykjavik en måned inden, som Hvid ellers havde vundet i stor stil:

a1) 12... De7 13. Lf3 (13. Sc4 Sxe4 14. Sxe4 0-0 15. Sxd6 Dxd6 16. Lf3 Tab8 17. 0-0-0 Tfc8 18. Thg1 Df8 19. Tg5 c5 20. d5 f6 21. Th5 exd5 22. Dh7† Kf7 23. Tg1 var Sargissian - Hillarp-Persson, Reykjavik 2006, med overvældende angreb for Hvid. Det kendte jeg ikke til, men Karsten havde helt sikkert en forbedring parat) 13... Sd5 14. Sge4 Lxh2 15. 0-0-0 f5 16. Sg3 Sb4 17. Db1 0-0-0 18. a3 Sa6 19. Dc2 b4 med rodet spil, men det er vist godt for Sort, S. Pedersen - K. Rasmussen, Aalborg 2006.

a2) Det obskure 12... Lf8? var den hollandske GM Smeets valg. Det tåler næppe en gentagelse. For nu at forklare, at der er en idé med trækket, så var det noget med at have g7 dækket. Det kan have relevans, når Hvid har et tårn i g-linjen og gør klar til ofre i stil med Sxf7. Min fortsættelse var muligvis ikke den bedste, men efter 13. e4 c5 14. d5 exd5 15. e5! Sxe5 16. Lxb5† Sc6 17. 0-0-0 Le7 18. Thg1 var der dog masser af angreb for den ofrede bonde.

b) 11. Tg1 De7 12. h4 b4 13. Sa4 c5 14. dxc5 Sxc5 15. Sxc5 Lxc5 bør også undersøges.

11. e4 Le7! 12. Tc1

12. g5 hxg5 13. Sxg5 Db6 14. 0-0-0 Dxd4 15. Le3 Db4 16. f4 Da5 17. f5 e5 18. Thg1 Lc5 19. Lxc5 Sxc5 20. Kb1 Scd7 21. Db3 Tf8 22.

Se6! bragede lige igennem i Peter Heine Nielsen mod Jan Smeets, Warszawa EM 2005. Det var risikabelt at gå efter bonden på d4. Sort skal søge modspil med 13... c5.

12... c5 13. e5 Sd5 14. Sxb5 0-0 15. dxc5?

Heromkring mister Hvid alt initiativ og burde i stedet have holdt tempoet oppe med 15. g5! hxg5 16. Tg1. Efter for eksempel 16... Sf4 17. Lxf4 gxf4 18. Dd2 opstiller Hvid snart konkrete trusler på kongefløjen.

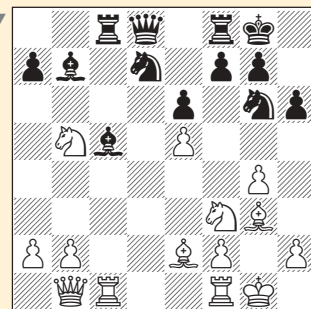
15... Lxc5 16. 0-0

16. g5 besvares nu stærkt med 16... Sb4!, hvorefter Hvids officersstilling pludselig er meget løs. Det forsøger Ivanchuk at rette op på med en tidskrævende løbermanøvre, men det hænger slet ikke sammen.

16... Tc8 17. Db1 Se7!

Fremragende idé. Åbner den lange diagonal og fra g6 udstiller springeren flere af Hvids ømme punkter: h4, f4 og bonde e5.

18. Lf4 Sg6 19. Lg3



19... Sdxe5!

Ups! Der er noget med den lange diagonal til sidst. Hvids stilling falder helt fra hinanden.

20. Sxe5

20. Lxe5 Lxf3!.

20... Sxe5 21. Tfd1 Df6 22. Sd6 Lxd6 23. Txd6

Hvid kunne have indskudt 23. Txc8 Txc8 før 24. Txd6 Sf3† 25. Kf1, men det er alligevel håbløst efter 25... Ld5.

23... Sf3† 24. Kf1 Le4! 25. Dxe4 Txc1† 26. Ld1 Td8 0-1

Kalamaria 2006, slutstilling i toppen:

1. GM Radoslaw Wojtaszek, Polen (2622) 7½
2. GM Peter Heine Nielsen, Danmark (2640) 7½
3. GM Georgy Timoshenko, Ukraine (2550) 7
4. GM Athanasios Mastrovasilis, Grækenland (2521) 7
5. GM Tamaz Gelashvili, Georgien (2575) 7
6. GM Sune Berg Hansen, Danmark (2558) 7
7. IM Nikolay Ninov, Bulgarien (2517) 7
8. IM Jha Sriram, Indien (2408) 7
9. IM Subbaraman Vijaylakshmi, Indien (2417) 7
10. GM Ioannis Nikolaidis, Grækenland (2538) 6½
11. IM Sipke Ernst, Holland (2504) 6½
12. GM Dmitry Svetushkin, Moldavien (2569) 6½
13. GM Levan Aroshidze, Georgien (2490) 6½
14. IM Imad Hakki, Syrien (2447) 6½
15. GM Dimitrios Mastrovasilis, Grækenland (2567) 6½
16. GM Mircea Parligras, Rumænien (2510) 6½
17. IM Vanko Stamenkov, Makedonien (2367) 6½
18. Kostas Oreopoulos, Grækenland (2241) 6½
19. Robert Ris, Holland (2364) 6½
20. WGM S. Meenakshi, Indien (2310) 6½
21. Alexandros Grigoriadis, Grækenland (2214) 6½
22. GM Hristos Banikas, Grækenland (2576) 6
23. Grigor Grigorov, Bulgarien (2425) 6
24. IM Nikoloz Shavtvaladze, Georgien (2383) 6
25. IM Oleg Gladyshev, Rusland (2457) 6
26. Ioannis Papadopoulos, Grækenland (2285) 6
27. WGM Jolanta Zawadzka, Polen (2378) 6
28. FM Antonios Hadzimanolis, Grækenland (2333) 6
29. Dimitris Exizoglou, Grækenland (2187) 6
30. Stelios Abatzidis, Grækenland (2056) 6
31. WIM Vera Papadopoulou, Grækenland (2217) 6
32. Ilias Kazantzidis, Grækenland (2015) 6
33. Giorgos Kanakaris, Grækenland (2119) 6
34. Antonis Pavlidis, Grækenland (2101) 6
35. Nikos Galopoulos, Grækenland (2030) 6
36. Despina Ntiloudi, Grækenland (1913) 6
37. Alexandros Pashos, Grækenland (2019) 6
38. Alexandros Bizopoulos, Grækenland (2048) 6
39. Sebastian Filippas, Grækenland (2083) 6
40. Mihalis Efstratiadis, Grækenland (1894) 6
41. Rouzvelt Martsvalashvili, Georgien (1922) 6

...

I alt 210 deltagere.

Fusk –

Af Sune Berg Hansen

Danmarks nummer et og fire var med i 3. Kalamaria Open i Thessaloniki. Peter Heine Nielsen bekræftede med overbevisende spil sin status som 2650-mand. Danmarks mesteren var helt ude af form, men fik alligevel fusket sig frem til en delt tredjeplads.

Men nu foregriber jeg tingenes gang, så lad mig lige skrue tiden lidt tilbage.

Da jeg en dag som sædvanlig sad derhjemme i min morgenkåbe og spildte min tid med at spille lynskak (indrømmet jeg elsker at spille lynskak) på internettet poppede et spørgsmål, om jeg ville med til Grækenland, op i chatten. Afsenderen var såmænd Peter Heine, og han er jo altid sjov at spille sin tid sammen med, så jeg kontaktede arrangørerne og fik også en invitation. Timingen var god, for jeg trængte til luftforandring og med den danske sommer på hastig retur, lød Grækenland slet ikke dårligt. Jeg forestillede mig, det skulle blive ligesom sidste gang, jeg spillede i Grækenland: Kigge på strandbades hele dagen, spise god mad med vin til og så et skakparti om aftenen. Bortset fra det med skakpartiet levede turen dog ikke op til forventningerne, så her får i lige en klagesang – læsere der ikke gider den slags kan hoppe frem til 'Spillestedet'.

En klagesang

Det første tegn på, at det her ikke skulle blive en nem tur, kom, da jeg

og godt spil

efter at have ventet ca. fem timer i Athen lufthavn luntede ned til gaten og opdagede, at flyet var fløjet. Som erfaren rejsende skulle man ellers være i stand til at stille uret frem i nye tidszoner, ak.

En erfaring i Athens lufthavns bagagesystem rigere og tre timer samt 80 euro fattigere kom jeg dog med sidste fly til Thessaloniki. Arrangørerne var der til at hente mig til den aftalte tid, men da jeg ankom tre timer senere, var de dog (forståelig nok) taget hjem.

Jeg kendte kun navnet på hotellet – Goldenstar – men det burde vel være til at finde? Min alt andet end venlige og begejstrede taxichauffør kunne så meddele mig, at der ikke fandtes et hotel af det navn ‘in all of Thessaloniki’. Efter at have testet hans faglige stolthed mere, end han synes var rimeligt, fandt vi dog ud af, at hotellet Goldenstar lå i Perea – en strandby ca. 30 km fra Thessaloniki. Oh oh tænker den rutinerede skakrejsende allerede, betyder det...

Ja, desværre: Bus! Både frem og tilbage til spillestedet. Man skal være stærkt bedøvet for at befinde sig godt i en bus, og når man så skal køre en time i den hver dag samt vente på den, hver gang man har spillet, ja, så er begejstringen til at overse. Det kunne arrangørerne jo godt have oplyst – man skal altid læse det med småt. Arrangørerne mente, at et firestjernet hotel med udsigt over vandet burde være rigelig kompensation

for lidt buskørsel. Tjah tjoh jeg havde ikke havudsigt (I gættede det – Peter havde havudsigt), og at hotellet ikke havde internet, var også lidt af en streg i regningen.

Mit normalt sikre trådløse system fungerede heller ikke – det har ellers virket alle andre steder i verden. Uden internet ingen artikler hjem til Politiken og sikkert heller ikke noget job ved hjemkomst. Heldigvis var hjælpen nær, for Peter vidste, hvordan man gemmer filer i en iPod, og så kunne de sendes fra den lokale internetcafe.

Fuld-pension er ikke altid en god ting, og det var langt fra hver dag, at tilbuddet blev benyttet. Stranden var

der, og den var glimrende. Desværre stormede det et par dage lige da vi ankom. Da stormen var slut, og solen igen tittede frem, var stranden så fyldt med tang...

Det skal dog med, at standarden på hotellet generelt var udmærket, og jeg vil ikke afvise, at jeg deltager en anden gang!

Spillestedet

Da vi første gang ankom i vores bus (der vist havde været bus andre steder først) til spillestedet, blev de værste bange anelser bekræftet: en skole! Og oven i købet fuld af børn! De viste sig så at være med i turneringen, hvor ca. halvdelen(!) af de



Foto: C.Q. Jessen.

Sune Berg Hansen – til tops, næsten.



Foto: Cathy Rogers.

Peter Heine Nielsen – til tops.

210 deltagere var juniorer. Skolen lignede noget, der var løgn – totalt nedslidt og halvsmadret – men selve spillsalen var til alles store overraskelse i tiptop stand.

Spilleforholdene var i det hele taget langt bedre, end de plejer i sydlandske Opens. Måske bortset fra den dag, hvor ventilationen ikke virkede – det var ikke kønt og værre at lugte til.

Så kører vi

Modstanden er pr automatik overkommelig i 1. runde, og både Peter og jeg startede med sikre sejre. Jeg spillede mod en 10-årig pige, og hun fulgte fint med i 20 træk, indtil hun satte en bonde i slag (puh). I 2. runde

vandt Peter i fin stil, mens jeg fik skåret ud i pap, at jeg vist ikke var(er?) helt i balance.

♔ **M. Konstantinidis (2022)**
♔ **Sune Berg Hansen (2558)**

Siciliansk / B40

1. e4 c5 2. Sf3 e6 3. b3

Slet ikke så ringe – skal jeg jo sige – har også selv brugt trækket fra tid til anden.

3... b6

Bedst efter min mening.

4. Lb2

4. Ld3! med ideen 4... Lb7 5. 0-0 Sf6 6. Te1 er bedst.

4... Lb7 5. Sc3?!

Virker noget klodset.

5... a6 6. d4 cxd4 7. Sxd4 Dc7 8. Dd3 Sf6 9. 0-0-0 Le7 10. f3 0-0 11. g4 Sc6 12. Kb1

12. g5 Df4† duer ikke.

12... Sxd4 13. Dxd4 Tfd8 14. h4? Tac8 15. Dd3? d5!

Så står sort til gevinst. At der bliver spænding om resultatet skyldes dårlig form.

16. e5 d4 17. exf6 dxc3 18. De2 Lxf6 19. Lc1 Txd1 20. Dxd1 Td8 21. Ld3 Dg3 22. Tf1 g6?

22... Lxh4 vinder nemt.

23. h5 b5 24. De2 De5 25. hxg6 hxg6 26. Df2 Dd6 27. f4 Ld4 28. Dh4 Kg7 29. f5 Th8 30. Dg5 Lf6 31. De3 g5 32. fxe6 Dxe6 33. Da7 Lg2 34. Lf5 Dd6 35. Te1 Ld4 36. Dd7 Dxd7 37. Lxd7 Kf6 38.

*Peter Heine Nielsen
kommenterer:*

Min deltagelse i denne græske open var i hvert fald for mig lidt overraskende, men relativt kort inden turneringsstart spurgte arrangørerne, om jeg var interesseret, og da det passede perfekt med at kunne rejse direkte fra afslutningsfesten (bogstavelig talt, kl 04.00) i Amsterdam, hvor jeg havde sekunderet Magnus Carlsen, blev det til et ja.

Åbne turneringer har sin charme, og hvor mange deltagere så frem til at møde stærke modstandere, glædede jeg mig primært til at få vundet en del partier!

Frem til 8. runde var det lykkedes fint, og jeg lå jeg på en delt førsteplads. Med de sorte brikker mod en af de andre favoritter havde jeg ikke den store tvivl om, at den fornuftige taktik var en hurtig remis (og tilbage til stranden!).

Den åbne turnerings store svaghed er, at man ikke belønnes for at lægge sig i spidsen, men tværtimod får kastet de hårdeste konkurrenter efter sig, hvorimod de spillere, man har distanceret sig fra, får væsentligt lavere ratede modstandere og derefter indhenter de førende. Remis i dag, og hvid mod en medgør-

lig modstander i morgen – med sejr – ville sikre turneringssejr, og virkede for mig som den oplagte løsning. Og at min modstander havde andre planer, havde jeg ikke skænket mange tanker!

♔ **T. Gelashvili (2575)**
♔ **Peter Heine Nielsen (2640)**

Antimeranergambit / D43

1. d4 d5 2. Sf3 Sf6 3. c4 e6 4. Sc3 c6 5. Lg5

Noget overraskende, jeg begyndte at ane, at eftermiddagen ikke skulle tilbringes ved stranden...

5... h6 6. Lh4

Og her var jeg ikke det mindste i tvivl. De næste par træk kunne jeg have spillet omgående, men jeg brugte en del energi på at omstille mig mentalt. En primær grund til, at jeg stort set ikke tilbyder remis mere, er, at jeg ved afslag alt for ofte har fornemmelsen af, at det reelt bliver en kamp om, at ens modstander vinder, eller man klarer remis. Ikke nødvendigvis bundet i stillingen, men mere i det psykologiske spil. Den fælde var det oplagt, at det nu ville være nemt at falde i, og først da jeg havde omstillet mig, og i mit sind havde sagt 'to late buddy' (stille ignorere, at han tydeligtvis var uinter-

esseret!) spillede jeg de forberedte træk.

6... dxc4 7. e4 g5 8. Lg3 b5 9. Le2 Lb7 10. 0-0 Sbd7 11. Se5 Lg7

Hertil følger vi Radjabov - Anand omtalt i sidste nummer af skakbladet. Jeg var lidt involveret i forberedelserne på inderens side, og var naturligvis nysgerrig efter hvad Gelasvili havde i tankerne.

12. Dc1

Afviger fra ovennævnte partier. Trækket havde jeg umiddelbart svært ved at tage seriøst, lidt pudsigt i betragtning af, at jeg mod Vallejo med hvid spillede 11... h5 12. Sxd7 Dxd7 13. Le5 Th6 14. Dc1!? i Monaco. Men der er væsentlige forskelle, svækkelserne på kongefløjen i særdeleshed.

12... a6

Spillet hurtigt, men trækket har mange fornuftige funktioner, primært, at sort ofte truer c5 nu.

13. Td1 De7!

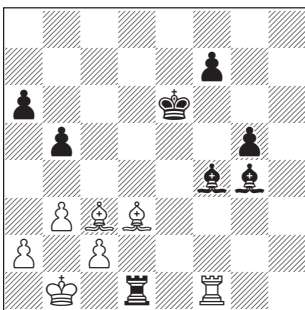
Hvids idé var at på 12... 0-0 eller 13... 0-0 at spille 14. Sxd7 og besvare 14... Dxd7 med 15. e5 samt Se4, eller på 14... Sxd7 at spille 15. Ld6 Te8 16. e5, begge dele med gode chancer. Min træk eliminerer den idé, og efterlader hvid uden en fornuftig aggressiv fortsættelse.



Foto: Cathy Rogers.

Radoslaw Wojtaszek, Polen – eneste, der kunne følge Peter Heine Nielsen.

Td1 Le5 39. Lf5 Th3 40. La3 Te3 41. Lc5 Te2 42. Ld3 Td2 43. Te1 Lf3 44. Le3? Lxg4! 45. Tf1† Lf4 46. Ld4† Ke6 47. Lxc3 Td1†



Her kiggede min modstander meget underligt på mig. Jeg blev pludselig i tvivl om, jeg havde gjort noget forkert. Det var jo mange varianter, hvor en bonde kommer til d2 og videre til d1 som dronning. I en fået surrealistisk drøm ser jeg derpå mig

14. Sxd7 Sxd7 15. a4 0-0 16. De3

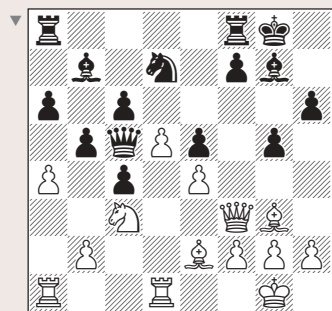
På sin vis har min modstander maksimeret sine chancer. Hans positionelle kompensation er stadig en faktor, da der trods alt er visse svækkelser i min stilling.

16... e5!

Heromkring brugte jeg megen tid, jeg var overbevist om at have fordel, merbonden er jo ikke uden betydning. Men det oplagte brud med c6-c5 kunne jeg ikke få til at fungere, og det tog sin tid, før jeg fik beregnet, at min skarpeste fortsættelse rent faktisk fungerede.

17. d5 Dc5! 18. Df3

Tilbuddet om dronningefbytning kan han naturligvis ikke acceptere.



18... f5!

Hvem gider egentlig være ved stranden? Dette bryder hvids struktur og

aktiverer samtidigt mine løbere. Under partiet havde jeg en fornemmelse af, at hans stilling allerede var kollapsedet, og det lod heldigvis til, at han var af samme opfattelse. 18... cxd5? 19. Sxd5 f5 20. b4! er grunden til, jeg ikke kunne bytte om på trækkene.

19. exf5?

19. dxc6 Som angivet af Steffen Pedersen er den sidste og faktisk en glimrende chance. Jeg vil ikke løbe fra, at jeg havde 'glemt', at d7 hang efter 19... Lxc6 20. axb5 axb5 21. Txa8 Lxa8 22. Txd7, men 22... f4 er stadigvæk udmærket for sort, om end 23. Lh4! er tæt på remis.

19... cxd5 20. Sxd5 e4!

Fortsætter stilen. Mine løbere er fantastiske nu, og for at undgå, at jeg vinder en officer, er han tvunget ind i et trøstesløst slutspil.

21. De3

21. Dxe4 Tae8 er den taktiske pointe, d5 og e2 hænger. 22. Se7† (22. Df3 Sb6 taber direkte) 22... Dxe7 (22... Txe7 23. Dxb7 Sf6 24. Df3 24... g4! med officersgevinst så jeg, men ifølge min computer giver 24. b4! Hvid chancer) 23. Dxb7 Dxe2 24. Dxd7 Lxb2 25. Tab1 c3 regnede jeg med var den hurtigste måde at konvertere fordel på, computeren korrigerer for en gangs skyld ikke!

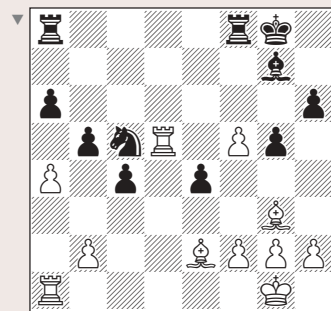
selv tage en dronning og bytte ud med tårnet på d1! Samtidig undskylder jeg mange gange, at jeg er kommet til at forvandle til et tårn i stedet for en dronning!! (det må man godt, men man må vist ikke forvandle tilbage igen!). Så kiggede min modstander for alvor på mig, som om jeg var rablende vanvittig (med god grund). Han overvejer lidt, hvad han skal gøre, mens jeg overvejer at begå selvmord. Han ryster på hovedet og slår ud med hænderne, men vælger så til sidst bare at slå dronningen(!)

48. Txd1

Resten kræver ikke de store kommentarer.

48... Lxd1 49. a4 bxa4 50. bxa4 Le3 51. Lxa6 g4 52. Lc4† Kd6 53. Lxf7? g3 ▶

21... Lxd5 22. Dxc5 Sxc5 23. Txd5



23... Lxb2!

Dejlig grådigt, 23... Sxa4 24. Lxc4 ville give langt større tekniske problemer.

24. Ta2 Sxa4 25. Lxc4 bxc4 26. Txa4 c3 27. Tc4 a5!

Et sidste nøgletræk. 27... Tfc8 28. Lc7 stopper i hvert fald midlertidigt min a-bonde. Nu er der derimod frit løb.

28. h4 Tac8 29. Lc7 Tf7 30. Td8† Txd8 31. Lxd8 a4 32. hxg5 a3 33. g6 Txf5 34. g4 Tf8 35. Le7 a2

Mit bedste parti længe, at reagere korrekt på modstanderens forberedte idé er altid godt, men især glæder det mig at den mentale omstilling lykkedes til fulde.

0-1

54. Le1 g2 55. Lg3†

... men samtidig opgivet, inden jeg fik spillet 55... Ke7.

0-1

Har aldrig gjort den slags før, og jeg har ingen fornuftig forklaring. Min modstander kunne selvfølgelig tilkalde turneringslederen, og så jeg havde fået en advarsel og tidsstraf. Det rigtige havde måske været at give op, men det kunne jeg alligevel ikke få mig selv til. Mine efterfølgende undskyldninger gad Konstantinidis ikke rigtig høre på...

Korrektionen truet

I 3. runde spiller Peter igen glimrende og ruller IM Trajkovic. Hr. Trajkovic kan ikke lide at tabe og er i øvrigt meget utilfreds med sit hotelværelse. Han vælger efterfølgende at forlade turneringen og tage hjem – en potentiel katastrofe for Peters korrektion.

Jeg spiller remis som hvid mod Zakarian (2327). Ikke nogen katastrofe, men alligevel et sikkert tegn på, at formen fra OL er helt væk.

KØBES!

Ven af skakhistorie søger **Skaktidsskrifter før 1960 og ældre skak-litteratur på alle sprog.**

Betaler extra god pris for **Skakbladet 1904-1922; Tidsskrift for Skak 1895-1901; British Chess Magazine 1881-1922; Deutsche Schach-zeitung 1846-1900.**

Calle Erlandsson
Nyckelkroken 14
S-22647 Lund, Sverige

Tel. +46 46 149 749
Mobil +46 733 264 033
callena@telia.com

I 4. runde lider Peter sit første pointtab, da han ikke formår at vinde en god stilling mod Aroshidze (2490). Han stod sandsynligvis godt i midtspillet, og i slutspillet er han foran med en bonde, men ind ville pointet altså ikke. Undertegnede spiller en farce af et parti mod Vera Papadopoulos (lagt ind i kommentarerne til partiet med Grigorov). Det stod på det her tidspunkt helt klart, at jeg var i formkrise.

Der stod endnu en Papadopoulos (sgu et flot navn) på menuen i 5 runde. Han er af juniorsllassen og får helt igennem reelle tæsk. Peter vinder et fint teknisk parti over indiske Vijayalakshmi.

Nederlag

Det måtte jo komme, og da jeg i 6. runde møder min første stormester, går det selvfølgelig galt. Jeg udligner i åbningen, men en kæmpe fejl i et dronningløst midtspil giver Mastrovasilis klar fordel, og han kører den sikkert hjem. Der var i øvrigt tre Mastrovasilis'er med i turneringen: De to stormesterbrødre Athanaisos og Dimitrios og så deres far 'Papa' Mastrovasilis, som var hovedorganisasator og en flink mand. Peter bliver tilbudt en hurtig halv af Nikolaidis, som han tager imod.

I 7. runde spiller Peter igen overbevisende og banker Gladyszev i sikker stil i en kongeinder. Undertegnede har store problemer med svenske Christin Andersson, men ender dog med at trække det længste strå.

Klasse

Alle vidste selvfølgelig, at Peter var for god til den her turnering, og beviset kom i 8. runde, hvor han smadrer Gelashvili med sort. Jeg er sikker på, at hvis han kun havde spillet remis, havde han vundet med hvid i 9. runde og alligevel delt turneringssejren. Nyd partiet side 20.

Undertegnede demonstrerede endnu en gang, at åbningsspillet nok ikke er min største force, og efter 17 beroligende træk var alt liv suget ud af stillingen og en kort fredsforhandling endt med forlig.

Op på hesten

Før det første træk er spillet, har Timoshenko allerede fremsat sit remistilbud til Peter. Knægten fra Århus, der træner Magnus og Anand – eller er det omvendt? ender med at sige ja og dermed sikre sig mindst en delt turneringssejr. En økonomisk og rational beslutning, selv om jeg tror han ville have slået Timoshenko, og vi ved jo alle, at Bent Larsen havde sagt nej, så Georgy kunne forstå det. Jeg skulle forsøge at komme i præmierækken som sort mod en talentfuld ung bulgarer, og endnu engang måtte jeg ud i rent fusk for at vinde.

♔ **G. Grigorov (2425)**

♚ **Sune Berg Hansen (2558)**

Benoni / A56

1. d4 Sf6 2. c4 c5 3. d5 e5

Tjekkisk benoni - Ikke verdens bedste åbning, men dog brugbart. Min modstander var af den unge læseteori-hele-dagen type.

4. Sc3 d6 5. e4 Le7 6. g3

I 4. runde spillede jeg et af mine ringeste partier som stormester. Det får I lige her: 6. Ld3 Sbd7 7. Le3 a6 8. a4 h5?! 9. f3 h4 10. Dd2 Sf8 11. Sge2 Sg6 12. 0-0-0 Ld7 13. Kc2 Tb8 14. Ta1 Dc8 15. b3 Ld8 16. De1 Kf8? 17. g3 Le7? 18. Ld2 Ke8? (Efter hjemkomsten blev jeg spurgt af Steffen Pedersen, om det virkelig var mig, som var sort i det her parti. Desværre ja...) 19. f4 (med klar fordel) 19... h3 20. f5 Sf8 21. Df1 g6 22. Df3 gxf5 23. exf5 Tg8 24. Sg1?! Tg4 (Så skal der fusk – det går forbavsende godt) 25. Tf1 b5! 26. axb5 axb5 27. cxb5 c4 28. bxc4 e4 29. Sxe4?? (29. Lxe4 er klamt, men dog uklart. Nu er det bare slut.) 29... Txe4 30. Lc3 Txc4 31. Lxc4 Dxc4 32. Tb1 Lxb5 33. Sxh3 Se4 34. Tb4 La4† 35. Txa4 Dxa4† 0-1.

6... h5!? 7. h3?

7. h4!

7... h4 8. g4 Sbd7 9. Le3 a6 10. Dd2 Tb8 11. a4 Sf8 12. Ld3 Sg6 13. Sf3 Ld7 14. Tb1 Dc8 15. Dc2 Ld8

Samme hjernedøde strategi som i partiet mod stakkels Vera.

16. Sd2? Sh7 17. f3? Lg5 18. Lf2 Dd8
18... a5! med 'lockdown' på dame-
fløjen og total kontrol på kongefløjen
er et rent freroll.
19. b4 cxb4 20. Txb4 Df6 21. Le2 O-
O?!
21... Lxd2† 22. Dxd2 Sf4 (22... Sg5
23. De3 Sf4 24. Lf1 er glimrende
for sort.)
22. Tb6 De7?

Man må ikke gå baglæns i sådan en
stilling. 22... Lxd2† 23. Dxd2 Sg5
var igen den rigtige vej – men det er
så svært at bytte den løber.

22. Tb6 De7?

Man må ikke gå baglæns i sådan en
stilling. 22... Lxd2† 23. Dxd2 Sg5
var igen den rigtige vej – men det er
så svært at bytte den løber.

23. Db2 Lc8 24. Db4! Td8 25. c5

Fem træk før stod jeg suverænt – nu
er jeg helt rullet.

25... Ta8 26. Sc4 dxc5 27. Lxc5 De8
28. Sd6 Txd6!

Reduceret til en fuser igen.

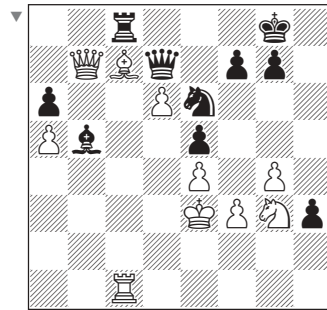
29. Txd6 Sf4 30. Dc4?!

Sporer vi lidt usikkerhed?

30... Ld8 31. Lb6

Med remistilbud. Lad mig se: 300
euro eller 5 ratingpoint – svært ikke?

31... Le7! 32. Lc7 Lxd6 33. Lxd6 Ld7
34. a5 Sg5 35. Kd2 Sgxf3 36. Dc7
Sxe2 37. Sxe2 Sg5 38. Ke3 Tc8 39.
Dxb7 Lb5! 40. Lc7 Dd7 41. d6 Se6 42.
Tc1 h3 43. Sg3



Her lykkedes det mig faktisk at regne
det hele igennem. Sort vinder force-
ret.

43... Txc7! 44. Txc7 Dxd6 45. Tc8† Kh7
46. Dd5 Da3† 47. Kd2 Sd4 48. Dxf7
Sxf3† 49. Kd1 Da1† 50. Kc2 La4† 51.
Kd3 Dd4† 52. Ke2 Ld1†

Og nu bliver hvid mat. Et sjovt parti,
men selvfølgelig langtfra korrekt!

O-1

Afslutningsceremonien var helt su-
veræn med fri bar på havnefronten,
så det kan jeg ikke sætte en finger
på!

For Peter var turneringen selvføl-
gelig lidt af et antiklimaks oven på
begivenheder som Amber og Dort-
mund. Problemet er, at han er mar-
kant over 'mellemlaget' (almindelige
stormestre), men ikke helt oppe i
2700-ligaen, så de rigtig fede invita-
tioner er svære at få. Han er dog for
god til Opens i Grækenland, og nu
ved han det.

Jeg kan godt vinde sådan en tur-
nering, når det kører, men det gjorde
det ikke denne gang, og så kan man
jo kun være glad for en præmie!

Computerfri Veteran-DM i k-skak 2006

Hermed indbydes du til
deltagelse i årets Computerfri
Veteran-DM.

– Turneringen starter i
begyndelsen af december.

– Vinderen modtager ud over
titlen en præmie på 1.000 kr.

– Deltageberettigede er alle
medlemmer af Dansk Skak
Union, der i 2006 fylder
mindst 50 år, og som gennem
tilmeldingen bekræfter at
turneringen vil blive gennem-
ført 100% uden hjælp af
computeranalyse.

– Tilmelding til undertegnede
senest den 20. november.
Indskuddet, som er på 100 kr,
indsættes samtidigt på
girokonto 495-0356 eller via
PC-bank: Reg.nr. 6426
kontonr. 4950356.

Peter Lindegaard
Emil Aarestrups Vej 10
8000 Århus C
Tlf. 86 19 17 25
Peter.lindegaard@stofanet.dk

Junior Hold-DM

Hold-DM for juniorer blev spillet
på Tjele Efterskole 2. weekend i ok-
tober og havde denne gang deltagelse
fra samtlige ni hovedkredse.

Spænding om resultatet blev der
aldrig, dertil var 6. hovedkreds for
suveræne med IM Jakob Vang Glud
på førstebrettet og mesterspillere på
seks af syv øvrige brætter. Holdene
mødtes alle-mod-alle, og matchpoint
talte før brætpoint. Slutstilling:

	<i>mp.</i>	<i>br.p.</i>
1. 6. hovedkreds	16	53
2. 1. hovedkreds	12	35½
3. 2. hovedkreds	12	34½
4. 9. hovedkreds	11	40
5. 3. hovedkreds	9	40½
6. 7. hovedkreds	5	26½
7. 4. hovedkreds	3	22
8. 8. hovedkreds	2	19
9. 5. hovedkreds	2	17

Ungdoms-EM

Danmark havde fem deltagere med i
EM for ungdom i Montenegro. I det
stærke selskab opnåede de tilsam-
men 50% med disse scorere:

U 18: Jakob Vang Glud 5½/9
U 16: Alexei Hansen 4½/9
U 14: Dara Akdag 4½/9
U 12: Mads Andersen 5/9
U 10: Tobias Juul Madsen 3/9

Mere junior-stof i Skakbladet nr. 9.

K-skak turneringer

Også for dem, der hverken er vete-
raner eller computerfri, er der mange
muligheder for at spille k-skak, na-
tionalt, internationalt, via mail eller
den internationale k-skak organisa-
tion ICCF's server. Også tema-
turneringer. Indskud fra 50 kr. til 300
kr. (int. Open Class f.eks. 85 kr.).

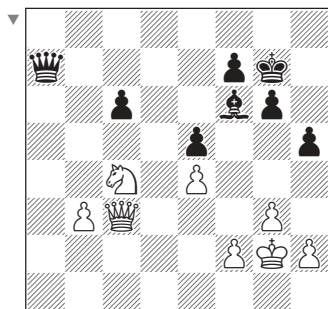
Se mere information på k-skakkens
hjemmeside, eller kontakt:

Søren Peschardt
Taarbæk Strandvej 87B
2930 Klampenborg
Telefon: 50 99 07 85
Email: kskak@skak.dk

<http://kskak.dsu.dk/start.html>

Uklare bedømmelser

Stillingsbedømmelse skal være konkret. Somme tider kan en svækkelse udnyttes, somme tider ikke. Somme tider er en løber stærkere end en springer, somme tider omvendt. Men Donners regel kan være nyttig.



Hvids bedste træk?
Stillingsbedømmelsen?

Det følgende parti fra London 1980 har jeg aldrig analyseret grundigt. Jeg foretrak at betragte resultatet som et ufortjent mirakel. I bulletinen er der nogle kommentarer, som er baseret på 'the post mortem' i presserummet. Vi mente begge, at jeg måtte have været fortabt efter 29. træk, og at 20. og 24. træk af Hvid måtte have været fejlagtige. Men noget klart kom vi ikke frem til. I min hukommelse blev det til, at h-linien havde været helt åben, og at det var utroligt, at Hvid ikke fik dubleret tunge officerer.

♔ Ljubojevic
♚ Bent Larsen

Siciliansk / B81

1. e4 c5 2. Sf3 e6 3. d4 cxd4 4. Sxd4 Sf6 5. Sc3 d6 6. g4 Le7

Jeg plejede at spille h6 her.

7. g5 Sfd7 8. h4 a6 9. Lh3 Se5 10. f4 Sec6 11. f5 0-0 12. Le3 Sxd4 13. Dxd4 Sc6 14. Dd2 b5 15. Dg2 Te8 16. 0-0-0 b4

Vi kommenterer: måske 16... Lf8! Men det bliver sandsynligvis træk-omstilling.

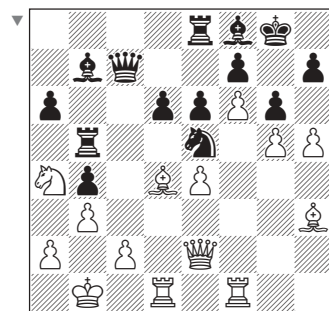
17. Sa4 Tb8 18. b3 Lf8 19. f6 Tb5! 20. Thf1?

20. h5 må være bedre.

20... Lb7 21. h5 Se5 22. Ld4 Dc7 23. Kb1 g6 24. De2?

24. hxg6 Sxg6 er heller ikke fuldstændig klart. Og endnu mindre 24. Lxe5 Txe5 25. hxg6 Lxe4.

En interessant mulighed var 24. c3! for at forbedre springeren.



24.... gxh5!

Ljubo blev meget overrasket. Men 25. Dxb5 Lxe4 duer ikke.

25. Lg2 Sg4!

Sort står vistnok allerede bedst.

26. Dd2 Da5 27. Th1 h6! 23. e5!? dxe5 29. Lb6 Txb6 30. Sxb6 Dxb6 31. Txb7?

En fejl. Meget bedre 31. Lxb7.

31... Lxg2 32. Dxg2 Se3 33. Dg1 Sd5

Det havde Hvid vistnok overset nogle træk tidligere. 34. gxh6† Dxb1



Ljubomir Ljubojevic, Jugoslavien - temperamentsfuld angrebsspiller og på Verdens top-ti i starten af 1980'erne.

Foto: Cathy Rogers.

35. Tcxg1 Kh8 36. Tg7 taber efter 36... Sxf6.

34. Dxb6 Sxb6 35. gxh6 Sd5 36. Tg1† Kh8 37. Txe5 Sxf6 38. Ta5 Ta8 39. Tf1 Le7 40. c3 bxc3 41. Kc2 Tc8

Afbrudt og opgivet af Hvid. 42. Txa6 Sd5 er straks færdig.

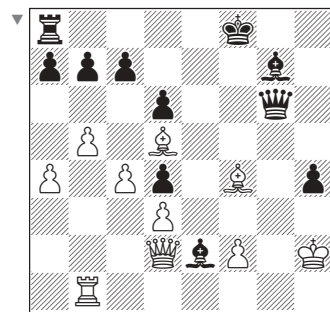
Det næste parti er fra Najdorf-turneringen 1993. Det har jeg heller aldrig analyseret grundigt. Men jeg så senere Miles' kommentarer i et skakblad. Han havde under partiet været sikker på, at han stod bedst, men det kneb lidt for ham at bevise det. Jeg havde hele tiden været godt tilfreds, og det vigtigste var vist, at jeg havde set et løberoffer lang tid i forvejen.

♔ **Bent Larsen**
♚ **Tony Miles**

Engelsk / A26

1. Sf3 d6 2. g3 e5 3. Lg2 f5 4. c4 Sf6 5. Sc3 g6 6. d3 Lg7 7. Tb1 0-0 8. 0-0 h6 9. b4 g5 10. Se1 Sc6 11. a4 f4 12. b5 Sd4 13. Sc2 Sg4 14. Se4 De8 15. h3 Stærkt i betragtning kommer 15. Ld2 med pointen 15... Dh5 16. h3 Sf6 17. g4 Dh4? 18. Sxd4 exd4 19. f3! **15... Sf6 16. Sxf6† Txf6 17. Sxd4 exd4 18. g4 h5 19. Lf3 hxg4 20. hxg4 Th6 21. Kg2 Th4 22. Th1 Lxg4 23. Ld5† Kf8**

Da 23... Le6 24. Lxb7 er udmærket. **24. Txb4 gxh4 25. Lxf4 Lxe2 26. Dd2 Dg6† 27. Kh2**



Her har jeg noteret tiden. Hvid har 75 minutter til at nå nummer 40. Sort efter sit næste træk 3 minutter. Muligvis var det først her, Sort opdagede 27... Dxd3 28. Lxd6†! cxd6 29. Df4† og vinder.

27... Te8 28. Tg1 Df6 29. Le4 Txe4

Næsten tvunget. 29... Lh5 30. Tg5 er værre.

30. dxe4 Lxc4 31. Tg5 Le6 32. e5 Df7 Den sidste chance var egentlig 32... dxe5 33. Lxe5 Dxe5, men det holder vist ikke.

33. exd6 cxd6 34. Lxd6† Ke8 35. f4 Lh6 36. Tg2 Ld5 37. Te2† Kd8 38. Dxd4 Dg8

Truer mat og forhindrer Dh8† **39. Df6† Kc8 40. Tc2† Lc6 41. f5 opgivet.**

Det næste parti er fra det spanske holdmesterskab i Alicante 1977. Argentineren Debarnot, der på det tidspunkt boede i Las Palmas, spillede første bræt for den anden grancañariske klub, Maspalomas.

♔ **Bent Larsen**
♚ **Debarnot**

Dronningbondespil / A48

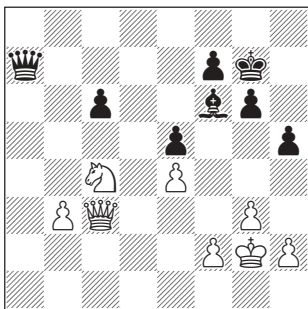
1. Sf3 Sf6 2. d4 g6 3. c3 Lg7 4. Lg5 d6 5. Sbd2 h6 6. Lh4 Sbd7 7. e3 0-0 8. Dc2 e5 9. dxe5 Sxe5 10. Sxe5 dxe5 11. Lc4 Lf5 12. e4 Ld7 13. 0-0 De7 14. Tfd1 Tfd8 15. Sf1 Lg4 16. Txd8† Txd8 17. Se3 Le6 18. Lb3 c6 19. Kf1!? Td6 20. Ke2 Dd7 21. Lxf6 Lxf6 22. Lxe6 Dxe6 23. Db3 Dd7(?)

Det var bedre at bytte damer. Ganske vist kan Sort blive nødt til at opgive d-linien, men hvad kan Hvid bruge den til?

Donners regel siger, at tårn plus løber er bedre end tårn plus springer, men dronning plus springer er stærkere end dronning plus løber. Han havde en række eksempler på, at stærke stormestre var kommet galt

af sted, fordi de tilsyneladende ikke kendte denne regel.

24. Td1 b5 25. Txd6 Dxd6 26. a4 a6 27. axb5 axb5 28. c4 bxc4 29. Sxc4 Dd4 30. Dd3 Dc5 31. b3 Kg7 32. g3 h5 33. Dc3 Db5 34. Kf3 Da6 35. Kg2 Da7



36. Sa5! c5 37. Sc4

Efter erobringen af feltet d5 anser jeg partiet for vundet.

37... Db7 38. Dd3 Dc6 39. Kf3 Kf8 40. h3 Ke8 41. g4

Ser måske ikke særlig kønt ud med henblik på hullet f4, men det spiller ingen rolle, og det følgende indbrud med dronningen muliggøres. 41. Dd5? Dxd5 42. exd5 Lg7!

41... hxg4† 42. hxg4 Ke7 43. Dd5 Dc7 44. Ke2 Lh8 45. Da8! Lg7

Eller 45... Dd8 46. Dxd8† Kxd8 47. Se6 med bondegevinst.

46. Se3 Dd7 47. Sd5† Kd6

47... Ke6 er et træk hurtigere: 48. Da6† Dd6 49. Sc7, osv.

48. Db8† Ke6 49. Db6† Dd6 50. Sc7† opgivet.

Et godt eksempel på springer og dronning er det næste parti, fra damer mod veteraner, Wien 1993.

♔ **Xie Jun**
♚ **Bent Larsen**

Siciliansk / B56

1. e4 c5 2. Sf3 d6 3. d4 cxd4 4. Sxd4 Sf6 5. Sc3 Ld7

Et usædvanligt træk, som jeg kun har spillet få gange. Den dybere hensigt må man ikke spørge mig om. Mod 6. f3 kan jeg spille e6 eller Sc6, men så må jeg være parat til at besvare g4 med h6, for løberen har jo taget springerens bedste flugtfelt.

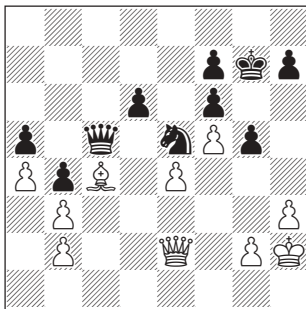
6. Le2 g6 7. 0-0 Lg7 8. Lg5 Sc6 9. Sb3 a6 10. a4 Tc8 11. Kh1 Le6 12. f4 Sd7 13. f5 Lxb3 14. cxb3 Sf6 15. Tc1 Se5 16. Dd2 0-0 17. Lxf6? Lxf6 18. Sd5 Txc1 19. Sxf6† exf6 20. Txc1 Dd7 21. h3 Kg7 22. Lc4 Tc8 23. Ld5 Txc1† 24. Dxc1 b5 25. Df1 g5 26. Dd1 Da7

En god diagonal.

27. De2 Dc5 28. Kh2 b4!

Med ideen 29. Dxa6 Df2 30. Kh1 g4 med vindende angreb.

29. Lc4 a5



Sort står til gevinst.

30. g4 Dd4 31. Lb5 Kf8 32. Lc4 Ke7 33. Kg2 Sd7 34. Ld5 Kf8 35. Da6

Desperation. Ellers kommer Sc5 med planen Sd3.

35... Dxb2† 36. Kf1 Dc1† 37. Ke2 Dc2† 38. Kf1 Dd1† 39. Kg2 Se5 40. Dxd6† Eller 40. Dxa5 Sd3.

40... Kg7 41. Dc5 Df3† 42. Kh2 De2† 43. Kg3 Sd3 44. Da7 De1† 45. Kh2 Dd2† 46. Kg1 Dc1† 47. Kh2 Df4† 48. Kh1 Se5 49. Kg2

49. Dxa5 Df1† 50. Kh2 Df2† 51 Kh1 Sf3 og mat næste gang.

49... Df3† 50. Kh2 h5 51. gxh5 Dxb5 52. Kg2 Sd3 53. Dc3 Sf4† 54. Kh2 Dd1 55. Df2 Dd3

Hvid kunne ikke holde både 2. og 3. række.

56. h4 Dh3† 57. Kg1 Dg4† 58. Kh2 Dxb4† 59. Dxb4 gxh4 60. Lc4 Kf8 61. Kg1 Ke7 62. Kf2 Kd6 63. Kf3 Ke5 64. Lxf7 h3 65. Kg3 Kxe4 66. Le6 Ke5 67. Ld7 Se2† 68. opgivet.

I det følgende parti fra Hastings 1990 er et af mine problemer, at jeg ikke kan lide at have en 'dårlig' løber. Bedre bliver det ikke af, at Sort spiller en af mine åbninger, Bogoindisk.

♔ **Bent Larsen**

♚ **Daniel King**

Bogoindisk / E11

1. Sf3 Sf6 2. d4 e6 3. c4 Lb4† 4. Ld2 De7 5. g3 Sc6 6. Lg2 Lxd2† 7. Sbx2

Normalt vil man gerne have denne springer på c3, men efter den af Sort valgte trækfølge er 7. Dxd2 Se4 8. Dc2 Db4† generende.

7... d6 8. 0-0 a5 9. e4 e5 10. d5 Sb8 11. Se1 h5!?

Det ville jeg også selv have spillet.

12. h4 0-0 13. Sd3 Ld7 14. De2 Sa6 15. b3 c6 16. Tfc1 Tfc8 17. a4!† b6!?

Kan dette være rigtigt? King fastholdt nødvendigheden af dette træk, fordi Hvid kunne finde på at spile c4-c5. Det sagde jeg ikke noget til, men jeg var tilbøjelig til at anse Tfc1 for en vellykket bluff.

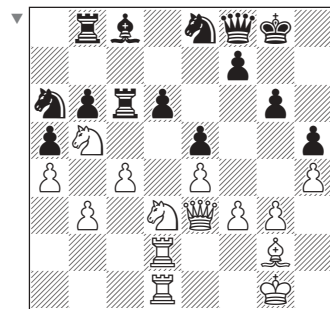
18. dxc6 Txc6(?)

Men her må Lxc6 være bedre, fulgt af en springermanøvre til e6.

19. Sb1 g6

Ifølge Keene var 19... Lg4 bedre, f.eks. 20. Lf3 Lxf3 21. Dxf3 Sc5 22. Sxc5 dxc5.

20. Sc3 Dd8 21. Ta2 Lg4 22. De3 Df8 23. Td2 Tb8 24. f3 Lc8 25. Tcd1 Se8 26. Sb5



Trykket mod c6 skal gøre det muligt at spille f4, uden at Sort kan svare Sg4.

26... Kh7 27. f4! De7 28. f5 Df8

28... gxf5 duer heller ikke.

29. Tf1 Dh6 30. fxg6† Dxb6 31. Sa7

Den dårlige løber er blevet meget stærk.

31... Tc7 32. Sxc8 Tcxc8 33. Lh3 Kg8 34. Lf5 opgivet.

Et par runder senere havde jeg igen en 'dårlig' løber. Men den var dårlig i forhold til en flok bønder, der havde en fribonde op e6 i spidsen. Og så er det som om, det ikke gør så meget

♔ **Bent Larsen**
♔ **Murray Chandler**

Siciliansk / A37

1. Sf3 c5 2. c4 Sc6 3. g3 g6 4. Lg2 Lg7 5. O-O e6 6. Sc3 Sge7 7. d3 O-O 8. Lf4 d6 9. Dd2 a6

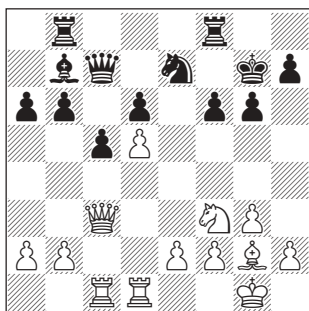
Naturligt ser Sf5 ud.

10. Lh6 Tb8 11. Lxg7 Kxg7 12. d4 b6 13. Tfd1 Dc7 14. Tac1 Lb7 15. d5!

15. dxc5 dxc5 16. Dd7 Tbc8 giver meget lidt.

15... exd5 16. Sxd5! Sxd5 17. cxd5 Se7 18. Dc3† f6

Også mod Kg8 er Sg5 kraftigt.



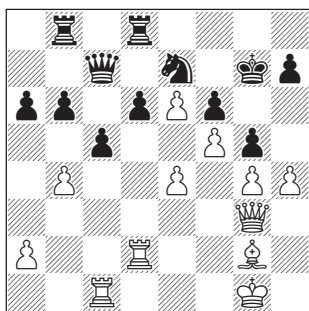
19. Sg5! Lc8 20. b4

Vistnok rigtigt, men i partifortættelsen spiller trækket ingen rolle.

20... Sf5 21. e4 Sh6 22. Se6† Lxe6 23. dxe6 Tfd8

Uden b4 havde Sort sandsynligvis brugt det andet tårn.

24. f4 Sg8 25. g4 Dc8 26. f5 g5 27. Dg3 Dc7 28. Td2 Se7 29. h4



Hvis Sort spiller h6, for at undgå de to forbundne, får Hvid det alligevel, han betaler gladeligt en kvalitet: 30. Tcd1 Sc8 31. Dh2! Th8 32. e5 fxe5 33. Txd6!

29... gxh4 30. Dxh4 Sc6 31. g5 fxg5 32. Dxg5† Kh8 33. f6 Tg8

Sort var i vanvittig tidnød, ellers havde han vel opgivet her.

34. Df4 Tg6 35. f7 Kg7 36. Tf1 Kf8 37. Txd6 Sd4 38. e7† Dxe7 39. Txd4 opgivet.

I forbindelse med partiet Bacrot - Topalov nævnte jeg min forkærlighed for et besynderligt Lb4 i visse stillinger. Eksempelvis i Hollandsk: 1. d4 f5 2. g3 Sf6 3. Lg2 e6 4. Sf3 Lb4† 5. c3 Le7. Hvad er meningen? Meningen er såmænd bare at vige uden om opstillingen med b3 og Sbd2 uden c4.

I det følgende parti fra Las Palmas 1974 kom Lb4 ikke en gang med skak.

♔ **Zoltan Ribli**
♔ **Bent Larsen**

Reti / A07

1. Sf3 d5 2. g3 c6 3. Lg2 Lg4 4. b3 Sd7 5. Lb2 e6 6. O-O Sgf6 7. d3 Lb4!?

Det har ingen spillet! Valget har stået mellem Le7 og Lc5. Ld6 er dårligere, fordi Hvid kan spille e4.

8. a3 La5 9. Sbd2 O-O 10. c4 De7 11. h3 Lh5

Brugbart var også 11... Lxf3 12. Sxf3 e5. En Ribli-specialitet er exf3 i den slags stillinger. Jeg tror ikke på det, men han har vundet mange partier.

12. b4 Lc7 13. Db3 a6 14. Tfe1 Tfd8 15. a4

Hertil havde Hvid kun brugt 36 minutter. I den henseende havde min lille nyhed ikke været nogen større succes.

Normalt ser nu a5 ud. Jeg fandt på noget frakkere.

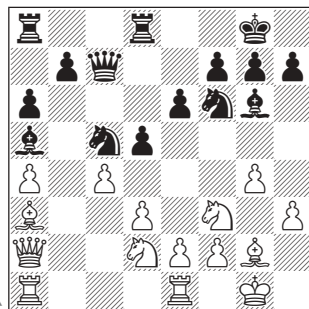
15... c5!† 16. bxc5 Sxc5 17. Da2 La5 18. g4 Lg6

Jeg sad og morede mig med at finde ud af, i hvilke situationer pseudo-offeret Sfe4 kunne blive godt.

19. La3 Dc7

Ser farligt ud, men mod 20. Tec1 er

planen Sxa4. I 2006 går det dog op for mig, at sagen er uklart pga. 21. cxd5 Sc3 22. Txc3. Nu koster Dxc3 damen efter Tc1, og 22. Lxc3 23. Tc1 Sxd5 er uklart. Måske er det denne variant, ungarener vil forstærke ved at forjage Sf6 først.



20. g5† Sfe4!

Herefter står Sort i alle tilfælde bedst.

21. cxd5 Sc3 22. Dc4 Txd5

Med tre trusler: Sxe2†, Sxa4 og b5.

23. Lxc5 Txc5 24. Db3 Sd5 25. Teh1 Sf4

Hvids stilling er en ruin. Mod 26. Dd1 er Lxd2 knusende. 26. Dxb7 strander på Tc1†.

26. Sc4 Sxe2† 27. Kh1 Lc3 28. opgivet.

Et overraskende hurtigt sammenbrud.

100 år Skakbladet

Vi har det hele.
Køber/Sælger
Skakbogsamlinger

TÅRNURET

altid på lager.

33 – 14 62 91

Skakhuset

Box 38, 3500 Værløse

www.skakhuset.dk

chesshouse@skakhuset.dk

Tagstilling!

Løsninger til taktikøvelserne side 5.

1. Torben Rønsted, Lyngby

Peter Bjørntoft, Helsingør

1. division 2000/2001. **20. Txd5?** En næsten uforståelig fejl i topdivisionen. Med 20. Sd4 Tfe8 21. Txc8 Txc8 22. Da4 var der endnu håb om noget spil. **20... Txc7.** Selvfølgelig. Og nu opdagede han det: 21. Dxc7 Tc8 og evt. mat i bunden. **0-1.**

2. Tobias Christensen

Veselin Topalov

Junior-DM, Aalborg 1991. Den simple fortsættelse er 40. Txc7 Te8 41. c3 Da1 42. Kd3 med sandsynlig gevinst. Men der er en lidt mindre enkel kombi: **40. Txf7! Te8,** pga. 40... Kxf7 41. Dxd5† og mat i 2. Eller 40... Txf7 41. Tb8† Tf8 42. Dxd5† etc. **41. Te7.** At sortspilleren senere skulle blive verdensmester var ikke nemt at se for 15 år siden. **1-0.**

3. Jens Kristiansen, Danmark

Lubomir Ftacnik, Tjekkoslov.

Landskamp om kvalifikation til Europaholdfinalen, Helsingør 1982. **25. Txd4!** Den rigtige trækfølge! For 25. Dg4(?) Lxf2†! 26. Kh1 f6 27. Sh6† Kh8 28. Dxb4 gxh6 29. Dh4 giver kun lille hvid fordel. **25... exd4 26. Dg4 f6 27. Txd4!** Den dybere mening er jo at spille tårnet til e-linjen med truslen Te7 for at få sort til Te8, så damen er udækket. Og så kommer Sh6†!

Men 27. Te1 Tb7! 28. Lxd4 Tf8 29. Te6, som også vinder, er knap så overbevisende. Efter partitrækket kunne der nemlig på 27. Sxa2 komme 28. Te4! Tb7 29. Lxf6! Te8 30. Lxg7! med matangreb. **27... Sxd5.** Det koster at forhindre Te4 og Te7. **28. Lxd5† Lxd5 29. Txd5 Kh8 30. h4.** D-bonden er ikke så vigtig. Nu gælder det ekspansion af løberdiagonalen: **30... Te8 31. h5 Te1† 32. Kh2 Tf8 33. h6 g6 34. Se3 De7 35. Dd4 Te2 36. Kgl De6 37. Txd6 Dh3 38. Dxf6†.** En flot skalp! **1-0.**

4. Evfim Dmitrivij Bogoljubov

Alberic O'Kelly de Galway

Stuttgart 1939. **18. Txc7!** med bondegevinst. Sorts bedste er 18... Tac8! Men den irsk-belgiske greve vil se pointen: **18... Lxc7? 19. Dxc7 Lc8.** Ellers er der 19... Tab8 20. La3 Tfe8 21. Dxf7† Kh8 22. Ld6. **20. La3 Le6.** Og her: 20... Te8 21. Dxf7† Kh8 **22. Lf8 Dh6 23. Dxe8 Sxe8 24. Sf7† Kg8 25. Sxh6† Kxf8 26. Sg4. 21. Lxf8 Txf8 22. Dxa7 h5 23. Dxb6 Dg5 24. f4 Dh6 25. a4 Tc8 26. a5. 1-0.**

5. Evfim Dmitrivij Bogoljubov

Heinz Nowarra

Krakow 1941. Ja, **31. Sdxe5!** vinder. Sort får intet ud af 31... Sxe5 32. Sxe5 Lf6 33. d7 Td8 34. Tad1 og modtager kvaliteten: **31... Lf6 32. Sxd7 Lxa1 33. e5.** Endnu stærkere var fortsættelsen 33. Sxc5! Lf6 34. Sxa6 Txd5 35. exd5 Te2† 36. Kf3 Txb2 37. Sxb4, og hvid har brikker nok. **33... Td8. 33... Ld4 34. Sdb6 Kf8 35. d7 Td8 36. e6 Lf6 37. Td3 Ke7 38. Te3 etc. 34. e6 Txd7 35. exd7 Lf6 36. Te5. 1-0.**

6. Töni Truus

Johan Hultin

Vösu Open, Vösu (Tallinn) 1989. **27. Txa7! Tb3??** Han gennemskuer ikke hvids træske plan. Det er farligt at tro, modstanderen begår fejl. Med lidt koldt vand i blodet havde han nok valgt 27... e4! 28. Lxe4 Txc4 med chance for udligning. **28. Da4 Txd3 29. De8† Df8 30. Txc7†! Kxc7 31. Dxe5† Df6 32. Dxb8.** Sådan! **32... Lg4 33. f3 Ld7 34. Dc7 De7 35. Sf4.** Det er slut, f.eks. 35... Ta3 36. Se6† og 37. Sxc5. **35... De3† 36. Kh1 Tc3 37. Dxd7† Kg8 38. Se6 Tc1 39. Dg7 mat. 1-0.**

7. Carlos Bielicki

Larry Melvyn Evans

Capablanca mindeturn., Havanna 1964. **23. Txb6†! gxh6 24. Dh5.** Hvid får bønder og angreb for tårnet. **24. Sc7?** Alternativet er 24... Db7! 25. Dxf5 Dg7 (25... Td6 26.

Th4 Dg7 27. Df4) 26. Tg4 Td5! 27. Txc7 Txf5 28. Txa7, hvor sort dog har lidt spil. **25. Dxb6† Kg8 26. Lxf6 Se6.** Dækker både g7 og g5. Men: **27. Tg4†! Kf7 28. Tg7†. 1-0.**

8. Ventzislav Inkiov

Andrej M. Lukin

Plovdiv 1984. **24. Sxe6! Lxe6.** 24... b4 25. Sd5 er også slemt. **25. Sd5.** Vinder afgørende damen, for nu er der på 25... Dxd2 eksekution med 26. Tc7† Kb8 27. La7† Ka8 28. Sb6 mat! **25... b4 26. Lb6. 1-0.**

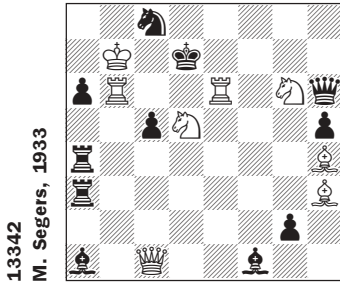
9. Hillar Kärner

Viktor Gavrikov

Mindeturneringen for V. Goglidze, Tbilisi 1983. **20. Lxg7!** Et godt, chancerigt forsøg. De følgende gunstige komplikationer kunne bare ikke beregnes fuldt ud. Og man må aldrig glemme at holde øje med uret! **20... Kxc7 21. Sh5† Kf8!** 21... Kg8 22. Sf6† Kf8 23. Dxb7 ville give hvid mere vind i sejlene. **22. Dxb7 Dg5.** Sort kunne have prøvet 22... Dd6 23. Dh8† Ke7 24. Df6† Kf8 25. Lg4 De5 etc. **23. Taf1 Dg8. 23... Ke7!? 24. Lg4 Dg8 25. Dh6 Dg6 26. Dxc6 fxc6 27. Te4! Td6 28. Sf4 Sd8 29. Sxc6† med fortsat angreb.**

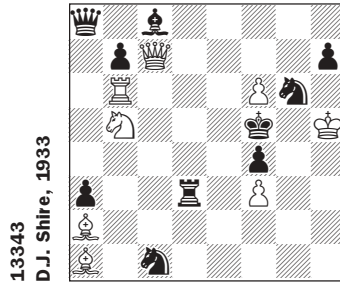
24. h6† Ke7 25. Sg7 Td2. 25... Kd7 26. Lh5 Kc8 27. Lxf7 etc. med afgørende angreb. **26. Lg4 Lxg4 27. hxc4?** Med formodentlig ganske lidt tid og 13 træk til tidkontollen beynder det at gå galt. Rigtigt var 27. Dg5†! Kd6 28. Txf7 Le6 29. Sxe6 Dxc5 30. Sxc5 Te8 31. Tf6† Ke5 32. Sf3† med gevinst. **27... Sd8! 28. Te4† Kd7 29. Te8 Dxe8 30. Sxe8 Kxe8 31. g5.** Hvid måtte prøve at holde gang i angrebet med 31. Dh8† Ke7 32. Tf5.

31... Ta6 32. Tf6 Txf6 33. Dxf6 Kd7 34. g6 fxc6 35. Dxc6 Td6. Sort får samlet sine tropper og har fordel. De hvide bønder bliver erobret i det lange løb. **36. Dc2 Sb6 37. a4 Kc7 38. g4 Sd7 39. g5 Se5 40. Kf2 Tg6.** Tidkontrol. Sandsynligvis har Kärner opgivet at spille hængepartiet, for her står der **0-1.**



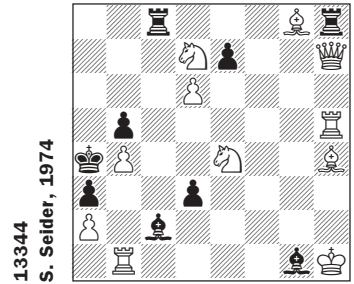
13342
M. Segers, 1933

▲ Mat i 2 træk.



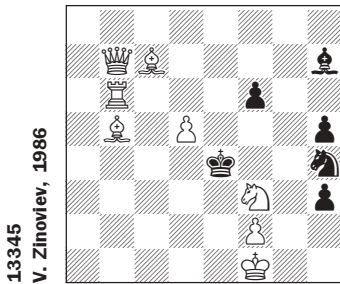
13343
D.J. Shire, 1933

▲ Mat i 2 træk.



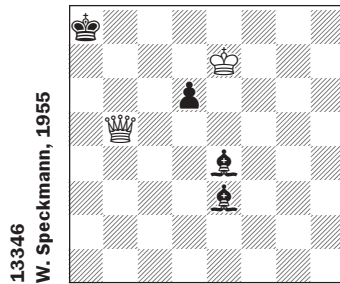
13344
S. Seider, 1974

▲ Mat i 3 træk.



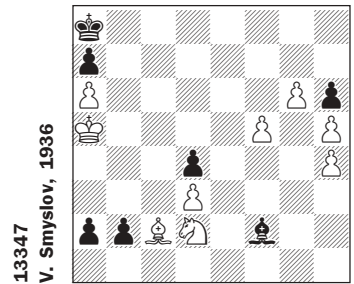
13345
V. Zinoviev, 1986

▲ Mat i 3 træk.



13346
W. Speckmann, 1955

▲ Mat i 6 træk.



13347
V. Smyslov, 1936

▲ Hvid trækker og vinder!

Om månedens seks opgaver kan siges, at især nr. 13346 er drøj, og at nr. 13347 viser en senere verdensmester i turneringsskak som studieforfatter. Løsninger indsendes til Skakbladets redaktion (også gerne som email til: skakbladet@skak.dk) senest fredag den 8. december.

Løsninger til nr. 7/2007

13336: Dmitry Banny (ikke Nanny) berømmes for sin kreativitet, især hvad 2-trækkere angår. Han levede 1932-97, og 1998 blev hans 235 bedste kompositioner udgivet – på russisk. Forsøget 1. f4 gendrives af 1... Se4, og 1. Te2 af 1... Sxe6. Løsning: 1. Td2 Sbd3 (1... Scd3/Sxe6 2. f4†, 1... Le5/Lg5/Lxd4 2. Dxc5†, 1... ~ 2. Sf4†) 2. c4†.

13337: Jean-Pierre Boyer (1935-86), alsidig fransk problemist. En smuk duel mellem hvid dronning og sort hest: 1. Dg1? Sf2!, 1. Df1? Sd6!, 1. Dd1? Sd2!, 1. Dc1? Sc3!, 1. Dh2? Sg3, 1. Dh3? Sc5!, 1. Dh5? Sg5!, 1. Dh6? Sf6! Otte forførelser besvares med et springerhjul! Løsning: 1. Dh8.

13338: Sergey G. Burmistrov (1960-). 1. Da4? b5!, 1. Db3? Te5!. Løsning: 1. Dc2.

13339: Gerald Frank Anderson (1893-1983) var englænder, men født i Sydafrika. I 50'erne arbejdede han i Washington, USA, hvor han sammen med amerikaneren Vincent Lanius Eaton (1915-62) komponerede hårejsende komplekse 3-trækkere. 1. Lb1 Lxa5 (1... Ld8/Lc7 2. Txd5, 1... Lc5/La7 2. Sc7, 1... Sxa5 2. Sd6, 1... Sd8 2. gxh6, 1... Sd6 2. Sf8, 1... Sc5 2. Sc3, 1... Txb5 2. Tf5†, 1... Tc5 2. Sxc5, 1... hxg5 2. Txxg5, 1... d3 2. Db4† 1... T~ 2. Th4†) 2. Sxd4.

13340: Jean-Pierre Boyer igen, nu med en vrimmel af hvide og sorte skakker. 1. Te2 Sc2† (1... fxe2 2. Sf5†, 1... Sd2 2. Txd2†, 1... Sxd5 2. Te4†, 1... Sc6 2. Sxc6†, 1... ~ 2. Le3†) 2. Tcxc2.

13341: 1. g7 Te8† 2. Lxe8 Se7 3. c4! Lxc4 (3. g8D! Lxg8 remis!) 4. g8D! Lxg8 5. Lf7†! Lxf7 6. Kg7 Ld5 7. h8D! Sf5† 8. Kf6 og vinder. Jan Hendrik Timman (1951-) som studiekomponist. Han er i øvrigt

medudgiver af New In Chess og var i begyndelsen af 90'erne kendt som 'The Best of the West'.

13335 (i nr. 6): Genrikh M. Kasparjan (1910-95), kaldet slutspilletstrolchmand. 1. Tc4† Kg3 2. Sxe3 Le1 3. Tg4† Kf2 4. Txxg1 Ke2 5. Sf5 f2 6. Tf1! Kf3 7. Kh2 Lb4 8. Tb1 Lc3 9. Sg3 Ld4 10. Tb3† Kf4 11. Kg2 La7 12. Sh1 og vinder.

http://hjem.get2net.dk/skak/dansk_skakproblem_klub/



Kommende turneringer

Indbydelser:

Sendes til Skakbladets redaktion. Indrykningspriser og øvrige vilkår findes på www.dsu.dk og i Skak-håndbogen.

Rating af turneringer:

Kontakt Dansk Skak Unions ratingskartoteksfører (se side 2).

Elo-rating:

Elo-rates turneringen, skal det fremgå af indbydelsen.

www.dsu.dk

+ 'Kalender'

K = Koordineret turnering

H = Hurtig- og lynskak

J = Juniorturnering

A = Andre arrangementer

„Riv, Rav & Rusk“

Vinterturnering 2006-07

K

13/11 - 19/2. – Nykøbing Sj. Skakklub indbyder til 5 - 7 runders ratet turnering med afbudsmulighed. – Mandagene 13. og 27. november samt 4. december 2006, 8., 22. og 29. januar samt 19. februar 2007. – Spillested: Pakhuset, Vesterbros Torv, Nykøbing Sj., sidebygningen. Indgang fra Savværksvej. – Betænkningstid: 2 timer 30 min. til hele partiet. – Spilletid: 5 timer, fra 19.15-0.15. – Rundelægning: Tilpasset Monrad (procentvis score, seedningsgrupper, farver); afbud senest lørdag kl. 9.00 før runden. – Præmier: Beskedne. – Indskud 30.- kr. incl. ratingafgift. – Tilmelding: Senest 3 dage før første deltagelse til Villum Sejersen, 59 91 31 57 (telefonsvarer), mobil 30 34 03 44, e-post vse@privat.tdcadsl.dk.

Nordre Skakklub 75 år

A

19/11. – Nordre Skakklub indbyder i anledning af klubbens 75 års jubilæum til officiel reception søndag den 19. november kl. 12.00 i klubbens lokaler i Chess House. Her får

du mulighed for at fejre begivenheden med et glas vin og pindemadder sammen med tidligere og nuværende medlemmer samt andre gratulanter. Se mere om Nordres jubilæumsweekend på www.nordre.dk.

Svogerslev EMT

K

1/12 - 3/12. – Svogerslev Skakklub inviterer til koordineret EMT i weekenden 1.-3. december 2006. – Spillested: Nordgårdsskolen, Svogerslev, Roskilde. Transportforbindelse: bus 602 eller 239 fra Roskilde station. – Spilletider: fredag d. 1. kl. 18.30-23.30, lørdag d. 2. og søndag d. 3. kl. 10-15 og kl. 16-21. – Der spilles i 6-mands grupper. Nederste gruppe spilles eventuelt som Monrad. – Betænkningstid: 40 træk på to timer, derefter ½ time + opsparet tid til resten af partiet. – Indskud 120 kr. Hele indskuddet frataget EMT afgift går til præmier. – Tilmelding: senest tirsdag d. 28. november til Jan K. Jensen, tlf. 51 26 95 89 eller Henrik Autzen, tlf. 46 38 31 01.

NSU Open 2007 i Hillerød

K

5/1 - 7/1. – Nordsjællands Skak Union og Hillerød Skakklub indbyder til 5-runders koordineret EMT om Amtsmesterskabet for Frederiksborg Amt i weekenden 5.-7. januar 2007. – Turneringen er samtidig afsluttende runde i NSU's Grand Prix. – Spillested: Kedelhuset, Christiansgade 3, 3400 Hillerød. – Spilledage og tider: Fredag 19-24, lørdag og

søndag 10-15 og 15.30-20.30. – Betænkningstid: 2 timer til 40 træk, derefter en halv time + opsparet tid til resten. – Turneringsform: Der inddeles i grupper efter rating. Øverste gruppe spilles som Monrad-gruppe med højst 16 deltagere. Bedst placerede spiller i denne gruppe bliver amtsmester. De øvrige spillere inddeles i 6-mands grupper, dog evt. med en Monrad-gruppe som sidste gruppe. – Indskud: 150.-, som betales umiddelbart før 1. rundes start. – Præmier: Mester (Monrad): 1. pr. 1.200 kr., 2. pr. 600 kr., 3. pr. 400 kr., 4. pr. 200 kr. Der udleveres en vandrepokal til vinderen af mestergruppen. Basis 1-? (6-mands grupper): 1. pr. 500 kr., 2. pr. 250 kr. Basis ? (Monrad): 1. pr. 500 kr., 2. pr. 250 kr., 3. pr. 150 kr. NSU Grand Prix Præmier: 1. pr. 1.000 kr., 2. pr. 800 kr., 3. pr. 600 kr., 4. pr. 400 kr., 5. pr. 200 kr. – Rygning: Der må ikke ryges i spillelokalet. – Kantine: Billig, velassorteret kantine forefindes på spillestedet. – Tilmelding: Senest 31. december 2006 til Ib Hother Andersen, Løngangsgade 22, 3400 Hillerød, tlf. 48 24 44 68, mail: ia@melib.dk. Husk at angive navn, klub, fødselsdato og -år, ratingtal og telefonnummer.

XtraCon EMT i Skovbo 2007

K

6/1 - 28/1. – XtraCon og Skovbo Skakklub indbyder til XtraCon EMT, 6.-28. januar. – Turneringen afholdes som en ægte FIDE-Schwei-



zer med en stor gruppe, 7 runder, som Elo-rates. - Præmier: 1. præmie på 5.000 kr., 2. præmie på 3.000 kr., 3. præmie på 1.000 kr., + specialpræmie på 1.000 kr. til bedste junior. Ved ligestilling anvendes korrektion. Derudover ratingpræmier af indskud. - Spillested: Festsalen på Skovboskolen, Halvejen 2, 4632 Bjæverskov. - Program: 6/1 kl. 11-17, 7/1 kl. 11-17, 19/1 kl. 18-24, 20/1 kl. 11-17, 21/1 kl. 11-17, 27/1 kl. 11-17, 28/1 kl. 11-17. - Betænkningstid: 40 træk på 2 timer og 1 time + opsparet tid til resten af partiet. - Indskud: GM og IM gratis, andre: 200 kr., dog junior (under 18 år) og pensionister 100 kr. - Se www.skovboskakklub.dk for yderligere oplysninger. - Tilmelding: Navn, fødselsdag, rating og klub sendes til Tom Jensen, Egevej 2, 4632 Bjæverskov, email: egevej2@jensen.mail.dk, eller via hjemmesiden www.skovboskakklub.dk. - Seneste tilmelding 28. december 2006. - Kiosk med mulighed for køb af sandwich m.m. forefindes. NB. Der må ikke ryges i bygningen.

Storebæltsturneringen

H

7/1. - Korsør Skakklub indbyder til Storebæltsturneringen, Ny Slagelse Storkommunes første mesterskab i hurtigskak. Den genopstandne Storebæltsturnering holdes søndag 7. januar 2007 kl. 10.00 i Magasinbygningen på Fæstningsanlægget i Korsør. - Turneringen afvikles med

6 runder efter schweizersystemet. - Betænkningstid ½ time pr. spiller pr. parti. - Indskud: 100 kr. (juniorer 75 kr.). Indskuddet går 100 procent til præmier. Foruden selve hovedturneringens vinder kåres en kommunemester, der enten skal være bosat i eller spille i en af skakklubberne i Ny Slagelse Storkommune. - Tilmelding med fødselsdato, klub, rating, tlf.nr./email til Jan Søb Pedersen, Søvnøget 6, 4220 Korsør, email: jan.pedersen@newmail.dk, tlf. 25 53 17 75, senest den 5. januar.

Brenntag Nordic Cup Haslev Skakklubs EMT 2007 K

12/1- 24/2. - Haslev Skakklub og Brenntag Nordic indbyder til 7 runders koor. EMT med gode præmier på Grøndalsskolen, Bregentvedvej 30, 4690 Haslev. - Spilledatoer: 12/1, 19/1, 26/1, 2/2, 9/2, 23/2, 24/2 2007. - Tider: Fredage kl. 19.00, lørdag kl. 13.30. - Betænkningstid: 2 timer og 15 min. til hele partiet. - Der spilles så vidt muligt i 8-mands grupper. - Udsatte partier spilles mandagene den 22/1 og 19/2 2007 kl. 19.00 eller efter fælles aftale, samt for 6. runde den 24/2 2007 kl. 08.00. - Indskud: 125 kr. - Præmier: Mindst 80 %, minus EMT-afgift + 3000 kr. til deling mellem præmietagere i alle grupper. - Tilmelding til Henrik Nielsen, Brogade 5, 4690 Haslev, tlf. 56 38 17 99, email: formand@haslevskakklub.dk, se-

nest den 7/1 2007 med navn, fødselsdag, telefon og ratingtal. - Betaling: ½ time før første runde. - Der må ikke ryges i spillelokalerne, kun i skolegården. - Vi ses i Haslev.

25-års jubilæum i Ishøj Skakklub

Ishøj Skakklub har hermed fornøjelsen at invitere til ovennævnte jubilæum. Alle interesserede indbydes til hurtigturnering 'Ishøj Open' i forbindelse med jubilæet.

Spillested: Vejlebrokolens kantine, Vejlebrovej / Ishøj (parkeringsmulighed ved Idrætscenteret og skolen).

Tidspunkt: Lørdag den 18. november kl. 9.00-17.00.

Indskud: 100 kr. pr. spiller, som indbetales til kassereren kontant på spilledagen, inden turneringen går i gang. Indskrivning senest kl. 8.45. Indskuddet går ubeskåret til præmier.

Klasser / præmier: Gruppering efter ratingtal. Præmier i forhold til antal tilmeldte. Præmiestørrelser offentliggøres ved starten af 2. runde. Der spilles alle-mod-alle i grupperne. Nederste gruppe evt. som Monrad. Betænkningstid 25 min. pr. spiller til hele partiet. 1. runde: kl. 9.00-9.50, 7 runder i alt. Præmieoverrækkelse når turneringen er forbi.

Fortæring: Smørrebrød og drikke kan købes på spillestedet.

Ryging: Ikke tiladt i spillelokalet.

Tilmelding: Senest den 14. november. Tilmelding: Pr. email til arrasm@post11.tele.dk eller mopia@sol.dk, eller telefonisk på 43 73 68 54 eller 36 78 36 77. Tilmeld dig med navn, fødselsdag, ratingtal og telefonnr.

Turneringsleder: Fra KSU.

Vel mødt i Ishøj Skakklub den 18/11 2006. - Mogens Hansen / Arne Rasmussen.

Christensen & Christensen



Nye skakbøger

Dvoretsky's endgame manual 2nd Edition

Af Mark Dvoretsky, Russel 2006, 402 sider.
Pris 289,-



Så lykkedes det endelig at få den på hylderne, forfatteren har brugt lang tid på en omfattende revision, det Amerikanske forlag ditto på at finde en ny distributør i Europa.

Første udgave af bogen blev hurtigt anerkendt som den bedste slutspilsbog, denne anden udgave er både forbedret og udvidet, den skal på hylderne hos enhver seriøs skakspiller!

Caro-Kann Defence – Advance Variation and Gambit System

Af Anatoly Karpov, Batsford 2006, 284 sider.
Pris 199,-



Der kommer ikke længere så mange skakbøger fra Batsford, men når det sker, så er der som regel masser af kvalitet i produkterne. Her er ganske enkelt åbningsteori for alle pengene, krydret med en række strålende partieksempler – alt sammen præsenteret på en måde, så bogen henvender sig meget bredt.

New in Chess Yearbook 80

New in Chess September 2006, 245 sider.
Pris 219,-



Denne serie udkommer tre gange årligt med højaktuelle reportager fra turneringer, portrætter af spillere, som aktuelt er interessante, dugfriske men højt kvalificerede gennemgange af teoretiske nyheder, virkelig en serie for de turneringsaktive, som ønsker at være godt orienteret om de nyeste udviklinger inden for sporten.

Man kan abonnere på disse bøger og få dem tilsendt direkte, så er man for alvor på forkant. Aktuelt har vi en del tidligere numre på lager, kontakt os for et godt tilbud på disse.

Rybka 2.1 & Chess Openings 2006

Skakprogram på CD-ROM. Pris 425,-



Det måske stærkeste skakprogram til PC'ere som verden endnu har set – det gennembanker Fritz og vennerne, og kommer uden tvivl til at sikre sig en markant markedsandel hos de computerbrugere som først og fremmest vil have rå spillestyrke så det batter noget!

Afsender:
Schultz Portoservice
Postboks 9490
9490 Pandrup.

Ændringer vedr. abonnement
ring venligst 75 67 95 43



Dansk Skaksalg