

# SKAK

## BLADET



NR. 6

JUNI 1960

56. ÅRGANG

KR. 1,00

MEMLEMSBLAD FOR DANSK SKAK UNION



*Skak med levende brikker*

### INDHOLD:

Tal blev verdensmester - 13 partier fra matchen - Mar del Plata-turneringen  
Provinsklubmesterskabet - Københavnmesterskabet - Opgaver - Korrespondanceskak - Nyheder



## Fine skakpræmier

Når De slutter sæsonen med præmieuddeling i klubberne, benyt Dem da af vort store udvalg af

### Præmier med skakmotiver

Smukke præmier i alle prislag. – Inskription påsættes efter ønske. Præmierne sendes overalt i ind- og udland og leveres i pæne æsker.

Skriv efter vort store, nye katalog på 32 sider!

### Nyheder i skakbøger

Siebert: <b>Philosophie des Schachs</b> , Bind 1, 103 sider, kr. 9,60 – Bind 2, 112 sider, kr. 11,00 – Bind 3, 116 sider ... .. 12,80
Richter: <b>Einfälle – Reinfälle</b> , 87 sider, fine partislutninger, opgaver, studier ... .. 10,00
Michel: <b>Bad Nauheim 1935</b> , international turnering, 2. oplag. – 1. Bogoljubov, 2.–3. Engels, Eliskases, 4. Opocensky, 8. Erik Andersen ... .. 11,80
Ramin: <b>Im Wunderland des Schachproblems</b> , 86 sider ... .. 7,80
Grasemann: <b>Problemschach</b> , Bind 2, 300 fine opgaver, 232 sider ... .. 12,60

Brugte skakbøger købes og sælges! Stort udvalg!

Skriv efter vor nyudkomne prislister!

## Axel Nielsens Skakforlag

Egebæksvej 7, Odense  
Telefon 125250 – Giro 9638

## SKAKHUSET KØBENHAVN

STUDIESTRÆDE 24  
TELEFON BYEN 6291

**BUTIK** (nær Rådhuspladsen)  
GIRO nummer 86178

**ALT til SKAK**



Dansk  
Skak  
Union's  
emblem  
i sølv

med knap kr. 4,00 + porto  
mod indbetaling på giro  
20801 eller ved indsendelse  
af frimærker

*Skakbladets ekspedition*  
Hulkærvej 8, Søborg



**P. O. Pedersens  
Skakfabrik**

Største fabrik i Norden  
St. Kongensgade 21, Kbh. K.  
Pa. 5037-4437-437

SKAKBLADET, udgivet af Dansk Skak Union, udgår hver måned. Abonnement kan tegnes på bladets ekspedition samt på postkontorerne i Danmark, Norge og Sverige à kr. 10,00 pr. år, øvrige udland kr. 12,00 pr. år. Enkelte numre fås i ekspeditionen à kr. 1,00.

Dansk Skak Union: Formand: Civilingeniør H. V. Tuxen, c/o Svovlsyrefabrikken, Fredericia. Tlf. 3115 A.

Kasserer: Bogholder O. H. Parbo, Hulkærvej 8, Søborg. Tlf. Sø. 7220.

Sekretær og propagandaleder: Overlærer Børge Borgå, Kystvej 46, Åbenrå. Tlf. 21437.

Korrespondanceafdelingen: Skakforhandler Axel Nielsen, Egebæksvej 7, Odense, tlf. 125250, og overlærer T. Krake, Melbyesvej 1, Odense, tlf. 114389.

Redaktionen: Ledende redaktør: Eigil Pedersen, Bjørnholmsallé 19, Viby J. – Opgaveafdelingen: Jan Mortensen og O. G. Lauritzen, Ålekistevej 213 a, 1, Vanløse.

*Skakbladets ekspedition:* Hulkærvej 8, Søborg, tlf. Sø. 7220.

Aflleveret til postvæsenet den 1. juni 1960

# SKAKBLADET

Juni 1960 . Nr. 6 . 56. årgang . Redaktion: Eigil Pedersen  
Medlemsblad for Dansk Skak Union



Tal og Botvinnik i et matchparti. Bagved skimtes et par »kontrollanter«

## Tal blev verdensmester

Den 7. maj sluttede det 21. parti i matchen mellem verdensmesteren *Botvinnik* og vinderen af kandidatturneringen i 1959, den 24-årige student *Mihail Tal* fra Riga med remis, og dermed var *Tal* vinder af matchen med sine 12½ points mod *Botvinniks* 8½ points. Den 48-årige detroniserede verdensmester *Botvinnik* vandt mesterskabet i 1948 og har været indehaver af det siden, kun afbrudt af en kort periode i 1957, hvor han tabte en match til *Smyslov*, men generobrede titlen i revanchematchen 1958.

Verdensmester *Tal* er en af de mest populære skakmestre i dag. Han begyndte at spille skak som 11-årig, og tre år senere spillede han i første kategori. *Tal* var meget tidligt udviklet. 15 år gammel havde han gennemgået skolens 10 klasser og vist store evner for matematik og musik, men han indmeldte sig på det historisk-filologiske fakultet ved Letlands statsuniversitet.

I 1953 vandt den 16-årige student *Tal* det lettiske skakmesterskab, og i 1954 selve titlen »mester«. I 1956 spillede *Tal* med gode resultater i udlandet. I studenternes VM-turnering led han ikke et eneste nederlag. I 1957 og 1958 vandt *Tal* det sovjetiske skakmesterskab, og i 1959 den internationale turnering i Zürich. Ved at vinde den internationale turnering i Portoroz i 1958 sikrede han sig retten til at deltage i prædent-turneringen, som han vandt foran bl. a. *Keres*.

Eks-verdensmesteren *dr. Euwe* skriver om matchens forløb:

I partierne mod *Botvinnik* har udfordrereren vist sig at have mange pile i sit kogger. Hans åbningsteoretiske kendskab er imponerende, og han er desuden en dreven taktiker og en angriber af Guds nåde. Desuden har han – navnlig i det 11. matchparti – demonstreret sine strategiske



evner. I dette parti måtte *Botvinnik*, efter den udmattende kamp på 72 træk, tilsidst bøje det stolte hovede.

*Salo Flohr* har fortalt, at *Botvinnik* har trænet til denne match som ingensinde før, og han har af frygt for *Tal's* evner i komplicerede stillinger søgt at holde spillet indenfor positionelle baner, hvilket bl. a. ses af hans åbningsvalg. Med sort har han flere gange spillet det sikre Caro-Kann-forsvar. Med hvid valgte han som regel d4-åbningen og nåede frem til stillinger, hvor de positionelle kendetegn var fremherskende. Det ville være en overdrivelse at påstå, at *Botvinnik's* fleste tab skyldtes tidnød; men den femte spilletime er som bekendt alle ældre mestres skræk, og det har *Tal* benyttet sig af med stor virtuositet.

Matchens otte første partier var indrykket i »Skakbladet«s maj-nummer, og her følger matchpartierne nr. 9–21 med noter fra »S.I.B.«. Eks-verdensmesteren *dr. Euwe* har kommenteret det 17. matchparti.

## 9. matchparti

*Botvinnik* spillede for fjerde gang i denne match Caro-Kann. Nu valgte *Tal* en yderst skarp fortsættelse med et springeroffer. Verdensmesteren modtog ofret og fik efter en række afbytninger hurtigt en oplagt fordel. *Tal* havde tre bønder for den ofrede springer og tilbød uforsigtigt også dronningefbytning. I slutspillet vandt *Botvinnik* en bonde tilbage og stod bedst, da partiet blev afbrudt.

### 3398 Caro-Kann

Spillet i Moskva den 2. april 1960

Hvid: *Tal*. Sort: *Botvinnik*.

1. e4, c6 2. d4, d5 3. Sc3, de 4. S×e4, Lf5 5. Sg3, Lg6 6. S1-e2, Sf6 7. h4, h6 8. Sf4, Lh7 9. Lc4, e6 10. 0-0, Ld6 11. S×e6.

At domme efter den fart, hvormed *Tal* har gjort de første 11 træk, er springerofret en frugt af hjemmestudier. For officieren får hvid to bønder og et vist initiativ. Kompensationen er naturligvis utilstrækkelig.

11. —, fe 12. L×e6, Dc7 13. Te1, Sb-d7 14. Lg8†, Kf8 15. L×h7, T×h7 16. Sf5, g6.

Ved at give den tredje bonde tilbage afslutter *Botvinnik* hurtigt sin udvikling.

17. L×h6†, Kg8 18. S×d6, D×d6.

Mere aktivt var 18. —, T×h6 19. Te6, T×h4, og hvis 20. Dd3 har sort en overraskende kombination til rådighed. 20. —, Sf8 21. T×f6, Dh7! o. s. v.

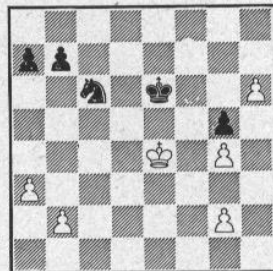
19. Lg5, Te7 20. Dd3, Kg7 21. Dg3.

Efter dronningefbytning forestår der hvid en drøj kamp for at holde remis. Større chancer gav 21. c4.

21. —, T×e1† 22. T×e1, D×g3 23. fg, Tf8 24. c4, Sg4 25. d5, cd 26. cd, Sd-f6 27. d6, Tf7 28. Te1, Td7 29. Te7, Kf7 30. L×f6, S×f6 31. Kf2, Ke6 32. T×d7, K×d7 33. Kf3, K×d6 34. Kf4, Ke6 35. g4, Sd5† 36. Ke4, Sf6† 37. Kf4, Sd5†.

Ved trækgentagelsen vinder *Botvinnik* tid.

38. Ke4, Sb4 39. a3, Sc6 40. h5, g5 41. h6.



Her blev partiet afbrudt. *Botvinnik* havde brugt 45 minutter til sine overvejelser, inden han gjorde hemmeligt træk. Det viste sig at være:

41. —, Kf6 42. Kd5, Kg6.

Sorts spilleplan er klar. Han tager først bonden h6, og springeren skal så bekæmpe den hvide konges forsøg på at trænge ind på dronningefløjen. Imens vil sorts konge i rette tid kunne nå tilbage til centrum.

43. Ke6, Sa5 44. a4, Sb3.

Her kunne spilles 44. —, Sc4 45. b4, a5! En anden fortsættelse, der er foreslået af stormester T. Petrosian, er også mulig: 44. —, b5 45. ab, Sc4 o. s. v.

45. Kd6, a5 46. Kd5, K×h6 47. Kc4, Sc1 48. Kb5, Sd3 49. b3, Sc1 50. K×a5, S×b3† 51. Kb4, Sc1 52. Kc3, Kg6 53. Kc2, Se2 54. Kd3, Sc1† 55. Kc2, Se2 56. Kd3, Sf4† 57. Kc4, Kf6 58. g3, Se2.

Hvid når ikke at vinde bonden b7, og sorts springer vil efterhånden nærme sig den afgørende slagmark. *Tal* opgav. Det stod derefter 5–4 til *Tal*.

## 10. matchparti

### 3399 Gammelindisk

Spillet i Moskva den 5. april 1960

Hvid: *Botvinnik*. Sort: *Tal*.

1. d4, Sf6 2. c4, g6 3. Sc3, Lg7 4. e4, d6 5. f3, 0-0 6. Le3, e5 7. d5, c6 8. Dd2, cd 9. cd, a6 10. g4, Sb-d7 11. Sg-e2, h5.

Plejer at føre til et godt spil for hvid, se f. eks. partiet Tal-Gligoric i prætentturneringen.

12. Lg5.

Man spiller oftere 12. g5 eller 12. h3. Botvinniks træk hænger sammen med afgivelsen af en bonde.

12. —, hg 13. fg, Sc5 14. Sg3, L×g4 15. b4, Sc-d7 16. h3, Lf3 17. Th2.

Hvid har fået et vist initiativ for bonden, men ikke nok til at få overvægten.

17. —, a5 18. b5.

Et godt træk ville 18. De3 være, og hvis 18. —, ab, så 19. Sb5.

18. —, Db6 19. Df2.

19. Tf2 ville give skarpere spil. Med dronningen i behold ville Botvinnik have chancer for angreb på kongefløjen.

19. —, D×f2† 20. T×f2, Lh5 21. b6, Tf-c8 22. Sb5, Se8 23. S×h5, gh 24. Le3, Sc5 25. L×c5, T×c5 26. Ld3, Ta-c8 27. Ke2, Te1 28. T×c1, T×c1 29. Tf1, Te5 30. Tb1, Lf6 31. Sa3, Ld8 32. Sc4.

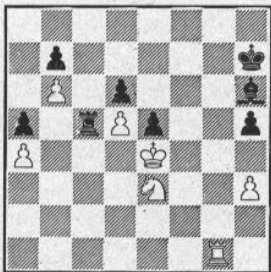
Ved efterhånden at forstærke sine officerers position udligner Botvinnik chancerne.

32. —, f5 33. Se3, fe 34. L×e4, Kh8 35. Kd3, Sf6 36. Lg2, Kg8 37. a4, Le7 38. Lf3, Lf8 39. Tg1†, Kh7 40. Le4†?

Efter løberafbytningen kommer Botvinnik i en vanskelig stilling. Nu bliver sorts merbonde en real kraft.

40. —, S×e4 41. K×e4, Lh6.

Her blev partiet afbrudt.



Det fortsattes næste dag med:

42. Sf5, Te4† 43. Kd3, T×a4 44. S×d6, Td4† 45. Ke2, T×d5.

Botvinnik viste senere, at hvis 45. —, Lf8, vil hvid få remis på en overraskende måde: 46. S×b7, T×d5 47. Ta1, Lb4 48. Tb1, og nu har sort ikke noget forsvar mod 49. S×a5 og fremrykning af b-bonden.

46. Se4.

Muligt var 46. S×b7, Tb5 47. Ta1. Efter afbytning af bønderne på dronningefløjen får sort svært ved at udnytte sine merbonde på grund af de hvide officerers aktive position.

46. —, Kh8 47. Sf6, Td2† 48. Kf3, Td8 49. Tg6, a4.

Efter Tals træk opstår et remis-tårnslutspil.

50. T×h6†, Kg7 51. Th7†, K×f6 52. T×b7, Td3† 53. Kg2, Tb3 54. Ta7, a3 55. b7, Kf5 56. T×a3, T×b7 57. Ta4!, Tb2† 58. Kf3, Tb3† 59. Kg2, Te3 60. Th4 remis.

## 11. matchparti

### 3400 Reti's åbning

Spillet i Moskva den 7. og 8. april 1960

Hvid: Tal. Sort: Botvinnik.

1. Sf3, Sf6 2. g3, g6 3. Lg2, Lg7 4. 0-0, 0-0 5. e4, e6 6. b3, Se4 7. d4, d5 8. Lb2, Le6 9. Sb-d2, S×d2 10. D×d2, Sa6.

Botvinnik indlader sig ikke på bondegevinst ved 10. —, dc. Han er åbenbart ikke glad for fortsættelsen 11. Sg5, cb 12. S×e6, fe, hvorefter sorts bondestilling i centrum er noget kompromitteret, men stor fordel synes hvid ikke at få derved.

11. Ta-c1, Dd6 12. Se5, Tf-d8 13. Tf-d1, Ta-c8 14. Da5.

Ikke dårligt for hvid var også 14. c5, Dc7 15. b4 med fortsat offensiv på dronningefløjen.

14. —, dc 15. S×e4, Dc7 16. De1.

Hvid vil starte en bondeoffensiv i centrum.

16. —, Db8 17. e4, L×e4 18. T×e4, Sc7 19. Lh3, e6 20. Lc1, Da8 21. Lg5, Te8 22. Dd2, f5.

Sort forbereder sig til forsvar på 7. række.

23. Lh6, L×h6 24. D×h6, Te7 25. Te1, Tf8 26. Te5, Dd8 27. Te5, Tg7.

Hvis 27. —, D×d4 svarer hvid med 28. ef.

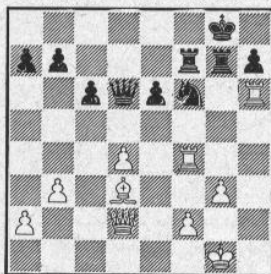
28. Dd2, Dd6 29. Lf1, Td7 30. ef, T×f5 31. T5-e4, Tf6.

Bedre var 31. —, Td5 med stærkere tryk mod bonden d4. Tal udnytter øjeblikkeligt Botvinniks passive træk og begynder et aktivt spil på kongefløjen.

32. h4, Kg7.

Spild af tid. Stærkere var 32. —, Sd5.

33. h5, gh 34. Th4, Kg8 35. Ld3, Tg7 36. Te5, Tf-f7 37. Dh6, De7 38. Te×h5, Sd5 39. Dd2, Sf6 40. Th6, Dd6 41. Tf4.



Botvinnik noterede her hemmeligt træk, som næste dag viste sig at være det uventede:

**41. —, Df8.**

Botvinnik havde brugt 40 minutter til overvejelse af dette træk. Mere aktivt så 41. —, Sg4 ud til at være, men efter 42. L×h7†, Kf8 43. T×f7†, T×f7 44. Tg6!, T×f2 45. Dd3 er sort forsvarsløs. Efter Tals mening ville 41. —, Sd7 være det stærkeste.

**42. De3, Sd5 43. T×f7, D×f7 44. De5.**

Hvid har ikke travlt med at vinde bonden, men vil først drage fuld fordel af sine officers aktive placering.

**44. —, Se7 45. Dc5, Df3.**

Sorts stilling er allerede vanskelig. På 45. —, a6 ville hvid med Db6 skabe en række ubehagelige trusler mod 7. og 8. række. Efter partitrækket opnår Tal med et midlertidigt løberoffer en stor materiel overvægt.

**46. L×h7†, T×h7 47. Dg5†, Kh8 48. Dd8†, Kg7 49. T×h7†, K×h7 50. D×c7†, Kg6 51. D×b7, De4 52. Da6.**

Dette dronningespil vindes let af hvid. Der fulgte:

**52. —, Del† 53. Kg2, De4† 54. Kf1, Db1† 55. Ke2, Dc2† 56. Kf3, Df5† 57. Ke3, Dg5† 58. Ke2, Dh5† 59. Kd2, Kf6 60. D×c6, Da5† 61. Dc3, D×a2† 62. Ke3, Kf7 63. d5, ed 64. De7†, Ke6 65. De6†, Ke7 66. D×d5, Da1 67. De4†, Kf7 68. Kf4, Del† 69. Kg4, Da1 70. Dd5†, Kf8 71. Kf5, Db1† 72. Kf6 og sort opgav.**

Stillingen var 6½-4½ til Tals fordel.

## 12. matchparti

Botvinnik fik en positionel fordel i åbningsspillet, og Tal, som ikke ønskede et passivt spil, kastede et tårn over på kongefløjen og formåede at fremkalde interessante forviklinger. Efter afbytning af alle lette officerer tilbød Botvinnik i 29. træk remis, hvilket Tal afslog.

I det følgende træk tog verdensmesteren uforsigtigt en bonde, hvorpå Tal fik mulighed for gennem et smukt tårnoffer at vinde partiet. Tal lagde ikke mærke til kombinationen og mistede hurtigt chancerne for angreb. Botvinnik beholdt merbonden og førte partiet over i et dronningespil, der endte remis.

### 3401 Dronninggambit

Spillet i Moskva den 12. og 13. april 1960

Hvid: *Botvinnik*. Sort: *Tal*.

**1. e4, Sf6 2. d4, e6 3. Sf3, d5 4. Sc3, e5.**

Tal vælger det såkaldte Tarrasch-forsvar, som fører til skarpt spil på begge sider.

**5. e3, Sc6 6. a3, Ld6 7. dc, L×c5 8. b4, Ld6 9. Lb2, 0-0 10. cd, ed 11. Sb5,**

**Lb8 12. Le2, a5 13. ba, S×a5 14. 0-0, Ta6.**

Hermed vil Tal søge aktivt spil på kongefløjen.

**15. Le5, L×e5 16. S×e5, Te8 17. Sd3, Se4 18. Sf4, Te5 19. Tc1, Th6 20. S5-d4.**

Hvis 20. S×d5 får sort efter 20. —, Sc6 21. Sf4, Dh4 et farligt angreb. Man kan naturligvis ikke på 20. S×d5 spille 20. —, T×d5 på grund af D×d5!

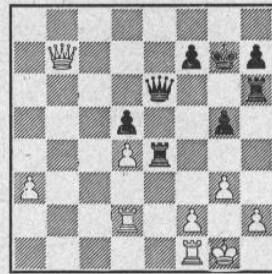
**20. —, Sc6 21. g3, g5 22. Sd3, Te8 23. Lg4, L×g4 24. D×g4, S×d4 25. ed, Df6 26. Se5, Sd2 27. Tf-d1, T×e5 28. T×d2.**

Hvis 28. de, så 28. —, Sf3† o. s. v.

**28. —, Te4 29. Dc8†, Kg7 30. D×b7?**

Herefter står hvid til tab. Bedre var 30. Dc3.

**30. —, De6 31. Tf1.**



**31. —, Te1?**

Tal overser en smuk vinderkombination 31. —, Te-h4! Hvis 32. gh, så 32. —, Dg4† 33. Kh1, Df3† 34. Kg1, gh, og hvid har ikke noget forsvar mod mat i få træk.

**32. Db5, Dh3 33. f3, De6.**

Endnu en forsømt lejlighed. Der burde spilles 33. —, Tb6! 34. Dd3, Tb-b1 35. Tf2, T×f1† 36. T×f1, Tb2 o. s. v.

**34. Tf2, Tf6 35. T×e1, D×e1† 36. Kg2, g4 37. Dd3, h5 38. Tf1, De6 39. fg, T×f1 40. K×f1, hg.**

Her blev partiet afbrudt. Botvinnik havde noteret

**41. a4.**

Større chancer gav 41. Kg2.

**41. —, Db6 42. Kf2, Db4 43. Ke3, D×a4 44. Kf4, Da2 45. De3, D×h2 46. De5†, Kf8 47. Dd6†.**

Rigtigere var 47. D×d5, hvorefter sort ikke kunne gennemtvinge de forenklinger, der nu kommer.

**47. —, Kg7 48. D×d5, Df2† 49. K×g4, f5† 50. Kg5, D×g3† 51. K×f5.**

Nu behøver sort blot at spille omhyggeligt og undgå afbytning af dronningerne.

**51. —, Dg6† 52. Kf4, Df6† 53. Ke3, Kf8 54. Kd3, Df1† 55. Ke4, Dg2† 56. Ke5, Dg5 57. Ke6, De7† 58. Kf5, Dc7 59. Da8†, Ke7 60. De4†, Kd8 61. Dh4†, Kc8 62. Dh8†, Kb7 63. De5, Df7† 64.**



**Ke4, Dg6† 65. Df5, Dd6 66. Df7†, Kc8 67. Df5†, Kd8 68. Da5†, Ke8 69. d5, Kd7 70. Da7†, Kd8 71. Da8†, Kd7 72. Kf5, Ke7. Remis.**

Pointstilling: 7-5 til Tal.

### 13. matchparti

**3402 Engelsk**

Spillet i Moskva den 17. april 1960

Hvid: *Tal.* Sort: *Botvinnik.*

**1. e4, c5 2. Sf3, Sf6 3. g3, b6 4. Lg2, Lb7 5. 0-0, g6 6. d4, cd 7. D×d4, Lg7 8. Sc3, Sc6 9. Dh4, h6 10. Sd5, e6 11. S×f6†, D×f6 12. D×f6, L×f6 13. Tbl, Sa5 14. b3, Le4 15. Lb2, L×b2 16. T×b2.**

Tal foreslog remis, hvilket Botvinnik modtog. Pointstilling: 7½-5½ til Tal.

### 14. matchparti

Tal havde de sorte brikker og valgte i 5. træk af Nimzowitsch-forsvaret en sjældent anvendt fortsættelse. Efter talrige afbytninger tilbød Tal i 20. træk remis. Botvinnik afslog, men allerede to træk senere tilbød han selv remis.

**3403 Nimzowitsch-indisk**

Spillet i Moskva den 19. april 1960

Hvid: *Botvinnik.* Sort: *Tal.*

**1. d4, Sf6 2. e4, e6 3. Sc3, Lb4 4. a3, L×c3† 5. bc, Se4.**

I matchens 4. parti fortsatte Tal med 5. —, 0-0, men efter 6. f3 fik hvid det bedste spil.  
**6. Sh3.**

Et upræcist træk. Stærkere var 6. Dc2, f5 og først så 7. Sh3. Dermed ville hvid med trækket 8. f3 kunne klemme sorts springer og undgå de forenklinger, som ellers følger.

**6. —, c5 7. e3, Da5 8. Ld2, cd 9. cd, S×d2 10. D×d2, D×d2† 11. K×d2, b6 12. Ld3, La6 13. Th-c1, Sc6 14. Ta-b1, Ke7 15. c5, L×d3 16. K×d3, Ta-b8.**

Parternes chancer er efterhånden lige.

**17. Tb5, bc 18. Tl×c5, a6 19. T×b8, T×b8 20. Kc2, Tc8 21. Sf4, d6 22. Tc3, g5 remis.**

Pointstillingen: 8-6 til Tal.

### 15. matchparti

Botvinnik benyttede atter Caro-Kann, men Tal beholdt initiativet og lagde et stærkt tryk på centrum og sorts kongefløj. I midtpillet fremtvang Botvinnik dronningeafbytning, men det lettede ikke situationen. Tals positionelle overtag blev større og større. Botvinnik forsvarede sig hårdnakket, men var i tidnød. Kort

før tid spillede Tal uenøjsomt, og Botvinnik fik et tårn igennem til modstanderens lejr. Dermed var Botvinnik over det værste, og dagen efter enedes man straks om remis.

**3404 Caro-Kann**

Spillet i Moskva den 21. april 1960

Hvid: *Tal.* Sort: *Botvinnik.*

**1. e4, c6 2. d4, d5 3. Sc3, de 4. S×e4, Lf5 5. Sg3, Lg6 6. Lc4, e6 7. S1-e2, Ld6 8. h4, h6 9. Sf4, L×f4 10. L×f4, Sf6 11. Dd2, Sb-d7 12. 0-0-0, Sd5 13. Td-e1.**

Mere perspektiv var der i 13. Lb3 for efter fremrykning af c-bonden at optage spil i centrum.

**13. —, S7-b6 14. Lb3, S×f4 15. D×f4, Sd5 16. De5, 0-0 17. Se4, Db8 18. Sd6, Td8 19. Sc4, Sb6 20. D×b8, Ta×b8 21. Se5, Lh7 22. Th3†, Sd7.**

På 23. —, T×d4 kan hvid svare med 24. S×f7!, og hvis 24. —, K×f7 så 25. L×e6† o. s. v. med fordel for hvid.

**23. c3, S×e5 24. T×e5, b6 25. Th-e3, Tb-c8 26. Lc4, Tc7.**

Måske var 26. —, c5 her bedre. Efter Botvinniks passive partitræk forøger Tal gradvis sin positionelle fordel og bevarer et aktivt spil.

**27. b4, Kf8 28. g4, Lg8 29. Lb3, Lh7 30. f4, Lg8 31. Kb2, Lh7 32. h5, Td-c8 33. Lc2, Lg8 34. g5, f6 35. T5-e4, c5 36. Lb3.**

Nu lykkes det sort at få modspil. Stærkere for hvid var 36. dc, bc 37. b5 o. s. v.

**36. —, cb 37. cb, hg 38. fg, fg 39. Tg3, Tf7 40. T×g5, Tf2† 41. Ka3.**

Spillet afbrudt.

**41. —, Tc7.**

Hemmeligt træk.

Remis. Pointstillingen 8½-6½ til Tals fordel.

### 16. matchparti

Botvinnik fik i åbningsspillet det mest aktive spil, og Tal søgte at fremkalde store forenklinger. Da der kun var en dronning, en let officer og seks bønder på hver side vandt Botvinnik med et uventet træk en bonde. Så begyndte Tal med sin karakteristiske opfindsomhed at skabe modspil på kongefløjen. Botvinnik, der ikke ville lade initiativet glide sig af hænde, gav bonden tilbage. Efter nye afbytninger gik partiet over i et springerslutspil, hvor Tal havde en fribonde i centrum. Partiet endte imidlertid dagen efter med remis.

**3405 Nimzowitsch-indisk**

Spillet i Moskva den 23. og 24. april 1960

Hvid: *Botvinnik.* Sort: *Tal.*

**1. d4, Sf6 2. e4, e6 3. Sc3, Lb4 4. a3, L×c3† 5. bc, Se4 6. Dc2.**

I 14. parti svarede Botvinnik med 6. Sh3 og efter 6. —, c5 udlignede Tal hurtigt chancerne.

6. —, f5 7. Sh3, d6 8. f3, Sf6 9. e4.

Et godt træk ville også det mere sindige 9. e3 være. Hvis 9. —, 0-0, så 10. Ld3 med 11. Sf2 o. s. v.

9. —, fe 10. fe, e5 11. Sf2, 0-0 12. Le2, c5.

Herefter får sort lidt besvær. Bedre var straks 12. —, De8.

13. de.

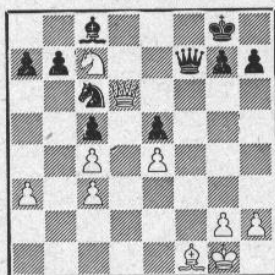
Det er netop sagen! Nu kan hvid besætte d5 med springeren, mens d4 er utilgængeligt for sort. En sådan strategisk plan har man før set i Botvinniks partier.

13. —, de 14. 0-0, Sc6 15. Lg5, De8 16. Sd1, Dg6 17. L×f6, T×f6 18. Se3, T×f1† 19. T×f1, Le6 20. Dd3, Td8 21. Sd5, Tf8.

Sikrere var 22. —, Td7.

22. Se7, T×f1† 23. L×f1, Df7 24. Dd6, Le8.

Ikke 24. —, L×c4 på grund af 25. L×c4, D×c4 26. Se6. Efter partitrækket vinder hvid ved en uventet manøvre en bonde.



25. Sa6, Df4 26. Dd5†, Kh8 27. D×c5, Le6 28. Sc7.

Efter 28. Sb4 ville det lykkes hvid at bevare merbonden, omend det ville blive ret vanskeligt at realisere den.

28. —, Lg8 29. Df2, D×e4 30. Se8, Dg6 31. Df8, e4 32. Sd6, Se5 33. c5, Sd3.

Skarpere var 33. —, Sf3† 34. Kh1, Sd2.

34. Sf5.

På 34. S×b7 kunne følge 34. —, Dg5 35. h3, Dd5.

34. —, Se5 35. Se7, Df7 36. D×f7, L×f7 37. Kf2, Le4 38. L×c4.

Hvid overser en god praktisk chance. 38. c6!, og hvis 38. —, bc, så 39. S×c6.

38. —, S×c4 39. c6, bc 40. S×c6, a5. Partiet afbrudt.

41. a4.

Hemmeligt træk.

Inden partiet genoptoges tilbød Tal remis.

Botvinnik accepterede. Stillingen var dermed 9-7 i Tals favør.

## 17. matchparti

Efter at begge spillere havde rokeret, udviklede spillet sig skarpt og kompliceret. Tal spillede yderst risikabelt. Botvinnik konsoliderede og fik fordelene på sin side. Så afgav Tal to bønder for at skabe yderligere komplikationer. Ved rigtigt spil måtte Botvinnik vinde, men i 39. træk begik han en grov fejl, som Tal straks udnyttede. Eks-verdensmesteren *dr. Euwe* kommenterer partiets forløb således:

## 3406 Caro-Kann

Spillet i Moskva den 26. april 1960

Hvid: Tal. Sort: Botvinnik.

1. e4, c6 2. d4, d5 3. Sc3.

Tal har ejendommeligt nok slet ikke benyttet den skarpe Panov-variant.

3. —, d×e4 4. S×e4, Lf5.

Dette foretrækker Botvinnik fremfor 4. —, Sf6 eller 4. —, Sd7.

5. Sg3, Lg6 6. Le4.

Tidligere anbefalet af Keres. Den gamle metode: 6. h4, h6 7. Ld3 byder dog også gode positionelle chancer.

6. —, e6.

Hans Müllers plan, der går ud at spille 6. —, Sbd7 som forberedelse til 7. —, e5, kan eventuelt bremses med 7. f4.

7. Sg-e2, Sf6.

Tidligere er her spillet det ligeledes plausible 7. —, Ld6 8. h4, h6 9. Sf4, L×f4.

8. Sf4.

Tal vi rokere kort og undgår derfor at spille h4.

8. —, Ld6 9. S×g6, h×g6 10. Lg5, Sb-d7.

Slutspillet efter 10. —, Da5† 11. Dd2, D×d2† 12. Ld2 er nogenlunde lige, men Botvinnik er ikke tilfreds med remis.

11. 0-0, Da5 12. f4.

Det rolige 12. Dd2 kom i betragtning, men Tal vil også kæmpe. Partitrækket medfører fare for, at Lg5 bliver lukket inde.





12. —, 0-0-0.

På 12. —, Sh7 følger stærkt 13. Se4, mens 12. —, Sd5 kan besvares med 13. De2.

13. a3.

Hvids chancer ligger i en bondestorm på D-fløjen.

13. —, Dc7 14. b4, Sb6.

Atter et vigtigt øjeblik. Sort kunne ved hjælp af 14. —, Th7 samt 15. —, Td-h8 frigøre Sf6 og samtidig trykke på h-linien, og det står mig ikke klart, hvorfor sort har renonceret på denne mulighed. Nogle varianter: 14. —, Th7 15. h3, Td-h8 samt:

- 1) 16. Df3, Sd5 17. Ld3, f6 18. c4, f×g5 19. c×d5, e×d5 20. L×g6, Th4 med gode chancer for sort.
- 2) 16. L×f6, g×f6 17. Se2, f5 ligeledes med fint spil for sort.

15. Le2, Le7.

Botvinnik's forsvarsplan er nu tydelig; han vil fremlokke c4 og derefter angribe bonde d4.

16. Dd3.

På det omgående 16. c4 kan der nu spilles 16. —, c5. Efter partitrækket er c5 mindre godt: 17. b×c5, L×c5 18. c3 o. s. v.

16. —, Sf-d5.

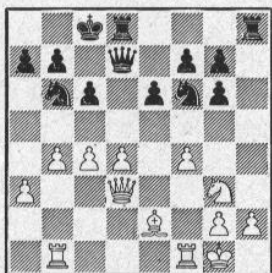
Efter løberafbytning har springerne bedre plads til at røre på sig.

17. L×e7, D×e7 18. c4.

Men ikke 18. Se4 på grund af 18. —, Dh4 19. Dg3, D×g3 samt 20. —, Se3 med bondegevinst for sort.

18. —, Sf6 19. Ta-b1, Dd7.

Første runde er i Botvinnik's favør, thi hvid kan ikke straks storme videre, da d-bonden hænger.



20. Tb-d1.

Det andet tårn skal dække f4.

20. —, Kb8 21. Db3.

Nu kan a4 ikke mere forhindres.

21. —, Dc7 22. a4, Th4 23. a5, Sc8 24. De3, Se7 25. De5.

Ellers kommer hvid ikke længere, se f. eks. 25. Tb1, Sf5 26. S×f5, g×f5 27. b5, c×b5 28. T×b5, Sd7 med stærkt modspil for sort.

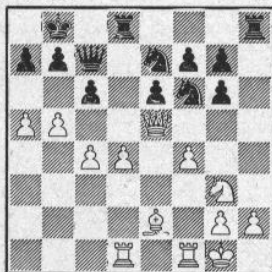
25. —, Th-h8.

Der kan ikke opnås meget på h-linien, hvor

for Botvinnik trækker tårnet hjem for eventuelt at kunne forstærke trykket mod d4.

26. b5.

Tal vover det ene øje! Hvid får da også pæne angrebschancer, men trækket har visse skyggesider. Overvejelse fortjente 26. Lf3, hvilket sort både kan besvare med 26. —, Td7 og med 26. —, Sf5.



26. —, c×b5 27. D×b5.

Hvid giver naturligvis ikke uden videre flettet d5 fri.

27. —, a6.

Hvorfor ikke 27. —, Sc6. Efter 28. d5, e×d5 29. c×d5, S×a5 eller 28. Db2, Sa5 har sort sikkert de bedste chancer.

28. Db2, Td7.

Derimod var 28. —, Da5 farligt på grund af 29. Ta1, Dc7 30. Ta6; men 28. —, Sc6 fortjente atter overvejelse.

29. c5.

Typisk Tal. Han venter ikke på, at Botvinnik går i gang med at belejre hvids bondestilling, men han sætter straks alle sejl til sit kongeangreb. Der truer 30. L×a6.

29. —, Ka8 30. Lf3, Sc6.

Det stærkeste. Efter 30. —, Sf-d5 31. Td3, Sf4 32. Tb3, Sf-d5 33. Se4 bliver hvids angreb dødsensfarligt, og efter 30. —, Se-d5 kommer gennembruddet c5-c6.

31. L×c6, D×c6 32. Tf3, Da4.

Et farligt projekt. Med henblik på tidnøden burde Botvinnik nok have valgt det mere sikre 32. —, Th-d8. Rent objektivt kan trækket dog ikke dædles.

33. Tf-d3.

Her havde 33. Tb3! været nok så skarpt, f. eks. 33. —, Tc8 34. Se2, T×c5? 35. Ta1!

33. —, Th-c8.

Også 33. —, Tc-d8 var udmærket.

34. Td-b1, D×a5 35. Td-b3, Dc7.

Men ikke 35. —, Tc-c7 med henblik på 36. c6!, b×c6 (36. —, T×c6 37. T×b7, Tc1+ 38. D×c1) 37. Tb8+, Ka7 38. Ta8+! samt mat!

36. Da3, Ka7.

Meget stærkt havde 36. —, Dd8 været, og f. eks. 37. Tb6, Sd5! hvorefter tårnofret på a6 er ukorrekt.

**37. Tb6.**

Truer atter 38. c6.

**37. —, D×f4.**

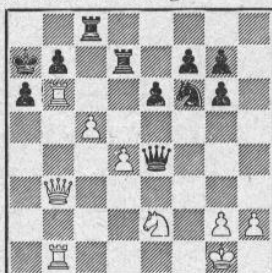
Et andet godt træk var 37. —, Sd5.

**38. Se2.**

Slutspillet efter 38. Db4, D×d4† 39. D×d4, T×d4 skal tabes af hvid, og efter 38. Db3 er 38. —, D×d4† 39. Kh1, Dd5 afgørende, da der efter 40. T×a6†, Ka8 41. Da4 kan følge 41. —, Tc5.

**38. —, De4 39. Db3.**

Et sidste fortvivlet forsøg.

**39. —, Dd5?.**

Med udsigt til en sikker havn løber Botvinnik af vanvare på et undersøisk skær. Rigtigt var 39. —, Ka8!, hvorpå hvids angreb ikke kan slå igennem: 40. c6, T×c6 41. T×b7, D×b1†! (endnu stærkere end 41. —, Tc1†) 42. D×b1, T×b7 med oplagt gevinst for sort.

**40. T×a6†!**

Kommentar overflødig, da tårnet hverken kan slås på den ene eller den anden måde.

**40. —, Kb8 41. Da4, og sort opgav.****18. matchparti****3407 Nimzowitsch-indisk**

Spillet i Moskva den 28. og 29. april 1960

Hvid: *Botvinnik*. Sort: *Tal*.

1. d4, Sf6 2. e4, e6 3. Sc3, Lb4 4. a3, L×c3† 5. bc, Se4 6. Dc2, f5 7. Sh3, 0-0 8. f3, Sf6 9. e5, b6 10. cb, cb 11. e3, Dc7 12. Ld2, Se8.

Merer konsekvent var 12. —, La6, hvilket ville bringe officerernes udvikling til afslutning.

13. c4, La6 14. Tc1, Sd6 15. Da4, Dc6 16. D×c6.

Nu retfærdiggøres sorts spilleplan, som indledtes med trækket 12. —, Se8. Hvid skulle hellere have spillet 16. Db3, og hvid 16. —, Tc8, så 17. d5, hvorefter det ikke er så enkelt for sort at bringe officererne på dronningefløjen i spil.

16. —, S×c6 17. Lb4, S×b4 18. ab, L×c4 19. L×c4.

Hvis 19. T×c4, S×c4 20. L×c4, Tc8 21.

Lb3, Tc1† 22. Ld1, Tb1 havde sort fået et lovende spil, fordi hvid ikke når at aktivisere sine styrker.

19. —, Tf-c8 20. L×e6†, fe 21. Ke2, Kf7 22. Sf4, a5 23. ba, ba 24. Kd3, a4 25. T×c8, T×c8 26. Ta1, Sc4 27. Tb1, a3.

Her havde 27. —, Tc7 været nødvendigt. Efter teksttrækket kompliceres spillet uventet til fordel for hvid.

28. Tb7†, Kf6 29. Ta7, g5 30. Sh5†, Kg6 31. g4, Sb2† 32. Kd2, Sc4† 33. Kd3, Sb2† 34. Kd2, Sc4† 35. Ke2, Tc6 36. h3.

Her ville 36. Tg7†, Kh6 37. Tg8 være interessant, med truslen 38. h4.

**36. —, e5 37. de.**

Større chancer gav 37. d5.

37. —, fg 38. hg, S×e5 39. T×a3, Te2† 40. Kf1, Kf7.

Her blev spillet afbrudt. Botvinniks hemmelige træk var

**41. e4.**

Og partiet fortsatte således:

41. —, Td2 42. Ke1, Tg2 43. Tb3, Ke7 44. Sg7, S×f3†.

Ved at give springeren for to bønder opnår sort hurtigst en remisposition.

45. T×f3, T×g4 46. Sf5†, Ke6 47. Sg3, h5 48. S×h5, T×e4† 49. Kf2, Ke5 50. Kg3, Th4 51. Sg7, Tf4 52. Ta3, Td4 53. Ta6, Td6 54. Ta7, Td4 55. Tf7, Tf4 56. Te7†, Kf6 57. Ta7, Te4 58. Sh5†, Kg6 59. Kf3, Tb4 60. Sg3, Tf4† 61. Ke3, Tf7 62. Ta5, Tf6 63. Se4, Tf5 64. Ta6†, Kg7 65. Sg3, Te5† 66. Kd4, Tb5 67. Ke4, Kf7 68. Sf5, Tb4† 69. Sd4, Tb1 70. Sf3, Tb4† 71. Sd4, Tb1 72. Sc6, Kg6 73. Se5†, Kh5 74. Ta5, Tel† 75. Kf3, Tf1† 76. Kg3, Tf5.

Remis. Pointstillingen: 10½-7½ i Tals favor.

**19. matchparti**

Botvinnik søgte åbenbart at få kompliceret spil og valgte en skarp variant af hollandsk forsvar. Indledningen spillede enkelt af Tal, som fik en vis positionel fordel. Han ofrede derpå en bonde, manøvrerede raffineret, fremkaldte fordelagtige forenklinger og stod sluttelig med en merbonde. Spillet blev her afbrudt, men næste dag opgav Botvinnik uden at gøre noget nyt træk.

**3408 Hollandsk**

Spillet i Moskva den 3. maj 1960

Hvid: *Tal*. Sort: *Botvinnik*.

1. c4, f5 2. Sf3, Sf6 3. g3, g6.

Overraskende. Botvinnik har her ellers kun spillet 3. —, e6 og 4. —, d5.



4. Lg2, Lg7 5. d4, d6 6. Sc3, e6 7. 0-0, 0-0 8. Dc2, Sc6 9. Td1, De7 10. Tb1, a5 11. a3, Sd8 12. e4, fe 13. S×e4, S×e4 14. D×e4, Sf7 15. Lh3.

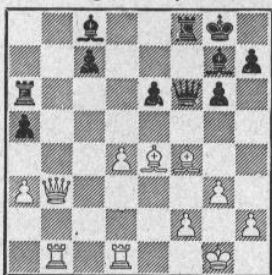
Efter afbytningen af midterbonden ser hvids stilling lovende ud. Der er svagheder i sorts opstilling, og kompensasjonen herfor er ikke i syne.

15. —, Df6 16. Ld2, d5.

Fører til bondegevinst, men derpå udvikler hvids officerer stor aktivitet.

17. De2, dc 18. Lf4, Sd6 19. Sg5, Te8 20. Lg2, Ta6 21. Se4, S×e4 22. L×e4, b5 23. b3, cb 24. D×b5, Tf8 25. D×b3.

Nu er det klart, at sorts 16. træk ikke var godt. Materielt er der påny ligevægt, og hvids positionelle overtag er indlysende.



25. —, Tb6 26. De3, T×b1 27. L×b1, Lb7.

Hvis 27. —, Dd8 28. La2 o. s. v. ville hvids tryk blive meget stærkt. Men heller ikke den benyttede fortsættelse forbedrer Botvinniks stilling.

28. La2, Ld5 29. L×d5, ed 30. L×c7, a4 31. Td3, Df5 32. Le5, Lh6 33. De2, Te8 34. Tf3, Dh3 35. Le7, Lf8 36. Db5, De6 37. Le5, De6 38. Da5.

Ved at beholde dronningerne regner Tal med at skabe et afgørende angreb på sorts svækkede kongestilling.

38. —, Ta8.

Ikke 38. —, L×a3 på grund af 39. Da7!

39. Dd2, Te8 40. Kg2, Dd7 41. h4. Botvinnik opgav.

Pointstillingen: 11½-7½ i Tals favør.

## 20. matchparti

Botvinnik anvendte med de hvide brikker en skarp variant af Nimzowitsch's forsvar, en interessant fortsættelse og fik initiativet, men gjorde så et upræcist træk. Under mange følgende afbytninger forsvandt chancen for sejr.

### 3409 Nimzowitsch-indisk

Spillet i Moskva den 5. maj 1960

Hvid: Botvinnik. Sort: Tal.

1. c4, Sf6 2. d4, e6 3. Sc3, Lb4 4. a3, L×c3† 5. bc, Se4 6. e3, f5 7. Dh5†.

En noget overraskende, men som det snart viste sig, ganske god fortsættelse.

7. —, g6 8. Dh6, d6 9. f3, Sf6 10. e4, e5 11. Lg5, De7 12. Ld3, Tf8 13. Se2, Df7 14. Dh4.

Efter 14. 0-0 ville sort have fået et vanskeligt spil, fordi sorts officerer på dronningefløjnen ikke er med i udviklingen.

14. —, fe 15. fe.

Bedre ser 15. L×e4 ud. Teksttrækket giver sort lejlighed til at fremkalde store forenklinger.

15. —, Sg4 16. h3, Df2† 17. Kd2, D×h4 18. L×h4, Sf2 19. Th-f1, S×d3 20. T×f8†, K×f8 21. K×d3, Le6.

Nu står chancerne lige.

22. Sg3, Sd7 23. Sf1, a6 24. Lf2, Kg7 25. Sd2, Tf8 26. Le3, b6 27. Tb1, Sf6. Remis.

## 21. matchparti

### 3410 Dronning-indisk

Spillet den 7. maj 1960

Hvid: Tal. Sort: Botvinnik.

1. d4, Sf6 2. c4, e6 3. Sf3, b6 4. g3, Lb7 5. Lg2, Le7 6. 0-0, 0-0 7. Sc3, Se4 8. Dc2, S×c3 9. D×c3, f5 10. b3, Lf6 11. Lb2, d6 12. Ta-d1, De7 13. Se1, L×g2 14. S×g2, Sc6 15. Df3, Dd7 16. Sf4, Ta-e8 17. d5, Sd8. Remis.

# Turneringen i Mar del Plata

Med stormestrene Spasski og Bronstein fra Sovjet, »Bobby« Fischer fra USA, Olafsson fra Island og Elisaskes fra Argentina blandt deltagerne blev årets Mar del Plata-turnering en stor succes, selvom den argentinske skakelite ikke stillede op. Såvel Panno som Bolbochan, Rosetti og Guimard savnedes, for ikke at tale

om Najdorf, der har vundet otte sejre i Mar del Plata! Kampen om førstepladsen kom til at stå mellem stormestrene, fraregnet Elisaskes, der ikke kunne klare de unge kræfter. Den unge sovjetiske Spasski – tidligere juniorverdensmester – lagde sig hurtigt i spidsen efter i anden runde at have besejret den endnu yng-

re Bobby Fischer i en kongegambit, men alligevel måtte Spasski dele førstepladsen med amerikaneren, der spurtede meget stærkt med 12½ points i de følgende 13 runder! Slutresultatet blev: *Spasski*, Sovjet, og *Fischer*, USA, hver 13½ points, *Bronstein*, Sovjet, 11½ points, *Olafsson*, Island, 10½ points, *Bazan*, Argentina, 9 points, *Wexler*, Argentina, 8½ points, *Letelier*, Chile, 8 points, *Foguelman*, *Incutto* og *Redolfi*, alle Argentina, hver 6½ points, *Bielicki* (junior-verdensmester 1959) og *Eliskases*, begge Argentina, hver 6 points, *Alvarez*, Uruguay, *Gadia*, Brasilien, og *Marini*, Argentina, hver 4 points og *Saadi*, Argentina, 2 points.

Her følger nogle interessante partier fra turneringen.

### 3411 Kongegambit

Hvid: *Spasski*. Sort: *Fischer*.

1. e4, e5 2. f4, e×f4 3. Sf3, g5.

Fischer har sikkert bemærket, at Spasski gerne spiller kongegambit. Bl. a. spillede han det to gange i turneringen om Sovjetmesterskabet og vandt begge gange! Fischer har derfor forberedt sig på modspillet og vælger den klassiske Kieseritzkygambit.

4. h4, g4 5. Se5, Sf6 6. d4, d6 7. Sd3, S×e4 8. L×f4, Lg7 9. Sc3.

Den »grå« teori anbefaler her 9. c3 med følgende fortsættelse: 9. —, 0-0 10. Sd2, Te8 11. S×e4, T×e4† 12. Kf2 og hvid har en fordelagtig stilling. Keres anfører dog også teksttrækket i sit åbningsværk del II og angiver følgende fortsættelse: 9. —, S×c3 10. b×c, 0-0 med truslen c7-c5.

9. —, S×c3 10. b×c3, c5!?

Fischer's parole er: Lige på og hårdt!

11. Le2!.

Hvid giver pokker i bønder og ofrer gerne et par af slagsen for at fuldende sin udvikling.

11. —, c×d4 12. 0-0!, Sc6 13. L×g4, 0-0 14. L×c8, T×c8 15. Dg4, f5 16. Dg3, d×c3 17. Ta-e1, Kh8 18. Kh1, Tg8!?

Med to bønder i overvægt spiller sort naturligvis på gevinst. Teksttrækket ser godt ud, men giver ikke desto mindre hvid lejlighed til at komplicere stillingen.



19. L×d6!, Lf8.

Også efter 19. —, Lf6 20. Df4, L×h4 21. Se5! eller 20. —, Tg4 21. D×f5, T×h4† 22. Lh2 er den hvide stilling chancerig.

20. Le5†, S×e5 21. D×e5†, Tg7 22. T×f5!, D×h4† 23. Kg1, Dg4 24. Tf2, Le7?.

Den afgørende fejl, men svært var det for sort, der hele tiden har været presset.

25. Te4!.

Indledningen til nogle originale tårnmanøvrer.

25. —, Dg5 26. Dd4, Tf8 27. Te5, Td8 28. De4!, Dh4 29. Tf4!

og den sorte dronning er »overbelastet« og må opgave dækningen af Le7, hvorfor sort opgav!

### 3412 Siciliansk

Hvid: *Fischer*. Sort: *Bielicke*.

1. e4, c5 2. Sf3, d6 3. d4, c×d4 4. S×d4, Sf6 5. Sc3, a6 6. Lc4.

Naturligvis vælger Fischer sit specialtræk i denne åbning.

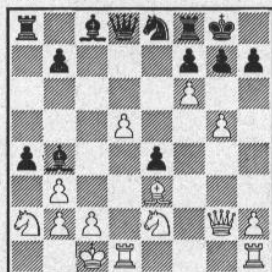
6. —, e6 7. Lb3, Sc6 8. f4, Sa5.

Sort beslutter sig til hurtigst muligt at »kvæle« den hvide angrebsløber, men det koster tid, og hvid opbygger en stærk angrebsstilling.

9. f5!, S×b3 10. a×b3, Le7 11. Df3, 0-0 12. Le3, Ld7 13. g4!, e5 14. Sd-e2, d5!?

Sort er allerede oversvælet og har stort besvær med at afvise hvids trussel g4-g5. Han søger et modspil i centrum.

15. e×d5, e4 16. Dg2, Lb4 17. 0-0-0, a5 18. g5, Se8 19. f6, a4 20. Sa2!.



20. —, Ld6?.

Nu afviser hvid legende let det sorte modangreb. I stedet var 20. —, a×b3 21. S×b4, Da5 en god mulighed for at »ryste« hvid, selv om ofret måske ikke er helt korrekt!

21. b4, Dc7 22. Kb1, Tc8 23. Se-c3, a3 24. b3, Le5 25. S×e4, Lf5 26. f×g7, K×g7 27. Lc5, Sd6 28. S×d6, L×d6 29. Df2!, b6.

Løberen kan ikke flyttes for Df6† fulgt af Ld4.



30. Ld4†, Kg6 31. Tc1, Le5 32. Th-f1, L×d4 33. D×d4, L×c2†.

Eller 33. —, Dd6 34. T×f5!.

34. Ka1, f5 35. g×f6 e. p., Dd6 36. Tg1†, Kf7 37. Tg7†, Ke8 38. De3† og sort gav op, da De7† er afgørende.

### 3413 Caro-Kann

Hvid: *Spasski*. Sort: *Foguelman*.

1. e4, c6 2. d4, d5 3. Sc3, d×e4 4. S×e4, Lf5 5. Sg3, Lg6 6. h4, h6 7. S1-e2, Sf6 8. Sf4, Lh7 9. Lc4, e5.

Åbningsspillet er næsten identisk med det 7. matchparti mellem Tal-Botvinnik, »Skakbladet«s maj-nummer. Dog havde sort her spillet Sb-d7 i stedet for Sf6, og det har en stor betydning!

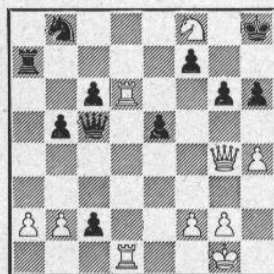
10. De2!, D×d4 11. 0-0, b5 12. Lb3, Lc5 13. Le3, Dd6 14. Ta-d1, De7 15. L×c5, D×c5 16. Sf-h5, S×h5 17. S×h5, 0-0 18. Dg4, g6 19. Td3, a5 20. Tf-d1!

Fint spillet! På 20. —, a4 fortsætter hvid med 21. L×f7†, K×f7 22. Td7†, S×d7 23. T×d7†, Kg8 24. Tg7†, Kh8 25. T×h7†!, K×h7 26. Dd7† og sort bliver mat!

20. —, Ta7 21. Td6, Kh8 22. Sf6, a4 23. S×h7, a×b3.

Eller 23. —, K×h7 24. L×f7! fulgt af D×g6†.

24. S×f8, b×c2.



En fantastisk spændende stilling, men hvid er stadig ovenpå!

25. S×g6†!, f×g6 26. Td8†, Kg7.

Eller 26. —, Kh7 27. Tc1! og hvid truer bl. a. afgørende med Dc8.

27. Tg8†!

Virkeligt fint angrebsspil!

27. —, K×g8 28. D×g6†, Tg7.

Eller 28. —, Kf8 29. Df6†.

29. Td8†, Df8 30. T×f8†, K×f8 31. D×c2, Kg8 32. Df5 og sort gav op.

## Finnerne indbyder nordiske skakspillere

Naantalin Shakkikerho (*Nådendals skakklub*) indbyder i henhold til Nordisk Skakforbunds beslutning til enkeltmandsturnering i tiden 2. juli-10. juli 1960. Der spilles i landsholds-, mester- samt I, II og III klasse.

I landsholdsklassen er præmierne følgende: I 10.000 fmk., II 6.000, III 4.000 og IV 2.000. Kursen på finmark er godt 2 øre.

Unionens medlemmer bedes inden den 15. juni anmelde deltagelse til overlærer *Borge Borgå*, Kystvej 46, Åbenrå, tlf. 2 14 37. Indmeldelsesgebyret skal vedlægges; det andrager 10 kr. pr. deltager. (Unionen betaler en eventuel kursdifferens på indskuddet).

Deltagerne må tilrettelægge rejsen således, at de kan være i Finland fredag den 1. juli. Nådendal ligger mellem Helsingfors og Åbo (Turku) — nærmest den sidstnævnte by. Den bedste forbindelse er over Stockholm, og derefter pr. skib. Rejser man over Helsingfors, afgår der båd fra København onsdag den 29. juni (M/S »Ariadne«, finsk rederi) med ankomst til Helsingfors fredag og hjem igen onsdag den 13. juli (S/S »Botnia«, dansk rederi) med ankomst til København fredag.

Dersom det ønskes, sørger arrangørerne for *gratis overnatning* på vandrerhjemmet i Nådendal. Deltagerne må derimod selv betale rejse samt kost. Der spilles i sukkerfabrikens kantine.

Benyt denne enestående chance, men det haster med at tage bestemmelsen.

H. V. T.

### Levende skakbrikker i Alsfeld

Den lille tyske by *Alsfeld*, der ligger i Hesen omtrent midt mellem Kassel og Frankfurt, gentager i år den vellykkede opførelse af et spil med levende brikker på byens idylliske torv (se billedet på bladets forside).

Det forekommer os at være et smukt mål for en skakspillers sommerudflugt til udlandet. Værelsesreservering til denne begivenhed, der finder sted i september (datoen ikke fastsat endnu) kan ske ved henvendelse til »Der Magistrat der Kreisstadt Alsfeld, Abteilung II«.

H. V. T.

# Provinsklubmesterskabet i Odense

Kristi Himmelfartsdag afvikledes i »Industripalæet« i Odense den årlige slutkamp om provinsklubmesterskabet. Turneringen fik som sædvanlig et vellykket forløb uden mislyde af nogen art, og samtlige 75 partier blev færdigspillet. Alle mødeberettigede hold var troppet op – også *Rønne Skakklub* fra Bornholm – for at kæmpe om den fornemme titel, præmierne og pokalerne.

I A-rækken, hvor såvel *Herning Skakforening* som *Århus nordre Skakklub* var forhåndsfavoritter med deres fire landsholdsspillere på holdene, løb *Nørresundby Skakklub* uden landsholdsspillere (følger inden længe!) med titel og pokal og efterlod de følgende pladser til favoritterne. Nordjyderne sejr var fuldt fortjent og meget populær, da det er første gang klubben vinder provinsklubmesterskabet. I B-rækken sejrede *Læseforeningens Skakklub, Odense*, overlegent med maximumpoints, og i C-rækken var *Esbjerg Skakforening* overlegen vinder, mens de unge spillere fra 6. hovedkreds vandt juniorrækken. Iøvrigt henvises til resultatlisten. Dansk Skak Unions formand, *H. V. Tuxen*, foretog præmieuddelingen.

## A-klassen

1. Herning, Evald Lauridsen .....	1 - 0	1. Nordre, Eigil Pedersen
1. Åbenrå, B. Borgaa .....	0 - 1	1. Vordingborg, Verner Nielsen
1. Vejle-Allested, P. Stücher .....	0 - 1	1. Nørresundby, Erik Petersen
2. Nørresundby, Frode Søby .....	1 - 0	1. Rønne, Oskar Nielsen
2. Rønne, Emil Levin .....	1 - 0	2. Åbenrå, C. Rode
2. Nordre, H. Neergaard .....	1/2 - 1/2	2. Vejle-Allested, Victor Rasmussen
2. Vordingborg, Harry Poulsen .....	1/2 - 1/2	2. Herning, Sigfred From
3. Nørresundby, O. Holmsgaard .....	1/2 - 1/2	3. Nordre, Victor Juul Hansen
3. Vejle-Allested, Johs. Rasmussen ...	0 - 1	3. Åbenrå, E. Kristoffersen
3. Vordingborg, Verner Nielsen .....	0 - 1	3. Rønne, H. Gummesen
4. Rønne, Normann Kofoed .....	1 - 0	3. Herning, Søren Michelsen
4. Herning, Aage Tingleff .....	1/2 - 1/2	4. Vejle-Allested, Arne Rasmussen
4. Nordre, Vagn Jørgensen .....	1 - 0	4. Vordingborg, Knud Hansen
4. Åbenrå, H. Asmussen .....	1/2 - 1/2	4. Nørresundby, P. Nygaard
5. Rønne, Rich. Larsen .....	0 - 1	5. Nordre, Hans Rasmussen
5. Vordingborg, Liebermann .....	1 - 0	5. Vejle-Allested, Peder Rasmussen
5. Åbenrå, H. Jacobsen .....	0 - 1	5. Herning, E. Godthaab
6. Herning, H. H. Johnsen .....	1/2 - 1/2	5. Nørresundby, Arne Knudsen
6. Nørresundby, Hans Nielsen .....	1 - 0	6. Vordingborg, Fr. Rasmussen
6. Nordre, Børge Hansen .....	1 - 0	6. Åbenrå, L. Laursen
6. Vejle-Allested, E. Kristensen .....	1/2 - 1/2	6. Rønne, Harald Nielsen

Slutresultatet: Nørresundby 4½ points, Århus nordre Skakklub 4 points, Herning Skakforening og Vordingborg hver 3½ points, Rønne og Vejle-Allested hver 2½ points og Åbenrå 1½ point.

## B-klassen

Læseforeningens Skakklub i Odense besatte førstepladsen ved at score maximumpoints, og holdet bestod af følgende spillere: *E. Price Jensen, H. Sundsted, A. C. Vittrup, Erik Dam, Jobs. Andersen* og *Tb. Engfalk*. Nordre Skakklub, Århus, besatte andenpladsen med 4 points, og herefter fulgte Herning Skakforening med 3½ points, Nykøbing S. 3 points, Møns 2½ points, Sønderborg 1½ points og Nørresundby 1½ point.

## C-klassen

Esbjerg Skakforening vandt førstepræmien med 5½ points og følgende hold: *L. Foldager, P. E. Nielsen, Cbr. Hansen, Svend Jensen, Erik Pedersen* og *J. Fogh*. Også her fik Nordre Skakklub, Århus, andenpladsen med 3½ points foran Åbenrå statsskoles Skakklub, Ballerup og Karise hver med 3 points, Rynkeby 2 points og Nørresundby 1 point.

## Junior-klassen

De unge spillere fra 6. hovedkreds *Anders Bergren, Erik Kjærgaard Nielsen, Ole Hansen, Karl Pedersen, Jørn Niels Sørensen* og *Jørn Søndergaard* vandt førstepræmien med 4 points foran de unge spillere fra 8. hovedkreds med 3½ points, 5. hovedkreds 3 points og 7. hovedkreds med 1½ points.



# Børge Andersen københavnsmester

## Børge Andersen - Bent Larsen 3-1

I turneringen om dette års københavnsmesterskab havnede stormester *Bent Larsen* og eks-danmarks-mesteren *Børge Andersen* på en delt førsteplads hver med 6 points. Omkampen på 4 partier blev usædvanlig spændende, idet *Børge Andersen*, der havde tabt til *Bent Larsen* i den ordinære turnering, besejrede stormesteren i det første parti, hvorefter *Bent Larsen* rettede stillingen op ved at vinde det andet matchparti. I det tredje trak *Børge Andersen* igen det længste strå, hvorfor *Bent Larsen* satte alt på et bræt i det fjerde for at vinde partiet og få uafgjort match, men det mislykkedes overfor *Børge Andersens* påpasselige forsvarsspil og i et desperat forsøg på at vinde slutspillet ofrede Larsen et tårn, men det var ukorrekt og Andersen vandt partiet og dermed matchen med 3 points mod 1.

Selvom sejren sikkert kommer overraskende for de fleste, har kendere af *Børge Andersens* spil ventet på dette bevis for den talentfulde spillers virkelige kunnen. Af tidligere resultater kan nævnes hans danmarksmesterskab i 1957 ved turneringen i Herning, ligesom *Børge Andersen* to gange med pæne resultater har været deltager på det danske skakolympiadehold. Også hans matchsejr over vor internationale mester *Jens Enevoldsen* tæller med i den forbindelse.

### Parti i radioen

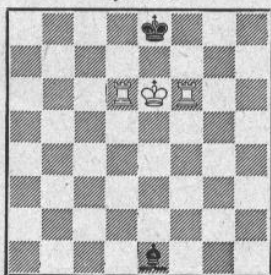
»Skakbladet« bringer matchens partier i næste nummer, og den danske radio bringer matchens bedste parti med kommentarer af de to spillere den 14. juni fra kl. 22.15–23.00.

## OPGAVEAFDELINGEN

Under ledelse af *Jan Mortensen* og *O. G. Lauritzen*

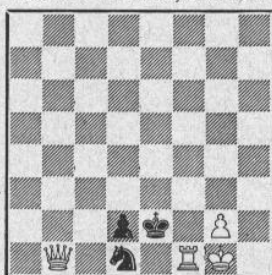
### Originalopgaver

7597. Dr. W. Speckmann,  
Tyskland



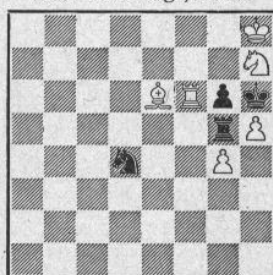
Mat i 2 træk

7598. H. V. Tuxen, Fredericia



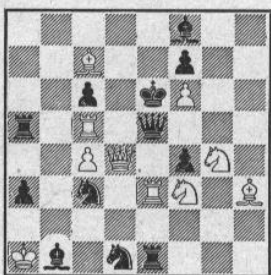
Mat i 2 træk

7599. Poul Hage, Rønne



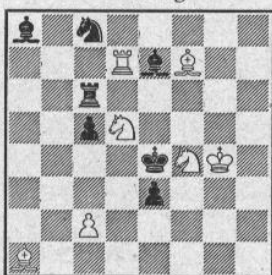
Mat i 3 træk

7600. K. A. K. Larsen,  
Hillerød



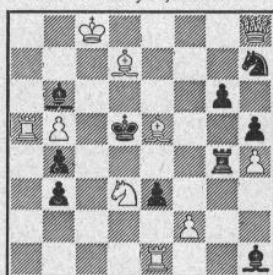
Mat i 2 træk

7601. Arthur Madsen,  
Svendborg



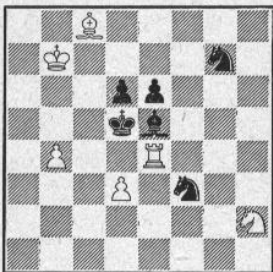
Mat i 2 træk

7602. K. Dybe, Randers



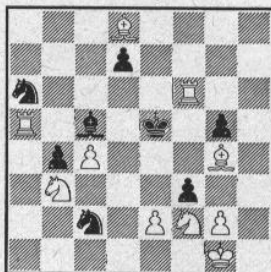
Mat i 3 træk

7603. Hans Rasmussen, Århus



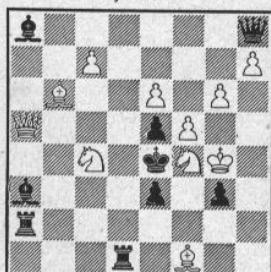
Mat i 3 træk

7604. J. J. P. A. Seilberger, Haag



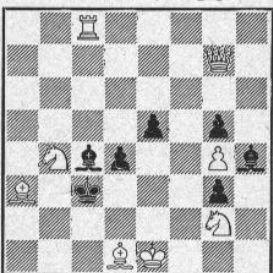
Mat i 3 træk

7605. Hans-Peter Rehm, Tyskland



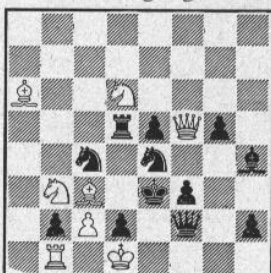
Mat i 4 træk

7606. T. L. Lin, Singapore



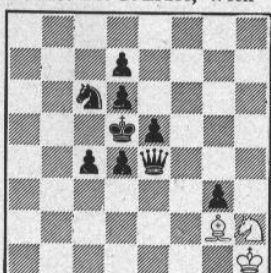
Selvmat i 2 træk

7607. E. Wennick, Hälsingborg



Selvmat i 2 træk

7608. Dr. G. Erdös, Wien

Hjælpe­mat i 4 træk  
B) HSh2 på h4**Rettelse:**

I nr. 7590 (maj-nr.) skal der stå en sort løber på h7. Løserfristen forlænges en måned.

**Løsningerne til opgaverne i aprilnummeret**

ad 7569 af J. J. P. A. Seilberger: Ved en fejltagelse blev det ikke anført ved løsningen i forrige nummer, at opgaven desværre er biløselig ved 1. Se5 med mattrussel 2. Sc6 eller Sf3, der kun kan forhales ved 1. —, Tf8† 2. e×T.

Nr. 7573 af H. V. Tuxen: 1. Td6! J. P. Toft meddeler, at miniaturretotrækkere med nøjagtigt samme hvide og sorte materiale er fremstillet tidligere bl. a. af P. A. Larsen: T.f.S. 1895. Kg2, Da8, Th4, Le7; Kf5, Sg3, Be6. 1. Tg4. Matstillingerne er imidlertid så vidt forskellige, at der ikke er tale om forgængere. (O.G.L.).

Nr. 7574 af O. Stocchi: 1. Se2! Med 2 forvandlinger desuden 2 andre forvandlinger i skinspil og endnu 2 i forførelse 1. Sd3. (V.R.).

Nr. 7575 af P. ten Cate: 1. Ta3! Forsøget 1. Tf4 strander på 1. Sf6! Baningstræk er altid af god virkning!

Nr. 7576 af K. A. K. Larsen: 1. Sb3, f4 2. Th5†. 1. —, Ke4 2. Dd6. 1. —, Kf4 2.

Df6. 1. —, Kd5 2. Te3. Glimrende miniature med ekkospil. Træktvang. (O.G.L.).

Nr. 7577 af M. Havel (†): 1. Dc8, truer 2. D×D†. 1. —, D×D 2. d×c8(D). 1. —, D×S 2. d×D(S). 1. —, D×d7 2. D×D†. 1. —, D ~ 2. Sg6†. 1. —, K×L 2. D×D. Et prægtigt eksempel på Havel's kunst.

(O.G.L.). Forsøget 1. D×c6 strander på 1. —, D×S 2. d×d8(S), e3!

Nr. 7578 af A. Ellermann: 1. Sf3×e5! Forførelse 1. De5, Lg8! (V.R.).

Nr. 7579 af E. Wennick: 1. Dh7. Desværre biløselig ved 1. S×Dd4.

Nr. 7580 af Hans Rasmussen: 1. Lg5, truer 2. Sa5†. 1. —, e3 2. d4! 1. —, Ta7 2. Le3. 1. —, Tf4, f3 2. Le7.

Nr. 7581 af V. Gebelt: 1. Sc5, truer 2. Le3†. 1. —, f4 2. Se6† 3. Lf4 mat. 1. —, g4 2. Lc3†, Kc5 3. Se4 mat. 1. —, c5, Lc5 2. Lc3†. 1. —, Ke5 2. Sd7†. Skinspillene 1. —, f4 2. Dc3† og 1. —, g4 2. Db4† bør ses. (O.R.).

Nr. 7582 af A. Hemmingsson: 1. Ld1 2. Lc2 3. Sd3.

Nr. 7583 af T. L. Lin: 1. Tb6, a×T 2. Tf1 3. Sc3† 4. Tb1 5. Tb3! 1. —, g×Tf6 2. Tb1 3. Se3† 4. Tf1 5. Tf3. Desværre biløselig ved 1. Tc6 2. Lh6 3. Sc3† 4. Lf4 5. De4, men i sig selv en interessant løsning.

Nr. 7584 af J. J. P. A. Seilberger: a) 1. Lc3, Ta4 2. Lb4†, Sb4 3. d4†, Sd4 4. Sd3†. b) 1. Le5, Td7 2. Ld6†, Sd6 3. d4†, Sd4 4. Se4†. Ekkospil!

### Løserturneringen

Total april: H. Boas (alle) 156(23), A. K. Buhelt (alle ÷ 75, 84) 33(14), Jens Clausen (B 69, 76, 77) 147, A. Dithmer (alle ÷ 84) 527(5), Erik Hansen (77, B 79) 37, Børge S.

Jensen (74, 75, 77) 33, Johannes Joensen (73-76, B 79, 80-82) 18, Johan Jørgensen (73-81) 436(4), Hans Rasmussen (alle ÷ 74, 78) 358, O. Reeh (75-78, 80, 81) 413, V. Røpke (alle ÷ B 79, B 83) 133(29), K. Thrane (alle ÷ 77, 83 ÷ B 69, B 79, B 83) 424(8), P. Østerbye (B 69) 162(6) og øvrige lødere uforandrede.

Johannes Joensen, Færøerne, ønskes velkommen blandt løserne.

## Dansk Skak Unions korrespondanceturneringer

Turneringsleder: Skakforh. Axel Nielsen, Egebæksvej 7, Odense, tlf. 12 52 50, giro 9638, og overlærer T. Krake, Melbyvej 1, Odense, tlf. 11 43 89 (tilmeldelser, indskud og præmieønsker sendes til Axel Nielsen. Rapporter over afsluttede partier, tidsoverskrivelser o. l. sendes til T. Krake). Repr. i ICCF og leder i internationale turn.: Lektor Arne Henriksen, Tarm, tlf. 149, giro 105915.

Nye grupper startes, når der foreligger 7 tilmeldelser. Indskud: Mesterklassen kr. 15,00, 1. kl. kr. 12,00, 2., 3. og 4. kl. kr. 10,00.

Nye deltagere kan melde sig til 2., 3. eller 4. klasse efter spillestyrke, alle øvrige spillere til den klasse, hvor de i henhold til tidligere resultater hører hjemme.

Samtidig med tilmeldelsen bedes spillerne opgive, gennem hvilken klub de er medlem af Dansk Skak Union, eller om de er »Personligt medlem«. - Spillerne må ikke forvente at modtage startbrev, før indskuddet er betalt. - Ved forespørgsler, der ønskes besvaret direkte, må der vedlægges svarporto.

### Afsluttede partier

L 59: Axel Nielsen remis med H. Andreasen. M 135: 7/6, 2/6, 7/5; nr. 3 er afgået ved døden, hvorfor partiet 2 mod 3 indkaldes til bedømmelse. - 136: 4/1, 1/7; spiller nr. 6 mod nr. 7? - 137: 1-7, 5-7, 1/5, 1/4, 3-7. - 138: Nr. 2 er afgået ved døden; alle partierne mod nr. 2 indsendes til bedømmelse.

1. klasse: 253: 6/7 på tid; 4/2. - 254: 5/2, 7/5, 3/4. - 255: 4/2, 2/5, 3/2, 3-5. - 256: 7/4, 5/3, 5/6. - 257: 2/3.

2. klasse: 474: Spiller nr. 2 med nr. 6? Det er det sidste parti. - 477: 5/3, 4/3. - 479: 6/2, 3-6, 1-2, 3/5. - 480: 6/1, 2/5, 4/1, 4/6. - 481: 3/5. - 482: 4/6, 5/2, 4/7, 1/6. - 483: 2-3. - 485: 4/5 på tid.

3. klasse: 551: 7/6. - 552: 1/3, 4/5. - 553: 6/5, 1/6, 3-7, 7/6, 7/5, 2/5, 4/5. - 554: 2/5, 1/3, 4/3 alle på tid; 1/5, 4/7, 6/7, 6/2; 3 og 5 er tavse og får 0 indbyrdes; spiller nr. 2 med nr. 3, og spiller nr. 7 med nr. 3? - 555: 5/2. - 556: 2/7, 3/7 på tid; 2/3. - 557: 7/1, 7/4.

4. klasse: 448: 1/4. - 450: Spiller nr. 1 med nr. 3? - 451: 3/6, 3/5, 3/7, 6/5, 7/5; spiller nr. 1 med nr. 2? - 452: 2/5 på tid. - 453: 4/7, 4/5, 2/5, 2/6; 1/3 på tid. - 454: 3/4, 2/4, 2/1. - 455: 7/5, 6/7, 4/5, 4/7, 4-6. - 456: 7/5, 1/5, 6/4, 4/1, 3/4. - 457: 3/5, 3/4, 4/5. - 458: 5/7, 5/3, 6/5. - 460: 5/1, 7/1.

Tage Krake.

### Afsluttede grupper

Præmietagernes opmærksomhed henledes på, at såfremt der ønskes en eller anden ting som præmie, må meddelelse herom indsendes til turneringsleder Axel Nielsen inden 14 dage.

#### M. 133:

1. Anders Poulsen, Gudum	4	2.	30,35
2. Arne Hansen, Errindlev	5	1.	39,00
3. O. Toft Jensen, Helsingør	0		
4. Th. Andersen, Aborg	3	3.	5,45
5. Bjørn Laursen, Glostrup	3	3.	5,40
6. Povl V. Nielsen, Indslev	3	3.	5,40
7. Henn. Rasmussen, Kelstrup	3	3.	5,40

#### I 250:

1. Bjarne Larsen, Århus	4	3.	16,65
2. C. J. Lorentsen, Janderup	5	1.-2.	26,70
3. Karl Jensen, Glostrup	2½		
4. M. Ravn Johansen, Assens	0		
5. P. Schou, Knabstrup	2½		
6. Kjeld Rasmussen, Leby	2		
7. Jørgen Aaskov, Odense	5	1.-2.	26,65

#### III 546:

1. A. Westergaard, Agerskov	4½	3.	13,35
2. Sv. G. Bækgaard, Herning	2		
3. Bent S. Andersen, Vodstrup	5	1.-2.	21,35
4. Aage Larsen, Rævedam	5	1.-2.	21,30
5. Egil T. Sørensen, Helsingø	1		
6. Jens Jensen, Gl. Ry	1½		
7. A. Th. Pedersen, Nøvling	1.		

Nr. 2 og nr. 6 svarer ikke og får begge 0.

#### III 547:

1. Per Larsen, Vanløse	4	2.-3.	16,00
2. Harald Pilgaard, Fjellerad	2½		
3. Kåj Rasmussen, Nyborg	0		
4. Andreas Jensen, Sarup	2½		
5. N. Balling, Lem	1		
6. V. Andersen, Brøndbyøster	6	1.	24,00
7. Heine Møller, Flynder	4	2.-3.	16,00

Nr. 2 og 5 besvarede ikke forespørgsel i martsnummeret og får begge 0.



### III 550:

1. Jørg. M. Rasmussen, Odder 3½ 3. 4,45
  2. P. Krogh Pedersen, Århus 4 2. 18,65
  3. Bj. Christensen, København 4½ 1. 24,00
  4. Hans M. Ylle, Sdr. Omme 0
  5. Jens P. Jensen, Lyngby 3½ 3. 4,45
  6. A. K. Jensen, Skørping 1
  7. Sv. N. Mortensen, Århus 3½ 3. 4,45
- Nr. 4 og 6 besvarede ikke forespørgsel i maj-nummeret og får begge 0.

### IV 442:

1. Fini P. Madsen, Grarup 3 3. 6,70
  2. Knud Andersen, Glostrup 3 3. 6,65
  3. Henning Hansen, Skævinge 1
  4. Ib Nielsen, Odense 4 2. 18,65
  5. Henry Hjorth, København 6 1. 24,00
  6. C. Boisen, Bagsværd 1
  7. Erik Rasmussen, Holmene 2
- Nr. 2 og 7 besvarede ikke forespørgsel i maj-nummeret og får begge 0.

### IV 449:

1. Konrad Nielsen, Glostrup 1
2. K. E. Rasmussen, Korsør 4 2.-3. 10,70
3. J. V. Jensen, Grindsted 1
4. Knud D. Nielsen, Vinderup 5 1. 24,00
5. P. V. Nielsen, Kværndrup 4 2.-3. 10,65
6. Vagn Thy, Bågå 4 2.-3. 10,65
7. Poul E. Nielsen, Tarup 2

Axel Nielsen.

## Internationale turneringer

Verdensturneringer (ICCF) og Europaturneringer starter uafbrudt med 7 spillere pr. gruppe; i ICCF's turneringer er oftest mindst én oversøisk spiller pr. gruppe, mens Europaturneringerne omfatter europæiske spillere. Sprogkendskab er ikke nødvendig. Ved anmeldelse angives navn, tydelig adresse, klasseønske (mester-, højere-, I, II, III) samt den DSU-klub, man er medlem af; betaling pr. gruppe: ICCF 14 kr., indbefattet et månedligt resultatblad, der udover det første år koster 5,50 kr. årligt, og Europaturneringerne koster 8,50 kr. Nærmere oplysninger kan rekvireres mod 30 øre til porto.

## Indbydelse til Nordisk

### Korrespondancemesterskab

Nordisk Skakforbund indbyder til deltagelse i kampen om *Nordensmesterskabet* pr. korrespondance; fra hvert af de 5 nordiske lande kan tilmeldes 2 spillere + 2 reserver, og hver deltager får således maksimalt 9 spil, der spilles efter de gældende regler for ICCF med følgende vigtige undtagelser: 1) overskridelser af tidsfristen i et parti medfører dets øjeblikkelige tab, 2) hver deltager har ret til 3 ugers selvvalgt ferie + obligatorisk jule- og påskeferie, hver på 10 dage i tiden fra 1. september-31. august hvert år, 3) uforudset tilbagetrækning fra en igangværende turnering på grund af

sygdom, bortrejse, manglende tid o. lign. betyder, at én af reserverne indtræder i den udtrådede sted.

Seneste frist for tilmelding i 1960 er den 15. august, så at turneringen så vidt muligt kan startes omkring den 1. oktober (de følgende år fremrykkes ovennævnte tidspunkter til 15. juli og 1. september); vinderen erklæres for *nordisk mester i korrespondance*; ved ligestilling mellem 2 eller flere på førstepladsen spilles en omkamp mellem disse, så at enhver af de ligestillede spiller mindst 2 partier mod hverandre. Premier fastsættes efter yderligere forhandling mellem de nordiske landes skakunioner.

De udtagne spillere vil tidligst muligt få tilsendt startbreve med alle nødvendige oplysninger, regler m.v. - For Danmarks vedkommende sker tilmelding til undertegnede.

## Israels mindeturnering

28 danske spillere har i løbet af foråret 1960 modtaget startbreve og er godt i gang; indtil nu foreligger kun ét eneste resultat, idet Axel Nielsen, Skanderborg, har vundet over van Damme, Belgien.

## Europa Cup

I semifinalerne har *Mogens Christensen, Randers*, tabt til F. Amrehn, Vesttyskland, og vundet over Olle Smith, Sverige; *Kurt Stoltze, Nysted*, har vundet over Kaare Ormhaug, Norge, og over Sten Sandin, Sverige; *Julius Nielsen, Valby*, har vundet over F. Skrbek, Vesttyskland; hidtil er scoret således: Mogens Christensen 1 (3), K. Stoltze 3(3), Julius Nielsen 1(1) og A. J. Roos, Hillerød, ½(½) eller ialt 5½ af 8.

## Olympiader

*Olympiaden III, finalen*: 1. Sovjet 21½(31), 69% - 2. Argentina 17½(28), 63% - 3. Sverige 28½(52), 55% - 4. Ungarn 21(39), 54% - 5. Tyskland 23½(44), 53% - 6. Jugoslavien 21(40), 53% - 7. Australien 17(35), 49% - 8. USA 15½(37), 42% - 9. CSR 13½(38), 35% - 10. Norge 13(40), 32%.

*Olympiaden IV, semifinalen, sektion 1*: bord 1: B. Koch, DDR-Mogens Christensen, Randers, 1-0; bord 2: Jens Chr. Pedersen, Trige-L. Barczay, Ungarn, 0-1, Jens Chr. Pedersen-W. Pietzsch, DDR, 1-0, Barczay-Sakhalkar, India, 1-0, Jansa, CSR-Sakhalkar 1-0; bord 3: Möhring, DDR-H. Skotte, Femo, 1-0; bord 4: H. Kunz, DDR-V. Antos, CSR, 1-0, Kunz-Tatke, India, 1-0; bord 6: S. Sandin, Sverige-Kundu, India, 1-0, Konrad, CSR-Kundu 1-0. - Stillingen: 1. Ungarn 7½(9), 83% - 2. DDR 5(6), 83% - 3. Danmark 11(19), 58% - 4. CSR 4½(9), 50% - 5. Sverige 5(11), 45% - 6. India 0(12), 0%.

Arne Henriksen.

# NYHEDER

## Ribe

Efter at have vundet de indledende runder i kampen om de danske seminarieelevers mesterskab i skak mødtes Ribe seminarium og Ranum seminarium til finalekampen, der foregik i Ribe den 8. maj.

Mester for 1960 blev Ranum, der vandt med  $4\frac{1}{2}$ - $1\frac{1}{2}$ . Det sejrende hold bestod af følgende spillere: *Torben Kjeldsen, Gunnar Østergaard, Vagn Pedersen, Hans Erik Jensen, Frede Pedersen* og *Niels Ove Olesen*.

Samtlige spillere på Ranums hold er medlemmer af DSU!

## Aalborg

Vinder af pokalklassen og dermed af bymesterskabet blev *Ole Holmsgård*, Nørresundby, med  $6\frac{1}{2}$  points af 7 mulige. Nr. 2 blev sidste års mester *Erik Pedersen*, Nørresundby, med  $4\frac{1}{2}$  points.

*Torben Kjeldsen*, Ålborg Skakforening, vandt mesterklassen med 6 points fulgt af *Frøde Søby*, Nørresundby Skakklub, som fik 5 points. De to spillere rykker op i pokalklassen.

I 1. klasse var der ligestilling i points mellem de to unge spillere *Frits Hansen*, Ålborg Skakforening, og *Jørgen Birk Pedersen*, Vejgård, men *Frits Hansen* fik med korrektion 27 mod *Birks*  $26\frac{1}{2}$  førstepræmie.

2. klassen vandtes af *Chr. Clausen*, Ålborg Skakforening, med 6 points. Nr. 2 blev her *H. E. Jensen*, Vejgård, med  $5\frac{1}{2}$  points.

3. klasse vandtes af den 12-årige *Svend Pedersen*, Nørresundby, med 6 points, medens *Sten Hjortso*, Ålborg Skakforening besatte andenpladsen med  $5\frac{1}{2}$  points.

Endelig vandtes 4. klasse af *Jens Pilgård*, Rørdal, med  $6\frac{1}{2}$  points.

Der var 88 deltagere.

## København

Rammerne om Nimzowitsch-mindeturneringen er nu fastlagt sådan, at turneringen afholdes i København i dagene den 5.-19. august. Spillestedet bliver i Studenterforeningen, og deltagerantallet er fastsat til 14 spillere, hvoraf antagelig 6 udenlandske. Indbydelse er udsendt til forskellige lande, bl. a. Sovjet, men endnu foreligger ingen navne.

★

I dagene 2.-3. april afholdt Studenterforeningens Skakklub og Frederiksberg Skakforening deres fælles jubilæumsarrangement i form af en firkanturnering mellem timandshold fra den stockholmske klub »Rockaden« og den vesttyske klub »Palamedes« fra Hamburg samt fra de jubilerende klubber.

Resultatet af matchen blev, at Rockaden sejrede med 17 points foran F.S., der fik  $14\frac{1}{2}$ , og Palamedes, der fik  $12\frac{1}{2}$ .

I 1. runde vandt S.S. over F.S. med  $5\frac{1}{2}$ - $4\frac{1}{2}$  og Rockaden over Palamedes med 7-3.

I 2. runde tabte S.S. til Rockaden med  $4\frac{1}{2}$ - $5\frac{1}{2}$ , medens F.S. vandt over Palamedes med 6-4.

Endelig tabte i 3. runde S.S. til Palamedes med  $4\frac{1}{2}$ - $5\frac{1}{2}$ , medens F.S. vandt over Rockaden  $5\frac{1}{2}$ - $4\frac{1}{2}$ .

Som det vil ses, var der tale om yderst jævnbyrdige kampe.

## Vanløse

Vanløse Skakklubs skoleturnering, der blev afviklet i april måned (se sidste nr.), blev en stor succes. Hertil bidrog ikke mindst den spændende slutrunde, hvor tre hold havde chance for at besætte førstepladsen. Vanløse skole sejrede med  $16\frac{1}{2}$  points tæt fulgt af Kirkebjerg skole, der fik  $15\frac{1}{2}$  points. Herefter kom Katrinedalsskolen med 11 og sidst Sønderjyllandsskolen med 5 points.

Præmieoverrækkelsen blev foretaget af *H. Stjernquist*, som havde udsat vandrepokalen. Desuden havde Vanløse skoles skolenavn udsat en bogpræmie til hver på det vindende hold. Vandrepokalen skal vindes tre gange for at blive ejendom.

Turneringens succes skyldes dog ikke mindst bydelens lokale blad, Vanløse Folkeblad, som på en enestående måde støttede turneringen med foramtale og referater. Nabobladet Lindenvangsbladet, der har samme redaktion, har ligeledes fulgt turneringen, og da disse blades oplag ugentlig er 16.000, er det således ikke kun en indviet kreds, der har kunnet følge turneringen.

## Bukarest

Nu foreligger tid og sted for zoneturneringen for kvinder, der i år finder sted i Bukarest for østzonens vedkommende, hvortil Danmark hører, i tidsrummet 1.-18. juli. Som bekendt er Danmark repræsenteret ved sidste års kvindelige danmarksmester, fru *Merete Haabr*. Fru *Ingrid Larsen*, dette års danmarksmester, havde givet udtryk for gerne også at ville deltage. Desværre er en ansøgning herom til F.I.D.E. blevet afslået.

## Ændring i klubfortegnelsen

Skakklubben »Aros« i Århus har valgt ny formand: *N. E. Christensen, Fredenstov 5, Århus*.

## Ekspeditionen holder ferie

»Skakbladet«s ekspedition er lukket fra den 1.-14. juli incl. på grund af ferie.



**INTERESSANT NYHED**

**INTERESSANT NYHED**

Verdensmesterskabet Botvinnik-Tal, Moskva 1960. - Bogen er på tysk. - Udførlig kommenteret af stormester **S. Flohr** med mange diagrammer og afbildninger ... .. 7,80

## Weltgeschichte des Schachs

I disse dage foreligger de første bind af et enestående nyt samleværk på tysk, i lille kvart format og alle i lærredsbind. Værket er beregnet til ca. 40 bind over ca. 5 år, med ca. 20.000 mesterpartier og ca. 200.000 diagrammer, bearbejdet af kendte verdens- og stormestre. Vi nævner nogle: Kotov, Keres, Flohr, Euwe, Botvinnik, Gligoric, Tal, Golombek, Bronstein og m. m. fl. - Biografi af spillerne er der også. - Nu kan leveres:

- Botvinnik:** 400 partier, ca. 3.800 diagrammer, 230 sider med anmærkninger 29,00
- Lasker:** 573 partier, ca. 5.500 diagrammer, 335 sider med anmærkninger ... 30,40
- Dr. M. Euwe:** 488 partier, ca. 5.000 diagrammer, 280 sider med anmærkninger ... .. 29,00

Ved abonnement er der følgende rabat: 3 bind forudbetalt på én gang: 10 pct. Ved forudbetaling og betaling af de enkelte bind ved modtagelsen: 5 pct. på alle bind ved levering af det tredje bind.

**Dr. Max Euwe: Slutspillet.** Af dette fortrinlige værk på tysk er nye udkommet: Bd. 7. Officerer og bønder mod officerer eller bønder II ... 5,60

Vi erindrer om de tidligere bind: I. Kongen alene. - II. Dame eller tårn mod bønder. - III. Lette officerer mod bønder. - IV. Officerer mod officerer (uden bønder). - V. Samme, II del. - VI. Samme titel som Bd. 7, I del. - De enkelte bind er fra 45 til 67 sider og prisen fra kr. 4,80 til kr. 5,60. - De følgende fem bind vil foreligge efterhånden.

**Hans Müller: Angriff und Verteidigung.** Strategi og taktik i skakspillet. Glimrende bog med 145 partier af alverdens kendteste skakspillere helt tilbage til 1899. 335 diagrammer og 297 partistillinger ... .. 21,60

**Grasemann: Problemschach 1952-1957.** 300 af de i disse år bedst komponerede opgaver. 228 sider. 295 diagrammer. En dejlig samling. Indb.... 12,60

**Schneider Miklos: Holland Vedelem.** Ungarsk. 179 sider variantstof + 88 partier. Uundværlig for alle der spiller hollandsk ... .. 19,00

**Leo Landuijt: Schach-Eröffnungen.** 2. udgave. Skema med 6250 eksempler. De 12 første træk af kendte mestre i tidens løb ... .. 5,40

**Snosko-Borowsky: Eröffnungsfallen am Schachbrett.** 128 sider ... .. 13,60

**Euwe & Mühring: Ich teste mich selbst.** Systematisk lærebog med 50 diagrammer. Tysk ... .. 7,80

**Florian-Gelenzei: Nimzoindisk I.** Ungarsk. Alle tænkelige varianter. Navneregister med næsten alle kendte skakspillere. 168 sider. 181 diagr... 16,00

Bind II ... .. 17,00

**Dr. M. Niemeijer: Twee Zielen en Twee Gedachten.** Den kendte opgavemand har i en meget smuk bog, trykt på det bedste papir, med mange diagrammer, samlet 100 af L. J. Loschinskij's og 100 af Jan Hartong's bedste opgaver. Hollandsk. En dejlig bog ... .. 10,50

## DANSK SKAKFORLAG - Aabybro - Telf. 82

DANMARKS STØRSTE OG ÆLDSTE SPECIALFORRETNING I SKAK

M. K. Jørgensen, Aabybro boghandel

Omgående franco levering - 8 dages returret

Dansk giro 18863 - Svensk giro 4205 - Norsk giro 99303