



Skakbladet

MEDLEMSBLAD FOR DANSK SKAK UNION

NYHEDER

Bent Larsen: Åbningsspillet i skak.

Stormesteren **Bent Larsen**'s første skakbog er nu udkommet. Bogen, der er på 136 sider, indeholder bl. a. følgende afsnit: »Centrum«, »Officersudviklingen«, »Alt for almindelige fejl«, »Psykologisk set«, »Stormestrene kommer også galt afsted«, »Tro ikke på teoretikerne«, »De kære varianter« og »Speciallitteratur«.

I forordet skriver Bent Larsen bl. a.: »Efter min mening overvurderer de fleste jævne spillere betydningen af at kunne en mængde varianter udenad. Det er vigtigere at forstå de grundlæggende principper, som alt korrekt åbningsspil hviler på...« Og videre: »Mit mål har været at skrive en bog, som selv en begynder kan forstå, men som også en spiller i 1. klasse kan lære noget af...« **Fin julegave til alle skakspillere!** Hft. kr. 12,75.

Euwe og Kramer: Midtspillet, 6. del. Indeholder afsnit om »Officerernes aktivitet«, »Kongens sikkerhed«, »Om selv at bytte af eller lade bytte af« og »Om at undgå afbytning«. 59 sider. Hft. kr. 6,75.

SKAKBLADEPAKKER

De tidligere så eftertragtede **skakbladepakker**, der indeholder forskellige skakblade af såvel nyere som ældre årgange fra hele verden, fås nu igen. Masser af interessant og billig læsning. **Pris kr. 10,00.**

Axel Nielsens Skakforlag Egebæksvej 7, Odense
Telefon 5250 — Giro 9638.



**Dansk
Skak
Union's
emblem
i sølv**

med knap kr. 3,50 + porto
mod indbetaling på giro
20601 eller ved indsendelse
af frimærker

Skakbladets ekspedition
Siamvej 20, København S.

SKAKHUSET

fører altid det sidste „nye“
i både **skakbøger**, **bul-**
lefiner, **skakmaterialer**,
samt stort udvalg af **præ-**
mier med skakmotiver.

„Butik“ daglig åben til
almindelige forretningsti-
der. Postordre-forsendel-
ser overalt.

SKAKHUSET

Studiestræde 24 København K
Byen 6291 Giro 86178



**P. O. Pedersens
Skakfabrik**

Største fabrik i Norden
St. Kongensgade 21, Kbh. K.
Pa. 5037-4437-437

Frikvarteret

Morphys ånd

svæver ikke altid over vandene

»Frikvarterets« artikel i september om gengangere har virket inspirerende på vor skattede medarbejder *Erik Christensen*, der har fundet et par eksempler på partistillinger med samme ide som i Morphys berømte pariserparti fra 1858. Det er tårn og løber, der er hovedaktører, men i ingen af partierne har Morphys ånd svævet over vandene.

I vort første diagram trak Stoltz 17.—, Dd 5?, og da Spielmann fortsatte med 18. e4?, klarede svenskeren ikke alene frisag, men han vandt sågar partiet efter 51 træk.

Sort: *G. Stoltz.*

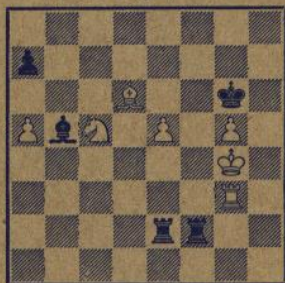


Hvid: *R. Spielmann.*

Det rigtige havde for hvid været 18. Td1!, hvorefter sort intet valg har, da han ikke kan slå den hvide dronning på grund af matten på d8 (ligheden med Morphys parti er umiskendelig). Efter 18. Td1 må sort give dronningen for løber og tårn og har desuden en totalt ødelagt stilling, der er lige til at opgive. Partiet blev spillet i turneringen i Bled 1931.

I vort andet diagram er den hvide konges og det hvide tårns stilling miserabel.

Sort: *Bogoljubow.*



Hvid: *Sultan Khan.*

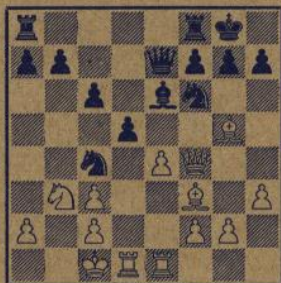
Sort er i trækket, og hvis han kan give en løberskak på d7, er alt forbi. Partistillingen, der stammer fra turneringen i Prag 1931, kan findes ved at lokke den hvide springer bort fra sin dominerende stilling: 1.—, Te4† 2. S×e4 (hvis Kh3 da Lf1†) 2.—, Ld7† 3. e6, L×e6† (vi ser nu, at det hvide tårn ikke alene spærrer for kongen, men også for løberen) 4. Kh4, Th2† 5. Tg3, T×h3† mat.

Heller ikke Bogoljubow fandt den Morphy-lignende kombination. Han spillede Lc4, hvorefter partiet blev remis.

E. C.

Hans majestæt på udflugt

I tyverne spillede de amsterdamske mestre *H. Weenink* og *L. Gans* et utal lynpartier sammen. Det kom ikke så meget an på, hvem der vandt, men der skulle være spænding og vilde kombinationer i det. Diagrammet stammer fra et sådant »husarparti«, hvor Weenink, der har hvid, på en eller anden måde i skyndingen må hitte ud af, hvorledes han skal parere sorts truende dronningskak på a3 med efterfølgende mat.



Weenink trak 18. Td4 (gør plads for kongen, der viser, at den også er en slags officer) 18.—, d×e4 19. L×f6, Da3† 20. Kd1, Sb2† 21. Ke2, Da6† (ellers render den hangebukts til f1) 22. Ke3, Sc4† 23. K×e4, g×f6 24. D×f6, Db6 25. Kf4!, Dc7† 26. Kg5, Ld5 27. Kh6 og sort opgav, da matten ikke kan pareres. (Bemærkningerne er W's egne). *H. V. T.*

*Vi ønsket alle vore medlemmer
en glædelig jul*

Dansk Skak Union

SKAKBLADET

December 1957 . Nr. 12 . 53. årgang . Redaktion: Axel Nielsen

Medlemsblad for Dansk Skak Union

3 klubber runder de 50 år

Grenaa Skakklub.

Torsdag den 14. november fejrede Grenaa Skakklub sit 50-års jubilæum med en fest i »Pavillon«, hvor repræsentanter for såvel Dansk Skak Union, 6. hovedkreds samt flere af omegnens klubber var kommet til stede for at hylde klubben og ikke mindst dens mangeårige formand landsretssagfører A. Sidenius, der den 13. december fylder 78 år, og som var en af klubbens stiftere og første formand.

Det har fra forskellig side været nævnt, at A. Sidenius kunne fejre 50-års formandsjubilæum sammen med klubben, og i den anledning har »Rimus« i Aarhus Stiftstidende forfattet følgende morsomme vers, som vi tillader os at citere:

*Nu fylder Grenaa Skakklub
halvtredsindstyve år,
og stadigvæk i spidsen
den samme formand står,
og det er dygtigt klaret
af hr. Sidenius,
som stadig trods sin alder
er klubbens genius.*

*Han sidder tro på posten,
hvor han engang er sat,
og han er lige oplagt
og bliver aldrig mat.
Kun brikkerne skal røres,
så ingen bliver træt,
og selv de ældste klarer
det hele på et bræt.*

*Den gamle formand klarer
med lethed dette spil,
og intet er forandret,
fra da han trådte til.
Han holdes ung af spillet,
og folk må stadigvæk
med undren konstatere,
han har de samme træk.*

A. Sidenius har været med i klubbens liv alle årene igennem, men har dog kun været formand i ca. 35 af de 50 år. I forskellige perioder har han tillige virket som amts- og hovedkredsformand, og han har en stor del af æren for opbygningen af Dansk Skak Union i amts- og hovedkredse i 1921—22.

A. Sidenius er den eneste nulevende af klubbens stiftere, men på jubilæumsdagen nedlagdes kransen på medstifterne købmand Emil

Holck, redaktør Gustav Andersen og trafikassistent L. A. Andersens grave.

Ved jubilæumsfesten modtog klubben flere gaver og blomster fra både klubber og enkeltpersoner, og mange benyttede lejligheden til at hylde klubben gennem taler. Derefter var der kaffebord, og aftenen sluttede med foredrag af Eigil Pedersen, Aarhus, der fortalte om skakolympiaden i Moskva.



A. Sidenius

Frederikshavn Skakklub.

Frederikshavn Skakklub har holdt 50-års jubilæum. Klubben blev stiftet den 13. november 1907. Skakbladet for november 1907 indeholdt en kort meddelelse om, at klubben var stiftet, og at den snart kunne ventes indmeldt i Dansk Skak Union, hvilket skete i 1908.

Klubbens første bestyrelse bestod af kommiss V. Petersen (formand), glarmester Petersen (næstformand), bogholder S. T. Hansen (kasserer) og overretssagfører L. Larsen (revisor).

Af klubbens stiftere blev overretssagfører L. Larsen og handeldsgartner Ludv. Johansen udnævnt til æresmedlemmer af klubben på 40-års jubilæumsdagen i 1947. To andre stiftere blev ved samme lejlighed udnævnt til æresmedlemmer, nemlig afdøde sparekassedirektør S. T. Hansen og afdøde forstander H. V. Thiesen.

Frederikshavn Skakklub har i mange år hørt til de stærkeste skakklubber i Nordjylland og

har gennem årene adskillige gange vundet såvel amts- som hovedkredsmeesterskabet.

Klubben har holdt en jubilæumsturnering, som blev vundet af den i skakkræde kendte mesterspiller K. V. Christensen. Jubilæet blev fejret ved en fest i »Møllehuset« for klubbens medlemmer med damer.

Holstebro Skakklub.

Holstebro Skakklub kunne den 18. oktober fejre sit 50-års jubilæum, hvilket blev markeret dels ved afholdelse af en stor firmaturnering, hvori der deltog ikke mindre end 26 hold, og som vandtes af lærernes hold, dels ved arrangement af en børneskaktturnering, der fandt sted på Danmarks gades skole, og endelig ved jubilæumsfesten, som holdtes på Højskolehjemmet lørdag den 19. oktober.

Holstebro Skakklubs første bestyrelse bestod af guldsmed T. A. Rogers (formand), snedkermester Christiansen, smedemester Christensen, barber Groth og staldforpagter Henrik Noes.

Af disse er kun guldsmed Rogers med endnu, og han er sammen med bogtrykker N. Johansen og skomagere Dyrberg æresmedlem af klubben.

Klubben og dens medlemmer har gennem årene deltaget i en lang række skakkampe med vekslende held. Det bedste resultat opnåedes i 1913, hvor klubben sejrede i den såkaldte »Skjoldkamp« foran Aarhus, Odense, Næstved, Aalborg og København.

Holstebro Skakklub har gennem årene haft en del formænd, bl. a. guldsmed Rogers, bogtrykker N. Johansen, kioskejer Ernst Andersen, ingeniør Skov Jensen, amtskolekonsulent Alfred Jensen og den nuværende formand, civilingeniør P. A. Olesen.

Bent Larsen stærkt spillende i Holland

Vor stormester *Bent Larsen*, der deltager i zoneturneringen i Wageningen i Holland og kæmper om retten til at gå videre til den interzonale turnering næste år, ser ud til at ville få en fin placering. Kun de tre bedst placerede spillere i turneringen går videre, og kun et uheld i de sidste runder vil kunne hindre ham i at opnå en af disse pladser.

Ved redaktionens slutning, hvor der var tre

runder tilbage, lå Bent Larsen på tredjepladsen efter L. Szabo, Ungarn, og F. Olafsson, Island, men da han i de sidste runder havde tre af de forholdsvis lette modstandere tilbage, skulle muligheden for en andenplads være til stede, idet Olafsson, der kun var 1/2 points foran, havde et noget sværere program.

Stillingen før trediesidste runde var følgende: L. Szabo, Ungarn, 12, F. Olafsson, Island, 10 1/2, *Bent Larsen*, Danmark, 10, J. H. Donner, Holland, 9 1/2, G. Ståhlberg, Sverige, 9 1/2, P. Trifunovic, Jugoslavien, 8 1/2 + 1 h., W. Uhlmann, Østtyskland, 8 1/2 + 1 h., R. Teschner, Vesttyskland, 7 1/2, B. Ivkov, Jugoslavien, 6 1/2, O. Troianescu, Rumænien, 6, A. Dückstein, Østrig, 5 1/2 + 1 h., A. Kolarov, Bulgarien, 5 1/2 + 1 h., L. Alster, Czekoslovakiet, 5 1/2, W. Niephaus, Vesttyskland, 5 1/2, P. H. Clarke, England, 5, V. Hänninen, Finland, 3 1/2, P. Lindblom, Norge, 2 1/2 + 1 h., C. Orbaan, Holland, 1 1/2 + 1 h.

Et udførligt referat følger i næste nummer.

Indbydelse til **„Højfjelds-turnering“ 1958**

Norges Sjakkforbund indbyder danske skakspillere til at deltage i en »Højfjelds-turnering«, der finder sted på *Nevra Høyfjellsbotell, Nordseter, Lillehammer*, den 31. januar samt 1. og 2. februar 1958.

Der spilles i en 1., 2., junior og dameklasse, og der spilles 6 runder efter Schweizer-systemet med anvendelse af Harkness »pairing system« med en betænkningstid af 50 træk i de første to timer og derefter 25 træk i timen og iøvrigt efter FIDES reglement.

Der udsættes følgende præmier (minimum): 1. pr. kr. 300,00, 2. pr. kr. 200,00 og 3. pr. kr. 100,00 (ved pointlighed på de tre første pladser deles pengepræmierne). Desuden udsættes erindringspræmier til den bedst placerede fjerdedel samt en pokal for højeste score i hver af klasserne.

Fuld pension fås på *Nevra Høyfjellsbotell* til den reducerede pris af kr. 30,00 pr. døgn (ankomst sent torsdag den 30. januar og afreise sent søndag den 2. februar ialt kr. 90,00).

Anmeldelse ledsaget af indskud kr. 30,00 (skoleungdom kr. 10,00) sendes til præsidenten for Norges Sjakkforbund herr Arnold J. Eikrem, Elvegaten 14, Trondheim, senest den 15. december d. å.

NYHEDER

De første amtskredskampe

Odense amt.

Spillested Odense 3/11, 180 spillere.

A.-kl.: Læseforeningen, Odense, 4, Frem, Odense, 3, Odense Skakklub 2.

B.-kl.: Kassemose 4 1/2, Bellinge 4, Frem, Odense, 4, Dalum-Hjallese 3 1/2, Otterup 3,

Korsløkke 2 1/2, Læseforeningen, Odense, 2, Odense Skakklub 1/2.

C.-kl.: Læseforeningen, Odense, 4, Vissensbjerg 4, Tommerup 2 1/2, Dalum-Hjallese 2 1/2, Hindsholm 2.

D.-kl.: Kassemose 4 1/2, Frem, Odense, 4,

Rynkeby 4, Korsløkke 4, Bolbro 4, Nordre, Odense, 2½, Bellinge 1, Dalum-Hjallese 0.

E-kl.: Odense Junior Skakklub 5½, Dalum-Hjallese 4½, Lumby 3½, Odense Skakklub 2, Bolbro 1½, Risingskolens Juniorskakklub 1.

Der skal være omkamp i klasserne b, c og d. Til amtskredsformand genvalgte *Asmund Hansen*, Sdr. Esterbølle, Veflinge.

Skanderborg amt.

Spillested Brædstrup 3/11, 66 spillere.

A-kl.: Horsens Skakklub 5, Skanderborg 2, Sorring 2.

B-kl.: Brædstrup uden kamp.

C-kl.: Skanderborg 3½, Ry 3½, Horsens Skakklub 2½, »1950«, Horsens, 2½.

D-kl.: Sorring 4, Skanderborg 2.

E-kl.: Skanderborg uden kamp.

Omkampen i C-klassen spillede i Ry den 11/11 og gav til resultat, at Skanderborg fik 4 og Ry 2 points.

Til amtskredsformand genvalgte *Alfr. Hammer*, Brædstrup. Til næste års mødested vælges Ry.

Frederiksborg amt.

Spillested Hillerød 3/11, 180 spillere.

A-kl.: Helsingør 4½, Frederikssund 4, Hillerød 2½, Hundested 1.

B-kl.: Hellebæk 5, Helsingør 3½, Helsingør 3½, Skuldelev 2, Græsted 1.

C-kl.: Hørsholm 5, Fredensborg 4, Ballerup 4, Borsholm 2½, Frederikssund 2, Hillerød 2, Helsingør 1½.

D-kl.: Græsted 5½, Frederikssund 4, Hillerød 2, Helsingør 2, Stenløse 1½.

E-kl., gruppe a: Hørsholm 5, Lillerød 4, Helsingør 2, Helsingør 1.

E-kl., gruppe b: Frederikssund 5½, Kyndby 5, Skøvinge 3, Stenløse 1, Ølsted ½.

Vinderne i begge grupper i e-klassen går videre til hovedkredskampen.

Til amtskredsformand genvalgte *Paul Tangen*, Frederikssund.

Viborg amt.

Spillested Viborg 10/11, 114 spillere.

A-kl.: Viborg 6, Hauge 4½, Kjellerup 3, Frstrup 1½, Skive 0 uden kamp.

B-kl.: Skive 5, Bjerringbro 2½, Viborg 1½.

C-kl.: Viborg 4½, Sparkjær 4, Hauge 3½, Ulstrup 1½, Lihme 1½.

D-kl.: Viborg 5, Sparkjær 2½, Kølvrå 1½.

E-kl.: Løgstrup 5, Viborg 3, Skive 2½, Sparkjær 1½.

Til amtskredsformand nyvalgte *Sv. A. Jensen*, Nytorvgyde 2, Viborg.

Ringkøbing amt.

Spillested Holstebro 10/11, 180 spillere.

A-kl.: Herning Skakforening 4½, Holstebro 3, Uglev 2½, Herning 1926 2.

B-kl.: Vinderup 4, Vemb 4, Herning Skakforening 3½, Skjern 3, Holstebro 2½, Kibæk 2, Ringkøbing 2.

C-kl.: Herning Skakforening 4, Holstebro 4, Lind 3½, Aulum 3, Struer 3, Skjern 2½, Herning 1926 1.

D-kl.: Holstebro 5½, Vemb 3½, Herning 1926 3, Sørvad 3, Kibæk 2, Herning Skakforening 1.

E-kl.: Vildbjerg 5, Aulum 3½, Holstebro 3½, Herning 1926 2½, Struer 2, Herning Skakforening ½.

Til amtskredsformand nyvalgte *Sam Holm*, Holstebro.

Børnholms amt.

Spillested Neksø 19/10, 36 spillere.

A-kl.: Ronne 4½, Svaneke 4, Neksø ½.

B-kl.: Svaneke 6, Neksø 3, Rønne 0.

Til amtskredsformand genvalgte *A. Juel-Nielsen*, Rønne.

Nye medlemmer

Vi har den glæde at byde 2 nye klubber velkommen i Dansk Skak Union.

6. hovedkreds. *Hammel Skakklub*, Skanderborg amt, 3 medlemmer. Formand *Jørn Michelsen*, Østergade 25, Hammel. Spillested: Didriksens konditori, onsdag.

6. hovedkreds. *Løgstrup Skakklub*, Viborg amt, 9 medlemmer. Formand: *Malermester T. Fløe Jensen*, Løgstrup. Spillested privat, onsdag.

Julekonkurrencen

Vi nærmer os atter jul, og i lighed med tidligere år bringer Skakbladet igen en præmiekonkurrence, således at læserne har noget at tage sig til i juledagene.

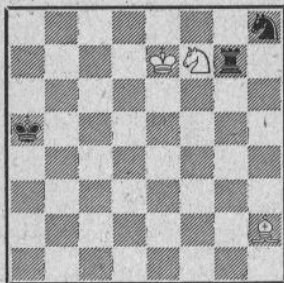
Konkurrencen består af omstående 9 studier, som vi mener ikke er sværere, end at de med nogen omhyggelighed skulle kunne løses af de fleste. For alle 9 studiers vedkommende gælder det, at *hvid er i trækket*. Løserne har derefter kun at finde ud af, om hvid eller sort vinder, eller spillet bliver remis. Ved indsen-

delse af løsninger skal der anføres *så klare og udførlige varianter som muligt*.

Ligesom sidste år udsætter vi tre kontante præmier til de løsere, der har flest opgaver rigtigt løst. 1. præmie bliver 25 kr., 2. præmie 15 kr., og 3. præmie 10 kr. Desuden udsætter vi denne gang også en bogpræmie, der består af 3. bind af Pachmans store åbningsteoretiske værk på tysk. Står flere lige i kampen om disse præmier, bliver der lodtrækning.

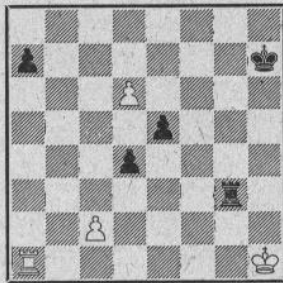
Endvidere udsætter vi 10 ekstrapremier, der

1.



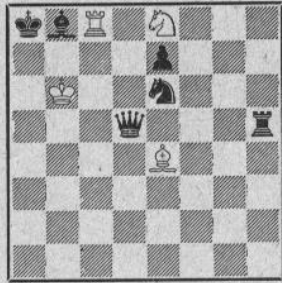
1 springer tabes.

2.



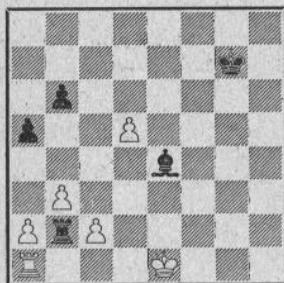
Tårnslutspil er vanskeligt.

3.



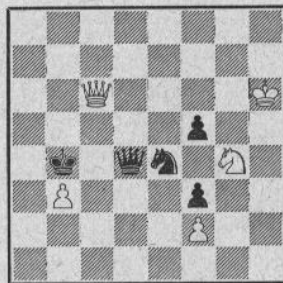
Kan hvid klare sig?

4.



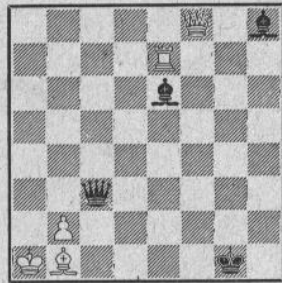
Mærkeligt tårn på b2.

5.



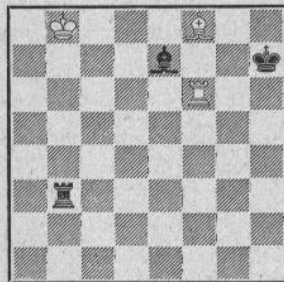
Meget snedig.

6.



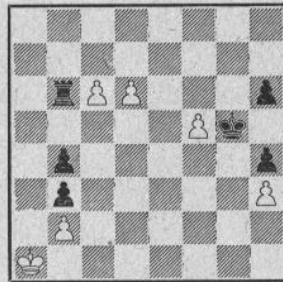
Fuld af fidus.

7.



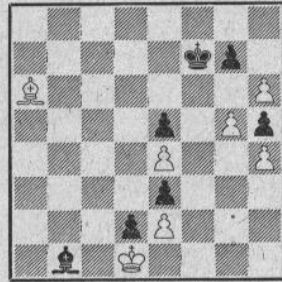
En af de nemmeste.

8.



Farlige fribønder.

9.



Glædelig jul!

alle består af et eksemplar af FIDE's officielle organ »FIDE-revuen«. For at komme i betragtning ved lodtrækningen om ekstrapremierne er det tilstrækkeligt blot at have 4 af de 9 opgaver rigtigt løst.

Løsningerne sendes til *Skakbladet's redaktion, Egebæksvej 7, Odense*, og må være os i hænde senest den 6. januar 1956.

Glædelig jul!

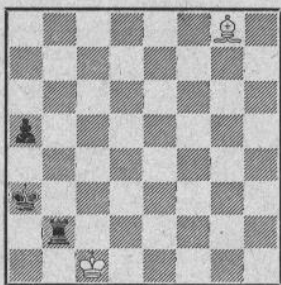
PYT I PANDE

Ved Eigil Pedersen.

Ny variant!

En vågen læser af »Pyt i Pande«, herr. Villem Emanuelson, Nibe, har gjort opmærksom på, at slutspillet mellem Børge Andersen-Nor-

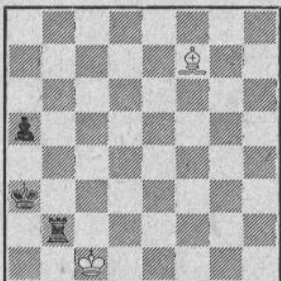
man-Hansen, som vi bragte i septemhernummet, ikke viste en tilfredsstillende løsning på problemet, idet herr. Emanuelson går ud fra diagram nr. 3:



Sort vinder.

Sort vinder nu efter 1. —, Tb4! 2. Le6, Ka4, og pointen i gevinstvarianten består i, at kongen kan slippe ud over a4—a5. Når gevinstvarianten blev fremstillet med den hvide løber på g8, var det udelukkende for at demonstrere betydningen af, at den sorte bonde står på a5 og derved giver sort lejlighed til kongeflugten via a4—b5.

Men hvad nu, hvis løberen står på f. eks. f7 eller rettere, hvis hvid var i trækket i diagramstillingen? Herr. Emanuelsen har da gjort utallige forsøg på at vinde stillingen for 1. —, Tb4 giver nu ikke noget efter 2. Kc2, Ka4 3. Le8† etc. Det er naturligvis rigtigt, men alligevel vinder sort stillingen, og det foregår på følgende lærerige måde:

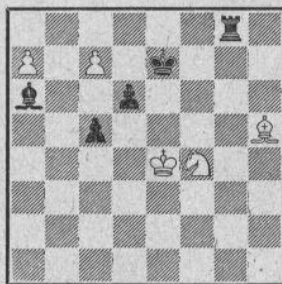


1. —, Tb7! 2. Le6, Tb6 3. Lf7, (3. Ld5?, Kb4!), Tc6† 4. Kb1, Tf6! 5. Lg8. Nu er løberen, hvor vi ønsker den, og vi vender efter en lærerig manøvre tilbage til vor idealstilling. 5. —, Tb6 6. Kc2. (Nødvendigt, da 6. Kc1 besvares med 6. —, Tb4† og hvid da ikke kan hindre gevinstvarianten!) 6. —, Tb2† 7. Kc3 (Kc1?, Tb4!), Tb8, og sort vinder let. Med andre ord er det muligt for sort at fremtvinge diagramstilling nr. 3 efter jagten på løberen, idet vi samtidig skal have for øje, at den hvide løber ikke må forlade diagonalen g8—a2, såfremt den vil hindre den sorte konge i at trænge ind over a2.

Så fint kan det laves!

Studie af Gorgiew.

(Ceskoslovensky »Sah« 1934).



Hvid trækker og vinder.

- | | |
|---------------|---------|
| 1. Sf4—d5† | Kc7—d7! |
| 2. c7—c8(D)†! | Tg8×c8 |
| 3. Lh5—g4† | Kd7—c6! |
| 4. Lg4×c8 | La6—b7 |

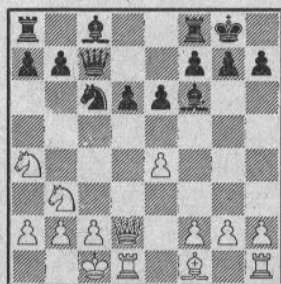
Hvorledes kan hvid vinde?

- | | |
|--------------|--------|
| 5. Ke4—d3!! | Lb7—a8 |
| 6. Kd3—c4 | La8—b7 |
| 7. a7—a8(D)! | Lb7×a8 |
| 8. Lc8—a6 | La8—b7 |
| 9. La6—b5† | mat! |

KAN DE KOMBINERE?

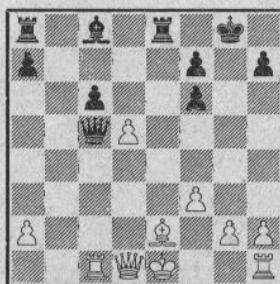
Løsninger side 189

1.



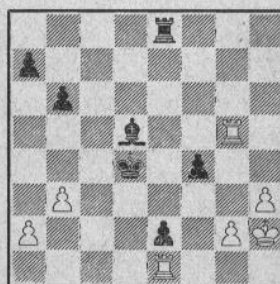
Hvid trækker. Kan han slå på d6?

2.



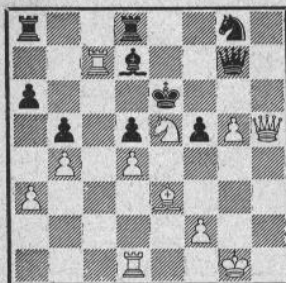
Sort trækker.

3.



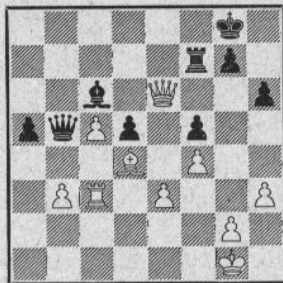
Sort trækker.

4.



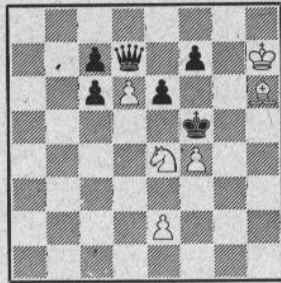
Sort har trukket Kf7—e6.
Hvorledes afgør hvid?

5.



Sorts sidste træk var Kh7—
g8? Hvad trækker hvid?

6.



Hvid trækker. Er der remis-
chancer.

Månedens PARTI

Af dr. M. Euwe (oversat af H. V. Tuxen)

Takket være støtte fra industrien og forretninglivet er det atter lykkedes for de hollandske organisatorer at afholde en vigtig turnering inden for landets grænser.

Wageningen er utvivlsomt den stærkest besatte af de tre europæiske zoneturneringer, og dette gælder specielt, hvad ungdommen angår. Desværre måtte den begavede berliner-mester Klaus Darga sende afbud, antagelig på grund af studier. Dette har bevirket, at Vesttyskland har mistet sin bedste chance i Wageningen. Alligevel bliver der unge kræfter som Larsen, Olafsson, Uhlmann og Ivkov tilbage, som får lejlighed til at prøve kræfter med de anerkendte stormestre som Szabo, Ståhlberg og Trifunovic. Endelig er der førsteklases mestre som Dückstein, Clarke og Donner, der har mulighed for at sørge for de eventuelle overraskelser.

På det tidspunkt, disse linier skrives, er udfaldet fuldkomment usikkert, og det er vist ikke klogt at optræde som spåmand.

I første runde koncentrerede interessen sig om de skandinaviske repræsentanter: Ståhlberg, der er en af de ældste, og Bent Larsen, som er en af turneringens yngste deltagere.

Mens danskeren spillede særdeles godt, så havde Ståhlberg åbenbart endnu ikke fundet sin bedste form og spillede afgjort under sin sædvanlige standard. I løbet af midtspillet erobrede Larsen en bonde, som snart blev til en fribonde, der uimodståeligt marcherede frem. Ved det 39. træk overskred Ståhlberg tiden; men hans stilling var allerede håbløs!

Parti nr. 3095

Kongeindisk (den jugoslaviske variant).

Spillet i Wageningen, oktober 1957.

Hvid: G. Ståhlberg. Sort: Bent Larsen.

1. Sg1—f3 Sg8—f6

2. c2—c4 g7—g6

Den kongeindiske opstilling er også et fortræffeligt våben mod de fleste flankespil.

3. g2—g3

4. Lf1—g2

5. 0—0

Lf8—g7

0—0

c7—c5

Tidligere bildte man sig ind, at hvid afgjort havde de største chancer i denne symmetriske stilling. Jugoslaviske undersøgelser har imidlertid godtgjort, at sort råder over tilstrækkeligt modspil. Desuden synes netop Ståhlberg at have gjort triste erfaringer med denne stilling som hvid. Dette er muligvis grunden til, at Larsen betjener sig af den pågældende variant.

6. d2—d4

Med 6. d3 kan der faktisk ikke opnås det mindste.

6.

Sb8—c6

7. d4—d5

Sandsynligvis svagere end 7. Sc3 med følgende muligheder:

1) 7.—, c×d4 8. S×d4, e5 9. Sdb5 med fordel for hvid.

2) 7.—, d6 8. d×c5, d×c5 9. Le3 med overgang til kendte varianter, der ikke er ugunstige for hvid, f. eks. 9.—, Da5 10. Sd5, e6 11 Ld2! o. s. v.

3) 7.—, a6 8. e3, d6 9. b3, Lg4 med ret lige chancer.

7.

Sc6—a5

8. Sf3—d2

Den foreskrevne metode. Hvid håber at kunne placere sin dronningspringer mere aktivt på c3, mens Sd2 efter eventuel afbytning af c-bonden kan besætte feltet c4.

8.

a7—a6

I sammenligning med de sædvanlige varianter har sort, i det mindste indtil videre, sparet trækket d7—d6. Partitrækket forbereder en aktion på D-fløjen.

9. Sb1—c3

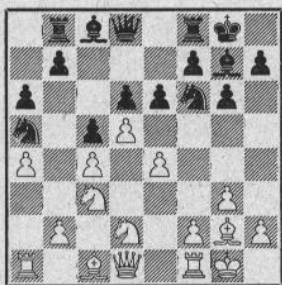
Ta8—b8

10. e2—e4?

Tvinger modstanderen til at gå frem med d-bonden, men trækket svækker de sorte central-felter. Bedre var 10. a4, hvorefter sort forment-

lig ikke har andet svar end 10.—, d6 11. Dc2, Ld7 12. b3, b5 13. a×b5, a×b5 14. Lb2 med nogenlunde lige chancer.

10. d7—d6
11. a2—a4 e7—e6!



Nu er dette mere påkrævet end fremstødet b7—b5. Hvid befinder sig i et vanskeligt dilemma, se f. eks.:

- 1) 12. Dc2, e×d5 13. c×d5, b5 med fint spil for sort.
- 2) 12. Te1, e×d5 13. e×d5, Lf5 ligeledes med gode chancer for sort.
- 3) 12. d×e6 se partiet.

12. d5×e6

Trækket har den hage, at sort får en overvægt i centrum. Betydningfuldt nok viser det sig, at det ikke gør så meget, at feltet d5 bliver svagt.

12. Lc8×e6

13. b2—b3

Heller ikke 13. Sd5 er tilfredsstillende, se f. eks. 13.—, Sc6 14. Te1, Sfd7, hvorefter svagheden ved feltet d4 lammer det hvide spil. Ulemperne ved 10. e4 træder nu skarpt frem.

13. Sf6—g4

14. Dd1—c2?

Dette sjuskede træk koster nogle vigtige tempi.

14. Sa5—c6

Naturligvis. Springerne kommer med tempo-gevinst på ideelle pladser.

15. Lc1—b2

Tigerspringet til d4 er vanskeligt at forhindre: 15. Sf3, Sd4 16. Db2 (16. S×d4, d×c4 efterfulgt af 17.—, d3 koster kvaliteten) 16.—, S×f3† 17. L×f3, Df6! (derimod er 17.—, S×h2 18. K×h2, Df6 19. Lf4! o. s. v. uklart) 18. L×g4, L×g4, hvorefter hvid slet ikke kan undgå at komme bagefter.

15. Sc6—d4

Her ville 16. Dd3, Se5 endog koste en kvalitet.

16. Sg4—e5

17. Sc3—e2 Se5—c6

Sort holder d4 fast med jernhånd. Tekstrækket er bedre end 17.—, Sd3?, der simpelthen besvares med 18. L×d4, c×d4 19. Sf3.

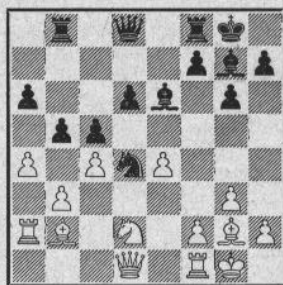
18. Se2×d4 Sc6×d4

19. Ta1—a2

Dækker løberen og får tårnet ud fra den

skæve løbers diagonal. Desuden tages brodden af eventuelle skakker på f3 og e2, hvorefter hvid kan træffe forberedelser til at angribe den sorte springer ved hjælp af 20. Sf3.

19. b7—b5!



På denne smukke måde beholder sort sit forspring. Hvid har alvorlige bekymringer med garderingen af bønderne på D-fløjen, og sorts brikker indtager næsten alle fortrinlige stillinger, hvilket i det lange løb må give bonus.

20. c4×b5

Ståhlberg har sikkert allerede her haft den kommende afvikling i tankerne, der ganske vist koster en bonde, men som resulterer i et slutspil med uligefarvede løbere. Vi kikker et øjeblik på de andre muligheder:

- 1) 20. a×b5, a×b5 samt
 - a) 21. L×d4, L×d4 22. De2, b×c4 23. b×c4, Tb4 24. Tc1, Db6 med stor positionel fordel for sort.
 - b) 21. c×b5, T×b5, hvorpå b3 til syvende og sidst går tabt.
 - c) 21. Da1, b×c4 22. b×c4, Tb4 med lignende følger som ved a).
- 2) 20. Da1, b×c4 21. b×c4, Da5! med afgørende fordel for sort.

20. a6×b5

21. a4—a5

Konsekvensen af det forrige træk, men nu går a-bonden tabt.

21. Tb8—a8

22. Lb2×d4

Heller ikke 22. e5 hjælper mere på grund af 22.—, T×a5 23. T×a5, D×a5 24. e×d6, Td8 25. L×d4, L×d4 26. Se4, Db4 og vinder.

22. Lg7×d4

23. Sd2—f3 Ld4—c3

24. a5—a6 Dd8—b6

Nu er a-bondens skæbne beseglet.

25. Sf3—g5

Hvid har spillet på dette træk. Sort kan praktisk taget ikke forhindre, at der blive uligefarvede løbere tilbage.

25. Ta8×a6

På 25.—, Ld7? ville hvid pludselig få fine modchancer med 26. e5.

26. Ta2×a6 Db6×a6

27. Sg5×e6 f7×e6

Det er formodentlig dette slutspil, Ståhlberg har haft i tankerne ved det 20. træk. Trods til-

stedeværelsen af uligefarvede løbere har sort afgørende fordel takket være følgende kendsgerninger:

- 1) Både sorts løber og hans tårn er langt mere aktive end deres respektive hvide kolleger.
- 2) Sort behersker centrum, og hans løber kan fra d4 bestryge begge fløje.
- 3) Sort kan kombinere fremstødet af sin merbonde med et kongeangreb.

På grund af disse faktorer er det ikke vanskeligt for Bent Larsen, der spiller slutningen tvingende og stærkt.

Der fulgte endnu:

28. Lg2—h3	Tf8—f6
29. Dd1—e2	Da6—a5
30. Kg1—g2	Da5—b4

31. De2—d3	c5—c4
32. b3×c4	b5×c4
33. Dd3—e3	Db4—b2
34. Tf1—d1	e6—e5
35. Td1—f1	Lc3—d4
36. De3—e1	c4—c3
37. Lh3—g4	c3—c2

Med truslen 38.—, T×f2+! og vinder.

38. Lg4—f3	Db2—b3
39. Lf3—e2	

Eller 39. De2, T×f3 40. D×f3, D×f3+
41. K×f3, Lb2 og vinder.

39.	Db3—a3
-----	--------

Nu findes der ingen medicin mod truslerne 40.—, T×f2+, 40.—, Lb2 eller 40.—, c1 (D). Hvid tabte imidlertid med ære, idet han overskred tiden.

20 SPØRGSMAÅL

Parti nr. 3096

Kongegambit.

Hvid: S. G. *Tartakover.* Sort: C. *Schlechter.*

1. e2—e4	e7—e5
2. f2—f4	Lf8—c5
3. Sg1—f3	d7—d6
4. f4×e5	d6×e5
5. c2—c3	Sg8—f6
6. Sf3×e5	0—0

Også 6.—, De7 var anvendeligt; men sort mener åbenbart, at det ikke har nogen hast med at generobre bonden. Hvad har sort da tænkt sig at svare på 7. d3?

7. d2—d4!

På 7. d3 kan følge 7.—, S×e4 8. d×e4, Dh4+. 1 point.

7.	Lc5—d6
8. Se5—f3	Sf6×e4
9. Lf1—d3	Tf8—e8
10. 0—0	h7—h6

Partiet, som er spillet i 1909, og har været offentliggjort flere steder, er interessant af flere grunde. En af disse er den uenighed, der har stået om den nu opståede stilling. Efter Tartakovers egne analyser har hvid imidlertid afgørende fordel. Sorts sidste træk er et tempotab, som får vidtrækkende følger; han burde have spillet 10.—, Sbd7, men har formentlig frygtet for 11. L×e, T×e4 12. Sg5, Te7 13. Dh5, hvilket imidlertid ikke er nødvendigt, da han kan fortsætte med 13.—, h6 14. S×f7, De8!

11. Sb1—d2	Se4—f6
12. Sd2—c4	c7—c5
13. Sf3—e5	c5×d4

På 14. c×d4 havde sort nu planlagt 14.—, L×e5 15. d×e5, Sg4 med godt spil; men han har overset hvids stærke svar. Hvad er dette?

14. Se5×f7!

5 points. Sort har kun eet svar.

14.	Kg8×f7
-----	--------

Hvad trækker så hvid?

15. Dd1—h5+

1 point.

15.	Kf7—g8
-----	--------

Og nu?

16. Tf1×f6!

3 points. Hvad svarer sort?

16.	Te8—e1+
-----	---------

Eneste mulighed, 1 point.

17. Tf6—f1	Te1×f1+
------------	---------

18. Ld3×f1	Ld6—f8
------------	--------

18.—, Se6 går ikke p. gr. af 19. S×d6, D×d6 20. De8+. Kan De se, hvorledes hvid stærkest fortsætter?

19. Lc1×h6!

4 points. Ofret kan ikke modtages.

19.	Dd8—f6
-----	--------

20. Lh6—g5	Df6—f5
------------	--------

Det ser ud til, at sort alligevel skal få samlet sine tropper; han truer med 21.—, Le6. Kan hvid endnu en gang krydse sorts planer?

21. Sc4—d6!

3 points. Smukt og afgørende.

21.	Lf8×d6
-----	--------

22. Lf1—c4+	Lc8—e6
-------------	--------

23. Ta1—f1

Hvad er det bedste svar?

23.	Df5×f1+
-----	---------

Da hverken 23.—, De5 eller 23.—, De4 kan spilles, er teksttrækket sorts bedste, men naturligvis utilstrækkeligt. 1 point.

24. Lc4×f1	Sb8—d7
------------	--------

25. Lf1—d3	Sd7—f8
------------	--------

26. c3×d4	Le6—f7
-----------	--------

27. Dh5—f3	Sf8—e6
------------	--------

28. Lg5—e3	Ta8—b8
------------	--------

Kan De se, hvorledes hvid nu forstyrrer sorts opstilling på kongefløjen?

29. g2—g4

3 points. Sort kan ikke tillade, at denne bonde fortsætter fremrykningen.

29. g7—g5
 Hvad nu?
 30. Df3—f6
 1 point.
 30. Ld6—f8
 Og nu?
 31. Ld3—h7†
 1 point.
 31. Kg8×h7

32. Df6×f7† Sc6—g7
 33. Le3×g5 opgivet.

Maksimumspoints: 24.
 20—24: Mesterstyrke.
 16—20: »Viderekommen amatør«.
 12—16: God 1. klasse spiller.
 7—12: Sikker mand på b-holdet.
 0—7: Grundigere studium anbefales.
Tage Sørensen.

PARTIER

Parti nr. 3097

Engelsk.

Spillet i Dansk Skak Unions korrespondance-
 turnering, mesterklassen, gruppe 121.

Hvid: *Henrik Hansen, Femø.*
 Sort: *Egon Sjøgren, Silkeborg.*

1. c2—c4 e7—e5
 2. Sb1—c3 Sg8—f6
 3. Sg1—f3 Sb8—c6
 4. a2—a3?

Tempotab og det hæver sig altid i åbnings-
 spillet. Det teoretiske træk er 4. d2—d4 for
 hurtigst muligt at få åbnet linier for officer-
 nerne.

4. d7—d5
 Sort kender kunsten.
 5. c4×d5 Sf6×d5
 6. e2—e3 a7—a6

Sort vil ikke tillade Lb5.
 7. Lf1—c4 Lc8—e6

Truer bl. a. S×c3!
 8. Dd1—b3 Sc6—a5!
 9. Db3—a4† c7—c6

Dermed er hvids »angreb« slået tilbage, og
 sort har fået en smertefri udvikling.

10. Lc4×d5 Le6×d5
 11. Sc3×d5

Det er altfor farligt at tage mod bonden på
 e5 i en stilling, hvor hvid endnu ikke er ud-
 viklet.

11. Dd8×d5
 12. e3—e4?

En positionel skæver, som giver sort lejlig-
 hed til at »proppe hullerne«, og hvid får ikke
 dronningfløjen i spil.

12. Dd5—b5!
 13. Da4×b5 a6×b5
 14. Sf3×e5

Eller 14. b4, Sc4! 15. d3, L×b4†! Hvid
 har vundet en bonde, men til hvilken nytte?
 Hans dronningfløj er uhjælpelig klemt inde og
 kommer ikke med i spillet.

14. Sa5—b3
 15. Ta1—b1 b5—b4
 16. 0—0 f7—f6
 17. Se5—c4 Ta8—d8
 18. Tf1—d1?

En fejlbedømmelse! Hvid skal naturligvis
 have sine officerer i spil og må ikke tillade sort
 i næste træk yderligere at plumbere stillingen,

hvorefter Lc1 ikke får udviklingsmuligheder.
 Træk som d2—d3 burde forsøges!

18. Td8—d3!

Sådan skal blokadespil udføres.

19. Kg1—f1 b7—b5
 20. Sc4—e3 c6—c5
 21. Kf1—e2?

Lidt bedre var måske 21. a×b4, c4! 22.
 Sd5, selvom sort da også efter 22.—, Ld6
 ville stå med alle chancer.

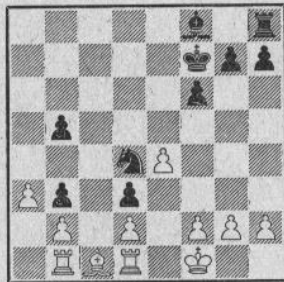
21. c5—c4

Blokadefiguren hæver sig.

22. Se3—c2 Ke8—f7!
 23. Sc2—e1 Sb3—d4†
 24. Ke2—f1 b4—b3!

Sort giver galant en kvalitet for at holde de
 hvide figurer indespærrede, og det er god poli-
 tik.

25. Se1×d3 c4×d3



Nu spiller sort med Tb1 og Lc1 som passive
 modstandere til den følgende kamp, hvor sorts
 overvægt hurtigt gør sig gældende.

26. f2—f4 Lf8—c5
 27. Kg1—f2 Sd4—c2†
 28. Kf2—f3 Kf7—e6
 29. h2—h4 h7—h5
 30. Td1—f1 g7—g5!
 31. h4×g5 f6×g5
 32. g2—g3 g5—g4†?

Langt hurtigere og mere i stil med det tid-
 ligere vandt sort nu med: 32.—, g5×f4 33.
 g3×f4, Tg8! Bemærk, at sort efter 33.—, Tg8
 34. Th1, spiller h4, og hvid er værgeløs over-
 for de sorte matrusler.

33. Kf3—g2 Lc5—e7
 34. Tf1—h1 h5—h4
 35. Th1—f1 h4—h3†

36. Kg2—h2 Kc6—f6
37. Kh2—h1 Th8—d8

og hvid opgav den håbløse stilling, hvor der ikke findes noget middel til at afværge sort tårns indtrængen i den hvide stilling via d4—e4 etc. Sort har spillet partiet nydeligt og med god positionel forståelse bortset fra den lille skønhedsfejl i det 32. træk.

Noter af Eigil Pedersen.

Parti nr. 3098

Siciliansk.

Spillet i en venskabsturnering mellem Linkøping, Tønsberg og Roskilde i Linkøping 1956.

Hvid: *A. Fridb*, Linkøping.

Sort: *H. Laurberg*, Taastrup.

1. e2—e4	c7—c5
2. Sg1—f3	Sb8—c6
3. d2—d4	c5×d4
4. Sf3×d4	Sg8—f6
5. Sb1—c3	d7—d6
6. Lc1—g5	e7—e6
7. Dd1—d2	Lf8—e7
8. 0—0—0	0—0
9. Lg5×f6	Le7×f6

Her spilles ofte 9. f2—f4, a7—a6.
10. Sd4—b5 Dd8—a5

Sort ofrer d-bonden, der ikke kan tages uden tempotab, og søger at få angreb på hvids kongestilling. På 11. S×d6 kan følge Sb4 12. a3? L×c3 og nu 13. D×c3 med dronningtab eller 13. b×c3 med mat.

11. Lf1—c4	a7—a6
12. Sb5×d6	Tf8—d8
13. f2—f4	Lf6—d4
14. e4—e5	Da5—c5

Med dobbelttruslen Le3 og T×d6 fulgt af D×c4.

15. Sc3—a4	Dc5—a7
16. Dd2—e2	b7—b5
17. De2—e4	Ld4—e3†
18. Kc1—b1	Sc6—e7
19. Sd6×b5	

Et nærliggende træk, der dog viser sig at være dårligt. En anden mulighed var 19. Sf5, Lb7 og nu ikke 20. S×e7, Kh8 med fordel for sort, da hvids dronning er påt, men derimod 20. D×e3, der tvinger sort til dronningafbytning, og hvid får en stærk merbonde. (Efter 19. Sf5, Lb7 20. S×e7†, Kh8 kan hvid klare situationen med 21. Sc6. Red.)

19.	Lc8—b7
20. Sb5×a7	Lb7×e4
21. Th1—e1	

Springeren på a7 kan ikke reddes, og hvid kan ikke gøre gengæld mod sorts løbere på grund af mattruslen på d1.

21.	Le3×a7
22. g2—g3	La7—f2
23. Te1—f1	Le4—g2
24. Td1×d8	Ta8×d8
25. Tf1—c1	a6—a5
26. a2—a3	h7—h5
27. b2—b4	a5×b4
28. a3×b4	h5—h4

29. Sa4—b2	h4×g3
30. h2×g3	Se7—d5
31. Sb2—d3	Lf2—e3
32. Tc1—e1	Le3—d4
33. Kb1—a2	Td8—c8
34. Ka2—b3	

Nødvendigt, efter 34. Lb3 eller L×d5 følger stærke mattrusler.

34.	Sd5—b6
35. Sd3—c5	Ld4×c5
36. b4×c5	Tc8×c5
37. Lc4—d3	g7—g6
38. Kb3—b4	Tc5—c8
39. c2—c4	Sb6—d7
40. g3—g4	Tc8—b8†
41. Kb4—c3	Sd7—c5
42. Ld3—c2	Lg2—f3
43. f4—f5	e6×f5
44. g4×f5	g6×f5
45. Lc2×f5	Tb8—b3†
46. Kc3—c2	

På 46. Kd4 følger Se6†.

46.	Tb3—b6
Sorts sidste bonde må ikke afbyttes.	
47. Kc2—c3	Kg8—f8
48. Te1—f1	Lf3—e4
49. Kc3—d4	Sc5—b3†
50. Kd4×e4	

Hvid ofrer kvaliteten i et sidste forsøg på at tvinge bønderne frem.

50.	Sb3—d2†
51. Ke4—d4	Sd2×f1
52. c4—c5	Tb6—h6
53. Lf5—d3	Sf1—d2

En smuk symmetrisk stilling, går kongen til tredje række, falder en af bønderne.

54. Ld3—b5	Sd2—b3†
55. Kd4—d5	Kf8—e7
56. Opgivet.	

Noter af H. Laurberg.

Parti nr. 3099

Siciliansk.

Fra det 24. mesterskab for Sovjetunionen.

Hvid: *P. Keres*. Sort: *A. Tolush*.

1. e4, e5 2. Sf3, d6 3. d4, c×d4 4. S×d4, Sf6 5. Sc3, a6 6. Lg5, e6 7. f4, Db6 8. Dd2.

Godt er også 8. Sb3, og hvis 8. —, De3† så 9. De2, D×e2† 10. L×e2 med gunstigt slutspil for hvid.

8. —, D×b2 9. Tb1, Da3 10. e5.

Bannik har i et parti mod Tolush spillet svagere 10. L×f6, g×f6 11. e5, d×e5 12. f×e5, Lh6! 13. D×h6, D×c3†, og sort har de bedste muligheder.

10. —, d×e5.

10. —, Sfd7? 11. f5!, Se5 12. f×e6, f×e6 13. Le2 med afgørende angreb (Keres-Fuderer, Göteborg 1955).

11. f×e5, Sfd7 12. Lc4.

En nyhed. Efter 12. Le2 eller 12. Se4 er det ikke let for hvid at udnytte den sorte konges dårlige stilling.

Parti nr. 3100

Nimzo-Indisk.

Spillet i Nordisk Turnering i Helsingfors 1957.

Hvid: G. Ståhlberg, Sverige.

Sort: K. Sköld, Sverige.

- | | |
|-----------|--------|
| 1. d2—d4 | Sg8—f6 |
| 2. c2—c4 | e7—e6 |
| 3. Sb1—c3 | Lf8—b4 |
| 4. Lc1—g5 | |

Denne Tarrasch-fortsættelse er ikke i vinden i øjeblikket, selvom den giver skarpt spil for begge parter.

- | | |
|--------------------------------|---------|
| 4. | c7—c5!? |
| Mere nøjagtigt er 4. —, h7—h6! | |
| 5. d4—d5 | Lb4×c3† |
| 6. b2×c3 | h7—h6 |
| 7. Lg5—h4 | d7—d6 |
| 8. e2—e3 | |

En mulighed var også 8. f2—f3 fulgt af e2—e4.

- | | |
|------------|--------|
| 8. | e6—e5 |
| 9. Lf1—d3 | g7—g5! |
| 10. Lf4—g3 | h6—h5 |
| 11. h2—h4 | g5—g4 |
| 12. e3—e4 | |

Hvid besidder løberparret, som kompensasjon for dobbeltbonden, men løberne har ingen diagonaler at arbejde på, og derfor har sort de største muligheder for angreb med sine livlige springere.

- | | |
|------------|--------|
| 12. | b7—b5! |
| 13. c4×b5 | c5—c4! |
| 14. Ld3—c2 | |

Efter 14. L×c4, S×e4! har sort alle chancer.

- | | |
|------------|--------|
| 14. | Sb8—d7 |
| 15. Dd1—e2 | |

Hvid er i bekneb for gode træk, og tekst-trækket er egentlig ikke titalende, da dronningen blokerer springerens udgangsfelt.

- | | |
|-----|--------|
| 15. | a7—a6! |
|-----|--------|

Alle linier skal åbnes.

- | | |
|------------|--------|
| 16. b5×a6 | Sd7—c5 |
| 17. De2—e3 | |

Efter 17. D×c4, La6 18. Db4, Ld3! er alt håb ude for hvid.

- | | |
|------------|----------|
| 17. | Sc5—d3†! |
| 18. Ke1—d2 | |

Efter 18. L×d3, c×d3 19. D×d3, L×a6 må hvid trods to merbønder erkende, at sort har alt, hvad hjertet kan begære af åbne linier, og evt. kan fastholde den hvide konge på midterlinierne.

- | | |
|------------|--------|
| 18. | Ta8×a6 |
| 19. Sg1—e2 | |

Bonden på d3 er stadig farlig at tage. Dels fjernes forsvarsløber fra c2 og dels åbnes farlige diagonaler for den sorte løber.

- | | |
|------------|---------|
| 19. | Ta6—a3 |
| 20. Th1—b1 | Dd8—a5 |
| 21. Tb1—b8 | Ke8—e7 |
| 22. f2—f3 | g4×f3 |
| 23. g2×f3 | Sd3—c5! |

Springeren vender hjem efter veludført arbejde!

- | | |
|------------|--------|
| 24. Ta1—b1 | Ta3×a2 |
|------------|--------|

12. —, Le7.

Sandsynligvis den bedste fortsættelse. Hvis 12. —, Lb4 så 13. Tb3, Da5 14. 0—0! med stærkt tryk. Paa 12. —, Lc5 følger 13. L×e6!

13. Tb3, L×g5.

I betragtning kom 13. —, Dc5 14. Se4, L×g5 15. S×g5, S×e5!, men hvid kan bedre spille 14. L×e7, D×e7 15. Df4 med truslen 16. Se4.

14. D×g5, De7.

Også her har sort i 14. —, Dc5 et interessant træk til sin rådighed. Nogle muligheder: 15. L×e6, 0—0 16. Sf5, D×e5† 17. Se4!, f×e6 18. Se7†, Kh8 19. Dh4 (med truslen 20. D×h7†!! og 21. Sg6†) 19. —, Da5† 20. Kd1, Sf6 21. Tf1 eller 15. Sd5, e×d5 16. Sf5, S×e5! 17. S×g7†, Kf8 18. D×e5, D×c4 19. Te3 med meget kompliceret spil.

15. D×g7, Df8.

15. —, Dh4† fører til fordel for hvid, f. eks. 16. g3, D×d4 17. D×h8†, Sf8 18. Le2.

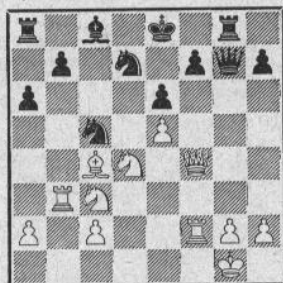
16. Dg5, Tg8 17. Df4, Sc5.

På 17. —, Dc5 følger stærkt 18. Se4!

18. 0—0!, Dg7.

Efter 18. —, S×b3 19. L×b3 er truslen 20. Se4 meget ubehagelig.

19. Tf2, Sbd7.



20. Sd5!!

Nu har hvid allerede et uimodståeligt angreb. Hvis 20. —, e×d5 så 21. Tg3 eller 21. L×d5.

20. —, S×b3 21. Sc7†, Ke7.

21. —, Kd8 22. S×e6†

22. L×b3, D×e5.

Situationen er håbløs for sort, uanset at han har en kvalitet, f. eks. 22. —, Tb8 23. Sd×e6!, f×f6 24. Dh4† eller 22. —, S×e5 23. S×a8.

23. D×f7†, Kd6 24. Sd×e6.

Også 24. S×a8 havde vundet, f. eks. 24. —, Tf8 25. D×e6†, D×e6 26. L×e6, T×f2 27. K×f2, b5 28. L×d7, L×d7 29. Sb6, Le8 30. Sf5† og hvid beholder en mer-officer.

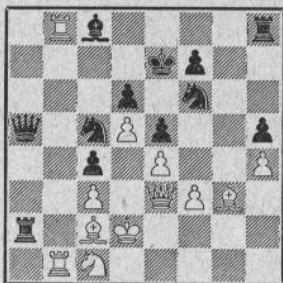
24. —, Sf6.

Sort kunne forlænge modstanden med 24. —, Tf8.

25. T×f6, De1† 26. Tf1, De3† 27. Kh1, L×e6 28. S×e6, Tac8 29. D×b7, opgivet.

Noter af P. Keres i bulletinen »XIV statsmesterskab for Estland«. Efter Schweizerische Schachzeitung.

25. Se2—c1



25. Ta2×c2!?

Frisk spillet! Sort ofrer en kvalitet i angrebets interesse og det lykkes ham at overvinde sin stærke modstander, som har forsvaret sig sejgt.

26. Kd2×c2. Th8—g8

27. Lg3—f2

En spændende stilling, hvor hvid skal passe ekstra på. Efter 27. Tb1—b5, Da5—a4† 28. Kc2—b2, Sf6—d7 står sort til gevinst.

27. Da5—a4†

28. Kc2—d2

Eller 28. Kb2, Da7! 29. Tb4, Tg2 30. Kc2 (Ta1, T×f2†! fulgt af Sa4†) 30.—, Ld7 og sort har afgørende fordel.

28. Tg8—g2

29. Tb8×c8 Tg2×f2†

30. De3×f2 Sf6×e4

31. f3×e4 Sc5×e4†

32. Kd2—e1 Se4×f2

33. Tb1—b7† Ke7—f6

34. Ke1×f2?

En stor fejl, formentlig i stærk tidnød. Efter 34. Tc8—f8 har hvid store remis-chancer.

34. Da4—c2†

35. Sc1—e2 Dc2—f5†!

36. Kf2—e1 Df5×c8

37. Tb7—b4 Dc8—g4

38. opgivet.

Parti nr. 3101*Hollandsk.*

Spillet i den internationale turnering i Gotha.

Hvid: *Sliwa*, Polen.Sort: *Bronstein*, Sovjetunionen.

- | | |
|------------|--------|
| 1. d2—d4 | f7—f5 |
| 2. g2—g3 | Sg8—f6 |
| 3. Lf1—g2 | g7—g6 |
| 4. Lc1—g5 | Lf8—g7 |
| 5. Sb1—c3 | Sb8—c6 |
| 6. Dd1—d2 | d7—d6 |
| 7. h2—h4 | e7—e6 |
| 8. 0—0—0 | h7—h6 |
| 9. Lg5—f4 | Lc8—d7 |
| 10. e2—e4! | f5×e4 |
| 11. Sc3×e4 | Sf6—d5 |
| 12. Sg1—e2 | Dd8—e7 |
| 13. c2—c4 | Sd5—b6 |
| 14. c4—c5! | d6×c5 |
| 15. Lf4×c7 | |

Herved forhindres sorts lange rokade, og da hvid truer med det ubehagelige 16. Sd6† eller Ld6, beslutter sort sig til at give kvaliteten.

15. 0—0

16. Lc7—d6 De7—f7

17. Ld6×f8 Ta8×f8

18. d4×c5 Sb6—d5

19. f2—f4 Tf8—d8

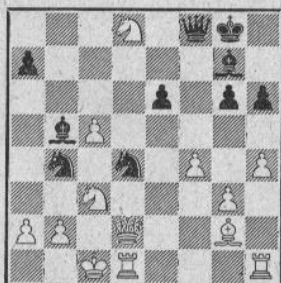
20. Se2—c3 Sd5—b4

21. Se4—d6 Df7—f8

22. Sd6×b7 Sc6—d4

Bronstein sætter alt på eet kort og ofrer den anden kvalitet. Det lykkes ham også at iscenesætte et farligt angreb, der dog på grund af Sliwas påpasselighed ikke viser sig tilstrækkeligt.

23. Sb7×d8 Ld7—b5!



Et lumsk træk. På 24. S×b5? ville nu følge Df5!! (med matrusel på a2) 25. Sc3, S×a2† 26. S×a2, Sb3† mat, eller 25. b3, D×c5† 26. Sc3, Se2†, eller 25. b3, D×c5† 26. Kb1, S×b5 med matrusel på a3.

24. Sd8×e6 Lb5—d3!

Med truslen 25.—, S×a2† 26. S×a2, Sb3† mat!

25. Lg2—d5 Df8—f5

26. Se6×d4 Df5×d5

27. Sd4—c2!

Den sorte dronning kunne naturligvis ikke slås på grund af matten på a2.

27. Lg7×c3

28. b2×c3 Dd5×a2

29. c3×b4 opgivet.

Hvid undgik den sidste fælde 29. S×b4?, Db1† mat.

Parti nr. 3102*Siciliansk.*

Spillet i den internationale turnering i Gotha.

Hvid: *Pachman*, Tjekoslovakiet.Sort: *Vasjukov*, Sovjetunionen.

- | | |
|-----------|--------|
| 1. e2—e4 | c7—c5 |
| 2. g2—g3 | Sb8—c6 |
| 3. Lf1—g2 | g7—g6 |
| 4. Sg1—e2 | Lf8—g7 |
| 5. 0—0 | d7—d6 |
| 6. c2—c3 | e7—e5 |
| 7. d2—d3 | Sg8—e7 |
| 8. Lc1—e3 | 0—0 |
| 9. d3—d4 | c5×d4 |
| 10. c3×d4 | d6—d5 |

11. Sb1—c3 e5×d4
 Her var 11.—, Le6 at foretrække.
 12. Se2×d4 d5×e4
 13. Sd4×c6 Se7×c6
 14. Le3—c5 Tf8—e8
 15. Sc3×e4 Dd8—a5
- På 15.—, L×b2 ville Pachman fortsætte med 16. Sd6, Te5 17. Tb1.
 16. Dd1—e1
 Med truslen 17. Sf6†
 16. Lc8—f5
 17. De1×a5 Sc6×a5
 18. Se4—d6 Te8—e2
 19. Ta1—e1 Te2×b2
 20. Lg1—d5 Lf5—e6?
- Bedre var 20.—, Lh3, f. eks. 21. S×f7, T d2! eller 21. Te7, L×f1.
 21. Te1×e6! f7×e6
 22. Ld5×e6† Kg8—h8
 23. Sd6—f7† Kh8—g8
 24. Tf1—d1 Tb2—e2
- På 24.—, Te8 kunne hvid fortsætte med 25. Sg5†, Kh8 26. Td7, Sc6 27. Lb3, Sa5 28. Ld4!
 25. Sf7—g5† Kg8—h8
 26. Td1—d7

- Nu truer hvid med 27. Ld4.
 26. Sa5—c6
 27. Le6—d5 Sc6—e5
 28. Td7—e7! Te2—e1†
 29. Kg1—g2 Se5—d3
- Her undgår springeren ikke sin skæbne. Men også efter 29.—, h6 30. Sf7†, S×f7 31. T×e1 ville det hvide løberpar hurtigt afgøre slaget.

30. Sg5—f7† Kh8—g8
 31. Sf7—e5† Kg8—h8
 32. Se5×d3 Te1×e7
 33. Lc5×e7 Tb8—c8
 34. Le7—d6! b7—b6
- På 34.—, Td8 ville blot følge 35. Se5.
 35. Sd3—e5 Tc8—c2
 36. Ld5—b3 Tc2—b2
 37. Kg2—f3 a7—a5
 38. Se5—c4 a5—a4
 39. Sc4×b2 a4×b3
 40. a2×b3 Lg7×b2
 41. Kf3—e4 Kh8—g8
 42. Ld6—e5 Lb2—a3
 43. Ke4—d5 Kg8—f7
 44. Le5—d4 b6—b5
 45. h2—h4 opgivet.
- Noter efter Deutsche Schachzeitung.*

Løsninger til kombinationsøvelser side 181

- (Tritschler—Schindler, Zittau 1956).
 Hvid slog på d6, hvorefter han på sorts svar 1.—, Lf6 — g5†! gav op. Der kunne følge 2. Kc1—b1 (2. f4?, L×f4), Tf8—d8, og hvid må give dronningen på grund af mattruslen på d1.
- (A. Teller—S. Tartakover, Hastings 1926—27).
 1.—, Te8×e2†! 2. Ke1×e2, Lc8—a6†
 3. Ke2—d2, Dc5—f2† 4. Kd2—c3, Ta8—b2 (truer med 5.—, Db2† mat) 5. Tc1—b1, Df2—c5† 6. Kc3—d2, Dc5—d4† 7. Kd2—c2 (eller 7. Kc1, Dc3† 8. Dc2, De3† 9. Kd1, Le2†! 10. Ke1, Ld3† og vinder). Dd4—c4† 8. Kc2—d2, Dc4—d3† 9. opgivet.
- (Grünfeld—Tartakover, Wien 1922).
 1.—, Ld5×g2!! 2. Tg5—g4 (eller 2. K×g2, Ke3! 3. Kg1, f3 4. Tg3, Tg8 5. T×e2†, K×e2 6. T×g8, f2 og vinder. Eller 2. T×g2, f3, 3. Tf2, Ke3 og vinder). 2.—, Lg2—f3! (mere nøjagtigt end 2.—, Ke3 3. T×e2†, K×e2 4. T×g2†)
 3. Tg4×f4†, Kd4—e3 4. Tf4—f7 (eller 4. Tc4, Kf2 5. Tcc1, Tg8 6. h4, Tg2† 7. Kh3, Lg4† mat). 4.—, Ke3—f2 5. opgivet.
 På f. eks. 5. T×e2†, T×e2 6. T×a7 følger Te1 og mat på h1.
- (Vidmar—Tarrasch, Nürnberg 1906).
 1. Se5—c6, Td8—c8 2. Le3—f4†!, Sg8—f6 3. Td1—e1†, Sf6—e4 4. Te1×e4†!, opgivet.
 På 4.—, f×e4 følger 5. Dg4†, Kf7 6. T

- ×d7, medens 4.—, d×e4 besvares med 5. d5†, K×d5 6. Dd1†, Ke6 7. Db3† mat, eller 6.—, Kc4 7. Sa5 eller Se5†† mat.
- (Snosko-Borovsky—Hellbach, St. Petersburg 1906).
 1. e3—e4!, d5×e4 (eller 1.—, Db4 2. L×g7!, K×g7 3. Tg3†, Kf8 4. D×h6† og vinder) 2. Tc3—g3, Kg8—f8 3. Ld4×g7†, Tf7×g7 4. De6—f6†, opgivet.
 - (Studie af M. B. Neiman, »Schachmatny Wjestnik» 1914).
 1. Se4—f6!!, Kf5×f6 (tvungent, da sort ellers bliver mat i to træk) 2. e2—e4, e6—e5! 3. Lh6—g7†, Kf6—e6 4. f4—f5†, Ke6×d6 5. Lg7—f8, Dd7—e7 6. f5—f6!!, De7×f8 med remis, da hvid står pat.

Løserturneringen

Total oktober: H. Boas (alle ÷ 70) 318 (21), A. K. Buhelt (alle ÷ 64, 67) 208(12), A. Dithmer (alle) 420(4), Holger Hansen (alle ÷ 64, 69) 92(1), J. P. Jensen (alle ÷ 67, 72) 271(5), Johan Jørgensen (alle ÷ 70, 72) 441(3), Hans P. Larsen (alle ÷ 67) 82 (2), Jan Mortensen (alle) 486(2), Hakon Nielsen (63, 65, 66, 68—71) 18(1), N. J. Nielsen (63, 65, 66, 68—71) 20(1), V. Røpke (alle) 131 (27), A. Tipsmark (alle ÷ 67) 468 (8) og øvrige lødere uforandrede.

OPGAVEAFDELINGEN

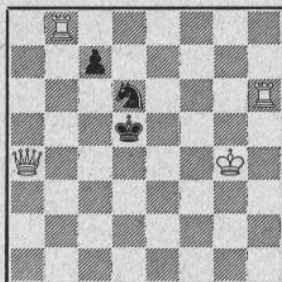
under ledelse af P. Rasch Nielsen og O. G. Lauritzen

7282. Frithiof Lindgren †
Svenska Dagbladet 1925.



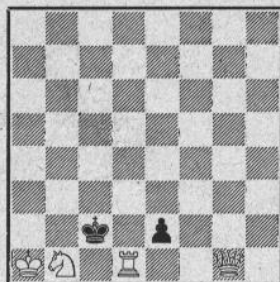
Mat i 5 træk.

7283. Frithiof Lindgren †
Casopsis Ceskoslov. Sach. 1921



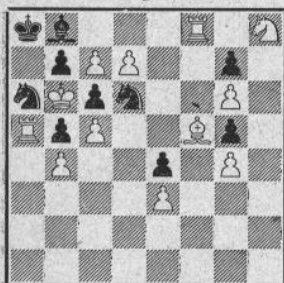
Mat i 3 træk.

7284. Frithiof Lindgren †
1. pr. Sveriges Schachf. 1929



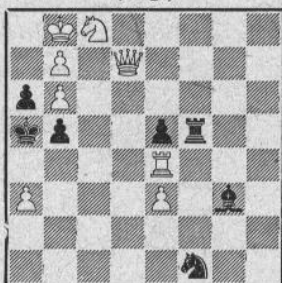
Mat i 2 træk.

7285. Frithiof Lindgren †
»Fata Morgana« 1922



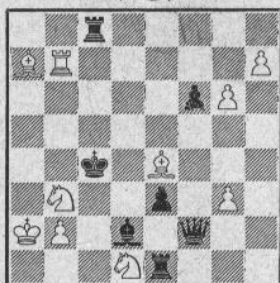
Selvmat i 2 træk.

7286. H. Hultberg, Sverige
(orig.)



Mat i 3 træk.

7287. H. Hultberg, Sverige
(orig.)



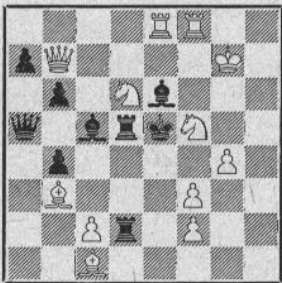
Mat i 3 træk.

7288. K. Hannemann, Kbhvn.
(orig.)



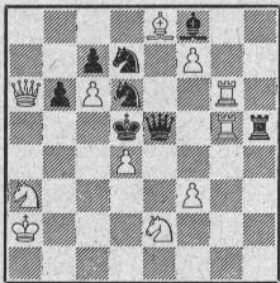
Mat i 2 træk.

7289. Lars Larsen, Espe
(orig.)



Mat i 2 træk.

7290. Ing. Szügyi, Ungarn
(orig.)



Mat i 2 træk.

Frithiof Lindgren døde den 8. november efter længere tids sygdom, kun 60 år gammel. Som ganske ung begyndte han at komponere opgaver og nåede at offentliggøre mellem seks og syv hundrede. Verden over var han kendt ikke blot som opgaveforfatter, men også som redaktør af den højtestimerede skakspalte i »Eskilstuna-Kuriren«. I kraft af sin lysende intelligens og sikre smag blev han en skattet dommer i op-

gaveturneringer, sidst i Dansk Skakproblem Klubs jubilæumsturnering i år. Danske problemister, hvoraf en del havde den glæde at se og høre ham demonstrere og kommentere opgaver ved et møde i DSK for et års tid siden, vil holde mindet om ham i ære.

Med forset har vi her udvalgt tre af hans miniaturer, nr. 7282—7284, da fremstilling af gode miniatureopgaver er et kriterium på sandt

mesterskab. Nr. 7285 viser i skinspil plus løsing en triplering af et interessant tema.

Gustav Jönsson:

Mine bedste problemer

I en lille bog på 130 sider har forfatteren udvalgt og kommenteret 122 af sine opgaver, med en enkelt undtagelse alle to-trækkere. Gustav Jönsson er kendt som en dygtig og dybsindig komponist, hvorfor denne samling af hans bedste opgaver nok vil kunne interessere mange.

Bogen er trykt og udgivet af Walther Jørgensen, Damagervej 12, København, hos hvem den fås for 10 kr.

Hjælpepartturneringen

1. juli 1956 til 30. juni 1957

Blandt de fremkomne opgaver har vi desværre ikke fundet nogen præmieværdig, bortset fra nr. 7184 af T. Kardos. Men da denne opgave er sendt os som en julehilsen, som forfatteren måske også har sendt til andre tidsskrifter, har vi ment at måtte holde den udenfor turneringen. O. G. L. — P. R. N.

Skakbladets internationale problemturnering 1958

Skakbladet continues the running tourney for 1958 with two movers (prizes 20, 15, 10 kr.), three movers (30, 15, 10 kr.) and with problems in four or more moves (one prize 25 kr. or two prizes 15 and 10 kr.), further with self-mates in two or more moves (two bookprizes). The helpmate-tourney (any number of moves) continues for the period 1. juli 1957 to 30. juni 1958 (prizes 15 kr. and 10 kr., provided worthy problems are found). Send to P. Rasch Nielsen, Damhus Boulevard 37, Copenhagen, Valby, Denmark.

Løsninger

til opgaverne i oktobernummeret

Nr. 7261 af I. Iversen: 1. g7, Le7 2. g×Th8(D)†. 1.—, L×g7 2. Dh4†. 1.—, Lg6 2. g×Th8(D)†. 1.—, Kh5 2. g×Th8(D)†. 1.—, K×g7 2. Dg5†. 1.—, T ~ 2. Df6†.

Nr. 7262 af J. Halumbirek: 1. Td5, c6 2. Ta5. 1.—, c5 2. Tf5. 1.—, ~ 2. Td8 mat.

Nr. 7263 af H. Frøberg: 1. Sd7!

Nr. 7264 af O. G. Lauritzen: 1. L×d5, truer 2. Sb3 3. b5, mat. 1.—, Tf7, h7 2. Lc6. 1. 1.—, Te7 2. Sb3. 1.—, Tg6, Tg5, Lf7 2. b8(S)†. 1.—, Tg8 2. c5. 1.—, Sb8 2. Sb3. En rekordagtig samling rene mat på samme felt a6 (fem modelmat plus en ren). Det kan meget let overses, at truslen strander på 1.—, Tf7 (V.R.)

Nr. 7265 af P. Rasch Nielsen: 1. Tg5. K og B spærrer gensidigt på d6. I tilgift en spærring ved 1.—, d7—d5. (O.G.L.)

Nr. 7266 af P. Rasch Nielsen: 1. Sc7. K, D og T spærrer to og to gensidigt (altså ialt 6 spærringer). Muligvis en førstefremstilling. (O.G.L.)

Nr. 7267 af S. Limbach: 1. Th8 2. Kg8 3. Kh7 4. Kg6 5. Th7 6. Sg5. En pudsig løsing. (O.G.L.)

Nr. 7268 af W. Weber: 1. Sa5, Kc1 2. Da4 3. Sc4† 4. Dc2† Trækpligt. (V.R.)

Nr. 7269 af G. Thomas: Skinspil: 1.—, g3 2. c8(S) Lf7 mat. Løsning: 1. c8(S), g3 2. Sa7, Sc1 mat.

Nr. 7270 af G. Thomas: Skinspil: 1.—, f5† 2. g5, g5 mat. Løsning: 1. Dg3, f5† 2. Kh3, g4 mat.

Nr. 7271 af Max Jacobs: 1. La1, a5 2. T b6, b6 3. Ld4, b7 4. Lg1, a8(D) mat.

Nr. 7272 af J. Ragó og T. Kardos: 1. Lh7, Lc3 2. Le5, Lf7 mat og 1. Te5, Lb5 2. Sd6†, T×d6 mat.

Dansk Skak Unions korrespondanceturneringer

Turneringsleder: Skakforhandler Axel Nielsen, Egebæksvej 7, Odense, tlf. 5250, giro 9638, og lærer T. Krake, Melbyesvej 1, Odense, tlf. 14389. (Tilmeldelser, indskud og præmieønsker sendes til Axel Nielsen. Rapporter over afsluttede partier, tidsoverskridelser o. lign. sendes til T. Krake). Repræsentant i ICCF og leder i internationale turn.: Lektor Arne Henriksen, Tarm. Giro 105915.

Nye grupper startes, når der foreligger 7 tilmeldelser (mesterklassen 9). Indskud: Mesterklassen kr. 15,00, 1. kl. kr. 12,00, 2., 3. og 4. kl. kr. 10,00.

Nye deltagere kan melde sig til 2., 3. eller 4. klasse efter spillestyrke, alle øvrige spillere til den klasse, hvor de i henhold til tidligere resultater hører hjemme.

Tilmeldelser sker lettest bag på giroblanketen ved indbetaling af indskudet.

Spillerne må ikke forvente at modtage startbrev, før indskudet er betalt.

Ved forespørgsler, der ønskes besvaret *direkte*, må der vedlægges svarporto.

Afsluttede partier.

L-56: Johs. Christiansen vundet over H. Hulgaard og remis med K. Stoltze. Gunnar Nielsen remis med Krarup Dinsen. K. Stoltze vundet over J. P. Jensen.

Stillingen i L-56 er nu følgende, idet tallet i parentes angiver ikke afsluttede partier: Gunnar Nielsen 7 (0), C. Krarup Dinsen 6½ (3), S. From 5½ (2), P. Korning 5 (3) *antagelig, men partiafskrifter udbedes*, K. Stoltze 4½ (2), M. Steengaard 4 (0), Frede Jensen 3 (2), Johs. Christiansen 2½ (3), H. Hulgaard 1½ (3), V. Westermann 1½ (5) og J. P. Jensen 0 (5).

Alt tyder på, at C. Krarup Dinsen vil gen- tage succesen fra forrige turnering, hvor han sejrede overlegent.

M 122: 9/6, 9-3. — 123: 6/8. — 124: 6/8, 6/1, 5/1, 8-9.

I klasse: 226: Partiet 1 mod 5 indsendes til bedømmelse. — 233: 4/2, 4/3, afskrifter ud- bedes fra 1 og 5. — 234: 2/6, 4/1, 4/3, 3/1. — 235: 1/4, 3/5, 3/6, 3/7. — 236: 5/2, 5/4, 3/2. — 237: 1/4, 2/1, 4/7. — 238: 7/3. — 239: 2/6, 2/3.

II klasse: 436: 4-5. — 439: 1-7. — 441: 1/7. — 442: 4-7. — 444: 7/5. — 448: 4-6, 3/5, 5-7, 7/1. — 449: 4/3, 4/1. — 450: 5/2, 5/1, 5/3, 4/1. — 451: 3/2.

III klasse: 511: Spiller 2 mod 4? — 517: 3/6. — 520: 3/2, 1/7. — 522: 6/4, 3/4, 3/5, 1/4. — 523: 5/6, 2/1. — 524: 7/1, 2-5, 5-6, 5/7. — 525: 7/2. — 526: 3/6, 3/4. — 527: 3/1, nr. 5 taber alle.

IV klasse: 399: 3-7. — 402: 2/6, bedømte partier: 1-4, 1-6. — 403: Nr. 2 skal indsende afskrifter mod 5 og 7. — 407: 2/1, 2/3, 2/4, 2/6, 7/2, 7/1. — 411: 4/2, 5/2, 7/2, 5/4, 2/6. — 413: 7/6, 2/3, 1/6. — 414: 4/1, 5/2, 6/1, 1/7, 4/7, 2/7, 3/7, 5/4, 2/1, 6/7. — 415: 4/2. — 417: 6/1.

T. Krake.

Afsluttede grupper.

I 232:

1. H. Brase, Tinglev	4	2-3.	16,00
2. Chr. Jensen, Dagnæs	2		
3. Osv. Larsen, Sierslev	2		
4. Chr. Hedegaard, Egeris	2		
5. Gram-Pedersen, Aarhus	1½		
6. E. Vognsen, Glostrup	4	2-3.	16,00
7. Bjørn Laursen, Glostrup	5½	1.	24,00

II 423:

1. Ib Pedersen, Rønnede	3½	3.	5,00
2. K. Vilhelmsen, Vejen	1½		
3. J. Hartmann, Roskilde	1		
4. A. Mortensen, Sjørslev	4½	1.	18,00
5. E. L. Jensen, Tarm	2		
6. H. Lange, Lem	4	2.	14,00
7. Andreas Jensen, Sarup	3½	3.	5,00

II 443:

1. P. Schou, Knabstrup	4	2.	14,00
2. H. Jugel, Aarhus	1		
3. H. Madsen, Skælskør	2		
4. S. Schmidt, Silkeborg	3	3.	5,00
5. Kjeld O. Rasmussen, Leby	5½	1.	18,00
6. Kr. Sand, Ølgod	3	3.	5,00
7. E. L. Jensen, Tarm	2½		

II 446:

1. Jørgen Madsen, Stormark	5	1-2.	16,00
2. Eric Brøndum, København	0		
3. Ejnar Knudsen, Hellerup	3½	3.	10,00
4. N. A. Abildgaard, Kjellerup	2½		
5. G. Østerballe, Frederiksh.	2		
6. Rs. Rasmussen, Kolding	3		
7. Preben Nielsen, Hillerød	5	1-2.	16,00

III 506:

1. Frits Christensen, Bjørnslev	0		
2. V. Gandrup, Lillerød	4	2-3.	12,00
3. Sv. Lilhauge, Aarhus	5½	1.	18,00
4. J. M. Jensen, Sdr. Omme	0		
5. M. Poulsen, Østrup	3½		
6. R. Rachlev, Græsted	3		
7. Orla Jensen, Harboøre	4	2-3.	12,00

Axel Nielsen.

ICCF

Verdensturneringer startes i alle klasser (champion-, mester-, I, II og II) med nye grupper, så snart sådanne er tilmeldt 7 spillere; hver deltager skal spille 6 spil, og blandt deltagerne i hver gruppe er næsten altid én eller to fra oversøiske lande. Jeg kan meget anbefale disse interessante turneringer, hvortil man kan melde sig hos mig samtidig med ønsket om klasse (champion fortrinsvis for landsholdsspillere) og med angivelse af tydeligt navn og adresse. Betalingen for en gruppe er kr. 14,00, nemlig kr. 6,50 i indskud, kr. 5,50 for de obligatoriske resultatbulletiner (pr. år) og kr. 2,00 til turneringslederen.

Europa-Cup

I disse mere snævert europæiske turneringer kan man også tilmelde sig hos mig, og der er samme klasser og betingelser som i ICCF; prisen er kr. 8,50 pr. turnering (kr. 6,50 + kr. 2,00); gennemgående får man i disse turneringer særlig modstandere fra Tyskland og dets nabolande samt fra Norden.

Landskampen mod Norge.

Der er pr. midten af november tilmeldt ca. 20 danske korrespondancespillere; da Norge på forhånd har udtaget et meget stærkt hold, håber jeg i nærmeste fremtid at måtte modtage en række tilmeldinger blandt de stærkeste og stærkere i Danmark; se iøvrigt anmeldelsen i november. Seneste frist for tilmelding er 10. december.

Verdensmesterskabet II.

Nye resultater: Schmid, Tyskland, remis mod Endzelins og vundet over Bergraser og Laustsen; Lundqvist remis mod Balogh. — Øjeblikkelig stilling i toppen: Lundqvist er færdig og har 9½ points. Schmid rykker faretruende ind på Lundqvist og har 8 points (mangler 3 partier); Ragosin står også fint med 6 points (mangler 6 partier); endnu 4 har teoretisk chance for at true Lundqvists førerstilling, men sandsynligvis skal vinderen af VM søges mellem ovennævnte 3 spillere.

Nogle resultater fra Europa-Cup.

Gruppevindere er i øjeblikket følgende danske spillere: championklassen: Julius Nielsen, København, og Kurt Stoltze, Nysted; II klasse: Dr. Alf Andersen, Kolding.

Arne Henriksen.

"NYA" TIDSKRIFT FÖR SCHACK

Från januari 1958 utkommer Tidskrift för Schack åter som Sveriges Schackförbunds officiella organ. Redaktionen kommer att utökas kraftigt och den nya redaktionsledningen är fast beslutet att ge tidskriftens läsare full valuta för den låga prenumrationsavgiften.

Som fasta medarbetare har vi försäkrat oss om en rad stormästare och internationella mästare. Deras medverkan garanterar att tidskriftens läsare i fortsättningen får de teoretiska nyheterna direkt samt högaktuella artiklar och partikommentarer.

1958 blir rikt på schackhändelser, bl. a. VM-match Smyslov-Botvinnik, schackolympiad i München, stor amerikansk turnering i Dallas med nordiskt deltagande etc.

Ett axplock ur de första numren:

Erik Lundin kåserar, Gideon Ståhlberg skildrar VM-matchen.

Paul Keres skriver om sicilianska varianter, Ragozin om ryskt schackliv.

Alexander Kotov berättar om Aljechin.

Salo Flohr och V. Pirc: Aktuellt från Sovjet och Jugoslavien, partier.

O'Kelly fortsätter med sina spelöppningsöver-sikter och Max Euwe behandlar slutspel.

Laszlo Szabo och Bent Larsen kommenterar partier från zonturneringen i Holland.

Olafsson och Bent Larsen spelar i stortturnering i USA och rapporterar därifrån.

Eigil Pedersen, Kaila och Barda lämnar nordiska glimtar.

Svenska medarbetare: bl. a. Bror Larsson och A. Hildebrand (problem och studier), Hugo Bjørk, Z. Nilsson, K. Sköld.

Beställningar i Danmark genom Skakhuset, Köpenhamn, Axel Nielsens Skakforlag, Odense, och Dansk Skakforlag, Åbybro.

Prenumerationspriser är d. kr. 21,00.

TIDSKRIFT FÖR SCHACK

Redaktör och ansvarig utgivare: Jostein Westberg · Redaktionssekreterare: Bengt Hörberg och Börje Norén,
Sveavägen 163, Stockholm Va., Tel. 33 40 30

SKAK - HÅNDBOGEN

er utkommet i ny och revideret udgave. Uundværlig for enhver skakklub. Den kan købes enten hos vore annoncører eller mod indbetaling af kr. 3,50 plus porto 20 øre på giro 20 801 til

**Skakbladets ekspedition,
Siamvej 20, København S.**

SKAKBLADET, udgivet af Dansk Skak Union, udgår hver måned. Abonnement kan tegnes på bladets ekspedition samt på postkontorerne i Danmark, Norge og Sverige à kr. 7,50 pr. år, øvrige udland kr. 9,00 pr. år. Enkelte numre fås i ekspeditionen à kr. 0,75.

Dansk Skak Union: Formand: Civilingeniør H. V. Tuxen, c/o Svolvlyrefabrikken, Fredericia. Tlf. 515 A.

Kasserer: Kasserer A. Buusmann, Siamvej 20, København S. Tlf. Amager 2852.

Sekr. og propagandaleder: Lærer Børge Borgå, »Strandgårdens«, Kystvej 46, Åbenrå. Tlf. 21437.

Korrespondanceafdelingen: Skakforhandler Axel Nielsen, Egebæksvej 7, Odense, tlf. 5250, og lærer T. Krake, Melbyesvej 1, Odense, tlf. 14389.

Redaktionen: Ledende redaktør: Skakforhandler Axel Nielsen, Egebæksvej 7, Odense. Tlf. 5250.

Opgaveafdelingen: P. Rasch Nielsen, Damhusboulevard 37, København Valby, og

O. G. Lauritzen, Alekistevej 213 a¹, Vanløse.

Skakbladets ekspedition: Siamvej 20, København S. Tlf. Amager 2852.

Afliveret til postvæsenet 30. november 1957

TO DANSKE NYHEDER

<i>Bent Larsen</i> : Aabningsspillet, 135 sider	12,75
Fra anmeldelserne citerer vi: Det er ikke en bog, der følger de sædvanlige linier, idet Bent Larsen er så dejlig fri for den tørre oprensning af varianter. Ganske vist er der 50 sider med varianter, men selv dette tørre stof giver Bent Larsen liv. Forfatteren lægger hovedvægten på, at læserne får den rette forståelse af åbningstrækkene. Den danske skakverden må være vor eneste stormester taknemlig for, at han med denne bog vil undervise os almindelige skakspillere. (Jyll.).	
<i>Dr. M. Euwe og Kramer</i> : Midtspillet, 6. del. Initiativet, 55 diagrammer	6,75
Fra anmeldelserne citerer vi: I 1952 påbegyndte forlaget udgivelsen af det 12 bind store værk om midtspillet, hvoraf bd. 6 nu foreligger. Som i de foregående bind består lærestoffet for størstedelen af praktiske eksempler, og bogen indeholder et par og tredive udførligt kommenterede partier fra mesterpraksis i de sidste 50 år. Vi har tidligere anbefalet disse bøger for enhver fremadstræbende skakspiller og gør det igen. (Herning Folkebl.).	
<i>Dr. Euwe og Kramer</i> : Midtspillet. I: Officerernes indbyrdes værdi. II: Centrums formationer. III: Forskellige bondeformationer. VI: Kampen om de åbne linier. Pr. bd.	4,75
V: Svage bønder	5,75
<i>Bjørn Nielsen</i> : Sådan lærer De let at spille skak (nyt oplag)	3,75
Samt de øvrige bøger af Bjørn Nielsen og dr. Euwe, som vi har udgivet.	
<i>Skakspilleren</i> : Politikens håndbog	6,75
<i>Stefan Zweig</i> : Skaknovelle. Denne mesterlige bog vil glæde enhver skakspiller. 7. opl.	6,50
<i>Europamannschaftsmeisterschaft im Schach</i> . Finålekamppe i Wien-Baden 22.-28. aug. 1957. 120 partier med mange diagrammer og fotos	5,60
<i>Taimanov</i> , russisk. Stormester, Niemoindisk, 450 spalter, 357 diagrammer, dansk notation	5,90
<i>U. A. Kan</i> : Forsvaret i skakpartiet, russisk, 71 diagrammer	1,80
<i>Kotov</i> : Das Schacherbe Aljechin, 480 sider. Bogen indeholder 182 af den afdøde verdensmesters bedste partier. Indbundet kun	17,80
<i>Pachmann</i> : Moderne Schachtheori, bd. I, II, III, indb.	19,60, 15,60
<i>Paul Müller og Hans Ratgeb</i> : Schach der Nationen. Olympiaden i Moskva 1956, 188 sider, indb.	29,50

Julegave-forslag

Skakalbum for korrespondancespillere, 6 komplette spil med stålspiral i ryggen og plads til slæde brikker	16,50
Indbunden noteringsbog til 250 partier. Ved hvert parti er der diagram	15,75
Rajah rejseskak. Meget fiks sort æske med diagram og plastic brikker. Plads til slæde brikker i de sidstnævnte størrelser	16,00, 22,00
Lommeskak, fiks, plads til slæde brikker. Pluviusin 10,00 - Skind	13,00
Desuden alt i plastic- og træbrikker.	
Brætter i pap og træ. Sidstnævnte til	16,50, 26,00, 29,00, 32,00, 60,00
Korrespondancepakke, skakkort, noteringshæfter og -lister.	
Skakure: Jupiter I-II: 58,00, 53,00 - Springer	85,00

DANSK SKAKFORLAG - Aabybro - Telf. 82

DANMARKS STØRSTE OG ÆLDSTE SPECIALFORRETNING I SKAK

Ny indehaver: M. K. Jørgensen, Aabybro boghandel.

Dansk giro 18863 — Omgående franco levering — 8 dages returret — Svensk giro 4205