

SKAK

Bladet

Medlemsblad for
DANSK SKAK UNION

Indhold:

Ved årsskiftet	Månedens parti
Nyheder	Månedens slutspil
Jubilæumskonkurrence	Partier
Kandidatturneringen	Opgaveafdelingen
Kombinationsovelser	Korrespondanceturn.



50. ÅRGANG

JANUAR 1954

Abonnement à kr. 7,50 tegnes hos postvæsenet

Løssalg pr. nummer

75 øre

Nu er SKAKURE billige!!!

Grundet heldigt indkøb er vi nu i stand til at tilbyde de kendte og stærke tyske „Stern“ skakure til hidtil billigste pris. Værkerne er de bedste, der kan fremskaffes, og de har en usædvanlig let gang. Med gangviser og faldvinge og indbygget i nydelige polerede kasser, der er 17 cm lange, 9½ cm høje og 6 cm brede; en behagelig mellemstørrelse. Kasserne er helt lukkede, så stilleskruerne ikke så let fjernes af uvedkommende.

„Stern“ skakur, model I, alm. opretstående 55,00
 „Stern“ skakur, model II, med skrå forside 63,00

Absolut bedste tyske ure, der har været fremme efter krigen.

PRISFALD PÅ PLASTIKBRIKKER!!!

Vi har foretaget en betydelig prisnedsættelse på de elegante og fine PLASTIC-skakbrikker. Disse brikker må nu blive hvermands eje. Bliver aldrig anderledes, da farven går helt igennem materialet.

Plasticbrikker, unionsmodel, i alm. æske før kr. 18,00 — NU 16,00
 Plasticbrikker, unionsmodel, m. bly og filt i bunden, i luksusæske før 36,00 — NU 28,00
 Plasticbrikker, international „Staunton“ model, med bly og filt i bunden, i træske 26,00

PRÆMIER MED SKAKMOTIVER

Benyt Dem af vort store udvalg i specielle SKAKPRÆMIER, når det gælder præmier til klub-, by-, amts- eller korrespondanceturneringer. Præmier fås til alle priser mellem kr. 5,50 og 32,00.

Skriv efter brochurer.

Pæn gravering udføres.

Axel Nielsen, Egebaksvej 7, Odense
 Telefon 5250 — Giro 9638



**Dansk
 Skak
 Union's
 emblem
 I sølv**

med knap kr. 3,50 pr. stk.
 + porto
 mod indbetaling på giro
 20801 ell. ved indsendelse
 af frimærker.

FIDE's regler

kr. 1,00 pr. stk. + porto
 mod indbetaling på giro
 20801 ell. ved indsendelse
 af frimærker.

*Skakbladets
 ekspedition*

Siamvej 20, København S.



**P. O. Pedersens
 Skakfabrik**

Største fabrik i Norden
 St. Kongensgade 21, Kbh. K.
 Pa. 5037-4437-437

Serie Lommeskak

Model 1953/celluloidbrikker.

„Analyse“ Toer 4,00
 „Gruppe“ Firer 6,00
 „Hold“ Sekser 8,00
 „Korrespond.“ Otter 10,00
 „Mester“ Tier 12,00
 „Klasse“ Tolver 14,00
 Omslag ekstra 2,00



Serie Lommeskak

Model 1948	Karton klippe	Glans karton brikker
Toer	2,00	2,50
Firer	2,50	3,50
Sekser	3,00	4,50
Otter	3,50	5,50
Tier	4,00	6,50
Tolver	4,50	7,50

SKAKHUSET Studiestræde 24 . København K.
 Telefon Byen 6291 . Giro 86178

SKAKBLADET

Januar 1954 . Nr. 1 . 50. årgang . Redaktion: Villads Junker

Medlemsblad for Dansk Skak Union

Ved årsskiiftet

Med udgangen af 1953 sættes der punktum for det år, der markerede unionens 50 årige beståen. Har vi da til vore efterkommere afleveret dette år på en sådan måde, at vi kan være det bekendt, og at året kan stå for saglig kritik, når næste afsnit af unionens historie skal skrives? Vi lader uhildede fælde dommen og nøjes med her at fastslå, at der ikke tidligere i unionens levetid i et enkelt år har været så mange og betydende arrangementer som i 1953.

Arrangementerne begyndte med unionens jubelæumsturering i Horsens, efterfulgtes af turneringen om verdensmesterskabet for juniore i København, hvorigennem der indhøstedes værdifulde erfaringer for eventuelt kommende internationale turneringer, Nordisk Turnering i Esbjerg og sluttede med den svensk—danske landkamp i København.

Uden virkelig bistand fra medlemmernes side havde gennemførelsen af disse arrangementer ikke været muligt, og det var med tilfredshed, vi konstaterede, at den nødvendige bistand beredvilligt blev ydet. Når hertil kommer, at pressen, radioen og endog fjernsynet omfattede arrangementerne med stor interesse, mener vi derigennem at have skabt en good-will, der fremover vil blive til gavn for dansk skakliv og være med til at få medlemskurven til at gå i den rigtige retning, for på dette område synes der at være nogen stilstand.

Har det så været muligt at gennemføre disse arrangementer, uden at unionens beskedne formue er blevet angrebet? Dette kan besvares med et Ja. Efter alt at dømme vil unionens

regnskab for 1953 ikke vise underskud. Når dette har været muligt, har jubilæumslotteriet sin andel heri. Selv om ikke alle 10.000 lod-sedler, der var udsendt, blev solgt, må vi være tilfredse med udbyttet af det lille spæde forsøg, vi har gjort på dette område.

I det år vi går ind i, kan vi fejre endnu et jubilæum, idet det den 3. juli 1954 er 50 år siden, det første nummer af „Skakbladet“ så dagens lys. Vi ville gerne manifestere denne begivenhed ved at give medlemmerne meddelelse om, at i fremtiden bliver „Skakbladet“, der lider af kronisk pladsmangel, på 20 sider og omslag, men da en udvidelse på de 4 sider vil veje tungt på unionens budget, tør vi ikke love, at udvidelsen vil blive en realitet. Det er imidlertid et af de spørgsmål, som hovedbestyrelsen i særlig grad har sin opmærksomhed henvendt på.

Af fastlagte internationale arrangementer i 1954, hvor Dansk Skak Union må vise flaget, er først zoneturneringen i Czechoslovakiet, og hvortil vi kan sende een repræsentant, i foråret. I september kommer FIDE's holdturnering i Buenos Aires. For deltagerne i denne turnering vil turen utvivlsomt blive en enestående oplevelse, og da resultaterne i landsholdsklassen ved enkeltmandturneringen i Aarhus i påsken må blive retningsgivende for holdets sammensætning, må det påregnes, at denne turnering vil blive fulgt med særlig interesse.

Med tak for godt og behageligt samarbejde og for al bistand i jubilæumsåret sender vi alle nær og fjern de bedste ønsker for et godt og lykkeligt 1954.

F. K. Villumsen.

NYHEDER

Landkamp USSR—Østrig.

På hjemrejsen fra kandidatturneringen i Schweiz gjorde det russiske rejseselskab ophold i Wien og spillede en dobbeltrundig landkamp med 10 spillere. Man „skånede“ stormestrene Smyslov, Bronstein, Keres, Kotov og Boleslavsky, men „reserverne“ var stærke nok til at vinde så komfortabelt som 17½—2½ uden tabsparti. På de tre første pladser slog

Petrosjan, Geller og Taimanov henholdsvis *Lokvene, Robatsch* og *Beni* i begge partier. Resten af det russiske hold bestod af *Averbach, Tolush, Flobr, Lilienthal, Simagin, Moisejew* og *Sokolosky*.

Opatija.

Der sker stadig noget i Jugoslavien. Nu er der nylig afholdt en stor turnering i Opatija

(Abazzia) med 18 spillere. Den unge *Matanovic* vandt med 13 p. Nr. 2 *Fuderer* 12 p., nr. 3 *Rabar* 11 p., nr. 4—6 *Ivkov* (der åbenbart har fundet formen efter juniorturneringen), *Pirc* og så først en ikke-jugoslav *Unzicker* med 10 p., nr. 7—8 *Donner*, Holland, og *Milic* med 9 p.

Venezia.

Under mæceen *Szabados'* auspicer er den traditionelle turnering i Venezia blevet spillet. Den blev en stor triumf for den ældste deltager, *Canal*, Peru, der sejrede med 10 p. af 13, *Castaldi*, Italien, og *L. Schmid*, Tyskland, 9 p., *Bbend*, Schweiz, og *Kinzel*, Østrig, 7½ p., *Dunkelblum*, Belgien, *Paoli*, Italien, *van Scheltinga*, Holland, og *Toran*, Spanien, 7 p., *Udovicic*, Jugoslavien, 6 p., *Heidenfeld*, Sydafrika, 5 p.

Mesterskabet for Tyskland

spilledes samlet for Øst- og Vesttyskland i Leipzig med 11 runder efter Schweizer-systemet. Dette systems hårde krav gjorde, at favoritten *Unzicker* ikke kunne hjemføre sejren, men måtte dele førstepladsen med den nedefra fremstøtende *L. Schmitt* med 9 p., nr. 3 *Bertil Koch* 8½ p., nr. 4—6 *Uhlmann*, *Hermann* og *Reilstab* 8 p. Derefter kom *Abues*, *Niepbau* og *Maier* 7½ p.

Collijn-jubilæum.

I anledning af 75-årsdagen for Ludvig Collijns fødsel har der i Stockholm været afholdt en række store arrangementer. Der er således spillet en veteranturnering (vundet af *S. Krenzisky*), en eliteturnering med begrænset tid (vundet af *E. Lundin*), en match mellem Stockholm og provinsen (vundet af provinsen med 17—13), en match mellem bestyrelserne for Stockholm og centralforbundet (vundet af førstnævnte) og en match mellem damer og journalister (dødt løb).

Arrangementerne afsluttedes med en vellykket festlighed, hvor Ludvig Collijns minde blev hædret; hvad denne mand har betydet for svensk skak, ja, for skak i hele Norden, kan ikke vurderes for højt.

Jens Enevoldsen i international lyn.

I Leyden (Holland) har der været afholdt en lynturnering i anledning af klubbens 90-årsdag. I den fineste klasse deltog 16 internationale spillere, deriblandt *Jens Enevoldsen*. Resultatet blev, at *O'Kelly*, Belgien, vandt med 11 p., *v. d. Berg*, Holland, 10½ p., *Bernstein*, Frankrig, 10 p., *Mübring*, Holland, 9½ p., *Cortlever*, Holland, 8½ p., *Jens Enevoldsen* 8½ p., efterfulgt af *Barendrengt*, *Golombek*, *Doerner*, *Bouwmeester*, *van Steenis*, *van Scheltinga*, *Popel*, *Dunkelblum*, *Donner* og *Christoffel*.

Stormestre i korrespondanceskak.

Efter afslutningen af turneringen om verdensmesterskabet i korrespondanceskak har FIDE udnævnt *Purdy*, Australien, *H. Malmgren*, Sverige, *M. Napolitano*, Italien, og *O. Barda*, Norge, til stormestre i korrespondanceskak, og *Mitchell*, England, og *Watzl*, Østrig, til internationale mestre.

Den københavnske klubiturnering.

I 2. runde vandt F.S. stort over Studenterne med 7—3, K.S. slog V.S. med 6—4, og I.K. Su.S. 6½—3½.

F.S., der hidtil har vundet store sejre, måtte i 3. runde indkassere et knebent nederlag på hjemmebane mod K.S., der vandt 5½—4½ uden at dette dog giver anledning til ængstelse for F.S.s 1. plads. Studenterne vandt 7—3 over I.K., og Su.S. vandt 7½—2½ over V.S.

Stillingen er nu: F.S. 21 p., K.S. og S.S. 16½ p., I.K. og Su.S. 14½ p. og V.S. 7 p.

Hjørring Skakklub 50 år.

I anledning af klubbens jubilæum afholdtes en reception, ligesom den årlige match mellem Hjørring og Frederikshavn indgik i arrangementet. I kampen fører Hjørring med 7½ p. mod 6½ p. med 4 partier til bedømmelse. C. M. Petersen, Randers (tidligere Hjørring), udnævntes til æresmedlem.

Aalborg amts enkeltmandsturnering.

Mesterklassen vandtes af Nick. Christensen, Hadsund, og Emil Sørensen, Aabybro, med 4½ p., 1. kl. af Perregaard, Aars, 5 p., 2. kl. af Hans Nielsen, Nørresundby, 6 p., 3. kl. af Jens Madsen, Nørresundby, efter lodtrækning med Marthinus Jensen, Aalborg, begge 5 p.

Amtskredskampe.

Københavns amt.

Roskilde 15/11. 78 spillere.

A-kl.: Køge 4½, Roskilde 2½, Taastrup 2.

B-kl.: „Tårnet“, Roskilde, 3½, Roskilde 2½.

C-kl.: Taastrup 5, Ejby 3, Roskilde 3, Køge 1.

D-kl.: Taastrup 3½, Svogerslev 2½.

E-kl.: Taastrup 3, Roskilde 3. — Omkamp:

Taastrup 4, Roskilde 2.

Da amtskredsformanden, Ejler K. Hansen, Roskilde, ikke ønskede at fortsætte, nyvalgte L. Larsen, Taastrup, til amtskredsformand.

Frederiksborg amt, øst.

Helsingør 8/11. 78 spillere.

A-kl.: Helsingør 4, Hellebæk 2.

B-kl.: Helsingør uden kamp.

C-kl.: Helsingør 5, Borsholm 3, Hellebæk 3, Humlebæk 1.

D-kl.: Hørsholm 4, Vedbæk 3, Helsingør 2.

E-kl.: Hellebæk 6, Humlebæk 2, Helsingør 1.

Frederiksborg amt, vest.

Hillerød 1/11. 132 spillere.

A-kl.: Frederikssund 5, Hillerød 2, Lillerød 2.

B-kl.: Helsing 3½, Holte-Virum 3, Hundested 2½.

C-kl.: Græsted 5, Frederikssund 3½, Fredensborg 3, Hillerød ½.

D-kl.: Frederiksværk 6, Hillerød 4, Fredensborg 2½, Lillerød 1½, Frederikssund 1.

E-kl.: Holte-Virum 4, Helsing 3½, Hillerød 3½, Fredensborg 3, Skævinge 3, Kynby 2, Skuldelev 2.

Til amtskredsformand for Frederiksborg amt valgte Paul Tange, Frederikssund.

Sorø amt.

Slagelse 6/12. 144 spillere.

A-kl.: Korsør 3½, Slagelse 3½, Fuglebjerg 3, Skelskør 2.

B-kl.: Stenlille 4, Ringsted 3, Sandved 3, Sorø 2.

C-kl.: Solbjerg 4½, Slagelse 3½, Bisserup 3½, Sorø 2½, Dalmose 2, Korsør 2.

D-kl.: Egeslevmagle 5, Sorø 3½, Gunderslev 3, Stenlille 2½, Forlev 2½, Korsør 1½.

E-kl.: Slagelse 5, Ringsted 4, Gunderslev 1½, Sorø 1½.

M. C. Jensen, Stenlille, genvalgte til amtskredsformand.

Holbæk amt.

Kalundborg 15/11. 78 spillere.

A-kl.: Kalundborg 5½, Nykøbing S. 2, Uby 1½.

B-kl.: Vig 4, Kalundborg 2½, Hørve 2½.

C-kl.: Faarevejle 4½, Nykøbing S. 1½.

D-kl.: Uby 5½, Kalundborg 2½, Faarevejle 1.

E-kl.: Asnæs 3, Kalundborg 3. Første omkamp endte uafgjort, hvorefter Asnæs vandt den sidste med 4—2.

Amtskredsformanden I. P. Brørup, Nykøbing S., genvalgte.

Maribo amt.

Maribo 15/11. 108 spillere.

A-kl.: Maribo 3½, Nykøbing F. 2½.

B-kl.: Nykøbing F. 4½, Maribo 4, Vejringe 4, Stubbekøbing 3½, Sollested 2½, Nakskov 1½, Tillitse 1.

C-kl.: Nysted 4, Nykøbing F. 2.

D-kl.: Eskildstrup 4½, Svinbjerg 4, Maribo 2½, Nykøbing F. 1.

E-kl.: Herritslev 4½, Stubbekøbing 3, Nysted 1½.

N. Skoubo, Nykøbing F., genvalgte til amtskredsformand.

Svendborg amt.

Ring 15/11. 186 spillere.

A-kl.: Vejle-Allested 5½, Espe 3½, Kværndrup 2½, Stenstrup 2, Svendborg 1½.

B-kl.: Kværndrup 4, Sdr. Højrup 4, Søby, Ærø, 3½, Haastrup 3, Faaborg 2, Tårnet 1½. Omkampen vandtes af Sdr. Højrup.

C-kl.: Gudbjerg 5, Ryslinge 3½, Søby, Ærø,

3½, Herrested 3½, Vejle-Allested 2½, Faaborg 2½, Stenstrup ½.

D-kl.: Sdr. Lyndelse 4½, Svendborg 4½, Tårnet 4, Ollerup 3, Marstal 2½, Vejle-Allested 1½, Ryslinge 1. Omkampen vandtes af Sdr. Lyndelse.

E-kl.: Søby, Ærø, 5, Haastrup 3, Vejle-Allested 3, Ollerup 2½, Herrested 2½, Sdr. Lyndelse 2.

Amtskredsformanden H. Gotfredsen, Svendborg, genvalgte.

Assens amt.

Glamsbjerg 8/11. 84 spillere.

A-kl.: Indslev 4½, Glamsbjerg 1½.

B-kl.: Assens 3½, Middelfart 2½.

C-kl.: Kauslunde 6, Indslev 3½, Glamsbjerg 1½, Middelfart 1.

D-kl.: Indslev 4, Kauslunde 3, Assens 2½, Haarby 2½.

E-kl.: Haarby 6, Assens 0.

Til amtskredsformand genvalgte H. P. Hansen, Assens.

Hjørring amt.

Hjørring 22/11. 120 spillere.

A-kl.: Frederikshavn 5, Hjørring 3½, Sindal 3½, Brønderslev 2, Vraa 1.

B-kl.: Sæby 4½, Frederikshavn 3½, Hjørring 1.

C-kl.: Sindal 4½, Hjørring Arb. Sk. 4, Hjørring 3½, Brønderslev 3, Sæby 0.

D-kl.: Uggerby 5, Hjørring 2, Brønderslev 2.

E-kl.: Hjørring Arb. Sk. 5, Uggerby 3½, Sindal 3, Hjørring ½.

Til amtskredsformand genvalgte Bernh. Larsen, Hjørring.

Thisted amt.

Thisted 22/11. 96 spillere.

A-kl.: Thisted 4, Hurup 3, Fjerritslev 2½, Nykøbing 2½.

B-kl.: Thisted 5, Fjerritslev 2½, Østerild 1½.

C-kl.: Thisted 3½, Nykøbing 3, Fjerritslev 3, Hurup 2½.

D-kl.: Taarnet, Aalborg, 5, Thisted 2½.

E-kl.: Korsholm 5, Nykøbing 3, Thisted 1.

Amtskredsformanden V. Sp. Poulsen, Kjellerup, genvalgte.

Aalborg amt.

Aalborg 22/11. 204 spillere.

A-kl.: Aalborg S. 3½, Nørresundby 3½, SØVendsyssel 3½, Hadsund 1½. Omkampen vandtes af Aalborg med 6!, de to andre klubber 1½.

B-kl.: Aabybro 4, Nørresundby 3½, Aalborg S. 2½, Springeren, Aalborg, 2.

C-kl.: Taarnet, Aalborg, 5, Nørresundby 4½, Skibsted 4, Hadsund 3½, SØVendsyssel 3, Vaarst 2½, Vejgaard 2½, Rørdal 2½, Aalborg S. 1½, Springeren, Aalborg, 1. Omkampen vandtes af Nørresundby med 4½, Taarnet, Aalborg, 2½, Skibsted 2.

D-kl.: Skibsted 4½, Taarnet, Aalborg, 4½, Nørresundby 4, Aalborg S. 2½, Aabybro 2, Vejgaard 2, Springeren, Aalborg, 1½. Omkampen vandtes af Taarnet 3½, Skibsted 2½.

E-kl.: Aabybro 5, Mou 4, Aalborg S. 4, Birkelse 3½, Vejgaard 3, Tylstrup 3, Taarnet, Aalborg, 2, Rørdal 2, Nørresundby ½. Omkampen vandtes af Aabybro 3½, Aalborg S. 2½.

Den siden 1. maj 1953 fungerende amtskredsformand A. Nørre Andersen, Aalborg, valgtes til amtskredsformand.

Randers amt.

Grenaa 29/11. 54 spillere.

A-kl.: Randers 4, Grenaa 2.

B-kl.: Uggelhuse 4½, Skakklubben 1946 3, Veggerslev 2½, Grenaa 2.

C-kl.: Randers 4, Uggelhuse 4, Grenaa 1. K. Koch Nielsen, Uggelhuse, genvalgtes til amtskredsformand.

Viborg amt.

Viborg 8/11. 144 spillere.

A-kl.: Viborg 4, Hauge 4, Skive 2, Kjellerup 2.

B-kl.: Viborg 5, Kjellerup 4, Rødkjærbro 3, Skive 3, Møldrups 2½, Karup 2, Bjerringbro 1½.

C-kl.: Hauge 4, Viborg 3½, Rødkjærbro 3½, Knudstrup 2½, Bjerringbro 2½, Skive 2.

D-kl.: Viborg 5½, Frederiks 3, Rindsholm 2, Kjellerup 1½.

E-kl.: Sparkær 4, Viborg 3, Skive 2.

Til amtskredsformand genvalgtes D. V. Nielsen, Viborg.

Ringkøbing amt.

Holstebro 15/11. 216 spillere.

A-kl.: Lemvig 5, Herning 1926 4, Holstebro 3½, Herning S. 3½, Skjern 3, Ringkøbing 1½, Uglev ½.

B-kl.: Kibæk 4½, Vinderup 4½, Skjern 4, Herning S. 3, Lemvig 2, Herning 1926 0. Omkampen vandtes af Vinderup 4½, Kibæk 1½.

C-kl.: Lind 4, Vemb 4, Uglev 3½, Herning S. 3½, Holstebro 2½, Bøvlingbjerg 2, Herning 1926 1½. Lind vandt omkampen 3½, Vemb 2½.

D-kl.: Vemb 4½, Hjerm 4, Holstebro 4, Herning S. 4, Herning 1926 3½, Struer 3, Sørvad 2½, Skjern 2, Vinderup 1½, Aulum 1. Omkamp: Holstebro 4, Hjerm 3½, Vemb 2½, Herning S. 2.

E-kl.: Herning 1926 4, Holstebro 4, Skjern 3½, Herning S. 2½, Kibæk 2½, Sørvad 1½. Omkampen vandtes af Holstebro 5, Herning 1926 1.

Amtskredsformanden Ernst Mortensen, Herning, genvalgtes.

Aarhus amt.

Beder 8/11. 132 spillere.

A-kl.: Aarhus Nordre 4, Aarhus S. 2.

B-kl.: Aarhus Nordre 3½, Aros, Aarhus, 2½.

C-kl.: Aros, Aarhus, 4½, Aarhus S. 4½, Odder 3½, Aarhus Nordre 2½, Beder 0.

D-kl.: Aarhus S. 5½, Odder 4, Aarhus Nordre 3, Viby 3, Aarhus KFUM 1½, Beder 1.

E-kl.: Aarhus S. 6, Aros, Aarhus, 4½, Aarhus Nordre 3½, Aarhus KFUM 2, Viby 1½, Odder 1½, Beder 1½.

Til amtskredsformand genvalgtes S. Thomsen, Aarhus.

Skanderborg amt.

Brødstrup 8/11. 78 spillere.

A-kl.: Brødstrup 3½, Horsens S. 3, Skanderborg 2½.

B-kl.: Sorring 3½, Skanderborg 2½.

C-kl.: Brødstrup 4½, Horsens S. 1½.

D-kl.: „1950“, Horsens, 3, Skanderborg 3. „1950“ vandt omkampen med 4—2.

E-kl.: „1950“, Horsens, 5, Thorsø 4, Gl. Rye 3, Skanderborg 0.

Amtskredsformanden Alfr. Hammer, Brødstrup, genvalgtes.

Vejle amt.

Vejle 15/11. 126 spillere.

A-kl.: „Evans“, Vejle, 4, Kolding S. 3½, „Springeren“, Kolding, 3½, Vejle S. 3, Grejsdalen 2½, Fredericia 1½.

B-kl.: „Evans“, Vejle, 4, Fredericia 3, Kolding S. 2.

C-kl.: Thyregod 4, Kolding S. 4, „Springeren“, Kolding, 4, „Evans“, Vejle, 3, Grejsdalen 3, Thåulov 0. Omkampen endte uafgjort, hvorefter „Springeren“ vandt lodtrækningen.

D-kl.: „Springeren“, Kolding, 4, Grønberg 3, „Evans“, Vejle, 2.

E-kl.: Mølvang 6, Vejle S. 2, „Evans“, Vejle 1.

Viggo Larsen, Vejle, genvalgtes til amtskredsformand.

Ribe amt.

Esbjerg 8/11. 144 spillere.

A-kl.: Ribe 5, Esbjerg 3½, Ølgod 3, Varde 3, Vejen 2½, Outrup 2½, Hejnsvig 1½.

B-kl.: Esbjerg 5, Vejen 3, Agerbæk 3, Holsted 3, Hejnsvig 2, Aare 2.

C-kl.: Jandrup 5, Vorbasse 3, Esbjerg 3, Ølgod 2, Bramminge 2.

D-kl.: Tistrup 5, Esbjerg 3, Ribe 1.

E-kl.: Esbjerg 4½, Vorbasse 2½, Ribe 2.

Til amtskredsformand genvalgtes L. M. Pedersen, Vejen.

Tønder amt.

Tinglev 1/12. 54 spillere.

A-kl.: Ingen deltagere.

B-kl.: Tønder 5, Hjortkær 4, Tinglev 2½, Rødekro ½.

C-kl.: Tønder 4½, Tinglev 3½, Hjortkær 1.

D-kl.: Rødekro 4, Padborg 2.

Amtskredsformanden Th. Raun Pedersen, Tinglev, genvalgtes.

Fra klubberne:

Taastrup har til ny formand valgt Laurits Larsen. Der oprettes et spilleudvalg på 3 medlemmer til at varetage turneringerne.

Aarhus Skakklub har på sin generalforsamling nyvalgt I. Schmidt til formand og P. Korning til næstformand, da G. A. K. Nielsen og P. Hinge ikke ønskede genvalg. Ved en efterfølgende festlig sammenkomst for medlemmerne i anledning af klubbens 50-års jubilæum udnævntes A. Erichsen, Hemmer Hansen, B. Larsen og Rygaard til æresmedlemmer. — Klubbens hidtil eneste æresmedlem G. A. K. Nielsen hyldedes for sin indsats for klubben som mangeårig formand, under hvis ledelse

klubben nåede frem til den førende stilling i provinsen. — Klubben spiller fremtidig i i Haandværkerforeningen i Klostergade hver tirsdag.

Odder har til ny formand valgt Leo Lindberg i stedet for Chr. Rasmussen, der ikke ønskede genvalg.

Nye Medlemmer.

Vi byder en ny klub hjertelig velkommen i unionen:

3. hovedkreds. *Sandholt Lyndelse Skakklub*. 8 medlemmer og 4 juniore. Formand: Lærer Sv. Aage Nielsen, Sandholt Lyndelse, Højrup. Spillested: Skolen, tirsdag.

Jubilæumskonkurrence

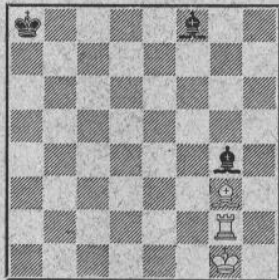
„Skakbladet“ går med dette nummer ind i sin 50. årgang og udskriver i denne anledning en jubilæumskonkurrence, som vi håber, at læserne vil slutte op om i stort tal. Vi kan love en spændende og afvekslende konkurrence, hvor der er muligheder for såvel den helt stærke løser som for den løser, der har et heldigt greb i posen. Den, der ikke alene tror at kunne hjælpes af fru Fortuna, kan selv hjælpe til for at forbedre chancen.

Hver måned i denne årgangs numre bringes tre opgaver, hvor man kun ved, at hvid er i træk, og så gælder det om at finde ud af, hvad resultatet bliver: Vinder hvid eller sort

eller bliver partiet remis ved bedste spil fra begge parter? (altså som ved vore julekonkurrencer). I hovedkonkurrencen gives der points for løsnings mere eller mindre fuldkommenhed, så her lønner det sig at være grundig. I bikonkurrencen skal kun selve resultatet (hvid eller sort gevinst eller remis) angives.

Vi skal senere vende tilbage til, hvordan løsninger skal indsendes, ligesom præmielister vil blive offentliggjort, men anbefaler allerede nu, at læserne tager fat på opgaverne, da der bliver nok at spekulere på året ud. God fornøjelse!

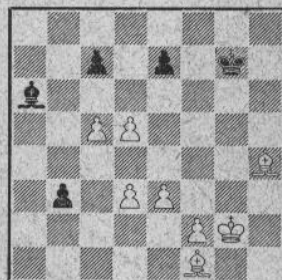
Nr. 1.



Nr. 2.



Nr. 3.



Kandidatturneringen i Schweiz

Af Bent Larsen og Villads Junker. (Fortsat).

Efter afslutningen af første halvdel af turneringen var stillingen følgende: Smyslov 9½ p., Reshevsky og Bronstein 8½ p., Najdorf 8 p., Petrosjan, Euwe og Boleslavsky 7½ p.,

Taimanov og Keres 7 p., Kotov 6½ p., Gligoric, Averbach, Szabo og Geller 6 p. og Ståhlberg 3½ p.



16. runde

Bronstein—Taimanov	1/2—1/2	Dronningindisk	24
Reshevsky—Najdorf	1/2—1/2	Kongeindisk	14
Keres—Petrosjan	1—0	Kongeindisk	56
Smyslov—Averbach	1/2—1/2	Dronninggambit	25
Geller—Szabo	1/2—1/2	Nimzoindisk	78
Kotov—Euwe	1/2—1/2	Katalansk	36
Boleslavsky—Stahlberg	1/2—1/2	Fransk	42

Keres får en fordelagtig stilling med angrebsmuligheder, og trods Petrosjans smidige forsvar lykkes det ham til sidst at få hul på kongefløjen. Geller har omtrent gevinststilling, men Szabo klarer sig med nød og næppe. Da Geller til sidst ikke mere kan spille på gevinst, tager Szabo fat med en plusbonde, men re-

mis'en er 99 pct. sikker. Ved at slå på c4 opnår Euwe en merbonde gennem hele partiet og ikke mere. Partiet Boleslavsky—Stahlberg bliver givet remis umiddelbart efter et træk, der giver hvid dronning mod tårn og springer; stillingen er så lukket, at der ikke er gevinstchancer.

17. runde

Stahlberg—Kotov	0—1	Oldindisk	62
Euwe—Geller	0—1	Kongeindisk	64
Szabo—Smyslov	1/2—1/2	Dronninggambit	33
Averbach—Keres	1/2—1/2	Spansk	22
Petrosjan—Reshevsky	1/2—1/2	Kongeindisk i forhånden	30
Najdorf—Bronstein	1/2—1/2	Nimzoindisk	21
Taimanov—Gligoric	0—1	Siciliansk	47

Stahlberg og Kotov laverer meget længe, og da der til sidst sker noget, er det i svenskerens favor. Kotov tager konsekvensen og giver en kvalitet, hvorved han nogenlunde kan holde den gående. I tidnød giver Stahlberg kvaliteten tilbage, og resten af partiet står i russerens tegn. Geller får langsomt bid. En kombination indbringer Szabo et slutspil med en merbonde, hvorefter han må erkende, at bonden er svagelig og nytteløs. Petrosjan foretager et kortvarigt angrebsforsøg, men sorts stilling er gennemsolid.

I kandidatturneringen 1950 i Budapest lancerede *Lilienthal* en åbningsnyhed: 1. e4, c5 2. Sf3, d6 3. Lb5†, Ld7 4. L×L†, D×L 5. 0—0, Sc6 6. Te1, Sf6 7. d4, c×d 8. Lg5, som i kandidatturneringen 1953 gendrives af Gligoric med 8.—, d5! Herefter ses intet tilfredsstillende for hvid; i partiet beholder sort efter 9. L×S, g×L 10. e×d, D×d 11. Sc3, Dd7 12. Se4, 0—0—0 med *god stilling* en merbonde, hvad han ikke gør efter 8.—, e5 9. L×S, g×L 10. c3.

18. runde

Gligoric—Najdorf	1/2—1/2	Siciliansk	28
Bronstein—Petrosjan	1/2—1/2	Oldindisk	32
Reshevsky—Averbach	1—0	Nimzoindisk	44
Keres—Szabo	1/2—1/2	Siciliansk	57
Smyslov—Euwe	1—0	Kongeindisk i forhånden	68
Geller—Stahlberg	1/2—1/2	Fransk	41
Kotov—Boleslavsky	0—1	Kongeindisk	69

Parti nr. 2733

Nimzoindisk.

Hvid: *Reshevsky*. Sort: *Averbach*.

1. d4, Sf6 2. c4, e6 3. Sc3, Lb4 4. e3, 0—0 5. Sge2.

Ofte spillet af Reshevsky.

5.—, d5 6. a3, Le7.

Efter 6.—, L×S† 7. S×L, b6 8. b4! har hvid fordel (*Reshevsky*—van den Berg, Amsterdam 1950, „Skakbladet“ parti nr. 2546, 1951).

7. c×d, e×d.

I betragtning kommer også 7.—, S×d 8. S×S, e×S 9. g3 (*Reshevsky*—Botvinnik, AVRO 1938).

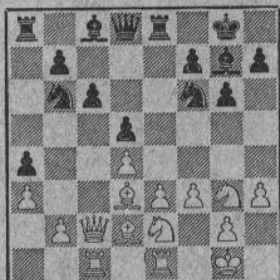
8. Sg3.

Her spilles ofte 8. g3.

8.—, Le6 9. Ld3, Sbd7 10. 0—0, c6?

Hermed overlader baghånden alt initiativ til hvid. Der måtte ubetinget spilles 10.—, c5, hvorefter sort får noget officersspil for den isolerede bonde. Iøvrigt ville c5 sikkert allerede i 8. træk have været udlignende, f. eks. 8.—, c5 9. d×c, L×c 10. b4, d4! 11. b×L, d×S.

11. Ld2, Te8 12. Dc2, a5 13. Sc2, Sb6
14. Sf4, Ld7 15. Tfe1, Lf8 16. f3, Lc8
17. Tac1, g6 18. Sfe2, Lg7 19. h3, a4.



20. e4!

Der kom den! Resten af partiet gennemfører Reshevsky i uimodstælig og kendt elegant stil.

20. —, d×e 21. f×e, Le6 22. Le3, Lb3
23. Dd2, Sfd7 24. Lg5, f6 25. Le3, Sf8
26. h4, Lf7 27. h5, Se6 28. Tfl, Lf8
29. Tf2, Sd7 30. Tef1, c5.

Endelig! Men alt for sent: det hvide tryk er uimodstæligt.

31. d5, Se7 32. h×g, h×g 33. Tf4, b5
34. Th4, Se5 35. Kh1, Dd7?

Sort, der indser sin vanskelige stilling, forsøger at komplicere, hvilket er dømt til at mislykkes.

36. T×f, Sg4 37. Lg5!, Lg7.

Det gik ikke med 37. —, S×T 38. L×S, Lg7 39. L×L, K×L 40. Dh6†, Kf6 41. Tf4†, Ke7 42. T×L† o. s. v.

38. Tf4, Se5 39. Lf6, L×L 40. T×L, Kg7 41. Dg5, Th8 42. Sf5†, D×S 43. T×D, T×T† 44. Kgl, opgivet.

Parti nr. 2734

Kongeindisk i forhånden.

Hvid: Smyslov. Sort: Enwe.

1. Sf3, Sf6 2. g3, d5 3. Lg2, Lf5 4. 0—0, Sbd7 5. d3, e6 6. Sbd2, h6 7. e4!?

Et interessant bondeoffer.

7. —, d×e 8. d×e, S×e 9. Sd4, S×S 10. L×S, Lh7 11. Lc3(?)

Meget stærkt i betragtning kommer her 11. S×c(1), b×S 12. L×c. Hvid får et stærkt tryk, og bindingen af Sd7 er yderst generende for sort (hvilket tydeligt viser sig i varianten 12. —, Tc8? 13. La5!). Hvis hvid på denne måde kunne komme i fordel, beviser dette dog intet om korrektheden af 7. e4, thi så skulle sort have spillet 9. —, Sd6.

11. —, Dc7 12. Df3, e5 13. Tfe1, 0—0—0 14. Sb3, f6 15. La5, Sb6.

Ikke nogen egentlig fejl, men 15. —, b6 16. Lc3, Sb8 evt. fulgt af Lh7—g8—d5 havde været bekvemmere for sort. Hvid havde da næppe haft nok for bonden.

16. e4, Td3.

16. —, c5 havde også visse ulemper, svækkelsen af diagonalen og muligheden b4.

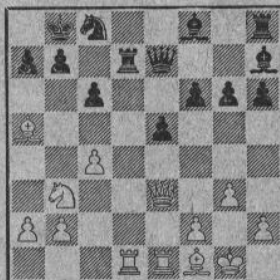
17. Dh5, De7 18. Lf1, g6.

Tvunget.

19. Dc2, Td7 20. Dc3.

20. Lh3, f5 21. D×e, D×D o. s. v. ville give sort fordel. Også i næste træk undlader hvid at tilbageerobre bonden.

20. —, Kb8 21. Tad1, Sc8?



Herefter findes ingen redning. 21. —, Lg8 havde givet sort gode chancer for at klare den, han havde da haft muligheden Th7. Efter f. eks. 21. —, Lg8 22. L×S, a×L 23. D×b, Th7 24. f4, Db4! står sort godt.

22. Lh3!, T×T 23. T×T, f5.

Td7 kan ikke tillades, men nu følger nogle smukke og instruktive vendinger, der udnytter e5's svaghed.

24. Lb4!, Df6.

På 24. —, De6 eller Dc7 følger med ødelæggende kraft 25. Lc3, Lg7 26. Sc5; men 24. —, De8 kom i betragtning for efter 25. Lc3, Lg7 26. Sc5 at spille Sb6. Hvid kan dog roligt svare 27. b3 for at følge efter med a2— a4— a5; herimod ses intet tilfredsstillende forsvaret.

25. Lc3, Lg7 26. Sc5, Ka8.

26. —, Sb6 27. Td7! er ikke bedre.

27. S×b!, K×S 28. Td7†, Ka8.

Efter 28. —, Kb8 29. T×L eller 28. —, Ka6 29. c5 er det straks slut.

29. Dc5(?)

Dette vinder, og det havde Smyslov vel forudberegnet, da han ofrede springeren. Gevinsten kunne imidlertid fremtvinges langt hurtigere med 29. Lg2!, der indeholder de samme trusler som tekstrækket, nemlig 30. L×e og T×L. Den smukke hovedvariant ser således ud: 29. Lg2, Te8 30. L×e!, T×L 31. D×T!

29. —, Sb6 30. T×L, D×T 31. L×e, Dd7 32. L×T.

Merbonde, løberpar, stærk stilling, naturligvis skal hvid vinde, men det tager endnu lang tid. Resten gengives uden kommentarer.

32. —, Kb7 33. Ld4, De6 34. Lf1, Lg8 35. b3, f4 36. a4, f×g 37. h×g, Lf7 38. a5, Sc8 39. Lg2, Dd6 40. a6†, K×a 41. L×e, D×D 42. L×D, Sb6 43. Kf1, Le6 44. Ke2, Sd7 45. Ld4, Ka5 46. Lc3†, Kb6 47. Le4, g5 48. Ld4†, Ka5

49. L×a, Kb4 50. Lc2, Kc3 51. Ld1, Se5
52. Ke3, Sc6 53. Lb6, g4 54. Kf4, h5
55. Le3, Sa5 56. Ke5, Lc8 57. c5, S×b
58. Le2, Sa5 59. Lb5, Sc4† 60. Kf4, S×L
61. f×S, Kb4 62. Le8, h4 63. g×h, K×c
64. h5, g3 65. K×g, Kd5 66. h6, Lf5 67.
Kf4, Lh7 68. Kg5, opgivet.



Ret tidligt får Szabo tårn plus 2 bønder for 2 springere; dette interessante slutspil ebber dog ud til remis.

Gennem alle partiets faser har svenskeren en isoleret centrumsbonde, men stillingen er iøvrigt sund, og Geller får aldrig reelle gevinstchancer.



Parti nr. 2735

Kongeindisk.

Hvid: *Kotov.* Sort: *Boleslavsky.*

1. e4, Sf6 2. Sc3, g6 3. g3, Lg7 4. Lg2, d6 5. Sf3, 0—0 6. 0—0, c5 7. d4, Sc6 8. d5, Sa5 9. Dd3.

Vi er havnet i den jugoslaviske variant af kongeindisk. Teoretikerne er endnu ikke kommet til klarhed over, hvorledes hvid bedst imødegår den sorte aktion på dronningfløjen. I stedet for teksttrækket anbefales ofte 9. Sd2.

9. —, a6 10. Sd2, Tb8 11. b3, b5 12. Tb1, b×c 13. S×c.

13. b×c var nok en nuance bedre for at lade sort beholde den lidt akavet placerede Sa5.

13. —, S×S 14. D×S, Se8 15. Lb2, Se7 16. Sd1, Tb4 17. Dc2, L×L 18. S×L, Lf5!

Sort er ude efter feltet d4.

19. e4, Ld7 20. Sd3, Td4.

Feltet var vel egentlig tiltænkt springeren, men tårnet står skam udmærket der.

21. Tfel, e5 22. d×e.

Hvis han ikke slår, kan muligheden f5 komme til at spille en rolle; nu kan hvid håbe på, at d6 før eller senere vil vise sig at være en svaghed.

22. —, S×e 23. Tbd1, Lb5 24. Sc1, Da5 25. Lf1, Te8 26. L×L, a×L 27. Se2, T×T 28. T×T, Sg5 29. Kg2, S×e 30. f3, Sg5 31. T×d, Da8.

Afbytningerne har lettet hvid noget, men der er stadig visse svagheder i hans stilling.

32. Td3, Se6 33. Dd2, b4 34. Kf2, Db8 35. Te3.

Forhindrer Dc5, men nu får sort d-linien, og det er lige så galt. Manøvren Da8—b8—a7 virker særdeles tiltalende.

35. —, Da7! 36. f2.

Hvid kan dårligt spille 36. Kg2 på grund af 36. —, Td8 37. Dc2, c4!

36. —, Td8 37. Dc2, Dd7 38. Ke1, Dd5 39. Sg1, Dd4.

Atter en fiks dronningmanøvre, og samtidig en lille lektion om centrums betydning. Besiddelsen af d-linien sætter sort i stand til at kombinere spil mod begge fløje og derved udmanøvrere modstanderen.

40. De2, Da1† 41. Kf2, Ta8 42. Dd3, T×a† 43. Se2, Dd4 44. Kf3, D×D 45. T×D, Kf8.

Resten er slutspilteknik, som vi lader læseren nyde uforstyrret.

46. Te3, Ke7 47. g4, f5 48. g×f, g×f 49. Sg3, Kf6 50. Te5, Sd4† 51. Ke3, Te2 52. Sh5†, Kg6 53. Sg3, h5 54. h4, Tc3† 55. Kf2, Tf3† 56. Kg2, T×f 57. T×c, T×h 58. Te4, Tg4 59. Kh3, S×b 60. Te8, Sd4 61. Tg8†, Kh6 62. Th8†, Kg5 63. Tg8†, Kf4 64. S×hf, Kf3 65. Tb8, Se6 66. Tb5, Sg5† 67. Kh2, Th4† 68. Kgl, Sh3† 69. Opgivet.

19. runde

Boleslavsky—Geller	0—1
Ståhlberg—Smyslov	1/2—1/2
Euwe—Keres	1/2—1/2
Szabo—Reshevsky	1/2—1/2
Averbach—Bronstein	1/2—1/2
Petrosjan—Gligoric	1—0
Najdorf—Taimanov	1/2—1/2

Siciliansk	41
Dronninggambit	27
Grünfelds forsvar	26
Dronninggambit	27
Kongeindisk	27
Kongeindisk	41
Nimzoindisk	45

Parti nr. 2736

Siciliansk.

Hvid: *Boleslavsky.* Sort: *Geller.*

1. e4, c5 2. Sf3, Sc6 3. d4, c×d 4. S×d, Sf6 5. Sc3, d6 6. g3, Lg4 7. f3, Ld7.

7. —, S×S(?) 8. D×S, L×f 9. Lb5†, Sd7 10. 0—0 giver hvid rigelig erstatning for bonden.

8. Le3, g6 9. Dd2, Lg7 10. 0—0—0, 0—0 11. g4, Tc8 12. Kb1.

Et overflødig forsigtighedstræk? Nej, hvid forhindrer den gængse manøvre 12. —, S×S 13. L×S, Da5 på grund af 14. Sd5! Sort foretrækker derfor at beholde begge sine springere, og han får virkelig megen fornøjelse af dem.

12. —, Se5 13. h4, b5 14. Lh6.

Der er ikke noget at sige til, at hvid ikke har lyst til at tage b-bonden; men 14. h5 var nok det rigtige.

14. —, L×L 15. D×L, T×S!

Hensigten med det foregående træk. Hvid kan overleve angrebet, men sort får positionel erstatning for kvaliteten.

16. b×T, Da5 17. De3, Da3 18. h5, b4 19. Dc1, D×c 20. Db2, Tc8 21. h×g, D×D† 22. K×D, h×g.

Sort har kun een bonde for kvaliteten, men takket være de to stærke springere, der ikke uden videre kan jages væk (23. g5, Sh5, muligvis fulgt af Sf4 eller Sg3), og muligheden Tc3 står han alligevel udmærket.

Hvids næste træk er sandsynligvis ingen overseelse, men et mislykket forsøg på ved hjælp af kombinatoriske vendinger at få sort på glatis.

23. a3?, b×a† 24. K×a, S×f! 25. S×S, Tc3† 26. Kb2, T×S 27. e5, S×g 28. Le2.

Heller ikke 28. e×d hjælper: 28.—, Sf2 29. Td2, S×T 30. d×e, Le8 31. Td8, Te3 med let gevinst.

28.—, Tf2 29. L×S, L×L 30. Tdf1, T×T 31. T×T, d×e 32. c4, Kf8 33. Ta1, Lf3 34. c5, g5 35. T×a, g4 36. Ta3, Ke8 37. Ke1, f5 38. Kd2, f4 39. Ta6, g3 40. Ke1, Le4 41. Opgivet.



Parti nr. 2737

Dronninggambit.

Hvid: Szabo. Sort: Reshevsky.

1. d4, Sf6 2. c4, e6 3. Sf3!

Med dette træk undgår Szabo, at modstanderen spiller sit yndede nimzoindiske forsvar, som så mange af stormestrene forgæves har løbet storm imod — og da navnlig når sort-spilleren hed Reshevsky!

3.—, d5 4. Se3, e5 5. e×d, S×d.

En invitation til remis, idet hovedvarianten 6. e4, S×S 7. b×S, c×d 8. c×d, Lb4† 9. Ld2, L×L†! (ikke 9.—, Da5? 10. Tb1!) 10. D×L, 0—0 11. Lc4, Sc6 12. 0—0, b6 13. Tfd1, Lb7 14. Df4, Df6! giver lige spil (Reshevsky—Fine, Hastings 1937-38). Iøvrigt kunne 5.—, e×d følges af enten 6. g3 med overgang i Schlechter—Rubinstein-varianten eller det endnu skarpere 6. Lg5!

6. e3, Sc6 7. Ld3, S×S?

Med dette, typiske off-day-træk spiller sort alle gode kort fra sig. Spilleligt er 7.—, c×d 8. e×d, g6.

8. b×S, Le7 9. Dc2, g6?

Svækker kongestillingen katastrofalt; bedre var 9.—, h6, men sort har alligevel et yderst besværligt spil.

10. h4!, h5.

Tvunget, da oprulningen 11. h5 ikke kan tillades. Nu er alle den sorte kongestillings felter svækkede, og han må hele tiden holde øje med eventuelle offervendinger.

11. Tb1, Tb8 12. Le4!

Szabo arbejder videre i økonomisk stil; der truer L×S†, og trækket understøtter fremstødet d5.

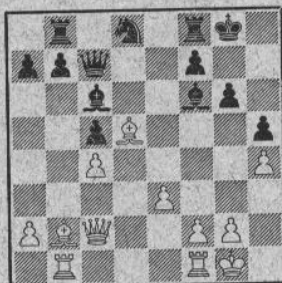
12.—, Dc7 13. 0—0, Ld7 14. d5!, e×d. På 14.—, Se5 følger afgørende 15. S×S, D×S 16. c4!

15. L×d, Lf6 16. Sg5!, Sd8.

En afbytning af springeren ville underbygge det hvide rædselsherredomme over de svækkede sorte felter.

17. c4, Le6 18. Se4, Lg7 19. Lb2, 0—0 20. Sf6†, L×S?

Men alt er jo tabt, også efter 20.—, Kh8 og nu enten 21. f4 eller det meget skarpe 21. g4.



21. L×Lf6?

Kan man nu forstå det? Efter dadel frit spil overser en stormester en mat i to træk: 21. D×g†.

21.—, L×L 22. c×L, Dd6 23. Dc3, D×d 24. Tfd1, Df5 25. e4, De6.

25.—, D×e kan ikke umiddelbart gendrives (26. Lh8, f6 27. L×f, Df5! eller 26. Te1, Df5).

26. Lg7, b6.

Nødvendigt, da 26.—, Te8 strander på 27. Lh8, f6 28. L×f.

27. L×T?

For anden gang glipper det for Szabo, der formodentlig er i tidnød. Efter 27. Lh6, f6 28. Dg3! vinder han let.

27.—, K×L. Remis.

Endnu var der naturligvis spil for hvid, men kommer sorts springer til d4, er der muligvis ikke mere. — Et eksempel, der med rette bør optages i en ny udgave af Znosko-Borovsky: „So darfst du nicht Schach spielen“.

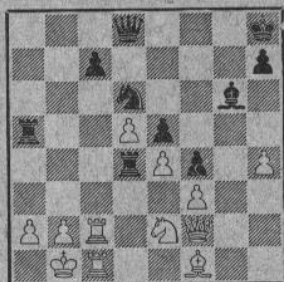


Den slaviske dronninggambit indbringer atter Smyslov en ret let remis. Euwe—Keres følger et stykke tid Euwe—Smyslov (3. runde), og man bemærker, at det er Keres, der springer fra; luftens mildnes ret tidligt af en del afbytninger.

Efter en tids helt lige spil giver Najdorf en bonde; han havde vist forestillet sig at kunne få den tilbage lidt senere, men skønt dette ikke lykkes, holder han slutspillet, takket være sit stærke løberpar.



Gligoric.



Petrosjan.

Stilling efter 37. Sc3—e2?

Gligoric har spillet noget sorgløst i længere tid, men Petrosjan har ikke fundet den stærkeste fortsættelse (37. b3!). I tidnød fulgte der nu:

37. —, Td4 38. Sc3, Td4 39. b3!, Db8 40. h5, L×h 41. Dh4, opgivet.

Med dronningens indtrængen på kongefløjen tabes partiet hurtigt for sort.

I stedet for 37. —, Td4 angiver Gligoric' sekundant *Trifunovic* følgende gevinstfortsættelse for sort:

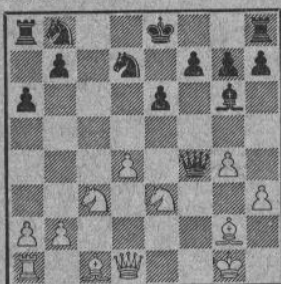
37. —, T×e! 38. f×T, S×e 39. De1 (det eneste), D×d (med matrusel på a2) 40. b3 (eller 40. a3, Sd2† 41. Ka1, Sb3† og vinder), Sd2† 41. Kb2, T×a†! 42. K×T, D×b† 43. Ka1, Da3† 44. Ta2, Sb3 mat.

(Fortsættes).

KOMBINATIONSOVELSER

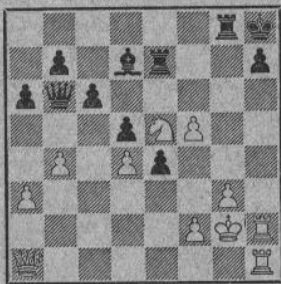
(Løsninger se side 17).

Nr. 1.

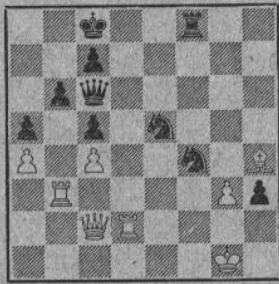


Er 1. Sf5 eller 1. Sed5 det bedste?

Nr. 2.

Hvid trækker. *Lev.*

Nr. 3.



Sort trækker.

Månedens PARTI

Af dr. M. Euwe. (Oversat af H. V. Tuxen).

Gambitspil.

Gambitterne indtager en ganske særlig plads i skakspillet. Oprindeligt har de været tænkt som en slags tricks, altså som midler til at narre modstanderen, og som sådan er de gået over i åbningsteorien, selvom navnet gambit her og der er brugt på forkerte steder, således f. eks. „dronninggambitten“. Derimod finder man de ægte gambitspil i de forskellige varianter af kongegambit.

Gambitterne er altid knyttet til et materielt offer, ofte en bonde; men undertiden endog en officer eller mere. Omvendt kan man ikke stemple ethvert bondeoffer i åbningen som en gambit, da det mest karakteristiske ved gambitten er, at ingen af parterne med sikkerhed ved, hvad det ender med. Dette anser jeg iøvrigt for at være en nødvendig betingelse;

thi i det øjeblik, man skulle kunne bevise, at en gambit er korrekt, så ophører den at være gambit og ender med at være en almindelig kombination.

Begrebet „gambit“ kan i og for sig også anvendes i midtspillet, hvor det egentlig er mere på sin plads, da det i komplicerede stillinger i midtspillet vil være endnu vanskeligere end i åbningen at bevise, hvorvidt gambitten er korrekt eller ikke. Gambitten kan i så fald til en vis grad sammenlignes med „den ubekendte“ fra matematikken. Der findes ofre, hvor det kan bevises, at de er korrekte, og andre om hvilke det omvendte gælder, men der bliver en stor kategori tilbage, hvor hverken det ene eller det andet kan bevises. Det er netop i denne sidste kategori, at gambitterne hører hjemme.

Selvom gambitternes objektive værdi kan være højt problematisk, og selvom ingen af spillerne med sikkerhed ved, om han står bedst eller dårligst, så betyder det bestemt ikke, at spillerne mangler et vist overblik over situationen. Jævnside med og til en vis grad over den kalkulationsmæssige bedømmelse står intuitionen. Det er imidlertid ejendommeligt, at vi ofte intuitivt ved, at en stilling er vundet; men at vor intuition ikke giver os anvisning på, hvorledes målet skal nås, og det er derfor, at gambittens værdi kan stige. Det drejer sig jo ikke om, hvad den objektive bedømmelse siger om ofret; men om modstanderen kan finde den rigtige parade.

Den ene spillers stil kan egne sig bedre for gambitspil end den andens. På forhånd skulle man tro, at kombinationsspillere fortrinsvis anvender gambitter, men det er langt fra altid tilfældet. Adskillige kombinationsspillere stoler mest på eksakte beregninger, og der er af og til positionsspillere, der overrasker med en gambit. Som nu f. eks. den jugoslaviske stormester *Pirc*, der først og fremmest mestrer slutspillet og de langvarige manøvrer i midtspillet. En gang imellem bliver han øjensynlig ked af dette tovtrækkeri og munter sig med en gambit, der gør mangen kombinations-spiller perpleks. Det skete således i nedenstående parti fra den nylig i Opatija afholdte turnering. Hans modstander var den unge schweizer *Kupper*, der fik ilddåben i denne turnering, hvor han i hvert tilfælde nåede sin „Meisterdrittel“ ($\frac{1}{3}$ af de mulige points. O. a.)

Efter at *Pirc* allerede i åbningen havde vist tilbøjelighed til at ville spille gambit (11. d4 og 12. Sd2), fulgte med det 13. træk et dristigt officersoffer, der ved første øjekast ser tåbeligt ud. *Pirc* får to bønder og ikke mere. Stillingen forbliver imidlertid intakt, og modstanderen får slet ikke lejlighed til at anvende sin officer. I det rette øjeblik ser *Pirc* sit snit til at sætte sine bønder i bevægelse, og så viser det sig at være sket. Et bemærkelsesværdigt parti.

Parti nr: 2738

Hollandsk i forhånden.

Spillet i Opatija 1953.

Hvid: *V. Pirc*. Sort: *E. Kupper*.

1. f2—f4 . Sg8—f6

1.—, e5 stiller helt andre problemer. Sammen med sorts næste træk leder partitrækket til det hollandske forsvar med ombyttede farver, hvor det ekstra tempo spiller en vigtig rolle.

2. Sg1—f3 d7—d5

3. e2—e3 g7—g6

4. b2—b3

Det er betydeligt lettere for hvid end for sort at anvende denne dronningfianchetto med held.

4. Lf8—g7

5. Lc1—b2 0—0

6. Lf1—e2 b7—b6

Dersom sort vil udnytte hvids fianchetto ved hjælp af trækket 6.—, c5 efterfulgt af 7.—, d4, kan hvid bedst spille 7. Dc1.

7. 0—0 Lc8—b7

8. Dd1—e1 c7—c5

9. Sf3—e5

Nu ligner det stærkt dronningindisk i forhånden. Hvid er parat til at spille 10. g4.

9. Sf6—d7

En fortrinlig parade, der tvinger hvid til at ændre sine planer, da 10. g4 nu ikke er tilrådeligt af hensyn til 10.—, Dc7.

10. Le2—f3 Dd8—c7

Alt særdeles konsekvent.

11. d2—d4!

Alternativet 11. Sd3 passer ikke med hvids ambitioner. Partitrækket indebærer et bondeoffer som sort ikke så godt kan indlade sig på: 11.—, c×d4 12. e×d4, D×c2, hvorefter 13. La3, Te8 14. Sc3 eller 13. Lc3, og sort er under alle omstændigheder på glatis.

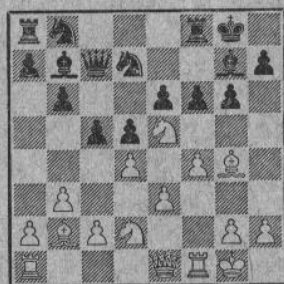
11. Sb1—d2 e7—e6

12. Sb1—d2

Hvid fremturer med sit tilbud. Efter 12.—, c×d4 13. e×d4, D×c2? 14. Sdc4! har hvid gunstigt spil.

12. f7—f6

13. Lf3—g4!



Kan ikke være bedre! Dersom hvid havde tabt dette parti, så havde kritikerne sikkert været rørende enige om, at ofret havde været rent i skoven. Nu, hvor hvid har succes, kommer man til den overbevisning, at sort havde måttet afslå ofret. Det rene vrøvl!

13. f6×e5

14. Lg4×e6+ Kg8—h8

15. d4×e5

Det har altså været denne stilling, hvid ville hen til. Kompensationen for officeren består i to bønder samt muligheden af at anvende dem som angrebsvåben.

15. Dc7—c6?

Partiet er ikke vanskeligt at analysere, idet vi ser, at den sorte dronning i det 20. træk går tilbage til c7, hvorfor sort med andre ord har tabt to tempi. Det rigtige bestod i 15.—, Te8 16. Lh3, Sf8, og f. eks. 17. Sf3, Sc6

18. Dh4, Se7 19. Sg5, Sf5. På denne måde havde sort indtil videre lammet de hvide bønder, med stor chance for at blive situationens herre. Derimod ville returofret 16.—, S×e5 (i stedet for Sf8) have givet hvid et stort udviklingsforspring.

16. Le6—h3 Sb8—a6

Det varer syv lange og syv brede, før dronningspringeren når til den angrebne fløj, og manglen på tilstrækkelig forsvarskapacitet viser sig at være skæbnsvanger.

17. Sd2—f3 Tf8—e8

For at gøre plads for Sd7. Efter 17.—, Sc7 18. Dh4, Se6 19. L×e6, D×e6 20. Sg5, Dg8 står sort meget trykket.

18. De1—h4 Sd7—f8

19. Sf3—g5 Lb7—c8

Atter tempotab, men sort står allerede ikke godt, da f4—f5 begynder at blive en trusel. Sort ofrer nu to tempi (Lb7—c8—b7) for at svække denne trusel, hvilket også lykkes for ham, men truslen består alligevel.

20. g2—g4 Dc6—c7

For at hindre en eventuel skak på f7.

21. Lh3—g2 Lc8—b7

22. Ta1—d1

Hvid havde her kunnet spille 22. f5; men han forsøger at få sort til at spille 22.—, Tad8, hvorefter dette fremstød bliver endnu stærkere.

22. Sa6—b4

Nu mister sort bonde d5; men efter 22.—, Tad8 koster 23. f5! sort partiet, f. eks. 23.—,

L×e5 (23.—, g×f5 24. T×f5) 24. f×g6, S×g6 (hvis 24.—, L×b2, så 25. Tf7) 25. Dh5, Tf8 26. Se6, Dd6 27. S×f8 o. s. v.

23. c2—c3 Sb4—c6

24. Lg2×d5

Med nye trusler.

24. Sc6—d8

25. c3—c4

Nu har hvid alle trumfer på hånden og har forresten allerede tilstrækkelig materiel kompensation (tre bønder for officeren).

25. h7—h6

Muligvis omgående afgørelse. Sort har dog ingen ordentlige træk til sin rådighed.

26. f4—f5!

Fremstødet som længe har truet. Det ses nu klart, hvorfor sorts sidste træk var mindre godt: 26.—, L×e5 strander på 27. D×h6†.

26. g6×f5

27. g4×f5 Te8×e5

Koster dyrt, men hvad skal sort stille op?

28. Ld5×b7

Den rigtige rækkefølge. Efter 28. L×e5, D×e5 29. L×b7, Tb8 råder sort endnu over skakken på e3.

28. Sd8×b7

29. Lb2×e5 Lg7×e5

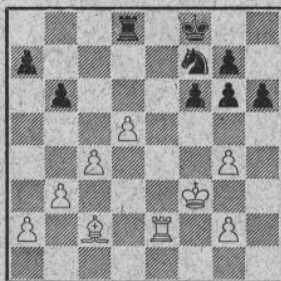
30. Dh4×h6† Kh8—g8

31. f5—f6!

og sort opgav, da han er nødt til at ofre løberen, hvorefter han med en sløj stilling og et minus på kvaliteten og to bønder er dømt til døden.

Månedens SLUTSPIL

M. Joffe, Sverige.



M. Kupferstich, Danmark.

Denne interessante stilling opstod i landskampen mod Sverige den 15. november 1953. Kupferstich skal til at gøre sit 42. træk og viger af en eller anden grund tilbage for fortsættelsen: 42. L×g, Se5† 43. T×S, f×T 44. Ke4, hvorefter hvid med sin stærke løber og bondeovervægten har et oplagt vundet spil. Det bør her tilføjes, at Kupferstich ellers sidder inde med en sjælden evne med hensyn til

at vurdere kvalitetsfor og overgås heri næppe af nogen anden dansk spiller. Efter den lange spilletid er træthedsmomentet dog også en faktor, man må regne med, og for svenskerens vedkommende har det ganske givet været tilfældet; thi med tekstfortsættelsen leger Kupferstich en farlig leg med remis'en. Der fortsattes:

42. Kg3?, Se5 43. Le4.

På nuværende tidspunkt har kvalitetsforret på e5 ikke mere den samme kraft, fordi den hvide konge står noget deplaceret på g3.

43.—, g5.

Her kom 43.—, Te8 stærkt i betragtning. Hvid havde da ikke stort bedre end at trække sin løber tilbage igen. Hvis f. eks. 44. d6, Te6 45. Td2, Ke8!, står sort nærmest bedst.

44. Lf5, Ke7 45. b4, Kd6.

Hvids forsøg på at aktivere sine forbundne bønder i centrum virker noget optimistisk, da hans konge er afskåret fra at deltage i aktionen. Sorts sidste træk er ikke det bedste; en anden mulighed forelå ved sprængningstrækket b6—b5 straks, f. eks.: 45.—, b5 46. c×b, T×d 47. a4, Td4 48. Te4, Td2 49. a5, Kd6 med godt spil for sort.

Også en mere aggressiv fortsættelse stod her til sorts disposition: 45. —, g6 46. L×g, Kd6! med stærkt sort modspil, eller 45. —, g6 46. Le6, Kd6 47. Tc2, Sd3 48. a3, Sf4 49. c5†, b×c 50. b×c†, Ke7! med en for hvid følgende yderst generende afbytning på e6 (dog på 51. Tb2, S×d 52. L×S, T×L 53. Tb7†, Ke6 54. T×a, T×c, og sort har mindst remis).

46. Tc2!

Nu bliver varianten fra før lidt anderledes, f. eks.: 46. —, g6 47. c5†, b×c 48. b×c†, K×d 49. Td2†, K×c 50. T×T, g×L 51. g×f, h5, og det er nok noget tvivlsomt, om sort har kompensation for kvaliteten.

46. —, Sd7 47. Kf3, b5 48. L×S.

Det er sikkert med rette, at Kupferstich forkaster fortsættelsen: 48. c5†, K×d 49. c6,

Se5† 50. Ke3, Sc4† 51. T×S, K×T 52. c7, Te8† 53. Kd2, K×b 54. c8D, T×D 55. L×T, Ka3 56. Le6, g6!, og sort turde have tilstrækkeligt modspil for officeren.

48. —, T×L 49. Ke4, b×c 50. T×c, Tb7??

En uforklarlig fejl! Med en passiv tårnstilling i slutspillet mister sort alle modchancer. Et ærligt forsøg på at holde partiet frembød endnu: 50. —, Te7† 51. Kd4, Te2 52. Tc6†, Kd7 53. Ta6, T×g 54. T×a†, Kd6 55. Ta6†, Kc7 56. Kc5, Tc2† 57. Kb5, Tg2 med visse taktiske muligheder.

51. Tc6†, Ke7 52. a3, Td7 53. Kd4, Tb7 54. Kc5, g6 55. b5, h5 56. a4, h×g 57. a5, g3 58. a6, Td7 59. b6, a×b† 60. T×b, Tc7† 61. Tc6, og sort opgav.

Hartvig Nielsen.

PARTIER

Parti nr. 2739

Fransk parti.

Spillet i landskampen Sverige—Danmark.
15. november 1953.

Hvid: Poul Hage. Sort: Kr. Sköld.

1. e4, e6 2. d4, d5 3. e×d.

Denne sjældent anvendte fortsættelse, som almindeligvis regnes for at føre til remisagtigt spil, bliver ikke uden grund valgt af hvid. — Vel vidende at Kr. Sköld i kandidatturneringen har været sekundant for den fornemme franskkender Ståhlberg, beslutter hvid sig til at undgå de vanskelige varianter efter 3. Sc3 eller 3. Sd2.

(Se iøvrigt parti Poul Hage—Jens Enevoldsen, nr. 2403, 1949. Red.).

3. —, e×d 4. Ld3, Ld6 5. Sf3, Se7 6. 0—0, 0—0 7. Te1, Lf5 8. Sc3, c6 9. Se2, h6.

En forberedelse til sorts følgende træk, uden hvilken 11. L×h† ville have været mulig.

10. Sg3, Lg4 11. h3, Le6 12. Se5, c5! Hvid stilles hermed overfor valget mellem partifortsættelsen 13. c3, der muliggør fortsat offensivt spil, og den positionelle mulighed 13. d×c, for derefter at besætte feltet d4 med en officer og indlede et tryk på sorts isolerede d-bonde.

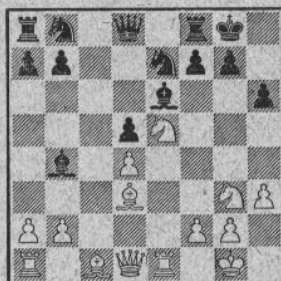
13. c3, c×d 14. e×d, Lb4.

(Se diagrammet).

15. Dh5!?, L×T 16. L×h!, L×f†!

Ved dette officerstilbud, som sort forøvrigt næppe kan afslå, koncentrerer hvid alle sine styrker mod den sorte kongefløj. Ved hjælp af et returoffer lykkes det sort at afvise angrebet, og han får tilmed så stor materiel overvægt, at hvid må være meget påpasselig i fortsættelsen.

Hverken 16. —, g6 eller 16. —, Sg6 er til-



Stillingen efter sorts 14. træk.

strækkeligt til at afvise angrebet. Tekstrækket muliggør imidlertid forsvarstrækket 17. —, Sg6 med tempogevinst, hvorefter sort faktisk er over det værste. — Han har imidlertid brugt så meget af sin betænkningstid til at finde denne stærke fortsættelse, at han ikke kan regne med at have overstået enhver vanskelighed.

17. K×L, Sg6 18. Kgl, Dh4 19. S×S, D×D 20. Se7†, Kh8 21. L×g†, K×L 22. S×D†, Kh6 23. Sg3!

Til trods for den materielle uligevægt er hvids chancer gode. I stedet for at forsøge at erobre d5, der kun vil lette sort ved at give frit spil for tårnene i d-linien, vælger han at besætte feltet f5 med fortsatte ubehagelige trusler for den sorte konge.

23. —, Sc6 24. Sef5†, L×S 25. S×L†, Kg5 26. Tf1, Kf6 27. h4, Se7 28. g4, S×S 29. T×S†, Ke6 30. g5, Th8 31. Tf4, Ke7.

Efter meget livligt spil, hvor en afgørende ikke har været fjern, enes spillerne her om remis. — Tidnøden var her for alvor sat ind, og til trods for den materielle overvægt er sort

ikke uden vanskeligheder, idet han vanskeligt kan forhindre h-bonden i at avancere til 7. række.

Noter af Tage Sørensen.

Parti nr. 2740

Uregelmæssig åbning.

Spillet i landskampen Sverige—Danmark

15. november 1953.

Hvid: B. Ekenberg. Sort: T. b. Haabr.

1. Sf3, Sf6 2. g3, g6 3. Lg2, Lg7 4. 0—0, 0—0 5. e4, e5 6. d4, c×d 7. S×d, d5 8. c×d, S×d.

Om denne åbning har „teorien“ kun sparsomme oplysninger. Som følge af dens noget forsigtige karakter og de hyppigt symmetriske opstillinger forfladiges spillet ofte på et tidligt tidspunkt for hurtigt at ende i en glædesløs remis. Varianten nyder derfor ingen større popularitet og forekommer næsten aldrig i internationale turneringer.

Den fremkomne stilling har sort al mulig grund til at være tilfreds med. Han har ingen udviklingsvanskeligheder, som ikke hvid har magen til, og han kan ikke stilles over for taktiske problemer, som han ikke prompte kan returnere. Der er endnu en behagelighed ved hans stilling. Hvis vi ser nærmere til, opdager vi, at ethvert aktivt træk i denne ejendommelige stilling overlader modstanderen ukompenserede fordele. Hvid kan således hverken trække sin springer eller løber på dronningfløjen uden at deplacere sine bønder eller sin centralspringer uden at frigive vigtige udviklingsfelter for de sorte officerer og uden at indvilge enten i tempoab eller deplacering af springeren.

9. Sb5?

Hvid, der til dette punkt har spillet åbningen i nøje overensstemmelse med dens bedrøvelige ånd, kan nu ikke længere modstå fristelsen til at gøre en fejl.

Trods prisgivelsen af d4 måtte han bekvemme sig til 9. e4 for i det mindste at komme til udvikling, f. eks. 9. e4, Sb4 10. Le3, S8c6 11. S×S, S×S 12. Sc3 med anstændige udsigter. Springeren måtte under ingen omstændigheder flyttes. (I den anførte variant spiller sort langt stærkere 11. —, b×S! med klar fordel. Teorien angiver 9. Sc3, Red.).

9. —, Le6 10. e4, Sb4.

Hvor virkningsfuldt dette træk er nu, hvor springeren understøttes af løberen, viser bl. a. følgende variant, der er den endelige gendrivelse af hvids forsøg fra 9. træk på at profitere af Sd5's hængestilling: 11. D×D, T×D 12. Sc7, Sc2 13. S×T, S×T 14. Sc7 (der truede Sa6), L×a og vinder.

11. Da4?

Der er vel ingen grund til at tro, at hvid har knyttet større forventninger til dette male-riske træk; på den anden side har han sikkert stadig overvurderet sin stilling, således som også hans følgende manøvrer antyder det. Jeg vil tro, at han groft taget har anset sorts for-

del for akut, fordi den beror på et udviklingsforspring i en stilling, hvor føremomentet tilsyneladende ikke er overhængende. Men som partiet viser, besidder sort ressourcer, der befæster hans fordel. Dronningtrækkets væsentligste skavank er, at det giver sort frie hænder i d-linien, i særdeleshed på d3 og d4.

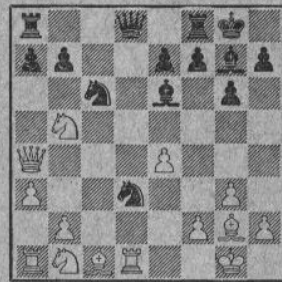
Efter 11. S1c3, Dc8 12. Lf4, Td8 13. Da4, S8a6 kan hvid måske endnu holde balancen; i det mindste er hans brikker kommet ud på brættet.

11. —, S8c6 12. a3.

Konsekvent, men en afgørende positionel fejl. Td1 for at opponere i d-linien måtte for enhver pris ske.

12. —, Sd3 13. Td1.

Endnu afværgede 13. Dc2 det værste. Hvid overser sorts nettes kombination.



13. —, S×L!

Nydeligt og afgørende; desværre fejler sort i fortsættelsen.

14. T×D, Lb3(?)

Skade! Det „ægte“ dronningoffer 14. —, Ta×T! vandt straks. Et par varianter:

15. S1c3, Lb3.
15. Sd2, Se2† og T×S.
15. Dc2, Sb3.
15. S5c3, a6! 16. Sd2, L×S og vinder; i alle tilfælde med betydelig materiel overvægt for sort.

15. T×Ta8, T×T 16. Sc3, L×D 17. S×L, Sd3 18. Tb1, Td8.

Sorts positionelle fordel er imidlertid klar. Der truer allerede bondegevinst 19. —, a6 20. Sbc3, b5 21. Sb6, Ld4 o. s. v.

19. Lf1, a6 20. Sbc3, b5 21. L×S.

Om 21. Td1, S×b o. s. v.

21. —, T×L 22. Sc5, Td2 23. S×a, Ld4!

Dette er den rigtige vej. Skal sort vinde, må han trænge ind over de sorte felter, og dette må ske uden forsinkelse. Tabet af bonden på b5 betyder i denne forbindelse intet.

24. S×b, L×f† 25. Kf1.

— Og ikke 25. Kh1, der efter Lb6 og Sc6—e5—g4(f3) fører til mat.

25. —, Lb6(?)

Bedre straks Se5 med truslen Sg4 og Se3 mat. Imødegår hvid dette med 28. Kg2, drives kongen med løberafdækkeren og evt. Se5† ind

i et matnet. Efter sorts træk kunne hvid endnu vanskeliggøre ham opgaven med 26. b4 og 27. Sc5.

26. Tc1, Tf2† 27. Ke1, Se5 28. Te8†, Kg7 29. b4.

Men nu er det for sent. Hvid har dog tydeligt nok opgivet det håb.

29.—, Sd3† 30. Kd1, Le3 31. Te2, Sb2† 32. T×S, T×T.

Med kvaliteten og de farlige bønder på kongefløjen er resten af partiet ikke noget problem for sort. De hvide bønder kommer for langsomt igang, og springerne står dem i vejen.

33. Sac7, T×h 34. a4, h5 35. a5, g5 36. Sd5, Lg1 37. S×e, h4 38. g×h, g×h 39. Sf5†, Kf6 40. Sc3, h3 41. Sg3, Lf2 42. Sf1, Th1 43. Ke2, h2 44. S×h, T×S 45. Kd3, Ke5 46. b5, Ld4 47. Sd5, f5 48. Sb4, Th3† 49. Ke2, K×e 50. b6, Tb3 51. Sc6, Tb2† 52. Kd1, Kd3 53. Ke1, Te2† 54. Kb1, T×S 55. b7, La7 56. Opgivet.

Noter af Palle Ravn.

Parti nr. 2741

Kongeindisk.

Spillet som radiokamp den 9. december 1953.

Hvid: *Aa. Ingerslev*, Aarhus.

Sort: *M. Nilsson*, København.

1. d4, Sf6 2. e4, g6 3. Sc3, Lg7 4. e4, d6 5. f3.

En opstilling, der flere gange er anvendt af Petrosjan i kandidatturneringen.

5.—, Sbd7 6. Le3, e5 7. Dd2, 0—0 8. Sge2, c6.

(Her kom 8.—, Sb6 i betragtning. *Red.*.)

9. 0—0—0.

(Sandsynligvis er 9. g4 det stærkeste alternativ. Om nu 9.—, Sb6 så 10. Sg3 med stærkt angreb, og om 9.—, h5 så 10. g5! fulgt af f4. *Red.*.)

9.—, De7?

Dette stemmer ikke med åbningens idé: at gennemføre f5. Med den opstilling, sort vil have, er Sb6 straks desuden mere nøjagtigt.

10. Kb1, Sb6 11. Sc1, Le6 12. d5, c×d 13. c×d, Ld7 14. Sb5, L×S 15. L×L, Tfe8 16. Sb3, Sfd7 17. Tc1, a6 18. L×Sd7, S×L 19. Dd4.

Det er klart, at hvid har den overlegne stilling. Men der er stadig megen modstandskraft i den sorte stilling.

19.—, b5 20. Te6, Lf8.

På 20.—, T×T havde jeg regnet med 21. d×T, Sc5 22. L×S, d×L 23. D×c, D×D 24. S×D, Tc8 25. S×a, T×c 26. Sb4 med merbonde.

21. The1, Dd8 22. Da5.

Her kom 22. Lg5 i betragtning.

22.—, D×D 23. S×D, Tcb8 24. Tc7, Sc5.

Eller 24.—, Sf6 25. La7, Td8 26. T1c6 med let gevinst.

25. b4, Sd3 26. Td1.

Stærkere var vel 26. T1c3. På 26.—, Se1 følger 27. g3, S×f 28. La7.

26.—, Sf4 27. L×S.

Her kom også 27. g3 i betragtning. Hvid spiller for sorgløst i denne periode.

27.—, e×L 28. Tde1, Te8 29. Kc2, f5 30. Kd3, f×e† 31. f×e, Te5.

Sort har nu på en fiks måde fået modspil. Hvids næste træk forsøger uden held at neutralisere dette.

32. Tf1, Lh6.

Jeg er ikke sikker på, om ikke 32.—, Tae8 giver bedre chancer. Nu bliver d-bonden farlig.

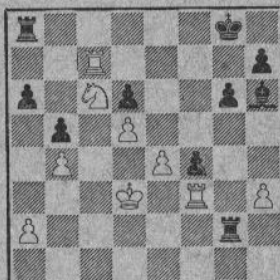
33. Sc6, Th5 34. h3?

Her var 34. e5 straks det rigtige.

34.—, Tg5 35. Tf2, Tg3† 36. Tf3.

Det eneste gode træk. — Nu bliver partiet spændende.

36.—, T×g.



37. e5, d×e.

På 37.—, Te8 følger 38. c×d, Te3† 39. T×T, f×T 40. d7, Td2† 41. Ke3, Lg5 42. Tc8†, Kf7 43. d8D, L×D 44. T×L, og hvid må vinde.

38. d6.

På straks 38. S×e følger 38.—, Td8!

38.—, Tf8.

Efter 38.—, Te8 følger 39. d7, e4† 40. Kc3, Tf8 (40.—, Lg7† lader f4 udækket uden at bringe noget positivt) 41. Tc8, Lg5 42. T×f med gevinst.

39. S×e, T×a 40. d7, Lg5 41. Te8, Ta3† 42. Ke4, T×T.

På 42.—, Te3† følger 43. T×T, f×T 44. Kd3, og hvid vinder forholdsvis let.

43. K×T, Kg7 44. Kg4.

Hvid må sikre sig Bf4, før han forvandler Bd7, hvis han vil vinde.

44.—, Ld8 45. Sc6, h5† 46. Kf3, Lg5 47. Te8, Kf7?

Forkorter dødskampen. 47.—, Tf7 holdt længere ud.

48. Se5†, Kg7 49. S×g, Tf7.

På 49.—, Tf5 følger 50. Se7.

50. Se5, Tf5 51. Ke4, Tf8.

På 51.—, f3 52. K×T, f2 53. K×L, f1D 54. Te7† og vinder hurtigt.

52. T×T, K×T 53. Sc6, opgivet.

Noter af Aa. Ingerslev.

Parti nr. 2742*Engelsk parti.*

Spillet i Nordisk turnering 1953 i Esbjerg, landsholdsklassen, 2. runde.

Hvid: *Bent Larsen*. Sort: *Axel Nielsen*.

1. Sf3, Sf6 2. e4, e5 3. d4, c×d 4. S×d, Sc6.

Det er et spørgsmål, om symmetritrækket 4. —, d5 giver sort helt lige spil efter 5. c×d, S×d 6. e4, Sb4 7. Le3!

5. Sc3, d6.

5. — d5 synes spilleligt. Den lille svækelse af bondestillingen efter 6. c×d, S×d 7. S×c6, b×S kan sort vel tale.

6. g3, g6 7. Lg2, Ld7 8. Sc2.

Her står springeren godt. Den kan gå videre til e3, og foreløbig beskytter den tårnet på a1, hvilket efter hvids næste træk er af betydning.

8. —, Lg7 9. b3, 0—0 10. Lb2, a6 11. 0—0, Tb8.

Sort vil spille b5, en udmærket plan; men efter hvids næste træk burde sort have tænkt på Nimzowitschs vise ord om, at trange stillinger skal befries langsomt.

12. Tc1, b5(?) 13. Sd5!, S×S.

13. —, b×c går ikke: 14. S×S†, L×S 15. L×L, e×L 16. Sa3! (16. Sc3?, c×b 17. L×S, b2!), og d6-bonden bliver for svag. Det elastiske tilbagetog 13. —, Se8 gav dog nok noget bedre chancer.

14. L×L, K×L 15. c×S, Se5 16. h3.

Truer f4.

16. —, Db6 17. Dd4.

Dronningafbytning forøger hvids fordel, bl. a. fordi feltet c7 bliver tilgængeligt for tårnet på c1. Sorts bedste forsvar var vel nu 17. —, D×D 18. S×D, g5.

17. —, f6(?) 18. D×D, T×D 19. Sd4, g5 20. Te7, Td8 21. Kh2, h6 22. Le4.

Med hensigten 23. Lf5. Efter sorts svar har hvid imidlertid en endnu bedre mulighed.

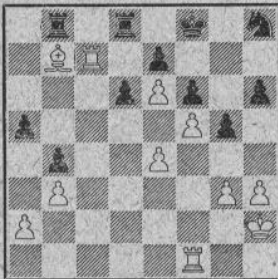
22. —, Kf8 23. f4, Sf7 24. Lf3.

Endelig ikke 24. Sc6†, L×S 25. d×L, d5!, og sort kan sandsynligvis holde partiet.

24. —, Tbb8 25. Sc6†, L×S 26. d×L, Sh8 27. f5.

Springeren spærres inde, hvorefter kampen naturligvis er afgjort.

27. —, b4 28. Lb7, a5 29. e4, opgivet.

*Noter af Bent Larsen.***Parti nr. 2743***Siciliansk parti.*

Spillet i Nordisk turnering 1953 i Esbjerg, landsholdsklassen, 6. runde.

Hvid: *Aage Vestøl*, Norge.Sort: *A. Hildebrand*, Sverige.

1. e4, c5 2. Sf3, Sc6 3. d4, c×d 4. S×d, d5.

Et sjældent anvendt forsvar, som ikke kan anses for godt for sort, da hvid får overvældende bondemajoritet på dronningfløjen.

5. Lb5, d×e 6. S×S, D×D† 7. K×D, a6 8. Sd4†, a×L 9. S×b, Lg4† 10. Ke1, 0—0—0 11. Sc3, e5 12. h3.

Hvid ønsker at opponere i d-linien og er derfor nødt til at tvinge den sorte løber tilbage. Dette bevirker imidlertid, at sort får lettere ved at gøre sin bondeovervægt på kongefløjen gældende. Hvids plan er dog nødvendig, da en umiddelbar fremrykning på dronningfløjen ved a4 vil blive stærkt besvaret med Lb4.

12. —, Lh5 13. g4, Lg6 14. Le3, h5 15. g5, f5 16. g×f e. p., S×f 17. Td1, Lb4 18. Lb6, Td7 19. T×T, S×T 20. Le3, Lf5 21. a3, Lf8 22. Sd5, h4 23. b4, Th5 24. c4, g5 25. e5, g4 26. Sa7†, Kb8 27. c6, b×c 28. S×c†, Kb7 29. Sa5†, Kb8 30. Kd2, g3.

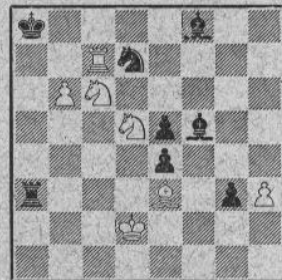
30. —, g×h giver kun sort en ufarlig fribonde.

31. f×g, h×g 32. Te1, Th6.

33. L×T besvares nu med 33. —, L×L† og L×T, hvorefter den sorte fribonde vinder. På grund af denne finesse når sort at bringe tårnet til forsvar på den anden fløj; det viser sig imidlertid ikke at være tilstrækkeligt.

33. Te7, Ta6 34. Sc6†, Ka8 35. b5!, T×a 36. b6, opgivet.

Der findes ingen redning mod truslen b7 mat (36. —, Tb3 37. Ta7 mat).

*Noter af Tage Sørensen.*

REDAKTIONEN ønsker læserne et lyst og lykkeligt nytår med tak for det svundne år. Måtte de 20 sider, der undtagelsesvis bringes denne gang, snart blive daglig kost!

Løsninger til kombinationsøvelser

Nr. 1. Stilling fra „Månedens parti“, oktober 1953, hvid: *J. H. Donner*, sort: *B. Andric*.

Euwe angiver i sin kommentar til denne stilling, hvor hvid spillede 16. Sf5: „Det nærliggende 16. Sed5, Dd6 17. Lf4 synes efter 17. —, e5! 18. d×e5, Dc5† 19. Le3, Da5 at løbe ud i sandet“.

En af vore læsere, *O. Löwenborg*, Malmö, gør imidlertid opmærksom på, at hvid efter 20. Lb6! vinder dronningen, idet jo 20. —, S×L strander på 21. Sc7† og mat i næste træk. Det eneste træk, der heretter kommer i betragtning, er 19. —, Dc8, men herpå er der flere gevinstveje. Löwenborg angiver 20. Lb6, men det strander på 20. —, S×L 21. S×S, Dc5†. Bedst er sikkert 20. Sa4!, hvorpå der ikke ses noget forsvar (20. —, 0—0? 21. Se7†).

Nr. 2. Fra semifinalen i det sovjetrussiske mesterskab 1949. Hvid: *Ebrailidse*. Sort: *Lubensky*.

1. T×h†, T×T 2. T×T†, K×T 3. Dh1†, Kg7 4. f6†, K×f 5. S×L†, opgivet.

Nr. 3. Fra turneringen i San Remo 1930. Hvid: *Bogoljubow*. Sort: *Monticelli*.

1. —, Se2†! 2. T×S, Tf1†! 3. K×T, Dh1† 4. Kf2, Sg4 mat.

Rettelse:

I kombinationsøvelse nr. 3 i novembernumret 1953 var der faldet en hvid springer ud på b1, hvorved hele historien bliver uden mening. *J. Fich*, der spillede sort, giver medhold i

varianterne a) og c), men mener at kunne forstærke b) på følgende måde: 1. g×S, Tc8 2. Tg1, S×f 3. L×g, S×L 4. Sf6†, Kh8 5. T×S, K×T 6. S×D†, Tf×S med tre muligheder:

- 1) 7. Dd3?, Tc1† 8. Kg2, Tg8 med vindende angreb.
- 2) 7. Db3, Tc1† 8. Kg2, d3! med meget vanskeligt spil (9. e×d, Tg8 10. L×f?, Tf8).
- 3) 7. Da2 (sikkert det bedste), Tc1† 8. Kg2, Lf5 (ikke 8. —, d3 9. Dd2) 9. a4, Kf6 10. L×f, Te7, og fortsat spil er muligt.

Af ovenstående ses, at den angivne variant ikke er direkte vindende; læserne kan nu forsøge, om der findes en for hvid vindende fortsættelse i stedet for variant b). Stillingen indeholder mange muligheder.

Løserturneringen

Total novbr.: H. Boas (alle ÷ 52) 275(18), Folmer Bruun (54) 37, A. K. Buhelt (alle ÷ 55) 52(10), A. Dithmer (58-61) 239(3), Henry Eriksen (alle) 368(15), Carl Hansen (alle ÷ 50, 61) 339(1), J. P. Jensen (alle ÷ 51) 423(3), Johan Jørgensen (alle ÷ 61) 197(2), Hans P. Larsen (alle ÷ 51, 52, 53) 184(3), C. M. Nielsen (53-58, 60, 61) 61(5), Iver Pedersen (53-55, 58-61) 482, V. Røpke (alle) 365(23), G. Thomas (alle ÷ 52) 192(7), K. Thrane (alle) 134(4), K. Timpe (alle) 430(2), A. Tipsmark 483(7), og øvrige løsere uforandrede.

OPGAVEAFDELINGEN

under ledelse af *P. Rasch Nielsen* og *O. G. Lauritzen*.

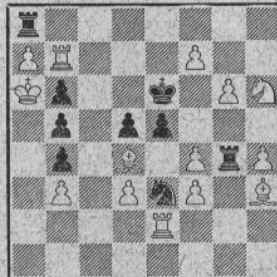
ET GODT NYTÅR ønsker vi alle opgaveafdelingens venner!

6771. Dr. H. Lepuschütz
1. præmie, Problem, 1951



Mat i 5 træk

6772. Bo Lindgren. 1. pr.
Lippische Landesztg., 1952



Mat i 4 træk

6773. A. P. Eerkes. 2. pr.
Lippische Landesztg., 1952



Mat i 3 træk

6774. Sveinn Halldorsson,
Island (orig.)



Mat i 3 træk

6777. J. J. Rietveld
2. pr. Probleemblad, 1947



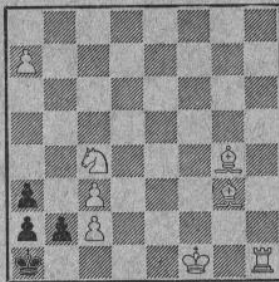
Mat i 3 træk

6780. O. Stocchi
Tidskrift för Schack, 1953



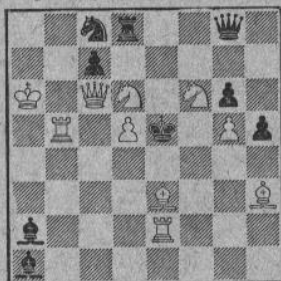
Mat i 2 træk

6775. H. Hultberg
„Springaren“, dec. 1953



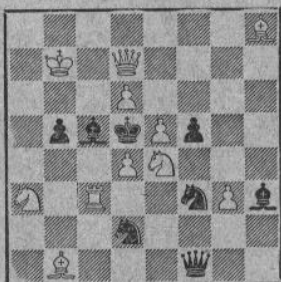
Mat i 3 træk

6778. A. P. Gulajeff
2. pr. „Sports Referee“, 1930



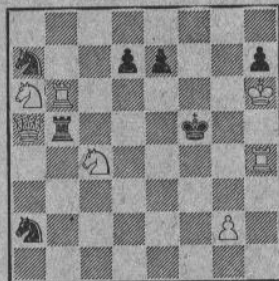
Mat i 2 træk

6781. O. Strerath. 1. pr.
Tidskrift för Schack, 1952



Mat i 2 træk

6776. J. J. Rietveld. 1. pr.
Ned. Ind. Schaakbond, 1924



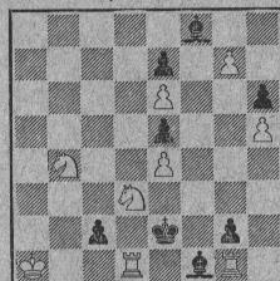
Mat i 3 træk

6779. Sveinn Halldorsson,
Island (orig.)



Mat i 2 træk

6782. H. Boumeester, Holland
Nytårshilsen



Hjælpermat i 2 træk (skinspil)

Korrektion. G. Thomas tilføjer i nr. 6747 hvid Bc4 og sort Bc5.

Bo Lindgvens opgave nr. 6772 har vi tidligere omtalt (juni 1953, side 111).

„Jaarboek 1953“, der nylig er udsendt, indledes med en stor afhandling af E. Vissermann

om J. J. Rietvelds forfatterskab med 54 reproduktioner, hvoraf 2 er gengivet her under nr. 6776 og 6777. I den sidste behandles samme tema som i Rietvelds førstepremietager i Skakbladet 1946 (nr. 5782), men på en ganske anden måde.

Løsninger til opgaverne i novembernummeret

Nr. 6750 af V. Buhelt: 1. Dc2, c2 2. Sf4.
1. —, Se2, a2 2. Da4. 1. —, Sb3 2. Ld6†.
1. —, Le3 2. Da4. 1. —, Ld2 2. Dd2. 1.

—, Ke4 2. Dc4†. 1. ~ 2. Dc3†. En fremragende opgave med overraskende traktvang i 1. variant. (V.R.). En rigtig løsermaus! (J.P.J.)

Nr. 6751 af V. Buhelt: 1. Th4, truer 2. Dd2†. 1.—, Sa5 2. Dd3†. 1.—, Sc6 2. Sd5†. 1.—, Kc3 2. Db2†. 1.—, Lc2 2. Dc2. 1.—, Lb1 2. Kb1. Forsøget 1. Th5 stranden på 1.—, Sd5!

Nr. 6752 af V. Buhelt: 1. Td5, truer 2. Tf5. 1.—, Kd5 2. Dd7†. 1.—, Te4 2. Td6†. 1.—, Sf3, h3 2. Lc4. 1.—, Sg3 ~ 2. Dd7†. Hvilken trio! (V.R.)

Nr. 6753 af O. Lövenborg: 1. Kf1, truer 2. De8†. 1.—, Kf5 2. De8. 1.—, Kd3 2. Db3†.

Nr. 6754 af Tore Andersen: 1. Sf4. Denne velkonstruerede opgave har flere udmærkede varianter. (O.G.L.)

Nr. 6755 af A. Ellerman: 1. Dh1. Forførelsen 1. Df1 stranden på 1.—, e4. (O.G.L.)

Nr. 6756 af Arthur Madsen: 1. Sf4. Træk-

pligt med ændring af den hvide brændpunktfigur. (V.R.)

Nr. 6757 af E. J. Pniak: 1. Te5.

Nr. 6758 af O. Stocchi: 1. Lf4. Forsvar mod tre sekundærtrusler, dubleret (J.P.J.)

Nr. 6759 af G. Thomas: 1. g8(S). Paradeveksel med forførelsen 1. e3, Tad5 2. Sc5 mat og 1.—, Tdd5 2. Sd6 mat (stranden på 1. Sf4). (O.G.L.)

Nr. 6760 af G. Thomas: 1. Ld6. Samme tema som foregående, også med fortrinlig tematisk forførelse, nemlig: 1. T×e6, Lc6 2. Da7 mat og 1.—, c6 2. Da4 mat, men 1.—, c3! (O.G.L.)

Nr. 6761 af T. Kardos: Skinspil: 1. Te6, Te8 2. e8(D). Løsning: 1. Db7, Td6 2. Kc7, d8(D). Det skyldes en fejltagelse, at denne opgave er genoptrykt.

Dansk Skak Unions korrespondanceturneringer

Turneringsleder: Førstelærer H. H. Johnsen, Sdr. Omme. Giro 47961.

Repræsentant i ICCF og leder af internationale turneringer: Arne Hansen, Aabybro.

Så er 1953 gået, og det er tiden, da man gør status. Til 11. december er der startet: 1 L-klasse, 4 M-klasser, 11 I-klasser, 23 II-klasser, 24 III-klasser og 23 IV-klasser. Det bliver 616 spillere, men da mange partier strækker sig over mere end 1 år, er antallet 828. Det er en tilbagegang sammenlignet med 1952, men mon det ikke i nogen grad skyldes, at der er budt på mere i form af landskampe og internationale turneringer. Det kan imidlertid ikke være hele årsagen; mon det ikke var klogt at agitere i klubberne for korr.skakken, ikke for dennes skyld, men for spillernes, for den hjælper i høj grad på spillestyrken, og så er det yderligere en fornøjelig form for skak.

Start det nye år med at melde Dem til en gruppe!

II, III og IV klasse er åbne, d.v.s. nye spillere melder sig efter den formodede spillestyrke; ellers er reglen den, at der skal 5 points til oprykning, 2 til for at undgå nedrykning. For L- og M-klassen er der dog særlige regler.

Indskud: L og M 12,50, I 10,00, II, III og IV 8,00. Beløbet kan indsættes på min girokonto nr. 47961.

Premier: Eventuelle ønsker af enhver art skal fremsendes inden den 15. i den måned, i hvilken gruppen er offentliggjort.

Og så beder jeg spillerne bemærke, at jeg har fejret julen med at flytte.

H. H. Johnsen.

Afsluttede partier.

L-klassen 1952: Robert E. Kristensen, Nibe, remis mod Verner Nielsen. — K. V. Christen-

sen vundet over Henrik Hansen. — Axel Nielsen vundet over Aage Dostorp.

M-klasse, gruppe 104: 1/5, 1/7, 3-5. — 106: 4-6, 1-6, 3-6, 2/6. — 107: 3/6, 1/7, 7/2, 7/3, 7-5. — 108: 5/7, 1/6. — 109: 4-5.

I klasse, gruppe 191: 3/6, 7/3, 7/1, spiller 1 ctr. 4? — 192: 1/7. — 196: 4/3. — 197: 4/3, 4/1. — 198: 1/5, 1/4. — 200: 5/6, 2-5.

II klasse, gruppe 339: spiller 1 ctr. 3? — 342: 5/7. — 343: 6/7. — 345: 2-5. — 350: 3/6. — 351: 1-7. — 352: 7/3, 4/1. — 354: 1/5. — 356: 1 taber alle. — 357: 6/7, 1/6, 3/7. — 359: 4/7, 3/1. — 363: 1/5.

III klasse, gruppe 435: spiller 3 ctr. 6? — 439: 5/6. — 440: 1/7. — 441: 4/3, 4/5. — 444: 5/1. — 445: 2/7, 7/3. — 446: 1/5, 1/4. — 447: 3/7, 6/7, 1/7. — 448: 1/5. — 449: 6/7. — 451: 1/5. — 454: 5/6, 3/6, 4/6, 5/6, 7/6.

IV klasse, gruppe 308: spiller 5 ctr. 7? — 309: 6/7, 6/4, 6/3, 6/1, 5-6. — 315: 6/2. — 317: 4/6. — 319: 3/4. — 320: 1/3, 3/7, 4/6. — 321: 1-2, 6/1, 1/3. — 322: 2/1, 5/6. — 324: 6/3. — 325: 6/4. — 326: 1 taber alle. — 328: 4/2. — 330: 4/3.

I 193.

	Pts.	Pr.
1. E. Malling, Skælskør	5	2. 19,65
2. J. A. Hartmann, Roskilde	2	
3. N. A. Johansen, Vorbasse	0	
4. M. Mølholt, Aalborg	4	3. 13,80
5. Johs. Madsen, Ulslev	5½	1. 22,65
6. Chr. Petersen, Ærøskøbing	3	
7. L. A. Olesen, Virum	1½	

<i>II 332.</i>		Pts.	Pr.	<i>III 433.</i>		Pts.	Pr.
1.	Carl Pedersen, Hurup	3½	2.-3. 12,00	1.	Erik Petersen, Korsør	1½	
2.	F. Holm Madsen, Haastrup	3½	2.-3. 12,00	2.	Karl Jensen, Glostrup	3½	3. 4,20
3.	Sigfred B. Jessen, Søby	2½		3.	M. Jepsen, Gram	3½	3. 4,20
4.	N. A. Abildgaard, Kjellerup	4	1. 18,00	4.	Kr. Larsson, Køge	5	2. 15,60
5.	Børge Jensen, Aalborg	3		5.	M. Heilesen, Skive	2	
6.	Jørgen Larsen, Lyngby	2½		6.	M. Madsen, Vinderup	0	
7.	Villy Sommer, Frederiksværk	2		7.	Børge Olsen, Hindbjerg	5½	1. 18,00
<i>II 333.</i>		Pts.	Pr.	<i>III 434.</i>		Pts.	Pr.
1.	Leo Lindberg, Odder	3½	2.-3. 9,45	1.	Chr. Larsen, Odense	6	1. 24,00
2.	Knud Byrgesen, Herning	5½	1. 23,10	2.	Hans Nielsen, Hvalsø	4	2. 12,00
3.	Poul Lauridsen, Næstved	3½	2.-3. 9,45	3.	Willemoes Sørensen, Heller.	2½	3. 3,00
4.	Poul Erik Jensen, Vraa	½		4.	M. Osc. Petersen, Glostrup	2½	3. 3,00
5.	Alf Andersen, Kolding	2½		5.	Th. Jensen, Vildbjerg	2	
6.	Jens Clausen, København	3		6.	Aage Wøhlk, Søby	2	
7.	R. Simonsen, Beldringe	2½		7.	E. Søndergaard, Erslev	2	
<i>II 338.</i>		Pts.	Pr.	<i>III 438.</i>		Pts.	Pr.
1.	J. V. Vestergaard, Københ.	0		1.	N. R. Jørgensen, Urup	2	
2.	Rasmus Rasmussen, Skader	4	2. 12,00	2.	Th. Hansen, Hvidbjerg	0	
3.	Frøde Nielsen, Aarre	3½	3. 9,00	3.	C. Caspersen, Sorring	5	2. 16,65
4.	Pinborg Hansen, Boeslunde	2		4.	Sv. Christensen, Sjelle	2½	
5.	William Eg, Glostrup	2½		5.	V. Møller, Hurup	5½	1. 19,35
6.	Kjær Rasmussen, Auning	2½		6.	V. Visby, Østerild	2	
7.	Chr. Christensen, Gram	5½	1. 21,00	7.	L. Frandsen, Ejsing	3	3. 6,00
<i>II 341.</i>		Pts.	Pr.	<i>III 443.</i>		Pts.	Pr.
1.	Vagn Jørgensen, Brøndersl.	3	3. 6,00	1.	H. Jeppesen, Odense	5½	1. 19,35
2.	Einar Sørensen, Aalborg	5½	1. 23,15	2.	E. Knudsen, Hellerup	3½	3. 8,65
3.	Anders Timmerby, Vejle	½		3.	H. V. Sørensen, Glostrup	0	
4.	Villy Hingebjerg, Vemb	4	2. 12,85	4.	I. Hedeg. Andersen, Nyk. S.	4½	2. 14,00
5.	P. Christensen, Glostrup	1½		5.	C. C. Raundorf, Ebeltoft	3	
6.	Niels Smidstrup, Vaarst	2		6.	Sv. Aa. Laursen, Jerup	3	
7.	Børge Pedersen, Vraa	2½		7.	E. Hansen, Pjedsted	2½	
<i>II 349.</i>		Pts.	Pr.	<i>IV 307.</i>		Pts.	Pr.
1.	K. Saarup, Næstved	1		1.	Jørgen Sondrup, Ranum	1½	
2.	Th. Andersen, Aborg	5	1.-3. 14,00	2.	C. B. Rasmussen, København	4½	2. 13,20
3.	J. C. Jørgensen, Risskov	5	1.-3. 14,00	3.	Aage Jensen, Skamby	3	
4.	Jens P. Hansen, Glostrup	0		4.	Laust Hansen, Tved	1½	
5.	Poul Rasmussen, København	5	1.-3. 14,00	5.	Erik Jensen, Rønne	5½	1. 18,00
6.	E. Christensen, Tryggelev	3		6.	B. Teglbjørner, Ishøj	4	3. 10,80
7.	Børge Godske, Nr. Søby	2		7.	Peder Skalhøj, Uglev	1	
<i>III 419.</i>		Pts.	Pr.	<i>IV 316.</i>		Pts.	Pr.
1.	H. C. Sørensen, Roskilde	0		1.	W. Ellebæk, Nibe	4½	2. 15,00
2.	Kn. Larsen, København	3½	3. 4,50	2.	Ernst Petersen, Sandved	2	
3.	G. Nielsen, Aarhus	3½	3. 4,50	3.	C. E. Lindegaard, Herlev	3½	3. 9,00
4.	Schütt, Esbjerg	1½		4.	A. Andersen, Pandrup	5	1. 18,00
5.	C. Mogensen, Neksø	5	1. 18,00	5.	B. Teglbjørner, Ringsted	3	
6.	A. Svenningsen, Bøvlingbjerg	1		6.	Sg. Janken, Næstved	0	
7.	B. Bille, Frejlev	4½	2. 15,00	7.	Ejler Johansen, Assens	3	
<i>III 431.</i>		Pts.	Pr.	<i>IV 318.</i>		Pts.	Pr.
1.	Helge Jensen, Harløse	3	3. 6,00	1.	P. Rasmussen, Hadsund	4	3. 12,00
2.	Chr. H. Hansen, Glostrup	0		2.	Sv. Aa. Kristensen, Jerup	1	
3.	O. G. Olsen, København	2½		3.	H. Balling, Faarevejle	4½	1.-2. 15,00
4.	H. Chr. Jensen, Lyhne	6	1. 26,55	4.	Christiansen, Munke Bjergby	3½	
5.	J. Severinsen, Søborg	3½	2. 9,45	5.	B. Wehnert, Gram	4½	1.-2. 15,00
6.	Peter Jensen, Nr. Aaby	2½		6.	M. Nørhave, Skuldelev	1	
7.	Vald. Nielsen, Hundslund	2½		7.	H. Kongerslev, Skagen	2½	

H. H. J.

Danmark 34½—England 24½.

Nu er 60 af de 100 partier afsluttede, og vi har et forspring på 10 p. Nr. 8 har spillet begge partier remis, nr. 26 og 29 hver et parti remis, nr. 41 har scoret 1½ p., nr. 4 har vundet 1 parti og nr. 23 har tabt dem begge.

Landskamp A: Færøerne 4½—Danmark 1½.

Her er ingen partier afsluttet siden meddelelsen i november Skakbladet. Der refterer kun 10 partier, så vi klarer næppe denne match.

Landskamp B: Danmark 3—Færøerne 1.

Nr. 9 har tabt det ene parti. Her er kun 4 partier afsluttede af 50, så det er for tidligt at spå om slutresultatet.

Danmark 12—Jugoslavien 6.

Nr. 10 har tabt sit parti, medens nr. 15 har vundet sit. Her mangler kun 2 partier, nemlig nr. 16 From og nr. 17 J. Christiansen. Vi er sikre på sejren, men desværre afbrød 4 af de jugoslaviske spillere kampen i lige spil. Nr. 16 og 17 bedes omgående meddele mig, hvorledes

det går med deres partier. Kampen skulle gerne afsluttes ret snart.

Sverige 242½—Danmark 133½.

Slaget er tabt, og Sveriges sejr bliver ret overbevisende. Nr. 61 har fået et halvt point ud af begge partier. Der refterer nu 24 partier, og disse indkaldes til bedømmelse, idet kampen straks afbrydes. Vær venlig omgående at indsende de partier, der ikke er afsluttede.

Dr. Dyckhoffs Gedenkturnier.

Her blev der ialt 43 danske deltagere fordelt over de forskellige klasser. Det er morsomt, at de to „gamle“ danske landsholdsspillere Julius Nielsen og A. Desler begge er med i denne turnering, og vi hilser deres „come back“ med glæde! Startbrev vil kunne forventes i februar måned.

Godt nytår!

Idet jeg takker for den venlighed, jeg i så at sige alle tilfælde møder blandt deltagerne i de udenlandske turneringer, ønsker jeg alle korrespondancespillere og venner et godt 1954!

Arne Hansen.

En glad NYHET:

H. MALMGREN: **MINA BÄSTA PARTIER**

Boken är vackert inbunden och omfattar ett 80-tal partier, av vilka särskilt märkes samtliga i VM-finalen spelade. — Ståhlberg medverkar med en högintressant teoretisk artikel och f. ö. märkes förord och artiklar av Euwe, Rogard, Tartakower, Erik Larsson m. fl.

Tartakower:

— „Ett fascinerande schackverk“ ... „den av stormästarna Euwe, Keres, Ståhlberg m. fl. udmärkt glosserade samlingen är en vacker gåva till schackvärlden“.

Pris: 22,— danske kr.

Kan beställas genom Dansk Skakforlag, Aabybro, „SKAK“, Odense, och Skakhuset, Köbenhavn.

I distribution till bokhandlarna genom Danske Boghandleres Bogimport.

SKAKBLADET, udgivet af Dansk Skak Union, udgår hver måned. Abonnement kan tegnes på bladets ekspedition samt på postkontorerne i Danmark, Norge og Sverige à kr. 7,50 pr. år, øvrige udland kr. 9,00 pr. år. Enkelte numre fås i ekspeditionen à kr. 0,75.

Dansk Skak Union: Formand: Overtrafikkontrolør F. K. Villumsen, Vanløse allé 83, København, Vanl. Tlf. Damsø 2432.

Kasserer: Kasserer A. Buusmann, Siamvej 20, København S. Tlf. Amager 2852.

Sekretær og propandaleder: Civilingeniør H. V. Tuxen, Engvej 37, Nr. Sundby, Tlf. Aalborg 2449 A.

Korrespondanceturneringens leder: Førstelærer H. H. Johnsen, Sdr. Omme.

Redaktion: Ledende redaktør: Civilingeniør Villads Junker, Puggaardsgade 74, København V., Tlf. BYen 5336 (efter kl. 18).

Opgaveafdelingen: P. Rasch Nielsen, Dambusboulevard 37, København Valby, og

O. G. Lauritzen, Ålekistevej 213 a¹, Vanløse.

Skakbladets ekspedition: Siamvej 20, København S. Tlf. Amager 2852.

Afleveret til postvæsenet den 29. december 1953.

NYHEDER

H. Malmgren: Mina bästa Partier. Ca. 80 partier alle fra VM-finalen i korrespondance-skak. Interessant teoretisk artikel af G. Ståhlberg, forord af Euwe, Rogard, Tartakower, Erik Larsson m. fl. En bog for alle korrespondancespillere	22,40
Heistad: Sjakk mat, norsk	21,30
Keres: Theorie der Schacheröffnung II, tysk, 336 tætrykte sider	11,70
Müller: Helsinki 1952. De 50 bedste partier, med dansk deltagelse	8,50

REALISATION

Vi har sat prisen på PLASTIC skakbrikker ned. Disse pæne og meget holdbare brikker bør ejes af enhver skakspiller; kan vasken uden at farven går af.

Plasticbrikker i papæske	16,00
Samme, men i smuk æske med guldtryk og med filt under hver brik samt bly i bunden, så den ikke vælter så let	28,00

Skakbrikker og -brætter

Skakbrikker, unionsmodel, røde og hvide, lakerede, i trææske eller læderpose.....	14,75
— — — — — med filt, i trææske	16,75
— — — — — i papæske	12,50
— — — — — ulakerede, i papæske	11,25
— — — — — mindre model i papæske	7,50
— — — — — sorte og hvide, lakerede, i trææske eller læderpose	14,75
Brætter, 45 X 45 cm, sammenfoldelig, m/shirting, m/ tal og bogstaver, det helt ideelle klubbræt	4,25
— som ovennævnte, men sammenfoldelig 2 gange, det ideelle hjemmebræt ...	5,25
Diagrammer til at påklæbe gamle brætter, 45 X 45 cm	0,65
Lommeskak til 3 spil, celluloidbrikker	4,50
— 6 — celuloïdbrikker	7,50
— 3 — elfenbenskartonbrikker	2,25
— 6 — elfenbenskartonbrikker	3,00
— 1 — celluloidbrikker, reklamepris	1,50
— 2 — med meget stærke kartonbrikker (Portlands Sets)	2,75
Celluloidbrikker pr. sæt	1,00
Noteringshæfter til 50 partier à 60 træk, med diagram til hvert parti	1,00
Noteringslister til 66 træk, med diagram, fin skrivefast papir	0,03
— 66 — pr. 1000 stk.	25,00
— 100 — med kopiblanket	0,08
Konvolutter til hemmeligt træk, praktisk noteringsform	0,04
Samme med indlæg til opnotering af hemmeligt træk	0,06
Navnekort til klubmatcher	0,06
Medlemskort til 6 kvartaler, 30 stk.	1,00
Turneringstavler i karton. 20 deltagere med faste runder, alle mod alle	0,20
8 deltagere, alle mod alle	0,15
12 deltagere, alle mod alle	0,20
16 deltagere, alle mod alle	0,25
20 deltagere, alle mod alle	0,30
16 deltagere, 7 runder Monradssyst.	0,35
20 deltagere, 7 runder Monradssyst.	0,40
24 deltagere, 7 runder Monradssyst.	0,45
28 deltagere, 7 runder Monradssyst.	0,50
Turneringsskemaer, 6 delt. a. m. a.	0,06
Turneringsskemaer, 8 delt. a. m. a.	0,08
Turneringsskemaer, 10 delt. a. m. a.	0,10
Turneringsskemaer, 12 delt. a. m. a.	0,12
Turneringskort, Monradssystem med 7 runder	0,03
200 stk. skakkort 4,00 — 500 stk. skakkort 9,00 — 1000 stk. skakkort	16,00
Korrespondancepakken indeholder 200 kort, 1 noteringshæfte og 6 rapportlister ...	5,00
Schachalbum: Vi har eneforhandling i Danmark af det verdensberømte album, bestående af 7 komplette skakspil, 7 sæt brikker og 7 noteringstavler	14,75
Vi fører HANDA's spillekort (plasticbehandlede), forlang prislister.	

Dansk giro 18863

DANSK SKAKFORLAG
Aabybro - Telf. 170

Svensk giro 4205

Forlang vort store katalog nr. 18. — Omgående franco levering. — 5 dages returret.