

SKAK

Bladet

Medlemsblad for
DANSK SKAK UNION

Indhold:

Stormester Bogoljubow + Nyheder	Landsholdsklassens åbningsrepertoire
Kombinationsovelser	Partier
Månedens slutspil	Opgaver
Månedens parti	Korrespondanceturn.



48. ÅRGANG

AUGUST 1952

*Abonnement à kr. 5,00 tegnes hos postvæsenet
Løssalg pr. nummer
50 øre*

Skakmateriel

Skakbrikker, lakerede, røde og hvide, i træske eller stofpose	kr. 14,75
— — sorte og hvide, i træske eller stofpose	- 14,75
— — røde og hvide, med filtunderlag, i træske eller stofpose	- 16,75
— — røde og hvide, i papæske	- 12,50
— — ulakerede, i miniature	- 7,00
Papskakbræt, 46 × 46 cm, sammenfoldeligt, almindelig kvalitet	- 3,75
— 46 × 46 — — svær kvalitet	- 4,75
— 42 × 42 — — —	- 4,25
— 48 × 48 — — —	- 5,00
— firdelt, sammenfoldeligt 2 gange, svær kvalitet	- 5,25

For korrespondancespillere

„K.-Pakken“, indeholdende 200 skakkort, 1 noteringshæfte og 6 rapportlister, alt til en turnering	- 5,50
Korrespondancekort, fineste kvalitet, pr. stk. 2,5 øre, 200 stk. kr. 4,50, 500 stk. kr. 10,75, 1000 stk. kr. 21,00.	
Korrespondancehæfte til 13 partier kr. 1,00. Rapportlister pr. stk. kr. 0,03.	

Igen 3 Perler!

M. Euwe: Strategi og Taktik (oversat fra hollandsk) indb. kr. 12,75.....	kr. 7,75
— Positions- og Kombinationsspil (oversat fra holl.) indb. kr. 12,75 -	7,75
— Bedømmelse og Planlægning (oversat fra hollandsk) indb. kr. 16,75 -	9,75

Om ønskes sælges bøgerne på ratebetaling.

Axel Nielsen, Egebæksvej 7, Odense. Postkonto 9638.



**Dansk
Skak
Union's
emblem
I sølv**

med knap kr. 3,50 pr. stk.
+ porto
mod indbetaling på giro
20801 ell. ved indsendelse
af frimærker.

FIDE's regler

kr. 1,00 pr. stk. + porto
mod indbetaling på giro
20801 ell. ved indsendelse
af frimærker.

*Skakbladets
ekspedition*

Siamvej 20, København S.



**P. O. Pedersens
Skakfabrik**

Største fabrik i Norden
St. Kongensgade 21, Kbh. K.
Pa. 5037-4437-437

KORRESPONDANCESKAK: 100 kort kr. 2,25; 1000 kort kr. 21,00	
Skakhus-Lommeskakken til 6 partier: kr. 4,00 med elfenbenskartonbrikker; do. kr. 6,00 med transparente celluloidbrikker; do. kr. 8,50 med celluloidbrikker	
Noteringshæfte til 13 korrespondancepartier	1,00
Skakhus-pakken med 200 kort, hæfte og 6 noteringslister	5,50
MINI-SKAK. Nyhed i Lommeskak. Kartonæske med plasticbrikker	3,85
SKAKBØGER. J. Enevoldsen — Åbningsspillet	3,50
Kotrc og Gerschenkron — Moderne Skak	6,75
Bjorn Nielsen — Kan De kombinere?	6,75
Dr. Max Euwe — Strategi og Taktik	7,75
Dr. Max Euwe — Positions- og Kombinationsspil	7,75
Dr. Max Euwe — Bedømmelse og Planlægning	9,75
SKAKURE. Det bedste svejtsiske skakur, der findes	75,00

SKAKHUSET Studiestræde 24 . København K.
Telefon Byen 6291 . Giro 86178

SKAKBLADET

August 1952 . Nummer 8 . 48. årgang . Redaktion: Villads Junker

Medlemsblad for Dansk Skak Union

Stormester Bogoljubow død

I det store spil, hvor vi alle før eller senere bliver sat mat, har igen en af skakspillets store gjort sit sidste træk. Den 18. juni afgik den russisk-fødte stormester Ewfm Bogoljubow ved døden i sit hjem i Triberg. Et hjerteslag gjorde ende på et liv og en karriere af usædvanligt indhold.

Bogoljubows navn er kendt af alle skakspillere. Få mestre har høstet så mange laurbær som han. En enestående række af turneringssejre og en spillestyrke, der placerede ham i den såkaldte verdensmesterklasse, sikrer ham for altid en plads i billedgalleriet af skakspillets helt store. Som altid, når en af disse kanoner går bort, standser vi op og sænker fanen.

Bogoljubow var præstesøn fra det gamle czaristiske Rusland. Han var egentlig bestemt til præstegerningen, men sprang fra og helligede sig helt skakspillet. Sin første optræden på den internationale skak-arena fik han kort før den første verdenskrig i turneringen i Mannheim, hvor han sammen med en række andre deltagere, hvoriblandt *Aljechin*, interneredes ved krigsudbrudet. Han overførtes til Triberg, hvor han tog bopæl til sin død.

Efter krigens afslutning tog Bogoljubow fat på turneringsspillet, og han opnåede med det samme fremragende resultater. Dette fattes bedst ved at se en fortegnelse over de turneringer, han vandt eller placerede sig i toppen af:

Stockholm 1919: 1. pr., Berlin 1919: 1. pr., Göteborg 1920: 3. pr. (det er sandsynligt, at han var kommet højere, hvis ikke han i turneringens begyndelse havde været syg), Bad Pstyan 1922: 1. pr., Karlsbad 1923: 1.-2.-3. pr. delt med *Aljechin* og *Maroczy*, 1924: Mesterskabet for USSR, 1925: Mesterskabet for USSR, Breslau 1925: 1. pr., Baden-Baden 1925: 4. pr. (efter *Aljechin*, *Rubinstein* og *Sämisch*), Moskva 1925: 1. pr. (foran *Lasker* og *Capablanca*), Berlin 1926: 1. pr., Berlin 1927: 2.-3.-4. pr. delt med *Nimzowitsch* og *Sämisch*, Bad Homburg 1927: 1. pr., Kissingen 1928: 1. pr. (foran *Capablanca* m.fl.).

Disse år var Bogoljubows storhedstid. Ingen anden mester kan i samme tidsrum opvise turneringsresultater, der kan måle sig med hans. Man kan naturligvis drage både den ene



E. Bogoljubow.

* 1. 4. 1889 — † 18. 6. 1952.

og den anden slutning heraf, men det er en ikke ualmindelig opfattelse, at der i disse år ikke fandtes nogen mester, der var stærkere end han.

En anden sag er, at han sandsynligvis ikke ville have kunnet vinde en match om verdensmesterskabet. Dels var han ikke som matchspiller så succesfuld som i turneringer, og dels kunne han ikke magte *Capablanca*, mod hvem han aldrig vandt et eneste parti. Enhver mester har en eller anden kollega, mod hvem han ikke kan opnå resultater, og Capa havde krammet på Bogoljubow.

Efter Kissingen vandt Bogoljubow ikke flere store turneringer, men nok en række mindre, ligesom han opnåede høje placeringer flere gange. Her skal navnlig nævnes San Remo 1930: 4. pr. (efter *Aljechin*, *Nimzowitsch* og *Rubinstein*) og Bad Bled 1931: 2. pr. efter *Aljechin*. Disse to turneringer var *Aljechins* største turneringstriumfer, og han var alle andre klart overlegen.

I de senere år må nævnes, at han vandt mesterskabet for Tyskland i 1949 og blev nr. 2 i 1950 efter *Unzicker*. Denne sidste turnering kunne han også have vundet, hvis han havde modtaget *Unzickers* remistilbud. Endelig vandt han i turneringen i Oldenburg 1949 sammen med *Zemgalis* og blev nr. 2 i Travemünde 1950 efter *Unzicker*.

Som matchspiller havde han som nævnt ikke samme lykkelige hånd. Han spillede mange og både vandt og tabte i skøn blanding. Mest kendt er hans to matcher med *Aljechin* om verdensmesterskabet i 1929 og 1934. Den første tabte han med $+5, \div 11, =9$, og den anden tabtes med $+3, \div 8, =11$. *Aljechins* sejr var sikker, men *Bogol* gjorde en strålende indsats, som enhver, der har spillet partierne igennem, husker. Det var skak af høj klasse.

Efter turneringen i Moskva 1925 forlod *Bogoljubow* for steds Rusland og bosatte sig definitivt i Tyskland, hvor han stiftede familie. Hans betydning for tysk skak er enorm. Han deltog i et meget stort antal turneringer, hvilket naturligvis ikke kan undgå at virke befrugtende på den opvoksende skakgeneration. Han bragte et islæt af romantik ind i tysk skak, der ellers er stærkt præget af den store *Tarrasch's* forkyndelse og meget nøjternt. Han erhvervede tysk statsborgerskab og tilpassede sig ganske det land, der havde givet ham en ny hjemstavn og en ny tilværelse. Det er kendt, at man i Sovjetunionen ser med meget uvenlige øjne på *Bogoljubow* og betragter ham som havende svigtet sit fædreland.

Man kan ikke skrive en nekrolog over *Bogoljubow* uden at komme ind på de mange angreb, der efter verdenskrig nr. 2 rettedes mod ham. Det er kendt, at han var medlem af det tyske nationalsocialistiske parti, men derudover er intet bevist af de forskellige påstande, der er ført til torvs. Enhver, der har haft blot en smule føling med forholdene i Tyskland under nazismen, vil vide, at uden medlemsskab i nævnte parti var en eksistens umulig. For en indvandret russer var der efter min mening intet andet at gøre end at følge lands skik eller fly. *Bogol* havde ingen anden udvej. Når man kender ham, ved man, at han var politisk ganske indifferent og ikke besad noget af den mentalitet eller den indstilling, der skabte en ægte nazist. Han var medløber tvunget af den bitre nødvendighed. At lave større numre ud af det er latterligt.

Hans skaklige virksomhed under krigen bestod i at spille simultan på lazareetterne. Man har søgt at bebrejde ham, at han ikke frelste den polske mester *Przepiorka* fra udslettelsen ved at bearbejde Hans Frank, der var guvernør

for Polen, og som var meget skakinteresseret og aktivt støttede skaklivet i Tyskland. Men man ved nu, at Franks indflydelse på Gestapo og SS var lig nul. Han kunne intet gøre.

Bogoljubow nød en popularitet, der var enestående. Med sit gemytlige og fredsæle sind vandt han sig venner overalt. Jeg har selv haft det held at lære ham ganske godt at kende. Han var uden sammenligning den festligste og morsomste af alle de skakmestre, jeg har truffet. Han satte sit stempel på enhver turnering, han deltog i. Både i de hårde kampe ved brættet og ved de afslappende bridger imellem partierne nød man ham. Det er vanskeligt at beskrive, og kun den, der har oplevet ham, forstår dette fuldt ud.

I sine sidste år havde han store vanskeligheder. Helbredet var ikke godt. Dels var han for tyk, og dels gik de mange angreb ham notorisk til hjerte. Han havde økonomisk ikke samme succes som tidligere. Jeg mindes den aften i Travemünde, hvor *Bogol* fulgtes med min kone og mig til hotellet, og han lukkede op for sine inderste tanker. En stor mester med et langt liv bag sig når op i årene og er dårligere stillet, end da han begyndte. Hvad spiller man skak for? Hvad har man ud af det? Han havde det ikke altid let. Skakverdenen lønner ikke sine store efter fortjeneste. Den professionelle skakmester, der er blevet gammel og ikke mere kan nå topresultaterne, er færdig. Der er ingen plads og ingen penge til ham.

Bogoljubows spillestil var helt hans egen. Han var angrebsspiller om en hals. Forsvarsspil var ikke noget for ham. Han hørte til den sjældne type, som ikke kunne demoraliseres under et parti. Til det sidste kæmpede han med ukuelig kampvilje og i stadig tro på, at han nok skulle vinde eller vende et dårligt parti til sin fordel. Han er blevet karakteriseret som optimisten i skak, og denne karakteristik er både rigtig og ikke rigtig. Han var trods sin optimisme meget realistisk i sit syn på en stilling og hørte ikke til den slags, der for enhver pris vil vinde et dårligt parti. Med massiv kraft gik han på sin modstander, og når lykken fulgte ham, var han uimodståelig. Han var en mester i dette ords bedste forstand.

Jens Enevoldsen.

NYHEDER

Olympiaden i Helsinki

Olympiaden i Buenos Aires i 1939 var en imponerende rekord, som man ikke ventede kunne slås indenfor en overskuelig fremtid. Det er derfor med stor glæde, vi ser, at det lykkes vore finske venner at overgå selv det sydamerikanske eventyr. Der har nemlig meldt

sig ikke mindre end 30 lande, der vil kæmpe om det glørværdige trofæ, som Hamilton Russell-pokalen er. Disse lande er i alfabetisk rækkefølge: Argentina, Belgien, Brasilien, Chile, Cuba, Tjecoslovakiet, Danmark, England, Finland, Frankrig, Grækenland, Holland, Island, Israel, Italien, Jugoslavien, Luxembourg,

Norge, Polen, Rumænien, Saar, Schweiz, Sverige, Ungarn, USA, USSR, Vesttyskland, Ægypten, Østtyskland og Østrig.

Den X olympiade åbnes den 9. august ved en ceremoni og lodtrækning, hvorved landene deles i to grupper, hvor alle spiller mod alle. De tre vindende hold fra hver gruppe går videre til sejrgruppen, der spiller en fuld-rundig turnering om placeringen. 1. afdeling påregnes færdig omkring den 24. august, sejrgruppen den 31. august. For de hold, der er interesseret i det, afholdes der en træsturnering, men her vil Danmark ikke deltage, idet det danske hold rejser hjem efter 1. afdeling, hvis da ikke det helt usandsynlige skulle ske, at vi går videre!

Det danske hold er nu efter deltagernes egne ønsker opstillet således: 1. *Jens Enevoldsen*, 2. *Chr. Poulsen*, 3. *Palle Nielsen*, 4. *Eigil Pedersen*, og *Harald Enevoldsen* som reserve. *Jens Enevoldsen* bliver holdleder.

På det hollandske hold vil man efter „British Chess Magazine“ komme til at savne dr. *Euwe*.

Det finske hold vil stille således op: *E. Böök*, *K. Ojanen*, *O. Kaila*, *T. Salo*, og *A. Fred* og *I. Niemelä* som reserver.

Match Reshevsky—Gligoric.

Efter sin overbevisende sejr over *Najdorf* fik *Reshevsky* ikke tid til at hvile sig længe på laurbærrerne. *Gligoric*, Jugoslavien, der jo i længere tid har deltaget i et antal turneringer i den nye verden, fik lejlighed til at møde „den vestlige verdens champion“ i en match på 10 partier i juni i New York for om muligt at fravriste denne hans titel. Men *Reshevsky* vandt matchen og viste igen, at han er i sit livs form. Marginen var dog mindst mulig, idet han vandt 1. og 5. parti, tabte det 7. og spillede resten remis: 5½—4½. Nu vil det blive interessant at se, hvordan de to stormestre vil klare sig på 1. pladsen i Helsinki.

Tyskland—Jugoslavien.

Jugoslavien har ikke tabt en landskamp efter krigen og vandt som bekendt olympiaden

Tyskland	Jugoslavien
1. Unzicker ½ ½	Pirc ½ ½
2. Teschner 1 ½	Matanovic 0 ½
3. L. Schmid ½ ½	Fuderer ½ ½
4. Pfeiffer ½ ½	Milic ½ ½
5. Kieninger ½ 0	Nedeljkovic ½ 1
6. Heinicke 1 ½	Udovcic 0 ½
7. Jäger 1 ½	Karaklaic 0 ½
8. Lange 1 1	Janosevic 0 0
9. Rellstab ½ 1	Andric ½ 0
10. Lehman 0 ½	Bertok 1 ½
6½+5½	3½+4½
12	8

i Dubrovnik. Holdets rygte var i sig selv så frygtindgydende, at modstanderne paralyseredes. Nu har de endelig fundet sine banemænd, endda på hjemmebane. Sidste år vandt Jugoslavien i Krefeld med 11—9 over Tyskland, men i pinsen i Zagreb tog tyskerne revanche med 12—8, hvortil dog skal bemærkes, at Jugoslavien savnede *Gligoric*, *Rabar* og *Trifunovic*, der alle spillede i Amerika på det tidspunkt. — Tyskland savnede *Bogoljubow* og *Niephaus*.

Match Pilnik—Milic.

Sejrherreren fra den stærke Beogradturnering, *Pilnik*, spillede efter turneringen en match med *Milic*, der delte andenpladsen. Resultatet blev, at den stærke argentiner, der i de sidste år har så mange gode resultater at henvise til, vandt med 5—3.

Sao Paulo.

I en international turnering her blev *Engels* og *Rabar* nr. 1—2 med 9 points af 11 mulige, nr. 3—4 *Eliskases* og *Rossetto* med 8½ p.

Radiokamp Norge—England.

Med et træk om dagen er der blevet spillet et radioparti mellem *O. Barde*, Norge, og *E. Klein* (hvid), England. Åbningen fik et ret originalt præg (1. g3, d5 2. Lg2, Sf6 3. f4, c5 4. Sf3, Sc6 5. c3, e6 6. d3, Dc7 7. 0—0, Le7 8. e4). Nordmanden vandt en bonde og spillede fortsættelsen i overordentlig skarp og elegant stil, så han efterhånden fik meget klar gevinststilling. Men nu fik partiet en dramatisk slutning, idet englænderen *afbrød* spillet med den begrundelse, at det tog for meget af hans tid, og i stedet for tilbød han at spille videre som almindeligt korrespondanceparti. Det kan man naturligvis ikke byde de mange lyttere, der intenz har fulgt den spændende dyst, og det ligner lidet den sagnomspundne engelske gentlemanoptræden.

Mesterskabet for Sverige.

Ved de svenske mesterskaber, der afholdtes i Hålland, skete der den store overraskelse, at veteranen og den herhjemme så kendte *O. Kinmark* placerede sig på førstepladsen sammen med titelforsvareren *G. Stoltz* med 9 p. af 12 mulige. Der skal nu spilles omkamp — formodentlig først til oktober. Nærmere i næste nummer.

Danmark-Holland

På hjemturen fra olympiaden fra Helsinki vil det hollandske hold, suppleret op til 10 spillere, foretage en landskampturné i Skandinavien og spille mod alle de nordiske lande.

Kampen med Danmark har Dansk Skak Union ikke ment at kunne arrangere, hvorefter Københavns Skak Union har påtaget sig arrangementet, der vil finde sted i dagene 10. og 11.

september som en uofficiel landskamp. Der er al mulig grund til at anerkende det viste initiativ.

I næste nummer vil de nærmere data om kampen fremkomme.

Berlème-Nix og bustrus legat.

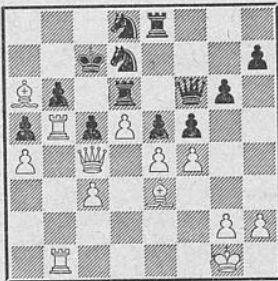
Fordeling af Renterne for 1952.

1. hovedkreds:		4. hovedkreds:	
Studenterf. Skakklub... kr. 32,50		Agerskov Skakklub kr. 25,00	
Bagsværd Skakklub - 32,50		Broager Skakklub - 25,00	- 50,00
	kr. 65,00		
2. hovedkreds:		5. hovedkreds:	
Gørlev Skakklub kr. 22,50		Herning Skakf. af 1926 kr. 40,00	
Haslev Skakklub - 22,50		Esbjerg Skakforening ... - 40,00	- 80,00
Svinbjerg Skakklub ... - 22,50			
	- 67,50	6. hovedkreds:	
3. hovedkreds:		Demstrup Skakklub ... kr. 20,00	
Indslev Skakklub kr. 20,00		Karup Skakklub - 20,00	
Østrup Skakklub - 20,00		Ans Skakklub - 20,00	- 60,00
Soby Skakklub - 20,00			
	- 60,00	7. hovedkreds:	
		Birkelse Skakklub kr. 28,50	
		Moù Skakklub - 28,50	- 57,00
		8. hovedkreds:	
		Svanneke Skakklub kr. 27,50	
		Vedbæk Skakklub - 27,50	- 55,00
			Ialt... kr. 494,50

KOMBINATIONSOVELSER

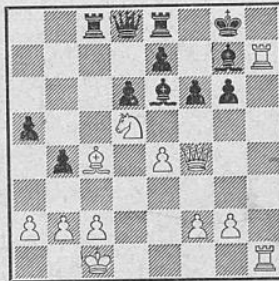
(Løsninger se side 124).

Nr. 1.



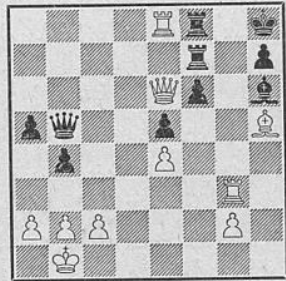
Hvid trækker.

Nr. 2.



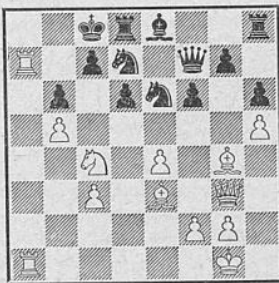
Hvordan afgør hvid hurtigst til sin fordel?

Nr. 3.



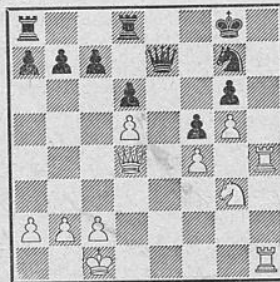
Hvid deklarerede mat i 7 træk.

Nr. 4.



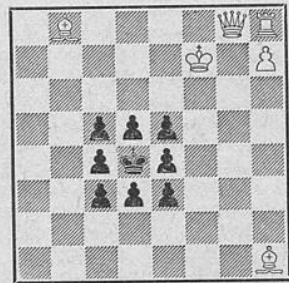
Lad os få en tvungende fortsættelse for hvid!

Nr. 5.



Hvid trækker. Forbavsende enkel.

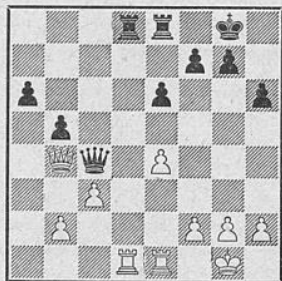
Nr. 6.



Storm den sorte borg i 3 træk.

Månedens SLUTSPIL

Stillingen er fra landskampen Norge—Danmark, spillet den 25. maj 1952 mellem hvid: *Tb. Haabr*, og sort: *E. Haave*.



Da sort truer med *De2*, spiller hvid 23. *DxD*, *bxD*, og der er nu opstået et tårnslutspil, hvor hvid har en tilbagebleven bonde, men sort 2 isolerede bønder. Stillingen er ret lige, selvom hvid har det letteste spil.

24. *f3*, *Tb8*?

Sort overlader d-linien til hvid, og det er forkert. 24.— *Kf8* var det rigtige. På 25. *Td4* følger 25.—, *TxT* 26. *cxT*, *Tb8* 27. *Te2*, *Tb3* 28. *Td2* (28. *Tc2*, *Td3* med lige spil), *c3* med lige spil.

25. *Td2*, *Tb3*? 26. *Ta1*, *Tb6* 27. *Ta4*, *Tc8*.

Bedre var 27.—, *Teb8* fulgt af 28. *Ta2*, da 28. *Txc*, *Txb* ikke er dårligt for sort.

28. *Ta2*, *Kf8* 29. *Kf1*, *Kc7* 30. *Ke1*, *Td8*. Sort skal over d-linien.

31. *TxT*, *KxT* 32. *Kd2*, *Kc7* 33. *Kc2*, *Kb7* 34. *Ta4*, *Tc6* 35. *e5*!

Dette er for tidligt, da det giver det stærke felt *d5* fri; ganske vist dækkes *b2* af kongen; men det hvide tårn står for snævert, omend truende, og sort kan via d-linien eller b-linien få godt modspil. Når ikke *e5* er godt, så kan hvid ikke vinde.

35.—, *Tc5* 36. *f4*, *f6*?

Dette er det tabende træk, da det hjælper hvid til at skabe en fribonde på kongefløjen. Naturligt var 36.—, *a5*! med truslen *Kc6* o. s. v.

37. *exf*, *gxf* 38. *g4*, *Kb6* 39. *h4*, *e5*?

Selv om det sorte spil næppe lader sig redde mere på grund af den kommende fribonde, var 39.—, *a5* bedre.

40. *fxe*, *fxe* 41. *Ta1*, *Tc8* 42. *g5*, *hxg* 43. *hxg*, *Tg8* 44. *Tg1*, *Kc6* 45. *g6*!, *Kd5* 46. *Kd2*, *Ke4* 47. *g7*!, *Kf3* 48. *Tf1*†, *Ke4* 49. *Tf7*, *a5* 50. *Kc2*, *a4*.

På 50.—, *Tb8* følger 51. *Tf8* med let gevinst.

51. *Tc7*, *Tb8* 52. *Txc†*, *Kd5* 53. *Tb4*, *Tg8* 54. *Tg4*, *Ke6* 55. *Ke3*, *Kf5* 56. *Tg2*, *e4* 57. *Tg1*, *Ke5* 58. *Tg4*, *Kd5* 59. *Tg5*†, *Kc4* 60. *Kxe*, *Kb3* 61. *Tg2*, *Ka2* 62. *Ke5*.

Hvid har på effektiv måde udnyttet de svage sorte træk og spillet et fint slutspil. *J. N.*

Månedens PARTI

Af dr. M. Euwe (oversat af H. V. Tuxen).

Devalueres kvaliteten?

Officerernes indbyrdes værdi er bestemt ad eksperimentel vej. Ganske vist kan man også ræsonnere sig til, at dronningen er stærkere end tårnet, og til nød kan man godt godkende det ræsonnement, der siger, at tårnet er mere værd end løberen, men dersom man vil sammenligne tårn med springer og bonde eller tårn med løber og bonde, må man holde sig til det praktiske spil. Hvilket altså vil sige, at den kendte formel: kvalitet = $1\frac{1}{2}$ bonde, støtter sig til erfaringer fra tusindvis af partier fra den periode, hvor formelen opstod. Imidlertid forandres tiderne, og partierne forandres med dem, hvorfor man til stadighed bør verificere teori med praksis, hvilket også gælder formelen for kvaliteten. Herved kommer man til den slutning, at netop adskillige moderne partier tyder på, at kvalitets-kursen er nedadgående. Monstro dette kan skyldes, at man tidligere ikke spillede så godt med de lette officerer? Det vil jeg nødig påstå, idet f. eks. Lasker ikke

kunne stille noget op med løber eller springer mod tårn, men man må ikke glemme, at det spiller en væsentlig rolle, om man taber, ofrer eller bytter kvaliteten.

Lad os undersøge disse begreber lidt nærmere. Det er ikke svært at forstå, hvad det betyder at *tabe* kvaliteten: på grund af tidernes ugunst må man simpelthen give sit tårn for springer eller løber uden nogen som helst form for kompensation. Ved kvalitetsofret er der derimod en direkte kompensation til stede: erhvervelse af en fribonde, et hul i den fjendtlige kongestilling el. lign. Endelig forstår man ved *afbytning* af kvaliteten (det være sig med eller uden bonde) en transaktion på længere sigt, hvor der ganske vist ikke er en direkte kompensation til stede, men hvor man regner med, at den lette officers store aktivitet i det lange løb vil give bonus.

Det er denne kvalitetsafbytning, der spiller en forholdsvis større rolle i moderne partier end i de ældre, hvilket bl. a. fremgår af, at

man tidligere aldrig brugte ordet afbytning i denne forbindelse, men at begreberne kvalitetsoffer og kvalitetsafbytning blev brugt i flæng. Partiet Szabo—Botvinnik (Budapest 1952 „Skakbladet“, parti nr. 2633, maj 1952) bærer etiketten partiet med de tre kvalitetsofre, men det ville være mere korrekt at tale om to kvalitetsafbytninger og et kvalitetsoffer.

Nu følger „kvaliteternes parti“ fra året 1951, som illustrerer disse forhold på udmærket måde:

Parti nr. 2648

Fransk (Nimzo-varianten).

Spillet i Moskva 1951.

Hvid: B. Lebedev. Sort: N. Golovko.

- | | |
|-----------|---------|
| 1. e2—e4 | e7—e6 |
| 2. d2—d4 | d7—d5 |
| 3. Sb1—d3 | Lf8—b4 |
| 4. a2—a3 | Lb4×c3† |
| 5. b2×c3 | d5×e4 |
| 6. Dd1—g4 | |

En kendt afbytning af centralbonde mod fløjbonde, der skaber chancer for begge sider.

- | | |
|------------|--------|
| 6. | Sg8—f6 |
| 7. Dg4×g7 | Th8—g8 |
| 8. Dg7—h6 | Tg8—g6 |
| 9. Dh6—e3 | Sb8—c6 |
| 10. Lc1—b2 | Sc6—e7 |

Som det snart vil vise sig, har sort sat sig i hovedet at ville beherske feltet d5.

11. 0—0—0

På 11. c4 følger 11. —, b6 samt 12. —, Lb7 efterfulgt af Sf5. Partitrækket giver yderst livligt spil.

11. b7—b5(!)

Også foretagsomt spillet. Efter 12. L×b5†, c6 13. Lf1, Sed5 14. De1, Tb8 får sort fine angrebschancer for den ofrede bonde, idet der bl. a. allerede truer 15. —, Db6.

12. f2—f3

Et forsøg på at frigøre sig for trykket fra e4.

12. Se7—d5

13. De3—e1 e4—e3

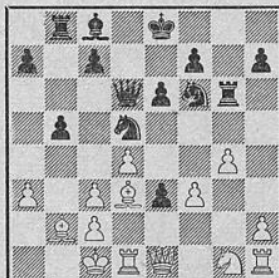
Atter skarpt spillet, sorts fribonde er både stærk og svag.

14. g2—g4

Nu kunne der snarere været slået på b5.

14. Ta8—b8

15. Lf1—d3 Dd8—d6(!)



Sort mener ikke, at hans kongetårn er stærkere end hvids kongeløber, idet han også tager dennes sidste fremtidige værdi med i betragtning, og tillader derfor uden videre afbytningen.

16. Ld3×g6 f7×g6

Efter 16. —, h×g6 17. h4 kan hvid hurtigt skaffe sig en fribonde, og netop med henblik på tårnets fraværelse skal sort forebygge dette.

17. Sg1—e2 Tb8—b6

18. Kc1—b1 Tb6—c6

Sorts strategi går ud på at holde Lb2 indespærret.

19. Se2—c1 Tc6—c4

20. Sc1—b3 Dd6—f4

21. De1—g3 g6—g5

22. Dg3×f4 g5×f4

Med de sidste træk har sort konsolideret sin stilling. Sd5 står bombesikkert, og e3 er bedre dækket end nogensinde. Sort behersker desuden feltet c4, i det mindste såfremt han er villig til en kvalitetsafbytning nr. 2 (denne gang på c4). Selvfølgelig vil sort ikke slå på c3, da det medfører afbytning af en aktiv springer mod en indespærret løber.

23. Td1—f1 Lc8—d7

24. Sb3—c1 Ld7—c6

25. Sc1—d3 Lc6—a8

26. h2—h4

Hvids bedste chance må ligge i at udnytte bondeovervægten på den højre fløj; dette så meget mere, som en åbning af stillingen må formodes at være til gavn for de hvide tårne.

26. Ke8—f8

27. h4—h5 h7—h6

28. Sd3—e5 Sf6—h7

Kvalitet nr. 2. Som allerede bemærket er denne afbytning nødvendig for at håndhæve beherskelsen af c4 og dermed indirekte over d5, hvilket dog ikke er ensbetydende med, at Lb2 forbliver indespærret. Tværtimod kan afbytningen på c4 netop føre til denne løbers befrielse. Sort angiver i „Schachmaty“ følgende variant: 29. S×c4, b×c4 30. a4, Sg5 31. La3†, Ke8 32. Kb2, Sf6 og fastlår, at sort, tiltrods for at han er to kvaliteter bagud, står godt.

29. g4—g5

Et bondeoffer for at få tårnene i spil, men hvid burde have stødt frem allerede i forrige træk, thi nu kan sort slå med springeren.

29. h6×g5?

Nu gør sort „gengæld“. Efter 29. —, S×g5 havde sort stået bedst. F. eks. 30. Sg6†, Kg7 31. Th4?, e2! o. s. v.

30. h5—h6 Sd5—e7

31. Kb1—c1 La8—d5

32. Th1—h3 a7—a5

33. Kc1—d1 a5—a4

34. Tf1—g1 Se7—f5

Der er opstået en slags løbegravskrig, hvor det ikke er let for nogen at parterne at komme

videre. Sort har ganske vist fordel af de lette officeres større bevægelighed, men han skal til stadhed sørge for at hindre, at stillingen åbnes.

35. Kd1—e1	Kf8—g8
36. Lb2—a1	Kg8—f8
37. Ke1—e2	Kf8—g8
38. Tf1—b1	Sf5—d6
39. Th3—h2	Sd6—f5

Bemærk den indlagte fælde: 40. T×b5?, S×d4! 41. c×d4, T×c2† 42. Kd3, T×h2 43. Tb8†, Sf8 44. Sd7, T×h6.

40. Th2—h3	Sf5—d6
41. Tb1—g1	Sd6—f5
42. Th3—h5	c7—c5

Sort er den første til at bryde våbentilstanden.



43. Se5×c4

Lebedev angiver her følgende smukke variant: 43. Th×g5†, S×g5 44. T×g5†, Kh7 45. Sg4 (ser godt ud) 45.—, S×d4†! 46. c×d4, T×c2† 47. Kd3, e2! 48. Tg7†, Kh8 49. Sf6. Kommer hvid først? Nej, sort svarer 49.—, e1(S) mat!

43.	Ld5×c4†
44. Ke2—e1	Lc4—d5

45. Th5×g5†

Uden denne returafbytning kommer hvid ikke videre.

45.	Sh7×g5
46. Tg1×g5†	Kg8—h7
47. Tg5—g4	c5×d4
48. c3×d4	Kh7×h6
49. Tg4×f4	Kh6—g5!
50. Tf4—g4†	Kg5—h5

De gensidige chancer opvejer hinanden. Hvid kan nu holde remis på to måder (51. Tf4, Kg5 52. Tg4†, eller 51. Ke2, Lc4† 52. Ke1), men det er han ikke tilfreds med.

51. Tg4—g8	Ld5×f3
52. Tg8—b8	Kh5—g4
53. Tb8×b5	Lf3—d5
54. Tb5—c5	Kg4—f3
55. c2—c4	Sf5—h4

Fribonden er nu så stærk, at sort lige for øjeblikket kan negligere hvids trusel (56. c×d5, Sg2† 57. Kd1, e2† o. s. v.).

56. La1—c3	Ld5—e4
57. Ke1—d1	e3—e2†
58. Kd1—c1	Sh4—f5
59. Tc5—c8	Sf5×d4
60. Tc8—f8†?	

Sort angiver her følgende remisfortsættelse: 60. c5, e5 61. Kd2, Kf2 62. L×d4†, e×d4 63. Tf8†, Lf3 64. Te8 o. s. v.

60.	Lc4—f5
61. Tf8—d8	

På 61. Kd2 afgør 61.—, Kf2! sagen.

61.	Sd4—b3†
62. Kc1—b2	Kf3—f2
63. Td8—a8	Sh3—c5

Nu vinder sort let. Der fulgte endnu: 64. Ta5, Sd3† 65. Ka2, e5 66. c5, Ld7 67. Ta7, S×c5 68. Tc7, Le6† 69. Kb1, Sd3 70. Kc2, e4 71. Tc6, Lb3† 72. Kb1, e1(D)† 73. L×e1†, K×e1, og hvid opgiver.

Landsholdsklassens åbningsrepertoire

Af Hartvig Nielsen. (Fortsat).

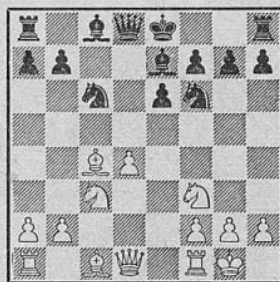
Modtaget Dronninggambit.

I partiet *Evald Lauridsen—Verner Nielsen* kom man frem til hosstående diagramstilling ad følgende vej: 1. d4, d5 2. c4, dc 3. Sf3, Sf6 4. e3, e6 5. L×c, c5 6. 0—0, cd 7. ed, Sc6 8. Sc3, Le7.

(Se diagrammet)

Samme stilling fremkom i partiet *Julius Nielsen—Haabr*, omend trækfølgen ikke var ganske den samme. Vi har nu Steinitzvarianten, om hvilken dr. Euwe i sin bog lader forstå, at hvids naturlige udviklingstræk De2 er forhindret. Det var derfor bemærkelsesværdigt, at fortsættelsen i begge partier blev 9. De2, 0—0. Alt tyder på, at dr. Euwe har uret, men

muligvis er hans opfattelse senere blevet re-



Stilling efter sorts 8. træk.

videret. Her skal vi nøjes med at anføre et enkelt eksempel på, hvad der kan ske, hvis sort inddrager sig på erobring af bonde d4: 9. De2, S×d4 10. S×d4, D×d4 11. Sb5, Dd8 12. Lf4, 0—0 13. Sc7, Tb8 14. Tad1, Ld7 15. S×e6 med et overvældende hvidt initiativ.

Evald Lauridsen fortsatte med Verner Nielsen med 10. Td1, Sb4 11. Se5!, a6 12. a3, Sbd5 13. Ld3, Dd6 14. Ld2, b5 15. Se4, Db6 16. Tac1, Lb7 17. Sc5 med hvidt initiativ.

Julius Nielsen—Haahr: 10. Td1, Ld7 11. Se5, Tc8 12. Lg5, Sd5 13. L×e7, Sc×e7 14. L×d5, S×d5 15. S×d5, ed 16. S×d7, D×d7, og partiet gaves remis.

Samme stilling behandlede i partiet *Palle Nielsen—Verner Nielsen* (dog med ombytning af trækkerne Sc3 og Td1, men uden at bonde d4 havde været udsat for erobring) 10. Sc3, Sb4 11. Lg5, Sbd5 12. Ld3, Ld7 13. Se5, a6 14. Df3, Tc8 15. Dh3, g6 16. Tac1, S×c3 17. bc, La4 18. Te1, Ld7 19. Df3, Lc6 20. S×c6, T×c6 21. L×f6, L×f6 22. Le4 med fordel for hvid.

En lignende stilling opstod via Caro-Kann i partiet *Harald Enevoldsen—Julius Nielsen*: 1. e4, c6 2. c4, d5 3. ed, cd 4. d4, Sf6 5. Sc3, Sc6 6. Lg5, e6 7. Sf3, Le7 8. Ld3, dc 9. L×c, 0—0 10. 0—0, b6 11. Dd2, Lb7 12. Tad1, Sb4 13. De2, Tc8. Den sorte dronningfløj er nu udviklet, og springermanøveren over b4 virker derfor mere solidt end i de forrige partier. 14. Se5, Sbd5 15. f4, S×c3 16. bc, Se4 17. Td3, T×c4 18. L×e7, D×e7 19. S×c4, La6 20. D×e4, L×c4 21. Th3, f5 22. De5, L×f1 med lige stilling.

Endnu en afart af modtaget dronninggambit fremkom i partiet *Victor Juul Hansen—Chr. Poulsen*: 1. d4, Sf6 2. c4, e6 3. Sf3, d5 4. Sc3, Le7 5. e3, 0—0 6. Ld3, c5 7. dc, dc 8. L×c4, L×c5 9. 0—0, a6 10. De2, b5 11. Ld3, Sbd7 12. Tfd1, De7 13. h3, Lb7 14. e4, b4 15. Sa4, Lc6 16. b3, La7 17. Lg5, h6 18. L×f6, S×f6 19. Tac1, Lb5, og partiet gaves remis, skønt hvid stadig synes at have en smule initiativ.

Grünfeld-Indisk.

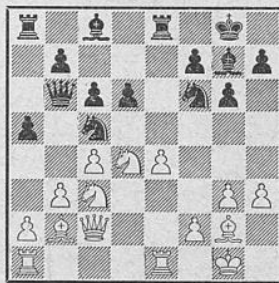
I denne betydningsfulde åbningsgren forekom kun eet parti: *Julius Nielsen—Jobs. Christensen*: 1. d4, Sf6 2. c4, g6 3. g3, d5 4. Lg2, Lg7 5. Sc3, dc 6. Da4†, c6 (I sin nye variantrige bog „Grünfeld-Indisk Forsvar“ angiver dr. *Trifunovic* 6.—, Sfd7 som sorts stærkeste svar, idet hvid i så fald ikke straks kan slå på c4 som følge af svaret 7.—, Sb6, der skaffer sort en merbonde.) 7. D×c4, 0—0 8. Sf3, Sbd7 9. 0—0, Sb6 10. Db3, e6 11. h3, De7 12. e4, Sfd7 13. Le3, Kh8 14.

Tac1, f5 15. e5, a5 16. Sg5, Te8 17. Sa4, S×a4 18. D×a4, h6 19. Sf3, Sb6, og sort rettede lidt efter lidt stillingen op.

Konge-Indisk.

Harald Enevoldsen—Eigil Pedersen: 1. d4, Sf6 2. c4, g6 3. f3, Lg7 4. e4, d6 5. Le3, 0—0 6. Dd2, e5! 7. Sge2, Te8 (Bedre straks c6) 8. Sc3, c6 9. 0—0—0, Da5 10. g4, b5 11. dc, de 12. cb, Le6? (cb!) 13. Kb1, cb 14. g5, b4 15. gf, bc 16. S×c3, L×f6 17. Sd5!, Dd8 18. Lb5, Sd7 19. L×d7, L×d7 20. S×f6, D×f6 21. D×d7 med fordel for hvid.

Evald Lauridsen—Palle Nielsen: 1. d4, Sf6 2. c4, g6 3. g3, Lg7 4. Lg2, d6 5. Sc3, 0—0 6. Sf3, Sbd7 7. 0—0, e5 8. e4, c6 9. b3(?) (Indledningstrækkeret til et opbygnings-system, der med stor virkning er blevet bekæmpet af Boleslavsky), ed! 10. S×d4, Te8 11. Te1, Sc5 12. h3, a5 13. Lb2, Db6 14. Dc2 (Denne teoretisk vigtige stilling fremgår af diagrammet), Sh5 (Mere præcis er a4 straks) 15. Tad1, a4 16. Sc2, Ld7 17. Sc1, Sf6 18. Lc3, ab 19. ab, Te7 med ret lige stilling.



Stilling efter hvids 14. træk.

Julius Nielsen—Palle Nielsen: Efter hvids 8. træk er stillingen den samme som i det foregående parti. Der fortsattes herefter: 9. h3, De7 10. Te1, a6 11. a4, a5 12. Dc2, ed 13. S×d4, Sc5 14. Sb3, Sa6 med godt spil for sort.

Victor Juul Hansen—Palle Nielsen: 1. d4, Sf6 2. c4, g6 3. Sc3, Lg7 4. e4, d6 5. Sf3, 0—0 6. Le2, Sbd7 7. 0—0, e5 8. Te1, c6 9. Lf1, Sh5 10. Le3, h6 11. Dd2, Kh7 12. de, de (Denne afbytning er som regel i sorts favor, da feltet d4 let kan blive et farligt trinbrædt for sorte officerer.) 13. Tad1, Df6 14. Kh1, Te8 15. Sg1, Sf8 16. f3, Sc6 17. Df2, Sd4 18. Td2, Le6 19. Ted1, Tad8 20. Sge2, L×c4 21. S×d4, L×f1 22. Se2, Lc4 23. L×a7, og hvid havde klaret situationen uden materielt tab.

Ad mere uregelmæssige veje forløb partiet *Haahr—Kupferstich*: 1. Sf3, Sf6 2. e3, g6

3. c4, Lg7 4. Sc3, d6 5. Le2, Sbd7 6. 0—0,
0—0 7. Dc2, c5 8. d4, cd 9. ed, d5 (for
efter cd at spille Sb6 med en positional fordel)
10. c5, Sb8 11. Lf4, Sc6 12. Tad1, Lg4 13.

Tfe1, L×f3 14. L×f3, e6 15. Ld6, Te8
16. Sb5, Tc8 17. Lf4, Lf8 18. Dd2, a6 19.
Sd6, L×d6 20. L×d6, og løberparret var
længe en kilde til initiativ. (Sluttes).

PARTIER

Parti nr. 2649

Fransk parti.

Spillet i Breslau 1925.

Hvid: Bogoljubow. Sort: Reti.

1. e2—e4	e7—e6
2. d2—d4	d7—d5
3. Sb1—c3	Sg8—f6
4. Lc1—g5	Lf8—b4
5. e4—e5	h7—h6
6. Lg5—d2	Lb4×c3
7. b2×c3	

Vi befinder os i en variant af Mac Cutcheons forsvar. Her må man mærke sig, at hvid ikke kan sikre sig løberparret på grund af følgende variant: 7. L×L, Se4 8. Lb4, c5 9. d×c, S×f med afgørende fordel for sort.

7. b2×c3	Sf6—e4
8. Dd1—g4	

Denne variant blev anset for ikke alene fordelagtig for hvid, men også for direkte gevinstførende. Man baserede denne antagelse på en analyse af Maroczy, der som bekendt har skrevet en hel bog om fransk parti. Imidlertid er denne antagelse næppe korrekt. Varianten er vistnok fuldt ud spillelig. Et indicium herfor er, at såvel Lasker som Capablanca, der må formodes at have kendt Maroczys analyse, ikke spillede partifortsættelsen. De har formentlig troet på den sorte stillings forsvarstidighed.

Imidlertid må varianten siges at være af den slags, der tiltalte Bogoljubow. Direkte kurs mod modstanderens stilling var hans ønskedrøm.

8.	g7—g6
----	-------

Meningerne er delte vedrørende det bedste træk for sort, idet nogle anser Kf8 for stærkere, hvorved svækkelsen af punktet g6 undgås.

9. Lf1—d3	Se4×d2
-----------	--------

10. Ke1×d2	c7—c5
------------	-------

11. h2—h4	c5—c4
-----------	-------

Dermed giver sort afkald på angrebet mod d4, men opnår, at den hvide løbers angreb mod g6 forsvinder. Efter min mening må dette være forkert.

For det første bliver det nu for sort så godt som umuligt at angribe den hvide konge indenfor en overskuelig tid. Med den ødelagte hvide rokade in mente må det være sorts formeste aktiv. Angrebet mod c3 vil komme til at gå langsomt og efter forberedende manøvrer, der tager for lang tid. Men navnlig må man betænke, at hvids spil selv uden løber på d3

er i fuld udvikling.

12. Ld3—e2	h6—h5
------------	-------

Turneringsbogen angiver dette træk som den endelige og afgørende fejl med den motivering, at feltet g5 svækkes, således at den hvide springer kan sætte sig fast der med afgørende virkning. Der foreslås følgende i stedet: 12.—, Sc6 13. h5, g5 14. f4, f5 15. e×f e.p., e5 16. f5, e×d 17. c×d, D×f med tilfredsstillende spil for sort. Eller 12.—, Sc6 13. f4, Ld7 14. Sf3, Se7 15. h5, Tg8, og sort skulle stå tilfredsstillende. Ja, måske. Han bliver ikke mat lige med det samme, men efter 16. h×g, T×g 17. Dh3 bliver den sorte h-bonde meget svagelig, og hvid kan oprulle sorts stilling ved g4, Sh4, Taf1, f5 o. s. v. Jeg er ikke helt overbevist.

13. Dg4—f4	Sb8—c6
------------	--------

14. Sg1—f3	Dd8—e7
------------	--------

15. Sf3—g5	b7—b5
------------	-------

16. a2—a3	
-----------	--

Bogoljubow havde gjort sine første 15 træk på 5 minutter, og først nu gav han sig til at gruble, hvilket gav til resultat, at han mente først at måtte sikre sig med a3. Det er et spørgsmål, om det var nødvendigt med a3. Straks g4 kommer stærkt i betragtning, f. eks. 13. g4, b4, Th3 o. s. v. Nu får sort en forsvarschance ved at bringe a-tårnet til forsvar af f7.

16.	a7—a5
-----	-------

17. g2—g4	Ta8—a7
-----------	--------

Efter 17.—, h×g 18. L×g samt oprulningen h4—h5 åbnes alle linier for hvid, og sort er hjælpeløs.

18. g4×h5	g6×h5
-----------	-------

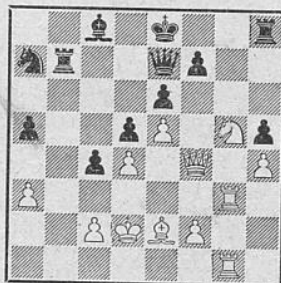
19. Th1—h3	b5—b4
------------	-------

20. Th3—f3	b4×c3+
------------	--------

21. Tf3×c3	Ta7—b7
------------	--------

22. Ta1—g1	Sc6—a7
------------	--------

23. Tc3—g3	
------------	--



Sort har etableret sig en forsvarsstilling med god dækning af f7. Der er svage punkter, men ingen øjeblikkelig fare. Han kunne nu med 23.—, Sb5 forsøge lidt modspil. Men nu kommer den afgørende fejl, der giver Bogoljubow lejlighed til at slå igennem på den for ham karakteristiske manér.

23. Lc8—d7?

Dermed berøves f7 dækningen ved tårnet på a7.

24. Le2×h5!!

Dermed er det slut. Bonden på f7 kan ikke dækkes, og på 24.—, T×L følger 25. S×f, Tf5 26. Tg8†, K×S 27. T1g7 mat. Sort giver derfor den bekendte hævnskak.

24. c4—c3†

25. Kd2—e3 Opgivet.

Noter af Jens Enevoldsen.

Parti nr. 2650

Siciliansk.

9. matchparti, Mexico 1952.

Hvid: Najdorf. Sort: Reshevsky.

1. e2—e4 c7—c5

2. Sg1—f3 d7—d6

3. d2—d4 c5×d4

4. Sf3×d4 Sg8—f6

5. Sb1—c3 a7—a6

6. f2—f4!

Angående åbningen henvises til parti Eigil Pedersen—Pachmann („Skakbladet“ nov. 1951, parti nr. 2598). Sort, der kan tilstræbe at spille det moderne nøgletræk e5, får ikke muligheden for at drive springeren til et mindre godt felt, da den nu kan gå til f3.

6. Dd8—c7

Ikke 6.—, b5 for 7. e5, d×e 8. f×e, Sd5 9. Sd×b1.

7. Lf1—d3!

I denne variant hører løberen til på d3.

7. g7—g6

Sort har flere veje her, men hvid beholder godt spil. I fornævnte parti fulgte 7.—, e5 8. Sf3, og hvid fik det bedste spil. Trækket 7.—, e6 gav i partiet Paoli—de Moura, Bad Pymont 1951, store vanskeligheder efter 8. 0—0, Ld7 9. Le3, Le7 10. g4, Sc6 11. g5, Sg8 12. S×S, L×S 13. f5.

8. 0—0

Endnu bedre er vel 8. Le3, f. eks. 8.—, Db6 9. Dd2, D×b? 10. Tb1, Da3 11. S×S, b×S 12. Tb3, Da5 13. Lb6 med dronninggevinst, eller 8.—, Lg7 9. 0—0, 0—0 (ikke 9.—, Db6? 10. Sf5!) 10. Dd2, og hvid har opnået Richters fortsættelse i dragevarianten i gunstig form, da a6 ikke er nogen forbedring (Euwe).

8. Lf8—g7

9. Kg1—h1

Husk dette vigtige mellemtræk i siciliansk!

9. 0—0

10. Dd1—e1 b7—b5

11. a2—a3 Lc8—b7

Nu truer der 12.—, S×e!

12. Sd4—f3 Sb8—d7

13. De1—h4 e7—e6?

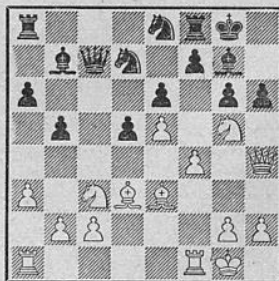
Begyndelsen til en fejl plan, som Najdorf gendriver på elegant måde. I betragtning kom 13.—, Sc5.

14. Lc1—e3 d6—d5

15. e4—e5 Sf6—e8

Sort fik gennemført d5, men som så ofte i siciliansk er det vanskeligt at finde det korrekte tidspunkt til dette træk. Sort har nu opnået en indsnævret stilling, hvor han kun kan sidde og vente. Baghånden ville tabe en bonde efter 15.—, Se4 16. S×S, d×S 17. Sg5, h6 18. Sg×e.

16. Sf3—g5 h7—h6



17. Sg5×c6!

Et velmotiveret offer, der indbringer to bønder og fastholder angrebet på grund af sorts ineffektive officerssamarbejde. Resten af partiet gennemføres eksemplarisk af angriberen.

17. f7×e6

18. Ld3×g6 Dc7—d8

19. Dh4—h3 Dd8—e7

20. Sc3—e2 d5—d4

For at skaffe i det mindste Lb7 noget luft ofrer sort en bonde, men sort har ikke mange muligheder for at skaffe modspil.

21. Se2×d4 Se8—c7

22. Ta1—e1!

Den videre mobilisering sker i lyntempo, og hvid forbereder kombinationens nøgletræk f5.

22. a6—a5

23. Le3—d2 b5—b4

24. Dh3—g3 De7—c5

25. c2—c3 b4×c3

26. Ld2×c3 Ta8—a6

27. Lg6—d3

Sort truede med Sd5.

27. Ta6—b6

28. f4—f5!

Damptrømlen kører frem og blotter den sorte kongestilling fuldstændig for de hvide officerer, bemærk bl. a. Lc3's dominerende rolle! Det viser sig atter, at der må åbnes helt, hvis et angreb skal trænge igennem, se f. eks. 28. Dg6, Tf7, og hvid slår ikke igennem.

28. e6×f5

Og ikke 28.—, S×e 29. f6!

29. Sd4×f5 Tf8×f5

Returofre er allerede nødvendige, men dog ikke tilstrækkelige. På 29.—, Sc6 ville der følge 30. Dg6 med den dødelige trusel S×h†, f. eks. 30.—, L×g† 31. D×L (ikke 31. K×L, Sf4†).

30. Tf1×f5	Sc7—e6
31. Tf5—f6!	Kg8—h8
Tårnet er naturligvis tabu.	
32. Te1—f1	Sd7—f8
33. Tf6—f7	Lb7—d5
34. Tf7×g7!	Se6×g7
35. e5—e6	

Man bør lægge mærke til den teknisk fuldendte måde, hvid åbnede løberdiagonalen på (28. f5! o. s. v.).

35.	Sf8×e6
36. Dg3—g6	Ld5×g2†
37. Dg6×g2	
37. K×L?, Sf4†.	
37.	Tb6—b8
38. Dg2—g6	opgivet.

Parti nr. 2651

Fransk parti.

Spillet i DSU's påsketurnering 1952 i Herning. Mesterklassens 6. runde.

Hvid: *Palle Ravn*, København.

Sort: *Gunnar Nielsen*, Egtved.

1. e2—e4	e7—e6
2. d2—d4	d7—d5
3. Sb1—c3	Lf8—b4
4. e4—e5	Sg8—e7
5. a2—a3	Lb4×c3†
6. b2×c3	Sb8—d7
7. Sg1—f3	c7—c5
8. h2—h4(?)	

Også 8. a4 efterfulgt af La3 var spilleligt. Hvid foretrækker imidlertid indtil videre at undlade denne manøvre for at forbeholde sig Ld2 på Da5 og begynder i stedet straks at iværksætte sine hensigter på kongefløjen.

8. Dd8—c7

Mindre tvingende end 8.—, Da5 og derfor sikkert dårligere, f. eks. 8.—, Da5 9. Ld2, Da4! 10. Ld3, Sc6 11. Le3 med lige spil. Det er bemærkelsesværdigt, at hvid ikke kan spille 9. Dd2 på grund af 9.—, Sb6 og Sa4, og c3-bonden kommer i vanskeligheder, altså udligning. Noget kunne derfor tyde på, at h4 alligevel er sket for tidligt og burde være erstattet af 8. a4. Et par varianter vil bekræfte denne opfattelse:

- I. 8. a4, Da5 9. Dd2, Sb6 10. La3!, S×a 11. L×c o. s. v.
- II. 9.—, Sc6 10. La3, D×a? 11. Lb2 o. s. v.
- III. 9.—, c4! 10. La3, Sc6 11. h4, Sb6? 12. Lb4! o. s. v.

Den væsentlige årsag til Dc7's mindreværdighed er, at hvid nu får lejlighed til at gøre sin fejl i 8. træk dog igen.

9. Lf1—d3	Sd7—b6
10. a3—a4!	

Den slags bondeofre bringer man med let hjerte.

10. c5—c4

Kommer hvid i møde. 10.—, Ld7 11. La3, S×a 12. Dd2, c×d (12.—, Da5 13. L×c, D×c 14. D×D, S×D 15. T×a, T×T 16. L×T med stor fordel) 13. Dg5!, D×c† 14. Ke2, Sc6 15. Ld6!! (et pragttræk) fører til en indviklet variantdans:

- a) 15.—, Sb6 16. Thb1! og vinder på grund af truslen Ta3.
- b) 15.—, Da5 16. Thb1, h6 (16.—, a6 17. T×S!, D×T 18. T×b) 17. Dc1!, Sd8 18. S×d!, og nu går hverken 18.—, Sc3† 19. Kf1 eller 18.—, Dc3 19. Sb5; derfor 18.—, a6 (der truede Tb5!) 19. Tb4!, b5 20. Kf1!, og mod truslen Sb3 fulgt af Ta×S er der ingen medicin.

- c) 15.—, Sc5 16. Thb1, S×L 17. c×S, h6 18. D×g, 0—0—0 19. D×f.

Bedst spiller sort vel 13.—, Sc5. Følgen kunne blive 14. c×d, S×L† 15. c×S, Lc6! med uklare stillinger, hvori hvid synes at få gode chancer.

Endelig kan sort helt afstå fra 12.—, c×d og rokere:

- I. 12.—, 0—0 13. Dg5!, f6 14. Dh5, f5 15. g4 o. s. v.

- a) 13.—, Lc6 14. L×h†, K×L 15. Dh5†, Kg8 16. Sg5, Tc8 17. D×f†, Kh8 18. Th3 o. s. v.

- II. 12.—, 0—0—0 13. d×c!, S×c (13.—, Sc6 14. Df4) 14. 0—0 med godt spil. 14.—, S×L strander på 15. L×S.

Stillingsens muligheder er selvfølgelig ikke udtømt hermed; hvad den indeholder af eksplosiver, giver de skitserede varianter imidlertid et ganske godt indtryk af.

11. Ld3—e2	Lc8—d7
12. Lc1—a3	Sb6×a4
13. Dd1—d2	b7—b5

Til slig glad optimisme burde sort have valgt et mere passende tidspunkt. Havde han vurderet hvids følgende træk efter fortjeneste, ville han vel have indset, hvor aktuelt h6 nu var.

14. Sf3—g5!

14. Dg5, Sf5! 15. g4, h6.

14. f7—f6

For sent erkender han springertrækkets lumskhed. På 14.—, h6 vinder hvid nemlig med 15. S×f!, K×S 16. Lh5†!

- I. 16.—, g6 17. Df4†, Ke8 18. Df6, Th7 19. L×g† o. s. v.

(Se diagrammet næste side).

- a) 17.—, Kg8 18. L×S, g×L 19. Th3, Le8! 20. Lf6!, Df7 (ikke 20.—, Th7 21. Tg3†, Kf8 22. Lg7†, Ke7 23. Df8†, Kd8 24. Dg8!, T×L 25. T×T, Dc6 26. Df8 o. s. v.) 21. Tg3† Kh7 22. Tg7†, D×T 23. L×D, K×L 24. Df6†, Kg8 25. D×e, Lf7 26. Dc6 og



Stilling efter sorts 14. træk.

vinder på e- og f-bønderne.

- b) 17. —, Sf5 18. g4, g×L 19. g×S, Dd8 (e×f, e6†) 20. f×e†, K×E 21. Tg1, Le8 22. Tg7.

II. 16. —, Kg8 17. L×S.

På den anden side er tekststrækket for radikalt. Den famøse middelvej repræsenteres af 14. —, Sf5 15. g4, Sh6, og hvid har endnu bevisbyrden.

15. e5×f6 g7×f6
16. Le2—h5† Se7—g6
16. —, Kf8 17. S×e†!, L×S 18. Dh6†, Kg8 19. D×f.
17. Sg5×h7 Ke8—f7
18. Dd2—h6

Med urette renoncerede jeg her på 18. S×f!, da jeg anså dronningudfaldet for skarpere. Truslen Dg5 ville imidlertid afgøre øjeblikkeligt: 18. —, Dd8 19. L×S† (Th3, D×S!), K×L 20. Dg5†, Kf7 21. Th3, og sort kan opgve.

18. Ta8—g8
18. —, Thg8 19. Sf8!, Ta×S 20. L×S†, T×L 21. D×Tf8 mat.
19. Lh5×g6†

Tilstrækkeligt, men heller ikke præcist. Rigtigt var 19. Sg5†, f×S 20. L×S†, T×L 21. D×T, Tg8 22. Dh5†, Tg6 23. h×g.

19. Tg8×g6
20. Sh7—g5† Tg6×g5!

Løsninger til kombinationsøvelser

Nr. 1. Fra det 19. sovjetmesterskab 1951 i Moskva. Hvid: *Geller*. Sort: *Lipnitsky*.
1. L×c!, b×L 2. T×c†!, S×T 3. D×S†, Kd7 4. Da7†, opgivet. Der er mat i to træk. Atter et godt eksempel på den unge Gellers formåen.

Nr. 2. Fra et i Marburg spillet parti. Hvid: *I. Schroeder*. Sort: *M. Schroeder*.

1. Dg4!, Kf7 (eller 1. —, L×D 2. S×e††, Kf8 3. S×g mat, eller 1. —, Lf7 2. D×g!, L×D 3. S×e††, Kf8 4. S×L mat) 2. D×g†, opgivet. Der kan følge 2. —, K×D 3. Sf4†, Kf7 (3. —, Kg5 4. S×L† og mat i næste træk) 4. L×L†, Kf8 5. Sg6 mat. Enklere, men et træk lang-

smukt spillet. Sort tilbyder endnu en kvalitet for at få modspil på dronningføjnen.

21. Dh6×h8 Tg5—g8
22. Dh8—h5† Tg8—g6
23. Dh5—f3!

23. Lf8 vinder kvaliteten, men hvid betakker sig, f. eks. 23. —, Da5 24. Dh7†, K×L 25. D×T, D×c† 26. Ke2, D×d med tvivlsom udgang. Bonden på f6 giver nu hvid lidt tekniske vanskeligheder.

23. a7—a5
24. h4—h5 Tg6—h6
25. La3—c1 Th6—h7
26. Lc1—g5 f6—f5
26. —, Dd8 27. Th4!
27. Lg5—f4 Dc7—b7
28. g2—g4 f5×g4

Endelig faldt den og med den stillingen.

29. Df3×g4 Th7—g7
30. Dg4—f3 Kf7—g8
31. h5—h6 Tg7—f7
32. Df3—g4† opgivet.

Der følger mat. *Noter af Palle Ravn.*

Løserturneringen

Total juni: F. Bertram (54, B 55, 56, 58-61) 205(1), H. Boas (alle ÷ 55, 62 + B 55) 160(17), A. K. Buhelt (alle ÷ 58, 62) 17(9), R. Christensen (alle ÷ 55, 62 + B 55) 497(11), A. Dithmer (alle ÷ 55, 62 + B 55) 60(3), Carl Hansen (alle ÷ 62 + B 55) 57(1), Ole Jensen (alle ÷ 55, 60, 62 + B 55) 14, Peter Jensen (alle ÷ 55, 62 + B 55) 289(1), Johan Jørgensen (alle ÷ 62) 337(1), Hans P. Larsen (alle ÷ 62) 183(2), C. M. Nielsen (alle ÷ 55, 62 + B 55) 231(4), V. Røpke (alle + 2 B 55) 146(22), Vald. Schorlemmer (alle ÷ 55, 62 + B 55) 497(1), G. Thomas (alle ÷ 55, 62 + B 55) 111(6), K. Thrane (alle ÷ 55, 62 + B 55) 229(3), Ax. Tipsmark (alle ÷ 58, 60, 62) 390(7) og øvrige lødere uforandrede. Ole Jensen bydes velkommen som løser.

sommere er 1. T×L†, K×T 2. Dh6†, Kf7 3. Dh7†, Kf8 4. Dh8†, Lg8 5. Th7 og mat i næste træk.

Nr. 3. Fra et privat spillet parti 1952. Hvid: *Tage Sørensen*, København. Sort: *Frode Terkelsen*, København.

1. Tg8†, T×T (1. —, K×T 2. D×T† o. s. v.) 2. T×T†, K×T 3. D×T†, Kh8 4. D×f†, Kg8 (4. —, Lg7 5. Dd8† og mat i to træk) 5. Lf7†, Kf8 6. Lc4† (6. Lg6† tager 8 træk), Ke8 7. L×D mat.

Nr. 4. Fra et i Berlin 1881 spillet parti. Hvid: *Winawer*. Sort: *Riemann*.

1. D×d!, f5 (eller 1. —, c×D 2. S×d† efterfulgt af Ta8 mat) 2. Ta8†,

Sb8 3. S×b†, c×S 4. T×S mat.

Nr. 6. Fra „La Scacchiera“ 1952.

Nr. 5. Fra et i New York 1925 spillet parti.

Hvid: *Kupcbik*. Sort: *Simchov*.

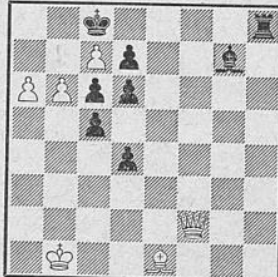
1. Th8†, Kf7 2. D×S†!, K×D 3. T1h7 mat!

Denne lille spøg er slet ikke så let løst.
1. Dg6! og nu a) 1. —, c2 2. L×e†
og 3. Td8 mat; c) 1. —, f2 2. Dg3
og 4. Td8 mat; c) 1. —, f2 2. Dg3
fulgt af enten 3. L eller D×e mat.

OPGAVEAFDELINGEN

under ledelse af P. Rasch Nielsen og O. G. Lauritzen.

6572. Dr. E. Palkoska
„Oesterr. Schachztg.“ 1952



Mat i 4 træk

6573. L. Knotek, Praha
(orig.)



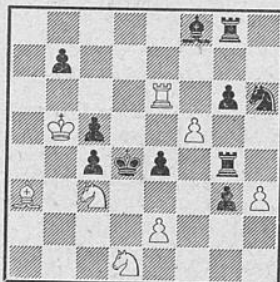
Mat i 3 træk

6574. G. Becker, 1. pr.
Badischer Schachkongr. 1946



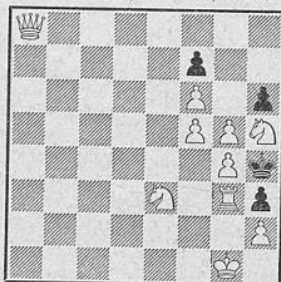
Mat i 3 træk

6575. Lars Larsen
3. pr. Suomen Shakki 1951



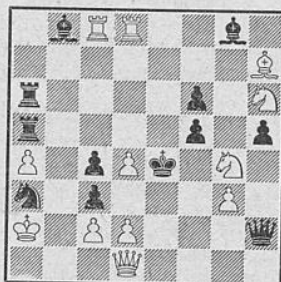
Mat i 3 træk

6576. S. Loyd
Cleveland Voice, 1879



Mat i 3 træk

6577. F. W. Nanning
1. pr. Jubilæumsturn. 1951
Probleemblad



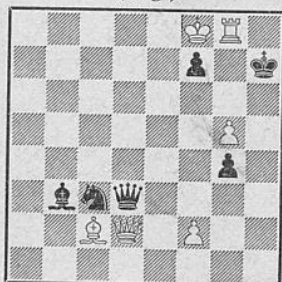
Mat i 3 træk

6578. Bo Lindgren
2. pr. Jubilæumsturn. 1951
Probleemblad



Mat i 3 træk

6579. Idon Andersen og
H. V., Tuxen
(orig.)



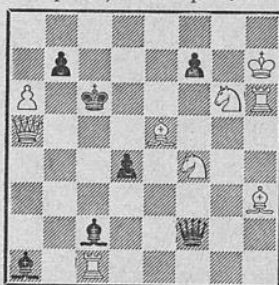
Mat i 2 træk

6580. J. Kiss
2. pr. Suomen Shakki, 1951



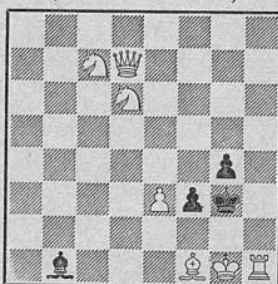
Mat i 2 træk

6581. C. Mansfield
2. pr. Ajedrez Esp. 1946



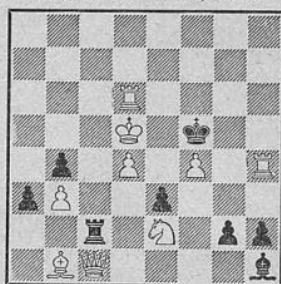
Mat i 2 træk

6582. Edv. af Hällström, Finl.
(Korr. til nr. 6541)



Selvmat i 3 træk

6583. R. Prytz
Eskilstuna-Kuriren, 1952



Selvmat i 3 træk

Løsninger til opgaverne i juninummeret

Nr. 6554 af H. Hultberg og Bror Larsson:
1. Le8, Sd6 2. d6. 1. —, Sg3 2. b6. 1. —,
Tf6 2. g7. Dresdner. 1. g7?, Sf6 (P.R.N.).

Nr. 6555 af G. Jordan: 1. Lh5. Bil.: 1. Dd2
og 1. Lc4.

Nr. 6556 af J. Kiss: 1. d7.

Nr. 6557 af K. A. K. Larsen: 1. d4.

Nr. 6558 af H. L. Musante: 1. De3. 1. Df4
strander på 1. —, Dg8.

Nr. 6559 af Svante Sandin: 1. Tg6.

Nr. 6560 af Svante Sandin: 1. Sc3. Lille
dual efter 1. Kc4. (V.R.).

Nr. 6561 af L. Talabér: 1. De1. Trækpligt.

Nr. 6562 af Edv. af Hällström: 1. De2† 2.
De3† 3. Db3† 4. Dd5† 5. Sb5† 6. De5†
7. Se1† 8. Dh5† 9. Lc1†, Lf6 10. Dh4†
11. Dg4† 12. Sd3†.

Dansk Skak Unions korrespondanceturneringer

Turneringsleder: Skoleinspektør *Reinholt Nielsen*, Østervang 43 A., Maribo. Giro 83 508.

Repræsentant i ICCF og leder af internationale turneringer: *Arne Hansen*, Aabybro.

Varme og skak!

Det er næsten for meget forlangt, at jeg her midt i julis tropehede skal fortælle, at nu tager vi fat igen, men da der sikkert er blæst og regn, når Skakbladet når ud til spillerne, så skriver jeg roligt opfordringen.

Landsholdsklassens spillere bedes bemærke indbydelsen i Skakbladet for juli, og jeg gør atter opmærksom på, at spillere, der havde ret til at deltage i 1950, må rykke ned i mesterklassen, hvis de ikke deltager i år.

Hen i august plejer det store ryk at komme til alle de øvrige klasser, men også for disse klassers vedkommende henviser jeg til indbydelsen i sidste måned.

Ferier.

Der indløber dagligt meldinger om ferie, og det er i sin orden. Værre er det, at der jo nok er enkelte, der er taget til stranden uden at sende fornøden underretning til modstanderne. Det skal gøres, hvis De da ikke ligefrem ønsker, at partiet skal tabes på tidsoverskridelse.

Tak.

En af korrespondanceturneringernes flittigste deltagere, A. Døssing, København, har stillet

to herlige bøger til rådighed til særlige præmier. Bøgerne er My System by Aron Nimzovitsch og Alekhine's Best Games of Chess. Jeg bringer her hr. Døssing vor bedste tak for gaven. En meddelelse om, hvordan de kan vindes, vil komme senere.

Afsluttede partier.

Landsholdsklassen 1951: Henry Pedersen remis mod Kr. Jørgensen og vundet over Johs. Christensen. — Arne Hansen remis mod Nørby. — S. From og Johs. Christensen vundet over Korning.

Mesterklassen, gruppe 95: 2/1, 2/5. — 96:
3/7, 1-3, 2-3, 2-5. — 98: 4/7. — 100: 3/5.

I klasse, gruppe 181: 4/3. — 182: 1/5, 1/2,
2/3. — 183: 6 bedes meddele, om partierne alle er igang, og tillige meddele ny adresse. —
184: 3-7.

II klasse, gruppe 306: 2/1, 4-7. — 308:
2/1, 2-7, 6/2. — 311: 4-6. — 312: 2-7. —
313: 6/7 rettes til 6-7. — 314: 1-5, 3/4, 7/4.
— 316: 3/5, 2/6. — 318: 7/5, 2/7, 1-2, 3/2.
— 319: 6/4. — 320: 4/5, 2/5, 2/7, 3/5, 1/5,
6/5, 6/2. — 323: 1/7, 7/3, 2/3, 1-5. — 324:
6/1. — 327: 7/5.

III klasse, gruppe 391: 2/7. — 392: 7/1,

7/3, 7/4. — 393: 2-5. — 396: 4/3. — 397: 6/1, 3/1, 7/1, 2/1. — 398: 3/4. — 400: 2/7. — 401: 2/3. — 402: 4/3. — 405: 6/2, 7/3, 7/4, 2/3, 5/2. — 406: 3-6, 3-7. — 409: 6/1, 7/1. — 412: 4/3, 2 svarer ikke og taber til 7. — 413: 1/6. — 414: 3/7, 3/2. — 415: 7/1, 7/2. — 416: 3/7, 6/5, 6/7. — 417: 7/2, 7/4, 4/6, 4/5, 1/2, 1/4, 1/6, 4/2. — 418: 2/3, 7/2. — 419: 2/6.

IV klasse, gruppe 262: 1-6. — 263: 2×7 får 0. — 268: 6/1. — 270: 4-6. — 271: 2-7, 1/7. — 277: 4/2. — 281: 1/2, 1/4. — 283: 7/4, 1/3, 1/4, 1/7, 1-6. — 284: 4/3, 1×3 får 0, 1×5 får 0. — 285: 5/6, 5/7, 2/1. — 286: 6/4, 6/3, 2/3, 5/3, 1/5. — 287: 5/6, 6/2, 3 taber til 2, 4, 5 og 6. — 288: 7/2, 1/2, 5/2, 6/2, 6/4, 7/5. — 289: 2 er tavs og taber alt. 290: 5/2, 5/4. — 291: 4/1, 4/3, 1/3, 6/3, 4/7, 7/3. — 293: 3/1. — 296: 2/7, 6/7, 4/7, 5/7, 1/7, 3/7.

M 96:	Pts.	Pr.
1. H. H. Johnsen, Aarhus	3½	3. 17,50
2. Aage Sørensen, Vinderup	3	
3. Peter Paulsen, Agerskov	4	2. 24,50
4. Gunnar Nielsen, Egtved	4½	1. 31,50
5. Erik Poulsen, Esbjerg	3	
6. P. Hansen, Graasten	2½	
7. Johs. Pedersen, Ring	½	

I 164:	Pts.	Pr.
1. A. Holm, Mou	4	2. 15,10
2. A. Sørensen, Gern	3½	3. 11,55
3. E. Thomsen, Hastrup	6	1. 29,35
4. P. Th. Vestergaard, Aarhus	2	
5. Peter Gade, Uglev	3	
6. J. P. Petersen, Kolding	½	
7. I. P. Nielsen, Vinderup	2	

I 170. Rettelse:	Pts.	Pr.
1. K. Dybe, Randers	2	
2. Aage Madsen, Østbirk	4½	1.-2. 21,70
3. Sv. O. v. Seelen, Esbjerg	3½	3. 12,60
4. H. Kristiansen, Maribo	2	
5. P. Andersen, Viborg	2	
6. J. E. Sørensen, Hoven	2½	
7. R. Schønfeldt, Kbhvn. S	4½	1.-2. 21,70

II 306:	Pts.	Pr.
1. O. E. Hansen, Glumsø	1	
2. Frederiks Hoff, Stakroge	4	2.-3. 12,00
3. Chr. Holdt, Toftlund	5	1. 18,00
4. Carl Blom, Aarhus	3½	
5. Erling Hansen, Herslev	1	
6. J. Clausen, Kbhvn. NV	4	2.-3. 12,00
7. H. L. Carlsen, Ørsberg	2½	

II 309:	Pts.	Pr.
1. Gunnar Kerval, Fr.værk	1	
2. Karl Pedersen, Lind	3½	2.-3. 6,00
3. Kaj Blom, Aarhus	6	1. 24,00
4. Aksel Knudsen, Maribo	1½	
5. M. Christensen, Randers	2	
6. Poul Nielsen, Bubbøl	3½	2.-3. 6,00
7. Oluf Skyum, Kolind	3½	2.-3. 6,00

II 312:	Pts.	Pr.
1. Sigfr. N. Hansen, Baaring	3	
2. Otto Thiesen, Næstved †	3	
3. Ole Jensen, Graasten	4	2. 14,00
4. Vagn Jørgensen, Brønderslev	3	
5. Ejnar Larsen, Søllested	3½	3. 10,00
6. Jørg. P. Hansen, Ærø	0	
7. Paul Christensen, Skibsted	4½	1. 18,00

III 394:	Pts.	Pr.
1. M. Sørensen, „Springeren“	2	
2. Arne Riis, Erslev	3½	
3. O. H. Rasmussen, Søby, Ærø	4	2.-3. 12,85
4. Hj. Petersen, Vejle	0	
5. A. Christiansen, Kbhvn. S	4½	1. 16,30
6. Orla V. Pedersen, Brønshøj	3	
7. E. Christensen, Tryggelev	4	2.-3. 12,85

III 398:	Pts.	Pr.
1. Helge Engstrøm, Hoven	1½	
2. Kaj Bendixen, Moss, Norge	2	
3. L. C. Mumgaard, Aabybro	3½	3. 9,45
4. J. P. Jensen, Lyngby, Give	2	
5. Chr. Ilkær, Dalgaard	4	2. 12,85
6. Kaj R. Olsen, Gerskov	3	
7. Villy Sommer, Fr.værk	5	1. 19,70

IV 263:	Pts.	Pr.
1. Chr. Braagaard, Ø. Vedsted	4	3. 10,00
2. H. Olsen, Gambitten	1	
3. Axel Nielsen, Nakskov	6	1. 18,00
4. Orla Beck, Anderstrup	5	2. 14,00
5. Erik Stagefeldt, Horsens	0	
6. P. Esbensen, Charlottenlund	2	
7. S. Tørsleff, Bagsværd	2	

Reinholt Nielsen.

Landskampen mod Sverige

Følgende partier er afsluttet siden sidste bulletin: nr. 13 og 115 har vundet begge partier, 87 har scoret 1½ p., 12 har vundet 1 p., 85 og 147 har vundet 1 og tabt 1 parti, 4, 20, 80, 156 og 185 har tabt 1 parti, og 31, 75, 152 og 154 har tabt begge partier. Sverige fører nu med 129 points mod 68. Vi må tage os sammen, hvis vi skal nå vore brødre!

Landskampen mod Jugoslavien

Nr. 3 Westerman har spillet remis. Danmark fører med 5 points mod 2.

Ny landskamp

Midt i denne måned starter en b-landskamp mod Færøerne, der stiller med 24 spillere. Der er brug for 24 danske spillere fra II og III klasse. Der spilles 2 partier ved hvert bræt. Portoen for skakkort til Færøerne er 12 øre. De 24 spillere, der først melder sig, kommer med.

Spil international korrespondanceskak

Nu er tiden inde til at melde sig til internationale grupper, idet man må regne med, at der går fra 4 til 6 uger efter indmeldelsen,

inden startbrevet når frem. I hver gruppe er der 7 spillere, så man får 3 hvide og 3 sorte partier. Indskudet er til alle klasser (champion-, mester-, I, II og III klasse) 6 kr., der indbetales til mig samtidig med, at indmeldelsen sendes mig. Man må ikke tilmelde sig en højere klasse, end den man spiller i i DSU.

I ICCF mødes spillere fra hele jordkloden, og man får rig lejlighed til at genopfriske sine sprogkundskaber samtidig med, at man får interessante partier. Alle turneringsresultater fra ICCF offentliggøres i Mail Chess — det store korrespondanceblad —, der koster 20 kr. årligt.
Arne Hansen.

SKAKOLYMPIADEN I HELSINKI



Følg med
i den daglige og udførlige beretning i

Ekstra Bladet

ved vor medarbejder

JENS ENEVOLDSEN

Bestil bladet hos Deres bladhandler

Beretningen bringes alle hverdage i tiden 9. august til 1. september

SKAKBLADET, udgivet af Dansk Skak Union, udgår hver måned. Abonnement kan tegnes på bladets ekspedition samt på postkontorerne i Danmark, Norge og Sverige à kr. 5,00 pr. år. Øvrige udland kr. 6,00 pr. år. Enkelte numre fås i ekspeditionen à kr. 0,50.

Dansk Skak Union: Formand: Overtrafikkontrolør F. K. Villumsen, Vanløse allé 83, København Vanl. Tlf. Damsø 2432.

Kasserer: Kasserer A. Buusmann, Siamvej 20, København S. Tlf. Amager 2852.

Sekretær og propagandaleder: Enelærer V. Lisner, Rejnstrup pr. Fuglebjerg. Tlf. Gunderslev 52

Korrespondanceturneringens leder: Skoleinspektør Reinholt Nielsen, Østervang 43 A., Maribo

Redaktion: Ledende redaktør: Civilingeniør Villads Junker, Puggaardsgade 7^A, København V. Tlf. BYen 5336 (efter kl. 18).

Opgaveafdelingen: P. Rasch Nielsen, Damhusboulevard 37, København Valby, og

O. G. Lauritzen, Ålekistevej 213 a¹, Vanløse.

Skakbladets ekspedition: Siamvej 20, København S. Tlf. Amager 2852.

Afleveret til postvæsenet den 30. juli 1952.

Dansk Skak Unions adresseliste

Unionsformand: Overtraffikkontrolør F. K. Villumsen, Vanløse allé 83, København Vanl. Tlf. Damsø 2432.

Unionskasserer: Kasserer A. Buusmann, Siamvej 20, København S. Tlf. Amager 2852.

Unionssekretær: Lærer V. Lisner, Rejnstrup pr. Fuglebjerg. Tlf. Gunderslev 52.

1. hovedkreds:

Formand: Bogtrykker H. Pejdal, Callisensvej 7, Hellerup. Tlf. Hellerup 334. (Efter 16: Fredensborg 665).

Kasserer: Revisor E. Passow, Jens Munksgade 2, København Ø. Tlf. Øbro 9980.

2. hovedkreds:

Formand: Købmand R. Hermansen, Søvej 84, Nykøbing F. Tlf. 1305.

Kasserer: Lærer Uffe Olesen, Klostervej 4, Næstved. Tlf. 973.

Formand for Sorø amt: Fabrikant Marius C. Jensen, „Pedersminde“, Stenlille. Tlf. 147.

Formand for Præstø amt: Bogholder Niels Pedersen, Boulevarden 4 A, Vordingborg.

Formand for Maribo amt: Konsulent N. Skoubo, Nr. Boulevard 19, Nykøbing F. Tlf. 789.

3. hovedkreds:

Formand: Gårdejer Johs. Hansen, Bækkelund, Espe.

Kasserer: Lærer Hakon Nielsen, Stadionsvej 30, st., Bolbro. Tlf. 13790.

Formand for Odense amt: Vaskeriejer H. Munk, Overgade 31, 2. s., Odense. Tlf. 4487.

Formand for Assens amt: Tømrer Aage Gustavsen, Søndergade 24, Glamsbjerg. Tlf. 402.

Formand for Svendborg amt: Lagerforv. Poul Rasmussen, Høje Bøgevej 16, Svendborg. Tlf. 38.

4. hovedkreds:

Formand: Forstander Carl C. Rode, „De Gamles Hjem“, Aabenraa. Tlf. 2109.

Kasserer: Stationsforstander J. P. Rasmussen, Rødekro Station. Tlf. 6213.

Formand for 1. kreds: Lektor S. Sejersen, Ringgade 29, Sønderborg. Tlf. 3975.

Formand for 2. kreds: Typograf Holger Nissen, Skinderbro 12, Aabenraa. Tlf. 3132.

Formand for 3. kreds: Baneforstander Th. Ravn Pedersen, Tinglev.

5. hovedkreds:

Formand: Revisor C. Pless, Borgergade 21, Esbjerg. Tlf. 3241.

Kasserer: Postkontrolør M. Mikkelsen, Torvegade 10, Ringkøbing. Tlf. 459.

Formand for Ringkøbing amt: Bager Ernst Mortensen, Finlandsgvej 2, Herning. Tlf. 759.

Formand for Vejle amt: Industriarbejder Viggo Larsen, Boulevarden 6, Vejle.

Formand for Ribe amt: Overlærer L. M. Pedersen, Mindevej 5, Vejen. Tlf. 368.

6. hovedkreds:

Formand: Fabrikant P. Hinge, Vesterbrogade 2, 1. s., Aarhus. Tlf. 2867.

Kasserer: Grosserer L. Rasmussen, Kirkegade 9, Randers. Tlf. 4618.

Formand for Aarhus amt: Overtraffikassistent A. Sørensen, Asylgade 41, Odder.

Formand for Viborg amt: Ingeniør D. V. Nielsen, Christiansvej 29, Viborg.

Formand for Randers amt: Lærer K. Koch Nielsen, Uggelhuse.

Formand for Skanderborg amt: Snedker Alfred Hammer, Søgade 32, Brædstrup.

7. hovedkreds:

Formand: Villy Pedersen, Hadsundvej 34, Aalborg. Tlf. 9047.

Kasserer: Kontorassistent Chr. Mørch, Gravensgade 10, Brønderslev.

Formand for Aalborg amt: Civiling. H. V. Tuxen, Engvej 37, Nr.sundby. Tlf. Aalborg 2449 A.

Formand for Hjørring amt: Købmand Bernhard Larsen, Nørregade 12, Hjørring. Tlf. 488.

Formand for Thisted amt: Lærer V. Sp. Poulsen, Kjelstrup pr. Thisted.

8. hovedkreds:

Formand: Maskinarbejder Cai Würtz, Stjernegade 16, Helsingør. Tlf. 2037.

Kasserer: S. Egelund Andersen, Holbækvej 41, 1. s. th., Roskilde.

Formand for Bornholms amt: Borgmester Emil Andersen, Svaneke.

Formand for Frederiksborg amt: Poul Tange, Nørreparken 3, Frederikssund.

Formand for Holbæk amt: I. P. Brørup, Dronning Margrethesvej 5, Nykøbing S. Tlf. 337.

Formand for Københavns amt: Eiler K. Hansen, Poppelallé 25, Roskilde.

Alle partierne fra skakolympiaden i Helsingfors

Efter hver tredje runde udsendes bulletins indeholdende alle de spillede partier. Abonnement på disse tegnes hos os, og abonnenterne får alle bulletins tilsendt efterhånden som de udkommer. Indsend venligst omgående ordren. Prisen er ikke endelig fastsat, men den bliver ca. 12 kr. for samtlige bulletins.

Olympiadeprimærke på olympiadekuvert med det originale åbningsstempel koster kr. 1,45. Bestilling må afgives omgående.

Den interzonale turnering i Saltsjöbaden 15/9-22/10 1952

Efter hver 3. eller 4. runde udsendes bulletin indeholdende alle de spillede partier. Prisen for samtlige bulletins franco tilsendt er 14 kr. Forsendelsen sker direkte fra Sverige for at abonnenterne kan få nyhederne så hurtigt som muligt. Vi har eneforhandling for Danmark. Bestil straks abonnement hos os.

NYHEDER

Dr. Euwe: Theorie der Schacheröffnung IV—V (Kongeindisk, Grünfeld-indisk, Gammel-indisk, Dame-indisk og Bogo-indisk) se anmeldelsen i sidste Skakblad ...	10,80
Ståhlberg: El Gambito de Dama, spansk	12,00
Dr. Páros: Szovjet 1948—1950 (250 opgaver og slutspil)	6,00
Ståhlberg: Världsmästarmatchen Moskwa 1951, indbundet	16,80
Trifunovic: Grünfeldova Indiska Odbrana (se Skakbladets anmeldelse i sidste nummer)	384 sider 16,00
Modern Chess Openings, indb, ny 8. udgave, den populære MCO	30,00
Kotov: Skakskole, russisk, 78 udvalgte partier, 328 sider, indb.	10,70
Russisk opgavesamling, 344 sider, indb., 567 opgaver, fantasipris	10,00
Donk: Repertoire van Schaakopeningen, 204 tættrykte sider, hollandsk	8,70

Korrespondancespillere!

Nu er det på tide at bestille en gruppe, og samtidig med De gør dette, gør De klogt i at bestille en korrespondancepakke hos os. En sådan pakke indeholder 200 kort (altid de nyeste med alle de nødvendige rubrikker), 1 noteringshefte og 6 rapportlister — kort sagt alt, hvad man har brug for til en gruppe, og hele herligheden koster kr. 5,50.

Er De parat til skaksæsonen?

Har De forberedt Dem til sæsonens turneringer? Kender De de mange nyheder i åbningsteorien? Hvis ikke bestil da straks dr. Euwes nyhedsblade. Disse blade kommer 2 gange månedlig, og de indeholder alt nyt i åbningsteorien, midtspillet og slutspillet, og desuden indeholder de en mængde fine partier fra de nyeste turneringer. Prisen er 10 kr. pr. kvartal.

10 humoristiske postkort med skakmotiver	1,25
Celluloidbrikker til lommeskak, pr. sæt	1,00

Bestillingsseddel til Dansk Skakforlag, Aabybro

Undertegnede bestiller følgende bøger til omgående levering:

..... Euwe: Bedømmelse og Planlægning	9,75
..... Euwe: Strategi og Taktik	7,75
..... Euwe: Positions- og Kombinationsspil	7,75

Bøgerne ønskes tilsendt på efterkrav/på ratebetaling med 5 kr. i udbetaling og en månedlig rate på 5 kr. (Overstreg hvad ikke ønskes). Jeg er klar over, at ejendomsretten først overgår til mig, når sidste rate er betalt.

(navn)

(stilling)

(adresse)

DANSK SKAKFORLAG

Dansk giro: 18863

Aabybro - Telf. 120

Svensk giro: 4205