

nr Ingeniør P G Jensen

Damgaardsvvej 15

Klampenborg

292

SKAK

Bladet

Medlemsblad for
DANSK SKAK UNION

Indhold:

Hovedbestyrelsesmøde	To radiopartier
Zoneturning	Månedens slutspil
Nyheder	Partier
Bedømmelse - planlægning	Opgaveafdelingen
Kombinationsøvelser	Korrespondanceturn.
Månedens parti	

47. ÅRGANG



OKTOBER 1951

Abonnement à kr. 5,00 tegnes hos postvæsenet

Løssalg pr. nummer

50 øre

Korrespondanceskakspillere

Tiden er nu inde til at tilmelde sig korrespondanceturneringen, der er efterårets og vinterens bedste og billigste underholdning! Når De tilmelder Dem, bestil da samtidig „K-Pakken“ hos os, og De får alt, hvad der skal bruges til en turnering. Pris kr. 5,50.

Husk, vi fører kun de nyeste autoriserede korrespondancekort, trykt på fint karton og anvendelige i såvel ind- som udland. Pris pr. stk. 2,5 øre, 200 stk. kr. 4,50, 500 stk. kr. 10,75, 1000 stk. kr. 21,00.

Skaklitteratur for korrespondancespillere

Enevoldsen: Åbningsspillet	3,50
Kotrc' & Gerschenkron: Moderne Skak (åbningsspil)	6,75
Griffith & White: Moderna Spelöppningar i Schack (svensk)	14,25
Griffith & Golombek: A pocket guide to the chess openings (engelsk) indb.	7,20
Euwe: Strategi og Taktik, indb. kr. 12,75	7,75
Euwe: Positions- og Kombinationsspil, indb. kr. 12,75	7,75
Lasker: Modern chess strategy (engelsk) indb.	21,00
Enevoldsen: Midtspillet	7,50
Nielsen, Bj.: Kongeangrebet, indb. kr. 15,00	8,50
Znosko-Borovsky: The middle game in chess (engelsk) indb.	12,60
Nielsen, Bj.: Kan De kombinere?, indb. kr. 12,00	6,75
Enevoldsen: Slutspillet I kr. 7,50, Slutspillet II kr. 7,50, Slutspillet III kr.	8,50
Fine, R.: Basic chess endings (bedste eksisterende udenlandske slutspilbog) indb.	35,00
Nimzowitsch: My system (engelsk) indb.	18,00
Mieses, J.: Manual of the end-game (engelsk) indb.	5,40
Nissen, A.: Tårnslutspillet I og II pr. stk.	2,00

Axel Nielsen, Egebæksvej 7, Odense. Postkonto 9638.



**Dansk
Skak
Union's
emblem
i sølv**

med knap kr. 2,50 pr. stk.
+ porto
mod indbetaling på giro
20801 ell. ved indsendelse
af frimærker.

FIDE's regler

kr. 1,00 pr. stk. + porto
mod indbetaling på giro
20801 ell. ved indsendelse
af frimærker.

*Skakbladets
ekspedition*

Siamvej 20, København S.



**P. O. Pedersens
Skakfabrik**

Største fabrik i Norden
St. Kongensgade 21, Kbh. K.
Pa. 5087-4437-437

SKAKURE med faldvinger og pendulvinduer kan nu leveres fra lager til fast pris af kr. 75,00.

LOMMESKAK-Mappen. Denne nyhed er fremstillet af stærk manilla-karton i mappeform med 6 sæt fine celluloidbrikker, 12 korrespondanceskakkort og 12 rapportlister.

Lommeskak. Fra og med 1. oktober vil priserne være:

1 parti med kartonbrikker kr. 2,00	4 partier med kartonbrikker kr. 3,50
2 — — — — — 2,50	6 — — — — — 4,00
3 — — — — — 3,00	

Kartonbrikker pr. sæt kr. 0,35. Celluloidbrikker pr. sæt kr. 1,00

SKAKHUSET Studiestræde 24 . København K.
Telefon Byen 6291 . Giro 86178

SKAKBLADET

Oktober 1951 . Nummer 10 . 47. årgang . Redaktion: Villads Junker

Medlemsblad for Dansk Skak Union

Hovedbestyrelsesmøde

Unionens hovedbestyrelse afholdt søndag den 9. september møde i København, hvor flere vigtige spørgsmål var til behandling.

Formanden meddelte, at unionen fra fru øjenlæge N. Høeg, Horsens, som gave havde modtaget en righoldig samling opgavelitteratur. Samlingen var stillet til rådighed for redaktorerne af opgaveafdelingen, og hvad disse ikke har brug for, vil blive udlånt til problemklubben.

Det oplystes, at der påny var indsendt ansøgning om at få andel i tipstjenestens midler.

Udgifterne til Skakbladets fremstilling var bl. a. som følge af prisstigningen på papir kommet op på et beløb, der ville sprænge det af hovedbestyrelsen vedtagne budget, hvorfor forretningsudvalget fandt det nødvendigt at gennemføre en midlertidig indskrænkning af bladet, hvor beklageligt dette end måtte være. Efter en indgående drøftelse enedes man om som en midlertidig foranstaltning at ned-sætte Skakbladets sidetal til 16 sider plus omslag. Der ville ved at inddrage omslaget i stedet for de 4 sider være blevet indvundet een side til almindeligt stof, men under hensyn til, at alle var enige om, at så snart det var muligt, skulle sidetallet atter hæves til 20, fandt man det rigtigst at bibeholde omslaget.

Et andet vigtigt spørgsmål på mødet var ændringer i reglementet for enkeltmandsturneringen, hvad særligt angik landsholdsklassen, hvor der arbejdedes hen til at fjerne den tvungne mødepligt og samtidig åbne mulighed for, at de spillere, der rykker ud, ikke var afskåret fra at blive deltagere i den kommende landsholdsklasse. Efter en længere diskussion, hvori alle medlemmer deltog, enedes man om følgende ændringer til reglementet:

I § 4 erstattes punkterne a—f af de nedenfor gængsive punkter a—e. Punkterne g—i i reglementet ændres til f—h.

§ 4a) Landsholdsklassen omfatter 12 spillere, og turneringen for disse begynder hvert år palmesøndag.

b) Der spilles i landsholdsklassen efter rundeskema alle mod alle. Lodtrækningen foretages af turneringskomiteen.

c) Selvskræve til at spille i landshold-

klassen er kun de landsholdsspillere, der i den sidst afholdte enkeltmandsturnering opnåede præmie, samt de 2 spillere, der i den sidst afholdte enkeltmandsturnering erhvervede titlen landsholdsspiller.

De landsholdsspillere, der er selvskræve til at spille i landsholdsklassen, skal senest 1. februar meddele unionen, hvorvidt det kan ventes, at de vil gøre brug af deres ret til at deltage i landsholdsklassen i den først kommende enkeltmandsturnering.

d) Ved indbydelse af kvalificerede spillere suppleres landsholdsklassen op til fuldt deltagerantal.

Senest 1. januar indberetter hovedkredsen til unionen, hvilke spillere indenfor de enkelte hovedkredse disse mener at kunne anbefale til deltagelse i den kommende landsholdsklasse. Blandt de således anbefalede spillere foretager et af hovedbestyrelsen af dens midte ned-sat udvalg den endelige udvælgelse.

For at kunne anbefales til deltagelse i landsholdsklassen er det en betingelse, at den pågældende har ret til at spille i mesterklassen.

e) Senest en måned før turneringens begyndelse underrettes de, der skal danne årets landsholdsklasse, og hvis nogle af disse spillere forinden turneringens begyndelse falder fra, kan turneringen gennemføres med det antal spillere, der er tilbage.

De vedtagne ændringer kan ikke komme til at virke i fuld udstrækning for den kommende enkeltmandsturnering, idet bl. a. de landsholdsspillere, der i den sidst afholdte enkeltmandsturnering erhvervede sig ret til at deltage i landsholdsklassen i den kommende enkeltmandsturnering, selvsagt bevarer denne ret.

Til det i punkt d anførte udvalg valgtes unionsformanden, formanden for 2. og 3. hovedkreds. Suppleant formanden for 1. hovedkreds efter lodtrækning med formanden for 5. hovedkreds.

De vedtagne ændringer for landsholdsklas-

sen medfører visse formelle ændringer i reglementet for mesterklassen.

I reglementet for provinsklubturneringen vedtoges følgende tilføjelse: I § 7 tilføjes efter 2. stk. „Det af den enkelte hovedkreds til unionen indbetalte beløb må i intet tilfælde udgøre mindre end kr. 25,00“.

Under behandlingen af provinsklubturneringen oplyste formanden, at en afstemning havde afgjort, at den af Berlème-Nix udsatte værdifulde vandrepræmie til den bedste jyske klub i provinsklubturneringen fortsat skal vandre i en 10-årig periode.

Formanden omtalte unionens deltagelse i FIDES turneringer i England og Tjcechoslovakiet samt i kongressen i Italien. Endvidere blev der redegjort for, hvad der var foretaget for at få Nordisk Turnering i 1953 henlagt til Danmark. Resultatet af disse bestræbelser var blevet, at Finland, Norge og Sverige har stemt for, at næste Nordisk Turnering henlægges til Danmark i 1953, og hermed er spørgsmålet endelig afgjort. Samtidig med denne vedtagelse overflyttes formands- og sekretærposten i Nordisk Skakforbund fra Skaksamband Island til Dansk Skak Union.

F. K. V.

Zoneturneringen i Tjcechoslovakiet

FIDES kvalifikationsturnering for tredje zone spillede i dagene 6.—29. august i Mariánské Lázně og Praha. Som meddelt i sidste nummer skulle gruppen omfatte 20 spillere; men den svenske stormester G. Ståhlberg havde meldt forfald på grund af sygdom, og selv om turneringen udsattes en dag, lykkedes det ikke den islandske deltager Sigurdsson at få ordnet sit visum, så man måtte spille med 17 deltagere, da en repræsentant fra Israel heller ikke kom. Ved lodtrækningen fik Danmarksmesteren Eigil Pedersen nummer 13, og det var ikke noget lykketal!

Danmarksmesteren startede godt og havde efter 9 runder 4 points, så muligheden for en god placering var til stede. Den lange turnering havde imidlertid taget på kræfterne, og i de resterende 7 runder scorede han kun et fattigt halvt point — endda mod den svage del af feltet. I første halvdel af turnerin-

gen overspillede han bl. a. turneringens sejrherre, *Pachmann*, men satte det hele over styr i tidnød, og vandt over *Heidenfeld* og *Pyllakowski*, som da førte turneringen (se partiet nedenfor) og fik remis mod *Foltys*, *Lokvenc*, *Balanel* og *Barcza* (efter ti timers spil). Selv om Eigil Pedersen har al mulig grund til at være utilfreds med sin første internationale turnering, kan en trøst findes i, at både *Sköld* og *Fred*, der er nye i international skak, også mislykkede. Resultatet underbygger den uomgængelige nødvendighed, at vore stærkeste spillere må gives al den internationale træning, man på nogen måde kan skaffe dem, hvis vi skal kunne hævde os blot nogenlunde.

Iøvrigt formede turneringen sig som ventet. De ungarske og tjcechiske mestre kappedes om de eftertragtede 5 første pladser, men svenskeren *Stoltz*, der fik et fint come-back i Halmstad, lagde uden diskussion beslag på en plads ved



Fra v. t. h.: *Cvetkov*, *Sajtar*, *Fred*, *Lokvenc*, *Barcza*, *Heidenfeld*, *Benkö*, *Pyllakowski*, *Eigil Pedersen*, *Pachmann*, *Foltys*, *Szabo*, *Sköld*, *Stoltz* og *Barda*. *Balanel* og *Baryouni* mangler på billedet.

Zoneturnering 3	1	2	3	4	5	6	7	8	9	10	11	12	13	14	15	16	17	pts.
1. Pachmann, Tjecoslov. ...	—	1/2	1/2	1	1/2	1/2	1	1	1	1/2	1	1/2	1	1	1	1	1	13
2. Szabo, Ungarn	1/2	—	1/2	1/2	1	1/2	1/2	0	1	1	1	1/2	1	1	1	1	1	12
3. Barcza, Ungarn	1/2	1/2	—	1/2	1/2	1/2	0	1/2	1	1	1	1/2	1/2	1	1	1	1/2	10 1/2
4. Stoltz, Sverige	0	1/2	1/2	—	1/2	1/2	1	1/2	1/2	0	1	1/2	1	1	1	1	1	10 1/2
5. Foltys, Tjecoslovakiet ...	1/2	0	1/2	1/2	—	1	1/2	1	0	0	1	1	1/2	1	1	1	1/2	10
6. Benkő, Ungarn	1/2	1/2	1/2	1/2	0	—	1/2	1/2	1	0	1/2	1	1	1	1	1/2	1	10
7. Lokvenc, Østrig	0	1/2	1	0	1/2	1/2	—	1/2	1/2	1/2	1	1/2	0	1/2	1	1	1/2	8 1/2
8. Sajtar, Tjecoslovakiet ...	0	1	1/2	1/2	0	1/2	1/2	—	1/2	1/2	0	1	1/2	1/2	1/2	1	1	8 1/2
9. Barda, Norge	0	0	0	1/2	1	0	1/2	1/2	—	1	1	1/2	1/2	1	1/2	0	1/2	7 1/2
10. Pytlakowski, Polen	1/2	0	0	1	1	1	1/2	1/2	0	—	0	1	1	1/2	1/2	0	0	7 1/2
11. Basyouni, Ægypten	0	0	0	0	0	1/2	0	1	0	1	—	1	1	0	1	1/2	1	7
12. Sköld, Sverige	1/2	1/2	1/2	1/2	0	0	1/2	0	1/2	0	0	—	1	0	0	1	1	6
13. Balanel, Rumænien	0	0	1/2	0	1/2	0	1	1/2	1/2	0	0	0	—	1	1/2	1/2	1/2	5 1/2
14. Cvetkov, Bulgarien	0	0	0	0	0	0	1/2	1/2	0	1/2	1	1	0	—	1	0	1	5 1/2
15. Fred, Finland	0	0	0	0	0	0	0	1/2	1/2	1/2	0	1	1/2	0	—	1	1	5
16. Heidenfeld, Sydafrika	0	0	0	0	0	1/2	0	0	1	1	1/2	0	1/2	1	0	—	0	4 1/2
17. Pedersen, Danmark	0	0	1/2	0	1/2	0	1/2	0	1/2	1	0	0	1/2	0	0	1	—	4 1/2

sit gamle ypperlige spil, så der var kun 4 pladser at slå om. Pachmann ydede sin hidtil bedste indsats og vandt uden tabspartier (stod dog til tab mod Barcza og E. P., men vandt begge partier!) og havde den triumf at distancere stormester Szabo, der spillede flere af sine partier under sædvanlig standard, var bl. a. i tabstilling mod Pytlakowski, men vandt!

Foltys startede meget svagt, men kom op på en mægtig slutspurt. I partiet med Benkő var han dog ganske overspillet, men denne tabte en let vundet stilling i tidnød. Benkő var iøvrigt den spiller, der var mest fulgt af uheld; han bruger meget tid til åbningsspillet og satte flere vundne partier til i gret tidnød. Barda spillede en god turnering, men begik i et enkelt parti en meget grov fejl (se kombinationsøvelser).

Josef Louma, Tjecoslovakiet, ledede turneringen til almindelig tilfredshed.

Efter Eigil Pedersens opgivelser.

Parti nr. 2590

Fransk parti.

Spillet i Mariánské Lázně 16. august 1951.

Hvid: Pachmann, Tjecoslovakiet.

Sort: Cvetkov, Bulgarien.

1. e2—e4, e7—e6
2. d2—d4, d7—d5
3. Sb1—d2¹⁾, Sg8—f6²⁾
4. e4—e5, Sf6—d7
5. Lf1—d3, c7—c5
6. c2—c3, Sb8—c6
7. Sg1—e2, Dd8—b6
8. Sd2—f3, c5×d4
9. c3×d4, Lf8—b4+
10. Lc1—d2³⁾, f7—f6
11. e5×f6, g7×f6⁴⁾
12. 0—0, Sd7—f8
13. Ld2—f4, Lc8—d7
14. Ta1—c1, Ta8—c8
15. a2—a3, Lb4—c7
16. b2—b4⁵⁾, a7—a5
17. b4—b5, Sc6—a7
18. a3—a4⁶⁾, Sf8—g6
19. Lf4—g3, Ke8—f7⁷⁾
20. Dd1—d2, Kf7—g7
21. Se2—f4, Th8—g8
22. Sf4—h5+, Kg7—h8⁸⁾
23. Dd2—h6⁹⁾, Ld7—e8¹⁰⁾



24. Sf3—g5! og sort opgav¹¹⁾.

Noter:

1) Denne fortsættelse var meget yndet i turneringen.

2) Her spilles bedre 3.—, a6 eller 3.—, c5.

3) Almindeligvis spilles her som værende bedst Kf1!

(Ifølge Keres er 10. Ld2 rigtigt. På 10. Kf1 giver 10.—, f6 udligning, medens 10. Ld2 giver hvid fordel. Red.)

4) Sort ønsker ikke at have nogle problemer med hensyn til kontrollen over feltet e5, men teksttrækket svækker bondestillingen alvorligt, og da sort siden hen fører sin konge ind i dette minerede område, skal det gå galt.

5) Hvid spiller taktisk klogt og arbejder på begge floje.

6) Nu er dronningeflojen fastlagt, og hvid koncentrerer sig om angrebet på kongeflojen.

7) På vej ind i døden.

8) Han fik rokeret!

9) Et ualmindelig stærkt træk, der hurtigt afgør kampen.

10) Lf8 hjælper ikke meget, da teksttrækket følger alligevel.

11) Dette var turneringens korteste parti.

Noter af E. P.

Parti nr. 2591

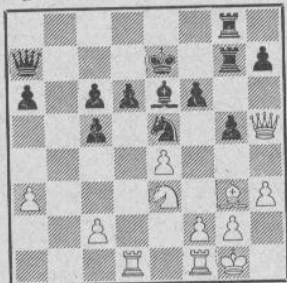
Spansk parti.

Spillet i Mariánské Lázně 16. august 1951.

Hvid: Eigil Pedersen.

Sort: Pylakowski, Polen.

1. e2—c4, e7—e5 2. Sg1—f3, Sb8—c6 3. Lf1—b5, a7—a6 4. Lb5—a4, d7—d6 5. La4×c6†, b7×c6 6. d2—d4, e5×d4 7. Sf3×d4, Lc8—d7 8. Sb1—c3, Sg8—f6 9. Dd1—f3, Ta8—b8 10. 0—0, c6—c5 11. Sd4—f5, g7—g6 12. Sf5—h6!, Lf8×h6¹⁾ 13. Lc1×h6, Sf6—g4 14. Lh6—f4, Tb8×b2!?²⁾ 15. Sc3—d5!, f7—f6 16. Df3—c3, Tb2—b8 17. h2—h3, Sg4—e5 18. Lf4—h6!³⁾, c7—c6⁴⁾ 19. Sd5—e3, Th8—g8 20. Lh6—f4⁵⁾, Ke8—e7 21. Ta1—d1, Ld7—e6 22. Lf4—g3⁶⁾, g6—g5! 23. a2—a3, Dd8—b6 24. Dc3—d2, Tb8—d8 25. Td1—b1, Db6—a7 26. Dd2—e2, Td8—b8 27. De2—h5, Tg8—g7 28. Tb1—d1, Tb8—g8



29. Td1—d2!, c5—c4 30. Tf1—d1, Da7—c5 31. Td2×d6, Dc5×d6 32. Td1×d6, Ke7×d6 33. Dh5—d1†, Kd6—c5⁷⁾ 34. f2—f4!, g5×f4 35. Lg3—f2!⁸⁾, Kc5—b6 36. Se3—f5†, Kb6—c7 37. Dd1—d6†, Kc7—b7 38. Sf5×g7, Tg8×g7 39. Dd6×e6, f4—f3 40. De6×f6, Tg7×g2†⁹⁾ 41. Kg1—f1, og sort opgav.

Noter:

1) Nødvendigt, som det let ses.

2) Sort tager testamentebonden, og den viser sig atter at være forgiftet. Men han er svækket på de sorte felter, efter at Lf8 er afbyttet, og mangler en fornuftig udviklingsplan, hvorfor han bestemmer sig til allerede på nuværende tidspunkt at slås til den bitre ende og tage, hvad der kommer.

3) Truer både 19. f4 og 19. Lg7.

4) Nødvendigt, selv om det svækker feltet d6.

5) Løberen har gjort sin pligt og forhindret den sorte rokade.

6) Det havde muligvis været bedre straks at afbytte på e5 for at spille 23. f4!

7) Sort vrider sig ved at gå tilbage med kongen, hvor den delvis vil indskrænke tårnernes arbejdsområde.

8) Truer mat i få træk.

9) Den obligate hævnskak.

Noter af E. P.

NYHEDER

Jugoslavien

foretager også i år en rundrejse for at slå resten af vestens lande. I juni spillede de i Venezia med Italien og vandt knusende med 15½—4½. Resultaterne var: Gligoric—Paoli 1½—½, Matanovic—Castaldi 1½—½, Pirc—Napolitano 1½—½, Trifunovic—Szabados 1—1 (2 remis), Puc—Giustolisi 1—1, Rabar—Stalda 2—0, Milic—Primavera 2—0, Nedeljkovic—Castiglioni 2—0, Udovic—Fletzer 1—1, Fuderer—Staldi 2—0. I september skal de gæste Tyskland og England.

Mesterskabet for USA.

Det såkaldte åbne mesterskab spillede i Texas i juli efter det schweiziske system med 12 runder. Larry Evans vandt en strålende sejr med 10 points med 4 remis. Nr. 2 Sandrin med 9½ p., og derefter kom Hearst og Kashdan med 9 p.

I det almindelige mesterskab for USA vandt Larry Evans også med 9½ p. af 11, nr. 2 S. Reshevsky med 8½ p., nr. 3 M. Pavey 7 p.

Samme kun 19-årige Evans vandt for 2. gang i træk lynmesterskabet.

Mesterskabet for England.

Turneringen spillede i Swansea og vandtes af E. Klein med 8½ p., nr. 2 R. J. Broadbent med 8 p., nr. 3—4 H. Golombek og W. Ritson-Morry, 7 p.

Mesterskabet for Schweiz.

Efter hård kamp vandt H. Grob med 8½ p. af 11 foran P. Lob, 8 p., J. Kupper 7 p., W. Henneberger 6½ p. Man savnede bl. a. Christoffel og Blau. Turneringen spillede i Geneve.

Mesterskabet for Sverige.

Umiddelbart efter landskampene i Halmstad i juli spillede samme sted turneringen om Sveriges mesterskab. Landsholdsklassen havde samlet ialt 21 spillere og måtte deles i to grupper. Man savnede af de stærkeste spillere kun Ståhlberg, Ekström og Danielsson. I 1. gruppe viste vor gamle kending Inge Johansson, Malmö, fin form og vandt sammen med E. Åbman, Göteborg, med 7 p. af 10 grupperen foran Erik Lundin, Stockholm, 6½ p. Inge Johansson vandt omkampens parti og skal nu spille en match på 4 partier mod vinderen af 2. gruppe G.

Stoltz, der havde et strålende come-back med 7 p. af 9. Nr. 2—3 blev H. Carlsson, Göteborg, og Z. Nilsson, Stockholm, med 6 p. Stoltz boede i telt under hele turneringen, måske der her er noget at lære...

De tre mestergrupper vandtes af M. Joffe, Stockholm, 6 p. (begyndte med 3 nuller og derefter 6 ettaller!), G. Backlund, Stockholm, 6½ p., og G. Pettersson, Bergvik, 7 p., alt af 9 partier. Der kåredes 7 nye mestre.

Der deltog ialt 342 spillere!

Mesterskabet for Norge.

Med 127 deltagere er landsturneringen for Norge spillet i Stavanger i slutningen af juni. I landsholdsklassen deltog 11 spillere, og kampen var meget spændende. Det lykkedes Harry Kongsbavn, Oslo, at vinde mesterskabet med 8½ p., nr. 2 A. Vestol, Oslo, 7½ p., nr. 3 A. Krogdahl, Oslo, 6½ p., nr. 4 Einar Haave, Stavanger, 6½ p., nr. 5 W. Ramm, Fredrikstad, 5 p., nr. 6 O. B. Morcken, Oslo, 5 p., nr. 7 Th. Østevaas, Oslo, 5 p.

I mesterklassen vandt Carl Haave, Stavanger, med 7 p. af 10 titlen landsholdsspiller. Blandt de nye mesterspillere kan nævnes den unge Yngvar Barda, Oslo. Mesterskabet for kvinder vandtes af fru Schelderup-Ebbe, Oslo. Junior-mesterskabet vandtes af P. Ofstad, Bergen. Norgesmesterskabet i lynskak vandtes af A. Krogdahl.

Turneringen i Travemünde 1951-G

havde også i år samlet et godt felt. Lotbar Schmid, Tyskland, vandt med 9 p. af 11, nr. 2 Heinicke, Tyskland, 8 p., nr. 3 Prins, Holland, 7½ p. (han viste atter sin store kunnen, se bl. a. Månedens parti og kombinationsøvelse nr. 3 i dette nummer), nr. 4—5 Pfeiffer og Teschner, Tyskland, 7 p., nr. 6 Bogoljubow, Tyskland, 5½ p., nr. 7—8 Kramer, Holland, og Rellstab, Tyskland, 5 p., nr. 9 Jens Enevoldsen, Danmark, 4½ p. (1 vundet og 7 remis — blev turneringens remiskonge), nr. 10—11 Kieninger og Sämisch, Tyskland, 3½ p. og nr. 12 E. Richter, Tyskland, ½ p.

A. Brinckmann var turneringsleder.

Beverwijk.

Der foreligger nu indbydelse til næste års turnering, der afholdes i dagene 12.—21. jan. 1952. Turneringen er også åben for danske spillere. De samlede udgifter vil andrage 5 holl. Guilders (ca. 9 d. kr.) pr. dag. Indskud 7 G. for en gruppe med 10 deltagere, 6 G., når der er 8 delt. (Se iøvrigt indbydelsen fra sidste år „Skakbladet“ 1950, s. 204). Yderligere oplysninger under adresse C. J. W. de Vries, Acacialaan 42, Beverwijk, Holland. Vi kan anbefale de danske spillere, der kan få fri, at deltage i denne udmærkede turnering.

Match Rønne—Københavns Skakforening.

Den 6. årlige match mellem Rønne og Københavns Skakforening spillede den 23. september i Hillerød. Det var almindelig ventet, at K. S. ville vinde en sikker sejr, men bornholmerne gik hårdt til sagen, og ved spise-pausen havde de sikret sig et forspring på 3—2, idet Poul Hage med hvid havde vundet over Julius Nielsen, nr. 2 V. Odgård over Tb. Haabr og nr. 4 E. Levin over C. O. Lyng, medens nr. 3 Villads Junker og nr. 5 J. Bang Christensen havde vundet over henholdsvis Oskar Nielsen og Gunnar Olsen. Hængepartiet mellem A. Gummesen og M. Gundersen afvikledes senere til remis, så bornholmerne vandt en fortjent sejr med 3½—2½. I de seks matcher står der nu 3—3, så der bliver kamp næste år på Bornholm.

K. S.'s æresmedlem, Jobs. Gierring, og formanden for Rønne, Lærkesen, deltog i matchen som gæster. Lynturneringen vandtes af K. S. med 15—10.

Lemvig Skakklub, 50 år.

Den 21. august 1901 stiftedes Lemvig Skakklub, og jubilæet er i slutningen af september fejret med en nordisk turnering, hvor bl. a. Vestol, Norge, og Danmarksmesteren Eigil Pedersen samt landsholdsspillerne Palle Nielsen og Evald Lauridsen deltog. Nærmere referat i næste nummer.

Klubmeddelelser:

Stubbekøbing har som ny formand valgt Willy Jørgensen, Ehlersvej 7, Stubbekøbing. Klubmester for 1950—51 blev Aage Thomsen. Spilleaften som sædvanlig på Hotel Grønsund torsdag kl. 19.30.

Aabybro's mangeårige formand Arne Hansen ønskede ikke at modtage genvalg. Til ny formand valgtes Sv. E. Rasmussen. Der vedtoges nye love for klubben samt kontingentforhøjelse.

„Taarnet“, Brønderslev. Alle valg var genvalg. formand, Chr. Mørch. 40½ medl. Formanden udtalte mindeord over klubbens æresmedlem Jens Olesen. Klubmesterskabet vandtes af Chr. Mørch. Der spilles hver onsdag aften hos „Maskot“.

Nyt medlem.

Vi har den glæde at byde et nyt medlem hjertelig velkommen i unionen. 5. hovedkreds. „Taarnet“, Nr. Snede. Ringkøbing amt. 12 medlemmer. Formand: Overbetjent Dam Rasmussen, Vejlevej, Nr. Snede.

Vintersæsonen.

Ved indgangen til vintersæsonen erindringsredaktionen læserne om, at vi meget gerne modtager oplysninger om turneringer og arrangementer, ligesom vi indtrængende anmoder om indsendelse af egnet partimateriale.

Om bedømmelse og planlægning

For „Skakbladet“ af dr. M. Euwe. (Oversat af H. V. Tuxen).

(Fortsat).

B. Stærke felter

Endnu et eksempel på, hvor begrebet det stærke felt tages i ligeså rummelig betydning som i det foregående.

Hvid: *Milner Barry*, sort: *Znosko Borovsky*. Tenby 1928.

1. e4, c6 2. d4, d5 3. e×d5, c×d5 4. Ld3, Sc6 5. c3, Sf6 6. Lf4, Lg4 7. Sf3, e6 8. Db3, Dc8 9. Sbd2, Le7 10. 0—0, 0—0 11. h3, Lh5 12. Tael, Lg6 13. L×g6, h×g6 14. Se5.

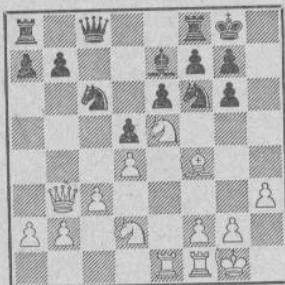


Diagram 29.

Teorien bemærker, at hvid står gunstigt. Der er da også flere faktorer, der taler for den hvide stilling, men den vigtigste er, at hvid behersker e5. Vi kan dog ikke helt og holdent betragte e5 som et stærkt felt, idet den sorte f-bonde ved passende lejlighed kan angribe dette punkt. Imidlertid får vi efter et eventuelt f7—f6 reversen af medaillen at se: så bliver Be6 svag, og af to onder skal man som bekendt vælge det mindste.

Diagram 29 er karakteristisk for en hel række stillinger med en halvåben linie, hvis forreste felt er besat med en let officer, der har til opgave at trykke mod fjendens stilling.

Hvid har den halvåbne e-linie og sort den halvåbne c-linie. For at gøre brug af den sidstnævnte skal sort postere en springer på c4, men for det første angribes feltet af to hvide springere, og for det andet ville en besættelse af c4 ikke betyde tilstrækkelig kompensation for hvids forpost på e5, da e5 er mere centralt og nærmere den sorte kongefløj.

Der fulgte:

14. Sf6—d7

Rettet mod e5, men trækket har den hage, at forsvaret af den sorte kongefløj svækkes.

15. Sd2—f3

Grebet om e5 forstærkes.

15. Sc6×e5

16. Sf3×e5

Hvis hvid slog med bonden, ville feltet e5 miste sin strategiske betydning.

16.

17. Lf4×e5

Hvid har holdt stand på e5. Ganske vist har løberen måttet afløse springeren, men som vi snart skal se, betyder dette absolut ingen svækkelse, da løberen er mindst lige så aktiv m. h. t. kongefløj som springeren.

17.

Efter 17. —, f6 18. Lh2 kan sort snart afskrive sin e-bonde.

18. Te1—e3!

Den kendte recept: de øvrige hvide officerer skal understøtte løberens aktion.

18.

Et forsøg på at starte et angreb på dronningfløjen, men det kommer for sent og hjælper ikke.

19. Db3—d1!

En omgruppering, der også tjener til at udnytte Le5's stærke stilling.

19.

Konsekvent spillet, men et forsvarstræk som 19. —, Ld6 eller 19. —, Kh7 efterfulgt af 20. —, Th8 burde foretrakkes.

20. h3—h4!

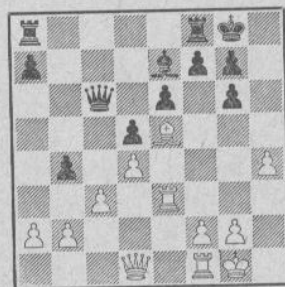


Diagram 30.

Med hensigten h4—h5 for at bytte sorts g-bonde af, hvorefter kongefløj ligger åben for et konsekvent angreb af de hvide brikker.

20. b4×c3?

Sort tror stadig, at den hellige grav er velbevaret. Efter denne tankeløse afbytning er det hurtigt forbi. 20. —, f6 var bydende nødvendigt.

21. Te3×c3 Dc6—b6

En smule bedre var 21. —, Dc8.

22. h4—h5! g6—g5

Eller 22. —, f6 23. h×g6, f×e5 24. Dh5 og mat i få træk.

23. h5—h6!!

Den bedst tænkelige hjælp til løberen.

23. f7—f6

For sent. Også andre træk taber: 23. —, g6 24. h7+ eller 23. —, g×h6 24. Dh5 eller

23. —, Lf6 24. h×g7, K×g7 25. Dh5!
 (eller her 24. —, L×g7 25. L×g7, K×g7
 26. Dh5, f6 27. Tfc1, Tf7 28. Th3 og
 vinder).

24. Dd1—h5! Le7—d8

Pointen i hvids kombination er, at efter 24.
 —, f×e5 25. Dg6, Lf6 afgør tårnets ind-
 griben: 26. Tfc1, hvorefter 27. Tc7 ikke kan
 hindres.

25. Dh5—g6 Db6—b7

26. Tc3—c7! opgivet.

Den stærke løber medvirkede endnu på sit
 „dødsleje“ til at give sort nådestødet.

Bedømmelse af diagram 29: På grund af be-
 herskelsen af e5 samt den større bevægelses-
 frihed på kongefløjen står hvid bedst.

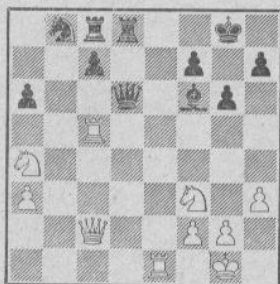
Plan: Understøt kraften af den på e5 poste-
 rede officer (S eller L) ved at bringe de tunge
 officerer til kongefløjen (angrebets succes let-
 tedes ved dobbeltbonden på g-linien).

(Sluttes).

KOMBINATIONSOVELSER

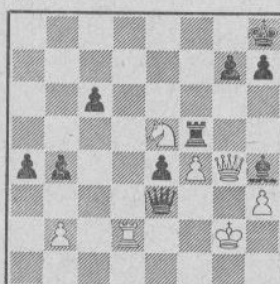
(Løsninger se side 191).

Nr. 1.



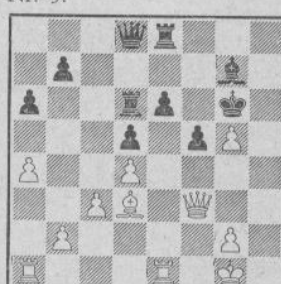
Kan sort spille 1. —, Dd3?
 Let.

Nr. 2.



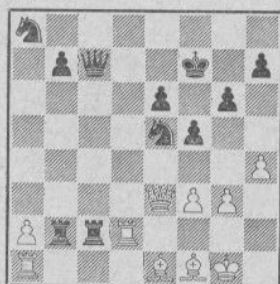
Hvid trækker. Ret let.

Nr. 3.



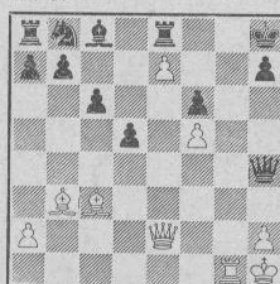
Hvid trækker.

Nr. 4.



Sort trækker.

Nr. 5.



Hvid har en tvingende fort-
 sættelse.

Nr. 6.



Hvid trækker.

Månedens PARTI

Af dr. M. Euwe (oversat af H. V. Tuxen).

Åbningsteorien er som en mægtig park, der
 kultiveres af talrige undersøgere. Når vi be-
 trakter varianternes have, opdager vi, foruden
 tætbegroede dele, der til stadighed udvides og
 pyntes, også mindre frugtbare pletter, der, skønt
 de har været plejet med omhu, ikke bærer
 nævneværdig frugt. Disse pletter viser under-
 tiden tegn på tidligere yppighed; men den

engang så store grokraft er i tidens løb gået
 i stå. En enkelt gang møder øjet enlige blom-
 stergrupper, der takket være tidligere tiders
 omsorg har vokset sig store, men nu savner
 pasning. Alligevel har de trodset tidens tand,
 og det kan de muligvis fortsætte med, indtil
 en fornyet interesse frelser dem fra forglem-
 melsen. Det drejer sig om de varianter, som

teoretikeren ikke har kunnet løse tilfredsstillende, og som den praktiske spiller undgår ved at holde sig på passende afstand af de kritiske pletter. Et træffende eksempel er Breslau-varianten i Spansk parti. Sort ofrer en officer og får angreb. Hvorvidt angrebet er tilstrækkeligt eller ej, blev ikke afgjort, og det kan ikke afgøres, så længe både teoretikeren og den praktiske spiller skyer Breslau-varianten som pesten. Alligevel er denne variant værd at undersøge, og jeg er overbevist om, at et grundigt studium af Breslau-varianten vil give bonus, og det både for hvids og for sorts vedkommende.

Også i Wienerpartiet findes et tilsvarende, isoleret blomsterstykke. Sort ofrer et tårn og sætter rokaden overstyr, men han får et udviklingsforspring, som yderligere fremhæves af den hvide dronnings dårlige stilling. Dersom hvid modtager ofret, må han altså forsvare sig, og det gør man jo ikke gerne som hvid. Imidlertid har en ny tankegang fået denne variant til at blomstre som en rosenbusk: hvid ofrer sin dronning, hvorefter den dels af positionelle, dels af materielle værdier opnåede kompensation skaber betingelser for en livlig og forfriskende kamp. Det er den hollandske mester *Lodewijk Prins*, der har gjort sig fortjent med at pøde denne nye kvist på den gamle stamme. Resultaterne af hans eksperimenter fremgår af nedenstående parti, der med hensyn til kombinationsrigdom og originalitet slår de fleste partier fra den seneste tids turneringer.

Parti nr. 2592

Wienerparti.

Spillet i sidste runde af turneringen i Travemünde 1951.

Hvid: *L. Prins.*

Sort: *L. Rellstab.*

- | | |
|-----------|--------|
| 1. e2—e4 | e7—e5 |
| 2. Sb1—c3 | Sg8—f6 |
| 3. Lf1—c4 | Sf6×e4 |

Dette bekendte skinoffer er mere effektivt i visse analoge stillinger (f. eks. 1. e4, e5 2. Sf3, Sc6 3. Lc4, Sf6 4. Sc3).

4. Dd1—h5!
4. L×f7+, K×f7 5. S×e4 leder efter 5. —, d5 til fordel for sort, idet besiddelsen af centrum rigeligt opvejer tabet af rokaden.

- | | |
|----|--------|
| 4. | Se4—d6 |
| 5. | Lc4—b3 |

Efter 5. D×e5+, De7 6. D×e7+, L×e7 opstår en ganske jævnbyrdig stilling.

- | | |
|----|--------|
| 5. | Sb8—c6 |
|----|--------|

Simpleere var 5. —, Le7, hvorpå der må følge 6. D×e5 eller 6. Sf3, Sc6 7. S×e5, i begge tilfælde med tilfredsstillende spil for sort. Teksttrækket giver hvid lejlighed til at sætte et farligt angreb i scene.

- | | |
|----|---------|
| 6. | Sc3—b5! |
|----|---------|

Sorts Sd6 er beskæftiget med dækning af f7,

hvorfor hvid handler efter den kendte recept: angreb på den belastede brik. Hvid truer 7. S×d6+ med omgående sejr.

- | | | |
|----|--------|-------|
| 6. | g7—g6 | |
| 7. | Dh5—f3 | f7—f5 |

I partiet Tartakower—Spielmann, Ostende 1903, anvendtes det mindre stærke 7. —, Sf5 8. g4, a6 9. g×f5, a×b5 10. f×g6 med fordel for hvid.

- | | | |
|----|--------|--------|
| 8. | Df3—d5 | Dd8—e7 |
|----|--------|--------|

Også 8. —, Df6 kunne spilles, men det spiller ingen større rolle, hvor dronningen er posteret i de kommende skærmydsler. Sort mister nu et tårn, tilsyneladende uden særlig kompensation.

- | | | |
|-----|---------|--------|
| 9. | Sb5×c7+ | Ke8—d8 |
| 10. | Sc7×a8 | b7—b6 |

Vi er nu nået til den kritiske stilling, der har dannet udgangspunktet for talrige analyser. „Hvid kommer snart i store vanskeligheder“, skriver „Wiener Schachzeitung“ i 1907, men hvorvidt disse vanskeligheder vejer tungere end det materielle forsprog, udtaler bladet sig ikke om.

I denne stilling har man forsøgt at få dronningen bort fra uriasposten over f3—h3 eller via d3—f1 for at dække g2, men da forsvaret som regel er vanskeligere end angrebet, har disse eksperimenter ikke ført til gode resultater. I nærværende parti går hvid ind for en helt ny idé: dronningen ofres, og der spilles på angreb. Denne fremgangsmåde giver i første række tempogevinst, idet der ikke skal spildes tid med at få dronningen i ly. Den skal ofres i kampinjen. Samtidigt får Sa8 en chance for at komme i spil, og forsåvidt alt dette ikke fuldtud kompenserer tabet af dronningen, så må hvids skarpe angrebsføring sørge for resten.

- | | | |
|-----|----------|--------|
| 11. | d2—d3(!) | Sc6—d4 |
|-----|----------|--------|

Der kan også spilles 11. —, Lb7, hvorefter hvid formodentlig fortsætter med 12. Sf3 trurende 13. Lg5.

- | | | |
|-----|--------|-------|
| 12. | Sg1—h3 | h7—h6 |
|-----|--------|-------|

Sort må først parere truslen 13. Lg5.

- | | |
|-----|--------|
| 13. | c2—c3! |
|-----|--------|

Pointen i hvids system. Efter 13. S×b6, a×b6 14. Da8, Kc7! ville sorts kvalitetsoffer komme til sin ret.

- | | |
|-----|--------|
| 13. | Lc8—b7 |
|-----|--------|

- | | |
|-----|---------|
| 14. | Dd5×b7! |
|-----|---------|

Det er dette, hvid har spillet på.

- | | |
|-----|--------|
| 14. | Sd6×b7 |
|-----|--------|

- | | | |
|-----|-------|------------|
| 15. | c3×d4 | De7—b4+(!) |
|-----|-------|------------|

Stærkere end det nærliggende 15. —, e×d4+ 16. Kd1, hvorefter hvid straks kan begynde et skarpt angreb.

- | | | |
|-----|--------|--------|
| 16. | Lc1—d2 | Db4×d4 |
|-----|--------|--------|

- | | |
|-----|-----|
| 17. | 0—0 |
|-----|-----|

Ellers bytter sort med 17. —, Lb4 den vigtige hvide angrebsløber af. Hvid har nu tårn + to officerer + bonde for sin dronning, hvilket i og for sig er rigelig erstatning, men man bør ikke glemme, at Sa8 endnu er ude af spil,

hvorfor hvid i høj grad har brug for den positionelle kompensation.

17. Lf8—d6

Overvejelse fortjente 17. —, Dh4, helst efterfulgt af 18. —, g5 og 19. —, g4. Hvid kan så fortsætte med 18. Lc3, Lg7 19. f4, d6 20. Tael1 ligeledes med chancerigt modspil.

18. Sh3—f4(!)

Hvid bringer med dette pletskud sin springer i spil (18. —, e×f4? 19. Lc3).

18. Sb7—a5?

Et unødvendigt svinkeårinde. Rigtigt er 18. —, D×b2! og efter 19. S×g6, Th7 20. Lc1, Dd4 er hvids springer i fare. Iøvrigt vil åbningen af g-linjen være en fordel for sort.

19. Ld2—e3 Dd4—b4

Selv nu var 19. —, D×b2 lidt bedre end partitrækket, men det havde ikke været tilstrækkeligt.

20. Sf4—d5

Alt med tempogevinst.

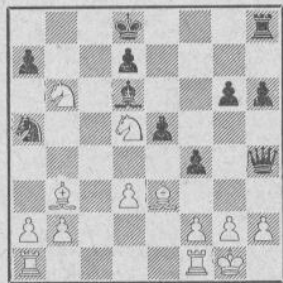
20. Db4—h4

Eller 20. —, Db5 21. Lc4!, S×c4 22. b×c4, D×c4 23. Tfd1, hvorefter hvid har åbnet stillingen til et uimodståeligt angreb.

21. Sa8×b6!

Med springerens befrielse er den materielle balance i hvids favør. Nu drejer det sig kun om at klare sorts angreb mod kongefløjen.

21. f5—f4



Nu går bølgerne højt. Læg mærke til, at 21. —, S×b3 22. a×b3 ikke hjælper spor, da 22. —, a×b6 strander på 23. Ta8+ og mat i næste træk.

22. Ta1—c1!

Et mellemtræk, der truer mat på c8.

22. Sa5—c6

23. Sb6—c4! Ld6—b8

Sort får ikke tid til at trække vejret. Mor-

somt nok kommer Sc4 fra a8 og Sd5 fra h3, en ejendommelig springerdans.

24. Le3—c5 f4—f3

Det er sorts modspil. Efter 25. g×f3 vil sort fortsætte med 25. —, e4! 26. Ld6, e×f3 o. s. v.

25. g2—g3 Dh4—h3

26. Sd5—e3!

Den rigtige springer! Den anden springer skal passe på d6 i forbindelse med angrebet h6—h5—h4. F. eks. 26. —, h5 27. Ld6, h4 28. g4! Efter 26. Sce3? kan hvid imidlertid ikke forhindre h-linjens åbning, idet 27. —, h4 28. g4 besvares med 28. —, e4.

26. d7—d5

Efter 26. —, Sd4 var det bedste for hvid at ofre kvaliteten med 27. Sd2!

27. Lb3—d1!

Et bemærkelsesværdigt træk, hvormed ledemotivet i dette parti gentages: hellere angreb end materiale. Hvid offer en officer for at åbne stillingen. Sorts angreb bliver afslået samtidig med, at hvid indleder et dødeligt angreb.

27. d5×c4

Eller 27. —, Sd4 28. L×d4, e×d4 29. L×f3, d×e3 30. S×e3 med lignende konsekvenser som i partiet: en ubeskyttet konge udsætter sig for angreb af tårn og lette officerer.

28. Ld1×f3

Pointen i hvids manøvrer er, at der nu truer 29. Lg4 med dronningfangst. Sort må trække følehornene tilbage.

28. Dh3—d7

29. Tc1×c4 Sc6—d4

På 29. —, Sa5 følger simpelthen 30. Tc3.

30. Lc5×d4 e5×d4

31. Lf3—g4 Dd7—b7

32. Tc4×d4!

Meget stærkere end 32. Tc8+, hvorpå sort efter 32. —, D×c8 33. L×c8, d×e3 beholder visse remischancer.

32. Kd8—e8

33. Tf1—e1

Nu er det sket. Sorts konger er uden beskyttelse.

33. Th8—h7

34. Se3—f5+

35. Td4—d8+

36. Te1—e7+

37. Td8—f8+

38. Te7×b7 Th7×b7

39. Sf5—e3 h6—h5

40. h2—h4+ Kg5—h6

41. Lg4—e6, og sort opgiver.

TO RADIOPARTIER

For længere tid siden lovede vi at bringe radiopartierne *Euwe—Barda* og *Böök—Jens Enevoldsen*. På grund af overvældende meget

stof i sommerens løb kommer de først nu, men læsne kan have et godt udbytte af at studere dem. Det første parti blev spillet på sædvanlig

radiomaner, medens det sidste skulle afvikles på een aften, hvilket som bekendt ikke lykkedes.

Parti nr. 2593

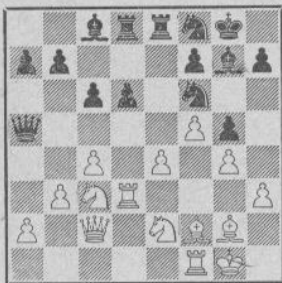
Spillet i 1950—51.

Kongeindisk.

Hvid: M. Euwe, Holland.

Sort: O. Barde, Norge.

1. d2—d4, Sg8—f6 2. c2—c4, d7—d6 3. g2—g3, g7—g6 4. Lf1—g2, Lf8—g7 5. Sb1—c3, 0—0 6. Sg1—f3, Sb8—d7 7. 0—0, e7—e5 8. e2—e4, c7—c6¹⁾ 9. h2—h3, e5×d4²⁾ 10. Sf3×d4, Tf8—e8 11. Lc1—e3, Sd7—c5 12. Dd1—c2, Dd8—e7³⁾ 13. Ta1—e1, Lc8—e6⁴⁾ 14. b2—b3, Le6—d7 15. f2—f3, De7—d8⁵⁾ 16. Le3—f2, Dd8—a5 17. Te1—d1, Ta8—d8 18. g3—g4, Sc5—e6 19. Sd4—e2, Ld7—c8 20. f3—f4, g6—g5 21. f4—f5, Se6—f8⁶⁾ 22. Td1—d3⁷⁾



22. —, h7—h5! 23. g4×h5, b7—b5!⁸⁾ 24. c4×b5⁹⁾, c6×b5 25. Dc2—d2, Sf8—h7 26. Td3×d6, Td8×d6 27. Dd2×d6, b5—b4 28. Sc3—a4, Sf6×e4 29. Dd6—c6, Se4—f6 30. Se2—g3, Lc8—d7 31. Dc6—c5!, Te8—e5! 32. Dc5—d6¹⁰⁾, Lg7—f8 33. Dd6—b8, Te5—b5 34. Db8×a7, Da5×a7 35. Lf2×a7, Tb5—a5 36. La7—e3¹¹⁾, Ld7×a4 37. b3×a4, Ta5×a4 38. Tf1—f2, Ta4—a3, remis¹²⁾.

Noter:

¹⁾ Dette træk må komme før eller senere for at aflaste trykket mod d5 og for at give dronningen luft, selv om Bd6 bliver svækket. Praksis viser, at sort får gode modchancer, hvis hvid spiller på at erobre d-bonden. Man har forsøgt en udviklingsplan uden c6, hvor sort placerer Lc8 på d7 og Dd8 på c8, men uden godt resultat, fordi hvid efter forberedelser spiller Sd5 med fordel.

²⁾ Denne tidlige afbytning på d4, som naturligvis blotter Bd6 yderligere, men som også giver sort taktiske fordele, er i den senere tid indført i mesterpraksis af de kendte spillere Boleoslavsky og Najdorf. Uden denne afbytning vil partiet komme ind i en langvarig stillingskrig, som kan strække sig langt ind i den sæd-

vanlige slutspilfase ved 40—50. træk, og det må spillerne i et radioparti undgå af hensyn til lytterne.

³⁾ En taktisk manøvre, der har været diskuteret, fordi De7 trækkes tilbage til d8 nogle træk senere. Trækket skal tvinge hvid til at vise sine planer med hensyn til tårnplaceringen. Spiller han 13. Tfe1, har han til hensigt at spille Tad1 med angreb på d-bonden, og sort disponerer sine kræfter i forhold til denne plan. Spiller han 13. Tae1, vil hans tårnplacering vise, at han vil angribe på kongefløjen med fremmarch af f- og g-bonden. Det er klart, at en sådan rekognosering af fjendeland er af meget stor betydning for sort. Hans stilling er ikke så bevægelig som hvids, og det kan derfor betyde en katastrofe at være på det gale frontafsnit, når slaget falder.

⁴⁾ Det går ikke at slå på e4: 13. —, Sf×e 14. S×S, S×S 15. L×S, D×L 16. Ld2! Med 13. —, Ld7 garderes Te8, og Be4 er dermed truet, men hvid får da godt spil med 14. Sb3! Derfor først Le6 for efter b3 at spille Ld7.

⁵⁾ De7 har gjort sin pligt og finder nu en god plads på a5.

⁶⁾ Et træk, som krævede lange analyser. Tanken 21. —, Sc7 for at tvinge d-bonden frem og 21. —, Sc5 for at trykke på e4-bonden er begge uigennemførlige ved korrekt modspil.

⁷⁾ Stillingen efter 21. —, Sf8 er i virkeligheden solid nok. Det er til og med sådan, at det er „lige før“, sort går til modangreb, men efter 22. Td3 var der mange — også blandt avis-skrubberne — som mistede hovedet, og anså sorts chancer for at være lig nul. Da så modangrebet kom, passede det sig vel at fortælle noget lignende som „det hjalp, at jeg himlede op!“ Een skrev f. eks.: „Sort er trængt op i et hjørne, hvor han nu må finde sig i at modtage både uppercuts og hårde slag. Dronningen var først ude en tur, gik så hjem igen for derefter at havne på a5, hvor den efter vor mening har stået uirksom hele tiden. Nej, det vil nok være en god stund endnu, før dette parti kan samle almindelig interesse“. — I sandhed en nydelig julegave!

⁸⁾ Sorts to sidste befrielsestræk er muligvis gjort ved 21. —, Sf8. Sorts træk nr. 21, 22 og 23 danner en kæde: 21. —, Sf8 gør det muligt at spille h5, fordi angreb på g5 (med Dd2) besvares med S8—h7. Og 22. —, h5 er nødvendigt for at kunne spille b5, fordi hvids g-bonde må afledes fra forsvaret af Bf5 (på 22. —, b5? følger 23. e5!, T×e 24. L×c, og sort mangler fortsættelsen L×f). Læg mærke til, at efter 22. —, h5 er 23. Lf3 dårligt på grund af 23. —, S8d7! 24. T×d, Se5! 25. T×T, S×L† 26. Kg2, D×T 27. K×L, b5! 28. Td1, De7, og hvid har en farlig kongestilling.

⁹⁾ Ellers får hvid en svag bonde efter 24. —, b×c 25. b×c, La6.

¹⁰⁾ Her troede dr. Euwe, at han havde opnået gevinststilling ved 32. Dd4. Han må da have overset svaret 32. —, Te7!

¹¹⁾ På 36. Lb6 følger 36. —, Ta6 37. Lb7, T×L 38. S×T, Lc5† 39. Kg2, L×S 40. Tc1, Ld8, og sort har mindst remis.

¹²⁾ Hvid har en svag merbonde, men den sorte stilling er bedre, navnlig Ta3 er generende. Det skulle ikke være vanskeligt for parterne, at spille remis.

Noter af O. Bards i „Norsk Sjækkblad“.

Parti nr. 2594

Spillet 28. marts 1951.

Spansk parti.

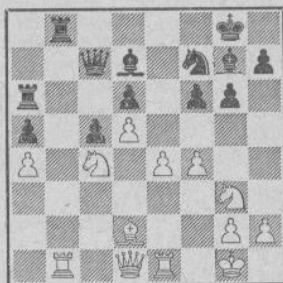
Hvid: E. Bööök, Finland.

Sort: Jens Enevoldsen, Danmark.

1. e2—e4, e7—e5 2. Sg1—f3, Sb8—c6 3. Lf1—b5, a7—a6 4. Lb5—a4, d7—d6 5. 0—0, Lc8—d7 6. c2—c3, Lf8—e7 7. d2—d4, Sg8—f6 8. Tf1—e1, 0—0 9. Sb1—d2, b7—b5 10. La4—b3 ¹⁾, e5×d4 11. c3×d4, Sc6—a5 12. Lb3—c2, c7—c5 13. Sd2—f1, Sa5—c6 14. d4—d5 ²⁾, Sc6—b4 15. Lc2—b1, a6—a5 16. Sf1—g3, Sf6—g4 ³⁾ 17. a2—a3, Sb4—a6 18. Lc1—f4 ⁴⁾, f7—f6 19. b2—b3, Sg4—e5 20. Sf3—d2, Sa6—c7 21. Sd2—f1, g7—g6 22. Lf4—d2, Tf8—e8 23. f2—f4, Se5—f7 24. Lb1—d3, Le7—f8 25. a3—a4, b5×a4 26. b3×a4, Sc7—a6 27. Ld3×a6, Ta8×a6 28. Sf1—e3, Lf8—g7 29. Ta1—b1, Dd8—c7 30. Se3—c4, Te8—b8, remis ⁵⁾.

Noter:

¹⁾ 10. Lc2 synes mere naturligt, og man kan



Slutstilling.

vanskeligt finde nogen motivering for teksttrækket, da hvid nu efter 10. —, Lg4 mangler en plausibel fortsættelse til opretholdelse af spændingen i centrum, f. eks. 11. Dc2, Sa5. Havde hvid derimod spillet 10. Lc2, kunne 10. —, Lg4 besvares med 11. Sb3 med godt spil.

²⁾ Indsnævrer sorts spil, men vist ikke det bedste. I betragtning kom bl. a. 14. e5.

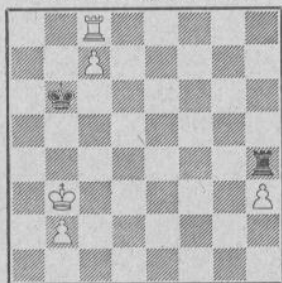
³⁾ Sort må naturligvis hindre e5!

⁴⁾ Hvid vil beholde sine officerer for at udnytte sit friere terræn. Han ville dog opnå et heftigt angreb efter 18. h3, Se5 19. S×S, d×S 20. f4, Lf6 21. Sh5!

⁵⁾ Da kampen netop skal til at begynde, blev partiet afbrudt, og lytterne snydt. Hvid har en lille fordel i sin friere stilling og b-linien, medens sort til gengæld har løberparret, og hvids a-bonde er svag. Partiet gik til bedømmelse hos det svenske skakforbund, og efter lang ventetid kom svaret: Man kunne ikke tage risikoen at tildele en af spillerne sejren, derfor remis.

Månedens SLUTSPIL

Tb. C. L. Kok.
Deventer Dagblad 1936.



Hvid trækker og vinder.

I hosstående stilling har hvid tre bønder i overskud; men overvægten er i nogen grad bluff, for Bh3 er øjensynligt fortabt, og Bc7

er heller ikke meget værd på grund af det truende Kb7. Hvid må derfor finde på noget ekstraordinært, for slutspillet tårn plus en enkelt bonde mod tårn er jo kun remis, når den fjendtlige konge — som her — behersker bondens forvandlingsfelt.

Vi begynder derfor med 1. Td8, idet der på 1. —, K×c7 følger 2. Td3, og med de to sikrede bønder i overvægt har hvid nu en teoretisk gevinststilling. (Det bør måske tilføjes, at det i sådanne slutspil undertiden er nødvendigt at ofre en af de to bønder til sort konge for at lokke kongen så langt bort fra den anden bonde, at der opstår et vundet slutspil med tårn plus bonde mod tårn).

Sort må derfor spille 1. —, T×h3†, som hvid besvarer med det overraskende træk 2. Td3!, der tvinger sort til også at slå tårnet, for på 2. —, Th8 3. Tc3 har hvid en let

gevinst. Efter 2. —, T×d3+ kan hvid ikke spille 3. Kc4 på grund af 3. —, Td1 med truslen Tc1+.

Hvid spiller derimod 3. Kc2, og vi opdager nu, at studien munder ud i et simpelt bondeslutspil, der som bekendt er vundet, hvis hvid kan opnå oppositionen foran bonden. På 3. —, K×c7 følger således 4. K×d3, Kb6 5. Kc4, Kc6, og ganske vist har sort i øjeblikket oppositionen; men da hvid konge er to skridt foran bonden, kan hvid med 6. b3 vinde oppositionen og dermed spillet.

Også 3. —, Td5 4. c8D, Tc5+ 5. D×c5+, K×c5 6. Kc3 giver hvid oppositionen, og 3. —, Td7 er ikke bedre.

Derimod synes 3. —, Td6! at byde sort en redning, for efter 4. c8D, Tc6+ 5. D×c6+, K×c6 6. Kc3, Kc5 er det sort, som har oppositionen. Til alt held har hvid imidlertid her en overraskende udvej, nemlig 4. c8S+!, Kc6 5. S×d6, K×d6 6. Kb3 og vinder.

Unægtelig en ejendommelig understregning af oppositionens betydning for det almindelige bondeslutspil.

Knud Hannemann.

PARTIER

Parti nr. 2595

Modtaget Dronninggambit.

Spillet i 100 års-mindeturneringen 1951,
14. runde, Birmingham.

Hvid: *G. Ståhlberg.*

Sort: *C. H. O'D. Alexander.*

1. d2—d4	d7—d5
2. Sg1—f3	Sg8—f6
3. c2—c4	d5×c4
4. e2—e3	e7—e6
5. Lf1×c4	c7—c5
6. 0—0	Sb8—c6
7. Dd1—e2	a7—a6
8. Tf1—d1	b7—b5
9. Lc4—b3	c5—c4
10. Lb3—c2	Sc6—b4
11. Sb1—c3	Sb4×c2
12. De2×c2	Lc8—b7
13. d4—d5	Dd8—c7

Flohrs træk, som har til hensigt at blokere centrum med e5. Sort får et dårligt spil efter 13. —, e×d 14. e4, Le7 15. e5.

14. e3—e4	e6—e5
15. Lc1—g5	

Med truslen L×S efterfulgt af Sf3—h4—f5.
15. Sf6—d7

16. Ta1—c1

I turneringen i Nottingham 1936 spillede Reshevsky mod Flohr 16. Le3, Lc5 17. L×L, D×L 18. b3, 0—0 19. b×c, D×c 20. Sd2, Dc7 21. Db2, Tf8 22. Tac1, Sc5 23. Sb3, remis.

Alekhine anbefalede dengang 16. —, Ld6, som han mente ville give sort det bedre spil. Vort parti og andre partier fra den senere tid synes at vise, at det er hvid, der har de bedste chancer.

16. Lf8—d6	
17. Sc3—e2	0—0

Besyderligt, at dette uskyldige og plausible træk er begyndelsen til enden. Imidlertid synes det, at kongen er sikrere i nærheden af centrum end på fløjen. Da det er nødvendigt at

bringe forbindelse med tårnene, ville den korrekte fremgangsmåde være 17. —, f6 18. Le3, Kf7 19. Sg3, g6.

18. Se2—g3	f7—f6
19. Lg5—e3	g7—g6
20. h2—h4	

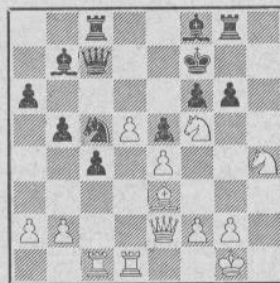
Begyndelsen til et heftigt kongegræb, som føres med stor styrke af den svenske stormester.

20. Ta8—c8

Ikke straks 20. —, Sc5 på grund af 21. L×S, L×L 22. b3, men af hensyn til den kommende storm ville det være bedre straks at spille Kf7.

21. h4—h5	Sd7—c5
22. Sf3—h4	Kg8—f7
23. h5×g6+	h7×g6
24. Dc2—e2	Tf8—g8
25. Sg3—f5	Ld6—f8

På 25. —, g×S følger 26. Dh5+, Kf8 27. S×f, og sort har intet tilstrækkeligt mod truslen Lh6+.



26. Sh4×g6! Tg8×g6

Eller 26. —, K×S 27. Dg4+, Kf7 28. Dh5+, Tg6 29. Sh4.

27. De2—h5 Dc7—d7

Nu strander 28. Sh4 på 28. —, Dg4.

28. Le3×c5 Tc8×c5

29. Tc1—c3 opgivet.

Tg3 kan ikke hindres.

Noter fra „British Chess Magazine“.

Parti nr. 2596

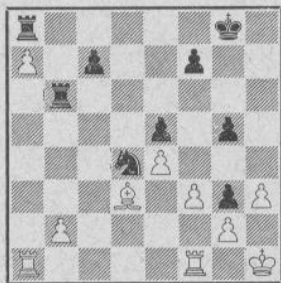
Spansk parti (modificeret Steinitz).

Spillet i landskampen Danmark—Sverige
den 16. juli 1951.

Hvid: Nils Bergquist.

Sort: Palle Nielsen.

1. e2—e4, e7—e5 2. Sg1—f3, Sb8—c6 3. Lf1—b5, a7—a6 4. Lb5—a4, d7—d6 5. 0—0, Lc8—d7 6. c2—c3, g7—g6 7. d2—d4, Lf8—g7 8. Lc1—g5, Sg8—f6?¹⁾ 9. d4×e5, d6×e5 10. c3—c4, 0—0 11. Sb1—c3, Tf8—e8²⁾ 12. Sc3—d5, Ld7—g4³⁾ 13. h2—h3, Lg4×f3 14. Dd1×f3, Te8—e6 15. Df3—c3?⁴⁾, b7—b5!⁵⁾ 16. c4×b5, a6×b5 17. Lg5×f6⁶⁾, Lg7×f6 18. Sd5×f6, Te6×f6 19. La4×b5, Sc6—d4⁷⁾ 20. Lb5—d3, Tf6—f4 21. Kg1—h2, Dd8—f6 22. f2—f3?⁸⁾, Ta8—d8?⁹⁾ 23. Tf1—f2?¹⁰⁾, h7—h5 24. a2—a4, h5—h4 25. a4—a5, Df6—g5 26. a5—a6, Dg5—g3+ 27. Kh2—h1, g6—g5 28. a6—a7, Td8—a8 29. Tf2—f1, Tf4—f6 30. De3—e1, Tf6—b6 31. De1×g3, h4×g3¹¹⁾



32. Ld3—c4, Kg8—g7!¹²⁾ 33. Ta1—a5, f7—f6 34. b2—b3, Tb6—b7 35. Tf1—a1, Sd4—c6 36. Ta5—a6, Tb7×a7 37. Ta6×a7, Ta8×a7 38. Ta1×a7, Sc6×a7 39. Kh1—g1, Sa7—c6!¹³⁾ 40. Kgl—f1, Kg7—f8 41. Lc4—c2¹⁴⁾, Kf8—e7 42. Kf1—e1, Ke7—d6 43. Ke1—d2, Sc6—d4 44. Le2—d1, Kd6—c5 45. Kd2—c3, Sd4—b5+ 46. Kc3—d3, Kc5—b4 47. f3—f4, e5×f4 48. Ld1—g4, Sb5—c3 49. Lg4—f3, Kb4×b3 50. Kd3—d4, Kb3—b4 51. Lf3—h5, c7—c5+ 52. Kd4—d3, c5—c4+ 53. Kd3—d4, Sc3—b5+ 54. Opgivet.¹⁵⁾

Noter:

¹⁾ En ubehagelig binding, som bør undgås. At foretrække er 8. —, f6 9. Le3, Sh6 efterfulgt af b5 og Sf7; men man bemærker, at Lg7 har meget lidt at sige i denne variant, ligesom der bliver slemme bondesvækkelser. Tidlig kongefianchetto er netop ikke godt for sort i åbent parti.

²⁾ Sort ønsker ikke at gøre svækkende bonde-træk, hvad der er yderst prisværdigt; men såvel i 10. som i dette-træk var h6 for at tvinge Lg5 til erklæring ganske godt.

³⁾ Sort er faktisk i en meget kritisk til-

ling, og det er ikke let at påvise bedre træk; men vanskelighederne kan næppe overvindes på tilfredsstillende måde, og teksttrækket er nok det bedste, om end det ser skrappt ud i sine konsekvenser.

⁴⁾ Mærkeligt! Det synes logisk, at hvid skal udnytte den sorte dronnings uheldige stilling på den åbne d-linie med Tad1, og sort har intet bedre end at svare med Sd4, som f. eks. 15. Tad1, Sd4 16. T×S, e×T 17. e5, T×e 18. L×S (S×St, Kh8!), L×L 19. S×L+, Kg7 med vanskeligt, omend ikke håbløst spil for sort.

⁵⁾ I meget spændte stillinger er det sjældent, man kan give modparten tid til at trække vejret og således også her. Sort benytter pausen til at ofre en bonde for at lette trykket, og det er fortræffeligt spillet!

⁶⁾ Hvid vil vinde bonden, og straks 17. L×b går ikke mod S×S!, og sort står vel nærmest bedst. Lb3 besvares med Sd4.

⁷⁾ Stillingen er nu afklaret. Sort har godt spil; men en bonde mindre, og han skal fortsætte skrappt.

⁸⁾ Svækker kongefløjen unødvendigt, måske er hvid bange for Sf3+; men det er dog næppe så farligt.

⁹⁾ Det er farligt at flytte tårnet fra a-linien; hvorfor ikke straks h5?

¹⁰⁾ Her må a4 være bedre.

¹¹⁾ Nu står sort klart bedst. Bonde a7 tabes.

¹²⁾ Frigor f7.

¹³⁾ Lidt nøjagtigere end Kf8.

¹⁴⁾ Når kongen går over til bonde b3, må løberen til d1 for at dække f3, idet der truer et springeroffer (Sc6—d4×f3).

¹⁵⁾ Der kunde siges meget om dette parti, men pladsen skal spares, og jeg håber det væsentlige er med.

J. N.

Løserturneringen (78 lødere).

Total august: Chr. H. Andersen (43, 45-47, 52) 72(1), F. Bertram (alle ÷ 50) 416, H. Boas (alle + B44, B46) 208(16), A. K. Buhelt (alle ÷ 46, 49, 50 + B 46, B 49) 230(8), A. Dithmer (41, B 49, 52) 442(2), Henry Eriksen (alle ÷ 49 + B 49) 101(14), Carl Hansen (42, 43, B 44, 45, B 46, 47, 48, 52) 174, J. P. Jensen (alle + B 46, B 49) 414(1), Peter Jensen (41, 44-48, 52) 240(1), Johan Jørgensen (44-48) 156(1), Hans P. Larsen (juli 15 p.) (alle ÷ 44, 46, 49 + B 44, B 46, B 49) 342(1), C. M. Nielsen (41-43, B 44, 45, B 46, 47, 48, 52) 43(4), Odgård (41-43, B 44, 46, 47, B 49, 50, 52) 388, Harry Olsen (alle ÷ 49 + B 49) 190(20), Chr. Pedersen (B 44, B 46, 47) 197, Iver Pedersen (alle ÷ 44, 46, 49 + B 46, B 49) 215, L. Pettersen (alle ÷ 44, 46, 48, 49 + B 44, B 46, B 49) 191, V. Ropke (alle + B 46, B 49 + B 51) 93(21),

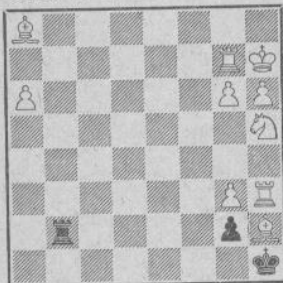
Vald, Schorlemmer (41, 43, B 44, 45-47) 289 B 49) 32(1), A. Tipsmark (44, 46, 47, 52)
 (1), G. Thomas (alle ÷ 49 + B 44, B 46, 304(7), S. Tøgeby (41, B 49, 50, 52) 176(1),
 B 49) 181(5), K. Thrane (41, 43, B 44-45-48, Østerbye (alle ÷ 45, 51 + B 44, B 49) 138
 52) 488, K. Timpe (alle ÷ 49, 50 + B 44, (4), og øvrige lødere uforandrede.

OPGAVEAFDELINGEN

under ledelse af P. Rasch Nielsen og O. G. Lauritzen.

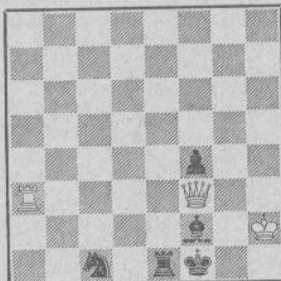
Originalopgaver

6465. I. O. Pedersen, Kbh.



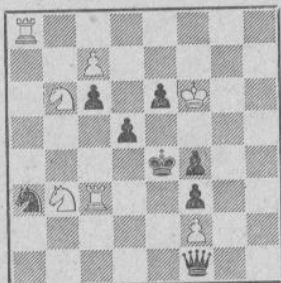
Mat i 4 træk

6466. Poul Hage, Rønne



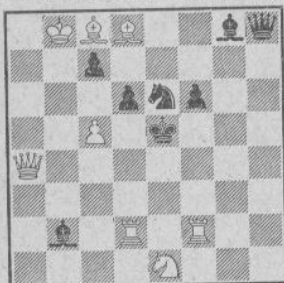
Mat i 3 træk

6467. Lars Larsen, Espe



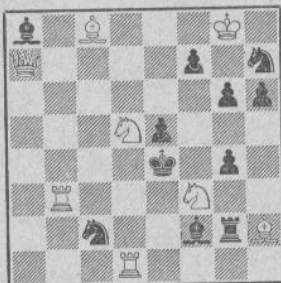
Mat i 3 træk

6468. Idon Andersen, Aalborg



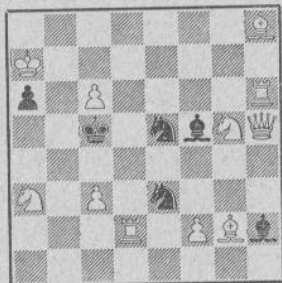
Mat i 2 træk

6469. Idon Andersen, Aalborg



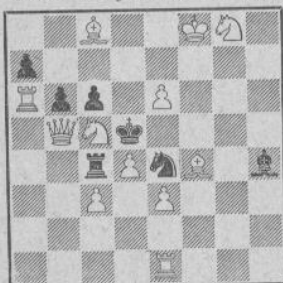
Mat i 2 træk

6470. Idon Andersen, Aalborg



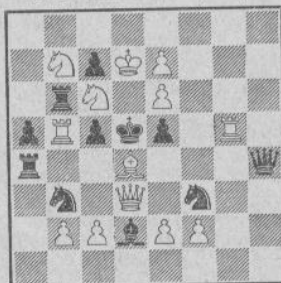
Mat i 2 træk

6471. G. Jordan, Holland



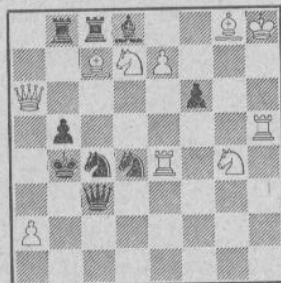
Mat i 2 træk

6472. Lars Larsen, Espe



Mat i 2 træk

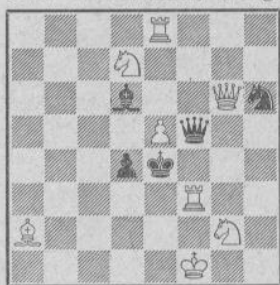
6473. I. O. Pedersen, Kbh.



Mat i 2 træk

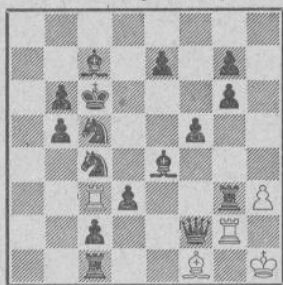
a) diagrammet, b) Sc6 flyttes til g6, c) Ombyt Ta4 og Dh4, d) Ba5 flyttes til a8

6474. P. Wahlmark, Sverige



Mat i 2 træk

6475. L. Aprò, Ungarn



Hjælpe-mat i 4 træk

6476. T. Kardos, Ungarn



Hjælpe-mat i 3 træk

Løsninger til opgaverne i augustnummeret

Nr. 6441 af J. Korponai: 1. Kf5, Th3 2. Ke6, Th2 3. Kd7, Th3 4. Kc8, Th2 5. Kb7, Th3 6. Kb8, Th2 7. Kc8, Th3 8. Kd7, Th2 9. Ke6, Th3 10. Kf5, g4 11. Ke6 20. Kg4, Th3 21. Kh3. Savner originalitet. Kunne gøres interessantere ved at tilføje sort Ba7, eller h7 og søge korteste løsning. (V.R.)

Nr. 6442 af J. Korponai: 1. b4 truer 2. Tc5†, 1. —, Tf2 2. Te4. 1. —, Lf2 2. Dg6. 1. —, Ld4 2. La2. Grimshaw både i 2. og 3. træk. (V.R.)

Nr. 6443 af P. Rasch Nielsen: 1. d5, Sc3† 2. Kf1. 1. —, Sbd2 2. Tf1†. 1. —, Sfd2 2. Sg4. 1. —, Se3 2. Sf5. 1. —, Sg3† 2. Kf2. Opgaven fremstiller patforførelsestemaet i DSK's 38. tematurnering. Bemærk skinspilene Sc3†, Sg3† og Se3. (O.G.L.)

Nr. 6444 af W. Hoek: 1. Sc5. Biløsning: 1. Sc6—d4.

Nr. 6445 af T. Kardos: 1. Df3. Trækpligt. (J.P.J.)

Nr. 6446 af T. Kardos: 1. Ka3. Trækpligt. Biløsning: 1. Te6. Her indtræder det sjældne

tilfælde, at biløsningen er bedst (ændret svar og tårnoffer), og opgaven kan da bedst korrigeres ved sort Bb4. (V.R.)

Nr. 6447 af Henry Rasmussen: 1. h4.

Nr. 6448 af E. Vissermann: 1. Sb5. 1. Lc6 strander på Th8.

Nr. 6449 af T. Kardos: 1. b4, Sf1 2. f1(L), Sa1 3. Lb5, Sb3 mat, men biløselig ved 1. Sc5, Sb4 eller Se3 2. Sa4, Sd5 3. c5, Sb3 mat og 1. b4, Se3 2. Kb5, Sd5 3. a5, Sc7 mat eller 1. Sf6, Sb3† 2. Ka4, c×S 3. a5, Sc5 mat.

Nr. 6450 af I. Sztankovczy, Ungarn: 1. Da1, Tg2 2. Ka2, Se2 3. Tb3†, Sc3 mat.

Nr. 6451 af J. Bajtaj: Skinspil: 1. Td1, e1(T) 2. Td2 mat. Løsning: 1. e1(T), Tg7 2. Te5, Td7 mat. Biløsning 1. c5, Td1 2. gc6, Td2 mat.

Nr. 6452 af P. Rasch Nielsen: a) 1. b2, Sc5 2. b1(L), Sb3 mat. b) 1. b2, Se3 2. b1(T), Sc2 mat. c) 1. b2, Kb3 2. b1(S), Sc2 mat. Opgaven har været offentliggjort i notation i Nationaltidende 1943, hvilket jeg desværre havde glemt. (P.R.N.)

Løsninger til kombinationøvelser

Nr. 1.

Fra zoneturneringen i Tjcechoslovakiet 1951. Hvid: *Heidenfeld*, Sydafrika. Sort: *O. Barda*, Norge.

Sort har en bonde mere og burde vinde efter omhyggeligt spil. Med sit træk 1. —, Dd3 vil han simplificere, hvorefter bondeovervægten skal gøre sig endnu mere bemærket. Men her ved falder han i en elementær fælde, som er set mange gange før: 1. —, Dd3? 2. Te8†!, og nu taber sort mindst et tårn, f. eks. 2. —, Kg7 3. D×D o. s. v.

Nr. 2.

Fra zoneturneringen i Tjcechoslovakiet. 1951. Hvid: *G. Stoltz*, Sverige. Sort: *Eigil Pedersen*, Danmark.

Sort, der i længere tid har stået godt, har i tidnød vovet sig ind i denne svære stilling,

hvor hans 1. række er ugarderet, og det udnyttes prompte: 1. Sf7†, Kg8 2. Sh6†, Kh8 3. D×g†!, opgivet. Der bliver et tårn i overskud efter 3. —, K×D 4. S×T† og 5. S×D.

Nr. 3.

Fra turneringen i Travemünde 1951. Hvid: *L. Prins*, Holland. Sort: *G. Preiffer*, Tyskland.

1. T×e†!, Td×T (på 1. —, Te×T følger også 2. D×f†) 2. D×f† (Prins spillede svagere i tidnød 2. L×f†, Kf7 [2. —, K×g 3. Dg4†, Kf6 4. Dg6† og vinder] 3. Dh5†, Kg8 [hvid vinder efter 3. —, Ke7 4. L×T, K×L 5. Dg6†] 4. Dh7†, og sort opgav, da der følger 4. —, Kf8 5. L×T, T×L 6. Tf1† o. s. v.), Kh5 3. Kf2! med let gevinst, f. eks. 3. —, Te4 4. Th1†, Th4 5. Dg6†, Kg4 6. Lf5†, Kf4 7. g3 mat.

Nr. 4.

Spillet i Sverige 1951. Hvid: N. N. Sort: K. E. Andersson.

1. —, T×T 2. L×T, T×L! 3. f4 (hvid kan ikke slå på d2: 3. D×T, S×f4), Dc5!! 4. Opgivet. Thi på 4. D×D kom 4. —, Sf3† 5. Kh1, Th2 mat.

Nr. 5.

Fra en turnering i Mexico City 1947. Hvid: Horowitz, sort: Mayagitia.

Man ser, at dronningen skal dække Bf6, og hvid må derfor aflede dronningen fra denne opgave: 1. De1, Dh6 2. De3, Dh4 3. Df4!, opgivet, da han ikke mere kan dække f6.

Nr. 6.

Fra en turnering i Paris 1939. Hvid: Touthsch, Sort: Romih.

1. Dh8†, Kg6 (ikke 1. —, K×S 2. e6† mod dronningfangst) 2. Df6†, Kh7 3. Dh6†, opgivet, idet det efter 3. —, Kg8 følger 4. Dh8†, K×S 5. e6† og vinder dronningen.

Rettelser:

Kombinationsøvelse nr. 5 i april 1951. Vi skrev i noterne: „Ikke 1. —, Sg5? på grund af 2. Kg6! og vinder“. Hertil bemærker O. B. Esser, Virum, ganske rigtigt, at sort holder remis efter 2. —, Sh3!, der truer 3. —, Sf4†, f. eks. 3. Kf5, Kg7 eller 3. h6, Sf4† med remis.

Kombinationsøvelse nr. 6 i september 1951. Vi gengav her en analyse, som en indsender havde sendt til „Deutsche Schachzeitung“, og hvori der hævdedes, at Matanovic kunne holde partiet mod Unzicker. I det nyligt udkomne nummer af bladet gendriver Unzicker ganske enkelt analysen, idet han påviser, at indsenderen har rettet lidt på stillingen. Den sorte bonde står på g6 og ikke på g5!! Dette ene tempo er tilstrækkeligt til at vinde tårnslutspillet, og vi overlader til vore læsere at efterprøve dette. For en gangs skyld har en trykfejlgivet noget godt, for disse studieagtige vendinger ville ellers ikke være fremkommet.

Dansk Skak Unions korrespondanceturneringer

Turneringsleder: Skoleinspektør Reinhold Nielsen, Østervang 43 A., Maribo. Giro 83 508.
Repræsentant i ICCF og leder af internationale turneringer: Arne Hansen, Aabybro.

Siden jeg i sidste nummer af Skakbladet bragte meddelelsen om nedskæringen af vor afdeling, har adskillige spillere sendt mig breve, der gav udtryk for, at de opfattede reduceringen som en klar forringelse af korrespondance-spillernes kår, og enkelte er endog gået så vidt, at de foreslog at stryge et parti i parti-afdelingen til fordel for os. Det har glædet mig at modtage protesterne, der viser, at spillerne ikke er ligegyldigt indstillet, og jeg er enig med dem i at ønske, at nedskæringen ikke bliver af længere varighed end strengt nødvendigt.

Landsboldsklassen 1951.

1951-H
Gruppen er startet med rekorddelegerantal. Medens vi tidligere år kun har haft 10 til 12 spillere i gruppen, nåede den i år op på 16 deltagere: Alb. Laustsen, Frejlev L. — Chr. Rasmussen, Hellerup — Arne Hansen, Errindlev — S. From, Hoven — Reinhold Nielsen, Maribo — P. Korning, Aarhus — O. Jensen, Gilleleje — S. Meldgaard, Vinderup — Oskar Nielsen, Rønne — Henry Pedersen, Fredericia — J. Nørby, Toftlund — Aage E. Rasmussen, Otterup — Kr. Jørgensen, Dame pr. Askeby — Poul Larsen, Askø — Johs. Christensen, Hauge — Poul Hansen, Ebberup. Det vil blive en meget travl vinter!

Afsluttede partier.

Landsboldsklassen 1950: Chr. Rasmussen remis mod Oskar Nielsen. — Arne Hansen vundet over Asmund Hansen og John Nielsen. — P. Korning remis mod Th. Knudsen.

Mesterklassen, gruppe 86: 4/7, 3/4. — 89: 4/6, 1/3. — 90: 2/3, 5/7, 7/6. — 91: 7/6, 3-4, 6/1, 4-7, 7/2.

I klasse, gruppe 155: 1/3. — 159: 4-5. — 161: 7/5, 5/4. — 162: 5/2. — 163: 6/2 rettes til 2/6, 6/7. — 164: 1/2, 7/4, 7/6. — 167: 1/6, 6/5, 3/6. — 168: 5-6, 7/2, 6/2, 4/6. — 169: 2/7. — 170: 3/4, 4-5. — 171: 6/7. — 172: 7/4, 6/4, 5/4, 1/4. — 173: 1/7.

II klasse, gruppe 283: 3/7. — 284: 7/4, 7/5. — 285: 6/7. — 288: 3/7. — 289: 7/6, 1/3, 4/3, 6/2. — 294: 4/2. — 295: 1/6. — 298: 4/2, 4/3, 7/2. — 299: 4-7, 6/7. — 300: 3/1, 4/1, 2-6, 6-7, 2-4. — 301: 2/3, 2/4, 1/4, 1/6. — 302: 2-7, 7/1. — 303: 2/4, 4/5, 4/6. — 304: 2/6. — 305: 3/6, 2/3, 4/7, 3/7.

III klasse, gruppe 353: 2-5. — 360: 6/2. — 363: 4/1. — 367: 2-7, 2/6. — 370: 5/3. — 371: 3/2. — 372: 5/1, 5/4, 3-4. — 375: 1/5. — 377: 4/7, 3/1. — 379: 2-5. — 380: 1-6, 1/3, 4/3, 5/3. — 381: 3/7, 4-5. — 382: 5-6, 5/1, 4 klar til at genoptage spillet. — 383: 2/5, 2/1. — 384: 1/4, 2/7, 5/1, 5/7. — 386: 5/2, 6/4, 7/6, 1/4, 7/4. — 387: 1-5, 1/4, 7 er syg og opgiver alle partierne. — 388: 6/2, 3/4, 6/4, 5/7, 4/5, 1 opgiver alle partierne. — 389: 1-7, 1-4. — 390: 7/1, 4/1, 6/3, 5/6. — 391: 3/6, 5/6, 7/6.

IV klasse, gruppe 232: 6/2, 6/7, 6/3, 4/6 rettes til 6/4. — 234: 5/3, 3/1. — 238: 2-6, 6/1, 3-6. — 239: 1/6, 1/5, 1/3, 1/4. — 240: 2/5. — 241: 1/3, 1/7, 1/2, 7/2. — 242: 7/1, 5/1. — 243: 2-6. — 247: 6/2. — 249: 7/4. — 250: 1/2. — 251: 4/6. — 252: 4/3. — 253:

1/6, 7/6. — 254: 2/7, 6/2. — 256: 4/3, 5/4, 5/1, 3/7, 5/7. — 257: 6/4. — 258: 6/7, 7/5, 6/4, 6/1. — 259: 6/3, 6/5, 4/5, 6/2, 1-6. — 260: 3/4, 1/3, 1/6, 5/1. — 261: 1/7, 5/1, 6/4. — 262: 2/4, 7/4. — 263: 1/6, 1/2, 3/5, 2/5, 6/5, 1/5, 7/5. — 264: 4/7, 1/7, 1/4, 1/5, 2/7, 6/4, 6/7. — 265: 4/5, 4/1. — 267: 3/1, alle tillægges 1 point mod 5.

Afsluttede grupper.

I kl. 155: Aage Dostorf, Kbhvn. S, Johs. Pedersen, Ring og N. P. Vestergaard Jensen, Aarhus, 4½ pts. kr. 19,85. — I kl. 159: Jens P. Eliasen, Højbjerg, 5½ pts. kr. 25,80; Ejgil Nielsen, Thisted, 5 pts. kr. 22,20; Johs. Pedersen, Asperup, og Andreas Jensen, Sarup, 2½ pts. kr. 4,00. — I kl. 161: P. Paulsen, Agerskov, 5½ pts. kr. 22,50; Knud Lavsén, Bellinge, 4½ pts. kr. 16,70; A. M. Andreasen, Kalundborg, 4 pts. kr. 13,80. — I kl. 162: Knud Hemmingsen, Nr. Frenderup, 5 pts. kr. 29,30; Johs. Hansen, Nakskov, Niels Hjermitsev, Lønstrup, og Vald. Jensen, Bedsted, hver 3½ pts. kr. 8,90.

II kl. 283: Peder Rasmussen, Radby pr. Nr. Soby, og Johs. Gundersen, Sandager pr. Assens, 5 pts. kr. 14,75; Poul V. Nielsen, Indslev-Taarup, 4½ pts. kr. 12,50. — II kl. 284: Stig Andersen, København S, 6 pts. kr. 20,40; Vestergaard Sørensen, Givskud, og Arne Westergaard, Bjødstrup, 4 pts. kr. 10,80.

III kl. 353: J. Graakjær Mikkelsen, Vorgod, 6 pts. kr. 20,65; A. Ingemann-Petersen, Frederikshavn, 4½ pts. kr. 13,60; Sigfred B. Jessen, Soby pr. Ærøskøbing, 4 pts. kr. 11,25. — III kl. 360: Jens Sørensen, Allindelille, 6 pts. kr. 20,40; Jørg. P. Hansen, Haven pr. Ærøskøbing, 5 pts. kr. 15,60; Ejnar Knudsen, Hellerup, Vagn Jacobsen, Tørring, og Frede Back, København S, hver 3 pts. kr. 2,00. — III kl. 571: Johs. Hansen, København N, og J. Moesgaard Jensen, Gambitten, 5 pts. kr. 14,70; Thorvald Jensen, Vildbjerg, 4½ pts. kr. 12,60.

IV kl. 234: Orla V. Pedersen, Brønshøj, 6 pts. kr. 18,00; Henry Carlsen, Horsens 5 pts. kr. 14,00; Hermann Andersen, Gambitten, 4 pts. kr. 10,00. — IV kl. 240: J. K. Poulsen, Skælskør, 5½ pts. kr. 19,35; Jens P. Jensen,

Lyngby pr. Give, 5 pts. kr. 16,65; Mogens As-serbo, Bellinge, og K. Thomasberg Pedersen, Nøvling, 3 pts. kr. 3,00. — IV kl. 241: Aage Wøhlk, Lyngsaa, 6 pts. kr. 19,10; Holger E. Nielsen, Bjergsted, 4½ pts. kr. 12,55; Georg Østergaard, Ørsbjerg, 4 pts. kr. 10,35. — IV kl. 247: P. Paarup, Vorbasse, 5½ pts. kr. 14,20; A. Christiansen, København S, 5 pts. kr. 12,55; Hans Kongerslev, Skagen, 4 pts. kr. 9,25. — IV kl. 252: Ejner Jensen, Skærlund, 5 pts. kr. 15,60; Hugo Janken, Skyggedal, og S. Tørsleff, Bagsværd, 4½ pts. kr. 13,20.

Reinhold Nielsen.

International korrespondanceskak

Landskampen mod Sverige: Den svenske holdleder skrev den 12. sept. 1951 således til mig: „Jeg forstår, at De er urolig. Men jeg var ikke forberedt på et så stort jættehold. Jeg har nu 156 indmeldelser og får omkring 10 nye hver dag, så i indeværende uges slutning tænker jeg, holdet er fuldttegnet. Ved samme tid sender jeg holdopstillingen, og i begyndelsen af næste uge sender jeg opfordring til mine spillere om at begynde partierne, hvorfor Deres spillere bare behøver at vente træk. Men skulle vi ikke se at få 16 indmeldelser mere, så holdet bliver på lige 200 deltagere“.

Slaget skulle således ved Skakbladets fremkomst være i fuld sving. Der spilles 2 partier mod hver modstander, altså et „hvidt“ og et „sort“ parti. Hvis nogen af de 184 tilmeldte ikke har hørt fra deres svenske modstander, må De omgående meddele mig det. Og skulle vi ikke forøge holdet til 200 deltagere? Jeg synes det, og de 16, der først fremsender indmeldelse, kommer med.

Jeg ønsker deltagerne en god kamp og mange sejre. Husk, ethvert afsluttet parti — uanset resultatet — skal rapporteres til mig.

Internationale grupper starter uafbrudt. Der spilles i champion-, mester-, I, II og III klasse. Indskud 6 kr. indbetales lettest på Dansk Skakforlags girokonto 18863. Der skal bruges specielle IFFC-rapportlister, og disse kan fås hos mig til 9 øre pr. stk. Disse skal indsendes efter 20 træks forløb.

Arne Hansen.

SKAKBLADET, udgivet af Dansk Skak Union, udgår hver måned. Abonnement kan tegnes på bladets ekspedition samt på postkontorerne i Danmark, Norge og Sverige à kr. 5,00 pr. år, øvrige udland kr. 6,00 pr. år. Enkelte numre fås i ekspeditionen à kr. 0,50.

Dansk Skak Union: Formand: Overtrafikkontrolør F. K. Villumsen, Vanløse allé 83, København, Va. Tlf. Damsø 2432.

Kasserer: Kasserer A. Buusmann, Siamvej 20, København S. Tlf. Amager 2852.

Sekretær og propagandaleder: Enelærer V. Lisner, Rejnstrup pr. Fuglebjerg. Tlf. Gunderslev 52.

Korrespondanceturneringens leder: Skoleinspektør Reinhold Nielsen, Østervang 43 A., Mariibo. Redaktion: Ledende redaktør: Civilingeniør Villads Junker, Puggaardsgade 7⁴, København V., Tlf. BYen 5336 (efter kl. 18).

Opgaveafdelingen: P. Rasch Nielsen, Damhusboulevard 37, København Valby, og

O. G. Lauritzen, Ålekistevej 213 a¹, Vanløse.

Skakbladets ekspedition: Siamvej 20, København S. Tlf. Amager 2852.

Afleveret til postvæsenet den 30. september 1951.

NYHEDER

Golombek: Stauton Centenary Tournament 1951 (indeholder alle 120 partier fra turneringen, 1. Gligoric, 2.—4. Pirc, Ståhlberg og Trifunovic samt 12 partier fra juniorverdensmesterskabet	9,00
Bad Pymont 1951 (indeholder zoneturneringens 105 partier, 1. Gligoric, 2. Unzicker, jugoslavisk, men dansk notation)	3,50
100 Jahre Schach in Krefeld 1851—1951 (62 partier bl.a. af Eliskases, Kieninger, Mieses, Lasker, Aljechin, Lange, Engels og Bogoljubow, 86 sider, fint, fint udstyr)	8,00
Deutsche Schachzeitung er genopstået i sit gamle format på 28 sider. Medarbejdere: Teschner, Mieses, Rellstab og Richter, et af verdens bedste skakblade. Bestil indeværende årgang, der netop er 100. årgang (enkeltheft kr. 1,75), pr. år 12 numre	18,00
Fernschach er genopstået efter 11 års pause. Et blad alle gamle abonnenter har længtes efter. En ren lækkerbidsken for korrespondancespillere! Enkeltnumre 1 kr., pr. år 12 numre	8,00
„Lær Skak“, 32 sider, 17 diagrammer!, nydeligt hefte med smukt omslag trykt i 4 farver! Send dette lille hefte som en hilsen til alle årets-konfirmander, pris kun...	0,75

Korrespondanceskak

Så starter vi alle i denne måned, men først og fremmest må man have alt det nødvendige materiale parat. Se beholdningen efter og bestil straks, hvad der mangler. Vore skakkort har alle de anerkendte rubrikker, og der er fin plads til 2 partier på kortene. Pris: 200 stk. kr. 4,50, 500 stk. kr. 10,75 og 1000 stk. kr. 21,00. Korrespondancepakken (alt til en turnering) kr. 5,50. Ønsker De arbejdet lettet, oversigten over partierne bedret, brug da SKAK-ALBUMMET med 7 komplette brædter, brikker og noteringstavler. Det helt ideelle album, der kan vare mange grupper, pris kr. 14,75. Forlang illustration.

Skakbrikker, unionsmodel, hvide og røde, ulakerede, i papæske	11,25
— — — — — lakerede — —	12,50
— — — — — sorte, lakerede — træske	13,50
— — — — — røde, lakerede —	14,75
— som ovenstående, men med filt under hver brik	16,75
— mindre ulakerede brikker, hvide og røde, i papæske	7,50
Stofposer til skakbrikker, med snortræk, fin udførelse, stærke	2,00
Papskakbrædter, sammenfoldig, med tal og bogstaver, 45 × 45 cm, med rigtig shirting i ryggen, det ideelle klubbbræt	4,25
— som ovenstående, men sammenfoldig 2 gange	5,25
— sammenfoldig, med tal og bogstaver, 42 × 42 cm	4,25
— — — — — 46 × 46 — tyndere pap	3,75
— — — — — 48 × 48 —	5,00
Diagrammer til at påklæbe gamle brædter, størrelse 45 × 45 cm	0,65
Træbræt, lys eg, smukt poleret, med indlagte felter, 45 × 45 cm, fint!	18,00
Demonstrationsbrædter i kuffertfacon, fylder udfoldet 86 × 86 cm. Et smukt lakeret bræt med hylder til brikkerne, der er gule og røde. Uhyre billigt	55,00
Noteringslister til 66 træk, med diagram, pr. stk. 3 øre, 1000 stk.	25,00
Noteringshefter til 50 partier à 60 træk, med diagrammer	1,00
Noteringsbog til 500 partier, med diagrammer og noterplads samt register, fin skriveplads, format 22 × 29 cm, indbundet	18,50
Turneringskort til 7 runder efter Monrad-systemet	0,03
Turneringstavler, alle mod alle, 8 deltagere, kr. 0,15, 12 deltagere kr. 0,20, 16 deltagere kr. 0,25, 20 deltagere kr.	0,30
Turneringstavler, Monrad-systemet 7 rd.: 16 deltagere 0,35, 20/0,40, 24/0,45, 28/.....	0,50
Hængepartikonvolutter, meget praktisk noteringsform	0,04
Indlæg til hængepartikonvolutter til opnotering af det hemmelige træk, trykt formular	0,02
Lommeskak med celluloidbrikker, reklamepris	1,50
— til 3 spil med elfenbenskartonbrikker	3,00
— — 6 — — —	4,00
— — 3 — — celluloidbrikker	5,25
— — 6 — — —	8,50

Franco og omgående levering

DANSK SKAKFORLAG

Aabybro - Telf. 120

Dansk giro: 18863

Svensk giro: 4205