

Damgaardsvvej 15
Klampenborg

292

SKAK

Bladet

Medlemsblad for
DANSK SKAK UNION

Indhold:

Nyheder	Månedens slutspil
Læserne har ordet	Partier
Bedømmelse - planlægning	Provinsmesterskabet
De nye mestre	Opgaveafdelingen
Kombinationsovelser	Korrespondanceturn.
Månedens parti	



47. ÅRGANG

JUNI 1951

Abonnement à kr. 5,00 tegnes hos postvæsenet
Løssalg pr. nummer
50 øre

Skakmateriel

Skakbrikker, hvide og røde, lakerede, i papæske	12,50
— — — — — i trææske eller stofpose	14,75
— — — — — med filtunderlag i trææske eller stofpose ...	16,75
— — — — — ulakerede, i papæske	11,25
Papskakbrædt, sammenfoldeligt, 46 × 46 cm, alm. kvalitet.....	3,75
— — — — — 46 × 46 - ekstra svært	4,75
— — — — — 42 × 42 - - -	4,75
— — — — — 48 × 48 - - -	5,00
Papskakbrædt, firdelt, fylder 23 × 23 cm, ekstra svært	4,50
Korrespondanceskakkort, nyeste model, pr. stk. 2,5 øre, 200 stk. kr. 4,50, 500 stk. kr. 10,75, 1000 stk. kr. 21,00	
„K-Pakken“ (200 skakkort, 1 noteringshefte og 6 rapportlister)	5,50
Noteringslister til 70 træk, pr. stk. 3 øre, 1000 stk.	25,00
Noteringshefter til 50 partier à 70 træk	1,00
Noteringshefter specielt til korrespondanceskak	1,00
Hængepartikuverter	0,04
Turneringskort til 7 runder, Monrads system	0,04
Medlemskort til 6 måneder eller kvartaler	0,08
Turneringstavler (alle mod alle) 8 delt. 0,20, 12 delt. 0,25, 16 delt. 0,30, 20 delt. 0,35	
Turneringstavler (7 runder efter Monrad) 12 delt. 0,30, 18 delt. 0,35, 26 delt. 0,40	
Skaktrykkeri komplet kr. 18,00. Enkelte brikker	1,00
Poser af stof til skakbrikker	2,00
Dansk Skak Unions emblem i sølv, med knap	2,50

Axel Nielsen, Egebæksvej 7, Odense. Postkonto 9638.



**Dansk
Skak
Union's
emblem
i sølv**

med knap kr. 2,50 pr. stk.
+ porto
mod indbetaling på giro
20801 ell. ved indsendelse
af frimærker.

FIDE's regler

kr. 1,00 pr. stk. + porto
mod indbetaling på giro
20801 ell. ved indsendelse
af frimærker.

*Skakbladets
ekspedition*

Siamvej 20, København S.



**P. O. Pedersens
Skakfabrik**

Største fabrik i Norden
St. Kongensgade 21, Kbh. K.
Pa. 5037-4437-437

Korrespondance-skakkort

100 stk.....	2,25
200 -	4,50
500 -	10,75
1000 -	21,00

Korrespondancepakken

200 korrespondancekort, 1 no-
teringshefte og 6 not.lister .. 5,50

Noteringshefter til korrespondance
til 50 partier

1000	1,00
Noteringslister	
10 stk.....	0,25
1000 -	25,00

Hængeparti-Kuverter

100 stk.....	4,00
--------------	------

Skakbrikker, hvide og røde

lakerede, i papæske	12,50
— — — — — i trææske	14,75
— — — — — m. filt	17,00
ulakerede, i papæske	11,25

Skakbrætter, sammenfoldelige

i pap med shirtingryg (42×42 cm	4,25
populær klubstørrelse (45×45 cm	4,75
— — — — — (48×48 cm	5,00

Humoristiske postkort

med skakmotiver pr. stk. 0,10

SKAKHUSET

Studiestræde 24 . København K.
Telefon Byen 6291 . Giro 86178

SKAKBLADET

Juni 1951 . Nummer 6 . 47. årgang . Redaktion: Villads Junker

Medlemsblad for Dansk Skak Union

NYHEDER

Verdensmesterskabet Botvinnik beholdt titlen. 12-12

Kun een kamp om verdensmesterskabet er endt uafgjort, nemlig da *Lasker* i 1910 kun opnåede 5—5 mod *Karl Schlechter*.

Den eksempelløs hårde kamp i Moskva, der har været i omtrent to måneder (16.3.—11.5.), fik heller ikke nogen sejrherre udtrykt i points, som det fremgår af vedstående turneringstavle. Af turneringsreglementet følger imidlertid, at verdensmesteren i tilfælde af lige points beholder titlen, hvorfor Botvinnik er verdensmester, til han i 1954 skal møde vinderen af den kandidatturnering, der afholdes i 1953.

De to modstandere har været meget jævnbyrdige, og der har aldrig været mere end eet points forskel på spillerne. Da Bronstein tabte det 19. parti, var de fleste ikke i tvivl om, at verdensmesteren ville vinde matchen, men man overså ganske Bronsteins fantastiske slutspurt-

egenskaber (omtalt tidligere fra Saltsjöbaden og kandidatturneringen i Budapest, matchen med Boleslavsky), og så kom han! Da han havde indkasseret både det 21. og 22. parti, og således distancerede Botvinnik, behøvede han blot et point i de to sidste partier, men nu kom reaktionen for ham. Han havde åbenbart strammet sig op lidt for tidligt! I det 23. parti spillede han med sort forsigtigt for at hale en remis hjem, og Botvinnik viste sig som en værdig verdensmester. Han ofrede en bonde og fik et fordelagtigt slutspil med to løbere mod to springere, som han uden skånsel førte til gevinst. Nu var det umuligt for udfordrerne at vinde det sidste parti.

Resultatet af matchen må for så vidt kaldes absolut retfærdigt; så jævnbyrdige var spillerne, at ingen med rette kunne gøre krav på sejr. En endelig bedømmelse af matchen kan ikke gives på så tidligt et tidspunkt, dertil er

Parti nr.	Hvid	Åbning	Træk antal	Vinder	Bo	Stilling Remis	Br
1.	Bo *)	Hollandsk	29	Remis	0	1	0
2.	Br	Grünfeld-Indisk	49	Remis	0	2	0
3.	Bo	Fransk	63	Remis	0	3	0
4.	Br	Dronninggambit, slavisk.	47	Remis	0	4	0
5.	Bo	Nimzoindisk	39	Br	0	4	1
6.	Br	Siciliansk	57	Bo	1	4	1
7.	Bo	Katalansk	66	Bo	2	4	1
8.	Br	Dronninggambit, slavisk.	41	Remis	2	5	1
9.	Bo	Hollandsk	42	Remis	2	6	1
10.	Br	Hollandsk	55	Remis	2	7	1
11.	Bo	Dronningindisk	39	Br	2	7	2
12.	Br	Hollandsk	41	Bo	3	7	2
13.	Bo	Nimzoindisk	63	Remis	3	8	2
14.	Br	Indisk i forhånden	66	Remis	3	9	2
15.	Bo	Fransk	33	Remis	3	10	2
16.	Br	Hollandsk	75	Remis	3	11	2
17.	Bo	Nimzoindisk	36	Br	3	11	3
18.	Br	Dronninggambit	57	Remis	3	12	3
19.	Bo	Kongeindisk	59	Bo	4	12	3
20.	Br	Retis åbning	46	Remis	4	13	3
21.	Bo	Gammelindisk	65	Br	4	13	4
22.	Br	Hollandsk	38	Br	4	13	5
23.	Bo	Kongeindisk	59	Bo	5	13	5
24.	Br	Dronninggambit, slavisk.	22	Remis	5	14	5

*) Bo = Botvinnik; Br = Bronstein.

partierne altfor udviklede, og der kræves megen tid og indsigt til at give en objektiv og upartisk dom. En ting kan man imidlertid sige: Matchen har bragt en række såre interessante og omskiftelige partier, hvor begge mestre har gjort deres yderste for at kæmpe for skakkens skyld. På den anden side skæmmes en del partier af ret grove fejl, der vel kan henføres til det store nervepres, som er lagt på spillerne, og yderligere til det komplicerede partianlæg, der karakteriserer matchen. Man bemærker, at de to spillere ikke altid økonomiserer med deres betænkningstid, hvorfor de i tidnød ofte gør mindre stærke træk.

Åbningsspillet har været varieret, og en del nyheder har været lanceret. Hollandsk er anvendt ikke mindre end 6 gange. Og sort har vundet 6 partier, medens hvid har vundet 4!

En generel betragtning af partierne kan vel give det resultat, at Bronstein er den mest foretagsomme, han forsøger at komplicere og prøver i enhver stilling at holde stillingen taktisk flydende, medens Botvinnik spiller mere roligt, og det ses navnlig i slutspillet, hvor verdensmesterens erfaring gør sig gældende.

I dette nummer bringer vi 2. og 17. parti, og i de kommende numre vender vi ofte tilbage til matchen.

Bad Pyrmont.

Af de stærke spillere, der skulle deltage her, kom *O'Kelly* og *Rossolimo* ikke. Der var 15 deltagere, og resultatet blev: Nr. 1 *Gligovic*, Jugoslavien, 11 p., nr. 2 *Unzicker*, Tyskland, 10 p., nr. 3-4 *Matanovic*, Jugoslavien, og *Prins* (!), Holland, 9½ p., nr. 5 *Golombek*, England, 9 p.

Den nye Danmarksmester

For dem, der har fulgt spillet i vor fineste række de seneste år, kommer det ikke som



Eigil Pedersen.

nogen stor overraskelse, at Eigil Pedersen engang ville vinde mesterskabet. Spørgsmålet var blot: hvornår? Han har nemlig i sig den styrke og ærgerrighed, der er nødvendig for at nå det fine mål. Man kan så til dommedag diskutere, om det var retfærdigt, at han vandt mesterskabet i år. For os at se var han absolut lige så værdig som de andre deltagere i klassen, og han gjorde i omkampen en god præstation. Denne omkamp, hvis resultat er kort omtalt i sidste nummer, blev for så vidt interessant, eftersom Danmarksmesteren måtte se sig slået af *Chr. Poulsen*, der til sin egen skam måtte melde, at han har et vist kompleks for *Harald Enevoldsen*, som han tabte til i 1950 i Aalborg (parti nr. 2491, juni 1950), og nu tre gange i 1951. Marginen var dog lille mellem spillerne, der må kaldes ret jævnbyrdige, og nogle flere partier havde gjort udfaldet mere uvist.

Den nye Danmarksmester *Eigil Pedersen* er født i Aarhus den 23. maj 1917 og er altså 34 år. Han lærte at spille skak som 8-årig af sin mor. Efter endt realeksamen 1932 indtrådte han i Aarhus nordre Skakklub.

Sine første turneringsår havde han i Dansk Arbejder Skakforbund, og ved turneringen i Horsens 1933 havnede han i 4. kl. på 5. pladsen efter *John Tornerup*. I 1943 vandt han forbundsmesterskabet foran sin rival fra Horsens, *Tornerup*, i en omkamp med 2—0. Ved DSU's påsketurnering i Aarhus 1948 vandt han mesterklassen med 6 points af 7 og rykkede op i landsholdsklassen, hvor han siden er blevet placeret, i 1949 i København som nr. 3, i 1950 i Aalborg som nr. 5-6 og endelig i Odense 1951 som nr. 1-3. Desuden har han vundet Aarhusmesterskabet 9 gange siden 1938 og har været klubmester i Aarhus nordre Skakklub de sidste fire år og i Aarhus Skakklub de sidste tre år.

Eigil Pedersen har desuden deltaget på det danske landshold og fik ved olympiaden i Dubrovnik 1950 det bedste danske resultat 53,8 % efter en strålende indsats.

Som skakproblemist har han gjort sig bemærket og har en produktion på henved 500 opgaver. Det ligger uden for mit domæne at bedømme denne del af skakkunsten, men jeg kan her henviser til, at Eigil Pedersen i „Skakbladet“'s løbende turnering 1950 fik 1. præmie for en tretrekker og 2. præmie for en totrekker. — Han redigerer skakspalterne i „Demokraten“ i Aarhus samt i flere socialdemokratiske provinsblade.

I Eigil Pedersens partier sporer man den medfødte begavelse og følelse for, hvad der kræves i enhver stilling. Hans talent er uomtvisteligt, og en frodig fantasi i forbindelse med stor teorikunnen — navnlig hvad angår åbningsspillet — giver ham mulighed for at spille udviklede kombinationspartier, hvor han udnytter taktiske muligheder spidsfindigt og ofte til sin fordel. Hans friske spil har i de se-

neste år givet et nyt islæt i landsholdsklassen, og man må med glæde hilse vor nye Danmarks-mester, der endelig fik vippet den gamle lands-holdsgarde af pinden.

Danmark kan uden betænkeligheder sende Eigil Pedersen til den vigtige zoneturnering i Praha i august.

Palle Ravn-succes i Southsea.

1951-53

Den 3. mindeturnering for afdøde kvindelige verdensmester mrs. Menchik-Stevenson spillede i Southsea i tiden 11.—21.4. Der deltog 44 spillere, som spillede 10 runder efter Schweizer-systemet (svarer omtrent til Monrads system). Den unge *Palle Ravn*, der skal spille omkamp med *Jens Enevoldsen* om Københavns-mesterskabet (se aprilnummeret), spillede også her en strålende turnering og fik med sine 7 points 3.—6. pladsen, lige efter *Rossolimo* og *Tartakover*, der vandt turneringen med 8 points. *Palle Ravn* stod lige med *O'Kelly* (!), *Teschner* (Tyskland, redaktør af „Deutsche Schachzeitung“) og *Trott* (England). Han spillede remis mod *Rossolimo* og *Trott* og tabte til *Tartakover* og *O'Kelly*.

Golombek skriver i „British Chess Magazine“: „Københavnsspilleren *Palle Ravn* har en tiltalende skarp stil af den bedste skandinaviske skole“. — I et af de kommende numre skal vi bringe et af hans partier.

Jens Enevoldsen til Madrid.

Efter indbydelse af den spanske skakorganisation deltager *Jens Enevoldsen* i en international turnering i Madrid i tiden 23.5.—8.6.

Juniorturneringen i Birmingham.

Den i sidste nummer omtalte turnering vandtes af *Jørgen Haagen Hansen* med 2½ p. Han mødte så i pinsedagene i København *Bent Larsen*, Aalborg, til en match på 2 partier. Aalborgenseren vandt begge partier, det første som hvid i et fransk parti, hvor sort fik for mange svage felter, hvorefter et offer hurtigt afgjorde. I det sidste parti måtte *Haagen Hansen* spille på gevinst i en klar remisstilling, og det hævner sig jo. *Bent Larsen* bliver herefter Dansk Skak Unions repræsentant ved verdensmesterskabet for juniorene, der afholdes i juni. Vi ønsker til lykke og god rejse!

Roskilde til venskabsstævne i Linköping.

I påsken spillede matchen mellem venskabsbyerne Tønsberg, Linköping og Roskilde i den svenske by, hvis skakklub kunne fejre 50 års jubilæum. Det blev en strålende oplevelse for deltagerne, og arrangementet var i 1. classes. Roskilde vandt i præmie ved at slå „Kamratererna“, Linköping, 7—3, Tønsberg 5½—4½ og „Linköping almänna“ med 5½—4½. Topscorer på Roskildes hold var E. Dahl på 4. pladsen med alle vundne.

Amtsmesterskaber

Københavns amt.

Der var 48 deltagere, og turneringen afvikledes i Roskilde, Køge, og Taastrup. Mesterklassen vandtes af *Gotfred Jacobsen*, Glostrup, 7 p., alle vundne, nr. 2 *Rudolf Christensen*, Hedehusene, 5 p., nr. 3-4 *Laurberg*, Taastrup, og den tidligere amtsmester *Ejler K. Hansen*, Roskilde, 4½ p., 1. kl. *Svend Hansen*, Roskilde, 5½ p., 2. kl. *Bruno Nielsen* og *Jørgen Nielsen*, Roskilde, 6 p., 3. kl. *F. Saxild*, Køge, 6½ p.

Noråsjællands Skak Union.

Med 108 spillere afvikledes 5 runder i byerne Helsing, Hørsholm og Hellebæk. Mesterklassen havde ligestilling mellem *Georg Poulsen*, *Frederikssund*, og *N. Granberg*, Hillerød, 4 p., så der må omkamp til. Nr. 3 *Møller Thomsen*, Hillerød, 3½ p., 1. kl. *H. Nielsen*, Fr.sund, Hertz, Hillerød, og *Helmer Petersen*, Hørsholm, 4 p., 2. kl. a. *Kaj Nielsen*, Fr.værk, 4½ p., 2. kl. b. *Sv. E. Sørensen*, Hellebæk (13 år!), 4½ p., 3. kl. a. *Poul Jensen*, Hørsholm, 5 p., 3. kl. b. *Chr. Søndergaard*, Helsingør, 4½ p., 4. kl. a. *H. Overgaard*, Hellebæk, og *G. Kerval*, Fr.værk, 4 p., 4. kl. b. *H. Skaarup*, Fr.værk, 5 p.

Bornholms amt.

Bornholmsmester *V. Sloth Odgaard*, Neksø, 4½ p., nr. 2, *Oskar Nielsen Rønne* 4 p. A-kl. vandtes af *Gunnar Olsen*, Rønne, med 4½ p., B-kl. af *Henning Christoffersen* med 6 p. af 6 mulige.

Viborg amt.

Turneringen havde samlet 60 deltagere. Mesterklassen vandtes af *Chr. Poulsen*, Viborg, 6½ p. Nr. 2 *E. Christensen*, Hauge, 6 p., nr. 3 *Johs. Christensen*, Hauge, 4 p. A-kl. af *Frode Serup*, *Fristrup*, og *D. V. Nielsen*, Viborg, med 3½ p., B-kl. af *Lund Jensen*, Ans, med 5 p., C-kl. af *Henning Mikkelsen*, Viborg, 4½ p. og D-kl. af *H. J. Hansen*, Viborg, med 4 p.

Skanderborg amt.

7 runder er med 44 deltagere spillet i byerne Horsens, Silkeborg, Skanderborg og Brædstrup. Mesterklassen vandtes af *V. Westermann*, Brædstrup, 5½ p., nr. 2 *Børge Sørensen*, Horsens, 5 p., nr. 3 sidste års mester *Sv. Aa. Balling*, der måtte afgive to points på grund af sygdom, 4½ p., 1. kl. *F. Batz*, Tørring, 6 p., 2. kl. *Gynther Nielsen*, Horsens, 6 p. (efter lodtrækning med *A. Sellerup*, *Haldrup*), 3. kl. *Bent Poulsen*, Tørring, 6 p.

Fra klubberne.

Korsør Skakklub har på sin halvårige generalforsamling valgt ny formand: *M. Nellermann Sørensen*, Parkvej 2. Til æresmedlem udnævntes pens. togfører *J. P. Jensen*. Klubben har startet en korrespondancematch med 10 mand mod byens svenske venskabsby *Motala*.

Der spilles to partier af hver spiller. Klubben har spilleaften hver mandag kl. 19 på hotel Korsør.

Kolding Skakklub, der i år kan fejre 30 års jubilæum, har i det forløbne år haft gode resultater mod naboklubberne: mod „Springeren, Kolding“ 22—10, mod Aagaard 9—6, mod Fredericia 8½—6½ og mod Haderslev 9½—2½. Ved et vellykket stævne mellem venskabsbyerne Drammen, Ørebro og Vilmann Strand

havde Rohde Nielsen placeret sig som en fin nr. 2.

Redaktionen

gør opmærksom på, at der i opgaveafdelingen i dette og næste nummer findes en særdeles læseværdig og lærerig artikel om slutspil mellem to løbere og et tårn, skrevet af den kendte *A. Hildebrandt*, Uppsala.

Læserne har ordet

Må det være mig tilladt at stille følgende forslag til ændring af det nuværende turneringsreglement for landsholdsklassen:

Punkt 1:

Landsholdsklassen dannes af 12 spillere, som spiller om Danmarksmesterskabet, og vinderen bliver årets Danmarksmester. I næste års turnering er disse spillere: Poul Hage, Chr. Poulsen, Axel Nielsen, H. Enevoldsen, Eigil Pedersen, V. Juul Hansen, Verner Nielsen, Palle Nielsen, Evald Lauridsen, Johs. Christensen, Julius Nielsen og Th. Haahr.

Punkt 2:

For at blive i klassen skal man mindst opnå 4½ points, og heraf skal mindst eet parti være et gevinstparti.

Punkt 3:

En landsholdsspiller skal forsvare sin titel indenfor et tidsrum af 3 år. Efter den tid fortaber han sin ret til at deltage og skal spille sig op igen.

Punkt 4:

En landsholdsspiller fortaber *en del* af sin ret til at deltage i landskampe o. lign. i det år, han ikke deltager i kampen om Danmarksmesterskabet til fordel for ham, der har remplaceret ham det år.

Punkt 5:

Bestyrelsen eller et spilleudvalg udtager de spillere, der skal remplacere de spillere fra landsholdsklassen, der ikke deltager det pågældende år.

Punkt 6:

Vedkommende spiller, der udtages efter pkt. 5, får ingen ret til at blive i klassen med mindre han bliver præmieret. Han skal opnå mindst 3 points for at komme i betragtning ved repræsentative kampe.

Punkt 7:

En spiller i landsholdsklassen skal kunne få dispensation i tilfælde af sygdom eller anden gyldig grund, såsom deltagelse i en international turnering, hvis det skønnes nødvendigt og kan gavne dansk skak.

Som motivering for mit forslag bringer jeg følgende:

Ad pkt. 1: Der bør være 12 spillere i klassen, så vi har en fast landsholdsstamme. 12 spillere må anses for passende, når man tager i betragtning, at der skal bruges 10 spillere til landskampe, og man er så sikker på at have reserver at ty til, hvis en spiller melder forfald. — De nævnte spillere er kvalificerede til at deltage efter turneringen i Odense.

Ad pkt. 2: Der er flere grunde til, at jeg har sat grænsen for at blive i klassen til 4½ pts.: 1) man beviser sin styrke og berettigelse til at blive i klassen, 2) man undgår en del remispartier, da det er afgørende, at man har mindst eet gevinstparti, 3) spillestyrken øges, og spillet bliver mere interessant og 4) man undgår en del tilfældigheder. Det skal ikke være sådan, at man pynter sig med titlen, men man skal vide, at titlen også forpligter.

Ad pkt. 4: De år, en spiller er remplaceret, bør han ikke deltage i repræsentative kampe, da han dels ikke er i bedste form, og dels bør man give den spiller, der har remplaceret, en opmuntring, vel at mærke, når han opfylder de under pkt. 6 anførte betingelser.

Ad pkt. 5: Jeg kunne tænke mig, at der blev nedsat et spilleudvalg bestående af formanden for DSU og to spillere til at udtage de spillere, der skal remplacere.

Ad pkt. 7: Jeg kan ikke tænke mig, at en spiller vil være interesseret i at få dispensation, når en del af hans rettigheder går fra ham.

Jeg mener, at man ved det stillede forslag vil undgå en del utilfredshed, og jeg tænker navnlig på, at man ikke udelukkende er henvist til at invitere spillere, hvad der i praksis har vist sig uheldigt.

Jeg er ikke blind for, at mit forslag kan have visse mangler, men som et forhandlingsgrundlag er det velegnet, og ved en nærmere drøftelse står jeg gerne til disposition.

M. A. Kupferstich.

— — —
Det ovenstående forslag har iøjnefaldende fordele, men ved nærmere gennemgang kommer flere indvendinger, først og fremmest, at det er praktisk ugennemførligt. Et konstrueret eksempel viser hurtigt, at man i løbet af 2—3 år

kan risikere, at der er langt over 12 deltagelsesberettigede spillere, og hvad så? Det vil vel også blive vanskeligt at få spillere til at remplacere, da de efter pkt. 6 næsten ingen mulighed har for at blive i klassen, medens de, når de på normal måde har kæmpet sig op, kun behøver 4½ pts. for at blive i klassen. En hovedmotivering for forslaget er, at et spilleudvalgs funktion må være så begrænset som muligt, og heri ligger naturligvis en berettiget tanke, al den stund man ikke kan finde et helt kvalificeret udvalg, men da Kupferstich i pkt. 5 må ty hertil, og da dette udvalg vel yderligere må tage sig af ovenomtalte kalamitet med for mange spillere, ses ikke, at forslaget på dette punkt er ideelt.

Efter nøje gennemgang af dette vigtige spørgsmål, som alle er enige om bør løses snarest, tillader jeg mig at foreslå følgende ordning:

Landsholdsklassen dannes af 10 spillere, der spiller en fuldrundt turnering om Danmarksmesterskabet. Deltagerret har de tre øverst placerede i sidste års turnering og de to øverst placerede i sidste års mesterklasse. I januarnummeret indkaldes eventuelle spillere, der kunne tænke sig at spille i den kommende påsketurnerings landsholdsklasse. Der nedsættes et spilleudvalg, bestående af formanden for DSU og to spillere, om hvis kvalifikationer der ikke skulle kunne rejses diskussion, og dette udvalg træffer blandt ansøgerne beslutning om,

hvem der skal deltage; dommen er endelig og inappellabel. På forespørgsel fra udvalget er ansøgerne pligtige til at give alle ønskede oplysninger, evt. bilagt partimateriale o. lign.

Min motivering kan kort resumeres således:

Med det prisniveau, vi efterhånden har, er en påsketurnering så bekostelig, at klassen bør begrænses til 10 spillere, da den skaklige standard ikke bør røkkes ved, at der spilles flere partier pr. dag end nu. 9 partier bør være tilstrækkeligt til at kåre Danmarksmesteren. Ved den skitserede nyordning undgår man nedrykningspresset, idet kun de tre øverst placerede har deltagerret næste år, og man har resten af året mulighed for at udslette mindet om en dårlig påsketurnering, således at man eventuelt kan komme i betragtning næste år. Desuden ved man jo heller ikke, hvem der vil ansøge næste år. Endelig er der sikret mulighed for individuel bedømmelse af ansøgerens kvalifikationer, og ihvorvel man bør søge at gøre dette menneskelige skøn så lidt afgørende som muligt, tror jeg, at det må være muligt at finde så uhildede mænd til dette udvalg, at der ikke burde kunne rejses saglige indvendinger mod dets dispositioner.

Det er ikke uden grund, at vi ofrer nogen spaltepads på dette vigtige spørgsmål, da reglementet skal laves om, og så må vi ikke få noget halvgjort. Vi hører gerne læsernes mening om forslagene, specielt gerne, om andre har bedre og mere anvendelige forslag.

Red.

Om bedømmelse og planlægning

For „Skakbladet“ af dr. M. Euwe. (Oversat af H. V. Tuxen).

(Fortsat).

B. Stærke felter

I det nye eksempel bringer vi samtlige træk fra begyndelsen, hvilket giver os en udmærket forståelse af hele dette forhold med det stærke felt.

Stillingen efter 1. e4, e6 2. d4, d5 3. Sd2, c5 4. e×d5, e×d5 5. Lb5†, Sc6 6. Sf3, Ld6 7. 0—0, Sge7 8. d×c5, L×c5 9. Sb3, Lb6 10. Le3, L×e3 11. L×c6†, b×c6 12. f×e3, 0—0 (Botvinnik—Boleslavsky, Moskva 1941)

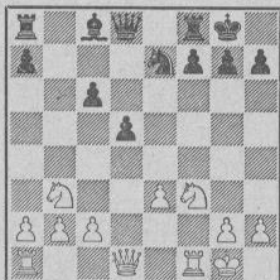


Diagram 21

anses af Botvinnik og med ham af forskellige andre som noget gunstigere for hvid.

Situationen og navnlig de sidste træk, der har ført hertil, er højst bemærkelsesværdige. Hvids besynderlige løberopposition, der uden tvivning nødvendighed belemrer hvid med en isoleret bonde, samt navnlig hvids dybsindige afbytning i det 11. træk, er vidnesbyrd om et overordentlig skarpt blik for de chancer, som findes i den pågældende stilling.

Hvid har her mulighed for at få to stærke felter, d4 og c5; herom taler det følgende diagram (efter 19. b2—b4!) sit tydelige sprog. Allerede en overfladisk betragtning viser, at sort ikke direkte kan forsvare feltet c5. Undtaget herfra er dronningen, medens Se7 skal bruge 4 træk hertil, og desuden har Lc8 forkert farve. Hvid derimod kan øjeblikkeligt mobilisere dronningen og Sb3. Feltet c5 kan derfor hurtigt beherskes af hvid, og derefter kommer d4 af sig selv, da herredømmet over disse to felter hører sammen. Skulle sort få herredømmet over c5, kan han på et eller an-

det tidspunkt spille c6—c5, hvorefter han ville beherske d4.

13. Dd1—d2 Dd8—b6

14. Dd2—c3

Lige ud ad landevejen; begge parter sigter mod c5.

14. Ta8—b8

Indirekte dækning af punkt c5, da en øjeblikkelig besættelse vil medføre tabet af Bb2.

15. Ta1—b1

Indirekte angreb på c5! Det viser sig senere, at hvid med dette træk ikke alene garderer b2, men også forbereder b2—b4.

15. Tf8—e8

Sort afskriver feltet c5 og retter skytset mod hvids svage bonde.

16. Tf1—e1 (?)

Efter Nimzowitsch' „Prophylaxe“-teori (overdækning): svagheden e3 dækkes på forhånd. Botvinnik selv dadler trækket, hvormed godt halvdelen af positionsfordelen tabes. Konsekvent var 16. Sc5, Sf5 17. Tfe1.

16. Se7—g6

Forskellen fra før består i, at springeren posteres på et bedre felt end f5. Sort vil besætte centralfeltet e5, hvorved han opnår en vis modvægt mod forpoststillingerne på c5 og d4. Feltet e5 er nemlig et stærkt felt for sort.

17. Sb3—c5!

Den første og vanskeligste fæstning er erobret; den anden følger omgående. Men 16. Te1 har været et slag i luften.

17. Lc8—g4

I modspillet's änd: erobring af e5-feltet.

18. Sf3—d4

Sg6—e5

19. b2—b4!

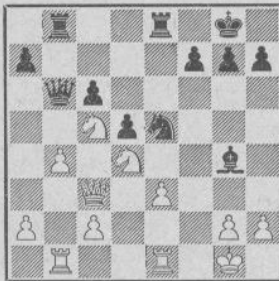


Diagram 22.

Hvid har opnået sit strategiske mål, idet begge springerne indtager dominerende stillinger. Nu skal det vise sig, om hvid kan udnytte denne fordel, men så må man heller ikke glemme, at sort i kraft af sin springers stærke stilling også har trumfer på hånden. Disse trumfer har dog mere statisk end dynamisk karakter: Den sorte springer behersker ganske vist en række felter, men der er ikke lejlighed til noget tigerspring. De hvide springere har det på samme måde; de står udmærket, men nogen umiddelbar chance for et heldigt udfald foreligger ikke, ligesom der heller ikke synes større

lejlighed til samarbejde med de øvrige hvide brikker. Men det kan jo komme. Der er den psykologiske fordel ved at beherske stærke felter, at tiden arbejder for en.

19. Tb8—d8

20. e3—e4

Hvid benytter lejligheden til at likvidere sin svage e-bonde og får samtidigt e-linien åbnet, så han kan angribe sorts stærke springer. Til gengæld får sort d-linien, hvilket svækker hvids Sd4.

20. d5×e4 (?)

Tekstrækket viser en af de hyppigste småsynder (som også begås af stærke spillere): Man slår i stedet for at lade modstanderen slå: Det er let at forstå, at det første kræver et å to tempi mere end det sidste, hvilket i dette tilfælde betyder, at hvid kommer et træk før med dublering på e-linien. Men hvorfor slår sort så? Måske for at spare de grå celler for tankearbejde med at gennemregne et antal muligheder. Efter det stærkere 20. —, f6! behøver hvid nemlig ikke at slå på d5, men kan roligt udsætte afbytningen, hvorfor sort i de nærmeste træk stadig må regne med afbytning på d5.

21. Te1×e4 a7—a5

Sort likviderer sin svage a-bonde.

22. a2—a3 a5×b4

23. a3×b4

Dette lille intermezzo på a- og b-linierne er ikke helt så uskyldigt, som det ser ud til. Efter partiet påstod flere analytikere, at hvid i stedet for 22. a3 havde kunnet vinde en officer ved at spille 22. Dg3, men Botvinnik gendriver dette træk med: 22. —, f6 23. T×g4, S×g4 24. D×g4, h5 25. Df4, a×b4 26. Sdb3, Db5 og bemærker, at chancerne står omtrent lige.

Da disse sidespring ikke har noget med vort tema at gøre, skal vi — selv om det kunne være interessant — ikke komme nærmere ind herpå.

23. f7—f6!

Sikring af Se5.

24. Tb1—e1

Binder Se5, da Te8 ikke er dækket. Det er nu muligt at angribe Se5 med en hvid springer.

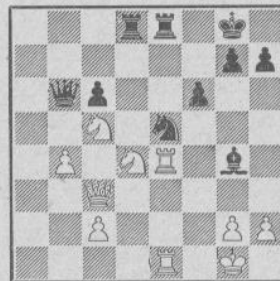


Diagram 23.

I denne vigtige stilling skal nu den strategiske afgørelse falde. Det vil da vise sig,

hvorvidt de to stærke hvide springere er så meget stærkere end den sorte, at det er tilstrækkeligt til at vinde partiet.

Hvid råder over forskellige muligheder, hovedsagelig følgende:

- 1) Tryk på e6.
- 2) Angreb på den bundne Se5 (så længe Te8 er utilstrækkeligt garderet).
- 3) Trusel mod Bc6.

Lige i øjeblikket er der ikke større fremtid i disse muligheder, da de hvide springere er halvbundet (Db6—Kg1), hvilket skyldes hvids 19. træk (e3—e4). Men der bliver perspektiv i sagen, når den hvide konge kommer ud af skudlinien.

Sort har pusterum i eet træk, og hvis han bruger det betænksomt, kan han ride den værste storm af. Stillingen byder netop sort mulighed for en manøvre, der formindsker ulemperne ved hvids tre trusler, nemlig trækket 24. —, Lh5 efterfulgt af 25. —, Lf7. På denne måde garderes e6 bedre (a), Te8 dækkes (b), og Bc6 dækkes indirekte (c), da dækningen af Te8 bevirker, at den sorte springer frigøres.

Det morsomme er, at sort et øjeblik kan lade feltet e6 ugarderet, da hvid på grund af den nævnte halvbinding ikke kan spille Sde6. Endvidere står sorts løber langt bedre på f7 end på g4, hvor denne officer kan angribes, således at det er så som så med dækningen af e6.

24.

Kg8—h8?

Sort finder ikke det rigtige.

25. Kg1—h1!

Hvid er på sin plads. Trækkene er ganske vist symmetriske, men der er en væsentlig for-

skel på dem. Sort kan nu pludselig ikke forsvare sig mod truslernes mangfoldighed, specielt 26. Sd3 med angreb på Se5 og Bc6.

Lad os se lidt på mulighederne:

- 1) 25. —, Td5? 26. T×g4 o. s. v.
- 2) 25. —, Lh5 (for sent) 26. Sde6, Tb8 27. T×e5!, f×e5 28. D×e5 med matrusel på g7.
- 3) 25. —, Lc8 26. Sa4, Da6 (eller et andet dronningtræk) 27. D×c6!, og hvid har vundet en værdifuld bonde.
- 4) 25. —, Ld7 26. S×d7 (se partiets slutning).
- 5) 25. —, Tc8 (eller Tb8) 26. Sd3 med bondegevinst (26. —, Db8 27. S×e5, f×e5 28. T×g4, e×d4 29. T×d4).
- 6) 25. —, h6 (forholdsvis bedst) 26. h3, Lc8 27. Sd3, Lb7 28. Sf3 med fordel for hvid.

25.

Lg4—d7

26. Sc5×d7

Td8×d7

27. Dc3×c6

Dd6—d8

28. Sd4—f3,

og hvid har vundet en bonde (det krævede yderligere små fyrre træk at vinde partiet).

Dette parti har påny vist os værdien af de stærke felter, i særdeleshed springerens kraft, når den er posteret på et sådant felt.

Bedømmelsen er knap så let, som i det første eksempel. Sort havde nemlig også posteret en springer på et stærkt felt, men ifølge regnebogen er to springere stærkere end een.

Hvids plan bestod dels i undermineringen af sorts stærke felt (e5), dels i udfoldelse af egen styrke (angreb på c6, fremstød til e6).

(Fortsættes).

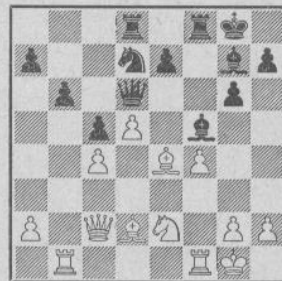
Vi præsenterer DE NYE MESTRE

Ved Danmarksturneringen i Odense i år lykkedes det i de fire I kl.-grupper 10 spillere at opnå den attråede mestertitel. Ved gennemgang af de nye mestres partier har der været meget at glæde sig over, og i det følgende vises glimt af, hvad der er blevet præsteret. Man konstaterer, at der skal en portion held til for at blive mester. Næsten ingen af mestrene kan sige sig fri for hjælp af fru Fortuna. Desværre skammes en del af partierne af grove fejl, men man får også i mange partier pænt og solidt positionsspil at se. Alt i alt kan man vel sige, at høsten i Odense var omkring midt.

I det følgende bringes de nye mestres præstationer i den rækkefølge, som klasse og placering angiver.

I klasse, gruppe A

Hvid: Th. Andreasen, Herning. Sort: Verner Nielsen, Kalvehave. 6. runde.



Sort står noget bedre og udnytter sit officersspil til at få en klar fordel.

16. —, L×L 17. D×L, Sf6 18. De5, Se8! 19. D×D (dronningen havde intet godt felt), S×D 20. Tb1, Se4 21. Lc3? (en afgørende fejl, der måtte spilles 21. Le3), S×L 22. S×S, Ld4† 23. Kh1, Le3 24. Tc2, T×f, og sort vandt let på grund af sin bonde og

gode stilling. Hvid hjalp ham dog unødigt ved senere at sætte en officer i slag.



Hvid: S. Siim, Esbjerg. Sort: Verner Nielsen, Kalvehave. 4. runde.

Med løberpar mod springerpar og friere terræn har hvid en klar fordel, som han med god teknik udnytter.

23. T×T, D×T 24. Tf1, Dd7 25. Df2, De8 26. Lh6, Sg7 27. De3!, Dd7 28. Dg5, Dd8 29. Dg4, Dd7 30. Dh4, Dd8 31. Lg5, De8 32. Lh3, Sd7 33. Le7!, Sh5 (der truede 34. Le6+!, S×L 35. d×S, og Sd7 kan ikke trække på grund af Tf8+, eller, 34. —, Kh8 35. Tf7! med let gevinst, der truer bl. a. Dh6) 34. Le6+, Kg7 35. Tf7+, D×T 36. L×D, K×L 37. Lg5, Te8 38. Ld8!, opgivet.



I klasse, gruppe B

Sensationen i denne klasse var den 81-årige L.P. Hulgaard's smukke sejr. Ungdommen kunne lære noget af denne gamle kæmpe, der med forkærlighed anvender gambitåbninger, f. eks. fløjgambit mod Siciliansk (1. e4, c5 2. b4!) eller Englundgambit (1. d4, e5!), og det kan derfor være interessant at se ham i aktion, når han selv udsættes for en gambit, her mod den hæderkronede „skandinaviske“ åbning.

Parti nr. 2562

Skandinavisk parti.

Spillet i Odense den 26. marts 1951.
I klasse B, 7. runde.

Hvid: L. P. Hulgaard, Kirke-Eskildstrup.
Sort: E. Sjogren, Silkeborg.

1. e2—e4 d7—d5
2. e4×d5 Sg8—f6
3. d2—d4

Hvid giver roligt gambitbonden tilbage og får derved den bedste udvikling. I denne stilling spilles ofte 3. c4, c6 4. d4 med overgang til Panov-varianten i Caro-Kann. Collijns lære-bog angiver 3. Lb5+ som det bedste (3. —, Ld7 4. Lc4, Lg4 5. f3, Lf5 6. Se2!).

3. Sf6×d5
4. Sg1—f3

Eller straks 4. c4, Sf6! (ikke 4. —, Sb6 5. Sf3, Lg4 6. Le2, Sc6 7. d5, L×S 8. L×L, Se5 9. Le2 o. s. v.) med udsigt til udligning. Sort kan også her vælge den vilde Kielervariant (4. c4), Sb4 5. Da4+? (5. a3!), S8c6 6. d5 (bedre er 6. a3), b5! 7. D×b, Sc2+ 8. Kd2, Ld7! 9. d×S, Lf5+! med afgørende angreb.

4. Lc8—g4
5. h2—h3 Lg4—h5
6. c2—c4 Sd5—f6
7. Lc1—e3 e7—e6
8. a2—a3

Hvid har vel nok råd til denne lille luksus, der fratager sort feltet b4, men der var ingen objektiv grund til at forkaste 8. Sbd2.

8. Lf8—e7
9. Sb1—d2 0—0
10. g2—g4

Hvid starter i ungdommelig iver et kongeangreb, der forbavsende hurtigt slår igennem.

10. Lh5—g6
11. Sf3—e5 Sb8—d7
12. Se5×g6 f7×g6

Stærkere var 12. —, h×S med truslen c5. 13. h3—h4!

De stedfindende linieåbninger er til hvids fordel trods hans udsatte kongestilling.

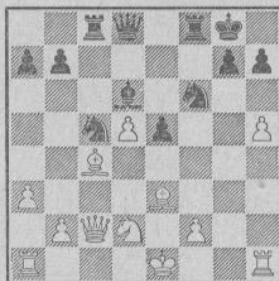
13. e6—e5
14. d4—d5 Sd7—c5
15. h4—h5 g6×h5
16. g4×h5 c7—c6

Sort burde tænke mere over kongestillingens svaghed og f. eks. fortsætte med 16. —, Sfd7 fulgt af Lf6 o. s. v. Nu udnytter hvid stillingens muligheder til den yderste grænse.

17. Dd1—c2 c6×d5
18. c4×d5 Ta8—c8

Naturligvis ikke 18. —, D×d? 19. Lc4, og ej heller 18. —, S×d 19. L×S med officersgevinst: 19. —, Tc8 20. L×L o. s. v.

19. Lf1—c4 Le7—d6



20. Ke1—e2!

Kongen er helt i sikkerhed i sin „rokadestilling“, der giver forbindelse mellem tårnene. g7's svaghed vil snart kræve et offer.

20. Sf6—g4

Næppe bedst, da trækket tillader hvid at be-

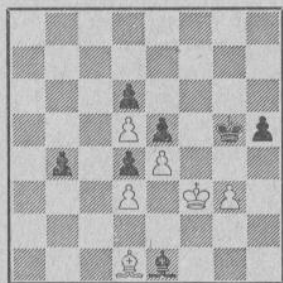
sætte g-linien med tempogevinst. I betragtning kom 20. —, Dd7.

- | | |
|------------|--------|
| 21. Ta1—g1 | Sg4×e3 |
| 22. f2×e3 | h7—h6 |

Der truede 23. h6, g6 24. T×gt og vinder. Forsøget 22. —, De8 strander på 23. b4, Sd7 24. Se4, Lb8 25. d6†, Kh8 26. Sg5 og vinder.

- | | |
|--------------|----------|
| 23. Tg1×g7†! | Kg8×g7 |
| 24. Dc2—g6† | Kg7—h8 |
| 25. Dg6×h6† | Kh8—g8 |
| 26. Th1—g1† | Kg8—f7 |
| 27. Tg1—g7† | Kf7—e8 |
| 28. Dh6—g6† | opgivet. |

Den gamle nye mesterspiller har gennemført partiet med ungdommelig glød og vundet en smuk sejr over den tidligere mesterspiller fra Silkeborg.



Hvid: *Bo Fenger*, Kerteminde. Sort: *F. Fiedler*, København. 6. runde.

Trods de uligefarvede løbere har sort i sin frie b-bonde en fordel, som tilsyneladende ikke kan udnyttes, men et løberoffer klarlægger fordelene.

40. —, L×g! 41. K×L, h4† 42. Kh3 (fribonden må blokeres af kongen, da løberen skal blokere Bb4), Kf4 43. Lb3, Ke3 44.

Lc4, b3! 45. K×h (eller 45. L×b, K×d 46. K×h, K×e med let gevinst), b2 46. La2, K×d 47. Lb1†, Kc3 48. Kg5, d3 49. opgivet.



Hvid: *Jens Haagen Hansen*, København. Sort: *F. Fiedler*, København. 7. runde.

Hvid har det friere spil og truer bl. a. L×a, hvorfor sort bedst spillede 17. —, La8. I stedet spiller han befrielsestrækket d5, men overser her en enkel kombination, som giver hvid fordelene.

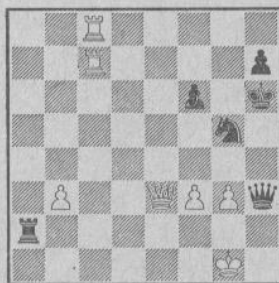
17. —, d5? 18. c×d, c×d 19. e×d, a6 (sort havde overset, at 19. —, S×d strander på 20. S×S!, D×D 21. S×L†, T×S 22. L×D med officer mere) 20. De2, L×a (sort tilspidser situationen i håb om at bringe sin unge modstander ud af ligevægt. Stillingen er naturligvis håbløs efter 20. —, S×d 21. S×S, T×S 22. L×a) 21. Sa4!, Da5 22. Lb6!, D×d (eller 22. —, D×S 23. L×T med gevinst, da La3 hænger lige så godt som Ld8), 23. Le4 (der truede jo mat på g2), D×L 24. D×D, S×D 25. T×T, T×T 26. L×T, Lb4 27. Td1, Lc6 28. b3, og efter godt en snes træk afgjorde hvids materielle overvægt.

Hvid spillede det indviklede midtspil med tydelige evner. (Sluttes).

KOMBINATIONSSØVELSER

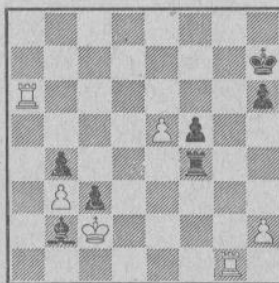
(Løsninger se side 115).

Nr. 1.



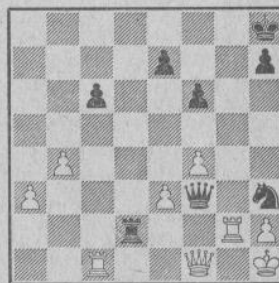
Hvid trækker. *Ret let.*

Nr. 2.



Hvad er hvids bedste fortsættelse? *Lids svære.*

Nr. 3.



Sort trækker. *Let.*

Månedens PARTI

Af dr. M. Euwe (oversat af H. V. Tuxen).

Da dette skrives, er matchen om verdensmesterskabet endnu i fuld gang; men når læserne får disse linjer for øje, er afgørelsen i titanernes kamp allerede faldet. Ved afgørelse må forstås resultatet i henhold til love og bestemmelser. Egentlig er der ingen afgørelse; thi begge spillere er sådan set lige stærke, og det i hver af spillers dele og faser. Kritikeren arbejder med forkærlighed med kontraster, og man har således mere end een gang kunnet læse i pressen: Botvinnik er strategen, Bronstein taktikeren. Verdensmesteren er bedst i positionsspillet, mens udfordrerens force er kombinationsspillet. Det er dog en overdrevet simplificering af sagen, da der er lige så mange undtagelser, som bekræfter reglen. Botvinnik overrumplede sin modstander i det 6. og 9. parti med en kombination, mens Bronsteins sejr i det 5. og 17. parti snarere var af strategisk end taktisk art. Ganske vist viste Botvinnik sin overlegenhed i en række partier, hvor det gjaldt om at lavere, men laveringen er kun en del af positionsspillet. Desuden havde det 18. parti, hvor Bronstein kom i fordel, ligeledes karakter af lavering. Jo længere man prøver på at afveje disse og lignende faktorer mod hinanden, jo mere kommer man til den overbevisning, at rivalerne behersker alle dele perfekt, og at deres fejl fra tid til anden kun skyldes omstændigheder, der er selve spillet uvedkommende, såsom tidnød, overmod eller overrumpling.

I det nedenfor følgende 17. parti har den sidste faktor måske været på spil. Som svar på Bronsteins usædvanlige partianlæg med 5. —, La6, førte den af Botvinnik fulgte strategiske linje ganske naturligt til, at han fik den dårlige løber, hvilket lader formode, at det først og fremmest var verdensmesteren magtpåliggende at komme væk fra det af modstanderen gennemanalyserede farvand. Det er uhyre lærerigt at studere, hvorledes Bronstein — efter at have taget tåten — med hvert træk forsterker sin stilling, indtil Botvinnik i tidnød begår en grov fejl, der øjeblikkeligt koster partiet.

Denne brøler har samtidig en psykologisk side. Det er en kendsgerning, at mesterens tankegang tildels har sine rødder i modstanderens tankegang, hvorfra den henter næring. En simpel illustration af dette forhold er spil i tidnød: når modstanderen er nødt til at trække hurtigt, mister man taget i hans tankegang, hvilket besværliggør valget af det rigtige træk betydeligt. Når jeg er i træk og har mulighed for at springe, anbringer jeg mig et øjeblik i modstanderens sted. „Hvad har han tænkt sig? Er det hensigt eller en fejlregning?“ Jeg vil så vidt muligt forsøge at forklare modstanderens eventuelle fejlregning, hvorved jeg

bør undgå at undervurdere hans kapaciteter. Lad os se på partistillingen efter sorts 34. træk, altså lige før Botvinnik gik i vandet. Botvinnik kan vinde en kvalitet! Men netop det bør vel være en grund for verdensmesteren — selvom han er i tidnød — til at tøve et øjeblik. Bronstein giver vel ikke kvaliteten godvilligt. Forkert! Specielt i russiske partier er det bemærkelsesværdigt, at den, der har en betydelig positionsfordel, ofte er tilbøjelig til et kvalitetsoffer (se f. eks. forskellige partier fra matchen Bronstein—Boleslavsky), og dette faktum har snarere stimuleret Botvinniks 35. træk end bremset det. Hvilket leder til den ejendommelige slutning, at andre opfattelser skaber andre fadæser. Kapitlet „brølere“, som skakpsykologerne langtfra har udtømt, bringer stadig nye overraskelser, som den praktiske spiller kan lære noget af.

Parti nr. 2563

Nimzo-indisk.

17. matchparti.

Hvid: M. Botvinnik.

Sort: D. Bronstein.

1. d2—d4	Sg8—f6
2. c2—c4	e7—e6
3. Sb1—c3	Lf8—b4
4. e2—e3	b7—b6
5. Sg1—e2	Lc8—a6

Bronsteins nyhed, som bringer kludder i det kendte åbningsskema: a3 og senere g3 samt d5.

6. a2—a3?

Hermed gennes løberen til en under de forandrede omstændigheder sikrere stilling, hvilket forøger betydningen af sorts sidste træk. Rigtigt var 6. Sg3, for i det rette øjeblik at kunne spille e3—e4. Derefter kan sort ikke umiddelbart udføre sin strategiske plan (d7—d5) på grund af svaret Da4+, medens hvid efter det forberedende 6. —, 0—0 kan spille det stærke 7. e4.

6. Lb4—e7

7. Se2—g3 d7—d5

Nu er dette fremstød stærkt, da afbytning af de hvidflettede løbere betyder en positionel sejr for sort.

8. c4×d5

For at undgå den følgende afbytning kom 8. b3 i betragtning.

8. La6×f1

9. Sg3×f1 e6×d5

10. Sf1—g3 Dd8—d7

11. Dd1—f3 Sb8—c6

Rettet mod e3—e4.

12. 0—0

Muligvis gav 12. Sf5 lidt mere spil.

12. g7—g6 (!)
Forhindrer Sf5 og forbereder h5.

13. Lc1—d2

Hvid hænger nu på den dårlige løber, hvilket direkte og indirekte letter modstanderens spil.

13. 0—0

14. Sc3—e2 h7—h5

15. Tf1—c1

For at gøre plads for hvids kongespringer.

15. h5—h4

Fremstødet med h-bonden er her særlig stærkt. Uden at skabe svagheder i egen stilling fratager bonden de fjendtlige officerer feltet og er samtidig delagtig i et senere angreb.

16. Sg3—f1 Sf6—e4

17. Se2—f4 a7—a5

Et fremstød på den anden flanke, hvormed hvids muligheder på dronningfløjen begrænses. I første omgang forhindres, at den hvide løber om nogle træk kommer i spil via b4.

18. Tc1—c2 Le7—d8

Bonden på c7 skal dækkes.

19. Ld2—e1 Sc6—e7

Uden sorts næstsidsste træk havde hvid nu kunnet spille Lb4.

20. Df3—e2 Se4—d6

21. f2—f3

Et forsøg på at få modspil med e3—e4.

21. g6—g5

22. Sf4—d3 Dd7—e6!

Dersom sort tillader e3—e4, bliver hvids løber spillevende.

23. a3—a4 Se7—g6

24. h2—h3 f7—f5

Fratager på forhånd feltet g4 for en eventuel hvid springer på h2. Bronstein spiller dette parti særdeles stærkt, og giver ikke modstanderen nogen chance for at udfolde sig.

25. Le1—c3

For at lade 26. Se5 følge, hvilket dog forhindres af sorts næste træk.

25. Ld8—f6

26. Ta1—e1

Hvid anstrenger sig for at gennemføre e3—e4.

26. Ta8—e8

27. De2—d1 Tf8—f7

28. b2—b3

Tager feltet c4 fra Sd6.

28.

Tf7—e7

Triplering på e-linien.

29. Lc3—b2

f5—f4!

Sort slår til, inden hvid får forstærket sin stilling.

30. Sd3—e5

Hvid har praktisk talt intet valg, da 30. e×f4, D×e1 31. S×e1, T×e1 leder til en håbløs stilling (32. Dd2, S×f4 med truslen 33. —, T8e2, mens manøvre Sd6—f5—g3 stadig lurer).

30. Lf6×e5

31. d4×e5 Sd6—f7

Ikke 31. —, S×e5? på grund af 32. e×f4, g×f4 33. T×e5.

32. e3×f4 Sg6×f4

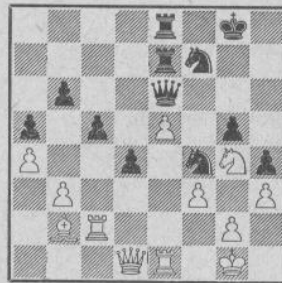
33. Sf1—h2 c7—c5

34. Sh2—g4

Springeren får alligevel et ord med i laget.

34. d5—d4

Men løberen kommer i skammekrogen.



Den kritiske stilling, hvor Botvinnik mente at kunne vinde kvaliteten, men tabte omgående. Hvids stilling er akavet og udsigtsløs, idet e5 snart falder, og desuden står de sorte officerer over en bank bedre end de hvide. Sort truer 35. —, d3 efterfulgt af 36. —, Se2†.

35. Sg4—f6† De6×f6

Hvid opgav, thi efter 36. e×f6, T×e1† er han uden modchancer en officer bagud.

Månedens SLUTSPIL

I påsketurneringens 1. runde den 19. marts 1951 i landsholdsklassen spillede *H. Enevoldsen* hvid mod *Poul Hage*, og nedenstående stilling opstod efter hvids 20. træk.

(Diagram se næste side).

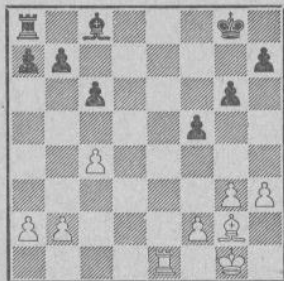
Stillingen er ret lige, måske har hvid en lille fordel; men den er næppe afgørende. Slutspillet er en yderst vigtig del af et parti, og det er utroligt, hvor lidt der skal til for at bringe en afgørelse. Der fulgte:

20. —, Kf7 21. b3!

Her kom 21. c5 stærkt i betragtning, idet det var rart at bringe bønderne på modsat farve af hvids egen løber; men det var dog ikke så godt, da der kunne følge 21. Le6 22. a3, a5, dernæst a5—a4, og sort kan angribe såvel c- som b-bonden.

21. —, Le6! 22. Td1, a5 23. a4?

Trækket var i og for sig godt nok; men bedre var 23. a3 for på 23. —, a4 at spille



Stillingen efter hvids 20. træk.

b4, idet sort ikke kan slå c4 mod Td7†.

23. —, Ke7 24. Kf1, Td8 25. T×T, K×T 26. f4.

Dette træk er ikke det bedste. Efter 26. Ke2 er spillet let remis.

26. —, b5!

Skarpt og idérigt spillet. Nu bliver den hvide a-bonde svag.

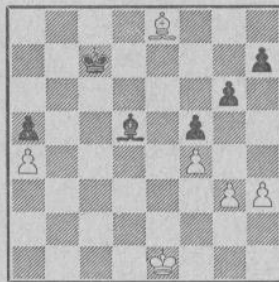
27. L×c, b×c 28. b×c, L×c† 29. Ke1.

På 29. Kf2 ville der følge 29. —, Kc7 30. Le8, Kd6 31. Ke3, Kc5, og sort vinder.

29. —, Kc7 30. Le8, Ld5!

Pointen i sorts 26. træk! Sort truer nu med Lc6 og trænger efter afbytning ind i hvids stilling med kongen. Såfremt hvid nu spiller 31. Kd2, opstår der efter 31. —, Lc6 32. L×L, K×L 33. Kd3, Kd5 34. g4 en klar remisstilling, og det samme ville ske efter 33. —, Kc5 34. Kc3, h6 35. g4, da sort ikke har bedre end 35. —, Kd5 36. Kd3, Kc5 o. s. v. 35. —, f×g 36. h×g, h5 går ikke mod 37. f5! med hvid fordel. I stedet for 31. —, Lc6, der, som vi har set, kun giver remis, ville sort på 31. Kd2 have spillet 31. —, Lg2, og når 32. h4 følger 32. —, Lc6!, hvorefter hvid taber ved afbytning, idet tempotrækene hurtigt er brugt op — en følge af h4 —,

og uden afbytning tabes a4, og sort vinder omtrent som i partiet. Dette havde sort udregnet, da han spillede 26. —, b5; men der er en fejl i beregningen.



31. h4??

Den afgørende fejl, som hvid burde have undgået, for det er klart, at nu er sorts fordel håndgribelig. Der burde være spillet 31. g4! Der kunne følge:

a) 31. —, f×g 32. h×g, Lc6 33. Lf7, L×a 34. g5, og nu går hvid konge til a1, medens løberen vinder h7 og ofrer sig på g6.

b) 31. —, Lg2 32. g5 med let remis, da 32. —, Kd8 33. Lf7, Kc7 34. Lg8, Kf8 35. Lb3 ikke kan give sort fordel, og på 32. —, Lc6 33. Lf7, L×a 34. Lg8, Le8, og de mange varianter giver remis uden besvær!

c) 31. —, Lc6 32. Lf7, L×a 33. g5 med remis som før.

Efter fejlen vinder sort overbevisende.

31. —, Lc6 32. Lf7, L×a 33. Lg8, h6 34. Lf7, Kd6 35. Kd2, Ld7 36. Kd3, a4 37. Kc3, Le6 38. L×g, a3.

Nu har hvid ingen gode træk mere, fordi hans bondemajoritet er lammet.

39. Lh5, Kc5 40. Lg6, a2! 41. Kb2, Kd4 42. opgivet.

Den sorte konge er nu trængt ind. J. N.

PARTIER

Parti nr. 2564

Grünfeld-indisk.

2. parti.

Hvid: Bronstein.

Sort: Botvinnik.

1. d2—d4	Sg8—f6
2. c2—c4	g7—g6
3. Sb1—c3	d7—d5
4. c4×d5	Sf6×d5
5. e2—e4	Sd5×c3
6. b2×c3	c7—c5
7. Lf1—c4	Lf8—g7
8. Sg1—e2	0—0
9. 0—0	Sb8—d7

En anden spillemåde er 9. —, cd 10. cd,

Sc6. Første matchparti Bronstein—Boleslavsky fortsattes med 11. Le3, Lg4 12. f3, Sa5 13. Ld3, Le6 14. d5 med lovende spil for den ofrede kvalitet.

Botvinnik foretrækker at udvikle springeren til d7 for i tilfælde af e5 at kunne beherske feltet d5 med officererne. Verdensmesteren kommer dog i store vanskeligheder under udførelsen af denne plan.

10. Lc1—g5!

Herved forhindres 10. —, Dc7 på grund af 11. L×e7, Te8 12. d5! Botvinnik betænkte sig 40 minutter på svartrækket, der svækker kongefløjen.

10.

h7—h6

11. Lg5—e3 Dd8—c7

12. Ta1—c1

Parerer cd. På 12. —, e5 følger nu 13. f4!

12. a7—a6

Forbereder b5. På det mindre aktive b6 kunne følge 13. e5.

13. Dd1—d2 Kg8—h7

14. Lc4—d3 b7—b5

15. Se2—f4

Her var det stærkt at forberede et kongeangreb med e5. Efter 15. —, Sb6 16. Sf4, Lb7 kan sort ganske vist forsvare sig over feltet d5, f. eks. 17. Sh5, Sd5 18. S×g7, S×e3 19. fe, K×g7. Men efter 16. h4! (i stedet for Sf4) får hvid et farligt kongeangreb.

Efter teksttrækket burde sort ligeledes fortsætte med 15. —, Lb7 16. e5, Sb6, thi efter 15. —, e5 indtager den hvide springer med tempo en dominerende centralposition.

15. e7—e5

Når sort endelig ville spille dette træk, burde han forberede det med 15. —, c4! 16. Lb1 og først derefter e5. Nu får sort en dårlig stilling.

16. Sf4—d5 Dc7—d6

17. d4×c5!

Hvid vil udnytte sorts tilbageblevne udvikling og hurtigt åbne c-linien.

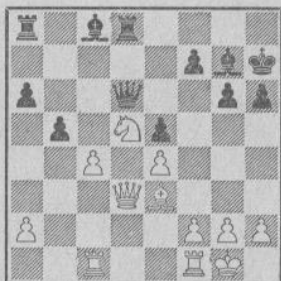
17. Sd7×c5

18. c3—c4 Sc5—d3

Tvungent på grund af truslen L×c5 fulgt af cb.

19. Dd2×d3 Tf8—d8

19. —, Lb7 er utilstrækkeligt på grund af 20. cb med truslen Lc5. Hvis 19. —, Ld7, da 20. c5, Dc6 21. Sb4 fulgt af c5—c6.



20. c4—c5

Her måtte der ubetinget spilles 20. Lb6! (—, D×b6? 21. S×b6, T×d3 22. S×a8), og Td8 har intet godt felt, f. eks. 20. —, Td7 21. c5, Dc6 22. Dc3, Lb7 23. Sb4, D×e4 24. c6. På 20. —, bc følger 21. T×c4, Td7 22. Dc3!, Lb7 23. Lc5 fulgt af Sb6 med kvalitetsgevinst. Eller 20. Lb6, bc 21. T×c4, Tg8 22. Tc7, Le6? 23. Sf6+.

Partitrækket tillader sort at blokere den hvide fribonde og fuldende sin udvikling.

20. Dd6—c6

21. Tf1—d1 Lc8—e6

22. Td1—d2 Td8—d7

23. Tc1—d1 a6—a5

24. a2—a3 Ta8—d8

25. Dd3—b3 Td8—b8

Hvid er stadig i fordel på grund af den stærke springerstilling. På 25. —, f5 kunne følge 26. f3, f4 27. Lf2, g5 28. h3, Kh8 29. Dc3, L×d5 30. ed, T×d5 31. D×a5 med fordel for hvid. Verdensmesteren søger derfor at skaffe sig modspil ved dannelse af en fribonde på b-linien.

26. f2—f3 Td7—b7

27. Db3—b2 b5—b4

28. Sd5—b6 Lg7—f8

29. a3×b4 a5×b4

30. Td1—c1

Hvid kunne vinde en bonde ved D×e5, men efter 30. —, Lg7 31. Dd6, D×d6 32. cd, b3 33. d7, Td8 er den sorte fribonde meget farlig.

30. b4—b3

31. Sb6—d5 Lf8—g7

32. Td2—d3 Tb7—b5

På 32. —, Da6 kunne følge 33. Td2, Dc6 34. Tc3 og 35. Td3 som i partiet.

33. h2—h4

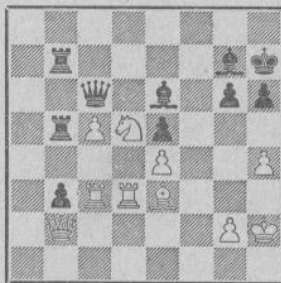
Idéen at bringe kongen til h2 er rigtig, men det var bedre at spille h3. I det følgende udnytter sort på sindrig vis svækkelsen af den hvide kongestilling.

33. Tb8—b7

34. Kg1—h2 f7—f5

35. Tc1—c3 f5×e4

36. f3×e4



36.

Tb5—b4!

Kvalitetsofferet er sorts bedste redningschance, hvis pointe består i, at hvids bonde på e4 falder, hvorefter diagonalen for Lg7 åbnes, og hele stillingens karakter ændres. Brættet bliver i det følgende et sandt minefelt for begge parter.

37. Sd5×b4

På 37. T×b3 har sort redningen 37. —, T×b3 38. T×b3, L×d5 39. ed, Da4! truende evig skak på h4 og e1.

37. Tb7×b4

38. Td3—d6

Bedre var Lf2.

38.

Dc6×e4

39. Le3—f2 De4—f4†

Endnu stærkere var — både her og i næste træk — Dg4!

40. Lf2—g3 Df4—f5

41. Tc3—f3

Forhastet. Stærkere var 41. Tb6! med bedre chancer for hvid.

41. Df5—g4!

Den bedste fortsættelse. Sort må beholde dronningerne for at udnytte den svækkede hvide kongestilling. På 41. —, Dc2 kunne følge 42. Tf2, D×D 43. T×D, e4 44. Tb1 (også T×e6, L×b2 45. Te7† fulgt af c6, resp. — på Lg7? — af Le5, er godt), Lf5 45. Tb6, T×b6 46. cb, b2 47. b7 og vinder. Dårligt for sort er også 41. —, e4 42. T×f5, L×b2 43. Tf2, Lc3 44. T×e6, b2 45. T×b2, L×b2 46. c6. — Eller 41. —, Tf4 42. T×b3, L×b3 43. D×b3, Td4 44. Db8!

42. c5—c6 g6—g5!

Dette fortræffelige træk fremtvinger spillets udligning. Hvid bliver endog tvunget til at tilbagegive kvaliteten for at sikre remis.

Dårligt var 42. —, e4 på grund af 43. Td7!, L×d7 44. Tf7.

43. c6—c7

På hg følger straks e4!

43. Tb4—c4

44. Tf3×b3

Ikke D×b3 for gh fulgt af 45. —, e4.

44. e5—e4

45. Db2—f2

Ikke 45. Tb7, Lc8!

45. g5×h4

46. Lg3—f4 Tc4×c7

Ufordelagtigt er 46. —, Tc2 på grund af 47. D×c2!, D×f4† 48. Kg1, D×d6 49. D×e4†, Kg8 50. Tb8†.

47. Td6×e6!

En fornuftig beslutning; thi sort har allerede to bønder for kvaliteten og står i alt fald ikke dårligst.

47. Dg4×e6

48. Lf4×c7 De6×b3

49. Df2—f5†

Remis.

Hovedsagelig efter Smyslov's og Alatorzev's noter i turneringsbulletinen.

Parti nr. 2565

Hollandsk parti.

Spillet i Aarhus i omkampen om Danmarks mesterskabet den 20. april 1951.

Hvid: *Harald Enevoldsen*, København.

Sort: *Eigil Pedersen*, Aarhus.

Forinden dette parti blev spillet, havde jeg de største kvaler med at bestemme mig til, hvilket forsvar jeg skulle vælge i det vigtige

parti, og jeg studerede dagen igennem Enevoldsens partier, især hans partier fra olympiaden i Dubrovnik, og jeg faldt her over et parti mellem Enevoldsen og Gligoric, hvor sidstnævnte behandlede det hollandske forsvar på en særegen måde, ja, han ligefrem begik en alvorlig åbningsfejl, men overspillede alligevel ved besnærende spil sin modstander forbavsende hurtigt. Jeg studerede åbningen ret indgående og kom til det resultat, at den kunne bruges til dagens anledning, ja, endog var udmærket, da der ville opstå skarpt spil fra begge sider.

1. d2—d4 e7—e6

Fransk parti vil læserne udbyrde! Javel, men jeg vidste af erfaring, at Enevoldsen nærer en uvilje mod at spille e2—e4! Teksttrækket blev spillet for evt. at undgå den såkaldte Staunton-gambit (f7—f5, e2—e4!?)

2. c2—c4 f7—f5

3. Sb1—c3 Sg8—f6

4. g2—g3 Lf8—e7

5. Lf1—g2 0—0

6. Dd1—b3!?

Teorien anfører sorts sidste træk som en fejl, og hvids Db3 skulle være det bedste svar for at hindre sort i at gennemføre d7—d5. Åbningen er identisk med ovennævnte parti, og jeg tvivler på, at hvids Db3 kan være det rette, da spillemaneren er meget forpligtende. Jeg må i denne forbindelse gøre opmærksom på, at der i matchen om verdensmesterskabet mellem Botvinnik og Bronstein i det første parti fremkom nøjagtig samme stilling efter sorts 5. —, 0—0, men Botvinnik trak 6. e2—e3!

6. c7—c6

7. d4—d5 Kg8—h8

8. Sg1—f3

I partiet mod Gligoric spillede Enevoldsen her det svagere 8. d×e6 og gik hurtigt ned, væsentlig på grund af manglende kontrol over de vigtige centralfelter. Med teksttrækket forhindrer hvid e6—e5.

8. Sb8—a6

9. 0—0 Dd8—e8

10. Lc1—f4 d7—d6

Sort arbejder konsekvent på at åbne spillet.

11. d5×e6 Sa6—c5

12. Db3—d1 Lc8×e6

Såfremt hvid havde spillet 12. Dc2, havde sort fortsat med S×e6!

13. Sf3—d4 Le6—d7

14. Sd4—b3 Ta8—d8

Jeg frygtede ikke varianten 15. L×d6, Lc8 16. S×c5, L×d6 med løberpar og angreb.

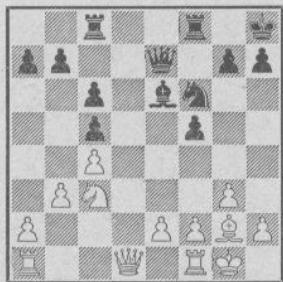
15. Sb3×c5 d6×c5

16. Lf4—c7 Td8—c8

17. Lc7—d6 Ld7—e6

18. Ld6×e7 De8×e7

19. b2—b3



19. f5—f4!?

Sort har vundet opmarchen og går straks til angreb, indledet med et chancerigt bondeoffer, som har til formål at demoralisere de hvide bønder på kongefløjen. Hvid beslutter sig til at afslå ofret, da de fremkommende forviklinger ved modtagelsen ikke lod sig analysere til bunds og i hvert fald gav sort store modchancer. Han bliver imidlertid på et senere og betydelig mere ugunstigt tidspunkt tvunget til at slå den nærgående bonde, hvorfor det havde været mere konsekvent straks at spille 20. g×f4, for da at lade sort bevise ofrets korrekthed.

20. e2—e3

Hvid, der er synlig irriteret af bonden på f4, vil tvinge denne til en erklæring, men gør sig herved skyld i en alvorlig positionsfejl, der svækker feltet f3 og efter fianchettoløberens død gør den hvide kongefløj stormmoden via felterne f3 og h3.

20.

Le6—g4

21. Lg2—f3

Ellers følger f4—f3 med fuldstændig lamelse.

21. Tc8—d8!

22. Dd1—e2 Lg4×f3

23. De2×f3 Td8—d3

24. Sc3—d1

Hvid kæmper for at holde balancen.

24. Sf6—e4!

Nu er stillingen vanskelig for hvid, der er truet fra flere sider.

25. g3×f4

Hvid kunne ikke spille 25. De2 for den smukke variant: 25. —, f4—f3! 26. D×d3, Td8 27. Dc2, Td2 28. Db1, De6 29. Kh1, Dh3 30. Tg1, T×d1!., og hvid bliver mat.

25. Se4—d2

26. Df3—e2 Td3—d6

Stærkere end T×f4, hvorpå hvid svarer med f2—f3.

27. Tf1—e1 De7—e4

28. f2—f3

Nødvendig for truslen Tg6† med mat.

28. Sd2×f3†

29. Kg1—f1 Sf3×e1

Den hurtigste vej til målet.

30. Sd1—f2 De4—g2†

31. Kf1×e1 Tf8—e8

32. Sf2—d1

På e3—e4 følger Td4 med fortsat angreb.

32. Dg2—g1†

33. De2—f1 Td6×d1†!

og hvid gav op, da T×d1 besvares med D×e3† og mat i næste træk.

Noter af Eigil Pedersen.

Løsninger til kombinationsøvelser

Nr. 1.

Fra et parti *Duras*, hvid, og *Cobn*, sort, Carlsbad 1911.

Der fulgte 1. T×h†!, K×T (tvunget) 2. De7†, Kg6 3. Tg8†, Kf5 4. T×S†!, K×T (eller 4. —, f×T 5. Dd7† med dronningevinst) 5. Dg7†, idet sort taber dronningen efter 5. —, Kh5 6. Dh7† eller 5. —, Kf5 6. Dd7†.

Nr. 2.

Fra turneringen i Odense, påsken 1951. I kl. A. Hvid: *T. Krake*, Odense. Sort: *Poul Rasmussen*, København.

Hvid spillede 41. Ta7†, Kh8 42. e6, Tf2† 43. Kd3, Td2† 44. Ke3, Td8 45. e7, Te8 46. Kd3, c2 47. K×c, Ld4 48. Td7, L×T 49. Td8, Kg7 50. T×T, og hvid vandt efter yderligere 18 træk.

Diagramstillingen er let vundet efter 41.

e6!, Tf2† (41. —, Te4 42. Ta7†, Kh8 43. e7 og vinder) 42. Kb1!, La3 (eneste træk) 43. e7, c2† 44. Ka1, Td2 (eller 44. —, Tg2 45. Tc1!, Tg8 [45. —, Te2 46. Ta7 og vinder] 46. T×c med let gevinst) 45. e8D, Td1† 46. Ka2, c1S† (eller 46. —, T×T 47. Ta7† med let gevinst) 47. Kb1! med let gevinst.

Nr. 3.

Fra turneringen i Gfoning 1946. Hvid: *Lundin*. Sort: *Smyslov*.

Smyslov fortsatte med 1. —, Sf2† 2. Kg1, Sh3† 3. Kh1, Sf2† med evig skak. Han kunne imidlertid straks have afgjort partiet til sin fordel med 1. —, Tf2!, og man ser let, at hvid er fortabt. Det er noget betryggende at se, at selv de stærkeste stormestre kan gøre alvorlige fejl og overse lette gevinsttræk.

Klubmesterskabet FOR PROVINSEN

Slutkampen om provinsmesterskabet for hold afvikledes programmæssigt i Fredericia Kristi Himmelfartsdag med alle deltagelsesberettigede klubber. C. Pless, Esbjerg, var turneringsleder.

I flere år har Aarhus domineret denne turnering, selv om andre klubber har gjort deres for, at de ikke skulle komme til mesterskabet uden videre. I år lykkedes det da også at demonstere Aarhus, og mesterskabet vandtes af

det stærkt spillende Vordingborghold, der hentede mesterskabet tilbage til Sjælland efter 5 års forløb (de vandt det i 1946). De tidligere provinsmestre gav dem dog ikke meget efter. I B-kl. vandt Herning Skakforening en stor sejr, og Aarhus vandt som trøst for mesterskabet C-kl.

De individuelle resultater i A-klassen blev:

Aabenraa. 1. A. Black	Roskilde. 1. E. K. Hansen	1 — 0
Aalborg. 1. H. Wandall	Herning. 1. E. Lauridsen	0 — 1
Aarhus. 1. Eigil Pedersen	Odense. 1. A. Vittrup	1 — 0
Odense. 2. F. Schmidt	Vordingborg. 1. H. Poulsen	0 — 1
Vordingborg. 2. Knud Hansen	Aalborg. 2. Tage Nielsen	1/2 — 1/2
Roskilde. 2. P. Danielsen	Aarhus. 2. V. Juul Hansen	0 — 1
Herning. 2. M. V. Sørensen	Aabenraa. 2. C. Rode	1/2 — 1/2
Odense. 3. Johs. Barfoed	Roskilde. 3. P. Andersen	0 — 1
Aarhus. 3. Palle Nielsen	Aalborg. 3. Arne Oppenländer	1 — 0
Herning. 3. S. Michelsen	Vordingborg. 3. H. Nissen	0 — 1
Vordingborg. 4. Verner Nielsen	Aabenraa. 3. Rolf Reimer	1 — 0
Aabenraa. 4. G. W. Bøgdahl	Aarhus. 4. H. Neergaard	0 — 1
Roskilde. 4. J. Dahl	Herning. 4. Chr. Medom	0 — 1
Aalborg. 4. A. K. Jensen	Odense. 4. A. C. Jacobsen	1/2 — 1/2
Vordingborg. 5. V. Nielsen	Roskilde. 5. Osted	1 — 0
Herning. 5. Chr. Nielsen	Aarhus. 5. B. Larsen	1 — 0
Aalborg. 5. Bent Larsen	Aabenraa. 5. Bertelsen	1 — 0
Aabenraa. 6. E. Christoffersen	Odense. 5. Aage Oxenbøll	1 — 0
Odense. 6. E. P. Jensen	Herning. 6. Ernst Mortensen	1/2 — 1/2
Roskilde. 6. Johs. Christiansen	Aalborg. 6. H. Jacobsen	1 — 0
Aarhus. 6. I. E. W. Gemzøe	Vordingborg. 6. Fr. Rasmussen	1/2 — 1/2

Partiet Gemzøe—Rasmussen bedømt.

A-kl.: Nr. 1. Vordingborg	5 p.	Nr. 5.—6. Nørresundby	2 p.
- 2. Aarhus	4 1/2 p.	- 7. Rødekro	1/2 p.
- 3. Herning Skakf.	4 p.	C-kl.: Nr. 1. Aarhus Skakf.	5 p.
- 4. Aabenraa	2 1/2 p.	- 2. Helsingør	4 p.
- 5.—6. Roskilde	2 p.	- 3.—5. Brønderslev	3 p.
- 5.—6. Aalborg	2 p.	- 3.—5. Vojens	3 p.
- 7. Odense (Læseforen.)...	1 p.	- 3.—5. Herning Skakf.	3 p.
B-kl.: Nr. 1. Herning Skakf.	5 1/2 p.	- 6. Herlufmagle	2 1/2 p.
- 2. Aarhus	5 p.	- 7. Kassemose	1/2 p.
- 3.—4. Roskilde	3 p.	Et parti mellem Herning og Roskilde bedømt (vundet af Herning).	
- 3.—4. Nykøbing F.	3 p.		
- 5.—6. Sdr. Højrup	2 p.		

Løserturneringen (78 løsere).

Total april 1951: Th. Bendixen (02-04, 05, 07, 08, 10) 59(1), F. Bertram (alle ÷ 10) 337, H. Boas (alle) 112(16), A. K. Buhelt (alle ÷ 10) 148(8), R. Christensen (alle) 411(11), A. Dithmer (02, 07-10) 404(2), H. Eriksen (alle ÷ 10) 515 (13), Onno Hansen (alle ÷ 03) 172, J. P. Jensen (alle) 312 (1), Peter Jensen (06-09) 196(1), Johan Jørgensen (02, 04-08) 103(1), Hans P. Lar-

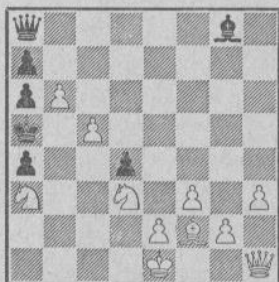
sen (alle ÷ 08) 260(1), C. M. Nielsen (alle ÷ 08, 09) 475 (3), Harry Olsen (alle) 99 (20), Iver Pedersen (02, 04-09) 159 V. Røpke (alle) 489(20), Vald. Schorlemmer (05-08) 242(1), E. Just Sørensen (02, 06-09) 444(2), G. Thomas (alle) 90(5), B. Thomsen (07) 117, K. Thrane (alle) 419, K. Timpe (alle ÷ 10) 447, Aa. Tipsmark (alle ÷ 03, 10) 261 (7), S. Tøgeby (07-09) 160(1), og øvrige løsere uforandrede. Løserpræmie tilsendes H. Eriksen.

OPGAVEAFDELINGEN

under ledelse af *P. Rasch Nielsen* og *O. G. Lauritzen*.

Originalopgaver

6420. Viggo Klausen †



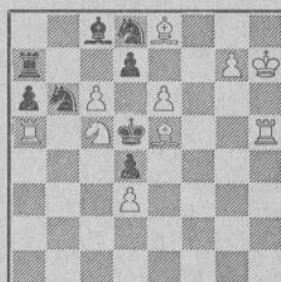
Hvid har givet T i forgave
Mat i 2 træk

6421. Dr. E. Palkoska, C. S. R.



Mat i 3 træk

5422. G. A. Eskestubbe, Sverige



Mat i 2 træk

6423. Erik Poulsen, Brøndersl.



Mat i 2 træk

6424. Erik Poulsen, Brøndersl.

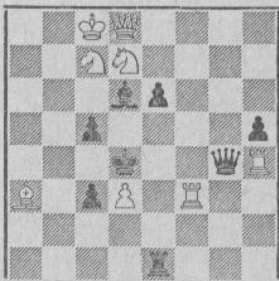


Mat i 2 træk

6425. J. Szöghy, Ungarn
Tilegnet K. A. K. Larsen

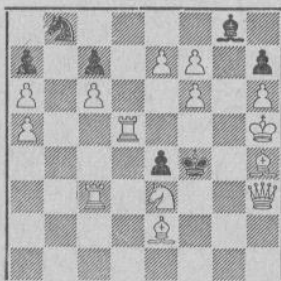
Mat i 2 træk

6426. J. Zaldo, Spanien



Mat i 2 træk

6427. J. Bajtay, Ungarn



Selvmat i 2 træk

6428. T. Kardos, Ungarn



Hjælpepat i 2 træk

Viggo Klausen †

Kort før redaktionens slutning modtog vi budskabet om, at *Viggo Klausen* afgik ved døden den 10. maj kun 48 år gammel. Opgavekunsten har ved hans død lidt et smerteligt

tab, idet Klausens kendskab til totrækkernes teori og systematik var enestående. En nærmere omtale af Klausens skaklige virke, også som den fremragende skakspiller han var, vil fremkomme i næste hæfte. Hans opgave nr. 6420 fik vi for knapt en måned siden.

Det er ikke for meget sagt, at Viggo Klausen var en helstøbt og elskelig personlighed med rige evner. Beundringsværdigt var det, at han, der havde været syg gennem flere år, omtrent

til det sidste gerne modtog besøg af skakvenner og da talte livligt og med videnskabelig klarhed om skakproblemer, uanfægtet af sin dødsens alvorlige sygdom.

P. R. N.

En studieteoretisk analyse

(for „Skakbladet“)

af A. Hildebrand, Uppsala.

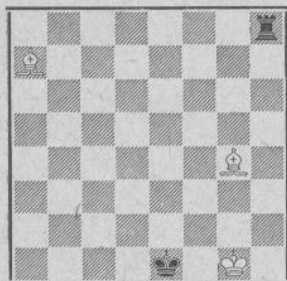
Mine gennem nogle år foretagne forsøg på at behandle materialet 2 lette, hvide officerer mod tårn har ikke været særlig frugtbringende. Selv om det lykkedes mig at skabe en del studier, anså jeg snart mulighederne for at være meget begrænsede. Ikke desto mindre blev disse arbejder et trin til nye og lidt afvigende undersøgelser, som fornøjede mig ved at muliggøre en del lødige produkter, men disse kommer vi senere tilbage til.

Nedenstående studier illustrerer de gevinstmuligheder, som *to løbere* har mod *et tårn* (som jo ellers har været betragtet som remis-materiale). Trods et fælles præg af enkelhed indeholder nogle af studierne dog små pointer. I og for sig var eksperimentet ikke foretaget ud fra studiekompositionens synspunkt, men tænkt som et teoretisk arbejde med det nævnte og hidtil ubearbejdede materiale. Nr. 1 er over-

måde enkel og er en forløber for nr. 5. Desuagtet har den aldrig været publiceret, men har kunnet anvendes som skitse. Nr. 2 bygger helt og holdent på *forførelsesvarianten*. I diagramstillingen har det sorte tårn ingen steder at gå hen. Man har nu valget mellem at hindre kongens flugt og åbne plads for tårnet eller at angribe tårnet. Nr. 3 og nr. 4 er meget nær ens trods modsætningen i løsningsforløbet. Her kan man skabe en tvillingopgave ved i nr. 3 at flytte hvid K til a6, og løsningsforløbet falder da i det væsentlige sammen med løsningsforløbet i nr. 4. Endelig er nr. 5 og nr. 6 de eksempler, der er lykkedes bedst, den første med ekkospil og den anden med en interessant henledning af det sorte T til en ugunstig position. (Romersk henledning i slutspil!! Red.) Disse sidstnævnte to eksempler reproduceredes i sin tid i „Brit. Chess Mag.“, hvor de fik god kritik.

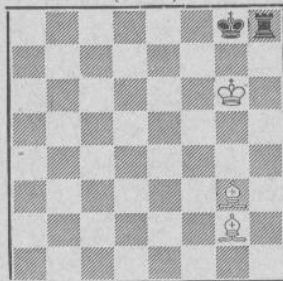
A. Hildebrand — Uppsala

1. Original



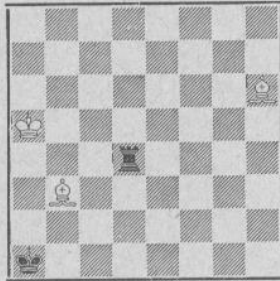
Hvid trækker og vinder

2. Tidskr. f. Schack, 1948
(Korr.)



Hvid trækker og vinder

3. Eskilstuna Kuriren, 1948



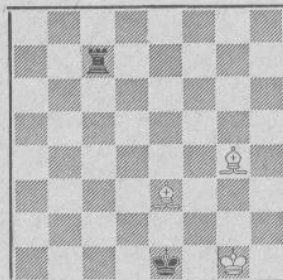
Hvid trækker og vinder
3 a. Med hvid K på a6

4. „Suomen Shakki“, 1948



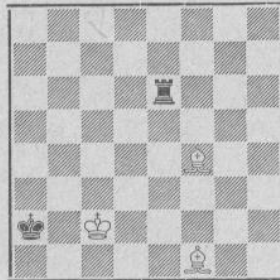
Hvid trækker og vinder

5. Tidskr. f. Schack, 1947



Hvid trækker og vinder

6. Tidskr. f. Schack, 1947



Hvid trækker og vinder

Løsninger til ovenstående studier.

Nr. 1. 1. Ld4, Td8 2. Lc3†, Td2 3. Kh1, K ~ 4. LXT o. s. v.

Nr. 2. 1. Le5?, Th4 2. Ld5†, Kf8 3. Lg7†, Ke7 4. Lf6†, Kd6! remis. 1. Ld6!, Th4 2. Ld5† 3. Le5 mat.

Nr. 3. 1. Lg7, Kb2 2. La4!, Kc3 3. Lb5, K ~ 4. LXT o. s. v. (2. Ld4?, Ka3 3. LXT pat. 2. Ld1?, Kc1).

Nr. 3 a. 1. Lg7, Kb2 2. Lc4! og iøvrigt analogt med løsning til nr. 4.

Nr. 4. 1. Lc3†, Kb1 2. Lh7, Kc2 3. Ld4!, Kd3 4. Le5 (f1) o. s. v.

Nr. 5. 1. Lb6, Tc3 2. La5, Kd2 3. Lf5 o. s. v. 1. —, Tc2 2. La5†, Td2 3. Kh1 o. s. v. (variant-ekko).

Nr. 6. Lc4†, Ka1! (2. LXT?, pat) 2. Ld2!, Te3 3. Lc1!, Tb3 4. KXT o. s. v. (2. Lc1?, Tb6).

(Fortsættes i næste nr.)

Løsninger til opgaverne i aprilnummeret

Nr. 6402 af G. Ernst: 1. Ta5, Da1 2. Te3, e1 (D) 3. Th5, L1 (D) 4. Th1.

Nr. 6403 af Frans Andersen: 1. Se8, Ld2 2. Ld7 truer 3. Se8—d6 2. —, Lf4 3. Lf6. 1. —, h2 2. Lb7 truer 3. Sf6 2. —, Lh4 3. Sed6. 1. —, truer 2. Ld7. 1. —, Kc6 2. Kb4.

Nr. 6404 af Lars Larsen: 1. Df6, Tg4 2. Td6†. 1. —, Df6 2. Sc4†. 1. —, Dd6 2. Dd6†, Td6† eller Sc4†. 1. —, f6 2. Te6†. 1. —, Sf5 2. Db2† (ikke De6†). Frigørelse af den dobbeltbundne matbrik ved sorte selvspærringer henholdsvis afledninger—dubleret. (J. P. J.)

Nr. 6405 af J. J. Rietveld: 1. Sf6 truer 2. Te4† eller Td5†. 1. —, Sbd4 2. Lg3†. 1. —, Scd4 2. Dc7†. 1. —, Se3 2. Db6. En original måde at fremstille den fra Wurzburg-Plachutta kendte dualforhindring på. (P. R. N.)

Nr. 6406 af J. Hartong: 1. Tcc7 truer 2. Td7†. 1. —, Sc3 2. Le8. 1. —, Sb4 2. Sc3 1. —, Se3 2. Te7. 1. —, Sf4 2. Se3.

Nr. 6407 af Erik Poulsen: 1. Dd5.

Nr. 6408 af H. V. Tuxen: 1. Dh3, skinspil: 1. —, Se3 2. Sg5 mat (desværre også 2. T (D)e5 mat). 1. —, f5 2. Sc5 mat. I løsning: 1. —, Sf4 2. Sg5 mat. 1. —, Se5 2. —, Sc5 mat. Ruchli's tema.

Nr. 6409 af K. Hannemann: 1. Lg4, f3 2. Le5, f4 3. Le6, f5 4. Lh8, f6 5. Lg8, f7 6. Sg7, f8 (S) mat. En hjælpemat med løser-tække (J. P. J.)

Nr. 6410 af J. Selman jr. 1. Le6†, g4 2. Ld5, d5 3. Sg5†, g5 4. d4, f2 pat. 4. —, g2† 5. Kg1, g3 6. f3, g4 7. f4 pat. Skakbladet har vel nu næsten bragt alle eksisterende slutspil med hvid og sort pat. (V. R.)

Dansk Skak Unions korrespondanceturneringer

Turneringsleder: Lærer *Reinhold Nielsen*, Havehuset, Løvegade 51, Slagelse. Giro 83508.

ICCF: Arne Hansen, Aabybro.

Nye deltagere.

Der kan til enhver tid optages nye deltagere i korrespondanceturneringerne, da der startes en ny gruppe, så snart der foreligger 7 tilmeldelser til samme klassetrin. Tilmeldelsen sendes til turneringslederen. Indskudet er 8,00 kr. til 2., 3. og 4. klasse. 4. klasse er for spillere uden større erfaring, medens der allerede til 3. kl. kræves en ret høj spillestyrke og 2. kl. er for stærke spillere.

Hver deltager spiller 6 partier, et mod hver af gruppens øvrige deltagere, og skakkortene, der kan fås hos en af annoncørerne i Skakbladet, forsendes for 10 øre, når de udfyldes med alm. tal.

Medens man første gang på grundlag af egen vurdering af spillestyrken kan vælge mellem de tre laveste klasser, kræves der ved senere tilmeldelser 2 points for at forblive i klassen og 5 points for at rykke et klassetrin op. Tilmeldelser til 1. kl., indskud 10 kr., og

mesterklassen, indskud 12,50 kr., kan kun modtages, når der forud er vundet 5 points i den nærmest lavere liggende klasse, medmindre der kan dokumenteres en spillestyrke af virkelig karat.

Men hvad enten man melder sig til en lavere eller en højere klasse, kan man finde jævnbyrdige modstandere, der er bosiddende fra Skagen til Gedser, fra Nymindegab til Dueodde. De vil gennem korrespondancespillet knytte mangt et venskab til glæde for Dem selv og til gavn for Dansk Skak Union.

Ferier.

De bedes erindre, at alle har ret til at tage indtil 30 dages ferie i hver turnering, men husk, at både modspillere og turneringsleder skal underrettes, for at feriemeldingen er gyldig. Det er unødvendigt at ansøge om ferien. Man skal blot meddele, at der tages ferie in-

den for et nærmere bestemt tidsrum, og det vil da stiltiende blive godkendt.

Tilbage er der blot at håbe, at vi i denne sommer slipper for tilfælde, hvor spillerne blot rejser på ferie og overlader det til modstanderne og turneringslederen at finde ud af, hvorfor de er blevet tavse.

ICCF

Den nye styrelse indenfor ICCF arbejder under højtryk, og den skyer intet middel for at få skabt ordnede forhold indenfor den verdensomfattende organisation. Medens der tidligere har været ret lang ventetid inden de til turneringerne indmeldte spillere fik tilsendt startbrev, er der kun ganske kort ventetid nu, således har alle, der var indmeldt før 1. maj d. å. startet inden den 10. maj! Og turneringslederen er optimistisk og mener, at farten kan øges en tand endnu.

Angående hvilken klasse man er kvalificeret til at spille i, bedes De se Skakbladet nr. 5, side 100. Det henstilles, at ingen spiller anmelder sig til højere klasse, end vedkommende er kvalificeret til.

For at undgå eventuelle misforståelser gør jeg opmærksom på at skaktræk ikke kan sendes som tryksager til udlandet. Portosatserne er: Skandinavien 15 øre, øvrige Europa 30 øre og uden for Europa, hvor der må benyttes luftpost, 55 øre. Portoudgifterne er høje, men efter den fornøjelse, man har af international korrespondanceskak og af at stifte bekendtskab og venskab med spillere fra forskellige lande, er fornøjelsen betydelig større end udgifterne!

Det første nummer af MAIL CHESS vil udkomme omkring den 1. juni, og derefter skulle det udkomme regelmæssigt hver måned. Bladet bliver på 16 sider og kommer først og fremmest til at indeholde resultaterne fra ICCF's turneringer samt partier med indgående kommentarer. Alle, der spiller i ICCF, får det første nummer tilsendt. Desuden får jeg en lille portion prøvenumre, og interesserede bedes skrive efter et eksemplar hos mig.

Arne Hansen.

Afsluttede partier.

Landsholdsklassen 1950: Henry Pedersen, John Nielsen og Th. Knudsen vundet over Verner Nielsen, der har vundet over Asmund Hansen. — Chr. Rasmussen vundet over Asmund Hansen og John Nielsen. — Th. Knudsen vundet over John Nielsen og tabt til Arne Hansen. — Oskar Nielsen remis mod Asmund Hansen og Henry Pedersen.

Mesterklassen, gruppe 85: 4/6, 4/3, 6/3. — 86: 6/4, 4/1, 6/1. — 87: 5/4, 5/2. — 88: 5/7, 4/1, 4-7. — 91: 6/5.

I klasse, gruppe 159: 6/4. — 160: 7/6, 7/4, 3/5, 3/7. — 161: 2/3. — 162: 7/2. — 163:

5/7. — 166: 5 opg. resterende partier, 2/4, 2/7, 6/4. — 167: 2/3, 2/7, 3/7. — 168: 5/3. — 169: 4/2, 2/6, 2/3. — 170: 7/4, 7/3.

II klasse, gruppe 275: 7/3, 4-7. — 276: 4-7. — 277: 4/5. — 278: 3/5. — 281: 2/1. — 284: 2/4, 2/1. — 288: 6/2, 5/3. — 289: 3/5, 3/2. — 290: 3-6, 6/2, 5/2, 7/2. — 291: 5/7, 3/7, 4/3, 3/2. — 292: 6/2. — 293: 1-3, 1/5. — 294: 4/1, 5/1. — 295: 1/7, 7/4. — 296: 1/6. — 297: 2/6, 7 udtræder og taber alle partier. — 298: 1/2. — 299: 1/6, 2/1, 4/5.

III klasse, gruppe 349: 5/1. — 351: 1/3. — 361: 4-6, 1-5. — 362: 1/7, 1/6, 1/5, 1/4, 1/3, 1/2, 2/3, 2/4, 2/7, 5/4. — 363: 3-5, 7/4. — 365: 5-6, 2 udtr. på gr. af sygdom. — 366 3/5, 2/7, 1/2, 1/5, 1/7. — 367: 6/1, 7/1, 3/1. — 368: 1-5, 3/2. — 369: 1 rejst til Canada og har opgivet resterende partier. — 370: 7/5. — 371: 1/7, 1-3, 7/6, 2/7. — 372: 4/6, 4/1. — 373: 6-7, 1/7. — 374: 6/4, 2/6. — 375: 3/5. — 376: 6/4, 6/1, 7/1. — 378: 1/7, 1/3, 4/7, 4/5. — 380: 1/7, 1/5, 2/5. — 381: 4/2. — 383: 7 tavs og taber alt.

IV klasse, gruppe 220: 7/2. — 225: 6/3. — 229: 7/2. — 230: 6/1. — 231: 3/2. — 232: 5/1. — 234: 7/2, 2/6, 7/6, 4/6. — 235: 7/3. — 236: 1/3. — 237: 1/7. — 238: 2/3. — 239: 3/6. — 240: 6/7. — 242: 4/2, 4-6, 1/4. — 243: 2/1, 7/6. — 244: 4-6, 1/4. — 245: 4/1, 3-6. — 246: 6/5, 2/4. — 247: 3 bedes meddele ny adresse. — 248: 6/4, 3/4, 7/4, 7/3, 1/4, 1-5, 5/7. — 249: 4/5. — 250: 4/1, 2-5. — 251: 7/2, 1/2, 5/2. — 253: 3/6, 6/5. — 255: 4/2, 1/3, 4/6. — 260: 7/3. — 261: 1/6.

I 160:	Pts.	Pr.
1. Chr. Mørch, Brønderslev	2½	
2. Aage Tingleff, Herning	4½	1. 24,00
3. H. Chr. Nielsen, Næstved	4	2. 18,65
4. A. Fogh Nielsen, Kolding	3	
5. Svend Knudsen, Haastруп	1	
6. N. A. Johansen, Vorbasse	2½	
7. Jørgen Nielsen, Givskud	3½	3. 13,35

II 268:	Pts.	Pr.
1. Holger Jensen, Holtet	6	1. 22,10
2. Leo Rambäck, Rødovre	0	
3. Alf Andersen, Tarm	3	3. 3,25
4. Sv. Aa. Jensen, Varde	2	
5. B. Christensen, Ølgod	2	
6. J. V. Hommeltoft, Kbhvn. Ø.	3	3. 3,25
7. Holger Larsen, Vindingland	5	2. 16,90

II 272:	Pts.	Pr.
1. K. M. Christensen, Kbhvn. K.	4½	2. 15,15
2. Peter Brunn, København V.	0	
3. Vagner Høeg, Sparkær	3½	3. 9,40
4. Herman Nielsen, Ganløse	2½	
5. Folmer Bruun, Everdrup	2	
6. Jens Bæk, Hjørring	5½	1. 20,95
7. Sv. Aa. Larsen, Gambitten	3	

<i>II 273:</i>		Pts.	Pr.	4. Sv. Aa. Christensen, Hyllested	1
1. V. Bech Jensen, Brabrand		4½	1.-2. 17,65	5. Frode Nielsen, Aarre	4½ 1.-3. 15,15
2. F. Z., Glostrup		3½	3. 5,10	6. H. O. Raahauge, Hillerød	1½
3. H. Lauridsen, Holte		3½	3. 5,10	7. Eigil Sørensen, Fensmark	3
4. Ernst Hellesøe, Christiansfeld	0				
5. Kurt Jensen, København Ø.		4½	1.-2. 17,65		
6. Niels Kristensen, Odense		3			
7. Kaj Hansen, Lodskov		2			
<i>II 276:</i>		Pts.	Pr.	<i>IV 225:</i>	
1. J. Lindegaard, St. Heddinge		5	2. 14,70	1. Aage Christiansen, Søllested	2½
2. Sv. B. Hansen, Horsens		6	1. 19,10	2. Helge Nielsen, Baggesholm	2
3. Ove Rasmussen, Kbhvn. Ø.	0			3. Henning Olsen, Glostrup	3
4. Willy Sørensen, Randers		2½		4. Anders Dossing, Kbhvn NV	4½ 2. 14,00
5. Ejnar Larsen, Søllested		3		5. Orla V. Pedersen, Brønshøj	5 1. 16,65
6. P. Rasmussen, Hadsund		1½		6. Johan Andersen, Refshale	4 3. 11,35
7. J. E. Hansen, Vollerslev		3½	3. 8,20	7. Peter Glæsner, Horsens	0
<i>II 277:</i>		Pts.	Pr.	<i>IV 229:</i>	
1. Alfred Jensen, Slagelse		1½		1. Harry Pedersen, Dalmose	4½ 3. 12,00
2. E. Breitenstein, Pollerup		1½		2. Carl Antonsen, Vinderup	5 2. 14,00
3. T. Ellelund, København NV	6	1. 20,40		3. Eli Treffner, København NV	0
4. Carl Jørgensen, Kbhvn. V	3	3. 3,00		4. A. Døssing, København NV	3
5. E. A. Pedersen, Glostrup	1			5. Aage Ludvigsen, Ikast	1
6. J. Dalgaard, Vojens	3	3. 3,00		6. Julius Christensen, Hjørring	2
7. Robert Falborg, Kbhvn. K	5	2. 15,60		7. D. Overgaard, Hunseby	5½ 1. 16,00
<i>II 286:</i>		Pts.	Pr.	<i>IV 231:</i>	
1. K. Dorph-Petersen, Vejen		3½	3. 4,50	1. H. Michaelsen, Glostrup	3
2. N. A. Abildgaard, Kjellerup		3½	3. 4,50	2. Harry Hansen, Ferslev	2
3. K. E. Kristensen, Herning		4	2. 12,00	3. Knud Jeppesen, Guldbjerg	4 3. 10,00
4. Poul Lauridsen, Vojens		2		4. Sven Ziegler, Brønshøj	5½ 1.-2. 16,00
5. H. U. Hansen, Køge		2½		5. Richard Olsen, „Springeren“	0
6. L. Laursen, Aabenraa		0		6. Kai O. Maibom, Nykøbing S.	0
7. Ove Andresen, Tjæreby		5½	1. 21,00	7. Johs. Jensen, Horsens	5½ 1.-2. 16,00
<i>III 349:</i>		Pts.	Pr.	<i>IV 237:</i>	
1. Karl Nielsen, Haarbølle		2		1. W. Asmussen, Vinderup	3
2. Povl Christensen, Slagelse		4½	1.-3. 15,20	2. Leo Egon Hansen, Glostrup	1
3. H. Ertner, Horsens		4½	1.-3. 15,15	3. J. W. Jensen, Aalborg	5 1.-2. 14,70
				4. Georg Rasmussen, Smørum	5 1.-2. 14,70
				5. A. Christiansen, Kbhvn. S.	4½ 3. 12,60
				6. Egon Wæhrens, „Springeren“	0
				7. Karlo W. Lund, Kbhvn. N.	2½

SKAKBLADET, udgivet af Dansk Skak Union, udgår hver måned. Abonnement kan tegnes på bladets ekspedition samt på postkontorerne i Danmark, Norge og Sverige à kr. 5,00 pr. år, øvrige udland kr. 6,00 pr. år. Enkelte numre fås i ekspeditionen à kr. 0,50.

Dansk Skak Union: Formand: Overtrafikkontrolør F. K. Villumsen, Vanløse allé 83, København, Va. Tlf. Damsø 2432.

Kasserer: Kasserer A. Buusmann, Siamvej 20, København S. Tlf. Amager 2852.

Sekretær og propagandaleder: Enelærer V. Lisner, Rejnstrup pr. Fuglebjerg. Tlf. Gunderslev 52.

Korrespondanceturneringens leder: Lærer Reinholt Nielsen, Havehuset, Løvegade 51, Slagelse.

Redaktion: Ledende redaktør: Civilingeniør Villads Junker, Puggaardsgade 7^a, København V., Tlf. BYEN 5336 (efter kl. 18).

Opgaveafdelingen: P. Rasch Nielsen, Damhusboulevard 37, København Valby, og

O. G. Lauritzen, Alekistevej 213 a¹, Vanløse.

Skakbladets ekspedition: Siamvej 20, København S. Tlf. Amager 2852.

Afleveret til postvæsenet den 30. maj 1951

REALISATION!!

REJSEKAK, 14 × 14 × 3 cm med nydelige celluloidbrikker, leveres i papæske	3,00
LOMMESKAK med celluloidbrikker	1,50
10 forskellige ældre numre af Tidsskrift for Schack	3,95
Turneringsbogen West of England 1947	0,35
Turneringsbogen Nottingham 1946, 143 partier, dansk notation	3,00
Turneringsbogen London 1946, 132 partier, dansk notation	3,00
Ritson-Morry; The Czechs in Britain (landskampen mellem England og Tjcehoslovakiet) — fantasipris!!!	0,95
24 udvalgte 2 og 3 Træks Skakopgaver, nydeligt hefte	0,35

NYHEDER

König; Chess from Morphy to Botvinnik (A Century of Chess Evolution), indbundet (Denne bog vil snart være lige så berømt som Reti: Masters of the Chess Board)	21,60
Assia; Adventure in Chess, indb. (anmeldt i England som en af de mest læseværdige bøger om skak) 192 trykte sider + 1 lommeskak, mange diagrammer	12,60
Brash; Chess Openings for progressive Players, indbundet	9,00
Landholdsklassen 1951 (indeholdende de 36 partier fra Odense + 6 fra omkampen i Aarhus) 45 sider	3,00
LOMMESKAK til 3 partier med kartonbrikker kr. 2,25, med celluloidbrikker	4,50
LOMMESKAK til 6 - - - - - 3,00, - - - - -	7,50
Skakbrikker, røde og hvide, ulakerede i papæske	11,25
- - - - - lakerede i papæske	12,50
- - - - - lakerede i træske	14,75
- - - - - lakerede med filtunderlag, i træske	16,75
Brætter, sammenfoldig, med tal og bogstaver, 45 × 45 cm, med shirting	4,50
- - - som ovennævnte, men sammenfoldig 2 gange, fylder 23 × 23 cm	5,25
- - - sammenfoldig, med tal og bogstaver, 42 × 42 cm	4,25
- - - - - 48 × 48 cm	5,00
Noteringslister til 66 træk, med diagram, pr. stk. 3 øre, 1000 stk.	25,00
Noteringshefter til 50 partier à 60 træk, med diagrammer	1,00
- - - 13 korrespondancepartier	1,00
Skakkort (altid de nyeste med alle rubrikker) 200 stk. kr. 4,50, 500 stk. kr. 10,75, 1000 stk.	21,00
Korrespondancepakken (alt til en turnering)	5,50
Hængepartikonvolutter	0,04

Bjørn Nielsen: Hvordan man vinder en gevinststilling

Uddrag af anmeldelser:

Bogen fortjener lutter superlativer og er en af de gavnlige bøger, man hidtil har set. Det er en lærebog for spillere på alle stadier, men synes os tillige at måtte blive sin ejers uundværlige håndbog. For kun kr. 7,50 kan den erhverves. (*Fredensborg Avis*).

Bogen vil glæde enhver skakelsker.

(*Roskilde Tidende*).

For spillere, der ønsker at erkende sine svagheder og bortamputere disse, er det en særdeles lærerig bog, der fremtræder i Dansk Skakforlags sædvanlige smukke udstyr med mange diagrammer. Den anbefales på det bedste.

(*„Demokraten“, Aarhus*).

Bogen skildrer, hvorledes den enkelte fordel forvandler og eventuelt formerer sig, indtil man når til det spændende punkt, hvor spilleren må kaste broerne af og styrte sig ud i det afgørende angreb. Bogen kan på det bedste anbefales.

(*Nationaltidende*).

Bogen definerer og grupperer de forskellige kombinationsarter og -motiver på uovertruffen måde, og talrige øvelser og eksempler belyser stoffet, der er behandlet i forfatterens sædvanlige smukke sprog.

(*Aalborg Stiftstidende*).

Mon ikke De gjorde klogt i at studere denne bog i sommermånederne? Hvis De gør det, vil det kunne mærkes på Deres placering i den kommende vinterturnering. Prisen er kun kr. 7,50.

DANSK SKAKFORLAG

Dansk giro: 18863

Aabybro - Telf. 120

Svensk giro: 4205