

Kr Skotejshandler
Sv Gammelgaard
Torvet Lemvig
292

SKAK

Bladet

Medlemsblad for
DANSK SKAK UNION

Indhold:

Påsketurneringen	Svensk mester i Syd-amer.
Albert Nielsen †	Månedens slutspil
Dame-verdensmesterskabet	Kommentarkonkurrencen
DSU's delegeretmøde	DSU's regnskab og status
Kombinationsøvelser	Partier
Nyheder	Opgaveafdelingen
Læserne har ordet	Korrespondanceturn.



46. ÅRGANG

MARTS 1950

Abonnement à kr. 5,00 tegnes hos postvæsenet
Løssalg pr. nummer
50 øre

Ny model meget fine og stærke skakbrætter med shirting i ryggen hjemkommen!

SKAKBRÆT, sammenfoldeligt, alm. kvalitet 46×46 cm	2,65
SKAKBRÆT, sammenfoldeligt, ekstra svært 46×46 cm	3,75
SKAKBRIKKER, lakerede, fineste udførelse, i træske eller stofpose	13,50
SKAKBRIKKER, lakerede, fineste udførelse, i papæske	11,50
BØRNESKAKBRIKKER, ulakerede, i papæske	7,00
NOTERINGSLISTER til 70 træk, 100 stk. kr. 2,00. Do. i BLOKKE à 100 stk....	2,25
NOTERINGSHEFTER til 50 partier à 70 træk, stk. kr. 0,85. TURNERINGSKORT til 7 runder, 100 stk. kr. 3,00. MEDLEMSKORT til 6 måneder eller kvart., stk. kr. 0,06.	
HÆNGEPARTIKUVERTER, 100 stk. kr. 3,50. NOTERINGSBOG til 200 partier, indb. kr. 10,00. SKAKTRYKKERI, komplet, kr. 18,00. POSER af stof til brikker, kr. 2,00. ALT TIL KORRESPONDANCESKAK! Fineste KORRESPONDANCESKAKKORT, 200 stk. kr. 3,50. „K.-PAKKEN“ (200 skakkort, 1 noteringshft. og 6 rapplst.) kr. 4,50.	

NYE PRÆMIETING HJEMKOMMEN!

TÆNDSTIKÆSKEHOLDER til alm. æske, glat kr. 2,50. Med forsolvet springer eller tårn kr. 5,50. Med forgyldt springer eller tårn kr. 7,00. TÆNDSTIKÆSKEHOLDER til stor husholdningsæske, glat kr. 5,00. Med forsolvet springer eller tårn kr. 8,00. Med forgyldt springer eller tårn kr. 9,50. ASKEBÆGER i bronze kr. 8,25, kr. 14,25, kr. 17,25. BÆGER i bronze kr. 9,75, kr. 12,75, kr. 15,75. CERUTÆSKE i bronze kr. 18,75. FLASKEOPLUKKER i sølvplet kr. 9,25. GLASBAKKE i sølvplet kr. 4,50. PAPIRKNIIV i bronze kr. 8,25, kr. 9,75.

BÆGRE i sølvplet se Skakbladets majnummer. Benyt SKAKBØGER som præmier! Stort udvalg haves!

Axel Nielsen, Egebæksvej 7, Odense. Postkonto 9638.



**Dansk
Skak
Union's
embleme
i sølv**

med knap kr. 2,50 pr. stk.
+ porto
mod indbetaling på giro
20801 ell. ved indsendelse
af frimærker.

FIDE's regler

kr. 1,00 pr. stk. + porto
mod indbetaling på giro
20801 ell. ved indsendelse
af frimærker.

*Skakbladets
ekspedition*

Siamvej 20, København S.



**A-S P. O. Pedersens
Skakfabrik**

Største fabrik i Norden
St. Kongensgade 21, Kbh. K.
Pa. 5037-4437-437

PRÆMIER

Et virkelig rigtigt udvalg af fine præmier forefindes nu. Vi har ladet fremstille en række af både smukke og nyttige ting prydede med skakmotiver. Således kan vi nævne cigar- og cigarettæsker eller askebægre udført i det praktiske Cupritin, hvor metallet har fået en afgiftsfri sølvbehandling, som egner sig i særdeleshed til en gravering. Af bronzevarer fremhæves specielt vor papirkniv med et skaktårn som fæste til kr. 7,50.

Til præmier eller gaver har vi på vore hylder næsten 400 forskellige SKAKBØGER. Vil man lade skakspilleren selv bestemme, anbefales Skakhusets GAVEKORT.

Vi sender over hele landet vore specielle tryksager, brætter, præmier, gaver, brikker, lommeskak, bøger, blade og alt, hvad nævnes kan i SKAK.

Ved besøg i København bør en visit være på programmet til

SKAKHUSET

Telefon Byen 6291. Giro 86178
Studiestræde 24. København K.

SKAKBLADET

Marts 1950 . Nummer 3 . 46. årgang . Redaktion: Villads Junker

Medlemsblad for Dansk Skak Union



Parti fra Vesterbro i Aalborg.

Dasketurneringen i Aalborg

Ifølge de seneste meddelelser fra Aalborg indgår tilmeldelserne til turneringen daglig. Blandt anmeldelserne er navne fra de fjerneste egne af landet. Imellem de allerede indgæede anmeldelser findes mange gamle kendinge, som meddeler, at de deltog i turneringen i Aalborg i 1938, og at de håber, turneringen i år må bære samme hyggepræg som i 1938.

Det lokale udvalg er rørt over disse hentydninger til den tidligere turnering og arbejder nu under højtryk for at skabe de rette rammer om turneringen, således at deltagerne også denne gang må hjemføre gode minder om opholdet i Aalborg.

Ved velvilje fra hotellernes side er indkvarteringsproblemet i samarbejde med turistfor-

eningen løst på en sådan måde, at der kan skaffes hotelværelser til rimelige priser til alle, der ønsker at deltage i turneringen.

I videst muligt omfang vil det lokale udvalg sørge for, at deltagerne må føle sig hjemme i Aalborg.

*Kære læser! Kom så til Aalborg!
Vi venter Dem!*

Af hensyn til at spillelokalerne skærtorsdag aften skal benyttes til andet formål, gør vi opmærksom på, at turneringen skærtorsdag begynder kl. 8⁰⁰ i stedet for kl. 9⁰⁰.

Turneringens officielle åbning finder sted umiddelbart før.

Albert Nielsen in memoriam

19. AUGUST 1878—10. FEBRUAR 1950.

Albert Nielsen er død. Af den yngre skak-generation var der vist ikke mange, der kendte det navn; der er så mange Nielsen'er, der spiller skak, men vi efterhånden noget ældre, som tidligere var kommet ham på nærmere hold — han kom ikke i klubben i de senere år — vi,



som kendte ham både ved skakbrættet og i et festligt lag, får ved denne meddelelse et lille stik i hjertet.

Albert Niensens hovedkarakteristik var: Energi, eksplosiv energi skulle man måske sige, for han havde temperament som nogen spanier, og han vidste det selv. Af hans egen mund fik vi fortællingen om, hvorledes en vigtig forretningsordre på hans kontor blev misforstået og fejlekspederet, og at han, da han fik det at vide, mens han i forkontoret tog sit overtøj af, i sin harme huggede hatten så hårdt ned på knagerækken, at metalknagen gik gennem pulden. Bagefter kunne han bryde ud i en umådeholden, skraldende latter, for han havde selvironi og sans for komik, og hans vrede gik hurtigt over.

Albert Nielsen var også ærekær, om man så vil synes, at det er af det gode eller det onde, og er man både temperamentsfuld og ærekær, støder man let på. Der var flere, der

stødte sig på ham — og omvendt, og han havde skakambitioner. Der fortæltes således spøgfuldt om ham, at han, når der f. eks. skulle sættes hold til en match, erklærede, at det var ham revnende ligegyldigt, hvor på holdet han blev sat, blot der ikke kom til at stå nogen over ham. Han ville være nr. 1, og han var det uden tvivl herhjemme i sin bedste periode. Han havde et sjældent talent. Positions- såvel som kombinationsspillet mestrede han lige godt, men det var slutspillet med dens finesser, der var hans rette element.

Han deltog ikke siden sine unge dage i turneringer, men han kom i årelange perioder hver eneste dag i Industriforeningen, hvor han lige så snart, han var kommet inden for døren udsøgte sig et offer og begyndte at slå om sig med „Pare'er“. Så blev der opløb omkring hans parti, og det passede ham. Han spillede meget med Nimzowitsch — ikke altid uden held — og kom andre matadorer, Lasker, Tartakower, Ståhlberg, tilfældigt på besøg i Industriforeningen, blev de uden omsvøb indlagt i „Revue“, for en festforestilling var det at se — og høre — ham spille lyn. Det var dejlige dage.

Albert Nielsen, der var mangeårigt æresmedlem af Dansk Skak Union, blev et par og halvfjers år gammel. Han efterlader sig enke, men ingen børn. Han var født i Nyborg, hvor hans fader var guldsmed, Nyborre, som han sagde, på den dejlige ø, hvor man spiser boghvegrø, men han endte som kosmopolit. Hans forretninger førte med sig, at han kom hele Europa rundt, og i de store byers skaksaloner var han — selvfølgelig — en frygtløs og frygtet modstander.

Og nu er han død. Aldrig mere vil der komme nogen Albert Nielsen og spille skak i Industriforeningen. Tilbage bliver erindringer om en ener, en personlighed, en — jeg havde nær sagt naturkraft — der gav sig vældige udløsninger i vold.

Det tab kan ikke erstattes. Der var ingen som han.

E. Verner Nielsen.



Damerne

VERDENSMESTERSKAB

Vore billeder fra den store dyst i Moskva viser øverst fra venstre fru *Ingrid Larsen*, Danmark, verdensmesteren *M. Botvinnik*, *M. Kärff*, U. S. A., og *Maria Teresa Mora*, Kuba.

Det lille billede viser verdensmesteren *L. Rudenko*, U. S. S. R. Hun er født 1904 og har studeret ved det nationaløkonomiske institut i Odessa. Hun leder nu afdelingen for arbejdsorganisation ved et af Leningrads trykkerier.



Parti nr. 2464

Nimzoindisk.

Spillet i 3. runde.

Hvid: *Ingrid Larsen*, Danmark.

Sort: *Ludmilla Rudenko*, Sovjetunionen.

- | | |
|-----------|--------|
| 1. c2—c4 | Sg8—f6 |
| 2. Sb1—c3 | e7—e6 |
| 3. d2—d4 | Lf8—b4 |
| 4. Lc1—d2 | |

Med trækombstilling er åbningen gået over i Nimzowitsch' forsvar. Hvids svar forhindrer, at der opstår en dobbeltbonde på c-linien, og fører til et solidt positionsspil.

- | | |
|-----------|-------|
| 4. | 0—0 |
| 5. Sg1—f3 | b7—b6 |

- | | |
|-----------|--------|
| 6. e2—e3 | Lc8—b7 |
| 7. Lf1—d3 | d7—d6 |

Sort holder sig til et godt udviklingssystem, der er karakteristisk for den nyindiske opbygning. En anden plan kunne baseres på fremstødet 7.—d5.

- | | |
|------------|--------|
| 8. 0—0 | Sb8—d7 |
| 9. a2—a3 | Lb4×c3 |
| 10. Ld2×c3 | Sf6—e4 |
| 11. Ta1—c1 | f7—f5 |
| 12. Ld3—e2 | |

Inkonsekvent. Løberen på d3 var godt placeret, og der forelå derfor ingen grund til at tabe tid med et løbertræk. At foretrække var 12. De2 med påfølgende 13. Tf—d1.

- | | |
|-----|--------|
| 12. | Sd7—f6 |
|-----|--------|

13. b2—b4 Se4×c3

Rudenko fører kampen målbevidst. Ved at bytte den ene springer får hun lejlighed til at anbringe den anden aktivt i centrum.

14. Tc1×c3 Sf6—e4

15. Tc3—c1 c7—c5

16. Dd1—b3 Dd8—f6

17. Tf1—d1 g7—g5

Spillet i angrebsstil; g-bondens fremmarch fører til skarpe komplikationer for begge parter. I betragtning kom 17. —, Tf7, hvilket foreløbig befæster stillingen. Det viser sig, at efter 17. —, Tf7 går det ikke an at spille 18. Sd2 på grund af 18. —, c×d 19. e×d, S×d2 20. T×d2, Dg5.

18. Sf3—d2 c5×d4

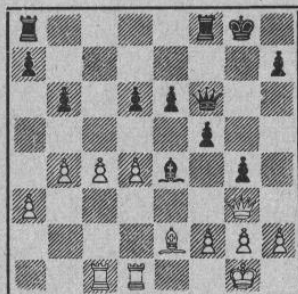
19. e3×d4 g5—g4

Forsigtigere var 19. —, S×d2 20. T×d2 og derefter 20. —, g4. Naturligvis ikke 19. —, D×d4 grundet på 20. S×e4, D×e4 21. Lf3.

20. Sd2×e4 Lb7×e4

21. Db3—g3

En uheldig manøvre, som giver sort lejlighed til at udvikle et farligt initiativ. Hvis hvid derimod havde spillet 21. d5 og i tilfælde af 21. —, e×d 22. f3, ville sort være blevet stillet overfor alvorlige problemer.



21. f5—f4!

Et bondeoffer, der åbner en linie til et frontangreb mod kongen. Den hvide dronning kommer uventet i en stilling, hvor den kun har meget begrænset bevægelsesfrihed.

22. Dg3×g4† Kg8—h8

23. Dg4—h5 Tf8—g8

24. Le2—g4

Det bedste forsvar. Dårligt var 24. f3 grundet på 24. —, Tg5 25. Dh3, Lf5 og på 26. Dh4, T×g2† med dronningevinst.

24. Tg8—g5

25. Dh5—h3 Tg5×g4

Sort taber tråden i angrebsføringen. Efter 25. —, Tag8 26. f3, Lf5 27. L×f5, e×f 28. Kh1, Dg6 med truslen Th5 ville sort have udøvet et stærkt tryk.

26. Dh3×g4 Ta8—g8

27. Dg4—h3 Le4×g2

28. Dh3×g2 Tg8×g2

29. Kg1×g2 Df6—f5

30. f2—f3 Df5—g5†

Givet som remis.

Hvids chancer synes overlegne, da der er mulighed for at etablere en fribonde på c-linien. I partiet kunne der endnu udvikle sig en interessant kamp.

(Anmærkninger af stormester V. Smyslov i turneringsbulletinen for 8. januar 1950).

Dansk Skak Unions

Delegeretmøde

afholdes i Haandværkerforeningen, Østeraagade 27, Aalborg, søndag den 9. april 1950 kl. 19³⁰.

Dagsorden:

1. Formanden aflægger beretning.
2. Kassereren fremlægger regnskabet for 1949 til godkendelse.
3. Indkomne forslag:
 - a) Forslag til ændring af ordlyden i lovens § 3. (Forslaget er gengivet nedenfor).
4. Fastsættelse af kontingent for 1951.
5. Valg af formand.
6. Valg af kasserer.
7. Valg af sekreter.
8. Valg af 2 revisorer.
9. Valg af et medlem til ordensudvalget.
10. Fastsættelse af stedet for næste års delegeretmøde.
11. Eventuelt.

Stemmesedler udleveres mod behørig legitimation i Haandværkerforeningen søndag den 9. april mellem kl. 11 og kl. 13. Ikke klubformænd må medbringe fuldmagt.

Forretningsudvalget har fremsat følgende forslag til behandling på delegeretmødet 1950:

Lovens § 3 gives følgende ordlyd:

§ 3.

Til at blive medlem af unionen står adgang åben for enhver dansk skakforening eller skakklub, når indmeldelse sker gennem den lokale hovedkreds.

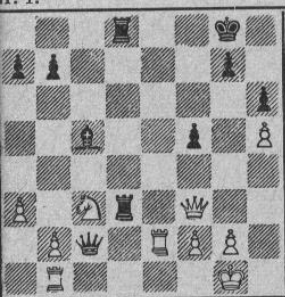
Enhver skakforening eller skakklub, der er optaget som medlem, er pligtig til stadig at have samtlige medlemmer tilmeldt unionen.

Endvidere kan mod et kontingent på kr. 10,00 årligt som personlige medlemmer optages skakspillere udenfor unionsklubberne. Indmeldelse sker direkte til unionskassereren.

KOMBINATIONSOVELSER

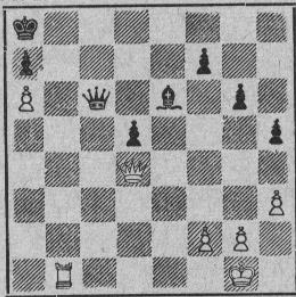
(Løsninger, se side 57).

Nr. 1.



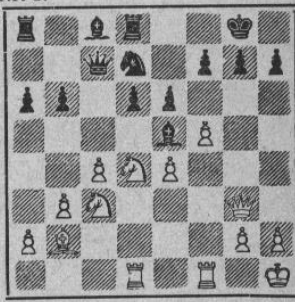
Sort trækker. - *Let.*

Nr. 2.



Hvid trækker. - *Ret let.*

Nr. 3.



Hvid trækker. - *Svære.*

NYHEDER

Holdolympiaden.

Går alt som beregnet, genoptages de tidligere FIDE-holdmatcher i år. Som tidligere omtalt har Jugoslavien indbudt til afholdelse af olympiaden, og den skal begynde 20. august i et af de skønne badesteder ved Adriaterhavet og strække sig over tre uger. Jugoslavien dækker alle omkostninger, og deltagerne skal kun betale rejsen til turneringen. Melder der sig mere end 20 hold, kommer den samme vanskelighed, som man havde ved olympiaden i Buenos Aires 1939, at alle ikke kan spille mod alle, da man ikke mener det tilrådeligt at udstrække den længere end tre uger, og man vil heller ikke gå den anden vej at spille mere end en runde pr. dag. Der er derfor i så tilfælde forslag om at dele turneringen i to dele og lade de to øverste fra hver gruppe spille en finaleturnering.

Turneringen om Hamilton-Russell-cup'en, vil øge spændingen om danmarksmesterskabet i Aalborg betydeligt, da placeringen her vil være afgørende for, hvordan holdet kommer til at se ud. Der skal udtages 4 spillere og 2 reserver.

Man må håbe, at dette interessante arrangement ikke støder på uovervindelige hindringer af politiske grunde.

Argentina.

Najdorf havde stort besvær med at besejre Bolbochan i matchen om mesterskabet, som han vandt med $5\frac{1}{2}$ — $4\frac{1}{2}$, to vundne, 1 tabt og 7 remis.

I en radiomatch mod Spanien vandt Argentina med så store cifre som 13—2.

International mesterturnering i Bukarest.

Fra 19. nov. til 18. dec. 1949 fandt der en stor international turnering sted i Bukarest. *Pachmann*, Czechoslovakiet blev nr. 1 med $14\frac{1}{2}$ p. af 19 mulige, nr. 2 *Benkö*, Ungarn, $13\frac{1}{2}$, nr. 3 *Sajtar*, Czechoslovakiet, 13, nr. 4—5 *Florian*, Ungarn, og *Troianescu*, Rumænien, 11. Den gamle kending *Opcensky*, Czechoslovakiet, blev nr. 11 med $9\frac{1}{2}$ p., og den store korrespondancekæmpe, dr. *Balogh*, Ungarn, havnede som nr. 18 med 6 p.

Jugoslavien.

Mesterskabet blev vundet af *Gligoric* med 14 p. af 19, *Pirc* blev nr. 2 med $12\frac{1}{2}$, *Trifunovic* nr. 3 med $11\frac{1}{2}$. Sammenlagt var der flere remispartier end gevinstpartier! Et udtryk for den store jævnbyrdighed. (30. okt.—26. nov. 1949).

Kolding Skakklub

har afholdt generalforsamling, hvorunder nogle interessante arrangementer omtaltes. Således var der i samarbejde med „Springeren“ spillet en match og en returmatch med Flensborg, og man havde haft en spiller, Rohde Nielsen, til venskabsstævnet i Vilmannsstrand i Finland. I år skal venskabsstævnet afholdes i Kolding, og man venter sig meget heraf. Byens skakklubber har sluttet sig sammen til en skakring, et glædeligt tegn på, at man kommer længst, når man løfter i flok.

Til formand genvalgte Fogh Nielsen.

Viborg amts enkeltmandsturnering

blev for mesterklassens vedkommende vundet af *Ejner Christensen*, Hauge, $4\frac{1}{2}$ p. af 5, nr. 2

Ernst Andersen, Skive, 4, nr. 3 Jobs. Christensen, Hauge, 3½ p. I A-klassen kom A. Christensen, Viborg, på 1. pladsen med det fine resultat af 6½ p. af 7. Turneringen, der talte 94 spillere, udkæmpedes i Viborg.

Nye medlemmer.

Vi byder følgende nye medlemmer hjertelig velkommen i unionen!

2. hovedkreds. *Herlufmagle Skakklub*. Præstø amt. 9 medlemmer. Formand: Købmand Niels T. Steffensen, Herlufmølle pr. Herlufmagle. Stillested: Herlufmagle Kro, tirsdag.

3. hovedkreds. *Farstrup Skakklub*. Odense amt. 3 medlemmer. Formand: Gårdejer Jens Peter Frandsen, Vigerslev, Farstrup.

6. hovedkreds. *Østbirk Skakklub*. Skanderborg amt. 7 medlemmer. Formand: Hotelejer O. Lassen, Østbirk. Spillested: Østbirk Hotel, torsdag.

7. hovedkreds. *Hundborg Skakklub*. Thisted amt. 25 medlemmer. Formand: Poul Gade, Hundborg pr. Sjørring. Spillested: „Gæstehjemmet“, torsdag.

8. hovedkreds. *Skensved Skakklub*. Københavns amt. 13 medlemmer. Formand: Købmand A. Winther Christensen, Ll. Skensved. Spillested: Skensved Afholdshotel, tirsdag.

Amtskredsmester for Ringkøbing amt

blev Herning Skakforening, da Lemvig ikke har kunnet give møde til omkampen.

Læserne har ordet

V. Røpke, København, gør opmærksom på en lille unøjagtighed i løsningen til opgave 1 i julekonkurrencen. På det angivne 6. —, Ka8 følger 7. Ka6 efterfulgt af 8. b7 mat. Sort må derfor spille 6. —, c4, og løsningen varer et træk længere end anført.



Hvis der er nogen, der er interesseret i international deltagelse i en sommerturnering, vil H. G. Rhodes gerne deltage, og han er villig til selv at betale rejsen. Han blev nr. 1 i „Premier Reserves Hastings 1949“ og nr. 2 i samme klasse 1950 foran Prins, Holland, og Soultanbief, Belgien, som han begge besejrede.

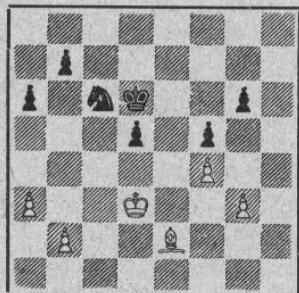
Henvendelse bedes rettet til H. G. Rhodes, 92a, Lord Street, Southport.



Et hængeparti.

Et vigtigt matchparti, jeg fornylig spillede, men som af forskellige grunde aldrig blev spillet færdigt, blev ved spilletidens udløb afbrudt i nedenstående stilling:

E. Verner Nielsen, Kampklubben.



N. N.

Jeg har bonde mere, men min modstander, som er i trækket, har løber mod springer, og kan han få åbnet stillingen, så at løberen kan komme til at virke efter sin bestemmelse, vil han — navnlig i betragtning af, at der er bønder på begge fløje — i nogen grad kunne få kompensation for sin materielle undervægt.

Det faldt mig derfor naturligt at mistænke g3—g4 for at være det hemmelige træk, og det blev til meget arbejde, ikke uden belønning, jeg fik efterhånden aflokket stillingen et par studieagtige vendinger. Her er de.

1. g3—g4

Med den foregående note in mente skulle man nu synes, at det ville være inkonsekvent af sort at slå på g4, men —

1. f5×g4!

2. Le2×g4 g6—g5

bringer mig ud over spørgsmålet med de to fløje. Nu bliver springeren stærk.

3. Kd3—e3

På 3. Lc8 havde jeg tænkt mig 3. —, g×f 4. L×b7, a5, hvorefter mulighederne Kc5 og Se5 lover fint spil.

3. g5×f4†

4. Ke3×f4 Kd6—c5

5. Kf4—e3

Stillingen efter 5. Lc8, Sd8 6. Ke3, Kc4 turde være vundet for sort. Men det bliver nok for besværligt at bevise på papiret; spillet skal spilles.

5. Sc6—e5

6. Lg4—c8

6. Le2, Sc4† 7. L×c4, K×c4! taber hurtigt.

6. Se5—c4†

7. Ke3—d3

Heller ikke 7. Ke2, Kc6! kan redde bonden.

7. Sc4×b2†

Og nu kommer to træk i betragtning: 1) Kc3 og 2) Kc2.

- 1)
 8. Kd3—c3 Sb2—a4†!
 9. Kc3—b3
 Nu ser det ud, som om hvid får en bonde tilbage, men sort har et træk, der dækker alt:
 9. Kc5—b5!!
 Finder løberen nu på at skyde på os
 10. Lc8—d7†
 går vi høfligt af vejen.
 10. Kb5—a5
 11. Ld7×a4 b7—b5

Løberen falder i baghold, og hvid er for-
 tabt.

- 2)
 8. Kd3—c2 Sb2—c4!
 9. Lc8×b7 Kc5—b6
 10. Lb7—a8 Kb6—c7!!
 Nu kommer springeren b6, og hvid taber løberen og dermed partiet.
 E. Verner Nielsen,
 København.

Svensk skakmester i Sydamerika

Af G. Ståhlberg. (Fortsat).

I turneringen i Mar del Plata 1942 lavede en ung, i internationale skakkredse ukendt, mester ved navn *Herman Pilnik* sensation ved at besejre *Najdorf* i et glansparti og nåede også efter brillant spil at dele andenpræmien i den hårde konkurrence. I samme turnering slog han også mig efter en livlig kamp og blev genstand for smigrende lovord i den internationale skakpresse, bl. a. fra *Fines* side. Jeg havde anvendt det franske forsvar, hvad Fine åbenbart anså for at være en dårlig taktik mod en renlivet angrebsspiller af Pilniks type.

I virkeligheden var det den eneste „fransos“, som det lykkedes Pilnik at vinde i vore mange dyster gennem årene 1941—48. Allerede i Mar del Plata-turneringen i 1943 havde jeg fornøjelsen at få en kraftig revanche.

Parti nr. 2465

Fransk parti.

Turneringen i Mar del Plata 1943.

Hvid: *Pilnik*.

Sort: *Ståhlberg*.

1. e2—e4 e7—e6
 2. d2—d4 d7—d5
 3. Sb1—c3 Lf8—b4
 4. Sg1—e2

Denne for et par årtier siden så anvendte fortsættelse bruges nu meget sjældent, da den anses for at bringe sort mindre besvær end 4. e5.

4. d5×e4
 5. a2—a3 Lb4×c3

Også 5. —, Le7 kan spilles.

6. Se2×c3 f7—f5

Efter det sensationelle parti Alekhine—Nimzowitsch, Bled 1931, havde dette træk længe et dårligt rygte, men rehabiliteredes af de russiske mestre.

7. Lc1—f4

Førnævnte parti fortsatte 7. f3, e×f 8. D×f, D×d 9. Dg3, Sf6? 10. D×g, De5†

11. Le2, Tg8 12. Dh6, Tg6 13. Dh4, Ld7
 14. Ig5 med gevinststilling for hvid. Russiske analyser viste imidlertid, at 8. —, Dh4† sætter spørgsmålstegn ved korrektheden af hvids bondeoffer, og at sort i stedet for 9. —, Sf6 burde spille 9. —, Se7, f. eks. 10. Sb5, De4† 11. Le2, Sbc6 12. S×c†, Kf7 med gode modchancer.

7. Sg8—f6
 8. Dd1—d2 0—0
 9. 0—0—0 Sf6—h5
 10. Lf1—c4 Sb8—c6
 11. Sc3—e2?

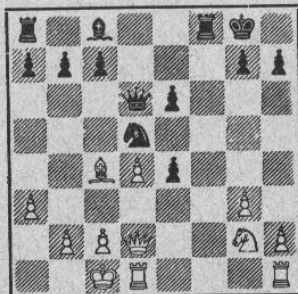
Tab af tid. Mere i stil med hvids partianlæg var 11. f3 med angrebschancer for den øfrede bonde.

11. Sc6—e7!
 12. f2—f3

Nu har trækket ikke mere den samme kraft, og sort får definitivt initiativet.

12. Sh5×f4
 13. Se2×f4 Se7—d5
 14. g2—g3 Dd8—d6
 15. f3×e4 f5×e4
 16. Sf4—g2

Sort truede 16. —, e3 fulgt af S×S.



16. b7—b5!!
 17. Lc4—b3

Pilnik, som er en typisk angrebsspiller, vil ikke vælge et trættende forsvar ved 17. L×b, Tb8 18. Lc4, Db6 19. Lb3, a5, men også efter teksttrækket bliver det sorte angreb meget stærkt.

- | | |
|------------|--------|
| 17. | Lc8—b7 |
| 18. Th1—e1 | a7—a5! |
| 19. Te1×e4 | a5—a4 |
| 20. Lb3×d5 | Dd6×d5 |
| 21. Te4—e2 | |

Eller 21. Tde1, Da2 o. s. v.

- | | |
|-----------|--------|
| 21. | Dd5—a2 |
| 22. c2—c3 | Lb7—f3 |

Pointen i den med 16. —, b5!! indledte kombination.

23. Sg2—f4

På 23. Tde1 følger 23. —, L×T 24. D×L, Ta6 25. Sf4, Tc6 26. S×e, Te8, og sort vinder.

- | | |
|-----------|--------|
| 23. | b5—b4! |
| 24. a3×b4 | |

Eller 24. c×b, T×S! 25. g×T, Dc4†.

- | | |
|--------------|---------|
| 24. | a4—a3 |
| 25. b2×a3 | Da2×a3† |
| 26. Dd2—b2 | Tf8×f4 |
| 27. g3×f4 | Lf3×e2 |
| 28. Db2×a3 | Ta8×a3 |
| 29. Kc1—b2 | Ta3×c3 |
| 30. Td1—e1 | Tc3—e3 |
| 31. Te1—c1 | Lc2—f3 |
| 32. Tc1×c7 | Lf3—d5 |
| 33. Opgivet. | |



Den fornemste skakklub i Argentina er „Club Argentino de Ajedrez“ i Buenos Aires, som bl. a. arrangerede matchen om verdensmesterskabet mellem *Capablanca* og *Alekbine* 1927. Sytten år senere afholdt den en international turnering, som jeg ikke havde noget større besvær med at vinde, da Najdorf ikke deltog. Mit bedste parti i turneringen var sejr over den kendte wienermester *Becker*, der siden 1939 har været bosat i Buenos Aires. Det er meget instruktivt og viser bl. a., hvorledes man ad kombinatorisk vej kan klarlægge og sikre en positionel fordel, som senere kan udnyttes til en overraskende matkombination.

Parti nr. 2466

Dronninggambit.

Turneringen i Buenos Aires 1944.

Hvid: *Ståhlberg.*

Sort: *Becker.*

- | | |
|-----------|--------|
| 1. d2—d4 | d7—d5 |
| 2. c2—c4 | e7—e6 |
| 3. Sb1—c3 | Sg8—f6 |
| 4. Lc1—g5 | Lf8—e7 |
| 5. e2—e3 | 0—0 |
| 6. Sg1—f3 | h7—h6 |

- | | |
|-----------|-------|
| 7. Lg5—h4 | b7—b6 |
|-----------|-------|

En af teoretikerne omdiskuteret variant, bl. a. anvendt af Tartakower i hans parti mod *Capablanca* i turneringen i London 1922.

8. Lf1—d3

Capablanca fortsatte med 8. c×d. Teksttrækket fører til mere kompliceret spil.

- | | |
|------------|--------|
| 8. | d5×c4 |
| 9. Ld3×c4 | Lc8—b7 |
| 10. 0—0 | Sb8—d7 |
| 11. Dd1—e2 | Sf6—e4 |
| 12. Lh4—g3 | |

Efter 12. L×L, D×L har sort fuldt tilfredsstillende spil. Hvid foretrækker at overlade modstanderen løberparret i håb om at kunne udnytte sine officerers mere aggressive stilling.

- | | |
|-------------|--------|
| 12. | Se4×g3 |
| 13. f2×g3!? | |

Hvid vælger med hensigt en antipositionel fortsættelse for at stille sin modstander over for et svært praktisk problem.

- | | |
|------------|--------|
| 13. | c7—c5 |
| 14. Ta1—d1 | Dd8—c7 |

Dette tilsyneladende logiske udviklingstræk tillader hvid at forstærke sit initiativ. *Becker* burde have spillet 14. —, L×S for efter 15. D×L, c×d 16. T×d, Lc5 er sort i fordel. Hvid havde derfor set sig nødsaget til med 15. g×L at opgave de stolte angrebsplaner, han nu kan realisere.

- | | |
|------------|--------|
| 15. d4—d5! | e6×d5 |
| 16. Lc4×d5 | Sd7—f6 |

16. —, L×L 17. S×L, Dd8 18. Db5! o. s. v.

- | | |
|------------|--------|
| 17. e3—e4 | Lb7×d5 |
| 18. e4×d5 | Le7—d6 |
| 19. Sf3—h4 | |

Forbereder et direkte angreb mod den sorte kongefløj.

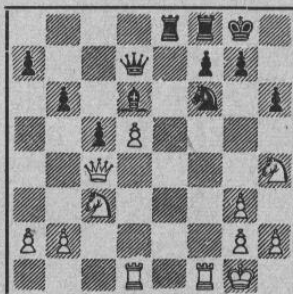
19. Ta8—e8

Det af *Becker* efter partiet angivne 19. —, Tfe8 havde givet bedre forsvarsmuligheder.

20. De2—c4

Hvid truer nu T×S efterfulgt af Sf5. Med sit følgende træk søger sort at forhindre kvalitetsofret.

- | | |
|-----|--------|
| 20. | Dc7—d7 |
|-----|--------|



21. Tf1×f6!

Et fint positionelt offer, der udbygger hvids fordel.

21. g7×f6

22. Td1—f1 Te8—e5

23. Sh4—f5!

Den første pointe (23. —, T×S 24. Dg4† o. s. v.).

23. Kg8—h7!

Det bedste forsvar.

24. Sf5×d6 Dd7×d6

25. Sc3—e4 Te5×e4!

Atter det bedste, thi efter 25. —, Dd8 26. S×f†, Kg7 27. h4! var hvids angreb trængt igennem.

26. Dc4×e4† Kh7—g7

27. De4—g4† Kg7—h7

28. Dg4—e4† Kh7—g7

29. Tf1—f5

Stillingen er afklaret, og hvids fordele er åbenbare: Han har en stærk fribonde, en bedre kongestilling og dominerer desuden den eneste åbne linie. Sort søger derfor sin redning i taktiske forviklinger og ofrer en bonde.

29. c5—c4

30. De4—g4†

Et vigtigt mellemtræk.

30. Kg7—h7

31. Dg4×c4 Tf8—e8

32. Tf5—f1 Te8—e5

33. Tf1—d1 f6—f5

34. h2—h3 Kh7—g7

35. Kg1—h2 Kg7—f8

Sort vil føre kongen til centrum for i rette tid at gå over til et tårnslutspil.

36. Dc4—c8† Kf8—e7

37. Td1—c1!

Indledningen til en lang kombination, som krævede nøjagtig beregning.

37. Dd6×d5

Den eneste mulighed for at forhindre en umiddelbar katastrofe.

38. Tc1—c7† Kc7—f6

39. Dc8—h8† Kf6—g6

Afskåret fra sin hovedstyrke flygter kongen for at redde sit liv.

40. Tc7—c8 Te5—e4

På det brutale modangreb 40. —, Te2 havde hvid følgende „forsvar“ i beredskab: 41. Tg8†, Kh5 42. Tg5†! (også 42. g4† er tilstrækkeligt), K×T 43. Dg7†, Kh5 44. g4†, Kh4 45. Df6 mat.

41. Tc8—g8† Kg6—h5

42. Dh8—f6 De5—e6

Sorts forsvarsressurcer er nu næsten udtømte, men slutningen er meget interessant.

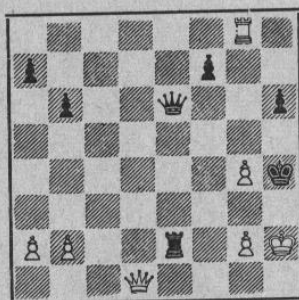
43. Df6—d8 De6—e5

44. Dd8—d7! De5—e6

45. Dd7—d1† Te4—e2

46. g3—g4† f5×g4

47. h3×g4† Kh5—h4



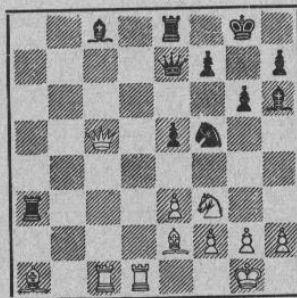
48. Dd1—e1†!! Te2×e1

49. g2—g3 mat.



Turneringen i Mar del Plata var under verdenskrigen ved siden af de russiske turneringer de mest betydende skakbegivenheder og bidrog kraftigt til at øge interessen for vort ædle spil i Sydamerika. Under Mar del Plata-turneringen i 1946 kom pludselig meddelelsen om Alekhines død, og dermed var det sidste led i triumviratet Lasker, Capablanca, Alekhine bristet.

Jeg ofrede på denne tid den behagelige, men idefattige bridge alt for stor opmærksomhed og var ikke i den bedste skakform, skønt jeg blev en klar nr. 2 blandt 19 deltagere. Mod Argentinas tidligere mester *Maderna* vandt jeg med et interessant dronningoffer. Efter sorts 25. træk Sd6—f5 var følgende stilling fremkommet.

Maderna.*Stahlberg.*

26. Dc5×c8!

Et fint positionelt dronningoffer, hvorved hvid enten får et vindende angreb eller tvinger sort til et slutspil under ugunstige omstændigheder.

26. Te8×c8

27. Tc1×c8† Lh6—f8

På 27. —, Kg7 afgør 28. L×e†.

28. La1×e5 Ta3—a2
Hvid truede såvel Tdd8 som g4.

29. Le2—c4 Ta2—a4

30. Lc4—b3 Ta4—b4

Sort havde ikke noget bedre.

31. Tc8—c7 Tb4×b3

32. Tc7×e7 Lf8×e7

De sorte officerer er nu dårligt placerede, hvilket i forening med hvids merbonde giver udslaget i kampen.

33. g2—g4 Sf5—h4

33. —, Sh6 byder næppe bedre forsvarsmuligheder.

34. Sf3—d4 Tb3—b7

35. Td1—a1 Le7—f8

Taber hurtigt, men på 35. —, f5 turde såvel 36. g×f som 36. h3 være tilstrækkeligt til gevinst.

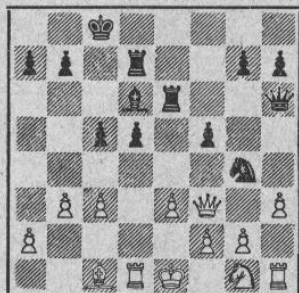
36. Le5—f6 g6—g5

37. Lf6×g5 oppgivet.



Denne gang vil jeg slutte med et partiafsnit fra en match i Rosario 1940. Rosario er som bekendt Argentinas anden stad, hvad indbyggerantallet angår og også skakligt set. Jeg virkede der som instruktør i skak et års tid ved de store idrætsklubber „Newell's Old Boys“ og „Rosario Central“ og spillede bl. a. en match mod en af byens stærkeste mestre, *Guistina*. I et af partierne fremkom efter hvids 19. træk følgende stilling.

Stahlberg.



Guistina.

19. Sg4—e5!

Indledningen til en særegen kombination, hvids egentlige pointe er sorts 23. træk.

20. Df3×f5

20. D×d strander åbenbart på 20. —, Le7.

20. Td7—f7

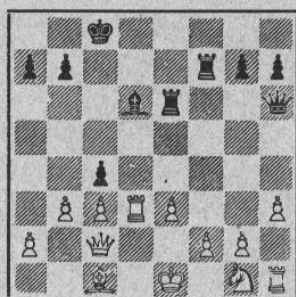
21. Df5—c2 c5—c4!

22. Td1×d5

Hvid tror at kunne afværge stormen med det følgende kvalitetsoffer, men sort har regnet længere.

22. Se5—d3†

23. Td5×d3



23. Dh6—g6!!

24. Td3—d2

På 24. b×c følger 24. —, D×g med endnu større effekt.

24. Dg6×g2

25. Dc2×h7 Te6×c3†!

26. Ke1—d1 Te3×c3!

27. Td2—c2

Hvid er uden forsvar, thi 27. Dg8† strander på 27. —, Lf8!

27. Dg2—f1†

28. Kd1—d2 Tc3—d3†

29. Oppgivet.

(Sluttet).

Løserturneringen (72 løsere).

Total januar. Peter Andersen (alle) 469, Th. Bendixen (alle ÷ 38, 40-45) 282, H. Boas (alle ÷ 38) 101(15), A. K. Buhelt (alle) 168(7), R. Christensen (alle ÷ 38) 175(11), Villy Enggren (alle) 467, H. Eriksen (alle) 85(13), Carl Hansen (44-45) 131, J. P. Jensen (alle) 242, Peter Jensen (alle ÷ 38, 40-41) 522, Johan Jørgensen (40, 41, 44, 45) 306(1), Holberg Møller (december 25-28, 30-33) 275(8), C. M. Nielsen (alle ÷ 38, 40-42) 172(3), Preben Nielsen (41) 239, V. Sloth Odgaard (37, 40, 41, 43-45) 313, Harry Olsen (alle) 116(19), P. Pedersen (37) 183(1), Henning Poulsen (alle ÷ 38, 45 + B 39) 168, V. Røpke (alle + B 39) 415(19), Vald. Schorlemmer (37, 38, 44) 506, Fr. Selander (alle) 425, G. Thomas (alle ÷ 38) 86(4), Kurt Timpe, Tyskland (alle) 37, H. Wandall (39, 40, 44) 34(1) og øvrige løsere uforandrede. Tilgang: 1 løser, Kurt Timpe. Løserpræmie tilsendt Peter Jensen og Vald. Schorlemmer.

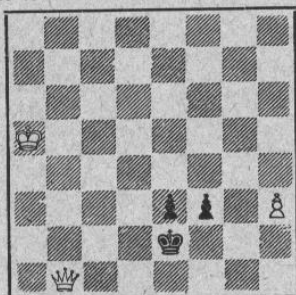
Klubfortegnelsen

der som sædvanlig er udsendt i særtryk, er tilsendt samtlige klubformænd.

Så længe oplag haves, kan interesserede få klubfortegnelsen tilsendt ved henvendelse til Skakbladets ekspedition, Siamvej 20, København S.

MÅNEDENS SLUTSPIL

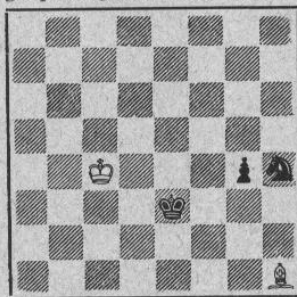
I turneringen i en af DSU's landklubber fik et slutspil fornylig følgende korrekte og elegante udførelse, som nok kan påregne almen interesse, da det på ingen måde er let. Desværre er såvel klubben som de pågældende spillere os ikke bekendte.



Kd1 (7. —, Kf1 8. Dc4 som i partiet) 8. Dd4†, Ke1 9. Dh4, Kf1 10. Dc4, opgivet, da kongen ikke kan gå til e1.

★

I „Caissa“ har vi fundet nedenstående slutspil mellem hvid: *Herrmann* og sort: *Rautenberg*. Stillingen har i høj grad praktisk interesse og vandtes på følgende måde: 1. —, Kf2 2. Kd4, Sg2 3. Ke4, Kg1 4. Kf5, Se3†; nu følger på kongetræk K×L, og sort vinder.



J. N.

Der fulgte: 1. Dc2†, Kf1 (1. —, Ke1 2. Dd3 som i partiet) 2. Dd3†, Kf2 3. Dd4, Ke2 4. Kb4!, f2 5. Dg4†, Ke1 (5. —, Kf1 6. Df3 o. s. v.) 6. Df3, e2 (6. —, f1D 7. D×e3†, Kd1 8. Dd4† med tvungen dronningeafbytning, og h-bonden vinder) 7. Dc3†,

Kommentarkonkurrencen

Parti nr. 2467

Dronninggambit (slavisk).

Spillet 1935 mellem hvid: *Erik Christensen*, Svendborg, og sort: *A. E.*

- | | |
|-----------|--------|
| 1. d2—d4 | d7—d5 |
| 2. c2—c4 | c7—c6 |
| 3. Sg1—f3 | Sg8—f6 |
| 4. Sb1—c3 | d5×c4 |
| 5. a2—a4 | Lc8—f5 |
| 6. Sf3—e5 | e7—e6 |
| 7. f2—f3 | Lf8—b4 |
| 8. e2—e4 | Lf5×e4 |
| 9. f3×e4 | Sf6×e4 |

Efter Jens Enevoldsens oversættelse af dr. Euwe's bog skal denne fortsættelse være risikabel for hvid, idet det dog menes, at sorts angreb kun rækker til remis, og der anføres til støtte herfor hans parti med Piazzini i Buenos Aires 1939, der endte med remis efter 37 træk. (Euwe bind 3, s. 32. Partiet findes også i „Skakbladet“, dec. 1939, nr. 1761, men uden kommentarer).

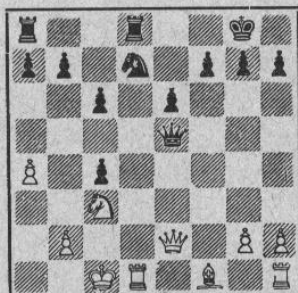
- | | |
|------------|---------|
| 10. Lc1—d2 | Dd8×d4 |
| 11. Sc3×e4 | Lb4×d2† |
| 12. Dd1×d2 | Dd4×e5 |

Med fordel for sort, mener Enevoldsen.

- | | |
|------------|--------|
| 13. Dd2—e2 | 0—0 |
| 14. Se4—c3 | Sb8—d7 |

15. 0—0—0 Tf8—d8?

Hertil er partiet identisk med ovennævnte parti, hvor sort også dækkede springeren med det forkerte tårn, hvad Enevoldsen må have overset, idet han spillede 16. D×c.



- | | |
|-------------|---------|
| 16. Td1×d7! | De5—f4† |
| 17. De2—d2 | Df4×d2† |
| 18. Td7×d2 | Td8×d2 |
| 19. Kc1×d2 | Ta8—d8† |
| 20. Kd2—c2, | |

og sort opgav kort efter partiet, da hvid jo nu har fået to officerer for de fire bønder.

Erik Christensen.

Dansk Skak Unions årsregnskab for 1949

INDTÆGTER:

1. Kontingent	Kr. 53.571,50
2. Skakbladet:	
a) Abonnenter	Kr. 1.586,87
b) Løssalg	174,95
c) Annoncer	2.497,55
	4.259,37
3. Andre indtægter:	
Indvundne renter:	
a) I sparekassen og på giro... Kr. 50,70	
Christensens skakfond ... " 240,21	
	Kr. 290,91
b) Fortjeneste v. salg af emblemer	182,25
c) Fortjeneste v. salg af skakregler	78,05
d) Fortjeneste v. salg af håndbøger	54,04
	605,25

UDGIFTER:

A) Skakbladet:	
1. Trykning	Kr. 25.036,18
2. Forsendelse	7.782,66
3. Ekspeditionen	4.428,24
4. Redaktionen	4.016,20
	Kr. 41.263,28
B) 1. Delegeretmøde m. v.	Kr. 1.912,00
2. Andre møder	353,84
3. Formandens omkostninger	1.359,25
4. Kasserens omkostninger	165,50
5. Sekretærens omkostn. + agitation... "	472,44
	4.263,03
C) 1. Enkelmandsturneringen	Kr. 2.938,36
2. Opgaveturneringen	670,00
3. Korrespondanceturneringen	215,22
4. Andre turneringer	4.723,64
	8.567,22
D) F. I. D. E.	336,91
E) Andre udgifter	541,51
F) Nordisk Skakforbund	267,94
Overført til dispositionsfond	3.000,00
Overskud	196,23
	Kr. 58.436,12

Dansk Skak Unions status 1. januar 1950

<i>Aktiver:</i>		<i>Passiver:</i>	
Kassebeholdning	Kr. 2.266,97	Nettoformue	Kr. 4.519,23
Kontingentrestancer	„ 600,00		
Beholdning af emblemer	„ 772,49		
Beholdning af håndbøger	„ 163,52		
Beholdning af skakregler	„ 715,25		
Inventarkonto (6 skrivemaskiner, 1 reol, 1 kartotek, 3 skabe)...	„ 1,00		
	Kr. 4.519,23		Kr. 4.519,23

Desuden ejer unionen Christensens skakfond, Berlème-Nix og hustrus legat og dispositionsfond samt oppebærer et årligt rentebeløb fra Johnsens skakfond. Se det særlige regnskab for disse fond.

København, den 26. januar 1950.

A. Buusmann.

Undertegnede revisorer har gennemgået regnskabet, som er befundet rigtigt. Overensstemmelse mellem bøger og bilag konstateret. Kassebeholdningens tilstedeværelse godtgjort ved henholdsvis bankbøger og kontouddrag fra postgirokontoet.

København, den 26. januar 1950.

A. Desler.

Otto Riise.

Johnsens skakfond

	<i>Indtægt</i>	<i>Udgift</i>
Modtaget af legatbestyrelsen	Kr. 1.505,81	
Udbetalt KSU		Kr. 552,90
Udbetalt provineturneringen		„ 552,91
Udbetalt danmarksmesteren		„ 400,00
	Kr. 1.505,81	Kr. 1.505,81

Christensens skakfond

Fondets formue: nom. 1.000 kr. 4 % Østifternes Kreditforening, 12. serie nom. 3.000 kr. 3½ % Østifternes Kreditforening, 16. serie samt indestående i sparekassen kr. 3.500,00.		
Overført fra forrige år	Kr. 3.500,00	
Renteindtægt 1949	„ 145,00	
Indvundne renter i sparekassen	„ 95,21	
Overført til driftsregnskabet		Kr. 240,21
Indestående i sparekassen		„ 3.500,00
	Kr. 3.740,21	Kr. 3.740,21

Berlème-Nix og hustrus legat

Legatformue: nom. 4.000 kr. 4½ % Jysk Husm., 2. afdeling nom. 2.000 kr. 4 % Jysk Landm., 5. serie nom. 6.700 kr. 3½ % Østifternes Kreditforening, 16. serie samt indestående i sparekassen kr. 11,79.		
Overført fra forrige år	Kr. 40,00	
Renteindtægt 1949	„ 454,50	
Renter pr. 11. december 1949	„ 40,00	
Udbetalt til gaver		Kr. 494,50
Saldo		„ 40,00
	Kr. 534,50	Kr. 534,50

Dispositionsfond

Overført fra forrige år	Kr. 12.785,15	
Indvundne renter i sparekassen	„ 127,93	
Overført fra driftsregnskabet	„ 3.000,00	
Indestående i sparekassen		Kr. 15.913,08
	Kr. 15.913,08	Kr. 15.913,08

Regnskaberne er revideret og godkendt. Ovennævnte obligationer forefindes i Sparekassen for København og Omegn. Tilstedeværelsen af de anførte sparekassebeholdninger er konstateret.

København, den 26. januar 1950.

A. Desler.

Otto Riise.

PARTIER

Mellem MOSKVA og BUDAPEST er der ud- kæmpet en imponerende bykamp. Der deltog 8 spillere på hvert hold, og hver spiller skulle spille to partier mod alle modspillerne. 1. af- deling fandt sted i Budapest i marts 1949, og her vandt moskovitterne med 38—26, men da disse kom på hjemmebane i april, tog de en frygtelig hævn og vandt 48½—15½, så det samlede resultat blev 86½—41½. Topscorer i 1. afd. blev *Kotov* med 6½, *Bronstein* fik 5½, medens *Smyslov* måtte nøjes med 4½ p., det samme resultat, som Ungarns førstemand, *Benkö*, fik. At *Smyslov* dog stadig hører til de bedste i verden, viser hans resultat i 2. afd., hvor han i knusende stil vandt alle sine par- tier, hvorved han med *Kotov* kom forrest med 12½, *Simagin* fik 12, *Bronstein* 11½, *Aver- bach* 10, *Flohr* (!) og *Lilienthal* 9½ og *Ra- gosin* 9. Det er jo også et imponerende hold, og hvad ville der ske, hvis de kørte alle ka- nonerne i stilling! — Det bedste resultat for Budapest fik *Benkö* med 7½, derefter kom *Barca* og *Szabo* 6, *Tipary* 5½, *Florian* og *Szily* 4½, *Vajda* (*Püster*) 4 og *Gereben* 3½ p.

Vi bringer et af partierne med noter fra „British Chess Magazine”.

Parti nr. 2468

Spansk (det lukkede forsvar).

Spillet i Budapest, marts 1949.

Hvid: *Simagin*.

Sort: *Szily*.

- | | |
|------------|--------|
| 1. e2—e4 | e7—e5 |
| 2. Sg1—f3 | Sb8—c6 |
| 3. Lf1—b5 | a7—a6 |
| 4. Lb5—a4 | Sg8—f6 |
| 5. 0—0 | Lf8—e7 |
| 6. Tf1—e1 | b7—b5 |
| 7. La4—b3 | 0—0 |
| 8. c2—c5 | d7—d6 |
| 9. h2—h3 | Sc6—a5 |
| 10. Lb3—c2 | Lc8—b7 |

Metoden med at udvikle løberen til b7 er for nylig blevet meget analyseret i Rusland, fortrinnsvis af *Smyslov*, *Panov*, *Lilienthal* og *Flohr*, men den er dårligere end det sædvanlige 10. —, c5, da løberen har bedre virkefelt på sin oprindelige diagonal, medens den på b7 ofte står i vejen for springerens sikre retræte.

11. d2—d4

Pachmann anbefaler her d3 som det bedste, men så kan sort bruge en anden af *Tschigorin*s recepter og spille 11. —, Sd7 12. Sbd2, Lf6 13. Sf1, d5 med lige spil.

11. d6—d5

Dette voldsomme modstød i centrum bliver gendrevet i dette parti. *Flohr* spillede mod *Lö-*

venfisch i det 15. sovjetmesterskab (efter nogle trækomstillinger) 11. —, e×d 12. c×d, d5 13. e5, Se4 14. Sc3, f5 15. e×f, L×f 16. S×S, d×S 17. L×e, L×L 18. T×L, c5 19. d5, Sc4 20. Tb1, Dd7 21. b3, Df5 22. Dc2, Sd6 23. Te2, D×d 24. La3 med fordel til hvid, men sort spiller i stedet for 22. —, Sd6 stærkere 22. —, Sb6, og sort står godt, da 23. d6 følges af 23. —, Tae8, og 23. Te2, D×D 24. T×D, S×d 25. T×c? strander på 25. —, Sc3!

Mod 11. —, e×d havde *Simagin* i sinde at spille 12. S×d, hvorpå sort bedst spiller 12. —, Sd7 13. Sf5, Lf6.

12. Sf3×e5

Eller 12. e×d, e×d efterfulgt af S×d eller 12. d×e, S×e 13. Sd2, f5 14. Sd4, Dd7, og sort står bedre end i partiet.

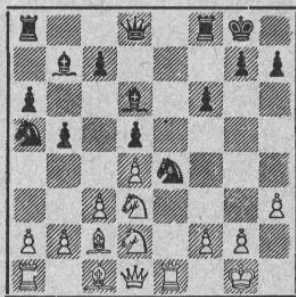
12 Sf6×e4

Ikke 12. —, d×e 13. Sd2 med gevinst af e-bonden.

13. Sb1—d2 f7—f6

I betragtning af, hvad der snart sker, bør 13. —, S×S foretrakkes, skønt hvid dog stadig vil have fordel.

14. Se5—d3 Le7—d6



Så langt i overensstemmelse med en forbe- redt analyse, som dømmer stillingen som lige, men nu kommer hvid med en nydelig overras- kelse. *Szily* fordømte efter partiet sit 13. træk og anbefalede f5 efterfulgt af Sa5—c4—d6, men så kan hvid spille sin dronningspringer til e5 og derefter spille f3 med fordel.

15. Sd3—c5!

Torden (passende nok) i venstre side!

15. Ld6×c5

Giver hvid fordel en løberparret, som hvid gør beundringsværdig brug af. 15. —, S×Sc5 16. d×S, Le7 17. Sf3, truede med Sd4, er heller ikke tiltalende for sort.

16. d4×c5 Tf8—e8

Eller 16. —, f5 17. Sf3 og nu truer igen Sd4 — en drastisk illustration på manglerne ved sorts 10. træk.

17. Sd2×e4

Hvid åbner nu systematisk stillingen så hurtigt som muligt for således at udnytte sin tekniske fordel til fuldkommenhed.

17. d5×e4

18. Dd1×d8 Ta8×d8

På 18. —, Te×D er 19. Lf4 stærkere end at tage bonden.

19. a2—a4!

Hvid fortsætter i henhold til ovenstående og truer nu med at vinde en bonde ved a×b.

19. Td8—a8

Et kedeligt tilbageslag, men han er nødt til at forsvare a-linien. 19. —, Sc6 taber e-bonden, og på 19. —, Sc4 følger 20. a×b, a×b 21. Ta7, Tb8 22. Lf4, Se5 (eller 22. —, Te7 23. b3, Se5 24. L×e, Sd3 25. L×h†, K×L 26. T×T, S×L 27. T×c, Ld5 28. T×gt, Kh8 29. b4) 23. L×e, Sd3 24. T×L, S×T 25. T×T, T×T 26. L×c, Te8 27. f3, T×L 28. f×T, Sd3 29. c6.

20. Lc1—f4 Te8—e7

21. a4×b5 a6×b5

22. h3—h4

Eliminerer sorts modchance, som ligger i at støde kongefløjbønderne ved 22. —, g5 23. Lg3, f5 fulgt af f4.

22. Kg8—f7

23. b2—b3 f6—f5

24. f2—f3

Meget godt spillet, idet han underminerer e-bonden, nu da sort er ved at befri sin stilling ved Sc6.

24. b5—b4

Et fortvivlet modstød, som taber et par bønder, men han kan ikke afvente, at hvid spiller Te2 og Tae1, og på 24. —, e×f følger 25. T×T†, K×T 26. g×f, Sc6 27. T×T, L×T 28. L×c, g6 29. Ld3.

25. f3×e4

Bedre end 25. c×b, Sc6 26. T×T, L×T 27. b5, Sd4, da sort har fået sine officerer i spil igen.

25. b4×c3

Eller 25. —, f×e 26. c×b, Sc6 27. T×T, L×T 28. T×e med to bønder mere.

26. e4×f5 Te7×e1†

27. Ta1×e1 Lb7—d5

På 27. —, Te8 følger 28. Te3.

28. Te1—a1 Ta8—a7

29. Lf4—e5

Mere præcist end 29. b4, Sc6 30. T×T, S×T 31. L×c, Sb5.

29. Sa5—c6

30. Ta1×a7 Sc6×a7

31. Le5×c3

Med to bønder mere og løberparret er hvids gevinst kun et tidsspørgsmål, og sort kunne i sandhed opgive i hvert træk fra nu af. (Resten gengives i forkortet notation. *Red.*)

31. —, Sb5 32. Le5, c6 33. Lb2, Sc7 34. b4, Lc4 35. Lc3, Sd5 36. Ld2, Kf6 37. Kf2, Ke5 38. La4, Se7 39. g4, h5 40. Kg3, h×g

41. K×g, S×f 42. Lc3†, Ke6 43. L×c, g6 44. Kg5, Se7 45. Le8, Ld3 46. b5, Sd5 47. b6, opgivet.

Et virkningsfuldt parti af en af Ruslands førende teoretikere.

Parti nr. 2469

Spansk (det åbne forsvar)

Spillet i det 17. sovjetmesterskab 1949 i Moskva.

Hvid: P. Keres.

Sort: Lövenfish.

1. e2—e4 e7—e5

2. Sg1—f3 Sb8—c6

3. Lf1—b5 a7—a6

4. Lb5—a4 Sg8—f6

5. 0—0 Sf6×e4

6. d2—d4 b7—b5

7. La4—b3 d7—d5

8. d4×e5 Lc8—e6

9. c2—c3 Lf8—e7

Grundstillingen i det åbne forsvar er nu opstået, og denne er gentagne gange behandlet i „Skakbladet“. De fleste erindrer vist nok endnu partiet Keres—Dyckhoff (1942, s. 171). Vi vil derfor kun gøre opmærksom på de bedste træk i stillingen, nemlig 10. Le3, 10. Sbd2 og 10. Te1.

10. a2—a4

Truer med at vinde en bonde ved 11. a×b, a×b 12. T×T, D×T 13. L×d, og sort er derfor nødt til at foretage noget, f. eks. 10. —, Sa5 11. a×b, a×b 12. Lc2, 0—0 13. Sd4 med stærkt spil eller 10. —, Tb8 11. a×b, a×b 12. Sd4, S×e 13. f3, Sc5 14. Lc2, Ld7 15. b4, Sb7 16. De2 med godt spil (Alekhine—Rohack, München 1941). Tilbage bliver nok kun at støde bonden til b4, og dette træk ansås i lang tid som gendrivelsen af a4, indtil der også her fandtes nye veje.

10. b5—b4

11. Sf3—d4!

Tidligere spillede man 11. Te1, Sc5 12. Lc2, Lg4! med godt spil for sort (Perlis—Lasker, St. Petersburg, 1909), men så fandt den opfindsomme Alekhine i matchen mod Euwe 1935 dette skarpe træk.

11. Sc6×e5

Der er ingen vej udenom, da 11. —, S×S giver hvid fordel: 12. c×S, c5 (der truede jo springervejvind ved f3, Sg5, h4) 13. f3, c4 14. Lc2, Sg5 15. L×S (nu giver h4 intet særligt), L×L 16. f4.

12. f2—f4

Stoltz foreslår her 12. f3, Sc5 13. Lc2, men herpå kan sort spille 13. —, b×c, og hvid har ikke tilstrækkeligt angreb for den ofrede bonde.

12. Le6—g4

Måske det bedste. I partiet Alekhine—Euwe skete 12. —, Sc4 13. f5, Lc8 14. De1, Lb7 15. c×b, c5 med sort fordel, men efter en ana-

lyse af russeren Rjumin fortsætter hvid bedre således: 13. De2!, Sa5 (der truede LXS) 14. Lc2 (med den godt skjulte trusel LXS, dXL, SXL, fXS, Dh5† med gevinst af randspringeren), 0-0 15. Sd2, Sf6 16. SXL, fXS 17. Sf3 med interessant spil.

13. Dd1-c2 c7-c5
Naturligvis ikke 13. —, Sg6 14. cXb, LXB? 15. Dc6†.

14. f4Xc5 c5Xd4
15. c3Xd4 Ta8-c8
16. Dc2-d3 0-0

Stilingen har nu antaget sin karakter, og man kan imodese en interessant kamp. Sort har måske lidt bedre udvikling, men hans bønder på dronningfløjen er noget svagere, og den hvide bondekonstellation i centrum og den åbne f-linie indsnævrer sort. Imidlertid kan hvid ikke gå på bonderov med 17. DXa, Lg5! 18. LXL, DXL 19. Dd3, Tc1 20. LXd, TXT† 21. DXT, De3† 22. Kh1, Sf2† 23. Kh1, Le2! og vinder.

17. Sb1-d2 Se4-g5
I betragtning kom 17. —, SXS 18. LXS, a5.

18. Tf1-f2!
Han ser feltet f5 for sin springer! (Sd2-f1-e3-f5).

18. Tc8-c6
19. Sd2-f1 Lg4-h5

Sort kan ikke finde en fast plan, men bedre syntes Le6.

20. Sf1-g3 Lh5-g6
21. Sg3-f5 Kg8-h8
22. Lc1-e3 Sg5-e6
23. Dd3-d2

Forøger springerens farlighed, idet dronningens tète-a-tète med løberen altid kan få konsekvenser!

23. Le7-g5

Den trangtstående skal altid søge afbytning, lært vi engang, men der følger altid en del kedelige bivirkninger med (her svaghed på de sorte felter). Den anden afbytningsmulighed 23. —, LXS 24. TXL vil som svagheder efterlade d5, f7 og b4. Måske burde baghånden derfor forsøge henholdende spil.

24. Sf5-d6
Vel nok stærkere end bondegevinsten ved 24. LXL, SXL 25. DXb.

24. Lg5Xe3
25. Dd2Xe3 Se6-c7

Med tårnet spærret ude og springeren i en yderst kedelig situation kan sort ikke vente sig meget af fremtiden, og han burde sikkert hellere bide i det sure æble og forsøge kvalitetsofferet TXS.

26. a4-a5!

Besegler tårnets skæbne, der ingen flugtelter har mere. Yderligere demonstrerer det tydeligt den svage sorte bondekonstellation på dronningfløjen.

26. Dd8-e7

Truede med befrielsestrækket f6.

27. De3-d2 Tf8-b8
28. Lb3-a4

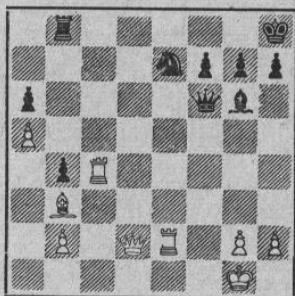
Samme svar ville være fulgt på 27. —, f6. 28. Tc6-c4

Eller 28. —, Sb5 29. LXS, aXL 30. DXb, Da7 (der truede SXT†!) 31. Taf1 og vinder.

29. Sd6Xc4 d5Xc4
30. Ta1-c1 De7-e6
31. d4-d5!

Resten er nedhugning for fode, som Keres føler sig hjemme i.

31. Sc7Xd5
32. Tc1Xc4 Sd5-e7
33. La4-b3 De6Xe5
34. Tf2-e2 De5-f6



35. Dd2Xb4!! opgivet.

Der er overbelastning i 8. række: 35. —, TDXD 36. Tc8†, Sg8 37. TXXSt, KXS 38. Te8† mat.

Parti nr. 2470

Nimzoindisk.

Spillet i turneringen i Venezia 1949.

Hvid: *Gligoric*, Jugoslavien.

Sort: *Rossolimo*, Frankrig.

1. d2-d4 Sg8-f6
2. c2-c4 e7-e6
3. Sb1-c3 Lf8-b4
4. e2-e3

Rubinsteinvarianten, som er på mode for tiden. Den yder også gode muligheder overfor Nimzoindisk, da den giver forhånden større valgfrihed end mange andre varianter.

4. c7-c5

Meget skarpt. Andre muligheder var 4. —, LXS†, og hvid har Sämischvarianten med et tempo mere, eller 4. —, 0-0 eller endelig 4. —, d5!, der forhindrer hvids normale opbygning (Sge2 efterfulgt af a3) på grund af truslen mod c4, så han må spille 5. Ld3.

5. Lf1-d3

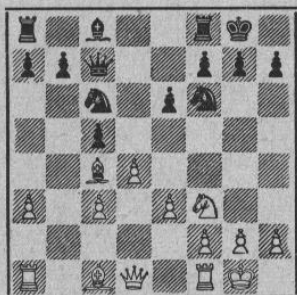
I betragtning kom 5. Sge2, cXd 6. eXd,

d5 7. c5, der giver kompliceret spil med bondemajoritet for hvid på dronningfløjen contra sort majoritet i centrum.

- | | |
|-----------|--------|
| 5. | d7—d5 |
| 6. Sg1—f3 | Sb8—c6 |
| 7. 0—0 | 0—0 |
| 8. a2—a3 | Lb4×c3 |
| 9. b2×c3 | d5×c4 |

For at komme til modspil i centrum og c-linien.

- | | |
|------------|--------|
| 10. Ld3×c4 | Dd8—c7 |
|------------|--------|



11. a3—a4!

Kun herigennem kan hvid forvente at beholde fordelene ved løberparret og udviklingsforspringet. På 11. De2 ville nemlig følge 11.—, e5!, og sort opnår udviklet spil. Nu derimod kan han ikke spille 11.—, e5 for 12. La3, Td8 13. Sg5.

- | | |
|------------|--------|
| 11. | b7—b6 |
| 12. Lc1—a3 | Lc8—b7 |

Eller 12.—, Sa5 13. La2, La6 14. Te1, Lc4.

13. Dd1—c2

13. d×c ville være en komplet misforståelse: 13.—, b×c 14. L×c, Td8 efterfulgt af Sa5.

- | | |
|-----|--------|
| 13. | Sc6—a5 |
|-----|--------|

14. Lc4—a2?

Bedre var 14. Ld3, da han nu får vanskeligheder med Ba4 og derved mister megen kostbar tid.

- | | |
|-----|--------|
| 14. | Dc7—c6 |
|-----|--------|

- | | |
|------------|--------|
| 15. La2—b1 | Tf8—e8 |
|------------|--------|

Ba4 var indirekte garderet: 15.—, D×a? 16. L×c1, D×T 17. L×h† etc.

16. Lb1—c2

Det er nu klart, at hvids 14. træk var forfæjlet; sort truede 17. D×a, L×c 18. Dc6, Lb4, Sc4, og sorts a-bønde bliver farlig.

- | | |
|-----|--------|
| 16. | Ta8—c8 |
|-----|--------|

- | | |
|------------|--------|
| 17. Ta1—c1 | c5—c4? |
|------------|--------|

- | | |
|------------|--------|
| 18. Tc1—e1 | Sf6—h5 |
|------------|--------|

For at møde e4 med Sf4 og Sd3. Vil sort hindre dette fremstød ved 18.—, Se4 kan hvid enten vælge det simple 19. Lb4 eller det kombinatoriske 19. Se5 (19.—, S×c? 20. L×h† og vinder). Bedre var imidlertid 18.—, e5!

- | | |
|------------|-------|
| 19. Te1—d1 | g7—g6 |
|------------|-------|

Noget bedre var 19.—, f5 20. e4, Sf4 (ikke 20.—, f×e 21. Se5!) 21. De3, Sd3. 20. e3—e4! Sh5—f4 21. De2—e3 Sf4—d3 22. Sf3—d2! f7—f5

Den aktuelle trusel var f3 efterfulgt af e5 med iøjnefaldende svage sorte felter, navnlig på f6. Imidlertid får hvid nu et overvældende centrum. Sort må have lavet en fejl, da hvid jo ikke har spillet stærkest, og man standser da ved 17.—, c4, der burde være erstattet med 17.—, e5!

- | | |
|-----------|-------|
| 23. f2—f3 | f5—f4 |
|-----------|-------|

- | | |
|------------|-------|
| 24. De3—e2 | e6—e5 |
|------------|-------|

Skaffer hvid en stærk fribonde, der afgør partiet. I betragtning kom 24.—, La6, men efter 25. e5 står hvid overlegent.

- | | |
|-----------|--------|
| 25. d4—d5 | Dc6—d7 |
|-----------|--------|

- | | |
|------------|-------|
| 26. Lc2×d3 | c4×d3 |
|------------|-------|

- | | |
|------------|--------|
| 27. De2×d3 | Dd7×a4 |
|------------|--------|

- | | |
|------------|--|
| 28. Lc3—b4 | |
|------------|--|

Truende med Ta1.

- | | |
|-----|--------|
| 28. | Sa5—b3 |
|-----|--------|

- | | |
|------------|--------|
| 29. Sd2×b3 | Da4×b3 |
|------------|--------|

- | | |
|-----------|--------|
| 30. d5—d6 | Tc8—d8 |
|-----------|--------|

- | | |
|------------|--------|
| 31. Td1—b1 | Db3—f7 |
|------------|--------|

Stillingen kan ikke holdes, selv om der er uligefarvede løbere, da sort ikke kan hindre hvid i at trænge ind på dronningfløjen. Fri-bonden er den dybere årsag, da den lammer sorts handlekraft.

- | | |
|------------|--------|
| 32. c3—c4! | Td8—d7 |
|------------|--------|

- | | |
|-----------|-------|
| 33. c4—c5 | a7—a5 |
|-----------|-------|

- | | |
|------------|-------|
| 34. Lb4—a3 | b6×c5 |
|------------|-------|

- | | |
|------------|--------|
| 35. La3×c5 | Te8—c8 |
|------------|--------|

- | | |
|------------|-------|
| 36. Tf1—c1 | a5—a4 |
|------------|-------|

- | | |
|------------|--------|
| 37. Dd3—b5 | Tc8—a8 |
|------------|--------|

På 37.—, Lc6 kommer 38. Da6.

- | | |
|------------|--------|
| 38. Lc5—a3 | Df7—e6 |
|------------|--------|

- | | |
|------------|--------|
| 39. Tc1—c7 | Td7×c7 |
|------------|--------|

- | | |
|-----------|--------|
| 40. d6×c7 | Lb7—c8 |
|-----------|--------|

Eller 40.—, Lc6 41. Dc5!

- | | |
|------------|----------|
| 41. Db5—d5 | opgivet. |
|------------|----------|

Løsninger til kombinationsøvelser

Nr. 1.
Pilnik—Hanauer, New York 1947. 1.—, D×T†! 2. S×D, T×D 3. g×T, Td1†.

Nr. 2.
Pillsbury—Wolf, Simultanblindparti, Wien 1902. 1. De5, Dc8 2. Dd6!†, opgivet. Der truer 3. Tb8†, D×T 4. Dc6† og mat, så 2.—, Ld7 er tvunget, herpå følger imidlertid 3. Tb8†, D×T 4. D×d† og mat i to træk.

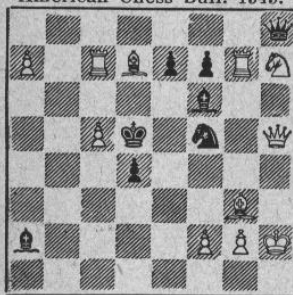
Nr. 3.
Alekhine—Sämisch, frit parti, Berlin 1921. 1. f×e!†, L×D 2. e×f†, Kh8 3. Sd5! (lankt stærkere end 3. Se6, Da7 4. S×T, Sf8 o. s. v.), Db7 4. Se6, opgivet.

Opgaveafdelingen

under ledelse af P. Rasch Nielsen og O. G. Lauritzen.

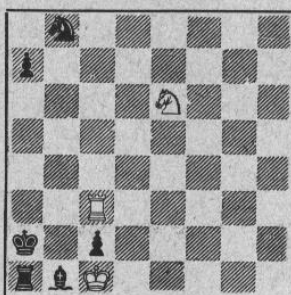
Originalopgaver (undtagen nr. 6255)

6255. Lars Larsen.
American Chess Bull. 1949.

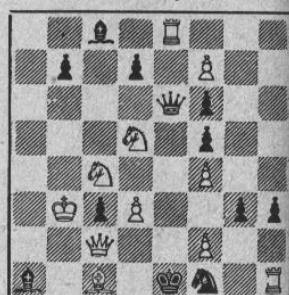


Mat i 3 træk.

6256. K. A. K. Larsen, Hillerød. 6257. V. Pachman, Tjekoslovakiet.

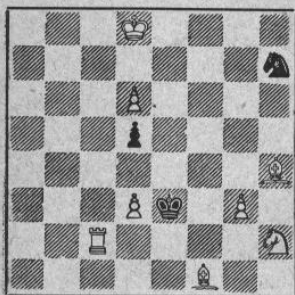


Mat i 3 træk.



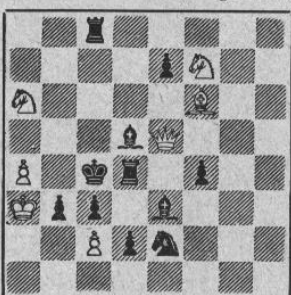
Mat i 3 træk.

6258. Filip Petersen, Kbhvn.



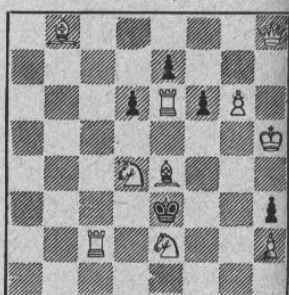
Mat i 3 træk.

6259. A. Ellermann, Argentina.



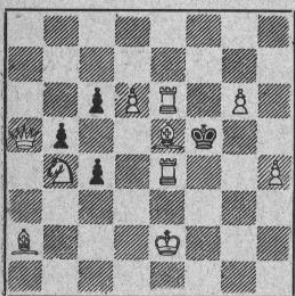
Mat i 2 træk.

6260. Erik Poulsen, Brønderslev.



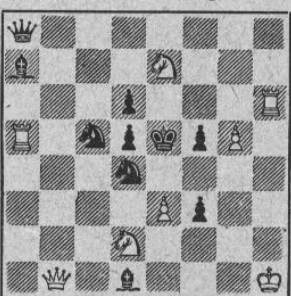
Mat i 2 træk.

6261. Erik Poulsen, Brønderslev.



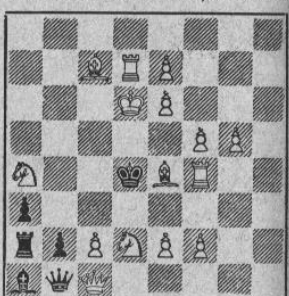
Mat i 2 træk.

6262. Juan Zaldo, Spanien.



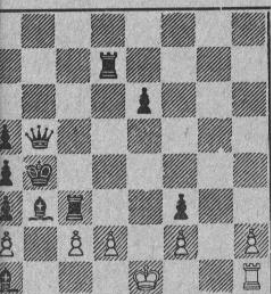
Mat i 2 træk.

6263. K. A. K. Larsen, Hillerød.



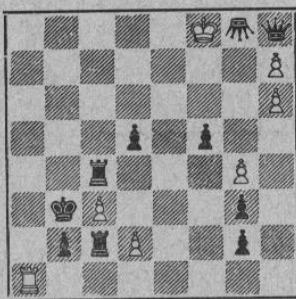
Selvmat i 3 træk.

6264. G. Thomas, Kbhvn.



Hjælpepat i 3 træk.

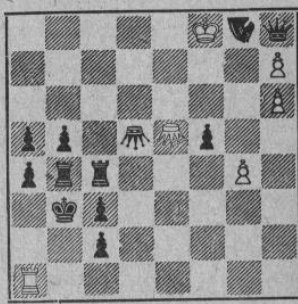
6265. J. Bajtaj, Ungarn.



♞ = Græshoppe.

Hjælpepat i 2 træk (m. satsspil).

6266. J. Bajtaj, Ungarn.



♞ ♞ = Græsh. ♝ = Natrytter.

Hjælpepat i 2 træk (m. satsspil).

Opgaverne. Nr. 6255 er et smukt eksempel på et tema, som Lars Larsen har dyrket mere end nogen anden forfatter. Nr. 6256 undgår formentlig at være anticiperet på grund af et særligt moment, som opgaven indeholder. — Vi gratulerer forfatteren af nr. 6258 til debut'en som tretrækskomponist. — Ideen i nr. 6259 ligger i alle forførelserne. — De to letvægtene nr. 6260 og 6261 supplerer hinanden.

— Nr. 6264 tilsigter fremstilling af et kendt spærringstema ved at sammenholde forførelse med løsning. — Vedrørende løsningen af nr. 6265 og 6266 kan henvises til forklaringen om græshopper og natryttere i decemberheftet 1949.

Korrektion. I nr. 6225 af Lars Larsen tilføjes en sort Ba3.

Løsninger til opgaverne i januarnummeret

Nr. 6237 af J. R. Neukomm: Tilsigtet løsnings 1. Ke1 2. Kf1 3. Kg1 4. Kh2 5. Kh3 6. Kh4 7. Kh5 8. Kh6 9. Kg7, Kf5 10. Dh1. Følgende biløsning i 10 træk synes bedre end forfatterens løsnings: 1. Ke1 2. Kf1 3. Kg1 4. Kh2 5. Kh3 6. Kh4 7. Dd1, Tc3 8. De1†, Kd3 9. Se7. 8. —, Kf5 9. g4†. 8. —, Te3 9. De3†. 7. —, Td2 8. Dd2, b1 9. De3†.

Nr. 6238 af Bo Lindgren: 1. Sb7, Kc6 2. d8(D), Kb7 3. Dd7†, Ka8, b8 4. c6. 3. —, Ka6 4. a4. 2. —, Kb5 3. Db6†, Kc4 4. Sa5. 1. —, Kc4 2. d8(D), Kb3 3. Db6†, Ka4 4. Kc3. 1. —, Ke6 2. d8(D), Kf7 3. Df6†, Kg8 4. De7. 3. —, Ke8 4. d5. 2. —, Kf5 3. Df6† 4. Sa5. 1. —, Ke4 2. d8(D), Kf3 3. Df6†, Kg2 4. Df2†. Vanskelig og indholdsrig. Kongen besøger alle fire hjørner (V.R.). Igen en pragtpræstation af forfatteren (O.G.L.).

Nr. 6239 af Edv. af Hällström: 1. Ld8 truer 2. Le7†. 1. —, Td8 2. De6 eller Db4 (dual). 1. —, Td7 2. Db4. 1. —, Td5 2. Dd5. 1. —, Ta4† 2. De4. 1. —, Te4 2. De4. Forhåbentlig kan denne smukke opgave korrigeres (V.R.).

Nr. 6240 af dr. E. Palkoska: 1. Th4, Tb4 2. Tc4. 1. —, Td4 2. Sd4. 1. —, Tf4 2. Tff4. 1. —, Th4 2. g4.

Nr. 6241 af H. Petersen: 1. De5 truer 2. Dc3†. 1. De5, Te5 2. Td4†. 1. —, Ted6

2. Sd6†. 1. —, Sd5 2. Tc8†. 1. —, Ld4 2. Td4. 1. —, Le3 2. Se3†. 1. —, Sb3 2. d3†.

Nr. 6242 af J. Bajtaj og T. Kardos: 1. Gc2, g6 2. Gh7, g7 3. Gf7, g8(G)mat. Skinspil: 1. —, Kh2 2. g1(G), Ga2 3. Gf7, g8(G)mat.

Nr. 6243 af D. P. Bonner: 1. Tf8 truer 2. Tf5†, Kc4 3. Td5 mat og nu antifjernblokade 1. —, Lh1 2. Kh6. 1. —, Lg2 2. Se3. 1. —, Ld5 2. Lf2. 1. —, Lc6, Bd6 2. Dd8. 1. —, Lb7 2. Dc7†. 1. —, La8 2. Tf7. 1. —, L~ 2. Tf4. 1. —, Ta8 2. Dc7†. En mærkelig lav placering af denne opgave (VR.). Denne opgave fremstiller antifjernblokade med forskellige varianter, når løber f3 går til alle felterne på diagonalen. En original ide og fremragende komponeret, derfor besynderligt, at opgaven ikke i turneringen blev placeret i toppen (O.G.L.).

Nr. 6244 af C. S. Kipping: 1. c5 truer 2. Ta3. 1. —, Th6 2. Dh4. 1. —, Tf6 2. Df4. 1. —, Td6 2. Dd2. 1. —, Tc6 2. Df4. 1. —, Dd8 2. Ld8. Ligesom ved nr. 6239 er der skakfare for 2 brikker.

Nr. 6245 af L. Zagorujko: 1. Le8 truer 2. Kc6†. 1. —, Sd7 2. Ke6†. 1. —, d4 2. Tc2†. 1. —, Te1 2. Te2†. 1. —, Dd1 2. Td2†.

Løserlisten findes side 50.

Dansk Skak Unions korrespondanceturneringer

Turneringsleder: Lærer *Reinhold Nielsen*, Klokkestobergade 20, Slagelse. Giro 83508.

Møde i Aalborg.

Alle korrespondancespillere indbydes til møde i Aalborg langfredag den 7. april kl. 20 i Haandværkerforeningen Østeraagade 27, hvor påsketurneringen bliver afholdt.

Der vil her blive mulighed for en indgående drøftelse af alle korrespondancespillets problemer, og det er mit håb, at deltagerne vil bidrage deres til, at mødet kan blive en frisk impuls for arbejdet fremefter.

Det hænder jævnligt, at en spiller spørger om, hvor man kan få sine partier kommenteret. Jeg må henvise til unionens sekretær, der modtager partierne og sørger for, at en dygtig skakspiller tager sig af sagen. Prisen er 5 kr. pr. parti.

M 64:	Pts.	Pr.
1. M. Steengard, Kolding	4	1.-3. 25,70
2. J. A. C. Hartmann, Lekkende	1½	
3. Ove Jensen, Gilleleje	4	1.-3. 25,65
4. Ejner Larsen, Aakar	4	1.-3. 25,65
5. V. Karlsmose, Tiphede	2	
6. E. Thøgersen, Hornslet	2½	
7. Hans S. Hansen, Tvinde	3	

M 70:	Pts.	Pr.
1. H. Lomholdt, Skælskør	3½	3. 6,60
2. A. E. Jensen, Helme-Olstrup	3½	3. 6,60
3. Th. Nielsen, Vejle	4	1.-2. 28,60
4. B. G. Andersen, Charlottenl.	0	
5. Rich. G. Jensen, Arden	2½	
6. Anders K. Thomsen, Gaaser	3½	3. 6,60
7. V. Dinsen, Ørding	4	1.-2. 28,60

M 72:	Pts.	Pr.
1. L. M. Pedersen, Vejen	2	
2. Koppel Ruben, Kbhvn. K.	4	2. 22,00
3. F. Thomsen, Aale	3½	3. 8,25
4. Henry Pedersen, Fredericia	5½	1. 38,50
5. V. Brogaard, Slagelse	1	
6. V. Karlsmose, Tiphede	1½	
7. Emil Jensen, Nørager	3½	3. 8,25

I 136:	Pts.	Pr.
1. E. Frennesen, Vejle	5½	1. 27,40
2. Aksel Hansen, Langemark	1	
3. E. Munksgaard, Fole	4½	2. 19,85
4. Palle Friis, Herlev	3½	3. 12,25
5. H. C. Boddum, Ulfborg	2½	
6. Aage Dostorf, Kbhvn. S.	2	
7. A. C. Gottlieb, Aarhus	2	

II 224:	Pts.	Pr.
1. J. G. Jørgensen, Hedensted	4	1.-2. 16,90
2. Frio Østergaard, Herning	2½	
3. J. B. Larsen, Holstebro	4	1.-2. 16,90
4. Sv. G. Pedersen, Søbygdsmk.	3½	3. 11,70
5. Marius Simonsen, Biersted	3	
6. Chr. Pedersen, Tange	2½	
7. K. G. Sørensen, Thuro	1½	

II 226:	Pts.	Pr.
1. Ib Kayser, Charlottenlund	3½	
2. Arnh. Christensen, Nyborg	0	udtrådt
3. S. A. Sørensen, Nørresundby	4½	2.-3. 14,30
4. Peter Andersen, Skorping	4½	2.-3. 14,30
5. Bruno Sørensen, Horsens	2	
6. Gustav Jensen, Henne	5	1. 16,90
7. J. P. L. Tinge, Lildstrand	1½	

II 227:	Pts.	Pr.
1. P. Chr. Sørensen, Tange	2	
2. C. J. Lorentzen, Janderup	3	3. 6,50
3. P. E. Larsen, Horsens	5½	1.-2. 19,50
4. Søren Dørup, Sall	1½	
5. Heldahl Pedersen, Brøndsl.	1	
6. Martin Jacobsen, Houe	1½	
7. N. A. Johansen, Vorbasse	5½	1.-2. 19,50

II 237:	Pts.	Pr.
1. Anders Mortensen, Sjørslev	3	
2. N. Leth Svendsen, Hovedgd.	5	1. 16,90
3. J. Møller, Køge	0	
4. J. Chr. Jensen, Sillerslev	2½	
5. Aksel Jensen, Haarby	4½	2.-3. 14,30
6. Stenger, Hoptrup	4½	2.-3. 14,30
7. Johs. Jensen, Filskov	1½	

III 293:	Pts.	Pr.
1. Arvid Jørgensen, Korsør	2	
2. C. Aage Redlich, Valby	1	
3. Henry Eriksen, Paarup	4	3. 12,30
4. Chr. Sondergaard, Helsingør	4½	2. 15,15
5. Henry Petersen, Horsens	1	
6. H. Henriksen, V. Saaby Mrk.	3½	
7. Henry Randeris, Nr. Bork	5	1. 18,05

III 314:	Pts.	Pr.
1. C. B. Rasmussen, Kbhvn.	4	2. 15,15
2. Jens E. Bach, Haverslev	1½	
3. Wulff Nielsen, Mølvang	3½	3. 5,45
4. O. Lund Jensen, Klintrup	2	
5. Ole Eltved, Hirtshals	4½	1. 19,50
6. Sigfr. N. Hansen, Baaring	3½	3. 5,40
7. H. Adolf Olsen, Græsted	2	

III 315:	Pts.	Pr.
1. V. Jørgensen, Brønderslev	4	2.-3. 13,95
2. Louis Nielsen, Horsens	1½	
3. Marius Johansen, Skelbæk	2	
4. Anker Petersen, Kbhvn.	2	
5. Peter Bruun, København V.	4½	1. 17,65
6. Folmer Bruun, Everdrup	4	2.-3. 13,90
7. Folmer Saxild, Køge	3	

IV 168:	Pts.	Pr.
1. Arne Jensen, Lyngby-Sporup	2	
2. Fr. Fillies, Horsens	½	
3. Kai Christensen, Kbhvn. K.	1	
4. T. Nielsen, V. Saaby Mk.	4	3. 11,25
5. Jens Larsen, Kbhvn. Ø.	5	2. 15,95
6. Poul Hansen, Esbjerg	5½	1. 18,30
7. A. E. Andersen, Odense	3	

IV 193:	Pts.	Pr.
1. Axel Ravn, Herslev	1	
2. Poul M. Jensen, Ll. Gyholt	0	
3. Børge Hansen, Brænderup	4	3. 11,25
4. Frode Nielsen, Aarre	6	1. 20,65
5. Julius Jensen, Horsens	3½	
6. E. Søndergaard, Erslev	2	
7. J. E. Sørensen, Knaplund	4½	2. 13,60

Afsluttede partier.

Landsholdsklassen 1948: Poul Larsen vundet over Th. Haahr.

Landsholdsklassen 1949: Reinhold Nielsen vundet over Henry Pedersen. — Osk Nielsen remis mod P. Korning. — Henry Pedersen vundet over Jens Pedersen.

Mesterklassen, gruppe 6A: 1-4. — 70: 1-2, 3/1, 3/7. — 72: 7/5, 7/6. — 74: 2-7, 5/6. — 75: 1/3, 6/1, 2/3. — 77: 1/7, 6/4. — 78: 3/7, 6/7, hvis 7 ikke svarer bedes partierne indsendt. 79: 1-6, 2/1, 3/5, 1-3, 3-6. — 80: 4/3.

I klasse, gruppe 133: spiller 5 ctr: 7 og 6 ctr. 7? — 136: 1/5. — 138: 1/2. — 139: 1/2, 7/3, 6/2, 6/3, 6/4, 6/7. — 141: 4-5, 4-6, 5/6, 5/2. — 142: 1/3, 1/4, 1/6, 6/3. — 143: 4/7, 1-5. — 144: 1/7, 1/4, 3-5, 6/3, 5/7. — 145: 1/7, 3/6, 2/3, 5/3, 5/7, 4/5, 1/4, 1/5. — 146: 1-7, 1/4, 1/2, 3 udtrædt og taber til 1, 4, 5 og 7. — 147: 4/3, 6/3, 1-6. — 148: 5/3, 4/1. — 149: 2-6, 1-6, 5/4, 1/5. — 151: 1/2. — 152: 4/5.

II klasse, gruppe 224: 3/2. — 226: 5-7. — 227: 4 ctr. 5 svarer ikke og får begge 0. — 237: 6-7. — 241: 3/6, 3/2. — 243: 3/5. — 244: 5/1 rettes til 1/5, 3/5, 2/7. — 245: 6/4, 7/4. — 246: 7/5, 3/5, 1/6. — 247: 1-4, 4/2, 5/1. — 248: 1/6, 4/1, 4/3, 4/6, 5-6, 2 svarer ikke og taber til 5 og 6. — 249: 4/5, 2/6, 7/6. — 252: 1-3, 7/1. — 253: 5/1, 3/6, 4-6. — 254: 3/4. — 255: 5-6, 5/1, 5/7. — 256: 7/4, 7/3, 5/4, 3/4, 2/4. — 258: 5/1, 6/3, 1/7, 5/7. — 259: 6/7, 1/3, 5/6. — 260: 1/4, 1/3. — 261: 6/3. — 262: 3/6, 5/3, 5/2, 4/6. — 265: 5/1.

Obs. ekspeditionen og unionskassereren er flyttet til Siamvej 20, København S.

III klasse, gruppe 293: 5 svarer ikke og taber til 7. — 311: 5/4, 6/1. — 314: 1/4, 1-2, 4 svarer ikke og taber til 2. — 315: 5/4, 6/5, 6/4, 7/4. — 317: 4-6, rettelsen i sidste nummer tages tilbage, da den skyldtes en fejlagtig indberetning — resultatet skal være 2/5. — 318: 2/4, 4/1. — 319: 5-7. — 324: 1/4, 1/3. — 325: 5/4, 3/7, 2-4, 2/5, 4/1, 6/2, 6/1. — 326: 2/1, 4/5, 2/5, 4/7, 1/3, 3/4. — 327: 5/4, 3/7, 7/6, 2/7, 2-3. — 328: 2/1, 1-4, 6/1, 6/5, 6/7, 5/4. — 329: 7/4, 3/4, 1/5, 7/1. — 330: 3/7, 5/7, 1/4. — 331: 4/7, 1/2, 5/3, 5/7. — 332: 7/2, 6/4, 6/5, 6/1. — 333: 2/4, 3/2, 3/4, 6/7, 6/1, 3-5. — 334: 4/3. — 335: 5/1, 3/1, 4/7, 3/5. — 336: 4/2. — 337: 1/6, 3/6, 1/3. — 338: 1/7. — 339: 7/6. — 340: 4/2. — 342: 5/7. — 344: 2/4, 1/4, 7/4. — 345: 6/5, 7/5.

IV klasse, gruppe 168: 7/1. — 173: 3-7. — 177: 7/5. — 181: 1/4, 3/4. — 183: 3/6. — 191: 2/3, 6/3. — 192: 4/6. — 195: 1/3, 6/5, 1/7, 5/1, 4/1, 4/2, 4/6, 4/7. — 197: 6/2, 5/3, 6/3. — 198: 3/7, 1/2, 6/2, 4-5, 5/2. — 200: 1/2, 3-4, 4/1, 7 opgiver alle partierne. — 201: 1 opgiver alle partierne. — 202: 3/6, 3/7, 6/7. — 203: 1/4, 3/7, 7/2, 1/6. — 205: 7/1, 7/5. — 206: 7/5, 6/5, 4/5. — 208: 4/3, 7/3, 1/3, 6/3, 2/3, 6/2, 5/3. — 209: 4/2. — 210: 5/6, 5/4.

SKAKBLADET, udgivet af Dansk Skak Union, udgår hver måned. Abonnement kan tegnes på bladets ekspedition samt på postkontorerne i Danmark, Norge og Sverige à kr. 5.00 pr. år, øvrige udland kr. 6,00 pr. år. Enkelte numre fås i ekspeditionen à kr. 0,50.

Dansk Skak Union: Formand: Overtrafikkontrolør F. K. Villumsen, Vanløse allé 83, København, Va. Tlf. Damsø 2432.

Kasserer: Kasserer A. Buusmann, Siamvej 20, København S. Tlf. Amager 2852.

Sekretær og propagandaleder: Enelærer V. Lisner, Rejnstrup pr. Fuglebjerg. Tlf. Gunderslev 52.

Korrespondanceturningens leder: Lærer Reinhold Nielsen, Klokkestøbergade 20, Slagelse.

Redaktion: Ledende redaktør: Civilingeniør Villads Junker, Rosenborggade 12^a, København K., Tlf. Palæ 5573 u (efter kl. 18).

Opgaveafdelingen: P. Rasch Nielsen, Damhusboulevard 37, København Valby, og O. G. Lauritzen, Alekistevej 213 a¹, Vanløse.

Skakbladets ekspedition: Siamvej 20, København S. Tlf. Amager 2852.

Afleveret til postvæsenet den 1. marts 1950.

A. Backhausens bogtrykkeri, Horsens.

Nyheder og nye oplag

Besancon 1949, det franske mesterskab, 100 partier, fransk	5,30
Ellermann: Capablanca y Lasker, kampen om verdensmesterskabet 1921, spansk	7,50
Ellermann: 8 Astros del Ajedrez, kart., 56 partier fra AVRO-turneringen, spansk	12,00
Euwe, dr.: Positiespel en Combinatiespel, hollandsk, heftet, kr. 8,80, indb.	12,10
Euwe, dr.: Het Eindspel, hefterne I, II, III, IV, V, VI, hollandsk	2,75
Germiquet: Comment Résoudre les Problèmes d'Eches?, fransk	7,95
Grekov: Soviet Chess, indb., 105 partier, en af verdens bedste partisamlinger, engelsk ..	37,50
Hastings 1949—50, alle 45 partier i „The Chess Bulletin“, engelsk	1,60
Horowitz: Let's Play Chess, 314 diagrammer, engelsk	8,00
Kahn & Renaud: La Partie Espagnole, 80 partier, den bedste bog om det spanske parti, fransk	12,75
Knight: Chess Pieces, an Anthology, illustreret, indb., engelsk	12,60
Mar del Plata 1941, 153 partier, 1. Ståhlberg, 2. Najdorf, 3. Eliskases, spansk	16,80
Morphy, biografi og partier, spansk	6,00
Nærebout: Is Schaken alleen logisch denken?, med fine karrikaturer, hollandsk	1,65
Reca: Caro-Kann, spansk	8,00
Richter, Kurt: Schack-Kavalkad, indbundet, skakbogen fyldt med humor, svensk	9,75
Rossilimo: Les Eches au coin du feu, fine parti afslutninger	2,65
Skalicka: Quilmes 1945, 28 partier, 1. Ståhlberg, spansk	7,00
Tarrasch: Schachspiel, indb., 482 sider, ny udgave af denne berømte bog, tysk	25,00
Znosko-Borovsky: Les Pièges dans les debuts, fransk	7,55
Znosko-Borovsky: The Middle Game in Chess, indbunden, engelsk	12,60

Demonstrationsbræt

Pris kun 46 kr.

Det helt rigtige demonstrationsbræt til den helt rigtige pris! — Endelig er det lykkedes at få fremstillet dette flotte bræt, der måler 86 cm, smukt lakeret, gule og røde brikker, i kuffertfacon.

Nyt lommeskak, fylder 10×14 cm, med <i>celluloidbrikker</i>	1,75
Lommeskak til 3 partier, med brikker af elfenbenskarton	2,25
Lommeskak til 6 partier, med brikker af elfenbenskarton	3,00
Bakalitrejseskak, bakalit, runde brikker med tapper, før 15 kr., nu	5,75
„Radio-Skak“, faconbrikker med tapper, før kr. 13,50, nu	8,75
Plastik-rejseskak, røde og hvide brikker med tapper, med låg, fint, fint	15,00
Det tyske rejseskak fra før krigen, stautonbrikker med tapper. Det var dette rejseskak, vi alle sukkede efter under krigen	15,00

Hvem har ret???

43 af de kendteste skakanmeldere i ind- og udland roser **ALFRED CHRISTENSEN: MINDEBOGEN OM BJØRN NIELSEN** som en meget fremragende bog, kun Villads Junker stempler bogen som et hastværksprodukt. Hvem har ret? Døm selv!

Pris kr. 9,75, indb. kr. 14,75. Mindst 10 % af bogens pris udbetales til Bjørn Nielsens mindefond.

P. S. Selvfølgelig var kun eet eksemplar af de 3000 bøger fejlheftet!

Skakbrikker, hvide og røde, ulakerede, i papæske	10,00
— — — lakerede, i papæske	11,50
— — — lakerede, i træske	13,50
— — — lakerede, med filt, i træske	15,75
Papskakbræt, sammenfoldeligt, med tal og bogstaver, med rigtig shirting i ryggen, 45×45 cm, det smukke, stærke klubbræt!	3,75
— som ovenstående, men firdelt, fylder 23 cm sammenfoldet	4,50
— sammenfoldeligt, med tal og bogstaver, 42×42 cm	3,75
— — — — — 46×46 cm	2,65
— — — — — 48×48 cm	4,00

ALTID FRANCO LEVERING!

Gratis prisliste!

OMGÅENDE EKSPEDITION!

DANSK SKAKFORLAG . ARNE HANSEN

Tlf. Åbybro 120

ÅBYBRØ

Postgiro 18863