

Hr. Prokurist

O G Lauritzen

Aalekistevej 213 A, 1

292

Vanløse

# SKAK

## Bladet

Medlemsblad for  
**DANSK SKAK UNION**

*Indhold:*

Nordisk Skakforbund	Gligoric—Ståhlberg
FIDE	Partier
Hage danmarks-mester	Nyheder
Åbningsspillet, Euwe-turn.	Opgaveafdelingen
Euwe—Pirc	Korrespondanceturn.



45. AARGANG

SEPTEMBER 1949

Abonnement à kr. 5,00 tegnes hos postvæsenet

Løssalg pr. nummer

50 øre



Ny model meget fine og stærke skakbrætter med shirting i ryggen hjemkommen!

SKAKBRÆT, sammenfoldeligt, alm. kvalitet 46×46 cm ..... 2,65  
 SKAKBRÆT, sammenfoldeligt, ekstra svært 46×46 cm ..... 3,75  
 SKAKBRIKKER, lakerede, fineste udførelse, i træske eller stofpose ..... 13,50  
 SKAKBRIKKER, lakerede, fineste udførelse, i papæske ..... 11,50  
 BØRNESKAKBRIKKER, ulakerede, i papæske ..... 7,00  
 NOTERINGSLISTER til 70 træk, 100 stk. kr. 2,00. Do. i BLOKKE à 100 stk. .... 2,25  
 NOTERINGSHEFTER til 50 partier à 70 træk, stk. kr. 0,85. TURNERINGSKORT til 7 runder, 100 stk. kr. 3,00. MEDLEMSKORT til 6 måneder eller kvart., stk. kr. 0,06.  
 HÆNGEPARTIKUVERTER, 100 stk. kr. 3,50. NOTERINGSBOG til 200 partier, indb. kr. 10,00. SKAKTRYKKERI, komplet, kr. 18,00. POSER af stof til brikker, kr. 2,00.  
 ALT TIL KORRESPONDANCESKAK! Fineste KORRESPONDANCESKAKKORT, 200 stk. kr. 3,50. „K.-PAKKEN“ (200 skakkort, 1 noteringshft. og 6 rapplst.) kr. 4,50.

**NYE PRÆMIETING HJEMKOMMEN!**

TÆNDSTIKÆSKEHOLDER til alm. æske, glat kr. 2,50. Med forsolvet springer eller tårn kr. 5,50. Med forgyldt springer eller tårn kr. 7,00. TÆNDSTIKÆSKEHOLDER til stor husholdningsæske, glat kr. 5,00. Med forsolvet springer eller tårn kr. 8,00. Med forgyldt springer eller tårn kr. 9,50. ASKEBÆGER i bronze kr. 8,25, kr. 14,25, kr. 17,25. BÆGER i bronze kr. 9,75, kr. 12,75, kr. 15,75. CERUTÆSKE i bronze kr. 18,75. FLASKEOPLUKKER i sølvplet kr. 9,25. GLASBAKKE i sølvplet kr. 4,50. PAPIRKNIV i bronze kr. 8,25, kr. 9,75.  
 BÆGRE i sølvplet se Skakbladets majnummer. Benyt SKAKBØGER som præmier! Stort udvalg haves!

**Axel Nielsen, Egebæksvej 7, Odense. Postkonto 9638.**

**Lommeskaksplillet**  
**„Her er stillingen“**

til tre partier ... kr. 2,25

100 skakkort kr. 1,70

50 skakkort og 1 lommeskak til 3 partier kr. 3,00

Noteringshæfter 75 øre

Noteringelister 2 ø.pr.stk.

Aldrig franco levering!

**Hans Husted**

Emil Pipersvej 10, Kgs. Lyngby  
 Postgiro 20438

**FIDE's regler**

kr. 1,00 pr. stk. + porto  
 mod indbetaling på giro  
 20801 ell. ved indsendelse  
 af frimærker.

*Skakbladets  
 ekspedition*

Jansvej 56, København S.

*Alt i skak*

Stort udvalg i skaklitteratur — såvel indenlandsk som udenlandsk

Bestillinger modtages på skakbøger

Stort udvalg i smukke og holdbare skakspil

A-S P. O. PEDERSEN  
 St. Kongensgade 21, Kbh. K.  
 Tlf. Palæ 5037-4437-437

**Korrespondance-skak**

Kort	1 stk. kr.	0,02
—	100 —	1,80
—	200 —	3,50
—	500 —	8,50
—	1000 —	16,50
—	2000 —	32,00
—	5000 —	77,50
—	10000 —	150,00
Lister	100 —	2,00
—	1000 —	18,00
Hefter	1 —	0,85

Lommeskak	1 parti	kr. 1,50
—	2 —	2,00
—	3 —	2,25
—	4 —	2,50
—	6 —	3,00
Portland	1 —	1,60
—	2 —	2,75
Militær	1 —	1,50
Læder	1 —	8,00

Skakhus-Pakker se marts nr. af Skakbladet.

Rejseskak, 15,5×8×2,7 —  
 eg med træbrik., røde og hvide ell. sorte og hvide, kr. 20,00,  
 med plastikbr. kr. 22,50.  
 Rejseskak, plastik m. gennemsigtigt låg og tapbrikker kr. 15,00.

Celluloidbrikker kr. 1,50  
 Kartonbrikker kr. 0,25

**SKAKHUSET - STUDIESTRÆDE 24**

Telefon Byen 6291 København K. Giro 86178

# SKAKBLADET

Medlemsblad for Dansk Skak Union

REDAKTION:

Jens Enevoldsen

45. årgang

September 1949

Nr. 9

## Nordisk Skakforbund - FIDE

*Folke Rogard, Sverige, præsident for FIDE*

Bestyrelsen for Nordisk Skakforbund har været samlet til et 2 dages møde i Stockholm, hvor alle 5 nordiske lande var repræsenteret.

Formanden for Nordisk Skakforbund, advokat Folke Rogard, Sverige, aflagde her beretning fra FIDE's kongres, som var afholdt i Paris i juli måned.

Det fremgik heraf, at flere betydelige spørgsmål havde været til debat, og at behandlingen af de forskellige spørgsmål var foregået på den mest venskabelige måde.

Der blev vedtaget faste regler for den kommende kamp om verdensmesterskabet. Verdensmesteren M. Botvinnik, der var blandt Ruslands delegerede, ydede ved behandlingen af dette punkt en vægtig indsats for dette spørgsmåls rette løsning.

Det bestemtes, at kandidatturneringen skal spilles i Ungarn i 1950. I denne turnering deltager 14 internationale stormestre, nemlig Keres, Smyslov, Euwe, Reschewsky og Fine samt de 9 bedste fra den interzonale turnering

i Saltsjöbaden sidste år. Det bliver antagelig sidste gang, at kandidatturneringen spilles med et så stort antal deltagere, idet det er meningen, at deltagerantallet gradvis skal reduceres til 6.

Tyskland, hvis skakorganisation endnu ikke er opbygget efter krigen, fik ret til at deltage med enkelte spillere i zoneturneringen i den europæiske zone i 1950.

Holdturneringerne (Skakolympiaderne), som vi længe har ventet på, blev nu genoptaget. Indbydelsen fra Jugoslavien er blevet modtaget, og turneringen kan ventes afholdt der i 1950. Da turneringen ikke må kollideres med kandidatturneringen, er tidspunktet endnu ikke fastsat.

Turneringen om verdensmesterskabet i skak for damer er nu definitivt bestemt til at skulle spilles i Rusland (antagelig Moskva) i tiden 15. december til 15. januar n. å. Fra Danmark er, som tidligere meddelt, anmeldt danmarksmesteren i skak for damer — fru Ingrid Larsen — og fruens deltagelse er godkendt af FIDE.

Endvidere blev det bestemt, hvad der kræves for erhvervelse af titlerne *International Stormester* og *International Mester*.

FIDE's ukronede konge dr. Rueb ønskede på grund af alder ikke at fortsætte som præsident, og som hans efterfølger valgtes enstemmigt vicepræsident advokat Folke Rogard, Sverige.

Dr. Rueb var genstand for megen hyldest og blev fra alle sider takket for hans store og uegennyttige arbejde indenfor FIDE, ligesom han fik overrakt en erindringsgave.

At valget som ny præsident faldt på vor svenske ven Folke Rogard var såre naturligt. Vi, der kender ham, ved, hvilken glødende interesse han nærer for vor fælles „hobby“, og vi er klar over, at han vil være den rette arvtager på denne krævende post.

Som meddelt i sidste nummer af Skakbladet,



Dr. A. Rueb





Folke Rogard

blev FIDE's kongres i 1950 henlagt til Danmark. Da der under kongressen i Paris viste sig mulighed for at få næste kongres lagt her i landet, fandt unionens forretningsudvalg, at vi ikke burde lade en sådan lejlighed til at vise vort ansigt udadtil gå tabt, og forhåbentlig lykkes det at give de mange internationale skakledere en modtagelse, som gør Dansk Skak Union ære.

Under behandlingen af Nordisk Skakforbunds anliggender blev der truffet bestemmelse om at modtage indbydelsen fra Skaksamband Island, således at næste Nordisk Turnering afholdes i Reykjavik i sommeren 1950.

Da turen til Island vil blive noget langvarig (ved skibsbefordring må der regnes med ca. 3 uger) og også dyr, har Skaksamband Island tilbudt deltagere fra de øvrige nordiske lande gratis ophold under turneringen. Deltagere i Nordisk Turnering 1950 skal således kun betale for rejsen til og fra Island, og forhåbentlig vil det friste en del til at tage turen og derved få lejlighed til også at stifte bekendtskab med Islands storslåede natur.

Det blev vedtaget, at såfremt deltagerantallet i landsholdsklassen bliver 8 eller derunder, skal landsholdsklassen spille dobbeltrundig turnering.

Kontingentet til Nordisk Skakforbund blev fastsat uforandret, og der bevilgedes Island kr. 1000,00 til arrangementet næste år.

De nye turneringsregler blev drøftet, men da de ikke har været forelagt de respektive skakforbund, blev den endelige vedtagelse udsat til kongressen næste år.

I anledning af at Nordisk Skakforbund i år har bestået i 50 år, blev det overladt Finland at udarbejde en historisk oversigt over Nordisk Skakforbunds virke gennem årene. Den historiske oversigt skal foreligge senest 1. november og vil fremkomme i Skakbladet for december.

Til ny formand for Nordisk Skakforbund valgtes Arni Snaevarr, Island.

Til at repræsentere den skandinaviske zone indenfor FIDE valgtes Ari Ilmakunnas, Finland.

F. K. Villumsen.

## Poul Hage danmarksmester

Den planlagte omkamp mellem Bjørn Nielsen og Poul Hage om danmarksmestertitlen må af velkendte grunde opgives. Også af rent skaklige grunde må man beklage, at en match mellem disse to aldrig blev realiseret. Begge står med fødderne plantet solidt i forgrunden i dansk skak, og deres indbyrdes resultater gennem tiderne har været ganske lige. Med årene har de begge opnået international spillestyrke, så alle betingelser for en god, hård og jævnbyrdig kamp var til stede.

Danmarksmesterskabet tilfalder nu Poul Hage. At titlen er i gode hænder, er hævet over enhver tvivl. Hage har forlængst fastslået sin spillestyrke, og hans spil i den sidste påske-turnering var af en sådan art, at det vel nærmest heroede på de mange uberegnelige tilfældigheder, at han ikke fik den ubeskårne førsteplads. Vi ønsker han hjertelig til lykke med mesterskabet.

Den nye danmarksmester har en glørværdig fortid bag sig. Sit livs store bedrift udførte han, da han i 1937 stødte selveste mester Erik fra tronen. At dette ikke var nogen tilfældighed, beviste han året efter i Aalborg ved at



Poul Hage

genvinde sit danmarksmesterskab. Derefter gled Hage noget i baggrunden i en række år. Hans adgang til stadig beskæftigelse med spillet blev forringet, samtidig med at konkurrencen øgedes. Nu efter krigen har han taget fat igen, og hans resultater har beskrevet en stadig stigende kurve, så hans sejr kommer for så vidt ikke bag på nogen. Vi skal afholde os fra på hyklerisk vis at ønske ham et langt liv som danmarksmester, men at han ikke bliver let at vippe af tronen, når han først har sat sig til rette på den, er sikkert.

At karakterisere Hage som skakspiller med de sædvanlige betegnelser går ikke. Medens man om Bjørn Nielsen kunne sige, at han var typisk forsvarsspiller, må man, når det drejer sig om Hage, udvide clicherepertoiret. Han har naturligvis sin egen stil, som alle stærke

mestre har det, men han er ikke bundet til nogen spilleart. Angreb, forsvar, positionsspil, kombinationsspil, slutspil m. v. spiller han med samme styrke. Skal man fremhæve noget, må det blive den omhu og sikkerhed, hvormed han spiller. Mod ham får man ikke noget forærende. I topform er han næsten umulig at slå for enhver. Derfor spiller for hans vedkommende træningsmulighederne en vis rolle, selv om den med tiden indtrædende større skaklige modenhed åbenbart har repareret på denne brist.

I det kommende års landskampe skal Hage repræsentere Danmark på den krævende førstestepsplads. Han bliver vort ansigt udadtil. Vi ønsker ham held og lykke, og at han, når han engang afgiver sceperet, kan se tilbage med fuld tilfredshed på sin præstation.

Jens Enevoldsen.

## Åbningsspillet i Euwe-turneringen

### II

#### Af eksverdensmester dr. M. Euwe

##### C. Halvåbne spil.

1) *Fransk parti*: 1. e4, e6 2. d4, d5. Norman-Hansen—Hartvig Nielsen (1—0) 3. Sc3, Lb4 4. e×d, e×d 5. Ld3, Se7 (enklere var straks 5. —, Sc6) 6. Dh5! En interessant idé, der dog som konsekvens indeholder et kvalitetsoffer. 6. —, c5 7. d×c (hvad ellers? På 7. Sf3 følger Sc6 og 7. Se2 strander på e4) 7. —, d4 8. a3, Da5 9. a×b4, (9. Tb1?, d×c 10. a×b, Da2) 9. —, D×a1 10. Sec2, Sbc6 11. c3 og nu burde sort have spillet 11. —, d×c 12. b×c, Le6 efterfulgt af 0—0—0 i stedet for at styrte sig ud i forviklingen med 11. —, g6 12. Dg5, Lf5.

2) *Siciliansk*. 1. e4, c5. Turneringens rekord-åbning, der blev spillet 7 gange, d. v. s. 25% af samtlige partier.

2a) *Rauzer-varianten*. 2. Sf3, Sc6 3. d4, c×d 4. S×d4, Sf6 5. Sc3, d6 6. Lg5, e6 7. Dd2 (Haahr—Kupferstick: 0—1). Hvid forsøgte efter 7. —, Le7 trækker 8. Td1 i stedet for det sædvanlige 0—0—0, og kom efter 8. —, a6 9. Le2, Dc7 10. 0—0, Ld7 11. Tfe1, Td8 12. Sb3, Lc8 13. h3, 0—0 til en slags Scheveningvariant. Efter lang og omhyggelig manøvreren fra begge sider fik sort sluttelig overtaget.

2b) *Scheveningen-varianten*. 2. Sf3, e6 3. d4, c×d 4. S×d4, Sf6 5. Sc3, d6 6. Le2, a6 (Norman-Hansen—Kupferstick  $\frac{1}{2}$ — $\frac{1}{2}$ ). Der fulgte videre: 7. a4, b6 8. f4, Lb7 9. Lf3, Dc7 10. 0—0, Sbd7 11. Kh1, Tc8 12. Sb3, Le7 13. Le3, 0—0 14. Del, Tfd8 15. Df2, og nu bragte sort, for at komme ud af trykstillingen, et interessant bondeoffer: 15. —, Db8 16. L×b6, S×b6 17. D×b6, Sd7 18. De3, Lf6 19. Tadt, Dc7. Dette førte til

nogenlunde udligning. Hvid kunne snart ikke undgå tab af en bonde, og partiet endte remis.

2c) *Morphy-varianten*. 2. Sf3, d6 3. d4, c×d 4. S×d4, Sf6 5. Ld3 (Haahr—Norman-Hansen  $\frac{1}{2}$ — $\frac{1}{2}$ ). Der fulgte: 5. —, Sc6 6. S×c6, b×c. Nu ville sort have haft det bedre spil, hvis han var i stand til at gennemføre d5. Det kommer han imidlertid ikke til, som vi får at se. 7. Lg5, e6 8. c4, Le7 9. Sc3, 0—0 10. Dc2, Sg4 11. L×e7, D×e7 12. Le2, f5 13. L×g4, f×g 14. 0—0, Tf6 og trykket i d-linien og f-linien er af omtrent samme styrke.

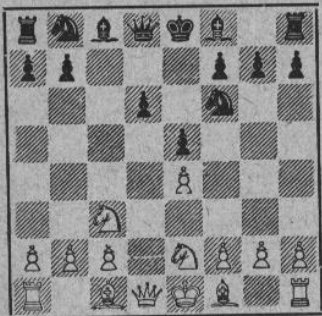
2d) *Nimzowitsch-varianten*. 2. Sf3, Sf6 3. Sc3, d5. Denne variant synes ikke at være helt tilfredsstillende for sort, som partiet Jens Enevoldsen—Harald Enevoldsen viste (1—0). 4. e×d, S×d5 5. Lb5†, Ld7 6. Se5! og sort står overfor meget vanskelige problemer, da 6. —, L×b5 strander på 7. Df3! (7. —, f6 8. S×b5!). Harald Enevoldsen spillede her et nyt træk 6. —, Sf6 men fik efter 7. Df3, Dc7 8. 0—0, e6 9. Te1, L×b5 10. S×b5, Db6 11. Sc3, Le7 12. b3! (en meget fin idé), Sbd7 13. S×d7, S×d7 14. Lb2, Sf6 15. Se4! ikke den fornødne udligning.

2e) *Mieses-varianten*. 2. Sc3, Sc6 3. g3, g6 4. Lg2, Lg7. I partiet Kupferstick—Euwe (0—1) fulgte: 5. Sge2, Tb8 6. d3, b5 7. a3 (hvis hvid vil forhindre den sorte fremmarch, sker det bedst med 6. a4), d6 8. 0—0, e6 9. Le3, Sd4 10. Dd2, Se7 og sort har lidt tryk, der øgedes betydeligt efter 11. Sd1, Sec6 12. S×d4, S×d4 13. Tb1, a5 14. c3? (en positionel fejl), Sb3 15. Dc2, a4.

2f) *Boleslawsky-varianten*. e7—e5 spilles direkte på et tidligt tidspunkt. Partiet Jens

Enevoldsen—Norman-Hansen bragte en vigtig konstatering.

2. Sf3, d6 3. d4, c×d 4. S×d4, Sf6 5. Sc3, e5 6. Sde2! (bedre end Sb3 eller Sf3).



Stillingen efter 6. Sde2.

6. —, Le6 7. g3, Le7 (styrken i hvids 6. træk ligger i, at 7. —, d5 er betænkeligt efter 8. e×d, S×d5 9. Lg2!) 8. Lg2, 0—0 9. 0—0. Hvid har definitivt forhindret fremstødet d6—d5 og har følgelig positionel fordel.

I partiet Norman Hansen—Euwe (1/2—1/2) blev fremstødet e7—e5 forberedt med trækket a6 (Beverwijk-varianten). 2. Sf3, a6 3. d4, c×d 4. S×d4, Sf6 5. Sc3, e5 6. Sf3, Lb4. Hvid fortsatte nu i gambitstil med 7. Lc4, men tabte en bonde efter 7. —, De7 8. Lb3, d6 9. 0—0, L×c3 10. b×c, S×e4. Men med 11. La3! udligner hvid, da sort ikke har noget bedre end straks at give bonden tilbage

med 11. —, 0—0 12. Dd5, Sc5 13. L×c5, d×c 14. D×e5. I stedet for dette begik sort en grov fejl: 11. —, Sd7?, hvorpå fulgte 12. L×f7†, K×f7 13. Dd5† med alvorlige vanskeligheder for sort.

#### D. Åbne spil.

Spansk parti. 1. e4, e5 2. Sf3, Sc6 3. Lb5.

Fra den spanske front intet nyt. Haahr bragte imod Harald Enevoldsen (1/2—1/2) det kendte bondeoffer 3. —, a6 4. La4, d6 5. d4, b5 6. Lb3, S×d4 7. S×d4, e×d 8. c3. Det lykkedes ham ganske vist at få bonden igen, men uden nogen form for fordel. Der fulgte: 8. —, d×c 9. S×c3, Sf6 10. a4, Le6 11. a×b, a×b 12. T×T, D×T 13. L×L, f×L 14. Db3, Kf7 15. D×b5. Sort står godt.

Kupferstick—Jens Enevoldsen (0—1) 3. —, a6 4. La4, Sf6 5. 0—0, d6 6. d4, Ld7 7. L×c6, L×L 8. Sc3, e×d 9. S×d4, Le7 (bedre er Ld7) 10. Sf5, 0—0 11. Lg5, Te8 12. Df3, Dd7 13. Tfel (bedre S×e7†), Ld8! 14. Te3, g6! Sort har arbejdet sig smukt ud af vanskelighederne og vandt oven i købet en kvalitet efter 15. Sg3, Sg4.

Haahr—Julius Nielsen (1/2—1/2) 3. —, Lc5 4. Sc3, d6 5. d4, e×d 6. S×d4, Se7 7. Lg5, f6 8. Le3 med lidt fordel for hvid, hvilket dog viste sig at være utilstrækkeligt.

I det store og hele en i teoretisk henseende vellykket turnering.

## Matchen Euwe-Pirc

Ligesom Ståhlberg har dr. Euwe været en tur på Balkan og prøvet vingerne mod en af de bedste jugoslaviske mestre: Pirc. Udfaldet af denne match blev lige så overraskende som udfaldet af matchen mellem Gligoric og sven-



V. Pirc

skeren. Dr. Euwe formåede ikke at slå Pirc, men måtte nøjes med uafgjort kamp 5—5. Først i sidste parti lykkedes det for dr. Euwe at klare uafgjort. Pirc førte før partiet med 5—4. Efter matchen udtalte dr. Euwe: Jeg er tilfreds med udfaldet. Jeg har lært meget, især om åbningsspillet. Når Pirc først har en positionsfordel, selvom den er lille, er det meget vanskeligt at kæmpe mod ham, da han forstår at udnytte sin fordel meget behændigt. Jeg mener, at Pirc ligesom sine landsmænd dr. Trifunovic og Gligoric bør spille med i kandidatturneringen til verdensmesterskabet.

Disse beskedne ord er karakteristiske for dr. Euwe. Man kan måske indvende, at ovennævnte herrer ikke kvalificerede sig i Saltsjöbaden, men det var ikke ret meget, det drejede sig om, så havde de været med i kandidatturneringen. Vi bringer et par prøver fra matchen.

Hvid: Dr. Euwe. Sort: Pirc. 1. d4, Sf6 2. c4, e6 3. Sf3, d5 4. Lg5, Le7 5. e3, 0—0 6. Sbd2. En afvigelse fra det normale Sc3, der ikke skulle volde sort åbningsvanskelig-



heder. 6. —, Sbd7. Naturligere ser straks c5 ud. 7. Ld3, c5 8. 0—0, c×d 9. e×d, b6 10. De2, Te8 11. Se5, Lb7 12. Tad1, Sf8. Giver hvid lejlighed til den følgende afvikling. 13. L×f6!, L×f6 14. c×d, e×d. D×d5 strander på Le4, men L×d5 var ganske godt spilleligt for sort. 15. f4, De7 16. Sdf3, Se6 17. Dd2, Tac8 18. Tdel, Dd6 19. Lb5, Te7 20. Sg4, Sc7 21. S×f6†, D×f6 22. T×T, D×T 23. Tel, Dd6 24. Ld3, Te8 25. T×T†, S×T 26. De3, Lc6 27. Se5, g6. Hvid truede med Dh3 samt Dc8. 28. f5, Sf6 29. Df4, Kg7 30. f×g, f×g 31. S×g6, Db4. Sort har åbenbart ventet sig for meget af dette træk. Hvid hævder bonden. 32. Se5, Del† 33. Lf1, Le8. Eneste træk. Der truede foruden slag på c6 også Dg5†. 34. Sd3, De7 35. De5, Dd7 36. Sf4, Lg6 37. h4, h6 38. S×L, K×S 39. Ld3†, Kf7 40. h5, De7 41. Lg6†, Kf8 42. Df4, Kg7 43. Kf2, Sg8 44. De5†, Df6†. Dronningafbytning er naturligvis håbløst. 45. Ke3, Se7 46. a3, S×L. Fører til et rent bondeslutspil, der synes tabt for sort. Han havde dog intet valg. Hverken kongen, dronningen eller springeren kunne trække, og bondetrækkene er snart opbrugt. 47. D×D, K×D 48. h×S, K×g6 49. Kf4, Kf6 50. Kg4, Kg6 51. a4, a5 52. g3, h5† 53. Kh4, Kh6 54. g4, h×g 55. K×g4, Kg6 56. Kf4, Kf6 57. b3. Det lille tempo, der tvinger sort til at opgive, Hvid vinder d-bonden o. s. v. Den tænksomme læser spørger vi: Er dette slutspil rigtigt behandlet fra begge sider? Besvarelse følger i næste nummer.

Hvid: Pirc. Sort: Dr. Euwe. 1. d4, Sf6 2. c4, e6 3. Sf3, d5 4. Sc3, c5 5. e3, Sc6 6. a3, a6 7. c×d, e×d 8. Le2, c4 9. Se5, Sa5 10. f3, b5 11. 0—0, Lb7 12. Ld2, Sb3 13. Tbl, Ld6 14. Le1, Dc7 15. f4, 0—0 16. Lh4, Se4 17. S×e4, d×e 18. Lg4, Ld5 19. Lf5!, f6 (g6 måtte forsøges, selvom det ser utiltalende ud) 20. Sd7, Tf7 21. Dh5, (L×h7† vinder også), g5 22. S×f6†, T×f6 23. D×g5†, Dg7 24. D×f6, D×f6 25. L×f6, og hvid vinder let. Dr. Euwe har spillet partiet ualmindelig letsindigt.



Dr. M. Euwe

Hvid: Euwe. Sort: Pirc. 1. d4, Sf6 2. c4, e6 3. Sc3, Lb4 4. Db3, c5 5. d×6, Se6 6. Sf3, Se4 7. Ld2, S×c5 (denne gamle niemzowitsch-variant har forlængst tabt sin kraft. S×d2 anbefales af de lærde) 8. Dc2, d5 9. e3, 0—0 10. a3, L×c3 11. L×c3, a5 12. Td1, b6 13. c×d, e×d 14. Lb5, Se7 15. Sd4, Ld7 (hvid står overlegent) 16. 0—0, Tc8 17. De2, Se4 18. Le1, L×b5 19. S×b5, Dd7 20. f3, Sd6 21. Sc3, De6 22. Lf2, Se4 23. Td3, Se5 24. Td4, Sf5 25. T×d5, T×c3 26. T×e5, D×e5 27. b×c, D×c3 28. e4, Sd6 29. a4, Sc4 30. Td1, Db3 31. Tel, Tc8 32. Dc2, D×D 33. T×D, Kf8 34. Ld4, g6 35. Kf2, Ke8 36. Ke2, Sd6 37. T×T†, S×T 38. Ke3, Sd6 39. Kd3, Sc8 40. Kc4, Kd7 41. Kb5, Kc7 42. Ka6, Kc6 43. Le3, Kc7 44. Lg5, Kc6 45. e5, Kc5 46. Kb7, opgivet. Dette var matchens sidste parti. Man får det indtryk, at sort har haft en fornemmelse af, at remis kunne han altid få. Det er en farlig tilstand at komme i.

## Matchen Gligoric—Ståhlberg

Som nævnt i sidste nummer af Skakbladet slog den unge jugoslaviske mester Gligoric den svenske stormester Ståhlberg i en match med 6½—5½. Altså en meget knap sejr, men nok til at Gligoric kan føle sig stolt. Ståhlberg er meget sver at slå i match, hvor han kan notere sådanne resultatser som en sejr over selveste Niemzowitsch og en uafgjort match mod Keres.

I lighed med partierne fra matchen mod Keres udmærker partierne fra denne match sig

ved at være jævnt ensformige. Den svenske mester spiller i en effektiv, men lidet underholdende stil, der særlig godt egner sig for matcher. Når maskinen denne gang svigtede, skyldes det nogen usikkerhed i afgørende øjeblikke hos svenskeren. Det ene parti tabte han på en unødigt fejl, og dermed var matchen afgjort. Gligoric viste, at han kunne holde til den spillemåde, der går ud på at lave de færreste fejl.

Det første parti blev remis, derefter vandt



S. Gligoric

Ståhlberg det andet, medens Gligoric tog det tredje. Begge partierne er meget nette, men heller ikke mere. Resten af partierne blev remis med undtagelse af nr. 8, hvor jugoslaven tog stikket hjem.

Åbningsrepertoiret var ret ensformigt. 8 dronninggambitter, et indisk og 3 franske. Vi bringer nogle prøver fra matchen.

Hvid: Ståhlberg. Sort: Gligoric. 1.  $d4, d5$  2.  $c4, dxc$  3.  $e3$ . Ekstrøm nævner i sine noter til partiet, at 3. Sf3 er det sædvanlige for at forhindre  $e5$ . Imidlertid har forskellige kapaciteter som Aljehin, Flohr og Lundin fundet ud af, at sort med 3. —,  $a6$  4.  $e3, Lg4$  får et meget chancerigt spil. 3. —,  $e5$  4.  $Lxc4, exd$  5.  $exd$ . I partiet Ståhlberg—Flohr, Saltsjöbaden, var fortsættelsen 5. Sf3, Lb4† 6. Kf1 og sort står tilfredsstillende. 5. —, Lb4† 6. Sc3, Sf6 7. Sf3, 0—0 8. 0—0, Lg4 9. Lg5, Sc6 10. Sd5, Le7 11. SxL†, DxL 12. h3. Dette træk forsyner Ekstrøm med et udråbstegn, hvilket kunne tyde på, at hvid har visse vanskeligheder og må spille meget nøjagtigt. Ser man nærmere efter, opdager man, at sort har såvel Db4 som Dd6 til rådighed med fortræffeligt spil. Hvorfor sort i næste træk bytter på f3 er lidt gådefuldt. Lh5 synes ganske tiltalende. 12. —, Lxf3 13. Dxf3, Sxd4 14. Dxb7, Tfb8 15. Lxf6, DxL 16. Dxc7, Txb2. Nu er hvid lidt i fordel. a-bonden er svag og går da også snart tabt. Der er tryk på f7 og springerstillingen på d4 svæver i luften. 17. Tad1, Se6 18. Dc6, Tf8 19. Td7, a5 20. Lb3, h6 21. Ta7, De5 22. Db6?, De4? Sort fik chancen til at spille 22. —, Sf4. Ekstrøm angiver følgende: 23. Txf7, T×T 24. Dd8†, Kh7 25. Lxf7, Tb8 26. Dd1, De4, hvorefter hvid må spille 27. f3 da 27. Dg4 strander på Tf8 28. Lb3, h5 29. Dg5, Tf5 og sort vinder. Men efter 27. f3 beholder hvid stadig en lille fordel, dog har sort måske lidt spil, hvilket han ikke får i partiet. 23. De3, D×D 24. f×D,

a4 25. T×a4, Td8 26. Ta7, Tdd2 27. Tf×f7, T×g2† 28. Kf1, Th2 29. T×g7†, Kf8 30. Taj7†, oppivet. På Ke8 afgør La4†.

\* \* \*

Hvid: Ståhlberg. Sort: Gligoric. 1.  $d4, d5$  2.  $c4, e6$  3. Sc3, c6 4.  $e3, Sf6$  5. Sf3, Sbd7 6. Dc2, Ld6 7.  $e4, dxe$  8. S×e4, S×e4 9. D×e4, Sf6 10. Dc2, c5 11. d×c, L×c5 12. Ld3, Lb4† 13. Ke2, 0—0 14. Thd1, De7 15. Kf1, e5! 16. Sg5, h6 17. Se4. Dette træk dadler Ståhlberg og mener, at han burde have spillet Sh7. Tekstfortsættelsen er for risikabel. 17. —, Sg4! 18. h3, f5! 19. Sc3. Dårligt var 19. h×g4, f×e4 20. L×e4, L×g4. 19. —, Dh4! Gligoric viser mod og mandshjerte. 20. h×g4, e4 21. Kgl, e×d3 22. D×d3, f×g 23. g3, Df6 24. Se4, Df7 25. Ld2, Le7 26. Lc3, Le6 27. b3, Lf5 28. Sd6, L×S 29. D×d6, Le4 30. Df4, Lf3. Det enkleste for sort var vel nu at slå to gange på f4. Ståhlberg mener selv, at han i så fald havde visse remisudsigter mod sin merbonde på dronningfløjen og løberne af forskellig farve. Dette må dog anses for noget usandsynligt. Sort har dog tre bonder mod een på kongefløjen. Nu får hvid afbyttet damerne og har let remis. 31. D×D†, T×D 32. Td3? Det rigtige er Tel for at besvare Tf5 med Te5. 32. —, Tf5 33. Te1, Th5 34. T×L, g×f3 35. Ld4. Ståhlberg indvikler sig i en søforklaring om, at han for sent så, at Te7 strandede på Td8. Gligoric vandt naturligvis slutspillet efter behag.

\* \* \*



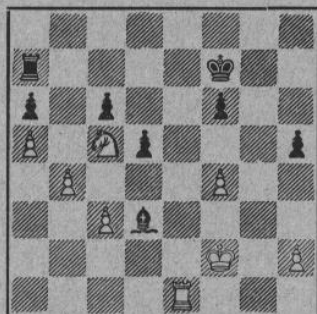
G. Ståhlberg

3. parti vandtes af Gligoric. Efter hvids 41. træk fremkom nedenstående stilling.

(Se diagrammet næste side).

Sort har i lang tid stået meget dårligt i slutspillet, hvilket han stadig gør, men han har forsvaret sig med stor omhu. I T. f. S. anføres, at han med 41. —, Lf5 ville have haft fuld-





## PARTIER

### Parti nr. 2423

Spillet i Oldenburg 21. juni 1949.

*Dronninggambit.*

<i>Zemgalis,</i> Letland.	<i>Rellstab,</i> Tyskland.
1. d2—d4	d7—d5
2. c2—c4	c7—c6
3. Sg1—f3	Sg8—f6
4. e2—e3	e7—e6
5. Lf1—d3	Sb8—d7
6. 0—0	

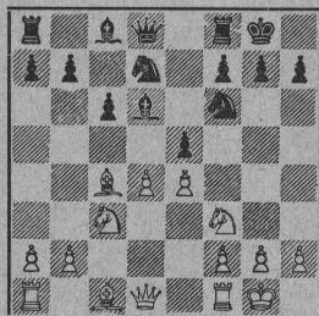
Man skal mærke sig, at hvid undlader at udvikle sin springer til c3. Det ligger nær at spørge om grunden. Sandsynligheden taler for, at hvid vil undgå Meranervarianten. Denne omstridte variant, der er Rubinsteins største bidrag til åbningsteorien, er endnu ikke endeligt afklaret. Meningen er delte. I lang tid har man nærmest hældet til den anskuelse, at hvid fik mest udbytte af varianten, men der findes stadig nye muligheder for sort, og er man ikke velbevandret i variantjunglen, kommer man let på glatis. Ved lejlighed skal vi bringe en artikel om Meraner-forsvaret, der spilles alt for lidt i danske turneringer.

6.	d5×c4
7. Ld3×c4	Lf8—d6
8. Sb1—c3	0—0
9. e3—e4	e6—e5

Dermed har sort overvundet alle åbningsvanskeligheder. Han er kommet til en sund officersudvikling. Problemet med løberen på c8 er løst, og han har ingen bondesvagheder. Hvids numeriske bondeovervægt i centrum går lige op med sort bondemajoritet på dronningfløjen. Når hvid så hurtigt må afgive fordelen ved førstetrækket, må man kunne sætte fingeren på et eller andet og hævde, at der er spillet forkert. Man ser, at ved at gennemføre e6—e5 har sort opnået den ønskede udligning. Vil hvid hindre dette, må han bekvemme sig til at spille Sc3 tidligere og forhale sin ro-

gode remischancer. Det er sandsynligt, at det er at se for lyst på sagen. Sort vinder nok under alle omstændigheder. Efter 41. —, Lb5 faldt afgørelsen forholdsvis hurtigt.

42. f5!, Ta8 43. Sb7, Kg7 44. Sd6, h4 45. Kf3, Td8 46. Te7f, Kg8 47. Te6, Kg7 48. Kc3, La4 49. Kd4, Tg8 50. Kc5, Kh7 51. Se8, Tg2 52. S×f6f, Kg7 53. Sd7, Tf2 54. f6f, Kg6 55. Se5f, Kh5 56. f7, d4 57. Te8, opgivet. Ståhlberg og Bjørn Nielsen spillede i sin tid en match, som svenskeren vandt med 4½—1½. Bjørn vandt et slutspil, der i sin art var ganske magen til ovenstående.



Stilling efter 9. —, e6—e5.

kade. Med andre ord, han må indlade sig på Meraneren.

10. Lc1—g5	Dd8—e7
11. Tf1—e1	Tf8—c8!

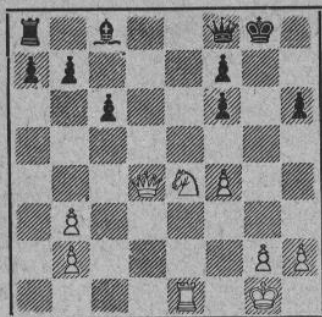
Det er her vigtigt, at sort spiller ganske nøjagtigt. I en turnering i Østrig spillede Foltys 11. —, h6, som hvid besvarede med 12. Sh4, og sort holdt kun med stort besvær balancen. Med tårnet på e8 er truslen Sg6 ikke mere aktuel.

12. Lc4—b3	h7—h6
13. Lf5—h4	e5×d4
14. Sf3×d4	Sd7—c5?

Dette tilsyneladende fortræffelige træk fører direkte i fordærv for sort. Fejlen er dog ikke større, end man kan tilgive den. Den følgende gevinstføring af hvid ligger langtfra lige for hånden.

15. e4—e5!	Ld6×e5
16. f2—f4	Le5×d4†
17. Dd1×d4	Sc5×b3
18. a2×b3	De7—f8
19. Lh4×f6	Te8×e1†
20. Ta1×e1	g7×f6
21. Sc3—e4	

Til trods for de mange afbytninger har hvid



Stillingen efter 21. Sc3—e4.

materiale nok tilbage til at gennemføre et kongeangreb. Sort er i en tvangsstilling. Han må holde sin dronning på f8 for at dække en mat på g7. Modspil har han ikke, og det hvide tårn trænger afgørende ind på g-linien. Med nogle få tvingende træk bringer hvid sine brikker i den afgørende slutstilling.

21. Lc8—e6

22. Se4×f6† Kg8—h8

23. Sf6—h5† Kh8—h7

Den sorte konge kan ingensinde betrede g-linien p. gr. af truslen Te3 o. s. v.

24. Dd4—e4† Kh7—h8

25. De4—e5† Kh8—h7

26. Te1—e3 Ta8—d8

27. Te3—g3



Zemgalis, Letland

Dermed er det forbi. Sorts næste og sidste træk har knap nok karakter af et halmstrå.

27. f7—f6

28. Sh5×f6† opgivet.

Et smukt parti.

### Parti nr. 2424

Den engelske mester B. H. Wood havnede på jumbopladsen i Oldenburg. En skal være den sidste, det kan ikke undgås. Blot er det naturligvis forbundet med en vis bitterhed at måtte lægge de til lejligheden fornødne andæg. Wood tog sine nederlag med godt engelsk sportmanship. Han startede iøvrigt den første dag med at vinde et smukt slutspil i klassisk stil fra O'Kelly, men derefter ville intet lykkes for ham. I det følgende parti spiller han uøjetagtigt i åbningen, hvorefter Rossolimo uden at give nogen modchancer tvinger ham i knæ. Spillet i Oldenburg den 18. juni 1949.

#### Siciliansk parti.

Rossolimo, B. H. Wood,

Frankrig. England.

1. e2—e4 c7—c5

2. Sg1—f3 Sb8—c6

3. d2—d4 c5×d4

4. Sf3×d4 Sg8—f6

5. Sc1—c3 d7—d6

6. Lf1—c4

Dermed går Rossolimo udenfor de udtrådte stier. Trækket er bl. a. kendt fra et af matchpartierne mellem Schlechter og Lasker, der efter knivskarp kamp endte med remis.

6. g7—g6

7. Sd4×c6 b7×c6

8. e4—e5 Sf6—d7

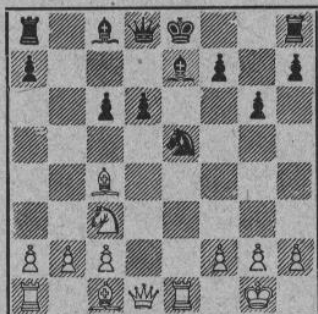
Jeg er meget tilbøjelig til at forsyne dette træk med et spørgsmålstegn, selvom det er muligt, at det er g7—g6, der er fejlen. Lasker spillede 8. —, Sg4, hvorpå fulgte 9. e6, f5 med uoverskuelige komplikationer. Rossolimo spiller varianten på ganske anden måde, idet han ødelegger sorts bondestilling og styrer mod et fordelagtigt slutspil. Havde sort spillet 8. —, Sg4 i st. for Sd7, havde sort kunnet bytte dronning på d6, hvilket ville have lettet hans spil.

9. e5×d6 e7×d6

10. 0—0 Sd7—e5

11. Tf1—e1 Lf8—e7

Dermed begynder sort at indrette sig på den kommende fallit. Det er ganske klart, at løberen burde have stået på g7. Men det er også klart, at Lg7 ikke kan spille p. gr. af f4 med officersgevinst. Som det i det følgende viser sig, er hullet i kongestillingen dog ikke sorts største sorg. Han mangler fornuftige udviklingstræk, og hans bønder på dronningfløjen bliver meget hurtigt svage. Man bør lægge mærke til, hvorledes Rossolimo spiller dette



Stilling efter 11. —, Lf8—e7.

parti. Han opererer hele tiden med forskellige trusler uden at slå til. I sin miserable stilling forsøger sort at lette trykket ved afbytninger for til slut at havne i den klare tabstilling.

- |            |        |
|------------|--------|
| 12. Lc4—b3 | 0—0    |
| 13. Lc1—h6 | Tf8—e8 |
| 14. h2—h3  | Lc8—e6 |

Den ækle løber på h6 kan sort ikke uden videre blive kvit. På f. eks. 14. —, Lh6 vinder hvid bonden på d6 efter 15. L×f8 samt f4.

- |            |        |
|------------|--------|
| 15. f2—f4  | Le6×b3 |
| 16. a2×b3  | Sf6—d7 |
| 17. Kg1—h1 | Le7—f8 |
| 18. Te1×e8 | Dd8×e8 |
| 19. Lh6×f8 | De8×f8 |
| 20. Dd1—d4 | Df8—e7 |

Sort søger sin redning i modspil. Dækningen med Db8 er utiltalende, og fremstød med a-bonden gør ikke denne bonde mindre svag. Der har nok foresvævet sort noget lignende som 21. T×a7, T×T 22. D×a7, Del† 23. Kh2, Sf6 med truslen Sg4† og remis ved evig skak. Rossolimo måtte jo være syg, hvis han i en sådan stilling ville spille på den måde. Han arbejder videre mod de sorte svage bønder. Svagheden ved bondekomplekset på d6, c6 består i, at bønderne er vanskelige at dække uden at rykke en af dem frem. Men i samme øjeblik bønderne ikke mere står på række, bliver der et hul til de hvide officerer. I partiet vælger sort at spille c5, hvorved hvid får feltet d5. Nu lykkes det for sort at få byttet dronningerne på feltet e6, hvorved feltet d5 igen dækkes. Men derved kommer de sorte bønder for langt væk fra deres baser og bliver vanskelige at dække mod angreb af de hvide officerer.

- |            |        |
|------------|--------|
| 21. Dd4—c4 | Sd7—c5 |
| 22. b3—b4  | De7—e6 |
| 23. Dc4—d4 | Sc5—d7 |
| 24. b4—b5  | c6—c5  |

Dermed er det opnået. Feltet d5 er svækket afgørende.

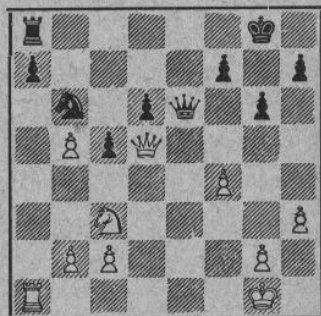
- |            |        |
|------------|--------|
| 25. Dd4—d5 | Sd7—b6 |
|------------|--------|

Dermed er forberedelserne overstået. Hvid likviderer sorts bedste modchance, nemlig mu-



Den engelske mester B. H. Wood

lighederne for med dronningen at trænge ind i den hvide stilling for at forsøge desperate manøvrer. Derefter tages de fremrykkede sorte bønder under behandling.



Stilling efter 25. —, Sd7—b6.

- |            |        |
|------------|--------|
| 26. Dd5×e6 | f7×e6  |
| 27. Sc3—e4 | Sb6—d8 |
| 28. Tal—a6 | Ta8—b8 |
| 29. Ta6—c6 |        |

Men ikke c4 p. gr. af Tb6 og sort redder sig. Nu truer c4 samt slag på d6, hvorefter sort foruden at have en bonde for lidt får tre isolerede bønder i et tårnslutspil og er håbløst fortabt. Sorts sidste forsøg på at vride sig ud af klemmen giver hvid lejlighed til lidt gallerispil.



29. Sc8—e7

30. Se4×d6! Tb8—b6

Det er åbenbart, at tårnet på c6 ikke kan slås, da c-bonden ikke kan standses.

31. Sd6—c8! Se7×c6

32. b5×c6 Kg8—f8

33. Sc8×b8 opgivet.

De sidste par træk fra sorts side er foregået i stærk tidnød, men ihvovet de fører til direkte tab, indebærer de den fordel, at de forkorter sorts kvalfulde tilværelse. En smuk præstation af Rossolimo.

### Parti nr. 2425

Man kan betragte befrielsestrækket d5 i Siciliansk rent statistisk. Der er fire muligheder, 1) komme for tidligt, 2) komme for sent, 3) slet ikke komme og 4) komme i rette øjeblik. Der er, som man ser, 25 % chancer for at ramme det rigtige og 75 % chancer for at ramme forkert. Hvis man nu lægger statistikken til grund for sine overvejelser, skulle man altså holde sig fra Siciliansk.

Det er klart, at slige betragtninger ikke er afgørende, men i hvert fald må det fastslås, at der er tre muligheder for at spille forkert og kun een for at finde det rigtige. I nedenstående parti kommer sort for sent med d5. I sådanne tilfælde plejer hvid at få et overvældende angreb, og det er også tilfældet her.

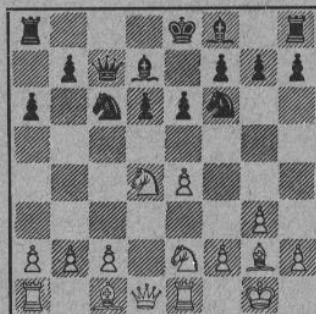


Kieninger, Tyskland

Spillet i Oldenburg juli 1949.

Siciliansk parti.

Kieninger, Tyskland.	Heinicke, Tyskland.
1. e2—e4	c7—c5
2. Sg1—f3	d7—d6
3. d2—d4	c5×d4
4. Sf3×d4	Sg8—f6
5. Sb1—c3	a7—a6
6. g2—g3	e7—e6
7. Lf1—g2	Dd8—c7
8. 0—0	Lc8—d7
9. Tf1—e1	Sb8—c6
10. Sc3—e2	



Stilling efter 10. Sc3—e2.

Sorts modspil består for det første i modstødet i centrum med d6—d5, for det andet kan han arbejde på dronningfløjen med b7—b5, Tc8 eller Tb8, Sc6—a5—c4 o. s. v. Dette modspil afsvækkes betydeligt, når hvid får sin springer bort fra c3, hvor den kunne angribes med b5—b4. I tilfælde af a2—a3 til imødegæelse af dette får sort mulighed for at åbne b-linien med b5—b4. Nu støder de sorte brikker i den tomme luft på den fløj. Tilbage bliver fremstødet i centrum. Straks kan d5 ikke spilles p. gr. af: 10. —, d5 / 11. e×d, S×d5 12. L×d5, e×d 13. Sf4† o. s. v. Åbningen af diagonalen h1—a8 spiller ingen rolle her, da sort ikke når at komme til modspil. Vi nøjes med at fastslå, at d5 er for tidligt.

10.	Lf8—e7
11. c2—c3	0—0
12. h2—h3	Ta8—b8

Her kunne sort have spillet d6—d5 f. eks. 13. e×d, S×d5 14. L×d5, e×d 15. Sf4, Dd6 16. Dh5, S×d4 med godt spil.

13. Lc1—e3	Sc6—a5
14. b2—b3	b7—b5
15. Ta1—c1	Tf8—d8

d6—d5 var stadig spilleligt.

16. g3—g4	Ld7—e8
17. g4—g5	Sf6—d7
18. Se2—g3	Sd7—b6
19. Dd1—g4	Sa5—c6

d5 har mistet sin kraft og besvares med 20. e5, hvorefter D×e5 forbyder sig selv p. gr. af Lf4.

20. f2—f4 d6—d5

Endelig kommer d6—d5, men nu er det fuldstændig værdiløst, da hvid har sit angreb i fuld sving.

21. Sg3—h5 Kg8—h8

d5×e4 fører til 22. Sf6†, Kh8 23. Dh4, g×f6 24. g×f6 med den dræbende trusel L×e4 o. s. v.

22. Dg4—h4 Le8—d7

23. Sd4×c6 Ld7×c6

24. Sh5×g7!!

Det viser sig endnu engang, at den korte rokadestillings bedste forsvarsbonde er g-bonden.

24. Kh8×g7

25. Dh4—h6† Kg7—g8

26. Le3—d4 f7—f6

27. g5×f6 Le7—d6

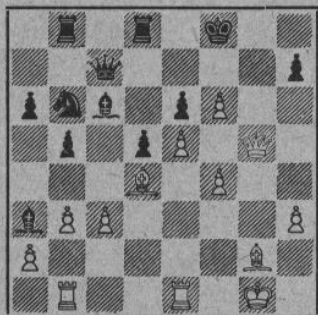
28. Dh6—g5†!

Meget vigtigt. På straks e5 får sort h8 til sin konge. Nu må han ud på midten.

28. Kg8—f8

29. e4—e5 Ld6—a3

30. Tc1—b1



Stilling efter 30. Tc1—b1.

Sort har valgt mellem at forsøge et forsvar ved at trække officererne over til den betrængte kongefløj eller også flygte over stok og sten med kongen til e8—d7—c8. Den sidste mulighed vil vi se på først. På 30. —, Ke8 31. f5, Kd7 32. f×e†, Kc8 vinder de hvide fribønder let. De koster mindst en officer. Tilbage bliver derfor kun den mulighed, som Heinicke prøvede i partiet.

30. Dc7—f7

31. f4—f5 Le6—d7

32. b3—b4! Sb6—c4

Til slig harmløs manøvre har sort ikke tid. Skal der forsøges noget, må det blive Tdc8 for at hindre skakken på e5. Hvids hovedtrusel tager to træk at opstille i skudklar stand nemlig Kh2 og Lf3 med truslen Lh5 og Dh6†. Forsøger sort at løbe med kongen kan følge: 32. —, Tdc8 33. Kh2, Ke8 34. Lf3, Kd8



Unzicker, Tyskland

35. Lh5, Df8 36. f7†, Kc7 37. Df6 med tilintetgørelse på e6. Der er i virkeligheden intet forsvar, der dur.

33. Ld4—c5† Kf8—e8

34. Lg2—f3 h7—h6

35. Dg5×h6 Df7—g8†

36. Kg1—h2 opgivet.

Kieninger har spillet meget overbevisende og smukt. Partiet tilkendtes 4. skønhedspræmie.

## Parti nr. 2426

Siciliansk er igen blevet den store mode. En række meget stærke mestre har denne åbning på deres repertoire f. eks. Najdorf, Ståhlberg og Boleslawsky. Det er karakteristisk for denne åbnings rige muligheder, at disse mestre spiller den ganske forskelligt. Boleslawskys yndlingstræk e7—e5 på et ret tidligt tidspunkt har stillet hvid overfor helt nye problemer. En spiller som Najdorf opererer med fremstød af bønderne på a- og navnlig b-linien. Gamle anerkendte autoriteter som Tarrasch og Capablanca anså Siciliansk for dårligt. Capa sagde: „a poor opening“. Men praksis viser, at sort opnår gode resultater hermed.

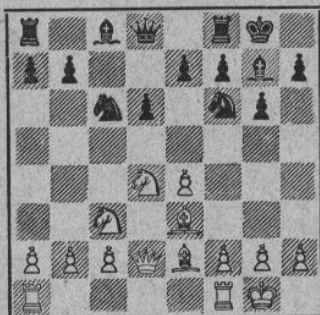
Den ene af hovedvarianterne er Drage-forsvaret med udvikling af løberen til g7. Denne fortsættelse forudsætter, at sort tilstræber at gennemføre bondefremstødet til d5. Kommer

han for tidligt, for sent eller slet ikke med dette „befrielsestræk“, kommer hvid i reglen i gang med et meget farligt angreb. I nedenstående parti kommer hvid for tidligt med fremstødet, hvorved hans stilling kommer til at „hænge“.

Spillet i Oldenburg den 24. juni 1949.

*Siciliansk parti.*

<i>Unzicker,</i>	<i>Heemsoth,</i>
Tyskland.	Tyskland.
1. e2—e4	c7—c5
2. Sg1—f3	d7—d6
3. d2—d4	e5×d4
4. Sf3×d4	Sg8—f6
5. Sb1—c3	g7—g6
6. Lf1—e2	Lf8—g7
7. 0—0	Sb8—c6
8. Lc1—e3	0—0
9. Dd1—d2	



Stilling efter 9. Dd1—d2.

Nu lader sort sig friste til for tidligt at spille d5. En ganske god fortsættelse for ham var 9. —, Sg4. Hvid er praktisk talt tvunget til 10. L×g4, L×g4, hvorved ganske vist fremstødet d5 udskydes til en fjern fremtid, men feltet c4 er klart til at modtage springerne fra c6 via a6 eller e5, og sort får modspil i c-linien og på dronningfløjen.

9.	d6—d5?
10. e4×d5	Sf6×d5
11. Sd4×c6	b7×c6
12. Tf1—d1	Lc8—f5

Dette træk har sine skyggesider. Sort kan aldrig spille e6, da g4 vinder løberen. Dette kommer til at spille en rolle i forsvaret af bonden på d5. Men hvor skal løberen gå? Det naturlige Lb7 strander på 13. S×d5, c×d (men ikke D×d5 p. gr. af 14. Db4) 14. Lf3 og c4 med bondegevinst kan ikke hindres.

13. Sc3×d5 c6×d5  
På 13. —, D×d5 udnytter hvid den sorte løbers udsatte stilling på f5 således: 14. D×D, c×D 15. c3, hvorefter der ikke kan dækkes med e6 p. gr. af Td2 og truslen g4

m. v. Sort må altså dække med 15. —, Tfd8, hvorpå følger 16. Lf3, e6 17. Td2 og vanskelighederne vokser sort over hovedet.

14. c2—c3	Dd8—b8
15. Lg2—f3	Tf8—d8
16. Le3—g5!	Td8—d7
17. Lf3×d5	Lg7—e5

17. —, e6 strander på det smukke L×a8 o. s. v.

18. Dd2—e2	Le5×h2†
19. Kgl—h1	Lh2—d6

Hvid er sikker på at vinde en kvalitet og afgør nu i få træk. Hans eneste problem består i at få så fordelagtigt et slutspil som muligt, og det lykkes fuldt ud for ham.

20. De2—f3	Td7—d8
21. Ld5×a8	Db8×a8
22. Td1×d6!	opgivet.

**Parti nr. 2427**

Spillet i påsketurneringen i København den 14. april 1949.

*Modtaget dronninggambit (Hovedvarianten).*

<i>Poul Hage.</i>	<i>Bjørn Nielsen.</i>
1. d2—d4	d7—d5
2. Sg1—f3	Sg8—f6
3. c2—c4	d5×c4
4. e2—e3	e7—e6
5. Lf1×c4	c7—e5
6. 0—0	Sb8—c6
7. Dd1—e2	a7—a6
8. Sb1—c3	

8. Sc3 er stærkere end 8. Tfd1.

8.	b7—b5
9. Lc4—b3	c5×d4

Bedre for sort er 9. —, Lb7 10. Td1, Dc7. Tekstrækket kan vel spilles, men der foreligger ingen virkelig grund til forenkling i centrum, og så skal den ikke søges.

10. Tf1—d1 Lc8—b7?

Nu er der ikke tid til dette. Det drejer sig for sort om at hindre et bondefremstød til d5 samt at få rokeret, og hertil var det bedst at spille 10. —, Le7 11. e×d, Sb4. De forviklinger, der kan opstå efter 12. d5, er ikke ugunstige for sort, og bliver d4 først blokeret, har sort hold i stillingen.

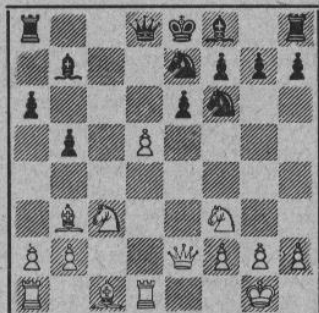
11. e3×d4 Sc6—e7

Sort ser til sin rædsel, at hvid truer med d5, der har ødelæggende virkning; der findes intet tilstrækkeligt svar mod dette, og 11. —, Sb4 har ganske samme virkning som tekstfortsættelsen. Sort har således ikke nået sit mål at ophæve spændingen i centrum med 9. —, c×d4.

12. d4—d5!!

Det er forbløffende, men det har ikke været muligt at finde en lignende stilling trods ihærdig søgen. Bondeofret er elegant og knusende.





12. Sc7×d5  
13. Lc1—g5!

Pointen! Nu er det sket med sort; resten afvikles nådeløst og elegant af hvid. På 12. —, Sf×d5 var der fulgt 13. Lg5 med samme ødelæggende virkning, f. eks. 12. —, Sf6×d5 13. Lg5, Dd6 14. Se4, Db8 15. Sc5 med stærkt angreb. Også 12. —, L×d5 går ikke

f. eks. 13. Lg5, Db6 14. S×d5, Sf×d5 15. L×e7 o. s. v.

13.	Lf8—e7
14.	Lg5×f6
15.	Sc3×d5
16.	Sf3—d4
17.	Sd4—f5
18.	Td1—d3
19.	De2—g4
20.	Dg4—h4
21.	Dh4—h6†
22.	Dh6×h7
23.	Td3—d1
24.	Ta1×d1
25.	Tf8 går ikke mod 25. Te1.
26.	Td1×d5†
27.	Lb7×d5
28.	Dh8×c8†
29.	Se7×d5
30.	Lb8—c8
31.	Tc8—c7
32.	Ke7—f8
33.	Th8—g8
34.	Dd8—c8
35.	Kf8—e8
36.	Tc7—c1†
37.	Tc1×d1†
38.	Tg8—g5
39.	Ke8—d7

Elegant og tvingend. Efter 26. D×D†, L×D har sort endnu en spinkel chance.

27. Lb7×d5  
28. Dh8×c8†  
29. Se7×d5

og hvid vandt efter yderligere 13 træk.

*Noter af Julius Nielsen.*

## Nyhederne

Holland har haft sit landshold på turné bag „jernetæppet“ og har spillet en række landskampe, der alle endte med nederlag for hollænderne, omend de, som resultaterne viser, har kæmpet med hæder. Czechoslovakiet vandt med 11½—8½, Ungarn vandt med 12½—7½ og Jugoslavien vandt med 10½—9½. Af individuelle resultater kan nævnes: Euwe—Foltys 1½—½, Euwe—Szabo ½—1½, Euwe—Trifunovic 1—1, Prins—Pachmann 1—1, Kottnauer—Cortlever 1½—½, Richter—van Sheltinga 1½—½, Barza—Cortlever 1½—½, Prins—Benkö 1—1, Pirc—Prins 2—0, Gligoric—van Sheltinga 2—0 og Cortlever—Rabar 2—0.

Den planlagte turnering i Prüm blev som ventet aflyst, da byen er jævnet med jorden efter eksplosionsulykken. I stedet vil man søge at arrangere en anden turnering i Trier.

Også i Kiel har man planer om en stor international turnering. Man må lade tyskerne, at de har initiativ.

For kvindelige danmarksmester fru Ingrid Larsen deltager i turneringen om verdensmesterskabet for damer i Moskva. Damemesterskabet for denne by vandtes af Vera Cudova. Mændernes mesterskab vandtes af Smyslov foran Flohr, sidste års mester Auerbach og Bronstein.

Ungarn og Polen har spillet landskamp. Efter den frygtelige åreladning, polsk skak fik under krigen, var det at vente, at Ungarn

hjemførte sejren. Den blev så stor som 17½—6½. Det var anden halvdel af matchen, der gjorde den store forskel, idet ungarnerne vandt med 10½—1½. Det kan noteres, at Szabo slog Makarczyk med 2—0.

De jugoslaviske mestre har travlt for tiden. Nu er turen kommet til Trifunovic, der har spillet en match med Najdorf. Resultatet har vi ikke endnu. Det bliver interessant at se, om Najdorf kan klare sig bedre end Euwe og Ståhlberg gjorde.

Vinderen af Dansk Arbejder Skakforbunds påsketurnering måtte udfindes ved en lille match. Det blev John Tornerup, der slog Henry Petersen med 1½—½.

Filskov skakklub kan i år fejre 25-års jubilæum. Klubben stiftedes den 29. september 1924 med 8 medlemmer, hvoraf 5 endnu er aktive. Den ældste er 72 år. Filskov skakklub har i tidens løb deltaget i 54 kampe med 1230 partier, hvoraf 690 er vundne og 540 tabte. Klubben har vundet et skakur og 5 pokaler. Det påtænkes at fejre dagen med en skak-kamp mellem omegnens klubber.

Vi gratulerer Filskov skakklub, der har indsendt ovenstående glædens budskab. Vi er imponerede over klubbens regnskabsføring, men mest dog over, at det er lykkedes at spille 1230 partier uden at spille et eneste remis.

Midtjyds pokalturnering spilles i år i restaurant Klostersgården, Århus, søndag den 18. september med deltagelse af de sædvanlige 8

klubber: Nørre Sundby, Ålborg, Randers, Viborg, Herning, Horsens, Århus og den arrangerende klub „Aros“. Der spilles om to pokaler i 2 klasser: A og B. Klubberne deltager med 10 mand i hver klasse. Efter tredje omgang fører Århus Skakklub i A-klassen med 24 points, Herning har 20½. Også i B-klassen fører Århus Skakklub med 21 points efterfulgt af Nørre Sundby med 19½.

Umiddelbart efter at jeg havde indleveret manuskriptet til juli-nummeret til bogtrykkeren, rejste jeg til turneringen i Oldenburg. Korrekturarbejdet måtte derfor overlades til andre. Dette team work har medført, at der har indsejlet sig en del kedelige fejl, hvilket er ganske overordentlig beklageligt. For en ordens skyld bringer vi hermed en trykfejl-liste:

Side 130. 10. —, Sd8—e6 rettes til h7—h6.

Side 132. Sort konge på h7 i diagrammet. 30. —, h7—h5 rettes til f7—f5. Der indskydes efter dette træk  $g4 \times f5$   $g6 \times f5$ .

Side 134. 20. —, Sf6—e4† rettes til Sf6—g4†. I noten „tvunget p. gr. af truslen 25. —, S×e3†“ rettes til S×f2†. I diagrammet rettes Lel til Lf1.

Side 135. 25. Sd4—c2 rettes til Sd4—c2. 39. —, Ld7—c6 rettes til Kd7—c6. 40. Ld6—f8 rettes til Lc5—f8.

Dermed håber jeg at have opnået eventuelle vrede læsers tilgivelse.

*Jens Enevoldsen.*

Vi har modtaget følgende:

Til Skakbladets redaktion!

Såvel i Skakbladets mindeartikel om Bjørn Nielsen som i Ernst Sørensens indlæg i august-nummeret fremhæves omstændighederne ved et parti, Bjørn Nielsen ved en træthedsfejl tabte til Erik Andersen omkring 1936. Ernst Sørensen nævner direkte, at det var partiet i DSU's turnering i Herning 1936, og det kan også kun være det parti, nekrologen i juli-nummeret hentyder til.

Der er blot det kedelige ved disse historier, at partiet slet ikke blev tabt, men remis, hvilket jeg som deltager i turneringen (jeg var en af de tilskuere, der overværede, at Bjørn Nielsen overså en mat i 2 træk) tydeligt erindrer, og det fremgår også klart af Skakbladets referat (juni 1936).

Hvorledes Bjørn Nielsen med et halvt points mere — altså ialt 5 points — kunne være blevet danmarksmester for 1936, når både Norman-Hansen og Poul Hage opnåede 5½ points, vil til sene tider forblive en gåde.

*Ærbødigst, Axel Cruusberg.*

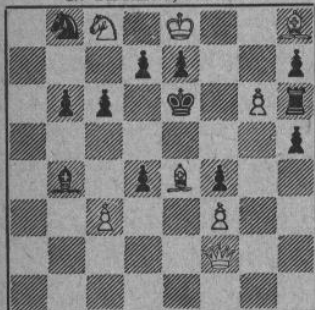
Redaktionen har efter moden overvejelse besluttet sig til at afstå fra forsøg på at bortforklare kendsgerningerne, der så smukt og fortjenstfuldt er draget frem af historiens glemsel af Axel Cruusberg. Det er klart, at Bjørn ikke kunne blive danmarksmester med 5 points. Vi beklager, at bladet har kolporteret denne urigtige solstrålefortælling.

## Opgaveafdelingen

under ledelse af P. Rasch Nielsen og O. G. Lauritzen.

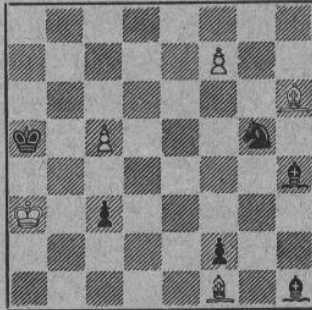
### Originalopgaver

6186. Walther Jørgensen og G. Thomas, Kbhvn.



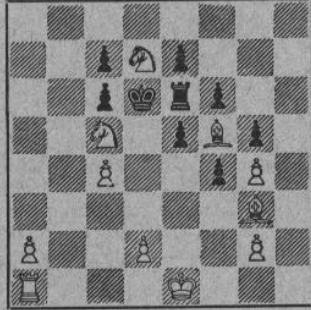
Mat i 3 træk.

6187. P. Rasch Nielsen, Kbhvn.



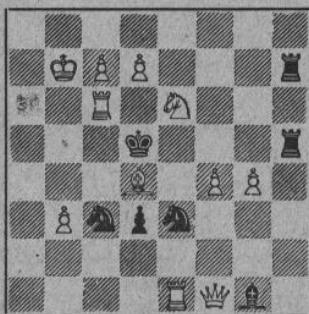
Mat i 3 træk.

6188. Leo Valve, Finland.



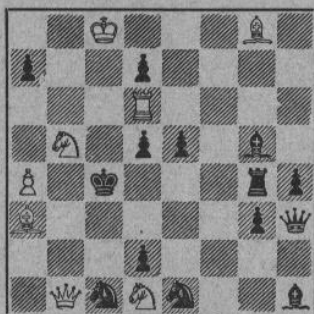
Mat i 3 træk.

6189. A. Ellerman, Argentina.



Mat i 2 træk.

6190. Erik Poulsen, Brønderslev.



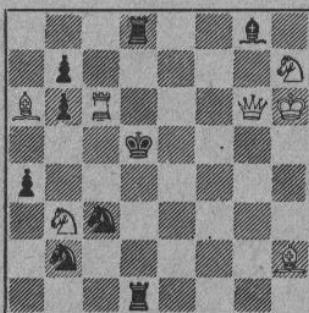
Mat i 2 træk.

6191. Axel Lund, Kbhvn.



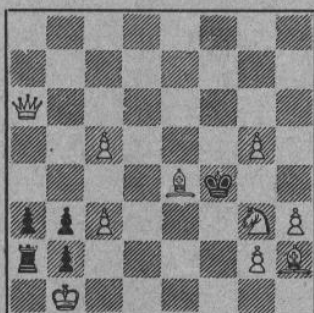
Mat i 2 træk.

6192. Leo Valve, Finland.



Mat i 2 træk.

6193. P. Wahlmark, Sverige.



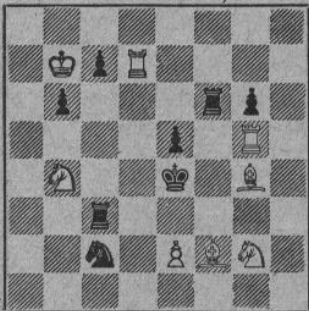
Selvmat i 2 træk.

6194. Walther Jørgensen og G. Thomas, Kbhvn. (Version).

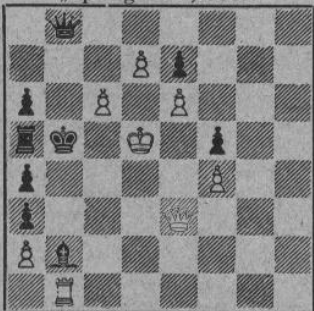


Selvmat i 3 træk.

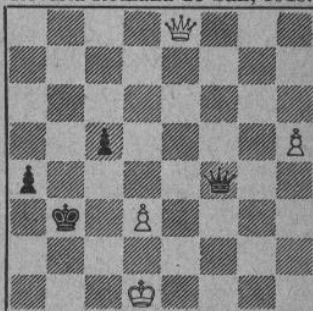
## Reproduktioner

6195. A. Kraemer.  
Tidskrift för Schach, 1949.

Mat i 3 træk.

6196. E. Boswell.  
„Springaren“, 1949.

Selvmat i 2 Træk.

6197. L. Loewenton.  
Revista Romana de Sah, 1948.

Hvid trækker og vinder.

Rettelse. I opgave nr. 6173 af Erik Poulsen skal hvidt Te8 stå på d8. Løserfristen forlænges til 1. oktober.



## Løsninger til opgaverne i juni nummeret

Nr. 6159 af J. Knøppel: (med hvid Db8): løserfristen forlænget til 1. september.

Nr. 6160 af A. Åkerblom: 1. Le6 truer 2. Df7. 1. —, Lg4, h5 2. Lg8. 1. —, Lb3 2. Lf5. En morsom miniature. (O.G.L.).

Nr. 6161 af A. Kraemer: 1. h4,  $g \times h$  2. Sd2. 1. —, dl (D) 2. Sc5. Brændpunkttopgave med trækpligt (V.R.).

Nr. 6162 af Lars Larsen: 1. Kg6, Sb8, c7 2. d3†. 1. —, Sc2, Sb1 2. Df3†. 1. —, Ke5 2. Dg3†. 1. —, e2 2. d3†. 1. —, d2 2. Kf6. 1. —, e2 2. De2†. 1. —, h5 2. Kg5. Et usædvanligt antal modelmætter med få officerer (O.G.L.).

Nr. 6163 af T. R. Dawson: 1. De8. Tre matstillinger med binding af sort bonde. Desværre biløselig ved 1. Dc6 (O.G.L.).

Nr. 6164 af G. Bernhardt: 1. a7, Tb2† 2. Kc7, Tc2† 3. Kd7 ... 6. Kg7, Tg2† 7. Sg4, Tg4† 8. Kf7, Tf4† ... 11. Kc7, Tc4† 12. Kb7. 2. Ka6 strander på Tb5 (V.R.).

Nr. 6165 af J. Just: Tilsigtet 1. Tc7 truer 2. Le6† 3. Tc7†. 1. —, Kc6 2. Tf6, ~ 3. Tfe6(†). 1. —, e5 2. De5†, Kc4 3. Le6†. 1. —, Sf5 2. Td8†, Sd6 3. Tc7. 1. —, Sde8 2. Te6, c5 3. Tff6. 2. —, Sd6 3. Tfe6. 1. —, g4 2. Dd4† 3. Lg4. 1. —, Sd7 2. Le6†. 1. —, Sfe8 2. Dd4† 3. Tfe8. Opgaven har flere biløsninger, og flere løsere angiver følgende 6 biløsninger: I. 1. Dd4† 2. Le6, Sde8 3. Te8. 2. —, Sd ~ 3. Tc7†. II. 1. Tf6, Kc6 2. Le6, f6 3. Dd4. III. 1. Tc8, c5 2. Td7—d8, e5 3. c4†. 2. —, Sd7 3. Td7. IV. 1. Dd2†, Kc4 2. Lc6†. 1. —, Kc6 2. Le6, Sde8 3. Te8. 2. —, Sd ~ 3. Tc7†. V. 1. Td6†, cd 2. Tc8. 1. —, ed 2. Tf6, Kc6 3. Le6. VI. 1. Tc7, Lfe4 2. e4† 3. Td8†. 1. —, Sd5, e4 2. Td8†.

Nr. 6166 af J. Jesus Cornejo: 1. Sf3 truer 2. Sf5†. 1. —, Lf3 2. Td4†. 1. —, Sf3† 2. gf3†. 1. —, Se6† 2. Te6. 1. —, Td5 2. Ld5†. Le6 er forvandlet (V.R.).

Nr. 6167 af P. Rasch Nielsen: 1.  $D \times h3?$  truer 2. De3 mat, men strander på 2. —, Sb6 ~. I løsningen 1. Sg8, Sd7 2.  $D \times h3$  ændres truselspunktet til f5, og der følger 2. —, Tc5 3. De3 mat. Opgaven fremstiller altså svejtser-ideen med den nyhed, at det nye truselspunkt (f5) fremkommer efter sort selvspørring. Bivariant: 1. —, Sd5 2. Ld3† og 1. —, Sf3† 2.  $L \times S$  (O.G.L.).

Nr. 6168 af P. Rasch Nielsen: 1. Df1? truer 2. Df4 mat, strander kun på 1. —, Sd5. I løsningen 1. Td7, Sb5 2. Df1 ændres truselspunktet til d3, og der følger 2. —, Sd6 3. Df4 mat. Sammenligner man opgaven med den forrige, ser man, at ideen med de skiftende truselspunkter er ens i de to opgaver, men den sidste er dog ikke nogen ægte svejtser, da dette tema fordrer 2 sorte bevægelige temabrikker (i nr. 6167 Sb6 og Tc4, hvoraf den første af ideens fremstiller, E. Brunner, er blevet benævnt „slæberen“, den anden „den medslæbte brik“). I nr. 6168 er disse temabrikker erstattet af een (Sc7), og det kan da overlades til læseren at afgøre, om det er tilrådeligt at benævne den afart af svejtsertemaet, som opgaven fremstiller, „dansk svejtser“ (!) I august og septemberhæftet findes yderligere 4 eksemplarer på afarten. — I opgaven nr. 6168 er indarbejdet en træfpunktvariant: 1. —, Sd5 2. Dal og et par andre bivarianter: 1. —, e5 2.  $T \times g4†$  og 1. —,  $S \times Td7$  2. Lh7† ( $D \times g4†$ ) (O.G.L.). Bra! Deres logiske problem äro alltid nöjsomme at lösa (F.S.).

Nr. 6169 af J. Jesus Cornejo: 1. Se3 (Schiffmann tema) men ødelæggende dual. 1. —, De6 2. Dc5 mat og Sc4 mat.

Nr. 6170 af G. Thomas: 1. Dh8, Kf1 2. Tg8, Kg1 3. Kf8, Tf1 mat. Kan ikke løses ved 0—0—0, Lc7 er nemlig forvandlet, hvilket forudsætter, at hvid konge er flyttet (V.R.).

Løserlisten findes på omslagets 3. side.

## Dansk Skak Unions korrespondanceturneringer

Turneringsleder: Lærer Reinhold Nielsen, Klokkestøbergade 20, Slagelse. Giro 83508.

Indskudet er 12,50 kr. til mesterklassen, 10,00 kr. til I klasse og 8,00 kr. til II, III og IV klasse. Tilmeldelser til turneringerne sendes til turneringslederen med angivelse af klasse og vedlagt indskud. Nye deltagere kan ikke tilmeldes højere end i II klasse.

### Afsluttede partier.

Landsholdsklassen 1948: Axel Nielsen vandt over Kjartan Nielsen, Halkjær og Korning. — Halkjær vandt over Kjartan Nielsen. — Chr. Rasmussen vandt over Rob. E. Christensen og Korning. — Henrik Hansen vandt over Kjartan Nielsen. — Korning vandt over Arentoft, der har fået remis mod Th. Knudsen.

Mesterklassen, gruppe 66: 6/4. — 67: 7/4, 6/4. — 69: 7/5, 1-4, 6/1. — 70: 4 opgiver alle partierne, 1/5, 3-6. — 71: 1/7, 4-5. — 72: 5/6, 4/5, 4/3. — 73: 4-5, 6/7. — 74: 7/1.

I klasse, gruppe 119: 2-5. — 126: 1/6, 7/6. — 127: 6/4. — 128: 2/4. — 131: 7/4. — 132: 1/3, 1/5, 4/3, 6/7. — 134: 7/3, 7/2. — 135: 3/6, 3/7. — 136: 1/2, 3/2. — 137: 4/3, 7/2, 7/6, 7/3, 3-6. — 138: 7/6, 4/3, 4/6, 4-5, 5/3. — 140: 7/4. — 141: 7/1, 4/2.

II klasse, gruppe 213: 2-7. — 215: 6/4. — 219: 6/1, 7/4. — 221: 2/7. — 222: 1/4. — 224: 4-6, 2-4. — 225: 5/3. — 228: 2-4. — 229: 4/3, 7/3, 5/3. — 230: 2/4. — 233: 3

svarer ikke og taber til 1, 4, 5 og 6, 5/2, 5/4, 5/1, 4/2. — 234: 5-6, 1/6, 1/4, 2/1, 2/5. — 235: 2/1, 2/7. — 236: 1/5, 4/5. — 237: 6/4, 6/1, 2/1, 6/5, 2-5. — 238: 3/4, 3/1, 6/4, 6/2, 1-7, 2/3, 1/2. — 239: 5/2, 3/2, 6/1, 1/2, 1/4, 6/2, 6/7. — 240: 6/7, 3/2, 5/3, 4/2, 3/4. — 241: 5-7, 2/7. — 242: 3/2, 7 svarer ikke og taber til 1, 3, 4 og 6. — 243: 1/5. — 244: 6/3, 4-7. — 245: 7/5.

III klasse, gruppe 269: 1-5. — 275: 3/1, 284: 2-4, 4/5. — 286: 6/5, 1/2. — 290: 4/5. — 291: 3/7, 1-2. — 292: 4/3, 1/7. — 293: 5/3, 2 svarer ikke og taber til 3 og 4. — 294: 7/2, 1-4, 3 svarer ikke og taber til 6. — 295: 3-5, 2/3. — 296: 7/4. — 297: 5-7. — 299: 3-6, 5/4, 5/7, da 7 ikke svarer. — 300: 1/4, 4/5. — 301: 3-6, 1/3, 4/3. — 303: 1/6, 7/2, 2/3, 2/1. — 304: 3/2, 6/2. — 305: 4/6, 1/6, 3/2. — 306: 5/1, 2-5. — 307: 1-7, 7/3, 7/4. — 308: 7/4. — 309: 6/5, 6/4. — 310: 5/1, 2/5, 2-7, 2/4. — 311: 3/4, 3/7, 5/2. — 312: 6/2, 7/3, 1/7, 5/7. — 313: 5 svarer ikke og taber til 1, 3 og 4, 4/7. — 314: 5/2. — 315: 3/7, 1/7, 1/2, 1/4. — 316: 3/2, 3/1, 6/7. — 317: 2/3. — 318: 3/2, 1/5. — 319: 1-4. — 320: 2-4. — 321: 5/6, 4/7. — 322: 1/6, 4/5. — 324: 7/6.

IV klasse, gruppe 138: 1 ctr. 7 og 3 ctr. 7 får 0, da der ikke svares. — 140: 1 ctr. 3 og 3 ctr. 4 får 0, da der ikke svares. — 149: 1/2, men begge spillere noteres for 0, da 1 ikke har indsendt rapport og ikke svarer på forespørgsler. — 152: 5/1. — 158: 5/2, 2/6. — 163: 7/4. — 167: 6/7. — 169: 4/7. — 170: 1-7. — 171: 1/3. — 173: 4/2, 2/3. — 175: 1 og 6 spiller endnu, 2/4, 1/4, 7/4, 6/5. — 176: 1/7, 2/5. — 177: 4/5, 2/6, 3/7, 1/7. — 178: 5/2. — 179: 5/3, 1/3. — 180: 3/6, 4/6. — 181: 3/1. — 182: 1/4, 3/2, 7/5, 7/2, 6/3, 1/6. — 184: 7/5, da 5 ikke svarer, 3-7, 7/4, 4/2. — 185: 3/4, 2/3, 5/6, 4/6. — 186: 2/7, 3/2. — 187: 6/3, 6/4, 2/3. — 188: 4/1, 6-7, 1/5, 6/4, 6/3. — 189: 4/5. — 190: 1/3, 1/2, 7/2, 6/2, 4/2, 6/5. — 191: 5/7. — 192: 5 opgiver alle partierne. — 193: 4/3, 4/2.

Når De indsender sidste rapport, bedes De vedlægge en oversigt over, hvem De har vundet, tabt eller fået remis imod, da det er en glimrende kontrol af turneringslederens mange notater og fremmer afslutningen af gruppen, fordi det hurtigere kan konstateres, hvilke spillere, der har glemt at indsende partiafskrifter.

I 119:	Pts.	Pr.
1. Joh. Barfoed, Odense	3½	2-3. 11,35
2. Verner Petersen, Try	3	
3. Chr. Kornbek, Nybøl	3½	2-3. 11,35
4. E. O. Sundien, Vejle	2	
5. Hebsg. Knudsen, Allingålyst	1½	
6. S. Nielsen, Vrå	3½	2-3. 11,30
7. Osv. Jørgensen, Åbyhøj	4	1. 25,50

## I 126:

	Pts.	Pr.
1. Reinhold Jensen, Jordløse	4½	2. 23,05
2. A. Fogh Nielsen, Kolding	3	3. 8,50
3. Niels Eriksen, Odense	2½	
4. Stig Andersen, Kbhvn. S.	1½	
5. E. Malling, Skælskør	2	
6. A. Binderup, Næstved	2½	
7. Palle Friis, Herlev	5	1. 27,95

## I 127:

	Pts.	Pr.
1. K. B. Nielsen, Ålebæk	4½	1. 25,50
2. Helge Aaen, Nykøbing F.	1	
3. Jørgen Jensen, Ringe	2½	
4. Arne M. Pedersen, Træden	4	2. 19,85
5. E. Finnerup, Esbjerg	3½	3. 14,15
6. Kærdrup-Larsen, Kbhvn.	3	
7. Johs. Mikkelsen, V. Jølby	2½	

## II 213:

	Pts.	Pr.
1. Carl Jensen, Esbjerg	4½	1-2. 16,25
2. Eigil Thomsen, Håstrup	2½	
3. Erik Herrestrup, Kbhvn.	1½	
4. Åge Madsen, Østbirk	3	
5. Alfred Jepsen, Debel	4½	1-2. 16,25
6. P. Christiansen, Hornslet	2	
7. A. Andersen, Ø. Tørslev	4	3. 13,00

## II 215:

	Pts.	Pr.
1. M. Knudsen, Kbhvn.	1	udtrådt
2. A. Burmeister, Vojens	2½	
3. E. Dalsfeldt, Kbhvn.	2	udtrådt
4. Vald. Rasmussen, Lyngby	4	2-3. 13,00
5. J. Martinussen, Kbhvn.	4	2-3. 13,00
6. Frands Mortensen, Sundby	2½	
7. Niels Granberg, Tikøb	5	1. 19,50

## II 221:

	Pts.	Pr.
1. Ernst Skårup, Hadsten	1½	
2. Johs. Andersen, Hundstrup	5	2. 15,15
3. E. Jensen, Hammel	1½	
4. Åge Laursen, Kbhvn. F.	0	
5. Kristian Schmidt, Karstoft	6	1. 19,50
6. Georg Jørgensen, Viborg	4	3. 10,85
7. Børge Sørensen, Horsens	3	udtrådt

## III 269:

	Pts.	Pr.
1. Kresten Jensen, Håstrup	4½	2. 15,15
2. C. B. Rasmussen, Kbhvn.	5	1. 18,05
3. Vilton Nielsen, Højsted	3	
4. Hartvig Petersen, Esbjerg	4	3. 12,30
5. Børge Nielsen, Siddinge	2	
6. N. Holm Olesen, Århus	0	
7. Poul Gade, Hundborg	2½	

## III 275:

	Pts.	Pr.
1. Egon Johansen, Højrup	2½	
2. Evan Jensen, Sillerslev	5	1. 18,05
3. Johs. Andersen, Herning	4½	2. 15,15
4. Hans Knudsen, Haderslev	2	
5. P. B. Frederiksen, Kbhvn.	0	
6. Willy Sørensen, Randers	3	
7. Villy Nielsen, Risumlund	4	3. 12,30

<b>III 277:</b>		Pts.	Pr.	<b>IV 140:</b>		Pts.	Pr.
1.	Høeg-Pedersen, Bjerregrov	2		1.	Lund, Ø. Ulslev	2	
2.	Henry Provst, Fristrup	1		2.	H. Bratlund, Brædstrup	5	1.-2. 18,05
3.	Egmont Larsen, Sierslev	2		3.	Carl Grundahl, Lyngby	1	
4.	Jens Dalgård, Bølling	3 $\frac{1}{2}$	3. 8,90	4.	J. Zøllner Olsen, Græsted	2 $\frac{1}{2}$	
5.	C. B. Rasmussen, Kbhvn.	1 $\frac{1}{2}$		5.	Gerdahl Jensen, Holeby	3 $\frac{1}{2}$	3. 9,40
6.	W. Andersen, Handermelle	5 $\frac{1}{2}$	1.-2. 18,30	6.	B. Nell. Johansen, Århus	5	1.-2. 18,05
7.	H. Andersen, Handermelle	5 $\frac{1}{2}$	1.-2. 18,30	7.	Sigfred Siig, No	0	
<b>III 278:</b>		Pts.	Pr.	<b>IV 149:</b>		Pts.	Pr.
1.	Thsbg. Pedersen, Nøvling	0		1.	L. Rasmussen, Ødsted	1	
2.	Karl Misch, Sarup	4 $\frac{1}{2}$	1.-3. 15,20	2.	Anker Petersen, Valby	0	
3.	Folmer Saxild, Køge	2 $\frac{1}{2}$		3.	Harry Jørgensen, Bubbel	1	
4.	H. Jakobsen, Norup	4		4.	E. Christophersen, Haslev	4 $\frac{1}{2}$	3. 13,60
5.	H. P. Hansen, Nr. Lyndelse	1		5.	Vagn Jacobsen, Houe	3 $\frac{1}{2}$	
6.	H. C. Kryger, Ullerup	4 $\frac{1}{2}$	1.-3. 15,15	6.	Folmer Bruun, Everdrup	5	1.-2. 15,95
7.	P. Madsen, Hjørring	4 $\frac{1}{2}$	1.-3. 15,15	7.	Aug. Christensen, Holstebro	5	1.-2. 15,95
<b>III 279:</b>		Pts.	Pr.	<b>IV 152:</b>		Pts.	Pr.
1.	P. Videnkjær, Kbhvn. S.	0		1.	E. Kirschner, Gentofte	2	
2.	Kryger Løbner, Kbhvn. V.	5 $\frac{1}{2}$	1. 18,30	2.	C. Lundholm, Thorsvej	4	udtrådt
3.	N. Chr. Nielsen, Lendum	5	2. 15,95	3.	L. Rasmussen, Skanderborg	1	
4.	Orla Andersen, Kbhvn. S.	3 $\frac{1}{2}$		4.	J. Christiansen, Uldum	5	1.-2. 19,50
5.	Holger Jugel, Århus	4	3. 11,25	5.	Eigil Jensen, Gern	1	
6.	Jens P. Jensen, Nykbg. M.	1		6.	H. J. Ottosen, Gammeltoft	3	3. 6,50
7.	S. Svendsen, Østerby	2		7.	Chr. M. Christensen, Ulstrup	5	1.-2. 19,50
<b>III 282:</b>		Pts.	Pr.	<b>IV 156:</b>		Pts.	Pr.
1.	Børge Nordbo, Kastrup	5	1. 21,35	1.	N. Knakkergård, Gjernsbøl	3	
2.	Erling Hansen, Herslev	4	2. 13,95	2.	Åge E. Thomsen, Borris	5	1.-2. 16,90
3.	Aug. Christensen, Holstebro	3 $\frac{1}{2}$	3. 5,10	3.	P. Clemmensen, Hellerup	4	3. 11,70
4.	Børge Olesen, Vejlen	0		4.	Th. Jensen, Vibbjerg	3	
5.	M. Christensen, Herning	2		5.	Jens O. Amann, Vejle	5	1.-2. 16,90
6.	Oscar Svendsen, Østerby	3		6.	Uffe Olesen, Egelev	0	
7.	Sv. Christensen, Esbjerg	3 $\frac{1}{2}$	3. 5,10	7.	E. Giersing, Juelsminde	1	
<b>III 288:</b>		Pts.	Pr.	<b>IV 157:</b>		Pts.	Pr.
1.	Niels Lysgård, Lildal	4 $\frac{1}{2}$	1.-2. 17,65	1.	Erik Hansen, Borris	0	udtrådt
2.	Poul Gade, Hundborg	3		2.	Herman Nielsen, Ganløse	5	2. 15,15
3.	Ejnar Sørensen, †	4 $\frac{1}{2}$		3.	Windahl Jørgensen, Græsted	1	
4.	A. Unmack Larsen, Århus	4 $\frac{1}{2}$	1.-2. 17,65	4.	Kristian Møller, Eerslev	4	3. 10,85
5.	P. Falkenberg, Tønder	1	udtrådt	5.	T. Bjørn Larsen, Kbhvn.	2	
6.	M. C. Sørensen, Damsholde	3 $\frac{1}{2}$	3. 10,20	6.	M. A. Thomsen, Slagelse	6	1. 19,50
7.	H. B. Olsen, Kbhvn. V.	0		7.	Edvard Svendsen, Østerby	3	
<b>IV 138:</b>		Pts.	Pr.	<b>IV 161:</b>		Pts.	Pr.
1.	Poul Mortensen, Kolding	1	udtrådt	1.	Arne Jørgensen, Ulstrup	5 $\frac{1}{2}$	1. 18,30
2.	B. Holm Pedersen, Brønshøj	5 $\frac{1}{2}$	1. 19,50	2.	J. Larsen, Fuglebjerglund	0	udtrådt
3.	Svend Madsen, Skørping	2 $\frac{1}{2}$		3.	Erik Johnsen, Gammelstrup	3 $\frac{1}{2}$	
4.	J. Kjeldgård, Bremerskov	4	3. 11,70	4.	Sv. Åge Christensen, Sjelle	5	2. 15,95
5.	Knud Pedersen, Vesløs	4 $\frac{1}{2}$	2. 14,30	5.	Niels K. Jensen, Øland	4	3. 11,25
6.	Jens Larsen, Allested	0		6.	Knud Kristiansen, Givskud	0	udtrådt
7.	Knud Hansen, Ø. Ulslev	1 $\frac{1}{2}$		7.	P. Nielsen, Kbhvn. S.	2	udtrådt

## Fra korrespondancefronten

Ved Villads Junker.

Fra den i januarnummeret omtalte mindeturnering for Nils Tegelman bringes endnu et parti, der er af stor åbningsteoretisk interesse.

### Parti nr. 2428 Spansk.

Dr. J. Pryms.

1. e2—e4

2. Sg1—f3

M. Szigeti.

e7—e5

Sb8—c6

3. Lf1—b5

4. Lb5—a4

5. 0—0

6. d2—d4

7. La4—b3

8. d4×e5

9. Dd1—e2

a7—a6

Sg8—f6

Sf6×e4

b7—b5

d7—d5

Lc8—e6

Den obligatoriske trækfølge.

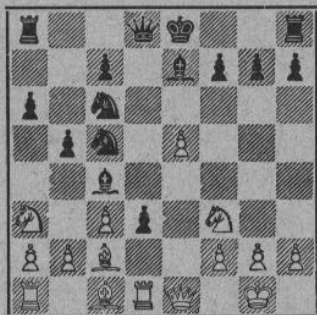


9. Lf8—c7  
10. c2—c3 Sc4—c5  
11. Lb3—c2?

Med den hensigt at fremprovokere d5—d4—d3, der tilsyneladende kompromitterer den sorte stilling. Hvid må imidlertid have overset den smukke pointe 14. —, Dc8. Bedst synes 11. Sbd2 at være.

11. d5—d4!  
12. Tf1—d1 Le6—c4  
13. De2—e1 d4—d3  
14. Sb1—a3

På 14. b4 kom 14. —, Dc8!



14. Dd8—c8!  
15. Lc2—b1 Lc4—d5  
16. Lc1—f4

Hele tiden må hvid være på vagt, således kan han ikke spille 16. b4 for 16. —, L×S 17. g×L, Df5 18. f4, g5! 19. b×S, Dg4† 20. Kh1, Df3† 21. Kgl, g×f4 o. s. v.

16. Dc8—g4!  
17. Lf4—g3 h7—h5

Sorts overvældende stillingstryk kan friste til sådan voldshandling, men det lykkes nu for hvid at konsolidere sig lidt. I alvorlig betragtning kom 17. —, L×S 18. g×L, Dc6! (ikke D×f3, b4!) 19. L×d3, S×L 20. T×S, L×S!

18. h2—h3 Dg4—g6  
19. De1—e3 b5—b4  
20. c3×b4 Sc6×b4  
21. Sf3—e1 h5—h4  
22. Lg3—h2 Ta8—d8  
23. f2—f3 Ld5—e6  
24. Kgl—h1 0—0  
25. De3—c1 Le6—f5

Nu begynder Sa3 at gribe ind i spillet.

26. Sa3—c4 Sc5—e6  
27. Sc4—e3 Td8—d7

På 27. —, Lg5 kan følge den lille vits 28. S×L!

28. Se3×f5 Dg6×f5  
29. a2—a3 Se6—c5  
30. a3×b4 Sc5—b3  
31. Dc1—c4 Sb3×a1  
32. Lb1×d3

Belejringen af Bd3, der har stået på i tyve træk, har medført gevinst af bonden på bekostning af en kvalitet. Imidlertid kan Sa1 ikke holdes, så hvid vil erholde materialeovervægt. Dronningofret 32. —, Tfd8 fører ikke til noget: 33. L×D, T×T 34. Kgl! (på straks 34. Lg6 følger 34. —, T×S† 35. Lg1, Lg5), T×S† 35. Kf2, og truslen Lg6 eventuelt fulgt af e6 er uhyggelig stærk. Sort beslutter sig derfor til at give kvaliteten tilbage.

32. Td7×d3  
33. Td1×d3 Tf8—d8?

En skønhedsplet på dette interessante parti. Nu tabes en officer. Nødvendigt var 33. —, L×b4 34. D×L, Sc2 35. Dd2!, S×S 36. Tc3!, S×g2, og sort taber, men denne variant er dog mere skjult end partivarianten.

34. Td3×d8† Le7×d8  
35. Dc4—c1 Opgivet.

Thi på 35. —, Sb3 kom 36. Dd1.

Partiet har været meget spændende, og hvid er blevet belønnet for sit koldblodige forsvar, men som konklusion må fastslås, at det næppe kan gå at spille 11. Lc2, selv om hvid i dette tilfælde beholdt ret.

\* \* \*

En af vor tids største korrespondancespillere, dr. *Edward Dyckhoff*, er afgået ved døden i München den 2. marts i år. Med ham er fjernspillets dr. *Tarrasch* gået i graven. Gennem utallige indlæg i tidsskrifter og publikationer har han kæmpet for korrespondancespillet, og selv har han deltaget i en mængde turneringer og matcher.

Sine bedste resultater opnåede han i IFSB's turneringer 1929—31, da han tre år i træk blev forbundsmester blandt Europas elite. Han deltog i den første korrespondanceolympiade, hvor *Julius Nielsen* holdt remis mod ham på første pladsen i et spændende parti (parti 1679, marts 1938). Endvidere har vi stiftet bekendtskab med *Dyckhoff* i hans fremragende parti mod *Keres*, vel et af de mest interessante partier, der er spillet i fjernskak (parti 1977, november 1942).

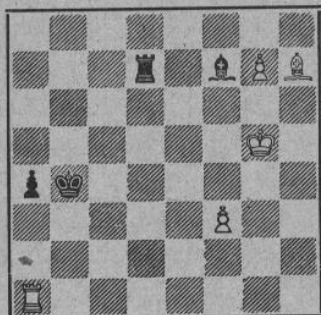
Hans sidste skrift kom ved årsskiftet og hedder „Fernschachkurzschlüsse“. Denne lille bog sprudler af liv og vitalitet. Her bringes 44 miniaturekorrespondancepartier og 11 skønne ting fra de andre partifaser, alt med *Dyckhoffs* så karakteristiske kommentarer, der til tider kan antage form af aforismer, f. eks.:

„Korrespondancespilleren opfordret til et brætparti: Åh, vi kunne jo lige så godt spille hasard!“

„I brætspil er taktikken det fremherskende, i korrespondancespil strategien.“

„Korrespondancespil i „remisstil“ eksisterer ikke, det ville kun betyde spild af porto!“

Fra bogen bringes et par små prøver:

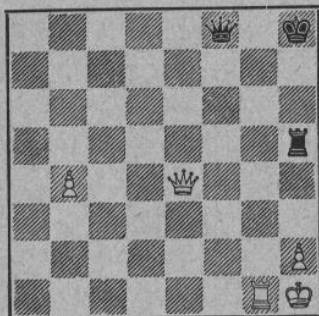


Boekdrukker  
(Holland)

Lewander  
(Sverige)

1.  $T \times a4 \uparrow!!$  (meget overraskende og en smuk måde at afgøre partiet på) 1. —,  $K \times T$
2.  $Lg6!$  Pointen, og sort opgiver, da 2. —,  $L \times L$  3.  $g8D$  let vinder. På 2. —,  $Lg8$  følger 3.  $Le8$  og vinder, og på tårntræk vinder 3.  $L \times L$  let.

\* \* \*

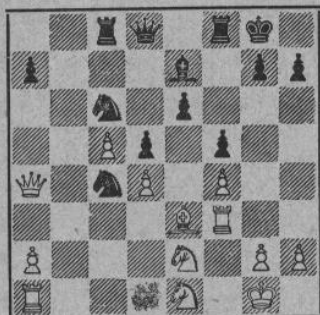


Rüster  
(Tyskland)

Busch  
(Tyskland)

1.  $T \times h2 \uparrow!$  (tvingende remiskombination), 2.  $K \times T$ ,  $Dh6 \uparrow$  3.  $Kg3$ ,  $Dh2 \uparrow$  og remis, f. eks. 4.  $Kf3$ ,  $Df2 \uparrow!$

\* \* \*



Fra olympiaden bringer vi en situation fra partiet *P. Korning* (hvid)—*Kopriva* (Czechoslovakiet) med sort i trækket. Den hvide fribonde på c5 er tilsyneladende ikke særlig stærk, og sammenspillet mellem de hvide brikker er ikke særlig effektivt. Vi bliver nu vidne til en højst dramatisk midtspilkamp, genialt spillet af sort.

22.  $g7-g5!$

23.  $Le3-f2$

Efter 23.  $f \times g5$  vil 23. —,  $e5!$  være meget generende.

23.

$Sc4-d2$

24.  $Tf3-a3$

$Sd2-e4$

25.  $Se1-d3$

$Tf8-f7$

26.  $Ta1-b1$

$Dd8-f8$

Partiet får sin karakteristiske opbygning: Hvid forsøger modangreb på dronningfløjen for at parere sorts hensigter på kongefløjen, men sorts stilling har en forbavsende modstandskraft på dronningsiden.

27.  $Tb1-b7$

$Df8-h6$

28.  $Lf2-e3$

$e6-e5!$

Hermed begynder en sand heksedans, som sikkert har givet begge spillere lange og svære overvejelser. Bonden kan ikke godt slås, f. eks. 29.  $d \times e5$ ,  $L \times e5!$  eller 29.  $f \times e5$ ,  $f4$  o. s. v. eller 29.  $S \times e5$ ,  $S \times S$  30.  $f \times e5$ ,  $f4$  med gevinstspil.

29.  $Da4-a6$

$Dh6-h5$

30.  $Sd3 \times e5$

$Sc6 \times e5$

31.  $Tb7 \times e7$

$Tc8-c6$

Hug og parader veksler, så det er en fryd for øjet, men vi må desværre overlade læseren at udgranske alle de smukke og lærerige varianter, der findes.

32.  $Te7-e8 \uparrow$

$Kg8-g7$

33.  $Da6-b5$

$Se5-c4$

Kan man tænke sig smukkere springerposter: uangribelige og centraliserede med frygtelig magt.

34.  $Kg1-f1$

Naturligvis ikke 34.  $D \times T$ ,  $D \times S$  med udekkelige trusler.

34.

$Tc6-c7$

35.  $Db5-b8$

$Se4-f6$

Her strandede 35. —,  $S \times T$  på 36.  $Tg8 \uparrow$ ,  $Kh6$  (36. —,  $Kf6$  37.  $Dd8 \uparrow$ ,  $Ke6$  ( $Tce7$ ,  $f \times g5 \uparrow$  o. s. v.)) 38.  $De8 \uparrow$ ,  $Tce7$  39.  $Dc6 \uparrow$  og vinder) 37.  $f \times g5 \uparrow$  og vinder.

36.  $Te8-f8$

$Tc7-b7!$

37. Opgivet.

Mod sorts sidste dybe hug findes ingen parade. På dronningtræk følger enkelt 37. —,  $S \times L \uparrow$  38.  $T \times S$ ,  $Tb1 \uparrow$  39.  $Kf2$ ,  $Sg4 \uparrow$  o. s. v., og på 37.  $T \times T \uparrow$ ,  $D \times T$  38.  $De8 \uparrow$ ,  $Tce7$  39.  $T \times S$ ,  $Tb1 \uparrow$  40.  $Kf2$ ,  $Sg4$  41.  $Kf3$ ,  $Tf1 \uparrow$  o. s. v.

Enhver — selv Korning — kan komme til kort mod så inspireret modspil.



### LØSERTURNERENGEN (67 løsere):

Total juni: Chr. H. Andersen (alle ÷ 63-66 + B 63) 295, T. Bendixen (60, 62, B 63, 65-67, 69) 196, S. Bing (B 63, 67, 69, 70) 9, H. Boas (alle + B 63, 6 B 65) 371 (18), A. V. Buhelt (alle ÷ 65 + B 63 + 5 B 65) 467 (6), A. Dithmer (60, 61, 63, B 65, 69) 216 (3), V. Enggren (alle ÷ 63 + B 63) 265, H. Eriksen (alle ÷ 65 + 5 B 65) 368 (12), P. Friis (60-63) 260 (1), J. P. Jensen (alle + B 63 + 6 B 65) 86, Johan Jørgensen (alle ÷ 63, 64, 70 + B 63) 196 (1), Hans P. Larsen (60-62, B 63, 5 B 65, 66, 67) 378, P. Holberg Møller (60-62, B 63, 64, 2 B 65, 66, 67, 69) 185 (8), C. M. Nielsen (60-64, B 65, 66, 68, 69) 67 (3), V. Sloth Odgaard (alle ÷ 65, 70

+ B 65) 179, Harry Olsen (alle ÷ 65 + 4 B 65) 385 (12), P. Pedersen (61, 62, B 63, 2 B 65, 66) 125 (1), Henning Poulsen (60-63, 65-69) 68, V. Røpke (alle + B 63, 6 B 65) 140 (19), Vald. Schorlemmer (61, 62, 64, B 65, 66, 69) 409, P. E. Schou (60, 61, 64, 70) 46 (1), E. Just Sørensen (60-69 ÷ 63, 65 + B 63, B 65) 266 (2), G. Thomas (60, 61, 63, B 63, 65, 67, 70) 375 (3), F. Selander (61-70 + B 65) 232, K. Thrane (60, 62, 63, B 63, 64, B 65, 69, 70) 49 (2), I. Lyhne Thøgersen (alle + 5 B 65) 361 (8), H. Wandall (alle ÷ 65, 70 + B 65) 508, og øvrige løsere uforandrede. Tilgang 1 løser: S. Bing. Løserpræmie er tilsendt H. Wandall.

### Bjørn Nielsens mindesten og Bjørn Nielsens efterladte

Der er yderligere indkommet følgende beløb: Johs. Andersen, K. Thrane, M. Hansen, Chr. Mariager, Willy Sørensen, E. Wang, Bjerre Jensen, Lis Grødde, Viggo Nielsen og L. Rasmussen, Randers, 27, O. G. Lauritzen, Vanløse, 5, D. P., Thisted, 5, Rs. Lindberg Rasmussen, Alpedalen, 4,70, P. S. Thomsen, Løgumkloster, 3, Aage Hansen, Kongens Lyngby, 5, L. Sletting, Dronninglund, 10, M. N., Kbhvn., 10, 2 medlemmer af Asperup skakklub, 7, og fra følgende skakklubber: Femø, 15, Aalestrup, 20, Bøvlingbjerg, 35, Foldsted, 28, Hyllinge, 53, Aarre, 20, Hulby, 10, Haar-

by, 15, Rødby, 10, Aars, 20, Thyregod, 25, Ellum-Løgumkloster, 10, Karup, 25, Rykeby, 18, Nørresundby, 50, Broager, 25, Kerte, 10, Gram, 26, Læseforeningens skakafdel., Odense, 25, Arb. skakkl., Frederikshavn, 28,10, Store-Heddinge, 30, Tørring, 15, Hadsten, 10, Sdr. Omme, 25.

Efter forespørgsel fra flere klubber skal vi oplyse, at det udmærket kan vente med indsamling af bidrag blandt medlemmerne, indtil skaksæsonen begynder.

Bidrag modtages fremdeles med tak af Ernst Mortensen, Vestergade 16, Herning.

### Dansk Skak Union's emblem

#### i sølv

med knap kr. 2,50 pr. stk.  
+ porto  
mod indbetaling på giro  
20801 ell. ved indsendelse  
af frimærker.

Skakbladets ekspedition,  
Jansvej 56, København S.



Vedrørende skakure henviser jeg til min annonce i Skakbladet for juli. Der modtages endnu et antal bestillinger. Det bemærkes, at urene ekspederes i den rækkefølge, bestillingerne indgår.

Kgl. hofurmager

**CARL JONSÉN**

Amagertorv 31, Kbhvn. K.

SKAKBLADET, udgivet af Dansk Skak Union, udgår hver måned. Abonnement kan tegnes på bladets ekspedition samt på postkontorerne i Danmark, Norge og Sverige à kr. 5,00 pr. år, øvrige udland kr. 6,00 pr. år. Enkelte numre fås i ekspeditionen à kr. 0,50.

Dansk Skak Union: Formand: Overtrafikkontrolør F. K. Villumsen, Vanløse allé 83, København, Va. Tlf. Damsø 2432.

Kasserer: Kasserer A. Buusmann, Jansvej 56, København S. Tlf. Amager 2852.

Sekretær og propandaleder: Enslærer V. Lisner, Rejnstrup pr. Fuglebjerger. Tlf. Gunderslev 52.

Korrespondanceturneringens leder: Lærer Reinholt Nielsen, Klokketøbergade 20, Slagelse.

Redaktion: Ledende redaktør Jens Enevoldsen, Hoffmeyersvej 65, København F., Damsø 7782.

Opgaveafdelingen: P. Rasch Nielsen, Damhusboulevard 37, København Valby, og O. G. Lauritzen, Ålekistevej 213 a<sup>1</sup>, Vanløse.

Skakbladets ekspedition: Jansvej 56, København S. Tlf. Amager 2852.

Afløvet til postvæsenet den 1. september 1949.



## Saltsjöbaden 1948 udkommen

Det er den ideelle turneringsbog; indeholder en artikel af Folke Rogard om skak-sommeren 1948, og herefter tager Ståhlberg fat med omtale af turneringen, turnerings-tabeller og fine, fine kommentarer til alle 190 partier. Foran hver runde er der et par siders tekst, hvor forfatteren skildrer rundens forløb. Der er et væld af diagrammer og fotos, og bogen indeholder et fint register. Bogen er på 360 sider og koster indbundet 28 kr.

### Andre nyheder:

Alekhine: Mis Mejores Partidas de Ajedrez 1908—23, indb. (spansk) .....	15,00
Argentina—España, radiomatchen 12. oktober 1946 (spansk) .....	5,00
Augustin: Torneo de Holanda 1939 (spansk) .....	2,50
Ellerman: Capablanca og Lasker, partierne om verdensmesterskabet (spansk) .....	7,50
Kok: Eindspelen en Problemen, kartoneret, 340 diagrammer (hollandsk) .....	6,50
Llorens: Barcelona 1946, 91 partier, Najdorf, Yanofsky, Guimard, O'Kelly, Wood, Pomar, Wade med flere (spansk) .....	16,50
Mansfield: Adventures in Composition, indb., virkelig fin bog for opgavefolk (engelsk) .....	18,00
Mar del Plata 1942, 153 partier, 1. Najdorf, 2/3 Pilnik og Ståhlberg (spansk) .....	6,50
Mar del Plata 1943, 91 partier, 1. Najdorf, 2. Ståhlberg (spansk) .....	4,90
Mar del Plata 1944, 120 partier, 1/2 Najdorf og Pilnik (spansk) .....	7,00
Nottingham 1936, 104 partier af verdens største (spansk) .....	6,00
Rúa: Gijon 1944, 36 partier, 1. Alekhine, 2. Medina, 5. Pomar (spansk) .....	6,00

Se også vor nyhedsannonce i august Skakbladet.

Nu er det tiden at tilmelde sig korrespondanceturneringen. Dette gør man ved at indmelde sig til turneringslederen Reinh. Nielsen, Slagelse, og samtidig med, at man sender indmeldelsen afsted, skriver man til DANSK SKAKFORLAG, AABYBRO efter korrespondancepakken. Denne indeholder alt, hvad man har brug for til en turnering og koster kr. 4,50. Og det er førsteklases materiale. — Ønsker De at spille international korrespondanceskak, skriv da til os, idet vi repræsenterer ICCA her i landet, og vi giver gerne alle tænkelige oplysninger. Medlemskontingentet er 10 kr. årligt, og man kan så deltage i een gruppe uden indskud, og desuden får man det store internationale blad MAIL CHESS ganske gratis. Bladet udkommer med 10 numre årligt. — Spil international korrespondanceskak — og De øger spillestyrken betydeligt!

*Klubledere!* Nu er tiden inde til at efterse klubbens materialebeholdning inden den store sæson påbegyndes. Der skal sikkert udskiftes både brætter og brikker, der skal sikkert indkøbes noteringshefter, noteringslister, hængepartikonvolutter, turneringstavler, medlemskort o. s. v., og da tør vi trykt anbefale Dem vort firma. Har De ikke vor nyeste prislister, forlang den da venligst tilsendt. Vi er imødekommende på alle tænkelige måder, og kniber det med kontante midler, da er vi også lydøre og giver gerne forslag om ratebetaling uden prisforhøjelse. Skriv til os, og De har omgående svar.

Skakbrikker, hvide og røde, ulakerede, i papæske .....	10,00
— — — lakerede, i papæske .....	11,50
— — — lakerede, i trææske .....	13,50
— — — lakerede, med filt, i trææske .....	15,75
Papskakbræt, sammenfoldeligt, med tal og bogstaver, med rigtig shirting i ryggen, 45 × 45 cm, det smukke, stærke klubbræt! .....	3,75
— — — som ovenstående, men firdelt, fylder 23 cm sammenfoldet .....	4,50
— — — sammenfoldeligt, med tal og bogstaver, 42 × 42 cm .....	3,75
— — — — — — — — — 46 × 46 cm .....	2,65
— — — — — — — — — 48 × 48 cm .....	4,00
Rejseksak, eg, fylder sammenlukket 15,5 × 8 × 2,7 cm, med rigtige skakbrikker med tapper, brættet med indlagte felter .....	20,00
Rejseksak, plastik, 13 × 9,5 cm, med låg, med rigtige brikker med tapper .....	15,00
Lommeskak til 6 partier, fine kartonbrikker, passer lige til en gruppe korrespondanceskak .....	3,00
200 korrespondanceskakkort kr. 3,50, 500 kort kr. 8,50, 1000 kort kr. 16,50.	

DANSK SKAKFORLAG . ARNE HANSEN

Tlf. Aabybro 120

AABYBRO

Postgiro 18863