

Tryk og Udgivelsesforlag V. H. Knopper
Stockflethsvvej 9,3

F

SKAKBLADET

Medlemsblad for Dansk Skak Union



AUGUST 1940

36. AARGANG

NR. 8

Indeholder:

Er det danske Aabnings-
repertoire moderne?

*

Den nye
Præmieringsmetode

*

Præmiekonkurrencen

*

Partier

*

Opgaver

*

Dansk Skak Unions Korre-
spondanceturneringer

*

Meddelelser

I Løssalg 50 Øre pr. Stk.

Nogle komplette Aargange af „Skakbladet“

1933, 1934, 1935, 1936 og 1937 sælges for
Kr. 2,50 pr. Aargang, naar Indbetaling sker paa
Giro 20801

København V.

Skakbladets Ekspedition
Vesterbrogade 21, St. o. G.

E. PARSHØJ

GULDSMED & SØLVSMED
ØSTERBROGADE 98 KØBENHAVN Ø.
TELF. CENTR. 2598

PRÆMIER JUBILÆUMSGAVER

Udført efter kunstneriske Tegninger

Afgang fra Kunstakademiet i 1909
som Billedhugger

Haandværkerf.s Sølvmedaille for
Cicelering 1900 - E. PARSHØJ

Haandværkerf.s Sølvmedaille for
Gravering 1910 Fru B. PARSHØJ

Kunstindustriell Prisopgave Sølv-
medaille 1904 E. PARSHØJ

PRÆMIER

**STORT
UDVALG**

L. ERLANDSEN
Sølv- & Guldsmed
Frederikshavn

Intet Skakbrev

uden Mærkat

Dansk Skak Unions Bomærke
Størrelse $2\frac{1}{2} \times 2\frac{1}{2}$ cm,
3 Hæfter sælges for 1 Kr.
(1 Hæfte = 50 Stk.)

*Indsend Beløbet paa
Giro 20801,
hvorefter Hæfterne vil
blive tilsendt portofrit.*

Skakbladets Ekspedition,
Vesterbrogade 21, St. o. G.
København V.

F.I.D.E.s Regler for Skakspillet

nedsat til 75 Øre mod Indbetaling paa Giro 20801
eller Indsendelse af Frimærker. Forsendelse mod Op-
krævning finder ikke Sted. 6 Eksemplarer 20% Rabat.

SKAKBLADETS EKSPEDITION

Vesterbrogade 21, St. o. G. - København V.

Deutsche Schachzeitung

Organ für
das gesamte Schachleben
Herausgegeben von
M. Bittlich, H. Ranneforth, J. Halumbirek
unter ständiger Mitarbeit von
A. Becker, E. Eliskases,
M. Euwe, E. Grünfeld,
G. Kieninger und H. Müller.
Gegründet 1846.
Erscheint monatlich.
Preis halbjährlich RM 4.
Probeheft kostenlos.
Verlag Walther de Gruyter & Co.
Berlin W 35.

Dansk Skak Unions Emblem i Sølv

udført paa Dansk Skak Unions Foranstaltning
leveres i to Størrelser:



Med Knap 2,00 Kr. pr. Stk. + Porto
Med Naal 1,50 Kr. — —
10 Stk. portofrit.

Sendes mod Efterkrav
ved Henvendelse til

Skakbladets Ekspedition,
Vesterbrogade 21, St. o. G., København V.

SKAKBLADET

Medlemsblad for Dansk Skak Union

REDAKTION:

Ansvarshavende Redaktør og Redaktør af Partiafdelingen:

Bjørn Nielsen.

Redaktører af Opgaveafdelingen: *P. Rasch Nielsen og O. G. Lauritzen.*

MEDARBEJDERE:

Poul Hage, H. Norman-Hansen og Jul. Nielsen.

36. Aargang

August 1940

Nr. 8

Er det danske Aabningsrepertoire moderne?

I en Tid, hvor de store internationale Turneringer, som giver Belæring og Underholdning til saa mange Venner af Skakspillet, dør ud, vender Opmærksomheden sig uvilkaarligt indad mod vore egne Kampe, som jo ogsaa er i Stand til at fortælle et eller andet, selv om de ikke kan tale med de større Turneringers Autoritet. Hvad siger f. Eks. den fornylig udkæmpede Turnering om Københavns-mesterskabet vedrørende Aabningsspillet? Skulde den stærkeste „lokale“ Turnering indenfor DSU ikke kunne give et Indtryk af det Aabningsrepertoire, som anvendes herhjemme for Tiden?

Det Materiale, der foreligger (56 af Mesterklassens Partier) viser, at Aabning med Kongebonden er ret populært, idet ikke mindre end 35 Partier aabnedes med 1. e2—e4, besvaret „aabent“ (med e7—e5) i 16 Tilfælde. Denne — beherskede — Forkærlighed for Kongebonden synes i Øjeblikket ogsaa at være Modetendens andetsteds. Naturligt virker det ligeledes, at en stor Del (9) af de aabne Spil gik over i „Spansk Parti“, en Aabning, som Amatørspillere saa ofte træner sig op paa og bevarer en vis Svaghed for.

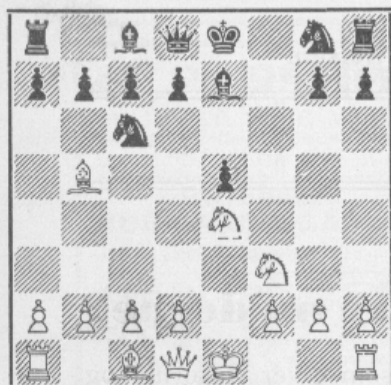
Ejendommeligt er derimod Variantvalget, hvad der straks gør sig bemærket, naar det spanske Løbertræk 3. Lf1—b5 i Partierne Gemzøe—John Nielsen og Desler—Haahr besvares med henholdsvis 3. —, Sc6—d4 og 3. —, f7—f5 — ældgamle og daarligt anskrevne Træk. Den af Haahr forsøgte Gambit er ubetinget det mest „indholdsrige“ af Trækkene, og det er for saa vidt beklageligt, at Desler lod sig nøje med det tamme Svar 4. d2—d3, som aabenbart ikke kan tilsigte nogen Gendrivelse (bedre 4. Sb1—c3, og om herpaa Sg8—f6, saa 5. e4×f5). Interessant er i denne Variant Bondeofferet 4. —, f5×e4 5. Sc3×e4, Lf8—e7!?, som Berlins Hold lancerede i et Korrespondanceparti med Budapest 1939. (Diagram 1).

Knap saa gammelt, men paa sin Vis ikke mindre ufordelagtigt for Sort, er Steinitzforsvaret 3. —, d7—d6. Denne Aabning ses endnu en Gang imellem i f. Eks. Klubturneringerne, men hvad den har at gøre i en Turnering om Københavns-mesterskabet, er svært at begribe, thi om nogen Aabning er forældet, er det dog denne. At den er fordelagtig for Hvid, er vist ikke bestridt af nogen.

Hvids Terrænfordel og Greb om Centralfelterne er meget vedholdende, saaledes at Sort længe maa bevæge sig med stor Forsigtighed for ikke at fremkalde en Katastrofe. Hertil kommer den praktisk vigtige Omstændighed, at Varianten er meget taknemmelig at spille for Hvid. Steinitzforsvaret var et af de faa, men grundigt gennemarbejdede Numre i Erik Andersens Aabningsregister, og det vil erindres, at han anvendte Forsvaret i en Aarrække, men tilsidst maatte opgive det — og dog vil næppe nogen benægte, at Erik Andersen netop besad den paa-passelige og udholdende Spillestil, som et saadant Forsvar kræver.

Nr. 1.

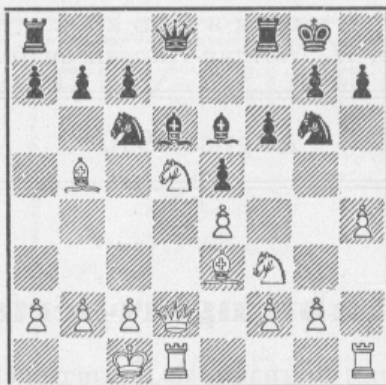
Berlin.



Budapest.

Stilling efter Sorts 5. Træk.

Nr. 2. I. E. W. Gemzøe.

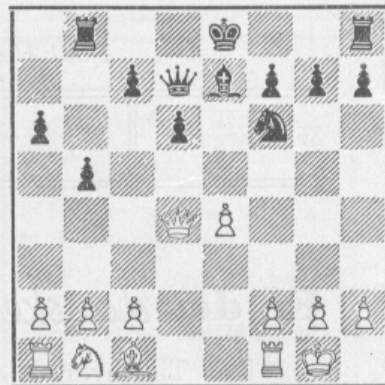


H. Norman-Hansen.

Stilling efter Hvids 12. Træk.

Nr. 3.

John Nielsen.



H. Norman-Hansen.

Stilling efter Sorts 12. Træk.

Efter 1. e2—e4, e7—e5 2. Sb1—c3, Sg8—f6 3. Sg1—f3, Sb8—c6 4. Lf1—b5 (Haahr—John Nielsen) havde Sort Lejlighed til at anbringe Rubinsteins Vending Sc6—d4, men spillede i Stedet for d7—d6? og tillod dermed Modstanderen at gaa over i Steinitz-Hovedvarianten med 5. d2—d4. Hvid spillede imidlertid det svagere 5. Lb5×c6†, b7×c6 6. d2—d4. (Se Parti Nr. 1820).

Det af Gemzøe mod Norman-Hansen anvendte 5. —, Sg8—e7 blev gendrevet uden nogen som helst Vanskeligheder: (3. —, d7—d6 4. d2—d4, Lc8—d7 5. Sb1—c3, Sg8—e7) 6. d4×e5!, d6×e5 7. Lc1—g5, f7—f6 8. Lg5—e3, Se7—g6 9. Dd1—d2, Lf8—d6 10. 0—0—0, 0—0 11. Sc3—d5, Ld7—e6 12. h2—h4, med lækkert Spil for Forhaanden (Diagram 2).

Betydeligt bedre end 3. —, d7—d6, men ikke just „moderne“, er 3. —, Sg8—f6, der anvendtes 2 Gange. (Mere almindeligt er som bekendt 3. —, a7—a6 4. Lb5—a4, Sg8—f6, for efter 5. 0—0 at gaa ind i det aabne Forsvar med Sf6×e4 eller i det lukkede med Lf8—e7). I Partiet Desler—Norman-Hansen skete 3. Sg8—f6 4. 0—0, Sf6×e4 5. d2—d4, Lf8—e7 6. d4×e5(?), d7—d5 7. e5×d6, Se4×d6, men tilfredsstillende Spil for Sort. Lindhard—Norman-Hansen følger med Trækstilling det foregaaende Parti og bøjer saa ind i den gamle Variant 6. Dd1—e2, Se4—d6 7. Lb5×c6, b7×c6 8. d4×e5, Sd6—b7 9. Sb1—c3. Sort fortsatte nu, vel for at undgaa Teorien, der foreskriver Rokade, med Sb7—c5, hvorpaa Hvid kunde have benyttet Lejligheden til at indskyde det vigtige 10. Sf3—d4 (Lc8—a6 11. De2—g4 o. s. v.)

Med det nu hyppigst brugte Forsvar 3. —, a7—a6 forsvarede Sort sig kun 3 Gange, og Varianterne forlader hurtigt de Temaer, der er behandlet af Mesterturneringerne i den senere Tid, og som dermed er sat paa Dagsordenen. I Partiet Verner Nielsen—Lindhard spillede 4. Lb5×c6. Denne Afbytningsvariant, berømt gennem Laskerske Sejre over Janowski, Tarrasch, Capablanca, ses meget

sjældent nutildags. Efter 4. —, $d7 \times c6$ 5. $d2-d4$ valgte Sort det ukorrekte Offer $Lc8-g4$ (gendrives med 6. $d4 \times e5!$, $Dd8 \times d1 \ddagger$ 7. $Ke1 \times d1$, $0-0-0 \ddagger$ 8. $Kd1-e1$), medens 5. —, $e5 \times d4$ 6. $Dd1 \times d4$, $Dd8 \times d4$ 7. $Sf3 \times d4$, $Lc8 d7$, fulgt af $0-0-0$ og Springerudvikling via $e7$ som bekendt er den korrekte Udvikling, som fører til et især for Hvid vanskeligt Slutspil. Afbytningsvarianten er interessant, men svær at behandle for Hvid, og af moderne Teori forkastes Varianten ganske.

Mere konsekvent udviklede Spillet sig mellem Norman-Hansen (Hvid) og John Nielsen: (3. $a7-a6$) 4. $Lb5-a4$, $d7-d6$ 5. $d2-d4$, $b7-b5$ 6. $La4-b3$, $Sc6 \times d4$ 7. $Sf3 \times d4$, $e5 \times d4$ 8. $Lb3-d5$, $Ta8-b8$ 9. $Ld5-c6 \ddagger!$, $Lc8-d7$ 10. $Lc6 \times d7 \ddagger$, $Dd8 \times d7$ 11. $Dd1 \times d4$, $Sg8-f6$ 12. $0-0$, $Lf8-e7$, med Fordel for Hvid. (Diagram 3). En moderne Variant — kun ikke, hvad Turneringspraksis angaar.

I Partiet Gemzøe—Jens Enevoldsen aabner der sig endelig Udsigt til at se en fuldt moderne Variant: (3. —, $a7-a6$) 4. $Lb5-a4$, $Sg8-f6$ 5. $0-0$, $Lf8-e7$. Men her forsvinder Haabet, idet Hvid valgte 6. $Sb1-c3$ — medens den Trækfølge, som er analyseret i 1939's og 1940's Mesterkampe, er 6. $Tf1-e1$ (bemærk det Richterske 6. $d2-d4!$) $b7-b5$ 7. $La4-b3$, $d7-d6$ 8. $c2-c3$, hvorefter Meningerne først begynder at dele sig (8. —, $0-0$, 8. —, $Sc6-a5$ o. s. v.).

De øvrige aabne Partier er af mindre Betydning, for saa vidt som de spreder sig over forskellige Aabninger. Variantvalget følger iøvrigt lignende Linier som i de spanske Partier.

Det maa indrømmes, at de nævnte 16 Varianter ikke helt igennem er Oldsager, og at paastaa, at et gammelt Træk nødvendigvis er et forældet Træk, eller at det skulde være nødvendigt slavisk at følge de internationale, ofte stærkt genempløjede Spillemaader, er paa ingen Maade Meningen med disse Linier. Ved Bedømmelsen af det Aabningsrepertoire, som de københavnske Mesterspillere har valgt til at bekæmpe hinanden med, maa der naturligvis ogsaa tages Hensyn til den Paavirkning fra vor berømte afdøde Teoretiker, Dr. Krause's, yderst særprægede Indstilling, som spores tydeligt i Partierne, foruden til andre Faktorer, som f. Eks. den Omstændighed, at mange af Konkurrenterne kender hinandens Specialer godt og derfor maa søge at opvarte med noget „nyt“. Det er imidlertid vanskeligt at frigøre sig fra det Indtryk, at Variantvalget er for lidt udad-orienteret. Det virker hyggeligt og dansk, byder muligvis ogsaa paa visse Fordele, selv hvis Spillerne skulde blive udsat for fremmede Modstandere, skønt Sandsynligheden taler for, at Risikoen i et saadant Tilfælde er større end Fordelene. At efterligne enhver importeret Mode er der vel ingen Grund til at forhaste sig med — men har vi Raad til at negligere Varianter, som bliver almindeligt spillet, eller som endog er almindeligt anerkendt?

Den nye Præmieringsmetode.

Ingeniør K. D. Monrads Artikel i Juli-Nummeret om Korrigerings af Turneringspoints har glædet mig meget — den opstillede Formel synes at give det bedste Resultat, der overhovedet kan naas.

Det ligger i Sagens Natur, at der vanskeligt kan tænkes et bedre Hjælpe-system end „Monrad“, der jo indeholder det rigtige Klassificeringsprincip, men skønt Indførelsen af Systemet i sin Tid betød en stor Forbedring, har der i lang Tid hersket en vis Utilfredshed med Systemet, hvortil der netop hørte en Kor-

Korrektionstabel for Turnering med 7 Runder.

Summen af Modstanderes Points	Det opnaaede Antal Points													
	1/2	1	1 1/2	2	2 1/2	3	3 1/2	4	4 1/2	5	5 1/2	6	6 1/2	7
15	0,3 1/4	0,6 1/2	0,9 1	1,2 1 1/4	1,6 1 1/2	1,9 2	2,3 2 1/4	2,7 2 3/4	3,1 3 1/4	3,6 3 1/2	4,0 4	4,5 4 1/2	5,0 5	5,5 5 1/2
15 1/2	0,3 1/4	0,6 1/2	0,9 1	1,3 1 1/4	1,6 1 1/2	2,0 2	2,4 2 1/2	2,8 2 3/4	3,2 3 1/4	3,7 3 3/4	4,1 4 1/4	4,6 4 1/2	5,1 5	5,6 5 1/2
16	0,3 1/4	0,6 1/2	0,9 1	1,3 1 1/4	1,7 1 3/4	2,0 2	2,4 2 1/2	2,9 2 3/4	3,3 3 1/4	3,8 3 3/4	4,2 4 1/4	4,7 4 3/4	5,2 5 1/4	5,8 5 1/2
16 1/2	0,3 1/4	0,6 3/4	1,0 1	1,3 1 1/4	1,7 1 3/4	2,1 2	2,5 2 1/2	2,9 3	3,4 3 1/2	3,8 3 3/4	4,3 4 1/4	4,8 4 3/4	5,3 5 1/4	5,9 5 1/2
17	0,3 1/4	0,6 3/4	1,0 1	1,4 1 1/4	1,7 1 3/4	2,1 2 1/4	2,6 2 1/2	3,0 3	3,5 3 1/2	3,9 4	4,4 4 1/2	4,9 5	5,5 5 1/2	6,0 6
17 1/2	0,3 1/4	0,7 3/4	1,0 1	1,4 1 1/2	1,8 1 3/4	2,2 2 1/4	2,6 2 3/4	3,1 3	3,5 3 1/2	4,0 4	4,5 4 1/2	5,0 5	5,6 5 1/2	6,1 6 1/2
18	0,3 1/4	0,7 3/4	1,0 1	1,4 1 1/2	1,8 1 3/4	2,3 2 1/4	2,7 2 3/4	3,1 3 1/4	3,6 3 1/2	4,1 4	4,6 4 1/2	5,1 5 1/4	5,7 5 3/4	6,3 6 1/2
18 1/2	0,3 1/4	0,7 3/4	1,1 1	1,5 1 1/2	1,9 2	2,3 2 1/4	2,8 2 3/4	3,2 3 1/4	3,7 3 3/4	4,2 4 1/4	4,7 4 3/4	5,3 5 1/4	5,8 5 3/4	6,4 6 1/2
19	0,3 1/4	0,7 3/4	1,1 1	1,5 1 1/2	1,9 2	2,4 2 1/4	2,8 2 3/4	3,3 3 1/4	3,8 3 3/4	4,3 4 1/4	4,8 4 3/4	5,4 5 1/4	5,9 6	6,5 6 1/2
19 1/2	0,4 1/4	0,7 3/4	1,1 1 1/4	1,5 1 1/2	2,0 2	2,4 2 1/2	2,9 3	3,4 3 1/4	3,9 3 3/4	4,4 4 1/2	4,9 5	5,5 5 1/2	6,0 6	6,6 6 1/2
20	0,4 1/4	0,8 3/4	1,2 1 1/4	1,6 1 1/2	2,0 2	2,5 2 1/2	2,9 3	3,4 3 1/2	3,9 4	4,5 4 1/2	5,0 5	5,6 5 1/2	6,2 6 1/4	6,8 6 1/2
20 1/2	0,4 1/2	0,8 3/4	1,2 1 1/4	1,6 1 1/2	2,1 2	2,5 2 1/2	3,0 3	3,5 3 1/2	4,0 4	4,6 4 1/2	5,1 5	5,7 5 3/4	6,3 6 1/4	6,9 6 1/2
21	0,4 1/2	0,8 3/4	1,2 1 1/4	1,6 1 3/4	2,1 2	2,6 2 1/2	3,1 3	3,6 3 1/2	4,1 4	4,6 4 3/4	5,2 5 1/4	5,8 5 3/4	6,4 6 1/2	7,0 7
21 1/2	0,4 1/2	0,8 3/4	1,2 1 1/4	1,7 1 3/4	2,1 2 1/4	2,6 2 3/4	3,1 3 1/4	3,6 3 3/4	4,2 4 1/4	4,7 4 3/4	5,3 5 1/4	5,9 6	6,5 6 1/2	7,1 7 1/2
22	0,4 1/2	0,8 3/4	1,3 1 1/4	1,7 1 3/4	2,2 2 1/4	2,7 2 3/4	3,2 3 1/4	3,7 3 3/4	4,3 4 1/4	4,8 4 3/4	5,4 5 1/2	6,0 6	6,6 6 1/2	7,3 7 1/2
22 1/2	0,4 1/2	0,8 3/4	1,3 1 1/4	1,8 1 3/4	2,2 2 1/4	2,7 2 3/4	3,3 3 1/4	3,8 3 3/4	4,3 4 1/4	4,9 5	5,5 5 1/2	6,1 6	6,7 6 3/4	7,4 7 1/2
23	0,4 1/2	0,9 3/4	1,3 1 1/4	1,8 1 3/4	2,3 2 1/4	2,8 2 3/4	3,3 3 1/4	3,9 3 3/4	4,4 4 1/2	5,0 5	5,6 5 1/2	6,2 6 1/4	6,8 6 3/4	7,5 7 1/2
23 1/2	0,4 1/2	0,9 1	1,3 1 1/4	1,8 1 3/4	2,3 2 1/4	2,8 2 3/4	3,4 3 1/2	3,9 4	4,5 4 1/2	5,1 5	5,7 5 3/4	6,3 6 1/4	7,0 7	7,6 7 1/2
24	0,4 1/2	0,9 1	1,4 1 1/4	1,9 1 3/4	2,4 2 1/4	2,9 3	3,4 3 1/2	4,0 4	4,6 4 1/2	5,2 5 1/4	5,8 5 3/4	6,4 6 1/2	7,1 7	7,8 7 1/2
24 1/2	0,4 1/2	0,9 1	1,4 1 1/2	1,9 2	2,4 2 1/2	2,9 3	3,5 3 1/2	4,1 4	4,7 4 3/4	5,3 5 1/4	5,9 6	6,5 6 1/2	7,2 7 1/4	7,9 7 1/2
25	0,5 1/2	0,9 1	1,4 1 1/2	1,9 2	2,5 2 1/2	3,0 3	3,6 3 1/2	4,1 4 1/4	4,7 4 3/4	5,4 5 1/4	6,0 6	6,6 6 3/4	7,3 7 1/4	8,0 8
25 1/2	0,5 1/2	0,9 1	1,4 1 1/2	2,0 2	2,5 2 1/2	3,1 3	3,6 3 3/4	4,2 4 1/4	4,8 4 3/4	5,4 5 1/2	6,1 6	6,8 6 3/4	7,4 7 1/2	8,1 8 1/2
26	0,5 1/2	1,0 1	1,5 1 1/2	2,0 2	2,5 2 1/2	3,1 3	3,7 3 3/4	4,3 4 1/4	4,9 5	5,5 5 1/2	6,2 6 1/4	6,9 6 3/4	7,5 7 1/2	8,3 8 1/2
26 1/2	0,5 1/2	1,0 1	1,5 1 1/2	2,0 2	2,6 2 1/2	3,2 3 1/4	3,8 3 3/4	4,4 4 1/4	5,0 5	5,6 5 3/4	6,3 6 1/4	7,0 7	7,7 7 3/4	8,4 8 1/2
27	0,5 1/2	1,0 1	1,5 1 1/2	2,1 2	2,6 2 3/4	3,2 3 1/4	3,8 3 3/4	4,4 4 1/2	5,1 5	5,7 5 3/4	6,4 6 1/2	7,1 7	7,8 7 3/4	8,5 8 1/2
27 1/2	0,5 1/2	1,0 1	1,6 1 1/2	2,1 2	2,7 2 3/4	3,3 3 1/4	3,9 4	4,5 4 1/2	5,1 5 1/4	5,8 5 3/4	6,5 6 1/2	7,2 7 1/4	7,9 8	8,6 8 1/2
28	0,5 1/2	1,0 1	1,6 1 1/2	2,1 2 1/4	2,7 2 3/4	3,3 3 1/4	3,9 4	4,6 4 1/2	5,2 5 1/4	5,9 6	6,6 6 1/2	7,3 7 1/4	8,0 8	8,8 8 1/2
28 1/2	0,5 1/2	1,1 1	1,6 1 1/2	2,2 2 1/4	2,8 2 3/4	3,4 3 1/2	4,0 4	4,6 4 3/4	5,3 5 1/4	6,0 6	6,7 6 3/4	7,4 7 1/2	8,1 8 1/4	8,9 8 1/2
29	0,5 1/2	1,1 1	1,6 1 3/4	2,2 2 1/4	2,8 2 3/4	3,4 3 1/2	4,1 4	4,7 4 3/4	5,4 5 1/2	6,1 6	6,8 6 3/4	7,5 7 1/2	8,2 8 1/4	9,0 9
29 1/2	0,5 1/2	1,1 1	1,7 1 3/4	2,3 2 1/4	2,9 2 3/4	3,5 3 1/2	4,1 4 1/4	4,8 4 3/4	5,5 5 1/2	6,2 6 1/4	6,9 7	7,6 7 1/2	8,4 8 1/4	9,1 9 1/2
30	0,5 1/2	1,1 1	1,7 1 3/4	2,3 2 1/4	2,9 3	3,5 3 1/2	4,2 4 1/4	4,9 4 3/4	5,5 5 1/2	6,3 6 1/4	7,0 7	7,7 7 3/4	8,5 8 1/2	9,3 9 1/2
30 1/2	0,6 1/2	1,1 1 1/4	1,7 1 3/4	2,3 2 1/4	2,9 3	3,6 3 1/2	4,3 4 1/4	4,9 5	5,6 5 3/4	6,3 6 1/4	7,1 7	7,8 7 3/4	8,6 8 1/2	9,4 9 1/2
31	0,6 1/2	1,1 1 1/4	1,7 1 3/4	2,4 2 1/4	3,0 3	3,6 3 3/4	4,3 4 1/4	5,0 5	5,7 5 3/4	6,4 6 1/2	7,2 7 1/4	7,9 8	8,7 8 3/4	9,5 9 1/2
31 1/2	0,6 1/2	1,2 1 1/4	1,8 1 3/4	2,4 2 1/2	3,0 3	3,7 3 3/4	4,4 4 1/2	5,1 5	5,8 5 3/4	6,5 6 1/2	7,3 7 1/4	8,0 8	8,8 8 3/4	9,6 9 1/2
32	0,6 1/2	1,2 1 1/4	1,8 1 3/4	2,4 2 1/2	3,1 3	3,8 3 3/4	4,4 4 1/2	5,1 5 1/4	5,9 5 3/4	6,6 6 1/2	7,4 7 1/4	8,1 8 1/4	8,9 9	9,8 9 1/2
32 1/2	0,6 1/2	1,2 1 1/4	1,8 1 3/4	2,5 2 1/2	3,1 3 1/4	3,8 3 3/4	4,5 4 1/2	5,2 5 1/4	5,9 6	6,7 6 3/4	7,5 7 1/2	8,3 8 1/4	9,1 9	9,9 9 1/2
33	0,6 1/2	1,2 1 1/4	1,8 1 3/4	2,5 2 1/2	3,2 3 1/4	3,9 3 3/4	4,6 4 1/2	5,3 5 1/4	6,0 6	6,8 6 3/4	7,6 7 1/2	8,4 8 1/4	9,2 9 1/4	10,0 10
33 1/2	0,6 1/2	1,2 1 1/4	1,9 2	2,5 2 1/2	3,2 3 1/4	3,9 4	4,6 4 3/4	5,4 5 1/4	6,1 6	6,9 7	7,7 7 3/4	8,5 8 1/2	9,3 9 1/4	10,1 10 1/2
34	0,6 1/2	1,3 1 1/4	1,9 2	2,6 2 1/2	3,3 3 1/4	4,0 4	4,7 4 3/4	5,4 5 1/2	6,2 6 1/4	7,0 7	7,8 7 3/4	8,6 8 1/2	9,4 9 1/2	10,3 10 1/2

Eksempel: Det opnaaede Antal Points: 4,0. Summen af Modstanderes Points: 25 1/2.

Antal korrigerede Points: 4,2, eller, naar der afrundes til 1/4 Point: 4 1/4 Points.

rigeringsmetode. I Betragtning af den Udbredelse, Skakspillet har faaet, er Systemet simpelthen ikke til at undvære, og det kommer som en glædelig Overraskelse, at det er lykkedes Hr. Monrad at finde en Korrigeringsmaade, der ikke blot er brugbar, men som sikkert vil vise sin store Værdi i Praksis. Betragter man Korrigeringsformlen, ses det let, at den maa give et næsten fuldt retfærdigt Resultat — længere end hertil tror jeg ikke, man vil kunne naa. Formlen har endvidere den Fordel, at den er enkel.

Det vil utvivlsomt være en Tilfredsstillelse for mange Spillere, om Unionsledelsen vilde tage Sagen op til Behandling og indføre Metoden, saaledes at Monrads System og Korrektion i Fremtiden kunde finde Anvendelse i alle de af DSU's Turneringer, som har et saa stort Antal Deltagere, at der ikke kan spilles alle mod alle.

Julius Nielsen.

I Forbindelse med sit Forslag i Bladets forrige Nummer har Ingeniør K. D. Monrad velvilligst stillet en Korrektionstabel til Raadighed, som gengives omstaaende. Tabellen gælder for en syvrundig Turnering og anfører de korrigerede Points, angivet saavel med 1 Decimal som med almindelig Brøk, afrundet i Spring paa $\frac{1}{4}$ Point. Efter Hr. Monrads Mening skulde de to Former kunne anvendes med omtrent samme Virkning.

Red.

Et glædeligt Tegn.

Mange har sikkert i den sidste Tid stillet sig det Spørgsmaal: „Hvordan vil det gaa med Skaklivet her i Landet under de ændrede Forhold?“ Jeg har selv stillet mig dette Spørgsmaal og skal villigt indrømme, at jeg med Længsel, men ogsaa med nogen Bekymring saa hen til, hvorledes Medlemstallet vilde stille sig ved Begyndelsen af Juli Kvartal, der erfaringsmæssigt er det Kvartal, som har størst Forskydning i negativ Retning.

Det var derfor med en vis Tilfredshed, at jeg konstaterede, at der i Aar ved Juli Kvartals Begyndelse praktisk talt ingen Nedgang har været i Medlemstallet, et Forhold, som Klubberne rundt omkring i det ganske Land fortjener Anerkendelse for. Et Par mindre Klubber har maatte indstille — forhaabentlig er det kun midlertidigt — men til Gengæld er der ogsaa Klubber, der møder med Fremgang, et ellers saa godt som ukendt Forhold paa denne Tid af Aaret.

Det er mit Haab, at det gode Arbejde, som er gjort for at holde Skaklivet i Gang, maa blive fortsat i den kommende Tid, og det skal da nok vise sig, at naar det nye Aar gaar ind, vil Dansk Skak Union staa godt rustet til at løse de Opgaver, der melder sig.

F. K. Villumsen,
Sekretær.

Præmiekonkurrencen.

Der indkom ingen Analyser af Præmiekonkurrencens Partier fra de øverste Klasser. Om dette skyldes, at det i Øjeblikket er baade Krisetid og Sommertid, eller om Aarsagerne er andre, som f. Eks. skaklig Beskedenhed eller skaklig Magerlighed, maa staa hen. Forhaabentlig er det ikke et Udtryk for disse Klassers Indstilling til Partianalyse — i saa Tilfælde var Spillerne virkelig at beklage. Hvor faa gode Analyser og Kommentarer frembringer Skakspillere ikke, og hvor mange overflødige Partier fabrikerer Nutiden ikke i Stedet — Partier, hvormed vi kun forøder vort skønne gamle Spil.

Fra 2. Klasse indsendtes 12 Kommentarer, og disse Spillere har ikke taget i Betænkning at give sig i Kast med Partier, som var tiltænkt deres stærkere Kolleger. Dette er vist, hvad man forstaar ved godt Skakspil — ganske bortset fra, at Kommentarerne maaske lægger for stor Vægt paa det beskrivende, dømmer lovlig meget ud fra Udfaldet af Partierne og for ofte kritiserer et daarligt Træk uden at tage Standpunkt til et bedre — dette skulde jo være den positive Side af Kritikken.

Vi takker alle, som har deltaget i Konkurrencen. Af de ikke-præmierede Analyser maa fremhæves en nydelig Kommentar, indsendt af Skoleelev Tage Sørensens, Nørresundby Skakklub. Af Pladshensyn gengives kun en enkelt af de indsendte Kommentarer — smukt Arbejde over et Mesterparti af en 2.-Klasses Spiller. — Præmier er afsendt til følgende Vindere:

- Parti Nr. 1: *A. Skov*, Brønlunds Allé 47, Hellerup.
 Parti Nr. 2: *Erling Jensen*, Jernbanegade 11, Haslev.
 Parti Nr. 3: *Villads Juncker*, „Skovlyst“, Haderslev.
 Parti Nr. 4: *Preben Christensen*, Smedestræde 5, Odense.

Den Indsender har sikkert Ret, som siger om Parti Nr. 1: „Iøvrigt skal jeg bemærke, at Hvid har gennemført Partiet nøjagtigt og sikkert“. Partiet er vundet af *Paul Morphy*, som spillede det i 1864 i Habana sammen med 2 andre Blindpartier. — Parti Nr. 2 er spillet i Enkeltmandsturneringen i Randers i Aar af *E. Wang*, Randers (Hvid), mod *A. Jacobsen*, København. — Nr. 3 er et Korrespondanceparti, spillet af *Erik Andersen* i 1931, og Nr. 4 er Partiet Takacs—Rubinstein, Rogaska-Slatina 1929.

Vi bringer nedenstaaende Parti Nr. 4 med Noter (i forkortet Form) af Hr. *Preben Christensen*, Odense.

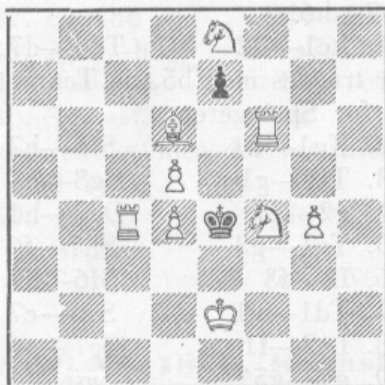
Parti Nr. 1818. Engelsk.

Spillet i Turneringen i Rogaska-Slatina 1929.

<i>A. Takacs.</i>	<i>A. Rubinstein.</i>	Paa Sb8—c6 kommer Hvid i Fordel ved 9. Db3!
1. c2—c4	Sg8—f6	9. d2—d4 c5×d4
2. Sg1—f3	c7—c5	10. Dd1×d4 Dd8×d4
3. Sb1—c3	d7—d5	11. Sf3×d4 e7—e6
Bedre end 3. Sc6, fordi Hvid da kommer Sort i Forkøbet med 4. d2—d4!		11.—, e5 besvares med 12. Sd5, og Hvid vinder paa Truslerne Sc7† og Sb6.
4. c4×d5	Sf6×d5	12. Sc3—a4! Sb8—d7
5. e2—e4	Sd5—b4	13. Th1—d1 b7—b5
Her er Sd5—b6 maaske bedre.		Partiet kunde holdes noget længere med 13.—, Sc5.
6. Lf1—c4	Sb4—d3†	14. Sd4×e6! f7×e6
Hvis f. Eks. 6. Sb8—c6, saa 7. 0—0, og Sb4 staar udsat for Angreb.		15. Lc4×e6 b5×a4
7. Ke1—e2!		16. Tc1×c8† Ta8×c8
7. Lc4×d3, D×d3 8. De2, D×e2†		17. Le6×d7† Ke8—d8
9. K×e2, Lg4, fulgt af Sc6, med overlegent Spil for Sort, da Hvid kun med stor Bekostning kan spille d2—d4.		18. Ld7—g4† Lf8—d6
7. Sd3×c1†		19. Lg4×c8 Kd8—e7
8. Tal×c1 a7—a6		20. Lc8×a6 Th8—b8
		21. Td1—b1, og Hvid vandt.

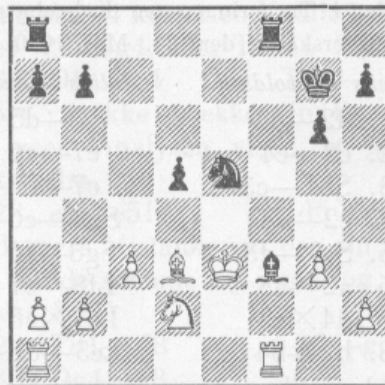
Hvor mange kan De løse fra Bladet?

Nr. 1. „Chess“ 1937.



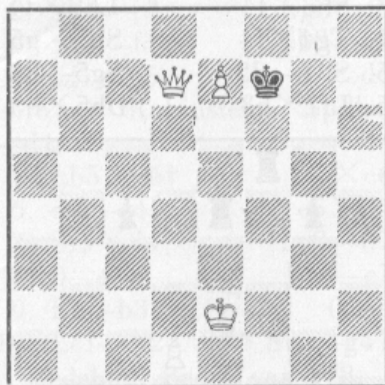
Mat i 1 Træk.

Nr. 2. Mackenzie—Blackburne.



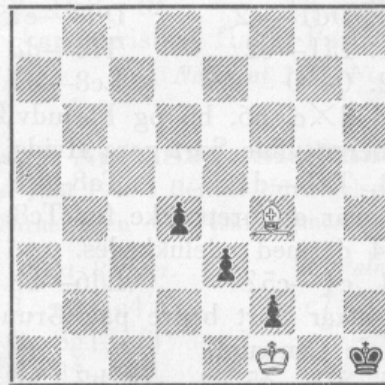
Hvad er Sorts Hovedtrusel?

Nr. 3. Sam. Loyd.



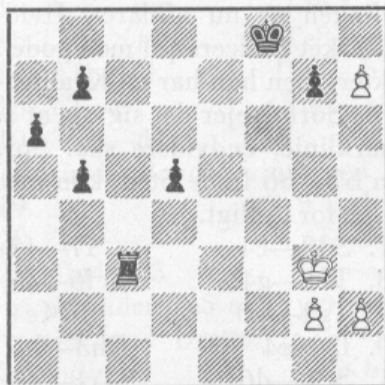
Mat i 3 Træk.

Nr. 4. H. Weenink (1918).



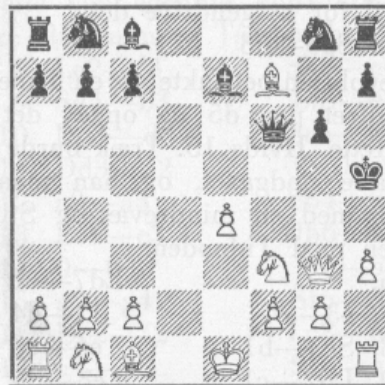
Hvid gør Remis.

Nr. 5. Dr. Lasker—N. N.



Hvad er bedst, Kf2 eller Kg4?

Nr. 6. Dr. Alekhine—N. N.



Hvid erklærede Mat i 6 Træk.
Kan Matten udføres hurtigere?

Partier.

Parti Nr. 1819. Dronninggambit.

Spillet i Turneringen om Københavns-
mesterskabet den 24. Maj 1940.

Jens Enevoldsen. Julius Nielsen.

- | | |
|-----------|--------|
| 1. d2—d4 | d7—d5 |
| 2. c2—c4 | e7—e6 |
| 3. Sb1—c3 | c7—c5 |
| 4. e2—e3 | Sb8—c6 |
| 5. Sg1—f3 | Sg8—f6 |
| 6. a2—a3 | Lf8—e7 |
| 7. d4×c5 | Le7×c5 |
| 8. b2—b4 | Lc5—d6 |

Hvids Spillemaade er meget plausibel og ofte anvendt, men det er ikke det stærkeste Udvikling. Efter 7. d×c er Sorts Spil at foretrække.

- | | |
|------------|--------|
| 9. Lc1—b2 | 0—0 |
| 10. Dd1—c2 | Dd8—e7 |
| 11. Lf1—e2 | Tf8—d8 |
| 12. 0—0 | Lc8—d7 |

Med d×c, a6, b5 og Fløjudvikling af Løberen vilde Sort gøre Hvids Fejl.

- | | |
|------------|--------|
| 13. Tal—d1 | Ta8—c8 |
|------------|--------|

Le8 var at foretrække før Tc8, idet e3—e4 dermed udelukkedes.

- | | |
|------------|--------|
| 14. c4—c5? | Ld6—b8 |
|------------|--------|

Nu staar Sort bedre paa Grund af det gode Centrum.

- | | |
|------------|-------|
| 15. Sf3—g5 | h7—h6 |
|------------|-------|

Konsekvent — det planmæssige Træk var ganske vist Le8, dernæst Fremstød i Centrum, men Hvids sidste Træk var inkonsekvent, og Sort maa spille i samme Stil for at gendrive det.

- | |
|------------|
| 16. Sg5—h3 |
|------------|

Enevoldsen betænkte sig en Time paa Taarnofret paa d5 og opgav det saa med Rette. Hvids 15. Træk burde derfor være undgaaet, og han maa nu kæmpe med en mindreværdig Stilling foruden med Tidnøden.

- | | |
|------------|--------|
| 16. | Ld7—e8 |
| 17. e3—e4 | d5—d4 |
| 18. Sc3—b1 | e6—e5 |
| 19. Lb2—c1 | Le8—d7 |
| 20. Dc2—d3 | Ld7—e6 |

Sort vil ikke indlade sig paa L×h3,

da Hvid aabner g-Linien til Angreb paa den sorte Kongefløj, som er svækket ved h7—h6.

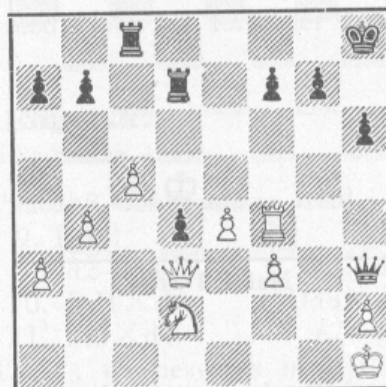
- | | |
|------------|--------|
| 21. Lc1—d2 | Td8—d7 |
|------------|--------|

Der truedes med b5, og Taarnet gør Plads for Springereren.

- | | |
|------------|--------|
| 22. Kg1—h1 | Sf6—h7 |
| 23. Tf1—g1 | Kg8—h8 |
| 24. g2—g4 | De7—h4 |
| 25. Tg1—g3 | Sh7—f6 |
| 26. f2—f3 | Sf6—h7 |
| 27. Td1—g1 | Sc6—e7 |
| 28. Le2—f1 | Se7—g6 |
| 29. g4—g5? | Sg6—f4 |
| 30. Ld2×f4 | e5×f4 |

Hvid finder sig i højeste Tidnød.

- | | |
|------------|--------|
| 31. Tg3—g4 | Le6×g4 |
| 32. Tg1×g4 | Dh4—h5 |
| 33. Sh3×f4 | Lb8×f4 |
| 34. Tg4×f4 | Sh7×g5 |
| 35. Sb1—d2 | Sg5—h3 |
| 36. Lf1×h3 | Dh5×h3 |



Stillingen er nu afklaret, Hvid har et udmærket Officersspil med gode Støt-
tepunkter, men han har en Kvalitet min-
dre. For Sort drejer det sig om at aabne
en Taarnlinie, endvidere skal Spræng-
ningen b7—b6 finde Sted, kun maa det
ikke ske for tidligt.

- | | |
|-------------|--------|
| 37. Sd2—c4 | f7—f6 |
| 38. Tf4—g4 | f6—f5 |
| 39. Tg4—g3 | f5×e4 |
| 40. f3×e4 | Dh3—h5 |
| 41. Sc4—d6 | Tc8—f8 |
| 42. Kh1—g2 | Tf8—f4 |
| 43. Tg3—f3! | Tf4—f6 |

44. Tf3—h3 Dh5—e5
 45. Th3—g3 b7—b6!
 I rette Øjeblik.
 46. Sd6—c4 De5—f4
 47. c5×b6 Df4—f2†
 48. Kg2—h3 a7×b6
 49. Sc4—e5 Td7—c7
 50. Tg3—f3

Taber straks, men der var intet Forsvar mod Tc3.

50. Tf6×f3†

Opgivet.

Noter af Julius Nielsen.

Parti Nr. 1820. Spansk.

Spillet i Turneringen om Københavns-mesterskabet den 24. Maj 1940.

- | <i>Th. Haahr.</i> | <i>John Nielsen</i> |
|-------------------|---------------------|
| 1. e2—e4 | e7—e5 |
| 2. Sb1—c3 | Sg8—f6 |
| 3. Sg1—f3 | Sb8—c6 |
| 4. Lf1—b5 | d7—d6 |

Bedre er Rubinsteins Spillemaade Sc6—d4.

- | | |
|------------|---------|
| 5. Lb5×c6† | b7×c6 |
| 6. d2—d4 | e5×d4 |
| 7. Sf3×d4 | Lc8—d7 |
| 8. 0—0 | Lf8—e7 |
| 9. b2—b3 | 0—0 |
| 10. Lc1—b2 | Sf6—g4? |

En Gedebuk. Bedre var Te8.

- | | |
|------------|--------|
| 11. Sd4×c6 | Ld7×c6 |
| 12. Dd1×g4 | Le7—f6 |
| 13. Tal—d1 | Dd8—b8 |
| 14. Lb2—a1 | Tf8—e8 |
| 15. Sc3—d5 | Lf6×a1 |
| 16. Td1×a1 | Te8—e6 |
| 17. Tf1—e1 | Db8—b7 |
| 18. c2—c4 | Ta8—e8 |
| 19. Tal—d1 | |

Det truede Bondegevinst paa d5.

- | | |
|------------|-------|
| 19. | h7—h6 |
| 20. Te1—e3 | a7—a5 |
| 21. Dg4—f5 | a5—a4 |

Sort undlader Te5 af Frygt for Ofret Sf6†, men med Urette.

- | | |
|------------|-------|
| 22. h2—h3 | a4×b3 |
| 23. Te3×b3 | |

Det mest aggressive.

- | | |
|--|---------------------|
| 23. | Db7—a7 |
| 24. Tb3—f3 | Te8—f8 |
| 25. Tf3—g3 | Kg8—h8 |
| 26. Sd5—f4 | Te6—f6 |
| Slag paa e4 koster en Kvalitet, f. Eks. L×e4 | 27. Dg4, eller T×e4 |
| 27. Df5—g4 | 27. Sg6†. |
| | Tf8—g8 |

Sort vil ikke svække sin Bondestilling, men Analysen viser, at g5 var langt bedre.

- | | |
|------------|-------|
| 28. e4—e5! | d6×e5 |
|------------|-------|

Lidt mere Mistanke var paa sin Plads. Sort skulde stemme sig imod, og Trækket var Ld7!

- | | |
|------------|-------|
| 29. Td1—d8 | g7—g5 |
|------------|-------|

- | | |
|------------|--|
| 30. Dg4—c8 | |
|------------|--|

Dræbende. Resten kunde have været sparet.

- | | |
|-----|-------|
| 30. | e5×f4 |
|-----|-------|

- | | |
|-------------|--------|
| 31. Td8×g8† | Kh8—h7 |
|-------------|--------|

- | | |
|------------|----------|
| 32. Dc8—f8 | Opgivet. |
|------------|----------|

Et karakteristisk Haahr-Parti.

Noter af John Nielsen.

Parti Nr. 1821. Siciliansk.

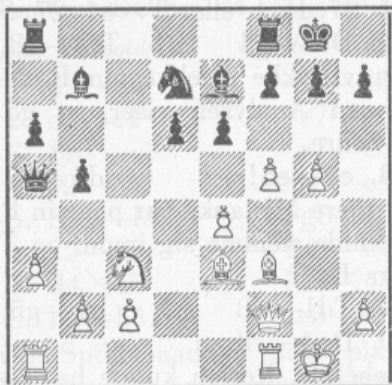
Spillet Juni 1940 i Berlins Udvælgelseskampe til Turneringen om Tysklands-mesterskabet.

- | <i>Kurt Richter.</i> | <i>R. Palme.</i> |
|----------------------|------------------|
| 1. e2—e4 | c7—c5 |
| 2. Sg1—f3 | e7—e6 |
| 3. d2—d4 | c5×d4 |
| 4. Sf3×d4 | Sg8—f6 |
| 5. Sb1—c3 | d7—d6 |
| 6. Lf1—e2 | a7—a6 |
| 7. f2—f4 | Dd8—b6 |

Dette kan egentlig kun føre til et større eller mindre Tempotab.

- | | |
|------------|--------|
| 8. Le2—f3 | Sb8—c6 |
| 9. Sd4—b3 | Lf8—e7 |
| 10. Dd1—d3 | Sc6—b4 |
| 11. Dd3—e2 | 0—0 |
| 12. a2—a3 | Sb4—c6 |
| 13. Lc1—e3 | Db6—c7 |
| 14. 0—0 | b7—b5 |
| 15. g2—g4 | Sf6—d7 |
| 16. De2—f2 | Lc8—b7 |
| 17. g4—g5 | Sc6—a5 |
| 18. Sb3×a5 | Dc7×a5 |
| 19. f4—f5 | |

Hvid spillede dette Træk ud fra den Opfattelse, at Sort ikke straks kan svare med Se5 paa Grund af 20. Lb6. Han bliver imidlertid udsat for en stor Overraskelse.



19. Sd7—e5!?

En dristig Konception. Sort giver Dronningen for 2 lette Officerer og nogle Bønder.

20. Le3—b6 Se5×f3†

21. Kgl—g2 Da5×c3!

22. b2×c3 Lb7×e4

Situationen er ikke netop hyggelig for Hvid. Paa 23. Kg3 følger L×g5, truende med Lh4†.

23. Df2—e3 Sf3×g5†

24. Kg2—g1 Le4—d5

Stærkt i Betragtning kom ogsaa 24. —, e6×f5, hvad der vilde have tilintetgjort den sidste Rest af de engang saa stolte hvide Stormbønder.

25. Tal—d1 Sg5—e4

26. Lb6—d4 Se4—f6

27. De3—g3

Hvid er i Forlegenhed for en god Fortsættelse. Han mangler et Angrebsobjekt, ligesom han mangler „nærende Bondetræk“, som Heinicke træffende bemærkede.

27. e6—e5

28. Ld4—e3 Kg8—h8

29. h2—h3 Ld5—e4

30. Kgl—h2

30. Td2 vilde efter Tac8 føre til ny Ulemper. Hvid har ikke rigtigt nogen Glæde af sin Dronning.

30. Le4×c2

31. Td1—c1 Lc2—e4

32. c3—c4

Paa anden Maade gaar det virkelig ikke længere.

32. b5×c4

33. Tc1×c4 Le4—d3?

Som Følge af dette Fejltræk opnaar Hvid endelig Modspil. Rigtigt var 33. —, Sh5 34. Dg4, Ld3 35. Tc7, Sf6! o. s. v. med Kvalitetsgevinst for Sort.

34. Le3—h6!

Saaledes lykkes det Hvid at eliminere den sorte „hvidtfarvede“ Løber, der har beredt ham saa megen Kummer.

34. g7×h6

35. Dg3×d3 d6—d5

36. Tc4—c6 Ta8—b8

37. Tf1—b1

At tillade Tb2 vilde være meget betænkeligt. Paa 37. Tf2 var Se4 stærkt, thi Kombinationen 38. D×d5, S×f2 39. D×e5†, Kg8! er meget uklar.

37. Tb8—d8

37. —, e4 38. Dc2, T×b1 39. D×b1, d4? strander paa 40. Db6!

38. Dd3—e3 Sf6—e4

39. f5—f6!

Sort har endnu nogle forgiftede Pile i Koggeret. Han truede med Lg5 og Lf4, med farligt Angreb.

39. Le7—d6!

Ikke L×f6 40. T×f6, S×f6 41. D×e5.

40. Tb1—g1?

En Unøjagtighed, D×h6 maatte spilles straks.

40. Tf8—g8?

I det sidste Træk før Tidkontrollen reagerer Sort mekanisk. 40. —, Sg5 havde givet Hvid en sværere Nød at knække, da 41. h4? er uspilleligt paa Grund af Sf3†! (42. D×f3, e4†).

41. De3×h6 Tg8×g1

42. Kh2×g1 Ld6—c5†

43. Kgl—f1

43. T×c5?, Tg8†.

43. Td8—g8

44. Tc6—c8 Opgivet.

Den nye Berlinsmesters Vovemod havde fortjent en bedre Skæbne.

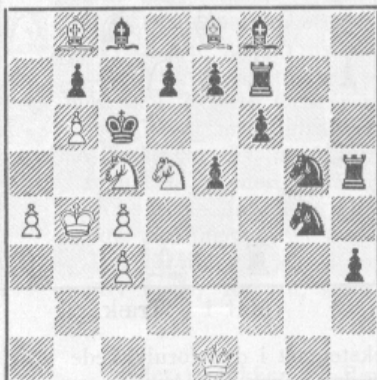
„Deutsche Schachblätter“.

Opgaveafdelingen.

Under Ledelse af P. Rasch Nielsen og O. G. Lauritzen.

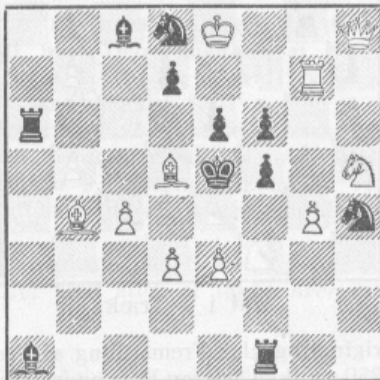
Originalopgaver.

4846. Chr. Christensen, Kbhvn.



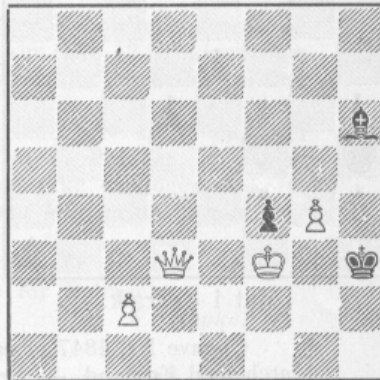
Mat i 3 Træk.

4847. Poul Hage, Rønne.



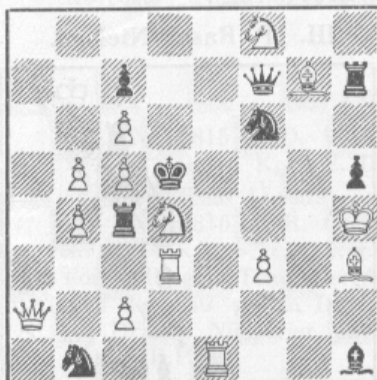
Mat i 3 Træk.

4848. F. Palatz, Tyskland.



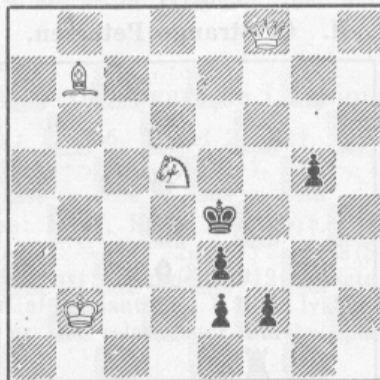
Mat i 3 Træk.

4849. G. Andersson, Sverige.



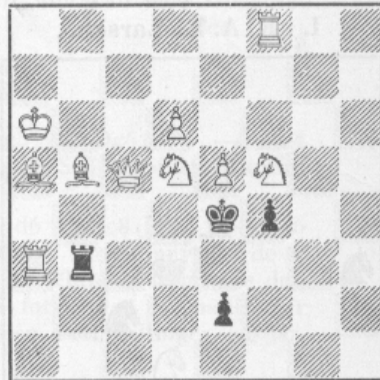
Mat i 2 Træk.

4850. J. Buchwald, England.



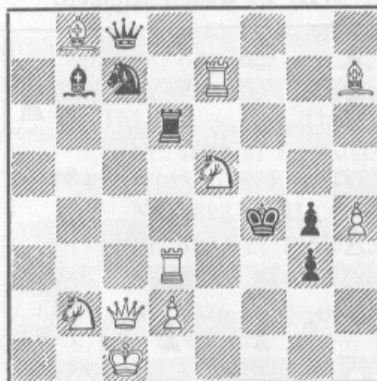
Mat i 2 Træk.

4851. J. Buchwald, England.



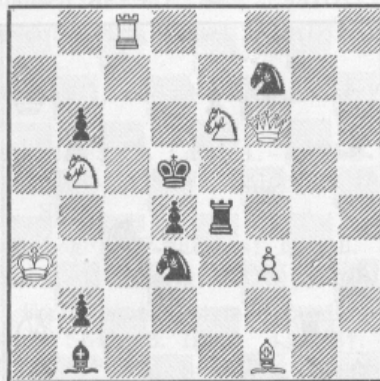
Mat i 2 Træk.

4852. Lars Larsen, Espe.



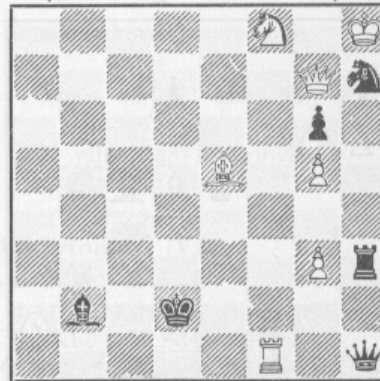
Mat i 2 Træk.

4853. G. Thomas, København.



Mat i 2 Træk.

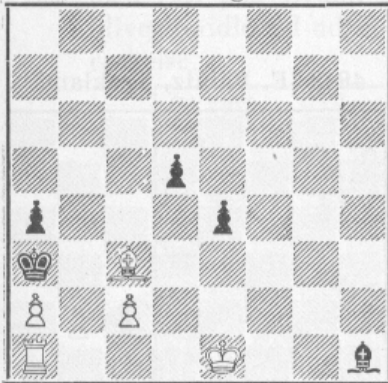
4854. Chr. Christensen, Kbhvn.
(Korrektur til Nr. 4830).



Selvmat i 3 Træk. Maximummer.
Tvilling: Sf8 paa b8.

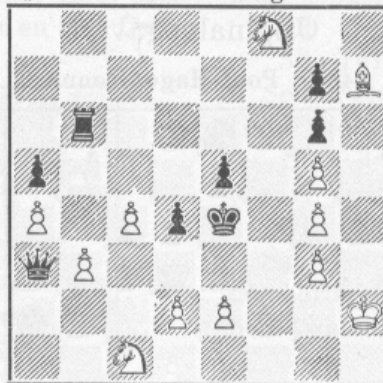
Reproduktioner.

4855. V. L. Eaton.
„Brit. Ch. Mag.“ 1938.



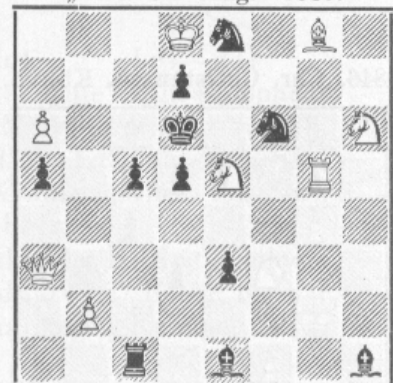
Mat i 4 Træk.

4856. J. Halumbirek.
„Deutsche Schachztg.“ 1940.



Mat i 4 Træk.

4857. A. Chicco.
„Brit. Ch. Mag.“ 1939.

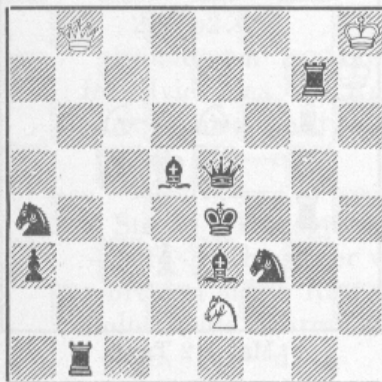


Mat i 3 Træk.

Opgave Nr. 4847 er en original og klar Fremstilling af Tretrækstemaet i den forulykkede Match med England. — Nr. 4850 er ikke fri for Forgængerfare. Er der nogen, der kender en ligesaa elegant Forgænger? — Ejendommeligheden ved Nr. 4855 ligger ikke i Nøglen alene, men hvori da?

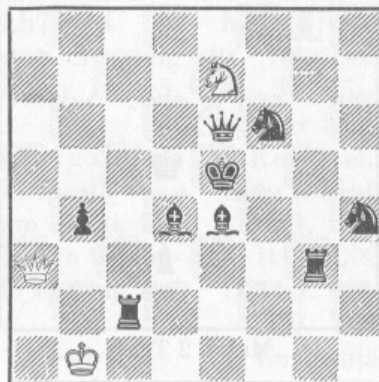
Resultatet af Juni-Turneringen samt ny Udfordring!

I. K. A. K. Larsen.



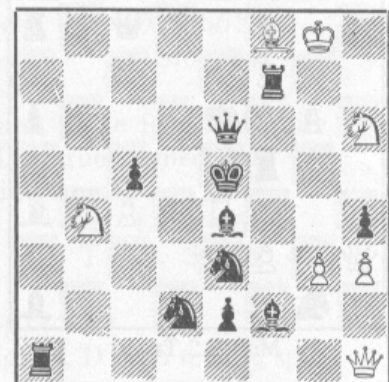
79 Parader.

II. O. Strange Petersen.



79 Parader.

III. P. Rasch Nielsen.



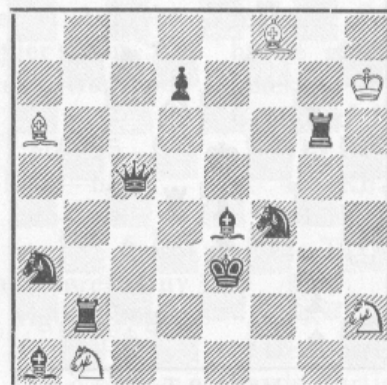
79 Parader.

IV. S. Sander og V. Røpke.



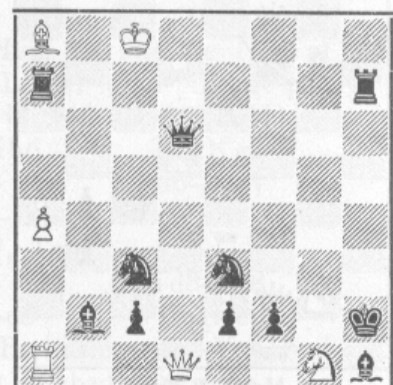
78 Parader.

V. Dr. N. Høeg.



75 Parader.

VI. P. Rasch Nielsen.



76 Parader.

Jeg takker først for Deltagelsen, som overtraf mine dristigste Forventninger, idet der kom Bidrag fra 17 Komponister, nemlig: K. A. K. Larsen, O. Strange Petersen (Aarhus), P. Rasch Nielsen (udenfor Konkurrence), S. Sander, V. Røpke, Iver Pedersen, R. Prytz, Dr. N. Høeg, Chr. Christensen, G. Christiansen (Aarhus), V. Lemvig-Müller, S. Gamborg, Villy Nielsen (Bogense), P. Hage (Rønne), I. O. Pedersen, H. Knuppert og B. Kokhauge (Ønsild), og flere af disse sendte endda flere Bidrag. — Desuden var der to Indsendere, der havde misforstaaet Temaet.

Ovenfor er angivet 6 af de indsendte Stillinger. De første 3 er Rekordindehaverne og arbejder alle med Truslen $D \times T$ Mat. Det bemærkes, at I og II kun har 12 Brikker, men forskellig Afstand mellem s. K. og s. T. (b1 og g3). III viser en væsentlig forskellig Stilling med kun 2 sorte Officerer med Antiblokade.

IV var mit Bidrag til Turneringen, hvilket jeg altsaa endda ikke blev alene om, men en Trøst var det, at 6 andre har sendt nær Stilling, men kun naaet 77 Parader. V har et Par pæne Parader, og som Rosinen i Pølseenden kommer VI, som ikke er nogen Rekord, men som det anbefales alle at studere, da Paraderne har den fineste Motivering af alle indsendte Stillinger.

Der er tildelt I og II hver en Præmie paa 5 Kr., og jeg vover 10 Kr. til den, der først sætter en ny Rekord, samt slutter med atter at takke hver enkelt for Deltagelsen.

V. Røpke.

Idet vi takker V. Røpke for Arbejdet med Domsafsigelsen og lykønsker til Succes'en, kan vi oplyse, at denne har været endnu større, end de indsendte Arbejders Antal lader formode, idet, som det er os bekendt, en Mængde Skakspillere i København har haft Fornøjelse af at eksperimentere med Temaet uden dog at opnaa saa tilfredsstillende Resultater, at de har villet indsende deres Arbejder. Vi skulde tage meget fejl, hvis der ikke ogsaa udenfor Hovedstaden har været mange af de „stille i Landet“, der har haft Morskab med Opgaven.

Red.

Løsninger til Opgaverne i Juninumret.

Nr. 4815 af O. Wurzburg: 1. Db6, Trusel 2. Sf2†. 1.—, g5 2. Dg6†. 1.—, Ke4 2. De3†. 1.—, Kg5 2. Dd8†. 1.—, De4 2. Se5†. 1.—, Dd3 2. Se3†. Sidste Variant er vidunderlig. (V.R.)

Nr. 4816 af R. C. Lyness: 1. c7, $K \sim$ 2. c8(D)†. 1.—, d6 2. c8(L). 1.—, f6 2. c8(T). 1.—, e5 2. c8(D). 1.—, e6 2. Se7† 3. c8(S) Mat. Piccaninny + de 4 Forvandlinger! Temaet er dog ikke nyt; allerede i 1912 forsøgte A. C. White at fremstille det, men der viste sig en Dual i en af Varianterne. I 1928 lykkedes 2 forskellige Fremstillinger for Dr. M. Niemeijer. Iøvrigt er der relativ stor Forskel paa disse Fremstillinger og Nr. 4816. (R.P.)

Nr. 4817 af D. Grossi: 1. Tb6, Trusel 2. Tee6. 1.—, Da4, Tc2 2. Sa4. 1.—, Th3! 2. Sa4. 1.—, Dc2 2. Sc4! De to Hovedvarianter er fortræffelige ligesom Tretræktruslen er fin. (O.G.L.)

Nr. 4818 af E. Brunner: 1. Tf4, Kc6 2. Td4. 1.—, Ke6 2. Kc7. 1.—, Ke7 2. Tg6.

Nr. 4819 af W. v. Holzhausen: 1. Tf1, \sim 2. f8(D)†.

Nr. 4820 af W. v. Holzhausen: 1. Tf4, Trusel 2. f8(D)†. To morsomt korresponderende Opgaver. (O.G.L.)

Nr. 4821 af Chr. Christensen: 1. e6, a4 2. Dg2 3. Tb5. 1.—, b4 2. Th5, a3 3. Th1. 2.—, b3, Tb5.

Nr. 4822 af F. Palatz: 1. Lb4, e3 2. La5. 1.—, Kb2 2. Dc3† eller La3†. Trinvis Baning paa Grund af Trækpligt. (R.P.) Skade, at der er Dual i Bivarianten. (L.L.)

Nr. 4823 af H. Ahues: 1. Sg2.

Nr. 4824 af F. W. Nanning og A. P. Eerkes: 1. Se8. 3 Undertrusler. (V.R.)

Nr. 4825 af Chr. Christensen: 1. La5 2. Td7† 3. Db1† 4. Df1† 5. Kf4.

Nr. 4826 af O. Brennert: Forfatterens tilsigtede Løsning er: 1. Da5, Kd1 2. $D \times a4$ † 3. h3 4. $D \times c2$ †. 1.—, Kd3 2. Sb4† 3. Db6† 4. De3†. 1.—, Kb3 2. Sd4† 3. h3 4. Dd2. 1.—, h3 2. $D \times a4$ † 3. $T \times f3$ † 4. Dd1†. Opgaven er imidlertid biløselig ved 1. Dg8, h3 2. Dc4, Kd1 3. Dd3† 4. Dc2†. 1.—, Kd3 2. Dd5† 3. Ke1, Le3† 4. Dd1†. 3.—, h3 4. Dc4. 1.—, Kd1 2. Dg6, Trusel 3. Dd3† 4. Dc2†. 2.—, Le3 3. Dc2†. Eller ved 1. Ke1, Kb3 2. Dg8†, Ka3 3. h3, c2 4. Kf1. 2.—, Kc2 3. Dd5 4. Dc4.

1.—, Kd3 2. Dg8, c2 3. Dg5†. 4. Ld2†. 2.—, Kc2 3. Dd5, L~ 4. Dd1†. 3.—, h3 4. Dc4. 2.—, h3 3. Dd5† 4. Dc4. 1.—, h3 2. Dg8 3. Dd5† 4. Dc4.

Nr. 4827 af O. Brennert: 1. Tg8, Trusel 2. Tg2†. 1.—, Lg3 2. Dh2†, Lh2 3. Tg2†. 1.—, Lh2 2. Lh4†, Th4 3. Dg3†. 2.—, Lg3 3. Dg2†. 1.—, Tg7 2. Dg2†, Tg2 3. Tg2†. 1.—, Tf7 2. Lh4† 3. Dg2†. 1.—, Tc7 2. Dd7. En ualmindelig interessant Stilling. (V.R.)

Nr. 4829 af N. Høeg: 1. c×d4 2. Tal†. Det er interessant med de mange sorte 2. Træk. Er det Maximum? (O.G.L.)

Nr. 4830 af Chr. Christensen: Tilsigtet Løsning er: 1. Ld4 2. Lf2 3. Sh7, men er biløselig paa flere Maader: I 1. Df6 2. Tf3† 3. Dc6. II 1. Da7(e7) 2. Da3† 3. Lf6. III 1. Dc7 2. Tf3† 3. Dc6. IV 1. Tal 2. Ta3† 3. Da7. Tvilling med Tc1: Tilsigtet Løsning: 1. Tc8 2. Td8† 3. Dh7. Biløsninger: I 1. Tal 2. Ta3† 3. Da7. II 1. Df6(f7) 2. Df3† 3. Tc6. III 1. De7(a7) 2. Da3† 3. ~.

Dansk Skak Unions Korrespondanceturneringer.

Turneringsledere:

For Grupper startede før 1. April 1940: Dommerfuldmægtig M. Funding, Ribe

For Grupper startede efter 1. April 1940: Boghandler Arne Hansen, Aabybro.

II Klasse, Gruppe 11.

	1	2	3	4	5	6	7	Pts.	Pr.	Kr.
1. Jens Madsen, Hurup.....	—	0	1/2	0	1/2	1/2	0	1 1/2		
2. T. F. Thomsen, Tønder	1	—	0	1	1/2	1	0	3 1/2	III	9,00
3. P. K. Sørensen, Dybvad	1/2	1	—	1	1	1	0	4 1/2	II	14,00
4. Emil Andersen, Svaneke.....	1	0	0	—	1	1/2	0	2 1/2		
5. Ejnar Vestergaard, Øster Jølby	1/2	1/2	0	0	—	1	1/2	2 1/2		
6. Niels Petersen, Aalborg	1/2	0	0	1/2	0	—	0	1		
7. Einar Krabbe, Uglev.....	1	1	1	1	1/2	1	—	5 1/2	I	19,00

II Klasse, Gruppe 13.

	1	2	3	4	5	6	7	Pts.	Pr.	Kr.
1. L. Rasmussen, Strømmen.....	—	1/2	1/2	1	1	1/2	1/2	4	II	14,00
2. Asm. Hansen, Sdr. Esterbølle...	1/2	—	0	1/2	1	1/2	1/2	3		
3. Anders Mortensen, Addit.....	1/2	1	—	0	1	1	1	4 1/2	I	18,00
4. Chr. Rasmussen, Odder	0	1/2	1	—	1	0	1	3 1/2	III	10,00
5. Chr. Ejlsted, Tønning	0	0	0	0	—	0	0	0		
6. Alfr. Jepsen, Outrup.....	1/2	1/2	0	1	1	—	0	3		
7. Otto Olsen, Sorø	1/2	1/2	0	0	1	1	—	3		

III Klasse, Gruppe 1.

	1	2	3	4	5	6	7	Pts.	Pr.	Kr.
1. M. Petersen, Hvidbjerg	—	0	0	0	0	0	0	0		
2. A. Christiansen, Graasten.....	1	—	1	0	1/2	0	1/2	3		
3. Chr. K. Thomsen, København...	1	0	—	0	1/2	1/2	0	2		
4. W. Lund, Helsingør.....	1	1	1	—	1	1/2	1	5 1/2	I	19,00
5. V. Sp. Poulsen, Kjelstrup	1	1/2	1/2	0	—	1/2	1	3 1/2	III	9,00
6. S. A. Mikkelsen, Brønderslev...	1	1	1/2	1/2	1/2	—	1	4 1/2	II	14,00
7. Th. Lund, Grenaa.....	1	1/2	1	0	0	0	—	2 1/2		

Andre Resultater: *Landsholdsklassen*: O. Nielsen remis mod A. Ankerlund, V. Dinsen og R. Poulsen. Rud. Christensen vundet over R. Poulsen. — *Mesterklassen*: R. Nielsen vundet over V. Rasmussen og remis mod H. Sick og S. Ernø

S. Ernø vundet over Arne Hansen. Arne Hansen vundet over R. Nielsen og tabt til S. Boesgaard Sørensen. H. Sick vundet over O. Olesen. — I 6: Partiet 7-3 bedes indsendt til eventuel Bedømmelse. — I 7: 3/5, 3/6 (bedømt), 6 udtraadt. De afbrudte Partier bedes indsendt til Bedømmelse. — I 8: 1-7, 2/6, 3/2, 4/6, 5-6, 6 Ferie fra $16/6$ — $15/7$. — I 9: 4/6. — I 10: 1/7, 3/2, 4/2, 5-7, 6/1, 7/4. I 11: 2/5, 3/1, 5/3, 7/4. — I 12: 1-2, 3/6, 5/3, 7 Ferie fra $12/6$ — $27/6$, 3 Ferie fra $15/7$ — $15/8$. — II 12: Partiet 2-3 bedes indsendt til eventuel Bedømmelse. — II 14: 4/2, 5/1, 5/4, 6/7. — II 15: 2/1. — II 16: 1/5, 1-7, 3/1, 3/2, 3-5, 4/7, 5/2, 5-7, 6/4. — II 17: 2/5, 5 Ferie fra $20/6$ — $10/7$. — II 18: 1-2, 1/6, 4/1, 4/6, 4/7, 6/5. — II 19: 6/1, 6/2. — II 20: 2/5, 2-6, 4/3, 4-6, 5-6, 5/7 (paa Tid). — II 21: 3 Ferie fra $3/8$ — $23/8$. — III 12: Partierne 7-1 og 6-7 bedes indsendt til eventuel Bedømmelse. — III 13: 2-7, Partiet 3-1 bedes indsendt til eventuel Bedømmelse. — III 14: 2/7, 5/1, 6/7. — III 15: 1/2, 3/5 (bedømt), 4/5, 4/6, 7/3 (bedømt). — III 16: 2/4, 7/3. — III 17: 2/4, 3/4, 5/1, 7 Ferie i Juni. — III 18: 5/3.

Skaksæsonen staar for Døren!

Ogsaa De ønsker at hævde Dem i de kommende Klubturneringer. Den sikreste Vej hertil er Korrespondanceskak. Enhver Korrespondancespiller stifter efterhaanden Bekendtskab med alle Spilleaabninger, faar Rutine i saavel Midtspillet som Slutspillet og lærer at finde Kombinationer. — I I, II og III Klasse startes nye Grupper saa snart der foreligger 7 Indmeldelser. Sammen med Indmeldelsen betales Indskudet (I Kl. Kr. 8,50, II og III Kl. Kr. 6,00) paa Postgiro 18863.

Meddelelser: I 14: 4 Ferie $25/6$ — $8/7$. — II 24: 1 Ferie $15/7$ — $5/8$. — III 21: 3/4, 5 Ferie $23/7$ — $11/8$.

Aarets Landsholdsklasse og Mesterklasse

starter den 15. September, og Indmeldelser modtages indtil denne Dato. Landsholdsklassen er aaben for Spillere, der tidligere har deltaget i denne Klasse, og som har opnaaet $33\frac{1}{3}$ 0/0 Gevinst eller derover, samt for Spillere, der i Mesterklassen har opnaaet 75 0/0 Gevinst eller derover. Mesterklassen er aaben for Spillere, der ved Deltagelse i Landsholdsklassen ikke har opnaaet $33\frac{1}{3}$ 0/0 Gevinst, for Spillere, der i tidligere Mesterklasser har opnaaet mellem $33\frac{1}{3}$ og 75 0/0 Gevinst, samt for Spillere, der i I Klasse har opnaaet 75 0/0 Gevinst. Indskudet er for begge Klassers Vedkommende 11 Kr. *Arne Hansen.*

Meddelelser.

Næstved Skakklub

afholdt den 10. Juni Afslutning paa Vintersæsonen. Ved det fælles Kaffe-bord foretoges Præmieuddeling for de spillede Turneringer. — I 1. Klasse fik C. Andersen 1. Præmie med Kvotient 0,89, 2. Præmie vandtes af Poul Andresen med Kv. 0,59. — 2. Klasse vandtes af Poul Petersen med 0,66 og 3. Klasse af Laur. Larsen, ligeledes med Kvotienten 0,66.

I Juniorafdelingen blev Poul Nørgaard en flot Nr. 1, idet han vandt alle sine Partier. Nr. 2 blev Knud Dyndgaard, haardt trængt af Hans Chr. Jensen, Kaj Nielsen, Knud Jensen og Mogens Hansen. 3 af Juniorafdelingens Spillere rykker nu op i C-Klassen og bliver dermed Unionsmedlemmer.

Det er første Aar, Klubben har haft en Juniorafdeling, men Forsøget opfordrer saa afgjort til Fortsættelse, og Klubben haaber, at Forældre vil give deres Børn Lov til under gode Forhold at stifte nærmere Bekendtskab med det gamle, fine Spil, som Skak er.

Ved at besætte Førstepladsen i 1. Klasse sikrede C. Andersen sig Forspringet i Kampen om den smukke Sølvpokal, der er udsat af en tidligere Formand. Sammenkomsten sluttede med en Lynturnering, der vandtes af W. Daase. Til Sommerturneringen indtegnedes 24 Deltagere.

Dalum-Hjallese Skakklub

har faaet ny Formand: Papirarbejder Niels Olsen, Bøgedalsallé 22, Fruens Bøge.

Th. Haahr udfordrer Alfred Christensen.

Den københavnske Mesterspiller Th. Haahr har udfordret Alfred Christensen, Hjørring, til en Match paa 8 Partier, som spilles i Hjørring. — En Række livlige Partier vil sikkert blive Resultatet af denne Udfordring. Alfred Christensen hører ikke til de for forsigtigt anlagte Spillenaturer, og Th. Haahr, som netop har deltaget i Paasketurneringen og Københavns mesterskabet og opnaaet smukke Placeringer, synes overhovedet ikke at interessere sig for Teori, der „kun“ er nagelfast, men anvender med Forkærlighed kombinatorisk prægede Varianter. — Matchen, som fastsattes til Dagene 19.—24. Juli, refereres i Skakbladets September-Nummer.

Artikler eller Meddelelser,

som ønskes optaget i Bladets følgende Nummer, bedes indsendt senest d. 15.

SKAKBLADET, udgivet af Dansk Skak Union, udgaar hver Maaned. Abonnement kan tegnes paa Bladets Ekspedition samt paa Postkontorerne i Danmark, Norge og Sverige à Kr. 5,00 pr. Aar, øvrige Udlænd Kr. 6,00 pr. Aar. Enkelte Numre faas i Ekspeditionen à Kr. 0,50.

Dansk Skak Union:

Formand: Sparekassekasserer H. Rye, Frederikshavn. Telefon 921.

Sekretær: Overassistent F. K. Villumsen, Østergade 18, Næstved. Telefon 895.

Tillige Leder af Unionens Propaganda.

Kasserer: Kasserer A. Buusmann, Jansvej 56, København S. Tlf. Amager 2852.

Redaktion: Ledende Redaktør og Redaktør for Partiafdelingen:

Journalist Bjørn Nielsen, Vestergade 12, Herning.

Opgaveafdelingen: P. Rasch Nielsen, Damhusboulevard 37, København Valby, og O. G. Lauritzen, Aalekistevej 213, Vanløse.

Skakbladets Ekspedition: Vesterbrogade 21, St. o. G., København V. Telf. Eva 666.

Afleveret til Postvæsenet d. 1. August 1940.

A Backhausens Bogtrykkeri, Horsens.

Løserturneringen.

(63 Løsere).

	Total Maj	48														Total Juni		
		15	16	17	18	19	20	21	22	23	24	25	26	27	29		30	
P. Andersen	476	476
G. Andersson, <i>Sverige</i>	24 (2)	24 (2)
S. Bing	18	18
H. Boas	104 (7)	3	3	3	3	3	3	4	3	2	2	5	4	3	3	12	160 (7)	
A. Borgen	353 (8)	3	.	.	3	3	3	.	3	.	2	370 (8)	
Brix Brixen	103 (2)	103 (2)	
A. K. Buhelt	524	3	3	3	3	3	3	4	3	2	2	5	7	3	3	6	77 (1)	
Chr. Christensen	440 (2)	3	3	3	3	3	3	4	3	2	2	5	4	3	3	12	496 (2)	
P. Christensen	152	.	3	.	.	3	3	3	.	164	
R. Christensen	444 (6)	444 (6)	
A. Dithmer	32 (1)	4	3	.	2	41 (1)	
K. Dybe	25 (1)	25 (1)	
R. Edens	159 (5)	3	3	3	3	3	3	4	3	2	2	5	4	3	3	12	215 (5)	
G.A.Ekestubbe, <i>Sverige</i>	189 (2)	189 (2)	
H. Eriksen	451 (6)	3	3	3	3	3	3	4	3	2	2	5	7	3	3	6	504 (6)	
Chr. Faber	62	62	
E. Freixa	32	32	
P. Friis	218	.	3	.	3	3	3	4	3	2	2	241	
S. Gamborg	151 (1)	151 (1)	
E. Godthaab	20	20	
Fr. Hanghøj	429	429	
Hansen, Aalborg	321 (3)	.	.	.	3	3	3	4	3	2	339 (3)	
Egon Hansen	22	22	
M. P. Hansen	234	234	
O. Hansen	105 (2)	105 (2)	
J. A. E. Hartmann	72	72	
Konrad Jensen	59	59	
Edv. Johansen	70	3	3	3	3	3	3	4	3	2	2	99	
Johan Jørgensen, <i>Norge</i>	303 (5)	303 (5)	
B. Kleist	58	3	3	3	3	3	3	4	3	2	2	5	3	3	3	14	115	
H. Knuppert	161 (1)	161 (1)	
B. Kokhauge	336	336	
T. Krake	26	3	.	.	.	2	31	
V. Kvist	81 (1)	3	3	3	3	3	3	4	3	2	2	.	3	3	.	.	116 (1)	
John Larsen	81 (3)	81 (3)	
K. A. K. Larsen	343 (2)	3	3	.	3	2	2	.	.	3	3	6	368 (2)	
Lars Larsen	93 (1)	3	3	3	.	3	3	.	3	2	2	.	.	.	3	.	118 (1)	
Peter Lassen	323	323	
A. Lundgren	316	316	
E. V. Mortensen	87 (1)	87 (1)	
O. Mygind	253 (1)	.	3	3	3	3	3	4	3	.	2	.	.	.	3	5	285 (1)	
P. Holberg Møller	80 (5)	3	3	3	3	3	3	4	3	2	2	111 (5)	
Aage Nielsen	323	323	
Villy Nielsen	304 (2)	304 (2)	
Vilton Nielsen	0	4	4	
Harry Olsen	514(10)	3	3	3	3	3	3	4	3	2	2	43(11)	
Iver Pedersen	208 (4)	208 (4)	
L. M. Pedersen	295 (4)	295 (4)	
P. Pedersen	146	.	.	3	3	3	3	4	3	2	2	5	3	3	.	.	180	
Erik E. Petersen	98	98	
Kr. Helm-Petersen	133	133	
A. M. Poulsen	182	3	3	3	3	3	3	4	3	2	2	5	10	3	3	18	250	
R. Prytz	295 (7)	3	3	3	3	3	3	4	3	2	2	5	4	3	3	14	353 (7)	
P. Reinseth	155 (1)	155 (1)	
V. Røpke	36(11)	3	3	3	3	3	3	4	3	2	2	5	3	3	3	10	89(11)	
Spies	379	3	3	3	3	3	3	4	3	2	2	408	
Jens Svendsen	505 (6)	3	3	3	3	3	3	4	3	2	2	.	3	3	3	4	47 (7)	
G. Thomas	280 (1)	3	3	3	3	3	3	4	3	2	2	5	3	3	3	14	337 (1)	
I. Lyhne Thøgersen	350 (1)	350 (1)	
A. Tipsmark	237 (3)	.	2	3	3	3	3	.	3	2	2	258 (3)	
Johs. Wichmann	142 (1)	142 (1)	
G. Øfsthus, <i>Norge</i>	483 (5)	483 (5)	
P. Østerbye	163 (2)	3	3	3	3	3	3	4	3	2	2	5	.	3	3	18	221 (2)	

Holberg Møller er godskrevet 2 Points for April, K. A. K. Larsen 25 for Maj og J. Jørgensen 25 for Maj.

Turneringer og Matcher

Mieses: Int. Schachturnier San Sebastian 1912	Kr. 6,00
Kagan: Rubenstein-Schlechter 1918	" 1,25
Dimer: Deutsche Schachbundes 21. Kongress 1921	indb. " 3,35
Kagan: Erstes int. Schachmeisterturn. Haag 1921	indb. " 2,00
— Aljechin-Teichmann 1921	" 0,75
— Int. Sechsmesterturnier København 1923	" 1,65
Marocq: A Hastings 1924 (51 Partier)	" 1,00
Gunberg: Schachturnier zu Marienbad 1925	" 6,75
Kagan: Int. Meisterturnier im Bern 1925	" 1,00
Kramer: Deutsche Schachbundes 24. Kongress Breslau 1925	" 5,00
Hannover Kongressbog 1926	" 4,50
Kmoch: Int. Schachturnier Berlin 1926	heft. 1,75; indb. " 3,25
Brinckmann: Schachmeisterturnier Niendorf 1927	heft. 2,25; indb. " 3,25
Holzhausen: Deutsche Schachbundes 25. Kongress 1927	heft. 5,00; indb. " 6,00
Tartakower: Bad Kissingen 1928 (bedste Turneringsbog)	indb. " 9,00
Brinckmann: Schachmeisterturnier Rogaska Slatina 1929	" 5,00
Tartakower: Int. Turnier Budapest 1929	" 3,50
Chalupetzky & Toth: Die Schacholympiade Hamburg 1930	" 5,50
Bonacker: Turnierbuch Bern 1932	" 9,00
Spielmann: Bad Sliac 1932	" 2,80
Bogoljubow: Schachkampf um die Weltmeisterschaft 1934	" 5,60
Becher: Moskau 1935	" 4,50
Warsaw 1935 (Olympiaden)	indb. " 9,50
Zoltan: Magarok a Varsoi Sakkolimpiazson 1935	" 3,50
Dimer: Olympische Blitzsiege 1936	" 4,50
Kmoch: Nottingham 1936	" 2,35
Richter: Schach-Olympia München 1936 I Bind	indb. " 5,85
— — — 1936 II Bind	indb. " 8,50
Hannak: Semmering-Baden 1937	" 4,00
Toth: Wettkampf: Botwinnik-Löwenfisch 1937	" 2,25
Eliskases: Wettkampf: Bogoljubow-Eliskases 1939	" 2,40

Lige udkommen: **A. Brinckmann: Schachmeister im Kampfe.**

Omhandler: Aljechin — Euwe — Keres — Eliskases.

Af Indholdet fremhæves: Gestern und heute — Wettkampf Aljechin-Euwe — Aljechin (Partier) — Semmering und Avro Turnier — Euwe (Partier) — Keres (Partier) — Schachwissenschaft-Schachteorie? — Eliskases — Der Plan in der Schachpartie — Schach und Mathematik — Schach ist Kampf o. s. v. o. s. v.
Heftet Kr. 5,00 — indb. Kr. 7,00.

Korrespondancepakken: 200 Skakkort, 1 Noteringshefte til 11 Korrespondancepartier samt 10 Rapportlister
 Kr. 3,50 || 200 Skakkort | " 2,75 |

Partinoteringsbøger: Til 25 Partier à 76 Træk, med Rundetabel, Turneringskemaer og Diagrammer
 pr. Stk. " 0,40 |

Til 50 Partier à 60 Træk, med Diagrammer og Plads til Noter. pr. Stk.
 " 0,50 |

10 Stk.
 " 4,50 |

Noteringsbog indbunden i smukt Vælskbind med Guldtryk, Plads til 250 Partier à 60 Træk, med Diagram og Plads til Noter. Her er den længe savnede Bog til Indførelse af enhver Skakspillers Partier
 " 5,50 |

Leporello: En sammenfoldelig Lommebog i ægte Læder, Figurer af Celluloid med Guldtryk, indeholdende 6 Spil
 " 32,50 |

Indeholdende 3 Spil
 " 21,00 |

— 1 —
 " 10,00 |

+ 10% Statsafgift.

Skakure, Størrelse 9×19 cm. Fineste Fabrikat. 2 Aars Garanti
 " 21,50 |

+ 10% Statsafgift.

Altid **franco** Levering.

DANSK SKAKFORLAG, ARNE HANSEN,

Tlf. Aabybro 82.

Aabybro.

Postgiro 18863.