

Hr kgl. Translatør V H Knopper  
Stockflethsvej 9,3

F

392

# SKAKBLADET

Medlemsblad for Dansk Skak Union



JULI 1940

36. AARGANG

NR. 7

Indeholder:

Omkampen om Danmarks-  
mesterskabet

\*

25 Aars Formands-  
Jubilæum i Københavns  
Skakforening

\*

Om Korrektion af  
Turneringslisten

\*

Københavns mesterskabet  
1940

\*

Hvordan spillede Mester-  
klassen i Randers?

\*

Opgaver

\*

Dansk Skak Unions Korre-  
spondanceturneringer

\*

Meddelelser

I Løssalg 50 Øre pr. Stk.



## Nogle komplette Aargange af „Skakbladet“

1933, 1934, 1935, 1936 og 1937 sælges for  
**Kr. 2,50** pr. Aargang, naar Indbetaling sker paa  
**Giro 20801**

**København V.**

**Skakbladets Ekspedition**  
Vesterbrogade 21, St. o. G.

### **E. PARSHØJ**

**GULDSMED & SØLVSMED**  
ØSTERBROGADE 98 KØBENHAVN Ø.  
TELF. CENTR. 2598

#### **PRÆMIER JUBILÆUMSGAVER**

Udført efter kunstneriske Tegninger

Afgang fra Kunstakademiet i 1909  
som Billedhugger

Haandværkerf.s Sølvmedaille for  
Clostering 1900 - E. PARSHØJ

Haandværkerf.s Sølvmedaille for  
Graving 1910 Fru B. PARSHØJ

Kunstindustriell Prisoppgave Sølv-  
medaille 1904 - E. PARSHØJ

### **PRÆMIER**

**STORT  
UDVALG**

**L. ERLANDSEN**  
Sølv- & Guldsmed  
Frederikshavn

### *Intet Skakbrev*

**uden Mærkat**

Dansk Skak Unions Bomærke  
Størrelse  $2\frac{1}{2} \times 2\frac{1}{2}$  cm,  
3 Hæfter sælges for 1 Kr.  
(1 Hæfte=50 Stk.)

*Indsend Beløbet paa  
Giro 20801,  
hvorefter Hæfterne vil  
blive tilsendt portofrit.*

**Skakbladets Ekspedition,**  
Vesterbrogade 21, St. o. G.  
København V.

## **F.I.D.E.s Regler for Skakspillet**

**nedsat til 75 Øre** mod Indbetaling paa Giro 20801  
eller Indsendelse af Frimærker. Forsendelse mod Op-  
krævning finder ikke Sted. 6 Eksemplarer 20% Rabat.

### **SKAKBLADETS EKSPEDITION**

Vesterbrogade 21, St. o. G. - København V.

### **Deutsche Schachzeitung**

Organ für  
das gesamte Schachleben  
Herausgegeben von  
M. Blümlich, H. Ranneforth, J. Halumbirek  
unter ständiger Mitarbeit von  
A. Becker, E. Eliskases,  
M. Euwe E. Grünfeld,  
G. Kieninger und H. Müller.  
Gegründet 1846.  
Erscheint monatlich.  
Preis halbjährlich RM 4.  
Probeheft kostenlos.  
Verlag Walther de Gruyter & Co.  
Berlin W 35.

### **Dansk Skak Unions Emblem i Sølv**

udført paa Dansk Skak Unions Foranstaltning  
leveres i to Størrelser:



Med Knap 2,00 Kr. pr. Stk. + Porto  
Med Naal 1,50 Kr. — —  
10 Stk. portofrit.

Sendes mod Efterkrav  
ved Henvendelse til

**Skakbladets Ekspedition,**  
Vesterbrogade 21, St. o. G., København V.



# SKAKBLADET

Medlemsblad for Dansk Skak Union

REDAKTION:

Ansvarshavende Redaktør og Redaktør af Partiafdelingen:  
*Bjørn Nielsen.*

Redaktører af Opgaveafdelingen: *P. Rasch Nielsen og O. G. Lauritzen.*

MEDARBEJDERE:

*Poul Hage, H. Norman-Hansen og Jul. Nielsen.*

---

---

36. Aargang

Juli 1940

Nr. 7

---

---

## **Omkampen om Danmarksmesterskabet.**

I Turneringen i Randers 1924 blev en Provinsspiller Indehaver af Danmarksmesterskabet. Denne uskyldige Provinstriumf har Københavnerne som bekendt hævnnet paa den mest skaanselsløse Maade. Først et 12 Aars Erik Andersen-Monopol, kombineret med en Gang Gemzøe, derefter en Hage, en Hage, en Norman-Hansen. Kan det undre, at Provinsen efter al denne Trøstesløshed i Aar nærrede et stille Haab til Chr. Poulsen og den Omkamp, som han spillede med Jens Enevoldsen i Studenterforeningen i København i Dagene 4.—6. Juni? Ikke noget ringe Haab, thi Chr. Poulsen har ofte før vist, at han kunde krydse en Klinge med Jens Enevoldsen.

Det lykkedes ikke denne Gang for Chr. Poulsen. Omkampen — som lededes af cand. phil. I. O. Pedersen — blev lidt af en Overraskelse, naturligvis ikke fordi Enevoldsen vandt, men fordi Sejren blev saa overlegen — det var i Virkeligheden en Knock-out i 1. Omgang. Sættes den givne Spillestyrke som sædvanlig Forudsætning, kunde man sige, at det lykkedes Enevoldsen at udnytte Modstanderens Svaghed og sin egen Styrke, Aabningsspillet, til Fuldkommenhed. Baade i det 1. og 2. Parti naaede Chr. Poulsen først til Midtspillet, da Vilkaarene var ham ugunstige. Begge disse Partier vandtes klart af Enevoldsen, og da denne saaledes kun behøvede en Remis i de sidste 2 Partier, var Matchen saa godt som afgjort. I det 3. Parti gjorde Chr. Poulsen ganske vist endnu et energisk Forsøg paa at redde Kampen; han fik en fordelagtig Aabning og kom i materiel Fordel, men det psykologiske Handicap var for stort, og Partiet sluttede som Remis.

At Enevoldsen kom lige fra den godt besatte Københavnturnering, medens Chr. Poulsen ifølge sit eget Udsagn var utrænnet og altsaa først maatte spille sig ind, forringer naturligvis ikke i mindste Maade Enevoldsens klare og dygtigt gennemførte Sejr. Men da man jo langtfra kan vente, at selv de Spillere, som er i god Træning, altid vil kunne yde deres bedste i en Match, hvis Udfald bestemmes næsten automatisk af det først afgjorte Parti, kunde der maaske alligevel være Anledning til at spørge, om den Udvidelse fra 2 til 4 Matchpartier, som er sket i Aar, er tilstrækkelig, og om det ikke vilde være muligt at forhøje Parti-antallet yderligere, saaledes at Omkampen blev en mere værdig Ramme om Danmarksmesterskabet.

Den nye Danmarksmester er født den 23. September 1907 i København. Enevoldsens Skakkarriere er velkendt og skal kun ridses ganske kort op. Den kan dateres fra 1924, allerede det følgende Aar deltager Enevoldsen i den københavnske Mesterklasse for saa i 1927 at vinde den danske Mestertitel. Enevoldsen har deltaget i 31 større og mindre Turneringer og heraf taget Præmie i 26. I mange Aar har den nye Danmarksmester været trofast Deltager i DSU's Enkeltmandsturneringer, næsten konstant med høje Scoringer. I Olympiaderne har Enevoldsen repræsenteret Danmark 4 Gange, deraf i Stockholm 1937 paa Førstepladsen med et saa smukt Resultat, at det sikkert maa betegnes som hans hidtil bedste Skakindsats. Endvidere kan nævnes Hastings 1935/36, hvor Enevoldsen deltog i den saakaldte Reserve-Mesterrække og erobrede Trediepræmien.

Enevoldsen er en fin Simultanspiller og endnu bedre Blindspiller. Den Rekord, han satte i Roskilde forrige Aar — 24 Blindpartier, 13 Gevinst, 11 Remis — vil endnu være i frisk Erindring. Det er en Præstation, som er enestaaende herhjemme, og som sjældent er overgaaet andetsteds. Planen om at gøre et Attentat paa Verdensrekorden (34 Blindpartier) synes Enevoldsen dog definitivt at have skrinlagt.

Danmarksmesterens Spillemaade er den aggressive Positionsspillers. Hans Forbillede er Rubinstein, iøvrigt er det næsten en Selvfølge, at han har studeret bl. a. Nimzowitsch. At Studiet af de to berømte Mestere har baaret Frugt, har Enevoldsen vist i mange smukke og skarpt udformede Partier, af hvilke kun skal nævnes Gevinsterne mod Nimzowitsch (København 1933), Erik Andersen (Odense 1937), Norman-Hansen (Næstved 1939). Skønt Enevoldsens skaklige Udrustning er præget af Alsidighed, bør det nævnes, at Aabningsspillet ikke er hans svageste Side — efter danske Forhold turde det kunne betegnes som staaende usædvanlig højt.

Naar „K. S. U.“, Medlemsbladet for vor stærkeste Hovedkreds, fornylig har ønsket at bibringe de danske Landsholdspillere lidt Begreb om, hvad man forstaar ved Spillestyrke „af virkeligt internationalt Format“, og naar Bladet bl. a. placerer Jens Enevoldsen en Klasse under forrige Aars Danmarksmester, Norman-Hansen, skal hertil kun bemærkes, at vi betragter denne Bedømmelse som uberegtiget og ganske misvisende. Norman-Hansens Styrke er fuldt ud anerkendt herhjemme, og hans Fingerspitzengefühl bliver — det kan vi forsikre „K. S. U.“ om — vurderet meget højt af Landsholdspillerne, ikke mindst af Jens Enevoldsen. Naar denne imidlertid nu har vundet Danmarksmesterskabet, tvivler vi ikke om, at de danske Skakspillere, ud fra deres Forstaaelse af det aarelange Skakarbejde, som det vundne Mesterskab er Kronen paa, saavel som ud fra deres simple og selvfølgelige Pligt til at bøje sig for et opnaaet Resultat, vil anerkende Jens Enevoldsen hverken som vor anden eller tredie, men som Aarets første danske Mester.

### Parti Nr. 1813. Indisk.

1. Matchparti, spillet i København den 4. Juni 1940.

| <i>Chr. Poulsen.</i> | <i>Jens Enevoldsen.</i> |
|----------------------|-------------------------|
| 1. d2—d4             | Sg8—f6                  |
| 2. c2—c4             | e7—e6                   |
| 3. Sb1—c3            | Lf8—b4                  |
| 4. Dd1—b3            | c7—c5                   |
| 5. d4×c5             | Sb8—c6                  |
| 6. Sg1—f3            | 0—0                     |
| 7. a2—a3             |                         |

Man ikke studere Chr. Poulsens Aabninger uden at faa Respekt for hans Midtspil. De smukke Resultater, som Poulsen scorer, vilde han ikke kunne opnaa uden en saadan Modvægt mod sit Aabningsspil, dertil mangler det for ofte og i for høj Grad „Bid“.

Selv det beskedne 7. e3 maatte dog



paa Forhaand gøre et bedre Indtryk end Randbondetrækket.

7. Lb4×c5  
8. e2—e3 Dd8—e7

I Betragtning af den valgte Aabning er det værd at lægge Mærke til, at Sort allerede her udmærket kunde spille d7—d5.

9. Lf1—e2 Tf8—d8  
10. 0—0 d7—d5

Truer bl. a. med Sa5. Sort har allerede tilvendt sig Initiativet.

11. c4×d5 e6×d5

Dermed er Udviklingen af Dronningfløjen sikret og Sorts sidste Aabningsproblem løst — den isolerede d-Bonde kan Hvid ikke regne med at genere synderligt, tværtimod tvinger hele den strategiske Situation Forhaanden til at indrømme en lille, men klar Underlegenhed.

12. Tf1—d1 d5—d4

Forfladiger i en vis Grad Spillet, udvikler desuden Modstanderen (Lc1!) og taber Tid. Til Gengæld skaffer Sort sig een Gang for alle af med det lille d5-Problem og opnaar en fin Løberpostering paa d4 samt en senere Tempogevinst ved Le6. Teoretisk er Trækket vel ikke det givne, men fra et praktisk Standpunkt er det meget tiltalende, da Sort er sikker paa at faa det noget bekvemmere Officersspil uden selv at have nogen som helst Forpligtelser.

13. e3×d4 Sc6×d4  
14. Sf3×d4 Lc5×d4  
15. Lc1—f4 Lc8—e6  
16. Le2—c4?

Dronningen havde ingen gode Pladser, men maatte spilles alligevel. Løbertrækket er en Overseelse.

16. Ld4×f2†  
17. Kg1—f1

17. K×f2 (Dc5† 18. Le3, Sg4†) var uspilleligt, og 17. Kh1 var ikke tilfredsstillende, men i det mindste bedre end at lade Kongen afskære fra Hjørnet paa denne Maade. Chr. Poulsen gør et

meget uoplagt Indtryk gennem hele Partiet.

17. Lf2—b6  
18. Sc3—a4

I Tilfælde af paapasseligt Rutinearbejde fra Sorts Side har Hvid en ganske haabløs Opgave til Behandling, hvad Teksttrækket da ogsaa vidner tilstrækkeligt om.

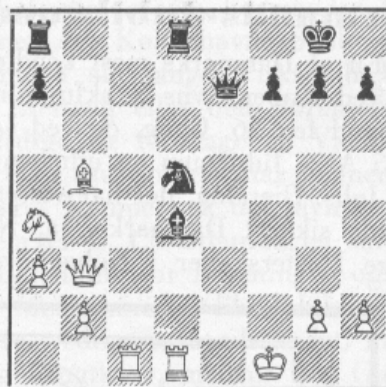
18. Lb6—d4  
19. Ta1—c1 Sf6—h5

Højst ubehageligt for Hvid, da Løberen, den eneste svage Beskyttelse i f-Linien, ikke kan forlade sin Post. F. Eks. 20. Lg3?, Lg4 og Df6† o. s. v.

20. Lc4×e6 Sh5×f4  
21. Le6—c4 b7—b5!

En fiks lille Kombination, der benytter sig af den Omstændighed, at den hvide Dronning maa bevogte e3.

22. Lc4×b5 Sf4—d5



Altsammen overbevisende. Mulig var her ogsaa Ta8—b8, hvorpaa de mange Trusler hurtigt vokser Hvid over Hovedet.

23. Td1×d4 De7—f6†  
24. Db3—f3 Df6×d4  
25. Sa4—c3 Sd5×c3

Med Kvalitet mere og betydelig bedre Stilling kan Sort naturligvis ikke opbyde større skaklig Interesse for Gevinstførelsen, men Afbytningen paa c3 er næsten for prosaisk. Sort har flere nærliggende og stærkere Træk, f. Eks. Se3† eller Udvikling af Dronningtaarnet.



26. b2×c3  
27. a3—a4  
28. Df3—f2

Dd4—c5  
Ta8—c8  
Dc5—a3

29. Df2—e3  
30. Lb5—d3?  
Opgivet.

Td8—d6  
Td6×d3

### Parti Nr. 1814. Indisk.

2. Matchparti, spillet i København den 5. Juni 1940.

Hvid: Jens Enevoldsen.

Sort: Chr. Poulsen.

1. d2—d4, Sg8—f6 2. c2—c4, e7—e6 3. Sb1—c3, Lf8—b4 4. Dd1—c2, Sb8—c6 5. Sg1—f3, 0—0 6. Lc1—d2, d7—d5 7. e2—e3, Tf8—e8 8. a2—a3, Lb4—f8 9. Lf1—e2, d5×c4 10. Le2×c4, h7—h6 11. Sc3—e4, Sf6—d5 12. Ta1—d1, Lc8—d7 13. 0—0, Ta8—b8 14. Lc4—a2, Sc6—e7 15. Sf3—e5, Ld7—b5 16. Tf1—e1, Se7—c6 17. f2—f4, Sc6×e5 18. f4×e5, Dd8—d7 19. La2—b1, Dd7—c6 20. Se4—c3, g7—g6 21. Sc3×b5, Dc6×b5 22. Tel—f1, c7—c5 23. Ld2—c1, Lf8—g7 24. d4×c5, Lg7×e5 25. e3—e4, Sd5—f6 26. b2—b4, Tb8—d8 27. Lc1—b2, Sf6—g4 28. Lb2×e5, Sg4×e5 29. Dd2—c3, Se5—d7 30. Td1—d6, Sd7—f8 31. Lb1—d3, Db5—a4 32. Ld3—c2, Da4—b5 33. Dc3—f6, Td8×d6 34. Df6×f7†, Kg8—h8 35. c5×d6, Te8—c8 36. Df7—f6†, Kh8—g8, og Sort opgav.

## 25 Aars

### Formands-Jubilæum i Københavns Skakforening.

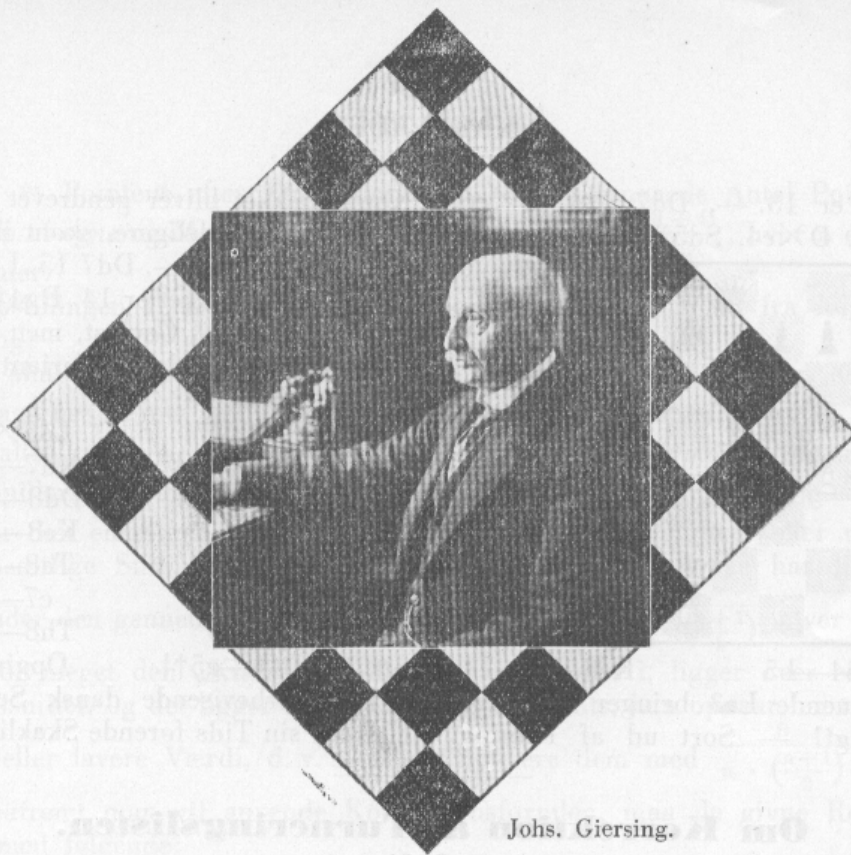
En af Danmarks mest kendte Skakspillere, Overretssagfører Johs. Giersing, blev ved Københavns Skakforenings Generalforsamling den 31. Maj genvalgt til Formand for 26. Gang, og ved samme Lejlighed blev han fejret i Anledning af sit 25 Aars Jubilæum og udnævnt til Æresmedlem af Københavns Skakforening.

Johs. Giersing, der har været Medlem af Foreningen i 49 Aar, var i en lang Periode sikkert Danmarks, ja, Nordens stærkeste Skakspiller; han har erobret talrige Mesterskaber i Københavns-, Danmarks- og Nordiske Turneringer, har



Faksimile af Københavns Skakforenings Adresse til Overretssagfører Johs. Giersing.





Johs. Giersing.

tillige spillet en Rolle i det organisatoriske Skakarbejde som Formand i Dansk Skak Union og i Københavns Skak Union, men for Københavns Skakforening har han selvfølgelig især haft Betydning gennem sin lange Virksomhed som Klubformand. Der var aldrig Strid om Hr. Giersing eller den Forening, han stod i Spidsen for; ved sin retlinede, elskværdige og fordragelige Væremaaede skabte han sig Venner overalt. Talrige af vore bedste Spillere har gennem Hr. Giersing faaet et fortræffeligt Grundlag for deres Kampe paa det tavlede Bræt.

Ved Generalforsamlingen holdt Kommunalærer E. Christiansen en smuk og indholdsrig Tale om Formandens uvurderlige Betydning for Foreningen og overrakte Jubilaren en kalligraferet Adresse. Fra Medlemmerne fik Jubilaren endvidere en Sølvvinkande som Hædersgave; senere, ved Smørrebrødsbordet, modtog han som Supplement til Vinkanden en Vin- og Frugtkurv, medens Fru Giersing fik overrakt en Buket Blomster i Forbindelse med en versificeret Fælleshyldest af Otto Riise.

Det var helt igennem en smuk, fornøjelig og hyggelig Foreningsfest.

O. R.

### Parti Nr. 1815. Italiensk.

Spillet i Turneringen i Stockholm 1912.

*Johs. Giersing.*

*Dr. Olland.*

1. e2—e4
2. Sg1—f3
3. Lf1—c4
4. c2—c3
5. d2—d4
6. c3×d4
7. Sb1—c3
8. 0—0

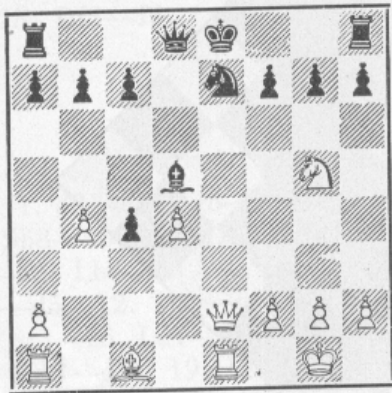
- e7—e5
- Sb8—c6
- Lf8—c5
- Sg8—f6
- e5×d4
- Lc5—b4†
- Sf6×e4
- Se4×c3

Ligesom L×c3 turde dette være en anvendelig Variant for Sort.

9. b2×c3                      d7—d5
9. —, L×c3?    10. Db3!, men vindende Angreb.
10. c3×b4                      d5×c4
11. Tf1—e1†                      Sc6—e7
12. Dd1—e2                      Lc8—e6
13. Sf3—g5                      Le6—d5?



Bedre er 13. —, Dd7 (14. S×e6. f×e 15. D×c4, Sd5).



14. b4—b5                      Ke8—d7

Det truende La3 bringer — meget forstaaeligt! — Sort ud af Fatning.

Kongetrækket bliver gendrevet paa det grundigste. Taaleligere, skønt ikke indbydende, var 14. —, Dd7 15. La3, Le6. Efter Kongetrækket er 14. Dg4†, f5 15. Df4 godt nok til Gevinst, men Hvid er ikke tilfreds med denne Variant og spiller det smukkere:

|              |          |
|--------------|----------|
| 15. Sg5×f7!  | Ld5×f7   |
| 16. De2—g4†  | Kd7—e8   |
| 17. Lc1—a3   | Dd8—d5   |
| 18. Te1×e7†  | Ke8—d8   |
| 19. Dg4—f4   | Ta8—c8   |
| 20. Te7×f7   | c7—c5    |
| 21. d4×c5    | Th8—e8   |
| 22. Df4—g5†! | Opgivet. |

En overbevisende dansk Sejr, ofte citeret i sin Tids førende Skaklitteratur.

## Om Korrektion af Turneringslisten.

Af K. D. Monrad.

I Anledning af Julius Niensens Artikel i Juni-Nummeret om Mesterklassens Turnering i Randers har Skakbladets Redaktør bedt mig om at udtale mig om mit Syn paa Spørgsmaalet om en mulig bedre, man kunde maaske sige „retfærdigere“ Placering af Spillerne ved Afslutningen af saadanne Turneringer. I det væsentligste, nemlig at den nuværende Ordning ikke kan være tilfredsstillende, er jeg enig med Julius Nielsen. Mit oprindelige Forslag, hvorefter Præmieuddelingen skulde foretages efter Spillernes Nummer paa Listen ved Turneringens Afslutning, er heller ikke nogen god Løsning. Forslaget hviler bl. a. paa den gale Forudsætning, at Resultatet af en enkelt Kamp altid svarer til Spillernes indbyrdes Styrkeforhold. Betydeligt bedre er det at foretage Korrektionen under Hensyn til Modstandernes Points. Dette Grundlag kan ikke paaregnes at være absolut korrekt, men det fører dog til et Resultat, der sandsynligvis vil komme det rigtige saa nær som muligt.

At placere de Spillere, der opnaar samme Antal Points, efter Summen af deres Modstanderes Points giver en god Korrektion, men næppe den helt rigtige. Dette skyldes efter min Mening ikke saa meget, at en mindre, maaske uvæsentlig Forskel i Pointssummen kan faa afgørende Indflydelse — thi dette kan næppe helt undgaas, hvis man vil korrigere — men derimod, at det ikke er tilstrækkeligt at korrigere alene mellem de Spillere, der opnaar samme Antal Points. For at gøre dette Forhold klarere, skal jeg anføre, at det i mange Tilfælde vil være en lige saa god, eventuelt bedre Præstation at spille Remis med Turneringens Nr. 1 og 2 som at vinde over Nr. sidst og næstsidst. Men det sidste honoreres med 1 Point mere. Dette kan ikke være rigtigt, de indvundne Points kan ikke alle paaregnes at have samme Værdi. I Forbindelse med Schweizer-Systemet er der foreslaaet flere Korrektionsmaader, hvoraf nogle tager Hensyn til dette Forhold, men som den rigtige Løsning af Spørgsmaalet anser jeg følgende Korrektionsformel, som jeg har opstillet for 3—4 Aar siden:

$$P = p \cdot \frac{S}{m}$$



hvor  $P =$  Pointene efter Korrektionen,  $p =$  det opnaaede Antal Points,  $S =$  Summen af egne og Modstanderes Points, og  $m = \frac{n \cdot (n+1)}{2}$ , hvor  $n$  er Antallet af Runder.

Opstillingen af Korrektionsformlen er jeg kommet til ud fra følgende Betragtning:

I en almindelig Turnering, f. Eks. med 8 Deltagere og 7 Runder, er Summen af Deltagernes Points ved Turneringens Slutning som bekendt  $7 \cdot \frac{8}{2}$ , eller naar Rundetallet kaldes  $n$ :  $\frac{n \cdot (n+1)}{2}$ . Ved 7 Runder efter Systemet bliver Summen af en Spillers egne og hans Modstanderes Points ogsaa gennemsnitlig  $\frac{n \cdot (n+1)}{2}$ , men for den enkelte Spiller kan Summen  $S$  ligge en Del over eller under den gennemsnitlige Sum, eftersom hans Modstanderes Spillestyrke har ligget over eller under den gennemsnitlige Spillestyrke. Forholdet  $\frac{S}{n \cdot (\frac{n+1}{2})}$  giver et Udtryk for, hvor meget den „Klasse“, Spilleren har kæmpet i, ligger over eller under Gennemsnittet, og det ligger da nær at give de Points, han opnaar, en tilsvarende højere eller lavere Værdi, d. v. s. at multiplicere dem med  $\frac{S}{n \cdot (\frac{n+1}{2})}$ .

Saafrømt man vil anvende Korrektionsformlen, maa de givne Regler suppleres med følgende:

„Naar alle Runder er færdigspillede, er den Vinder, der har opnaaet flest Points. Staar flere Spillere lige med flest Points, skal Omspil om Førstepladsen saa vidt muligt finde Sted. De øvrige Spillere placeres efter opnaaede Points multipliceret med  $\frac{S}{n \cdot (\frac{n+1}{2})}$ , hvor  $S$  er Summen af egne og Modstanderes Points og  $n$  Antallet af Runder. Ved Udregningen medtages kun een Decimal“.

Hvis Formlen havde været anvendt i Mesterklassen i Randers, havde den givet følgende Resultater:

|                            | Points                        | Modstanderes Points            | Korrigerede Points |     |                               |
|----------------------------|-------------------------------|--------------------------------|--------------------|-----|-------------------------------|
|                            |                               |                                | I                  | II  | III                           |
| 1. Hartvig Nielsen .....   | 5 <sup>1</sup> / <sub>2</sub> | 24 <sup>1</sup> / <sub>2</sub> | 5,89               | 5,9 | 6                             |
| 2. Asger Hansen .....      | 4 <sup>1</sup> / <sub>2</sub> | 29 <sup>1</sup> / <sub>2</sub> | 5,47               | 5,5 | 5 <sup>1</sup> / <sub>2</sub> |
| 3. Th. Haahr .....         | 4 <sup>1</sup> / <sub>2</sub> | 29 <sup>1</sup> / <sub>2</sub> | 5,47               | 5,5 | 5 <sup>1</sup> / <sub>2</sub> |
| 4. Julius Nielsen .....    | 4 <sup>1</sup> / <sub>2</sub> | 28 <sup>1</sup> / <sub>2</sub> | 5,31               | 5,3 | 5 <sup>1</sup> / <sub>4</sub> |
| 5. Axel Nielsen .....      | 4                             | 30                             | 4,86               | 4,9 | 4 <sup>3</sup> / <sub>4</sub> |
| 6. Axel Cruusberg .....    | 4                             | 24 <sup>1</sup> / <sub>2</sub> | 4,07               | 4,1 | 4                             |
| 7. P. Korning .....        | 4                             | 24                             | 4,00               | 4   | 4                             |
| 8. Johs. Petersen .....    | 4                             | 22 <sup>1</sup> / <sub>2</sub> | 3,79               | 3,8 | 3 <sup>3</sup> / <sub>4</sub> |
| 9. J. Fabricius .....      | 4                             | 18                             | 3,14               | 3,1 | 3 <sup>1</sup> / <sub>4</sub> |
| 10. Laurent Lund .....     | 3 <sup>1</sup> / <sub>2</sub> | 22                             | 3,19               | 3,2 | 3 <sup>1</sup> / <sub>4</sub> |
| 11. P. Vesterstrøm.....    | 3                             | 29                             | 3,43               | 3,4 | 3 <sup>1</sup> / <sub>2</sub> |
| 12. M. Gundersen .....     | 3                             | 23 <sup>1</sup> / <sub>2</sub> | 2,84               | 2,8 | 2 <sup>3</sup> / <sub>4</sub> |
| 13. Tage Nielsen .....     | 3                             | 20 <sup>1</sup> / <sub>2</sub> | 2,52               | 2,5 | 2 <sup>1</sup> / <sub>2</sub> |
| 14. Viggo Rasmussen .....  | 2 <sup>1</sup> / <sub>2</sub> | 22                             | 2,19               | 2,2 | 2 <sup>1</sup> / <sub>4</sub> |
| 15. K. V. Kristensen ..... | 1                             | 23                             | 0,86               | 0,9 | <sup>3</sup> / <sub>4</sub>   |
| 16. Svend Nielsen .....    | 1                             | 21                             | 0,79               | 0,8 | <sup>3</sup> / <sub>4</sub>   |

I Tabellen for de korrigerede Points er disse under I udregnet med 2 Decimaler og under II afrundet med kun een Decimal, som ovenfor foreslaaet. Saafrømt man lægger Vægt paa at faa udjævnet de smaa Pointforskelle, kan dette

delvis naas ved at foretage en yderligere Afrunding af Tallene. Der er her en Del, som taler for at vælge Spring paa  $\frac{1}{4}$  Point, saaledes som det er angivet under III. For en Fuldstændigheds Skyld er Nr. 1 medtaget i Tabellen, men som foran anført mener jeg ikke, at Korrektionen i Almindelighed bør anvendes ved Afgørelsen af Førstepræmiens Placering.

For at det ikke skal være nødvendigt at foretage en større Udregning ved Turneringens Afslutning, vil man een Gang for alle kunne udregne Korrektionstabeller, saaledes at Turneringslederne straks, naar de kender Points og Modstanderpoints, kan se de dertil svarende korrigerede Points.

### Københavnsmesterskabet 1940.

Den aarlige Enkeltmandsturnering om Københavnsmesterskabet spillede i Handels- og Kontoristforeningens udmærkede Lokaler, som Foreningens Direktion med sædvanlig Velvilje havde stillet til KSU's Disposition, i Dagene 6.—30. Maj. Tilslutningen var, som man kunde vente, noget ringere end sædvanlig, men trods Forholdene mødte der dog 78 Deltagere — et smukt Antal. Netop i mørke Tider har Skakspillet en stor Mission.

Mesterklassen var i Aar fint besat, paa et Par Undtagelser nær var alle de stærkeste Spillere mødt op. For at faa en stor og god Deltagelse i Mesterklassen havde Dansk Skak Unions Æresmedlem, Grosserer Albert Nielsen, skænket 100 Kr. til Præmiefonden paa den Betingelse, at Førstepremien blev paa 200 Kr., naar dette skulde naas, maatte der yderligere skaffes 100 Kr., og de tre store Foreninger I. K., K. S. og S. S. skænkede derfor tilsammen dette Beløb. Københavns Spillere er Grosserer Albert Nielsen og de tre store Foreninger samt KSU's Bestyrelse megen Tak skyldig for deres uegennyttige Indsats og Arbejde for Skaksagen.

De øverste Pladser i Mesterklassen blev besat af de deltagende 4 Landsholdspillere. Viggo Klausen tog Førstepremien og blev — for første Gang — Københavnsmester, og han fortjente sit Mesterskab, fordi han vandt det efter en haard Kamp med jævnbyrdige Modstandere. Ofte har Viggo Klausen været godt paa Vej mod et Københavnsmesterskab, og altid kom der noget i Vejen, for Klausen mener nemlig, at man bør vinde alle sine Partier! Hvad er et Mesterskab værd, naar man har tabt eet eller flere Partier? I Aar tog Klausen sig ikke Nederlagene nær, men kæmpede sig tappert op igen, og han blev den Spiller, der førte i det meste af Turneringen. Baade københavnske og andre danske Skakspillere vil af et godt Hjerte unde ham hans Triumf.

Norman-Hansen spillede en god Turnering, men han naaede ikke denne Gang op paa sit allerbedste i spillemæssigt Henseende, og han maa være godt fornøjet med Andenpladsen. Julius Nielsen startede godt, men faldt saa gennem 3 Nederlag stærkt tilbage. Han tabte dog ikke Modet, vandt noget af det tabte Terræn ind igen og sluttede paa Trediepladsen. Jens Enevoldsen, nu Danmarksmester, lagde sig til at begynde med i Spidsen af Feltet, men faldt efterhaanden noget tilbage og sluttede paa en lavere Plads, end man havde ventet.

Af de øvrige Deltagere lagde man Mærke til Haahr, der som sædvanligt spillede frækt, men dejligt: 11 Partier og naturligvis heraf 10 Gange Gambit. Man bemærkede, at Gemzøe igen er paa Vej opad mod gamle straalende Højder, og at A. Desler som sædvanligt lagde et stort og energisk Arbejde paa sine Partier. Desler var egentlig den eneste, der hævdede sig ved Siden af de 6 kampvante S. S.-Folk.



## Mesterklassen.

| Navn                     | Klub  | 1   | 2   | 3   | 4   | 5   | 6   | 7   | 8   | 9   | 10  | 11  | 12  | Pts.  | Pr. |
|--------------------------|-------|-----|-----|-----|-----|-----|-----|-----|-----|-----|-----|-----|-----|-------|-----|
| 1. Viggo Klausen .....   | S. S. | —   | 1   | 1   | 0   | 1   | 1   | 1/2 | 1   | 1   | 1   | 0   | 1   | 8 1/2 | 1.  |
| 2. H. Norman-Hansen ...  | S. S. | 0   | —   | 1/2 | 1   | 1   | 1   | 0   | 1   | 1   | 1   | 1/2 | 1   | 8     | 2.  |
| 3. Julius Nielsen .....  | S. S. | 0   | 1/2 | —   | 1   | 0   | 0   | 1   | 1   | 1   | 1   | 1   | 1   | 7 1/2 | 3.  |
| 4. Jens Enevoldsen ..... | S. S. | 1   | 0   | 0   | —   | 1/2 | 1/2 | 1   | 0   | 1   | 1   | 1   | 1   | 7     | 4.  |
| 5. Th. Haahr .....       | S. S. | 0   | 0   | 1   | 1/2 | —   | 1/2 | 1   | 1/2 | 1   | 1/2 | 1   | 1/2 | 6 1/2 |     |
| 6. I. E. W. Gemzøe ....  | S. S. | 0   | 0   | 1   | 1/2 | 1/2 | —   | 1/2 | 0   | 1/2 | 1   | 1   | 1   | 6     |     |
| 7. A. Desler .....       | I. K. | 1/2 | 1   | 0   | 0   | 0   | 1/2 | —   | 1   | 1/2 | 1   | 0   | 1   | 5 1/2 |     |
| 8. M. Kupferstich .....  | I. K. | 0   | 0   | 0   | 1   | 1/2 | 1   | 0   | —   | 1   | 1/2 | 1   | 0   | 5     |     |
| 9. Jens Lindhard .....   | K. S. | 0   | 0   | 0   | 0   | 0   | 1/2 | 1/2 | 0   | —   | 1   | 1   | 1   | 4     |     |
| 10. Verner Nielsen ..... | I. K. | 0   | 0   | 0   | 0   | 1/2 | 0   | 0   | 1/2 | 0   | —   | 1   | 1   | 3     |     |
| 11. John Nielsen .....   | K. S. | 1   | 1/2 | 0   | 0   | 0   | 0   | 1   | 0   | 0   | 0   | —   | 1/2 | 3     |     |
| 12. Kjeld Hansen .....   | K. S. | 0   | 0   | 0   | 0   | 1/2 | 0   | 0   | 1   | 0   | 0   | 1/2 | —   | 2     |     |

## 1. Klasse — 24 Deltagere.

|                            |       |       |       |         |
|----------------------------|-------|-------|-------|---------|
| V. Juul Hansen.....F.S.    | 5 1/2 | P.    | 1.-2. | Pr.     |
| Carl Petersen .....        | I.K.  | 5 1/2 | "     | 1.-2. " |
| Aage Hau .....             | K.S.  | 5     | "     | 3. "    |
| Victor Hansen .....        | F.S.  | 4 1/2 | "     | 4.-7. " |
| F. Frandsen .....          | Su.S. | 4 1/2 | "     | 4.-7. " |
| J. Seidelin .....          | I.K.  | 4 1/2 | "     | 4.-7. " |
| Koppel Ruben .....         | F.S.  | 4 1/2 | "     | 4.-7. " |
| Fru Ingrid Larsen...K.L.S. | 4     | "     | 8. "  |         |
| V. Lemvig Müller...H.K.    | 4     | "     | 8. "  |         |
| Poul Larsen .....          | F.S.  | 4     | "     | 8. "    |
| A. Jacobsen .....          | F.S.  | 4     | "     | 8. "    |
| J. Fabrisius .....         | I.K.  | 4     | "     | 8. "    |

Victor Juul Hansen og Carl Petersen rykker næste Aar op i Mesterklassen.

## 2. Klasse — 12 Deltagere.

|                        |        |       |           |
|------------------------|--------|-------|-----------|
| H. F. Rentoft.....I.K. | 6 1/2  | P.    | 1. Pr.    |
| Harald Petersen .....  | Su.S.  | 4 1/2 | " 2.-4. " |
| A. Osier .....         | I.S.   | 4 1/2 | " 2.-4. " |
| C. Refsgaard .....     | Brh.S. | 4 1/2 | " 2.-4. " |

H. F. Rentoft rykker næste Aar op i 1. Klasse.

## 3. Klasse — 18 Deltagere.

|                         |        |    |           |
|-------------------------|--------|----|-----------|
| C. Jørgensen.....I.S.   | 5 1/2  | P. | 1. Pr.    |
| Leif Christiansen ..... | F.S.   | 5  | " 2.-3. " |
| V. Tofte.....K.S.       | 5      | "  | 2.-3. "   |
| Ib Thykier.....K.S.     | 4 1/2  | "  | 4. "      |
| Vilh. Andersen .....    | Brh.S. | 4  | " 5.-6. " |
| J. Jørgensen .....      | F.S.   | 4  | " 5.-6. " |
| A. Skov .....           | L.S.   | 4  | " 5.-6. " |
| A. Thaimay.....I.S.     | 4      | "  | 5.-6. "   |

C. Jørgensen rykker næste Aar op i 2. Klasse.

## 4. Klasse — 12 Deltagere.

|                    |        |   |    |           |
|--------------------|--------|---|----|-----------|
| Børge Hansen ..... | Vb.S.  | 6 | P. | 1.-2. Pr. |
| P. Sørensen .....  | Brh.S. | 6 | "  | 1.-2. "   |
| Helge Hau .....    | Vb.S.  | 4 | "  | 3.-4. "   |
| S. Kandell .....   | I.S.   | 4 | "  | 3.-4. "   |

Børge Hansen og P. Sørensen rykker næste Aar op i 3. Klasse.

Den unge Jens Lindhard viste idérigt Spil og klarede sig hæderligt. En stor Skuffelse blev Verner Nielsen, hvad Aarsagen end kan være, og Kjeld Hansen blev Nummer sidst — det vilde man ikke havde troet, men det skorter endnu paa Erfaring.

Men Hensyn til de enkelte Resultater henvises iøvrigt til Skemaet og Præmielisten. Hr. J. P. Christensen var som sædvanlig en udmærket Turneringsleder.

J. N.

**Klausen tager det afgørende Point.  
Parti Nr. 1816. Uregelmæssigt.**

Spillet i Turneringen om Københavns mesterskabet den 10. Maj 1940.

*V. Klausen.*

*H. Norman-Hansen.*

- |           |        |
|-----------|--------|
| 1. Sg1—f3 | Sg8—f6 |
| 2. g2—g3  | d7—d5  |
| 3. Lf1—g2 | e7—e6  |
| 4. 0—0    | Lf8—d6 |
| 5. d2—d4  | 0—0    |
| 6. b2—b3  | Sb8—d7 |

c5 og dernæst Sc6 var bedre, men mod Hvids passive Spil kan man tillade sig meget.

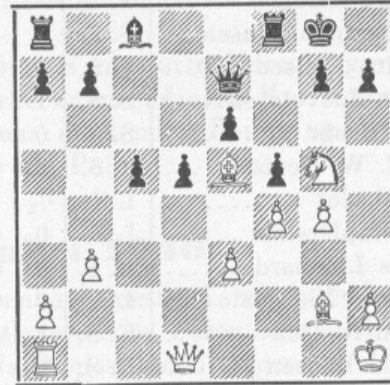
- |           |        |
|-----------|--------|
| 7. Lc1—b2 | Sf6—e4 |
| 8. c2—c4  | f7—f5  |

Sorts Opstilling ser ikke overbevisende ud.

- |            |        |
|------------|--------|
| 9. Sf3—e5  | c7—c6  |
| 10. Sb1—d2 | Dd8—f6 |
| 11. f2—f4  | Df6—e7 |
| 12. c4—c5  | Sd7×c5 |

Dette er ikke, som mange har ment, en tvivlsom Kombination — den er nemlig daarlig! Sort opnaar ganske vist materiel Overvægt, men Hvid faar et fortræffeligt Officersspil, og Sorts Bondemajoritet kan kun langsomt gøre sig gældende. Endelig mangler Sort aabne Linier for sine Taarne; det sidste er det værste.

- |            |         |
|------------|---------|
| 13. d4×c5  | Ld6×c5† |
| 14. Kg1—h1 | Se4—f2† |
| 15. Tf1×f2 | Lc5×f2  |
| 16. Sd2—f3 | Lf2—c5  |
| 17. Sf3—g5 | Lc5—d6  |
| 18. e2—e3  | Ld6×e5  |
| 19. Lb2×e5 | c6—c5   |
| 20. g3—g4! |         |



- |            |        |
|------------|--------|
| 20.        | h7—h6  |
| 21. Sg5—h3 | f5×g4  |
| 22. Dd1×g4 | Tf8—f7 |
| 23. Ta1—g1 | Lc8—d7 |
| 24. Lg2—f3 | Ld7—c6 |
| 25. Dg4—h5 | Ta8—d8 |

Bonden paa h6 kan ikke reddes.

26. Sh3—f2

Her vinder ogsaa 26. D×h6, truende med 27. Dh5, fulgt af Sg5.

- |            |        |
|------------|--------|
| 26.        | Kg8—f8 |
| 27. Sf2—g4 | Tf7—f5 |
| 28. Dh5—g6 | De7—f7 |
| 29. Dg6—h7 | h6—h5  |
| 30. Sg4—h6 | g7×h6  |

Der findes ingen Redning.

- |             |          |
|-------------|----------|
| 31. Tg1—g7  | Td8—d7   |
| 32. Tg7×f7† | Td7×f7   |
| 33. Dh7—h8† | Kf8—e7   |
| 34. Dh8—b8  | a7—a6    |
| 35. Db8—d6† | Ke7—e8   |
| 36. Dd6×e6† | Opgivet. |

*Noter af Julius Nielsen.*

**Norman-Hansen, naar han spiller bedst.  
Parti Nr. 1817. Alekhines Forsvar.**

Spillet i Turneringen om Københavns mesterskabet den 20. Maj 1940.

*H. Norman-Hansen. Jens Enevoldsen.*

- |           |        |
|-----------|--------|
| 1. e2—e4  | Sg8—f6 |
| 2. e4—e5  | Sf6—d5 |
| 3. Sb1—c3 | Sd5—b6 |

Almindeligere og vel ogsaa bedre er 3. e6. Hvids Springertræk er et Eksempel paa den saakaldte Oppositions-

udvikling: Springer sættes mod Springer, og viger den sorte Springer, har Hvid faaet Springereren gratis ud i tempomæssig Forstand. Noget lignende gælder ogsaa for 3. —, S×c3 4. d×c. Selv om Tempolæren ikke længere sidder i Højsædet, kan man dog ikke helt



frakende den Betydning, og disse Betragtninger taler derfor ogsaa til Gunst for 3. —, e6.

4. d2—d4                      d7—d6  
5. Lc1—f4                      Sb8—c6

Dette uskyldigt udseende Træk bringer Sort i alvorlige Vanskeligheder. Ganske vist var Aabningen af d-Linien ved 5. —, d×e 6. d×e til Fordel for Hvid, men Sort havde andre Muligheder, nemlig enten g6 med Udvikling af den forsømte Kongefløj eller Lc8—f5 med kompliceret Spil paa de svækkede hvide Felter.

6. e5—e6                      f7×e6

Næsten tvunget. Løberen kan ikke slaa paa Grund af Gaffelen d5, og paa f6 eller f5 kan i hvert Fald følge d5 med Fordel. Men nu, efter f×e, er Sorts Udvikling stærkt hæmmet og Kongefløjen svækket. Erfaringer fra andre Aabninger, hvor det samme Bondoffer forekommer, viser, at Sorts Vanskeligheder stadig vil vokse.

7. Sg1—f3                      Sb6—d5  
8. Dd1—d2                      Sd5×f4  
9. Dd2×f4                      e6—e5

Sort prøver at frigøre sig ved at give Bonden tilbage. En fornuftig Plan, som dog ikke fører til Udligning, fordi den Aabning af Spillet, som samtidig finder Sted, er til Fordel for Hvid, som har den bedste Udvikling.

10. d4×e5                      Sc6×e5  
11. Sf3×e5                      d6×e5  
12. Df4×e5                      Dd8—d6  
13. De5—e4                      c7—c6

Begge Spillere var enige om, at det konsekvente De6 heller ikke var godt nok. Sorts daarlige Kongestilling og e-Bondens Svaghed i Forbindelse med den manglende Udvikling er for svære Ulemper. Til Illustration anføres følgende nærliggende Variant: 13. —, De6 14. Lc4, D×e4† 15. S×e4, e5 16. 0—0—0, Le7 17. The1, Thf8 18. Sc5!, L×c5 (eller Ld6 19. Sd3) 19. T×e5†, Le7 20. Tdel.

14. Lf1—c4                      Lc8—d7  
15. Tal—d1                      Dd6—f6

Dg6 gaar ikke paa Grund af 16. D×g6†, h×g 17. Lf7†, K×f7 18. T×d7. Derimod synes Dc7 at være lidt bedre, f. Eks. 16. 0—0, 0—0—0 17. T×d7, T×d7, 18. Le6, Kb8 19. L×d7, D×d7 20. Tfd1, Dc7 21. De6.

16. 0—0                      0—0—0

17. De4—e3

En Dobbelttrusel. Foruden D×a7 truer nemlig ogsaa Sc3—e4—g5.

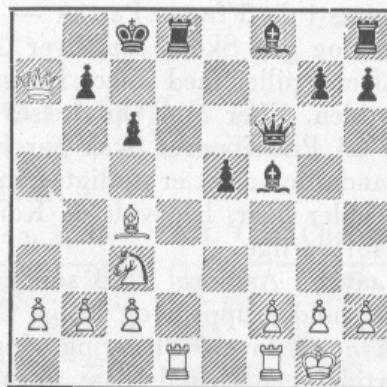
17.                      e7—e5

18. De3×a7

Sc3—e4—g5 var lige saa stærkt.

18.                      Ld7—f5

Paa Le7 følger 19. La6!, b×c 20. Sa4.



19. Lc4—a6

Den simpleste Maade at vinde paa var vel 19. Da8†, Kc7 20. T×d8, D×d8 21. Da5†, Kc8 22. D×e5. Men Løberofferet er godt nok og fører til livligt Spil.

19.                      b7×a6

20. Sc3—a4                      Td8—d4

Det bedste. Paa T×d1 følger 21. T×d1, Ld6 22. Sb6†, Kd8 23. Sc4.

21. Sa4—b6†                      Kc8—d8

22. Td1×d4†                      e5×d4

23. Da7—b8†                      Kd8—e7

24. Db8—c7†                      Ke7—e8

25. Tf1—e1†                      Lf8—e7

26. Dc7—b8†                      Ke8—f7

27. Db8×h8

Efter at Hvid har indkasseret sin materielle Fordel, indtræder der en ganske kort Kamp pause, hvor Sort kan vælge mellem forskellige Træk, som dog ikke kan yde tilstrækkeligt Forsvar. Paa 27.

|  |             |                                       |
|--|-------------|---------------------------------------|
| —, Lf8 kunde følge 28. Sc4, Kg6        | 29. Sc4—e5† | Df6×e5                                |
| Se5†, Kh6 30. S×c6. Sort forsøger      | 30. Te1×e5  | d3—d2                                 |
| som sidste Chance et fantasifuldt Mod- | 31. Te5×e7† | Kf7×e7                                |
| spil.                                  | 32. Dh8×g7† | Ke7—e8                                |
| 27. Lf5×c2                             | 33. Dg7—e5† | Opgivet,                              |
| 28. Sb6—c4                             | d4—d3       | fordi Hvid vinder Fribonden i 2 Træk. |
|  |             | Noter af H. Norman-Hansen.            |

## Hvordan spillede Mesterklassen i Randers?

(Sluttet).

Af Julius Nielsen.

Asger Hansen har to Gange været rask paa Vej op i Landsholdsgruppen. Første Gang var i Aalborg 1938, hvor han var sikker paa Oprykning, naar han havde vundet hint berømmelige Parti mod Cruusberg. Partiet stod til oplagt Gevinst for Asger Hansen, alligevel glippede det, han tabte og fik ingen Oprykning. Anden Gang var i Randers i Aar, hvor han opnaede det smukke Resultat af 4½ Points i de 5 første Partier — for derefter at tabe de 2 sidste. Det har været en haard og god Skole, som hver Gang har givet Belæring og skaklig Udvikling.

Af en Spiller med Asger Hansens Forudsætninger kan man vente store Ting i Fremtiden. Efter min Opfattelse er han i skakteoretisk Forstand ganske uden Moral, thi Principper i Skak har han ikke — bortset fra det Princip at fiske i rørt Vande, hvor det er muligt. Men han spiller frisk og frejdigt løs uden at gøre sig Skrupler over, hvorvidt de Komplikationer, der opstaar paa Brættet, er teoretisk forsvarlige.

Saa vel i Aalborg 1938 som i Næstved 1939 var Axel Cruusberg Aspirant til Landsholdsgruppen, og begge Gange blev han smukt placeret. I Randers fik han en noget lavere Placering, dog kun ½ Point efter 2.—4. Pladsen. Der er imidlertid ingen Grund til at formode, at Cruusberg skulde have spillet svagere i Aar end tidligere, jeg vil snarere tro, han har spillet stærkere, idet det maa tages i Betragtning, at Mesterklassen var godt besat.

I det sidste Aars Tid har Cruusberg spillet væsentligt bedre end før, idet der er kommet et større positionelt Islæt i hans Partier end tidligere, da han ofte faldt for Fristelsen til at jage efter Kombinationer. For saa vidt han fortsætter ad de samme Baner, vil han vedblive at høre til de stærkeste i Mesterklassen.

Om Cruusbergs Spil gælder specielt een Ting: det er aldrig kedeligt. Han har f. Eks. en vis Forkærlighed for slet rekommanderede Aabninger, som han behandler med et Kendskab og en Sans for Finesser, der er ud over det sædvanlige. I sit Parti mod Th. Haahr fandt han saaledes straks „Hullet“ i Modstanderens Opstilling og udnyttede det prompte: (Hvid: A. Cruusberg) 1. e2—e4, e7—e5 2. Sg1—f3, Sb8—c6 3. Lf1—b5, Sg8—f6 4. 0—0, S×e4 5. d2—d4, d7—d5? 6. Sf3×e5, Lc8—d7 7. Se5×f7!, og Hvid vandt. I Partiet mod Tage Nielsen (Hvid) spillede han 1. d2—d4, d7—d5 2. Sg1—f3, Lc8—f5, gennemførte denne mindreværdige Aabning smukt og vandt. Der er ingen Tvivl om, at man faar en Aabning prøvet godt, naar man anvender den mod Cruusberg.

Efter disse Bemærkninger om nogle af Deltagerne og Demonstration af enkelte Partier maa jeg resumere min Opfattelse af Turneringen i Mesterklassen saaledes:

Der blev i Randers spillet lige saa godt som tidligere. Men efter en Gennemgang af Partierne kan man ikke se bort fra, at der endnu laves alt for mange Fejl. Og det er ikke blot grove taktiske Fejl, som maaske til Dels undskyldes af det haarde Tempo, men der begaas i endnu højere Grad Positionsfejl. Det frem-



gaar tydeligt, at det er den rigtige Opfattelse af Spillet, det kniber med, ligesom Teknikken ikke synes at være saa god, som den burde. Forhaabentligt bliver disse Mangler væsentligt udbedret i de kommende Turneringer.

### Dansk Skak Unions Korrespondanceturneringer.

Turneringsledere:

For Grupper startede før 1. April 1940: Dommerfuldmægtig M. Funding, Ribe  
For Grupper startede efter 1. April 1940: Boghandler Arne Hansen, Aabybro.

*Kender De Længslen efter Dagens Post?*

Hvis ikke, meld Dem da til Korrespondanceturneringerne, og De vil opdage, at denne Maade at spille Skak paa baade er lærerig og fyldt med virkelig Turneringsspænding! — Nye Grupper startes i I, II og III Klasse saa snart, 7 Anmeldelser foreligger til samme Klasse. Sammen med Anmeldelsen fremsendes Indskudet (I Klasse Kr. 8,50, II og III Klasse Kr. 6,00). Indbetalingen sker lettest paa Giro 18863.

Meddelelser: I 13: 6/2, 7 Ferie <sup>20</sup>/<sub>6</sub>—<sup>30</sup>/<sub>6</sub>. — III 23: 2/3, 2/5.

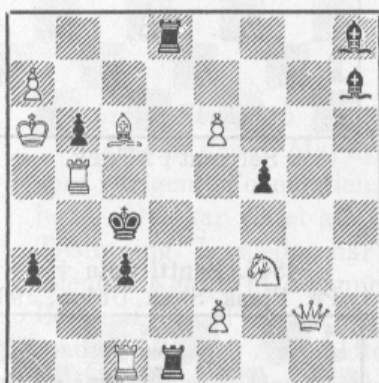
*Arne Hansen.*

## Opgaveafdelingen.

Under Ledelse af *P. Rasch Nielsen* og *O. G. Lauritzen.*

Originalopgaver.

4831. V. Buhelt, Randers.



Mat i 3 Træk.

4832. Chr. Christensen, Kbhvn.



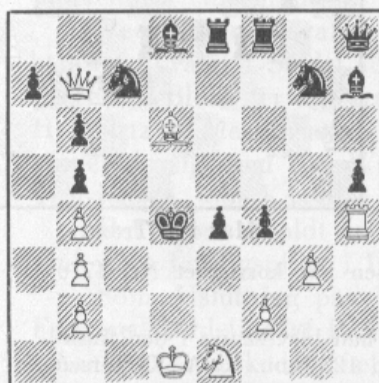
Mat i 3 Træk.

4833. Chr. Christensen, Kbhvn.



Mat i 3 Træk.

4834. Lars Larsen, Espe.



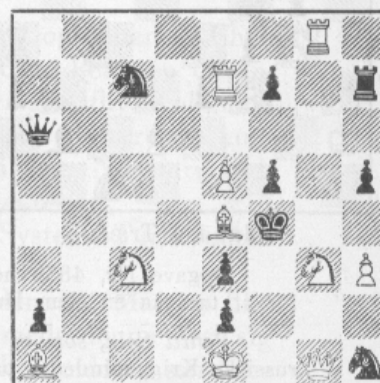
Mat i 3 Træk.

4835. R. Büchner, Tyskland.  
(Korr. til Nr. 4737).



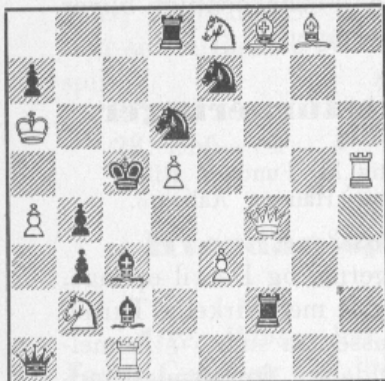
Mat i 2 Træk.

4836. R. Büchner, Tyskland.



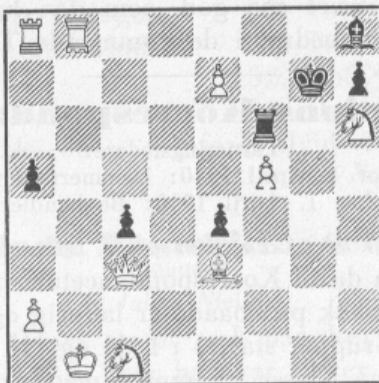
Mat i 2 Træk.

4837. Villy Nielsen, Bogense.

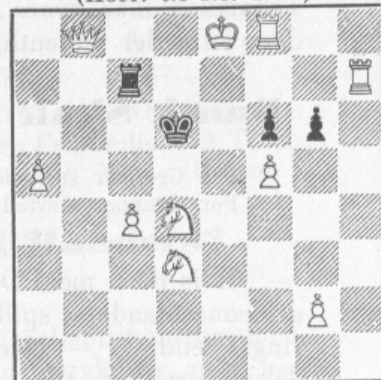


Mat i 2 Træk.

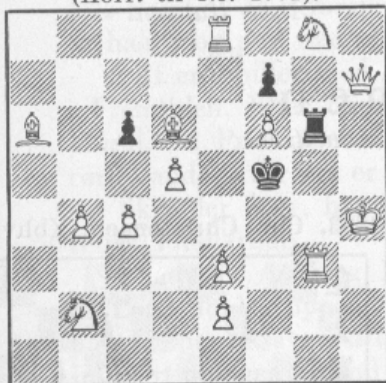
4838. K. Dybe, Hedeskov.



Selvmat i 8 Træk.

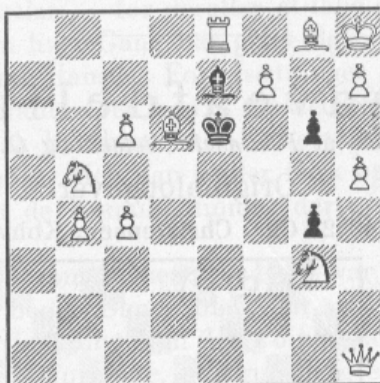
4839. P. A. Larsen, Rønne.  
(Korr. til Nr. 4770).

Selvmat i 5 Træk.

4840. P. A. Larsen, Rønne.  
(Korr. til Nr. 4771).

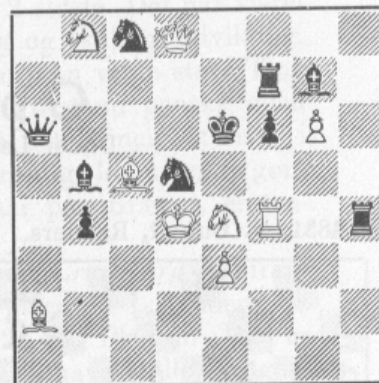
Selvmat i 5 Træk.

4841. O. Brenkert, Tyskland.



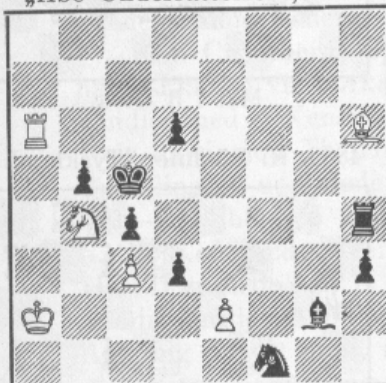
Selvmat i 4 Træk.

4842. Chr. Christensen, Kbhvn.

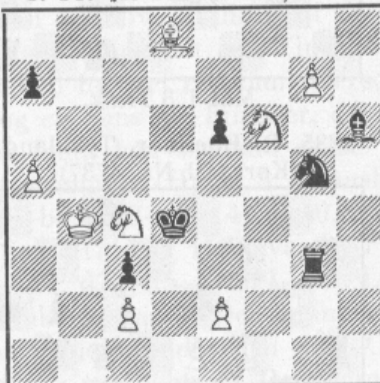


Selvmat i 2 Træk.

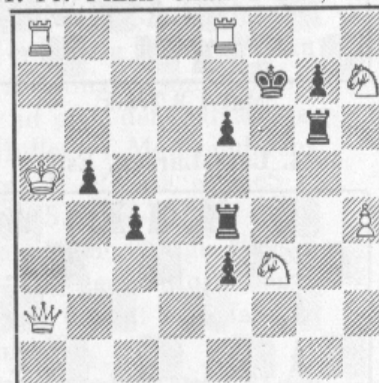
## Reproduktioner.

4843. Pentti Sola †.  
„Åbo Underrättelser“, 1930.

Mat i 4 Træk.

4844. Pentti Sola †.  
3. Pr. „Il Problema“, 1932.

Mat i 3 Træk.

4845. Pentti Sola †.  
1. Pr. Finsk Skak Union, 1933.

Mat i 3 Træk.

Opgave Nr. 4838 honoreres med 4 Points. — P. A. Larsen har korrigeret Nr. 4770 for at undgaa en slem Dual efter 1. —, g5.

Pentti Sola, som er afgaaet ved Døden nogen Tid efter, at han blev saaret i den finsk-russiske Krig, mindedes paa Dansk Skakproblem Klubs Møde den 12. Juni. K. A. K. Larsen



holdt et indholdsrigt Foredrag om Sola, hvem han havde kendt personlig, og demonstrerede en Række af Forfatterens udmærkede Opgaver, bl. a. fra fairy-chess Omraadet, som Sola særlig yndede. Blandt de finske Problemister vil Pentti Solas glimrende Evner, Arbejdskraft og Initiativ sikkert vanskeligt kunne erstattes.

Til *Turneringen for alle*, som blev udskrevet i Juninumret, bedes Bidrag *ikke* som meddelt sendt til O. G. Lauritsen (paa Grund af Bortrejse ved Fristens Udløb), men *kun* til P. Rasch Nielsen. — Vi kan iøvrigt meddele, at V. Røpke har lovet at afsige Dommen.

#### Løsninger til Opgaverne i Majnumret.

- Nr. 4797 af J. Banyai, J. Kiss og H. Molnár (med Tilføjelse af sort Bonde f7): 1. Ta4.  
 Nr. 4806 af K. Dybe: 1. Dc2, Trusel 2. Dc7†. 1.—, c×D 2. d3†. 1.—, d4 2. Dc8.  
 1.—, K~ 2. Te7†. 1.—, Lc4 2. Db2. 1.—, b5 2. Dd3. Udmærkede Varianter. (L.L.)  
 Nr. 4807 af F. Palatz: 1. Td2, Trusel 2. Td6†. 1.—, Te6 2. Td6. 1.—, Lc7 2. Te2.  
 Skarp Pointe. (O.G.L.)  
 Nr. 4808 af I. O. Pedersen: 1. La7, Kd4 2. Kb3. 1.—, Kc4 2. Le4. 1.—, Kd2  
 2. Td7†.  
 Nr. 4809 af I. O. Pedersen: 1. Lg4, Trusel 2. Lf3†. 1.—, Th3 2. Se4.  
 Nr. 4810 af H. Ahues: 1. Dg5. Dual efter 1.—, Dd2. (V.R.)  
 Nr. 4811 af H. Ahues: 1. Dg5.  
 Nr. 4812 af Hans Lange: 1. Db6. Den er praktisk talt identisk Forgænger af Mansfield, Good Companion Nov. 1914. (V.R.)  
 Nr. 4813 af R. Sachsel: 1. Td5. Ogsaa her er Indledningen udmærket. (L.L.)  
 Nr. 4814 af Heinz Brix: Den tilsigtede Løsning er 1. Da6, fl(L) 2. Da7, Trusel 3. De3†. Bonden skal tvinges til L-Forvandling paa fl, men Opgaven er løselig i 2 Træk ved 1. Da6, fl(L) 2. Le3†. Foruden denne Fejl er den biløselig ved 1. Td1†, Kc2 2. Da2†, K×c3 3. T×d3†. (O.G.L.)

### Meddelelser.

#### Helsingør Skakklub

afholdt den 3. Maj ordinær Generalforsamling med Maskinsætter Alb. D. Birn som Dirigent. Formanden, Cai Würtz, aflagde Beretning om Aarets Skakbegivenheder. Der har været afholdt saavel en Sommer- som en Vinterturnering med god Tilslutning. Ligeledes har Klubben i Aarets Løb deltaget i adskillige inden- og udenbys Kampe med gennemgaaende gode Resultater. I November havde Helsingør Besøg af Alfred Christensen, Hjørring, der holdt et interessant Foredrag om Olympiaden i Buenos Ayres efterfulgt af en Simultanopvisning med smukt Resultat for Mesterspilleren. Den 1. December havde Klubben 15 Aars Fødselsdag, som blev fejret med en vellykket Fest i Klublokalet.

Kassereren, Købmand W. Lund, oplæste Regnskabet. Beretning og Regnskab godkendtes enstemmigt.

Ved Bestyrelsesvalget blev O. Toft-Jensen, E. Seerup og Bogholder P. Christensen nyvalgt i Stedet for Købmand Lund, Repræsentant Chr. Petersen og Ingeniør H. Blok, der alle frabad sig Genvalg. Som Revisorer valgtes fhv. Købmand H. Würtz og Maskinsætter Birn med A. Landgren som Suppleant. Bestyrelsen konstituerede sig med Cai Würtz som Formand, Carl Svendsen som Næstformand, Toft-Jensen som Kasserer og Bogholder Christensen som Sekretær.

Der agtes afholdt en Sommerturnering efter Monrads System. Turneringen skal være færdigspillet i Løbet af Juni og Juli Maaneder.

Som Afslutning paa Vinterturneringen holdt Klubben den 16. Maj en lille Fest med Uddeling af Præmierne. Paa Grund af Tiderne formede denne Fest sig i Aar som et beskedent fælles Kaffebord, hvorunder der dog herskede en særdeles

førnøjelig Stemning med baade Taler og Sang. Formanden uddelte Præmierne, der bestod af Sølvtoj eller Skakbøger efter Præmietagernes eget Ønske. I 1 Klasse blev Carl Svendsen Nr. 1 og Aarets Klubmester med det fine Resultat: 13 Points af 14 mulige. Ingeniør Blok blev Nr. 2. I 2. Klasse delte Willy Andersen og O. Toft-Jensen 1.—2. Præmie. Ved en Omkamp om denne Klasses Vandrepokal blev Willy Andersen Indehaver af Pokalen for det kommende Aar.

Til Trods for forskellig Modgang som Arbejdsløshed, Fraflytning af flere af de gode Spillere o. lign. staar Klubben dog med en solid Stab paa nogle og tyve Medlemmer og ser fortrøstningsfuldt Fremtiden i Møde, da der, trods de alvorlige Tider, synes at kunne spores en voksende Interesse for Skakspillet i Helsingør.

P. C.

#### Mønsterskabet for 1940

er efter en lang og spændende Kamp mellem de 5 Deltagere vundet af Kr. Jørgensen, Dame. Ved Afslutningen af 1. Omgang stod 3 Spillere lige med hver 3 Points, og der maatte saaledes Omkamp til. Det sidste Parti blev som Følge af de trafikale Forhold spillet pr. Telefon.

#### Københavns Skak Union

afholdt den 7. Maj ordinær Generalforsamling i Studenterforeningen med Overretssagfører Poul Meyer som Dirigent. — Efter at Sekretæren, N. Schultz, havde oplæst Protokollen, omtalte Formanden, cand. phil. I. O. Pedersen, Aarets skaklige Foranstaltninger, herunder Turneringen om Københavns mesterskabet (6.—29. Maj).

Kasseren, Dr. L. Laursen, forelagde Regnskabet, der balancerede med Kr. 5671,32. Det godkendtes enstemmigt. I Stedet for N. Schultz, der ikke ønskede Genvalg, valgtes Chr. Faber. De øvrige Valg var Genvalg. Til Revisorer valgtes E. Passow og Ludvig Nielsen.

„Man kan ikke begynde for tidligt“.

Under ovenstaaende Motto indeholdt Billed-Bladet for 28. Maj en fortrinlig Billedserie fra Langeskov Skole, hvor Børnene under Lærer Jul Damsbos Ledelse møder en Aften om Ugen til Skakundervisning og -spil.

Den sorte Tavle dækkes disse Aftener af et nydeligt Demonstrationsbræt, fremstillet af Eleverne.

Er et lignende Arbejde taget op andre Steder i Landet, vil Unionens Sekretær være taknemmelig for at faa Meddelelse herom.

---

SKAKBLADET, udgivet af Dansk Skak Union, udgaar hver Maaned. Abonnement kan tegnes paa Bladets Ekspedition samt paa Postkontorerne i Danmark, Norge og Sverige à Kr. 5,00 pr. Aar, øvrige Udland Kr. 6,00 pr. Aar. Enkelte Numre faas i Ekspeditionen à Kr. 0,50.

Dansk Skak Union:

Formand: Sparekassekasserer H. Rye, Frederikshavn. Telefon 921.

Sekretær: Overassistent F. K. Villumsen, Østergade 18, Næstved. Telefon 895.

Tillige Leder af Unionens Propaganda.

Kasserer: Kasserer A. Buusmann, Jansvej 56, København S. Tlf. Amager 2852

Redaktion: Ledende Redaktør og Redaktør for Partiafdelingen:

Journalist Bjørn Nielsen, Vestergade 12, Herning.

Opgaveafdelingen: P. Rasch Nielsen, Damhusboulevard 37, København Valby, og

O. G. Lauritzen, Aalekistevej 213, Vanløse.

Skakbladets Ekspedition: Vesterbrogade 21, St. o. G., København V. Telf. Eva 666.

---

Afleveret til Postvæsenet d. 1. Juli 1940.

---

A Backhausens Bogtrykkeri, Horsens.



| Løserturneringen.<br>(62 Løsere). | Total<br>April | 47 48 |    |    |    |    |    |    |    |    |    |   |   |         |        | Total<br>Maj |
|-----------------------------------|----------------|-------|----|----|----|----|----|----|----|----|----|---|---|---------|--------|--------------|
|                                   |                | 97    | 06 | 07 | 08 | 09 | 10 | 11 | 12 | 13 | 14 |   |   |         |        |              |
| P. Andersen                       | 476            | .     | .  | .  | .  | .  | .  | .  | .  | .  | .  | . | . | .       | 476    |              |
| G. Andersson, <i>Sverige</i>      | 24 (2)         | .     | .  | .  | .  | .  | .  | .  | .  | .  | .  | . | . | .       | 24 (2) |              |
| S. Bing                           | 18             | .     | .  | .  | .  | .  | .  | .  | .  | .  | .  | . | . | .       | 18     |              |
| H. Boas                           | 77 (7)         | 2     | 3  | 3  | 3  | 3  | 2  | 2  | 2  | 2  | 2  | 5 |   | 104 (7) |        |              |
| A. Borgen                         | 329 (8)        | 2     | 3  | 3  | 3  | 3  | 2  | 2  | 2  | 2  | 2  | 2 | 2 | 353 (8) |        |              |
| Brix Brixen                       | 103 (2)        | .     | .  | .  | .  | .  | .  | .  | .  | .  | .  | . | . | 103 (2) |        |              |
| A. K. Buhelt                      | 499            | 2     | 3  | 3  | 3  | 3  | 2  | 2  | 2  | 2  | 2  | 3 |   | 524     |        |              |
| Chr. Christensen                  | 417 (2)        | .     | 3  | 3  | 3  | 3  | 2  | 2  | 2  | 2  | 2  | 3 |   | 440 (2) |        |              |
| P. Christensen                    | 127            | 2     | 3  | 3  | 3  | 3  | 2  | 2  | 2  | 2  | 2  | 3 |   | 152     |        |              |
| R. Christensen                    | 419 (6)        | 2     | 3  | 3  | 3  | 3  | 2  | 2  | 2  | 2  | 2  | 3 |   | 444 (6) |        |              |
| A. Dithmer                        | 9 (1)          | .     | 3  | 3  | 3  | 3  | 3  | 2  | 2  | 2  | 2  | 2 |   | 32 (1)  |        |              |
| K. Dybe                           | 25 (1)         | .     | .  | .  | .  | .  | .  | .  | .  | .  | .  | . | . | 25 (1)  |        |              |
| R. Edens                          | 134 (5)        | 2     | 3  | 3  | 3  | 3  | 2  | 2  | 2  | 2  | 5  |   |   | 159 (5) |        |              |
| G.A.Ekestubbe, <i>Sverige</i>     | 189 (2)        | .     | .  | .  | .  | .  | .  | .  | .  | .  | .  | . | . | 189 (2) |        |              |
| H. Eriksen                        | 426 (6)        | 2     | 3  | 3  | 3  | 3  | 2  | 2  | 2  | 2  | 2  | 2 |   | 451 (6) |        |              |
| Chr. Faber                        | 62             | .     | .  | .  | .  | .  | .  | .  | .  | .  | .  | . | . | 62      |        |              |
| E. Freixa                         | 32             | .     | .  | .  | .  | .  | .  | .  | .  | .  | .  | . | . | 32      |        |              |
| P. Friis                          | 218            | .     | .  | .  | .  | .  | .  | .  | .  | .  | .  | . | . | 218     |        |              |
| S. Gamborg                        | 151 (1)        | .     | .  | .  | .  | .  | .  | .  | .  | .  | .  | . | . | 151 (1) |        |              |
| E. Godthaab                       | 20             | .     | .  | .  | .  | .  | .  | .  | .  | .  | .  | . | . | 20      |        |              |
| Fr. Hanghøj                       | 429            | .     | .  | .  | .  | .  | .  | .  | .  | .  | .  | . | . | 429     |        |              |
| Hansen, Aalborg                   | 302 (3)        | .     | .  | 3  | 3  | 3  | 2  | 2  | 2  | 2  | 2  | 2 |   | 321 (3) |        |              |
| Egon Hansen                       | 22             | .     | .  | .  | .  | .  | .  | .  | .  | .  | .  | . | . | 22      |        |              |
| M. P. Hansen                      | 221            | 2     | .  | .  | .  | 3  | 2  | 2  | 2  | 2  | 2  | . |   | 234     |        |              |
| O. Hansen                         | 105 (2)        | .     | .  | .  | .  | .  | .  | .  | .  | .  | .  | . | . | 105 (2) |        |              |
| J. A. E. Hartmann                 | 61             | .     | .  | .  | .  | 3  | 2  | 2  | 2  | 2  | 2  | . |   | 72      |        |              |
| Konrad Jensen                     | 59             | .     | .  | .  | .  | .  | .  | .  | .  | .  | .  | . | . | 59      |        |              |
| Edv. Johansen                     | 56             | 2     | .  | 3  | .  | 3  | 2  | 2  | .  | 2  | .  | . |   | 70      |        |              |
| Johan Jørgensen, <i>Norge</i>     | 303 (5)        | .     | .  | .  | .  | .  | .  | .  | .  | .  | .  | . | . | 303 (5) |        |              |
| B. Kleist                         | 33             | 2     | 3  | 3  | 3  | 3  | 2  | 2  | 2  | 2  | 2  | 2 |   | 58      |        |              |
| H. Knuppert                       | 161 (1)        | .     | .  | .  | .  | .  | .  | .  | .  | .  | .  | . | . | 161 (1) |        |              |
| B. Kokhauge                       | 336            | .     | .  | .  | .  | .  | .  | .  | .  | .  | .  | . | . | 336     |        |              |
| T. Krake                          | 12             | .     | .  | .  | .  | .  | .  | .  | .  | .  | .  | . | . | 26      |        |              |
| V. Kvist                          | 52 (1)         | 2     | 3  | 3  | 3  | 3  | 2  | 2  | 2  | 2  | 2  | 2 |   | 77 (1)  |        |              |
| John Larsen                       | 81 (3)         | .     | .  | .  | .  | .  | .  | .  | .  | .  | .  | . | . | 81 (3)  |        |              |
| K. A. K. Larsen                   | 343 (2)        | .     | .  | .  | .  | .  | .  | .  | .  | .  | .  | . | . | 343 (2) |        |              |
| Lars Larsen                       | 69 (1)         | 2     | 3  | 3  | 3  | 3  | 2  | 2  | 2  | 2  | 2  | 2 |   | 93 (1)  |        |              |
| Peter Lassen                      | 299            | 2     | 3  | 3  | 3  | 3  | 2  | 2  | 2  | 2  | 2  | 2 |   | 323     |        |              |
| A. Lundgren                       | 316            | .     | .  | .  | .  | .  | .  | .  | .  | .  | .  | . | . | 316     |        |              |
| E. V. Mortensen                   | 87 (1)         | .     | .  | .  | .  | .  | .  | .  | .  | .  | .  | . | . | 87 (1)  |        |              |
| O. Mygind                         | 233 (1)        | 2     | 3  | 3  | 3  | 3  | 2  | 2  | 2  | 2  | 2  | . |   | 253 (1) |        |              |
| P. Holberg Møller                 | 80 (5)         | .     | .  | .  | .  | .  | .  | .  | .  | .  | .  | . | . | 80 (5)  |        |              |
| Aage Nielsen                      | 323            | .     | .  | .  | .  | .  | .  | .  | .  | .  | .  | . | . | 323     |        |              |
| Villy Nielsen                     | 304 (2)        | .     | .  | .  | .  | .  | .  | .  | .  | .  | .  | . | . | 304 (2) |        |              |
| Harry Olsen                       | 489(10)        | 2     | 3  | 3  | 3  | 3  | 2  | 2  | 2  | 2  | 2  | 3 |   | 514(10) |        |              |
| Iver Pedersen                     | 208 (4)        | .     | .  | .  | .  | .  | .  | .  | .  | .  | .  | . | . | 208 (4) |        |              |
| L. M. Pedersen                    | 295 (4)        | .     | .  | .  | .  | .  | .  | .  | .  | .  | .  | . | . | 295 (4) |        |              |
| P. Pedersen                       | 124            | 2     | 3  | 3  | 3  | 3  | 2  | 2  | 2  | 2  | 2  | . |   | 146     |        |              |
| Erik E. Petersen                  | 98             | .     | .  | .  | .  | .  | .  | .  | .  | .  | .  | . | . | 98      |        |              |
| Kr. Helm-Petersen                 | 133            | .     | .  | .  | .  | .  | .  | .  | .  | .  | .  | . | . | 133     |        |              |
| A. M. Poulsen                     | 155            | 2     | 3  | 3  | 3  | 3  | 2  | 2  | 2  | 2  | 5  |   |   | 182     |        |              |
| R. Prytz                          | 282 (7)        | .     | .  | 3  | 3  | 3  | .  | .  | 2  | .  | 2  | . |   | 295 (7) |        |              |
| P. Reinseth                       | 155 (1)        | .     | .  | .  | .  | .  | .  | .  | .  | .  | .  | . | . | 155 (1) |        |              |
| V. Røpke                          | 510(10)        | 2     | 3  | 3  | 3  | 3  | 2  | 2  | 2  | 2  | 2  | 3 |   | 36(11)  |        |              |
| Spies                             | 365            | 2     | .  | 3  | .  | 3  | 2  | 2  | .  | 2  | .  | . |   | 379     |        |              |
| Jens Svendsen                     | 478 (6)        | 2     | 3  | 3  | 3  | 3  | 2  | 2  | 2  | 2  | 5  |   |   | 505 (6) |        |              |
| G. Thomas                         | 256 (1)        | 2     | 3  | 3  | 3  | 3  | 2  | 2  | 2  | 2  | 2  | 2 |   | 280 (1) |        |              |
| I. Lyhne Thøgersen                | 350 (1)        | .     | .  | .  | .  | .  | .  | .  | .  | .  | .  | . | . | 350 (1) |        |              |
| A. Tipsmark                       | 215 (3)        | 2     | 3  | 3  | 3  | 3  | 2  | .  | 2  | 2  | 2  | 2 |   | 237 (3) |        |              |
| Johs. Wichmann                    | 142 (1)        | .     | .  | .  | .  | .  | .  | .  | .  | .  | .  | . | . | 142 (1) |        |              |
| G. Øfsthus, <i>Norge</i>          | 483 (5)        | .     | .  | .  | .  | .  | .  | .  | .  | .  | .  | . | . | 483 (5) |        |              |
| P. Østerbye                       | 139 (2)        | 2     | 3  | 3  | 3  | 3  | 2  | 2  | 2  | 2  | 2  | 2 |   | 163 (2) |        |              |

Krahe er godskrevet 14 Points for April og Røpke 1 Point for Marts.



## Skaklitteratur:

|   |                          |
|---|--------------------------|
| Brinckmann: Der Angriff in der Schachpartie.....                                | Kr. 4,95                 |
| Bogoljubow: Schachkampf um die Weltmeisterschaft Aljechin-Bogoljubow 1934 ..... | " 5,60                   |
| Fuss-Möller: 200 ausgewählte Schachaufgaben .....                               | indb. " 6,75             |
| Griffith och White: Moderna Spellöppningar i Schack (svensk).....               | indb. " 12,75            |
| Richter: Kombinationen .....  | indb. " 5,60             |
| Tartakower: Bad Kissingen 1928.....   | indb. " 9,00             |
| Wettkampf: Bogoljubow-Eliskases 1939 .....                                      | " 2,40                   |
| Benzinger: Lehrreiche Kurzpartien (172 Partier) .....                           | " 4,50                   |
| Kotrc: Eröffnungen in die moderne Schachpartie .....                            | indb. " 7,00             |
| Aljechin: Auf dem Wege zur Weltmeisterschaft (1923—1927).....                   | indb. " 24,00            |
| Brinckmann: K. Richters beste Partier.....                                      | indb. " 8,50             |
| Rellstab: Eröffnungen I,.....   | heft. 4,50, indb. " 5,60 |
| — — II,.....  | heft. 5,00, indb. " 6,75 |
| Mieses: Die französische Partie .....   | " 5,75                   |
| Mieses J.: Lehrreiche Blumenlese (120 Slutspil) .....                           | " 3,00                   |
| Ritzen: Teoretische Abhandlung über die italienische Partie.....                | " 1,50                   |
| Schlechter C.: Das angenommene Königsgambit.....                                | indb. " 2,25             |

Skakbrikker og Skakbrædter: Se Maj Maanedes Annonce.

**Nyhed:** Stort og kraftigt Skaktrykkeri, komplet Kr. 15,00. — Diagrammet er i Kvadrat 7,5 cm.

**Nyhed:** Partinoteringsbog indbunden i smukt Vælskbind med Guldtryk, Plads til 250 Partier à 60 Træk, med Diagram og Plads til Noter. Her er den længe savnede Bog til Indførelse af enhver Skakspillers Partier. Pris Kr. 5,50.

Dansk Skak Unions Mærkater: 150 Stk. 1 Kr.

Dansk Skak Unions Emblem i Sølv, med Knap Kr. 2,00.

**Partinoteringsbøger,** til 50 Partier à 60 Træk, med Diagrammer og Plads til Noter, pr. Stk. 50 Øre, pr. 10 Stk. .... " 4,50  
 Noteringsbog med Plads til 25 Partier à 76 Træk, med Rundetabeller, Turneringskemaer og Diagrammer..... pr. Stk. " 0,40

**Korrespondancepakken:** 200 Skakkort, 1 Noteringshefte til Korrespondancepartier samt 10 Rapportlister..... " 3,50  
 200 Skakkort..... " 2,75

**Leporello:** En sammenfoldelig Lommebog i ægte Læder, Figurer af Celluloid med Guldtryk, indeholdende 6 Spil..... " 32,50  
 Indeholdende 3 Spil..... " 21,00  
 — 1 —..... " 10,00  
 + 10% Statsafgift.

## Ferielektüre:

Et stort Parti

### Skonlitteratur og Knaldromaner

realiseres i Pakker à 4 Kr. Hver Pakke garanteres at indeholde Bøger, hvis oprindelige Pris er over 15 Kr. — Altsaa 4 Kr. indsendes paa Giro 18863 eller i ubr. Frimærker, og De har Deres Ferielektüre i fineste Orden!

Altid **franco** Levering.

**DANSK SKAKFORLAG,** ARNE HANSEN,  
 Tlf. Aabybro 82. Aabybro. Postgiro 18863.