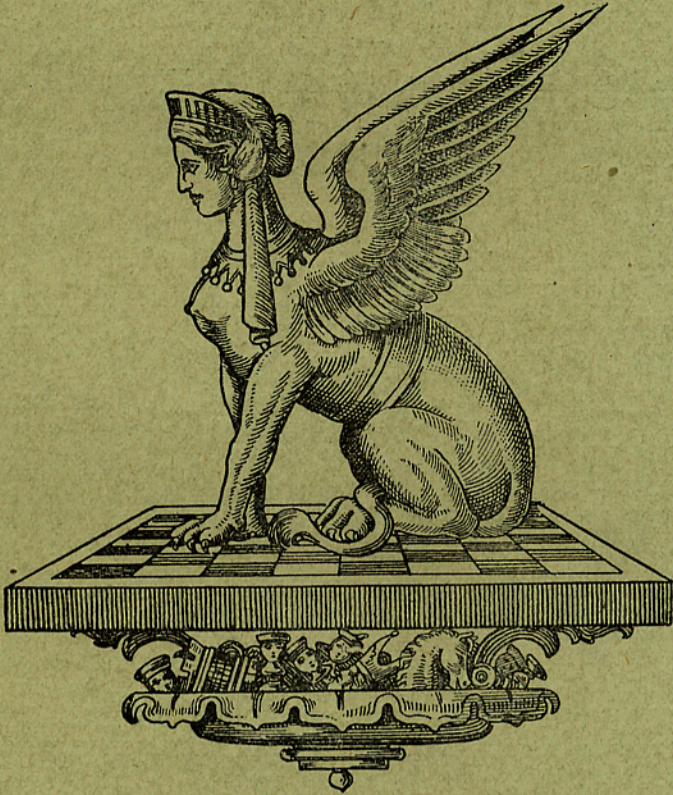


SKAKBLADET



Medlemsblad for Dansk Skak Union

26. AARGANG

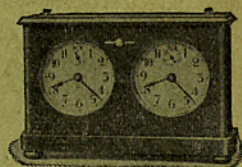
SEPTEMBER 1930

Nr. 9

SKAK-TURNERINGS URE

i ekstra fin og elegant Udførelse. 18 Kr. pr. Stk.

SKAKBRIKKER danske Skakforeningers Model
i prima fint poleret Udførelse og af ægte Buxbom 6 Kr. pr. Sæt.
Samme i fint poleret Æske 7 Kr. pr. Sæt.



Skakbrædter af Pap, sammenfoldelige, forsynet med Tal og Bogstaver, 2 Kr. pr. Stk.
Voxdugs- og Træskakbrædter i stort Udvalg. — Foreninger og Medlemmer Rabat.

Telefon 4449. Nygade 6. **S. HEMME.**

KØBENHAVN K.

KØBENHAVNS SKAKFORENING

(stiftet 1865)

flytter til Oktober hen i sine nye, fortrinlige Lokaler i Vester Voldgade 115³.

Vintersæsonen indledes Fredag den 3. Oktober Kl. 7½ med Foredrag af Formanden om Poul Morphy. Hver følgende Fredag Kl. 7½ vil Formanden holde Foredrag og Demonstrationer om Theori og Praxis.

Den 10. og 17. Oktober afholdes den sædvanlige *Tombolaturnering* og derefter *Vinterturnering*.

Lokalerne vil staa til Medlemmernes Disposition hver Fredag fra Kl. 4 Eftm.

Indmeldelser modtages i Lokalerne eller af Formanden. (Tlf. 1817).

E. PARSHØJ

GULDSMED & SØLVSMED
ØSTERBROGADE 98 KØBENHAVN Ø.
TELF. CENTR. 2598

PRÆMIER JUBILÆUMSGAVER

Udført efter kunstneriske Tegninger

Afgang fra Kunstakademiet i 1909 som
Billedhugger

Haandværker's Sølvmedaille for
Cioelering 1900 - E. PARSHØJ

Haandværker's Sølvmedaille for
Gravering 1910 Fru B. PARSHØJ

Kunstindustriell Prisopgave Sølv-
medaille 1904 - E. PARSHØJ

B. GRIEGST SØLV- & GULDSMED

Alle Reparationer
udføres bedst og billigst.

Niels Hemmingsensg. 18

Kælderen.
Telf. Byen 7256. København

„Leporello“

er en smuk og kærkommen

Præmie.

O. SVENNSON

I. Klasses Herreskræderi.

Stort Klædelager

af engelske Stoffer.

*

Stof modtages til
Forarbejdning til billigste
Priser.

Ole Jørgensensgade 2³

TELF. TAGA 3446

Regler for Skakspillet.

Udarbejdet af Fédération Internationale des Echecs
og vedtaget paa den 5. Kongres i Haag 1928.

OVERSAT AF H. NORMAN-HANSEN — UDGIVET AF DANSK SKAK UNION

Hver Skakklub bør eje disse Spilleregler. - Faas ved Henvendelse
til Expeditionen: Rønne Allé 8. Lyngby. Postkonto 3942.

Pris: Mod Forudbetaling af Beløbet 1 Kr. Mod Efterkrav 1,38 Kr.

SKAKBLADET

Medlemsblad for Dansk Skak Union

REDAKTION:

Partier: I. E. W. Gemzøe Opgaver: K. A. K. Larsen og O. G. Lauritzen

Meddelelser: O. L. E. Pedersen

MEDARBEJDERE:

O. H. Krause — A. Nimzowitsch

26. Aargang

September 1930

Nr. 9

Da Tyskerne tilkæmpede sig en Plads i Solen.

Fra Holdkampene i Hamborg. — Af A. Nimzowitsch.

Den opmærksomme *Skakhistoriker*, vi mener dermed en Mand, der har et aabent Øje for et Lands opad- eller nedadgaende Udviklingsmuligheder, vil ved Gennemgang af Hamborg-Kampene først og fremmest standse ved to Hold-resultater: Danmarks overraskende Nederlag og Tyskernes uventede Sukces. Hvad tyder disse Resultater paa? Er de symptomatiske for en eller anden kronisk Proces, der langsomt men sikkert *maatte* give sig Udslag i disse for alle uventede Resultater? Eller bør Grunden snarere anses for at være af rent forbigaaende Natur? — Skakhistorikerens Svar maa forme sig saaledes: Danmark ejer nogle Spillere af betydelig Begavelse, og Danmark ejer tillige en aldeles fremragende organisatorisk Dygtighed. Denne sidstnævnte førte til et udmærket funktionerende Klubliv (Klubkampe!) og fremtryllede saaledes et Billede af tilsyneladende Blomstring. I Virkeligheden saa det dybest inde saaledes ud: Skakkunsten blev her i Landet mere og mere til en Sport; det gjaldt om at *vinde!* Den alvorsprægede *videnskabelige* Karakter blev derimod mere og mere skubbet ud i Baggrunden. Naar en virkelig Mester, f. Ex. Rubinstein, vinder en Tabsstilling, er han nærmest skamfuld; hans Ideal er det logisk opbyggede Parti, det skaklige Kunstværk. Blandt de unge danske Mestre gjaldt det tværtimod for noget flot og stort at vinde haabløse Stillinger. De danske Mestre mangler Respekt for Skakkens videnskabelige Karakter, de gider ikke at fordybe sig i et strategisk Systems Mysterier, men søger efter behagelig-lette, fortryllende Kombinationseventyr. Den store London-Sukees (der steg dem til Hovedet) og deres velorganiserede Protestbevægelse (rettet mod en virkelig Mesters Deltagelse i Turneringen om Danmarksmesterskabet) betyder de to væsentligste Etapper i den nedadgaende Linie. En ny Orientering, en ny og frisk Aand skal der til, først da vil den nedadgaende Linie blive brudt.

Tyskland er et ældgammelt Skakland, og Skak betød dér meget mere end kun Sport. Paulsen, Lasker, Tarrasch og Sämisch er skaklige Videnskabsmænd! Angrebsspillerne Brinckmann og Richter, maaske ogsaa Ahues, danner kun en Undtagelse fra Reglen. Men Reglen lyder: Skak er en Videnskab. Sämisch, f. Ex., vælger med Forkærlighed yderst besværlige Forsvarsvarianter, hvis de

bare er videnskabeligt begrundede, d. v. s., hvis de bare giver en inderst inde sund Stilling med solide Slutspiludsigter. Carls kender »sin Spilaabning (1. c2—c4) indtil det 20. Træk, men han forstaar ogsaa dens *Aand*, for Hukommelsen alene er ikke noget værd. Og Wagner er ligeledes en udmærket Positionsspiller. Tysklands Sukces — Nr. 3 efter Polen og Ungarn — maa saaledes anerkendes som velfortjent. Efter en lang Periode af halve Sejre har de endelig erobret den Plads i Solen, der tilkommer et Land med saa stor en Skakkultur og saa alvorlig en Stræben. Vi bringer vedstaaende et Ahues-Parti. Ahues hører ikke til de videnskabeligt orienterede Mestre, han er snarere en Angrebsspiller, men ogsaa han gør, hvad han formaar i denne Retning. Og det er interessant at se, hvordan han forstaar at forene videnskabelig Spillestil med skarpe Angrebsdiversioner.

Parti Nr. 1102.

Spillet i Holdturneringen i Hamborg.

C. Ahues.

Sultan Khan.

Ikke 11. L×g5 p. G. a. e5 med Officersgevinst.

Hvid

Sort

1. e2—e4

c7—c5

11. —

Dd8—b7

2. Sg1—f3

Sb8—c6

12. Dd4—d3

3. Sb1—c3

e7—e6

4. Lf1—e2

g7—g6

Trækkene e6 og g6 passer ikke sammen, til g6 hører d6 men aldrig e6. Vil man spille baade e6 og d6, maa Løberen udvikles til e7. Efter Teksttrækket opstaar der en vis Svaghed paa de sortfarvede Felter.

5. d2—d4

c5×d4

6. Sf3×d4

a7—a6

For at hindre Sdb5.

7. Sd4×c6

b7×c6

8. Dd1—d4

f7—f6

Vist er den nu opstaaede Stilling ugunstig for Sort, men Hvid staar alligevel overfor en Opgave, hvis Vanskelighed ikke maa undervurderes: det gælder nemlig om at hindre en fjendtlig Expansion gennem d7—d5 osv.

9. h2—h4!

Mindre et Angrebstræk end en bevidst Parade mod det truende Befrielsestræk d7—d5. Hvis nemlig nu 9. —, d5, saa 10. ed, cd, 11. h5, g5, 12. L×g5, e5, 13. D×d5! og vinder.

9. —

Ta8—b8

Forholdsvis større Konsolidering lovede Manøvren Sh6 samt Sf7, f. Ex. 9. —, Sh6, 10. h5, Sf7.

10. h4—h5

g6—g5

11. h5—h6!

12. —

Db6—c7

Rettet mod Gennembrudstruslen e4—e5.

13. Le2—h5†

Ke8—e7

14. b2—b3

Ke7—d8

15. Lc1—b2

Dc7—d6

16. Dd3—e2

Den hvide Dronnings skridtvise Tilbagevigen understreger tydeligere end alt andet, at Hvid ikke tænker paa at spille et udpræget Angrebsspil, han ønsker kun det ene, at hindre en fornuftig Udvikling; alt andet vil nok indfinde sig ved Lejlighed.

16. —

Dd6—e7

17. 0—0—0

Lf8×h6

18. De2—c4

Kd8—c7

19. Sc3—a4

De7—b4

20. Dc4—e2

Den hvide Opmarch afbrydes Gang, idet Hovedmagten (Dronningen) bliver trængt tilbage. Men dette spiller kun en underordnet Rolle, af Betydning er

derimod Lovens Bestaaen: »En Bonde-
masse, der ikke kan gaa frem vil i det
lange Løb uvægerlig blive blokeret og
saadan en Blokade er katastrofal.«

20. — Lh6—g7
21. Td1—d4 Db4—b5
22. c2—c4 Db5—b4
23. c4—c5!

Nu er d7 blokeret.

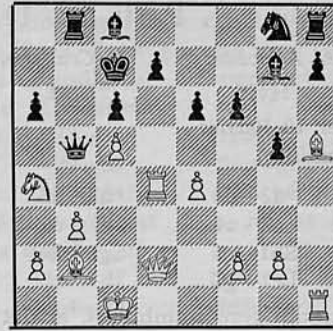
23. — Db4—b5
24. De2—d2

(Se Diagrammet).

24. — d7—d5

Fortvivelse, der truede bl. a. ogsaa
Le8. Paa 24. —, Tb7 sker 25. Lc3, tru-
ende Tb4.

25. c5×d6 e.p.† Kc7—d7
26. Lb2—a3 g5—g4
27. Lh5—f7 Db5—g5



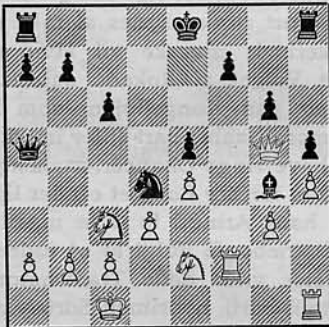
28. Sa4—c5† Kd7—d8
29. d6—d7 Dg5×d2†
30. Td4×d2 Lc8×d7
31. Td2×d7† Opgivet.

Noter for »Skakbladet« af
A. Nimzowitsch

Et smukt Slutspil.

I et med et Kvarters Forskel spillet
Parti opstod der fornylig følgende in-
teressante Stilling:

Sort: A. Nimzowitsch.



Hvid: Albert Nielsen.

(Det sorte Taarn paa h8 havde allerede
trukket).

Sort i Trækket spillede 1. —, Lg4×e2
(bedre var 1. —, S×e2†, f. Ex. 2. S×e2.
L×e2, 3. T×e2 og nu D×a2, 4. D×e5†,
Kd7, Kd2, Tae8 med Udjævningschan-
cer) uden at regne med Modstanderens

store Kombinationsevne. Albert Nielsen
fandt nu paa et interessant og afgø-
rende Træk: der skete nemlig

2. Sc3—d5!! Sd4—f5

Paa 2. —, cd sker 3. D×e5†, Kd7,
4. T×f7†, Kc6, 5. Df6†, Kb5, 6. T×b7† osv.
3. Dg5—f6

Paa 3. T×f5? slipper Sort uskadt ved
cd, 4. T×e5†, Kf8, men 3. Sf6† efterfulgt
af e×f5 havde ogsaa været afgørende.
Teksttrækket er imidlertid endnu stær-
kere.

3. — Ke8—d7
4. Df6×f7† Kd7—c8
Eller 4. —, Kd6, 5. T×f5, gf, 6. De7†
5. Df6—e6† Kc8—d8
6. Tf2×f5!

Pointen, paa 6. —, cd følger 7. Tf7,
Lg4, 8. Df6†, Kc8, 9. D×h8†, Dd8, 10.
Tf8.

6. — g6×f5
7. De6—d6†! med Mat i det næ-
ste Træk.

Noter af
A. Nimzowitsch.

Parti Nr. 1103. Dronninggambit.

Dr. A. Aljechin.

A. Cruusberg.

Hvid

Sort

(spiller 10 Partier samtidig).

- | | | |
|----|--------|--------|
| 1. | d2—d4 | d7—d5 |
| 2. | c2—c4 | e7—e6 |
| 3. | Sb1—c3 | Sg8—f6 |
| 4. | Lc1—g5 | |

Som tidligere fremhævet, er det muligt og ikke usandsynligt, at det mindre forpligtende 4. Sf3 er fuldt saa stærkt.

- | | | |
|----|-------|--------|
| 4. | — | Sb8—d7 |
| 5. | e2—e3 | c7—c6 |
| 6. | c4×d5 | |

Saa mange Hundreder af Mesterpartier, der er spillet med det »ortodokse« Forsvar, saa langt synes man endnu fjernet fra Løsningen af dets vigtigste Problemer. Det valgte Træk er netop nu højmoderne som Middel til at undgaa det frygtede »Cambridge-Springs«-Modangreb 6. Sf3, Da5. Er Frygten berettiget? Skønt følgende Fortsættelse af almene Grunde, der her vilde føre for vidt, er noget fordægtig, idetmindste som *Enegendrivelse*, forekommer den mig dog gunstig for Hvid: 7. c×d (men ogsaa det beskednere Sd2 er formodentlig godt), S×d5, 8. Dd2, Lb4 (paa S7b6, 9. Ld3, S×c3, 10. b×c, Sa4, 11. 0—0, D×c3, 12. De2, turde Hvids Stilling være mere værd end Bonden), 9. Tc1. 0—0, 10. e4, S×c3, 11. b×c, La3, 12. Tbl, e5, 13. Lc4, e×d, 14. c×d, D×d2, 15. S×d2 og Hvid er vel ved sit Centrum og de aabne Linier paa Dronningefløjen noget i Fordel.

At 5. —, c6 idetmindste ikke kan begrunde en Omvurdering af Forsvaret til Sorts Gunst, fremgaa allerede af 6. a3 (som dog næppe kan være det bedste), Le7, 7. Dc2 (ikke Sf3, Se4); Hvids Tempotab, der næppe engang er fuldstændigt, maa opvejes ved det, der nødvendig følger af c7—c6 (senere c6—c5, event. e6—e5).

Ved 6. c×d vil Hvid udnytte Sorts

»lamme og krumme« Officerstræk (især Sd7) og skaffer ham ogsaa endel Udviklingsbesvær. Til Gengæld bliver Bondestillingen gunstig for Sort. Hvad der vejer mest, er vanskeligt at sige; jeg vilde tro, at Hvid ialtfald næppe har nogen Fordel.

- | | | |
|----|--------|--------|
| 6. | — | e6×d5 |
| 7. | Lf1—d3 | Lf8—e7 |
| 8. | Dd1—c2 | 0—0 |

Sort følger den sædvanlige Forsvarsplan, snarest at besætte e-Linien for om muligt at spille Se4. Dette kan dog let hindres, og Sorts Stilling bliver da vel solid, men ogsaa ret passiv. Mindre sikker, men mere ærgerrig var følgende Spillemaade: 8. —, h6, 9. Lh4 (paa 9. Lf4 følger Sh5 og om 10. Le5 saa S×e5, 11. d×e, d4, 12. e×d, D×d4, 13. Sf3, Dg4), 0—0, 10. Sge2, Se8, 11. L×e7 (Lg3, Sb6 fulgt af f5), D×e7 med Tendensen Sd6, Sb6, f5.

- | | | |
|-----|--------|--------|
| 9. | Sg1—e2 | Tf8—e8 |
| 10. | Se2—g3 | Sd7—f8 |
| 11. | h2—h3 | |

Vel for at hindre Sg4. Dette og det følgende Træk, der lige saa gerne kunde være gjort straks, synes at røbe en vis Usikkerhed; maaske vil Hvid endnu holde Valget af Rokade aabent. Det Angreb paa Kongefløjen, som Hvids Officersspil aabenbart stiler imod, turde kun have ringe Chancer, saalænge han ikke kan forcere Punktet e4, der ligesom deler hans Armé i to; han maatte derfor tilstræbe f3 fulgt af e4 (uden Forberedelse vilde dette Træk naturligvis kun befri Sort), hvorimod Sorts vigtigste Modspil, nu da f7—f5 er umuliggjort, bestaar i c6—c5. For at modvirke dette og forberede sit eget Gennembrud burde Hvid vist foreløbig »centralisere« ved 0—0—0 og Th1 — hvis han ikke vil opgive hele Planen og spille paa sin positionelle Chance, den aabne c-Linie: 0—0, a3, b4, S—a4—c5.

- | | | |
|-----|--------|--------|
| 11. | — | Lc8—e6 |
| 12. | Sg3—f5 | Le6×f5 |

13. Ld3×f5 h7—h6

I Stedet for denne unødvendige og hidtil omhyggelig undgaaede Svækkelse kunde Sort nu spille 13. —, Se4 (14. Lf4, Ld6) med antagelig mindst lige Spil.

14. Lg5—f4 Le7—d6

15. g2—g3! Sf8—e6

16. 0—0—0 a7—a5

Et »Angreb« uden Fremtid, endnu mere end Hvids paa Kongefløjen, da c-Linien, som Hvid dominerer, afskærer det fra Hovedstyrken. Sort skulde uden Frygt for den ret ufarlige g-Linie operere i Centrum ved 16. —, S×f4, 17. g×f, Lb4 fulgt af L×c3 og Se4.

17. Kc1—b1 b7—b5

18. Sc3—e2 Ta8—a6

19. Td1—c1 a5—a4

20. Lf4—e5 Dd8—e7

21. Lf5×e6 Dd7×e6

22. Se2—f4 De6—e7

23. Sf4—d3 Sf6—d7

24. Le5×d6 De7×d6

25. Dc2—c3 Ta6—b6

26. h3—h4

At Hvids Angreb trods alt ikke er i stort Sving, turde dette Træk noksom vise.

26. — b5—b4

27. Dc3—d2 b4—b3

28. a2—a3 Dd6—g6

29. Kbl—a1 Sd7—f6?

Men Sort, hvis Stilling trods den svækkede Dronningefløj endnu var ret

modstandsdygtig, faar den i den næste halve Snes Træk ødelagt med forbausende Grundighed — formodentlig paa Grund af Tidsnød.

30. Sd3—e5 Dg6—f5

31. f2—f3 Sf6—d7

32. e3—e4! Df5—e6

Bedre dog først d×e, for at skille Hvids Bønder ad.

33. Se5×d7 De6×d7

34. e4—e5 Dd7—f5

35. Tc1—c3 Te8—b8

36. g3—g4 Df5—d7

37. Th1—c1 Dd7—b7?

38. f3—f4 Db7—d7?

39. f4—f5 h6—h5?

40. Dd2—g5

I Løbet af et Par Træk har Hvid faaet Matangreb.

40. — Dd7—d8

41. f5—f6 Dd8—f8

42. Tc3—c5

For at parere den ikke eksisterende Trusel D×a3†?

42. — h5×g4

43. Dg5×g4 g7—g6

44. h4—h5 Df8—h6

45. h5×g6 Dh6×g6

46. Dg4—h3 Kg8—f8

Eller Dh7, 47. Tg1†, Kh8, 48. Tc3 og Mat i 2 Træk.

47. Dh3—h8† Dg6—g8

48. Tc1—h1 Opgivet.

Noter af H. Krause.

Parti Nr. 1104. Dronningegambit.

Første Parti i Matchen om Sverigesmesterskabet Dec. 1929.

A. Nilsson.

G. Ståhlberg.

Hvid

Sort

1. d2—d4

d7—d5

2. c2—c4

c7—c6

3. Sg1—f3

Sg8—f6

4. c4×d5

Det slaviske Forsvar af Dronningegambit er et af de mest omstridte. Den maaske vigtigste Variant 3. Sc3, Sf6, 4. Sf3, d×c4 anbefaledes og anvendtes

for godt tyve Aar siden af Alapin, omend uden Held. Efter at den længe havde været anset for daarlig, blev den rehabiliteret af Aljechin, som fandt flere Forstærkninger for Sort. Den tidligere som fordelagtig for Hvid ansete Variant 5. e3, b5, 6. a4 leder efter 6. —, b4! kun til lige Spil. Ogsaa Lasker og Bogoljubow benyttede sig med Fordel af Forsvaret, og i Bogoljubows Bog

»1. d2—d4« anbefales det endog som det for Sort bekvemmeste. Den store Karlsbad-Turning 1929 og ikke mindst Matchen Aljechin—Bogoljubow svækkede atter Tiltroen til Forsvaret. Som fordelagtig for Hvid anses nu Varianten 4. —, d×c4, 5. a4, Lf5, 6. Se5! da hverken 6. —, e6 eller det af Bogoljubow anbefalede Sbd7 helt befrier Sorts Spil og Hvid ved f3 og e4 kan opbygge et Centrum, som besværliggør Sorts Udvikling. Det forekommer mig imidlertid besynderligt, at man ikke har søgt at bekæmpe denne Idé med 6. —, c5! Paa 7. d5 følger 7. —, Le4, og Hvid har Valget mellem den interessante Angrebsfortsættelse 8. a5, L×d5, 9. e4, Le6! 10. Da4† som dog ikke turde give tilstrækkelige Angrebschancer i Kompensation for den ofrede d-Bonde, og Slutspilvendingen 8. S×e4, S×e4, 9. f3 (ikke S×c4 p. Gr. a. e6; 9. a5, besvares bedst med 9. —, Sd6 — f. Eks. 10. e3, Sd7, 11. S×c4, g6 eller 10. f3, Sd7, 11. Da4, g6, 12. e4, Lg7), Da5† 10. Ld2, D×d2† 11. D×d2, S×d2, 12. K×d2, Sd7, 13. S×c4, g6 med lige Spil. Foruden 7. d5 kommer 7. e3 i Betragtning. Efter 7. e3, Sc6! (paa c×d4 faar Hvid et chancerigt Spil ved L×c4), 8. L×c4, S×e5, 9. d×e5, D×d1† 10. S×d1, Sd7, 11. f4, Sb6! 12. Lb5† Ld7, 13. Sc3, a6 kan der dog ikke ses nogen Fordel for Hvid.

- | | | |
|-----|--------|--------|
| 4. | — | c6×d5 |
| 5. | Sb1—c3 | Sb8×c6 |
| 6. | Lc1—f4 | e7—e6 |
| 7. | e2—e3 | Lf8—e7 |
| 8. | Lf1—d3 | 0—0 |
| 9. | 0—0 | Sf6—h5 |
| 10. | Sf3—e5 | |

I Partiet Capablanca—Lasker, New York 1924, skete 10. Le5, f5, 11. Tc1, Sf6, 12. L×f6, g×f6! 13. Sh4, Kh8, 14. f4 med store Forviklinger.

- | | | |
|-----|--------|--------|
| 10. | — | Sh5×f4 |
| 11. | e3×f4 | Le7—d6 |
| 12. | Tal—c1 | Lc8—d7 |
| 13. | Ld3—b1 | Ta8—c8 |
| 14. | Tf1—e1 | Ld6×e5 |
| 15. | d4×e5 | a7—a6 |

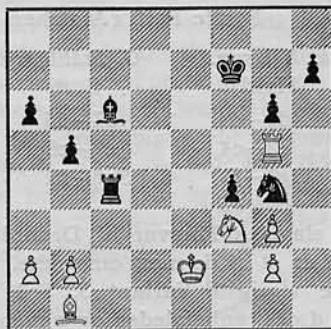
- | | | |
|--------|-------------------|--------|
| 16. | f4—f5 | Sc6—e7 |
| 17. | f5×e6 | |
| 17. f6 | besvares med Sg6. | |
| 17. | — | f7×e6 |
| 18. | Dd1—d3 | Se7—g6 |
| 19. | Tc1—d1 | |
- Større Chancer bød maaske 19. g3.
- | | | |
|-----|--------|---------|
| 19. | — | Dd8—h4 |
| 20. | Dd3—g3 | Dh4×g3 |
| 21. | h2×g3 | b7—b5 |
| 22. | f2—f4 | Sg6—e7 |
| 23. | Sc3—e2 | g7—g6 |
| 24. | Td1—c1 | Se7—c6 |
| 25. | Tc1—c5 | Kg8—f7! |

Efter 26. Tecl, Ke7 er 27. Kf2 stadig fejlagtigt p. G. a. S×e5. Sorts Løber er vel lige saa værdifuld som Hvids, Sort har en stærk Fribonde og aggressive Kongestilling. Efter 26. Tecl, Ke7, 27. Kf1, Kd8 (ikke S×e5 p. G. a. 28. T×c8, L×c8, 29. T×c8), 28. Kel, Kc7, 29. Sd4, Kb6 er Sorts Spil unægtelig at foretrække, men Hvid bør ved rigtigt Spil kunne opnaa Remis.

- | | | |
|-----|---------|---------|
| 26. | Kg1—f2? | Sc6×e5 |
| 27. | Tc5×c8 | Se5—g4† |
| 28. | Kf2—f3 | Sg4—h2† |
| 29. | Kf3—f2 | Tf8×c8 |
| 30. | Se2—d4 | |

Hvid havde her regnet med 30. Th1 og overset, at Springerens vender tilbage til g4 med Skak.

- | | | |
|-----|--------|---------|
| 30. | — | Tc8—c4 |
| 31. | Te1—d1 | Sh2—g4† |
| 32. | Kf2—e2 | e6—e5! |
| 33. | Sd4—f3 | e5×f4 |
| 34. | Td1×d5 | Ld7—c6 |
| 35. | Td5—g5 | |



Nu følger en interessant Manøvre.
 35. — Lc6×f3†
 36. Ke2×f3
 Paa 36. g×f3 følger Sf6, 37. g4, Tc1,
 38. Ld3, Th1.

36. — Sg4—h2†
 Ogsaa i Fortsættelsen gør Springerens
 sin Armé store Tjenester, for tilsidst i
 Sejrens Øjeblik at dø Heltedøden.

37. Kf3—f2 Kf7—f6
 38. Tg5—d5 Sh2—g4†
 39. Kf2—f3 Sg4—e5†
 40. Kf3—f2 Tc4—c1
 41. Lb1—e4 Se5—g4†!
 Pointen! Paa 42. Kf3 følger 42. —,
 Tfl†! 43. K×g4 (eller 43. Ke2, Tf2†),
 h5†, og Hvid maa give Taarnet.

42. Kf2—e2 f4×g3
 43. Le4—f3
 Hvis 43. Kf3 saa Sf2.

43. — Tc1—c2†!
 44. Ke2—d3 Tc2×b2
 45. Lf3×g4 Tb2×g2

Med Truslen Td2†!
 46. Lg4—e2 Tg2—g1!
 Nu truer Td1†.
 47. Kd3—e3 g3—g2!

48. Ke3—f2 Tg1—e1!
 Opgivet.

Noter af G. Ståhlberg i
 »Tidskrift för Schack«, Jan. 1930.

I Sammenhæng med G. Ståhlbergs
 Bemærkninger efter Hvids 4. Træk gør
 vi opmærksom paa, at Grünfeld i »Ka-
 gans Neueste Schachnachrichten«, Fe-
 bruar 1930, skriver:

»Efter 1. d4, d5, 2. c4, c6, 3. Sf3, Sf6,
 4. Sc3, d×c4, 5. a4, Lf5, 6. Se5 sker
 sædvanligt 6. —, e6 eller 6. —, Sbd7,
 hvorpaa Hvid utvivlsomt kan forskaffe
 sig en Aabningsfordel. Der er derfor
 Grund til, efter et Forslag af Sämisch,
 at overveje Nyheden 6. —, c5, efter
 hvilket Træk det er svært at se en
 Fortsættelse, der lover Hvid Fordel.
 F. Eks. 7. d×c5 (d5, e6), D×d1† 8.
 K×d1, Sc6, 9. S×c4 (9. S×c6, b×c6,
 10. a5, Tb8), 0—0—0† 10. Ke1, Sb4, 11.
 Sa3, e6, 12. Le3, Sg4, 13. Sd1 (13. Lg5,
 L×c5), S×e3, 14. S×e3, L×c5, 15. Tc1,
 b6, 16. S×f5, e×f5 (17. e3, f4!) til Fordel
 for Sort.

F. I. D. E.s Landsholdsturnering, Hamborg 1930.

Parti Nr. 1105. Dronningeindisk Angreb.

Spillet i 8. Runde.

Erik Andersen—Gromer, Frankrig. 1. d4, Sf6 2. c4, e6 3. e3, d5 4. Sf3,
 c5 5. b3, Sc6 6. Le2, d×c4 7. b×c4, c×d4 8. e×d4, Lb4† 9. Ld2, L×d2†
 10. D×d2, 0—0 11. 0—0, b6 12. Sc3, Lb7 13. Tfd1, Tc8 14. d5, Sa5 15. Se5, Dd6
 16. Dd4, e×d5 17. c×d5, Tc5 18. Lf3, Tfc8 19. Td3, Sc4 20. Sg4, Sb2 21. Te3, Tc4
 22. S×f6†, g×f6 23. Se4, Db4, 24. S×f6†, Kh8 25. De5, Tc1† 26. Ld1, Df8 27
 Df5, Dh6 28. T×c1, Sc4 29. T×c4. Opgivet.

Parti Nr. 1106. Slavisk Forsvar.

Spillet i 2. Runde.

K. Ruben—H. Weenink, Holland. 1. d4, Sf6 2. c4, c6 3. Sc3, d5 4. Sf3,
 d×c4 5. a4, Lf5 6. e3, e6 7. L×c4, Sbd7 8. Sh4, Sb6 9. Le2, Ld6 10. S×f5,
 e×f5 11. Dc2, g6 12. a5, Sbd5 13. a6, Sb4 14. Db3, b×a6 15. L×a6, Db6

16. Lc4, Sd3†? 17. Ke2, D×b3 18. L×b3, S×c1† 19. Th×c1, Tb8 20. Lc2, T×b2
21. T×a7, 0—0 22. Ta6, Tc8 23. Sd1, Tbb8 24. Ld3, Sd5 25. T1×c6, Td8? 26.
T×d6. Opgivet.

Parti Nr. 1107. Dronningeindisk Forsvar.

Spillet i 5. Runde.

K. Ruben—Mir Sultan Khan, England. 1. d4, Sf6 2. c4, e6 3. Sf3, b6
4. g3, Lb7 5. Lg2, c5 6. d×c5, b×c5 7. 0—0, Dc7 8. Sc3, a6 9. Tel, Se4 10.
S×e4, L×e4 11. b3, Le7 12. Lb2, 0—0 13. Dd2, f6 14. Tad1, a5 15. Sh4, L×g2
16. S×g2, a4 17. e4, a×b3 18. a×b3, Db7 19. Te3, Ta2 20. h4, f5 21. e5, Td8
22. Sf4, Sc6 23. Dc1, Sd4 24. L×d4, c×d4 25. Ted3, Tda8 26. c5, Db5 27. c6!
d×c6 28. S×e6, Ta1 29. Dc4, D×c4 30. b×c4, c5 31. Sc7, T×d1† 32. T×d1,
Ta4 33. Sd5, Kf7? 34. e6†!, Kf8 35. Tb1, Ta8 36. Tb7, Te8 37. Sc7, Td8 38.
Sd5, Te8 39. Sc7, Td8 40. Sd5, Te8 41. Td7! (Nu taber Sort paa Træktvang), f4
(Ld8 42. T×d8!) 42. S×f4, L—f6 43. Tc7, Le5 44. T×c5, L×f4 45. Tf5†!, Ke7
46. T×f4, Td8 47. Kf1, K×e6 48. Ke2, d3† 49. Kd2, Td7 50. Te4†!, Kf6 51. c5,
Tc7 52. Tc4, Ke5 53. K×d3, Kd5 54. Td4†, K×c5 55. Tc4†, Kd6 56. T×c7,
K×c7 57. Ke4, Kd6 58. Kf5, Ke7 59. h5, Kf7 60. Kf4, Kf6 61. g4, Ke6 62. g5,
Kf7 63. Ke5, Ke7 64. f3, Kf7 65. f4, Ke7 66. f5, Kd7 67. f6, g6 68. h×g6, h×g6
69. Kd5, Kd8 70. Kd6, Ke8 71. Ke6, Kf8 72. f7, Kg7 73. Ke7, Kh7 74. f8T.
Med et Smil undgaar Hvid f8D?? Pat, hvorefter Sort opgiver.

Enkeltresultater fra Landshold-Turneringen i Hamborg 1930.

(Det Land, der er nævnt først, havde Hvid ved Bord 1 og 3
og Sort ved Bord 2 og 4).

1. Runde. Norge—Danmark.

Jørgensen	0	Andersen	1
Hovind	0	Gemzøe	1
Halvorsen	0	Ruben	1
Krogdal	0	Desler	1
	0		4

3. Runde. Østrig—Danmark.

Kmoch	1/2	Andersen	1/2
Müller	1	Gemzøe	0
Lokvenc	1	Ruben	0
Eliskases	1/2	Desler	1/2
	3		1

2. Runde. Danmark—Holland.

Ruben	1	Weenink	0
Andersen	0	Landau	1
Desler	0	v. d. Bosch	1
Olsen	0	Noteboom	1
	1		3

4. Runde. Ungarn—Danmark.

Takacs	1	Andersen	0
E. Steiner	1/2	Desler	1/2
Havasi	1	Gemzøe	0
Vajda	1	Olsen	0
	3 1/2		1/2

5. Runde. Danmark—England.

Ruben	1	Sultan Khan ...	0
Andersen	0	Yates	1
Desler	1/2	Tylor	1/2
Gemzøe	0	Winter	1
	1 1/2		2 1/2

6. Runde. Czekoslovakiet—Danmark.

Treybal	0	Andersen	1
Prokes	1	Desler	0
Rejfir	0	Ruben	1
Flohr	1	Olsen	0
	2		2

7. Runde. Danmark—Spanien.

Andersen	1	Ribera	0
Gemzøe	1/2	Marin	1/2
Ruben	1/2	Lafora	1/2
Olsen	1/2	Soler	1/2
	2 1/2		1 1/2

8. Runde. Frankrig—Danmark.

Aljechin	1	Desler	0
Gromer	0	Andersen	1
Voisin	1/2	Ruben	1/2
Duchamp	1/2	Gemzøe	1/2
	2		2

9. Runde. Danmark—Island.

Andersen	1	Gilfer	0
Ruben	1	Asgeirsson	0
Olsen	1/2	Thorvaldsson	1/2
Desler	1/2	Gutmundsson	1/2
	3		1

10. Runde. Finland—Danmark.

Rasmusson	0	Andersen	1
Larsen	1/2	Desler	1/2
Rahm	1	Ruben	0
Gauffin	0	Gemzøe	1
	1 1/2		2 1/2

11. Runde Danmark—Polen.

Olsen	0	Rubinstein	1
Desler	1/2	Tartakower	1/2
Andersen	1	Makarczyk	0
Gemzøe	0	Frydman	1
	1 1/2		2 1/2

12. Runde. Litauen—Danmark.

Macht	1	Andersen	0
Vistanetzki	0	Ruben	1
Abramavicius	1	Desler	0
Kolodnas	1	Gemzøe	0
	3		1

13. Runde. Danmark—Lettland.

Andersen	1	Petrow	0
Ruben	1	Fligin	0
Olsen	0	Apschenek	1
Desler	1	Taube	0
	3		1

14. Runde. U. S. A.—Danmark.

Kashdan	1	Desler	0
Marshall	1/2	Andersen	1/2
Anderson	0	Ruben	1
H. Steiner	1	Gemzøe	0
	2 1/2		1 1/2

15. Runde. Danmark—Rumænien.

Andersen	1	Taubmann	0
Desler	0	Balogh	1
Ruben	1	Gudju	0
Gemzøe	0	Tyroler	1
	2		2

16. Runde. Sverrig—Danmark.

Ståhlberg	1/2	Andersen	1/2
Berndtsson	1/2	Desler	1/2
Stoltz	1/2	Ruben	1/2
Lundin	1	Gemzøe	1
	2 1/2		1 1/2

17. Runde. Tyskland—Danmark.

Andersen	0	Carls	1
Desler	1/2	Ahues	1/2
Ruben	0	Richter	1
Olsen	0	Sämisch	1
	1/2		3 1/2

De højeste Gevinstprocenter (for mindst 12 spillede Partier), der opnaaedes i Hamborg findes i nedenstaaende Tabel.

	Antal Partier	Gevinst i pCt.		
1. Rubinstein, Polen.....	17	88	9. Marshall, U. S. A.....	17 74
2. Havasi, Ungarn (1. Præmie)	14	86	10. Eliskases, Østrig.....	15 73
3. Flohr, Czekoslovakiet.....	17	85	11. Lokvenc, Østrig.....	14 71
4. Kashdan, U. S. A.....	17	82	12. Lundin, Sverrig.....	17 71
5. Noteboom, Holland.....	15	77	13. Ruben, Danmark.....	15 70
6. Winter, England.....	15	77	14. Carls, Tyskland.....	14 68
7. Tartakower, Polen.....	16	75	15. E. Steiner, Ungarn.....	14 68
8. Wagner, Tyskland.....	14	75	16. Sämisch, Tyskland.....	14 68
			17. Maroczy, Ungarn.....	12 67

De højeste Points-Antal var følgende:

1. Rubinstein.....	15	Pts. I. Pr.	6. Lundin.....	12	Pts.
2. Flohr.....	14 $\frac{1}{2}$	- II. -	7. Tartakower.....	12	-
3. Kashdan.....	14	-	8. Noteboom.....	11 $\frac{1}{2}$	-
4. Marshall.....	12 $\frac{1}{2}$	-	9. Winter.....	11 $\frac{1}{2}$	-
5. Havasi.....	12	-			

Rubinstein fik 1. Præmien (60 Rmk.) for det bedste Enkeltresultat, Flohr 2. Præmie (40 Rmk.). — 1. Præmien (et Guldarmbaandsur) for den bedste Gevinstprocent (mindst 12 spillede Partier) fik Havasi. Den lidt mærkværdige Grund til, at Rubinstein ikke ogsaa fik denne sidste Præmie, var den, at man ikke vilde give mere end een Enkeltmandspræmie til nogen Spiller.

I Haag 1928 opnaaede Kashdan det bedste Enkeltresultat. Hans høje Placering ogsaa denne Gang viser, hvilken glimrende Spiller han er. Det højeste Antal Gevinstpartier var de 14, Flohr var Mester for. Tabellerne viser foruden for længst fastslaaede Navne et overraskende Antal unge lovende Spillere, hvis fremtidige Løbebane det skal blive interessant at følge.

Russisk-dansk Telegrafmatch.

Arbejdernes Skakforening, København, der for Tiden spiller en Korrespondancematch mod Berlins Arbejderskakkspillere og ogsaa har nært Samarbejde med svenske Arbejderskakkspillere, har — paa russisk Initiativ — nu indledet et Samarbejde med Skakklubberne i Leningrad.

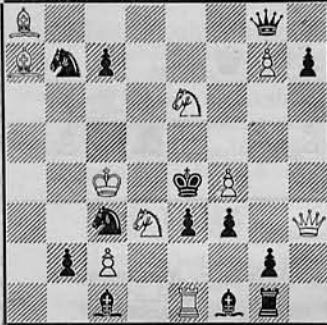
Den 12. August paabegyndtes en telegrafisk Match mellem Leningrad og ovennævnte københavnske Skakklub. Der spilles 2 Partier og med 1 Dags Betænkningstid. Vi bringer nedenfor de indledende Træk:

København.		Leningrad.		Leningrad.		København.	
Hvid		Sort		Hvid		Sort	
1. e2—e4		e7—e5		1. d2—d4		d7—d5	
2. Sg1—f3		Sb8—c6		2. Sg1—f3		Sg8—f6	
3. Lf1—b5		a7—a6		3. c2—c4		e7—e6	
4. Lb5—a4		Sg8—f6		4. Lc1—g5		Sb8—d7	
5. Sb1—c3		b7—b5		5. Sb1—c3		c7—c6	
6. La4—b3		Lf8—e7		6. e2—e3		Dd8—a5	
7. 0—0		d7—d6		7. Sf3—d2		Lf8—b4	
8. a2—a4		b5—b4		8. Dd1—c2		0—0	
9. Sc3—d5				9. Lg5—h4		e6—e5	

Opgaveafdelingen.

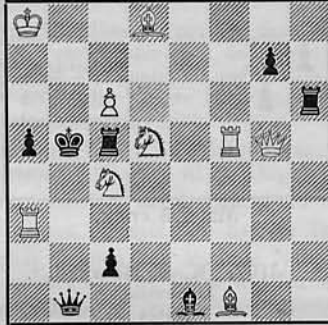
Opgaver.

3184. M. Barulin.
Moskva.
(Orig.)



Mat i 2 Træk.

3185. E. J. Eddy.
Bristol.
(Orig.)



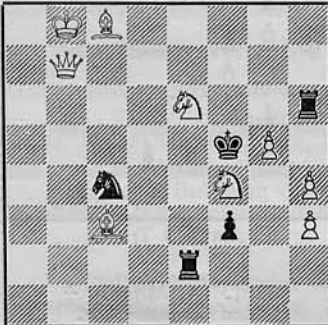
Mat i 2 Træk.

3186. S. S. Lewmann.
Moskva.
(Orig.)



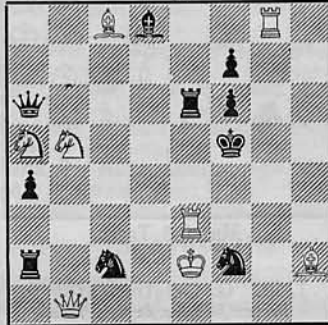
Mat i 2 Træk.

3187. C. Mansfield.
Bristol.
(Orig.)



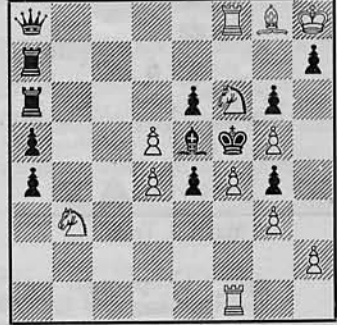
Mat i 2 Træk.

3188. P. S. Moussouri, Moskva.
Tilegnet H. Weenink.
(Orig.)



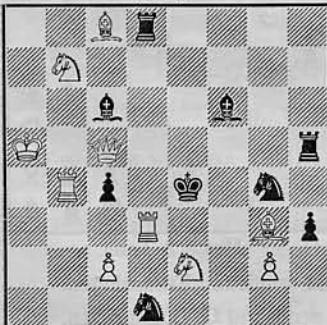
Mat i 2 Træk.

3189. J. Peris.
Valencia.
(Orig.)



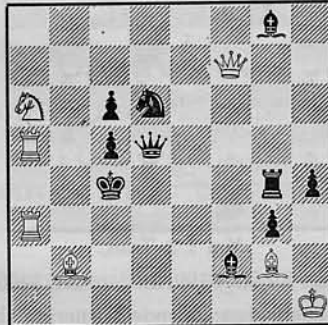
Mat i 2 Træk

3190. E. Salardini.
Vezzola.
(Orig.)



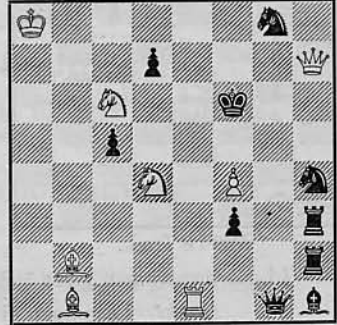
Mat i 2 Træk.

3191. L. Tuhan-Baranowski.
Warschau.
(Orig.)



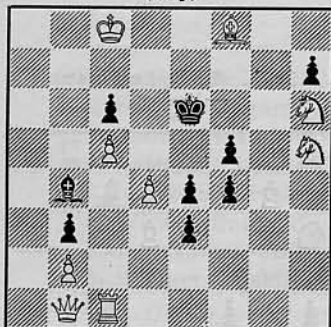
Mat i 2 Træk.

3192. H V. Tuxen.
p. t. Java.
(Orig.)



Mat i 2 Træk.

3193. A. Chicco.
Genova.
(Orig.)



Mat i 3 Træk.

3194. G. H. Drese.
Emmen.
(Orig.)



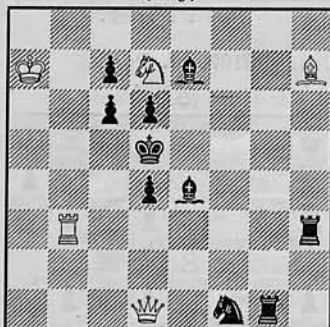
Mat i 3 Træk.

3195. K. Erlin.
Wien.
(Orig.)



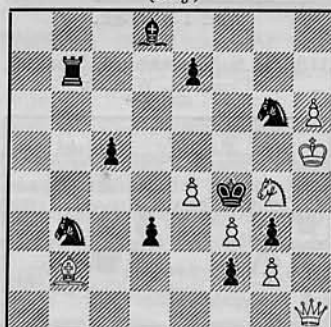
Mat i 3 Træk

3196. A. P. Gulajeff.
Moskva.
(Orig.)



Mat i 3 Træk.

3197. K. S. Howard.
Maplewood.
(Orig.)



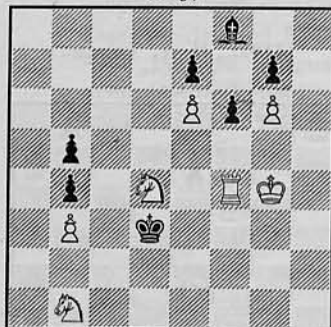
Mat i 3 Træk.

3198. F. Metzener.
München.
(Orig.)



Mat i 3 Træk.

3199. W. Pauly.
Bukarest.
(Orig.)



Mat i 8 Træk.

3200. G. Cristoforatos †
Revista Romana de Sah. 1930.



Mat i 2 Træk.

3201. A. Mosely †
Good Companion 1914.



Mat i 2 Træk.

I Løserturneringen gives 5 Points for Nr. 3199, medens Nr. 3200—01 er udenfor Turneringen.

Husk! Løsninger til Skakbladets løbende Turnering skal sendes til O. G. Lauritzen, Egholmsvej 53, København, Vanløse.

Internationalt Problemforbund.

Vi har med Glæde modtaget Tilsagn fra 9 stærke Løsere om Deltagelse i den forestaaende Landshold-Løserturnering, men vi venter med Sikkerhed, at endnu flere vil melde sig. Gør det snarest. De foreslaaede Love til disse aarlige Turneringer gengives forneden, men desværre maa vi af Pladshensyn undlade at publicere selve Løserreglerne. Disse vil imidlertid blive tilsendt hver enkelt Deltager.

Love for de internationale Holdløserturneringer.

1. Der udskrives hvert Aar en Hovedløserturnering, der er aaben for alle Nationer. Den vindende Nation skal som Aarets Mester lede det følgende Aars Turnering.
2. Hver Nation maa deltage med saa mange Løsere, den ønsker, mellem et Minimum af 10 og et Maksimum af 25. Alle Løsere skal løse alle Opgaverne, \circ : der vil ikke blive nogen særlig Afdeling for Begyndere.
3. Der skal fremlægges til Løsning 12 direkte Matopgaver i 2 Træk og 12 direkte Matopgaver i 3 Træk. Løserfristen fastsættes til 30 Dage.
4. De ti bedste Løseres Pointsantal i hvert Landshold vil blive lagt sammen, og de Landshold, der viser sig at have opnaaet den højeste Totalsum bliver Aarets Mester.
5. Hver deltagende Nation skal tilsende den ledende Nation en Liste over sine Løseres Navne og Adresser, ikke senere end 21 Dage før Turneringens Begyndelse, og skal samtidig vedlægge en Oversættelse af „Notes for Solvers“ (Løserregler). Disse Løserregler vil saaledes paa hver deltagende Nations Sprog blive tilsendt de enkelte Løsere tilligemed Turneringsopgaverne paa Diagrammer.
6. Omkostningerne ved Afholdelsen af hver aarlig Turnering skal deles mellem de deltagende Nationer i Forhold til deres Holds Løserantal.
7. Den ledende Nations Afgørelse af Turneringen er slutgyldig i enhver Henseende.

Internationale Galerie moderne „Problem-Komponisten.

Abonnementsprisen er nu forhøjet til ca. 6 danske Kroner aarlig.

7. Hefte bringer Portræter og Opgaver af: *K. A. K. Larsen*, F. Møller, Hannover, H. Rosenkilde, Hamburg, E. Pape, Paris, S. Limbach, Lemberg, W. M. Kalina, Rijen.

8. Hefte: F. Dedrle, Brünn, H. Rohr, Breslau, *J. Öhquist*, Bobäck, H. Bixi, Wien, S. Herland, Bukarest, og *P. H. Törngren*, Stockholm.

Ny Opgavespalte.

Den 7. September d. A. paabegyndes i *Politikens Magasin* en ny udvidet Skakspalte under Ledelse af Undertegnede. Af Hensyn til den dog ret begrænsede Plads, der er tildelt mig, vil Spalten foreløbig kun være for Opgaver, men hvis mine Læsere vil vise Spalten Interesse ved livlig Deltagelse i den paatænkte Løserturnering, er der Mulighed for Udvidelse, saaledes at Spalten ogsaa bliver for Partier.

Alle Løsninger og Meddelelser m. m. sendes til Magasinets Redaktion, Raadhuspladsen, København V., mærket „Skak“.

K. A. K. Larsen.

Løsninger til Opgaverne i Julinumret.

Nr. 3154 af *H. V. Hansen*: 1. Dc1. Flere ganske gode Bindinger, men Førstetrækket ses for let, idet det straks bemærkes, at Sc4 maa være bundet efter $K \times c5$ og dette kan kun ske ved Dc1. (O. G. L.)

Nr. 3155 af *G. A. Johansson*: 1. Dg1. Complete block. (O. G. L.)

Nr. 3156 af *S. Pituk*: 1. Sf6. Opgaven vilde have vundet ved at undvære Taarrene paa a4 og b4. (R. P.)

Nr. 3157 af *Carl Schulz*: 1. Dh8. Dronningens Baghold i Krogen er en meget gammel Manøvre. (R. P.)

Nr. 3158 af *A. N. Lebedeff*: 1. Lb3. Lidt men godt. (O. G. L.)

Nr. 3159 af L. I. Loschinsky: 1. Th5. Fem Liniesspærringer paa e5 og fint 1. Træk. (V. R.) En fortræffelig Opgave, godt Førstetræk og 5 skarpe Temavarianter. (R.P.)

Nr. 3160 af A. Chicco: 1. Lc2, Trusel 2. Td3. 1. —, c2 eller d2, 2. Db5†. 1. —, g5, 2. Sg3†. Flere gode Forførelser, f. Eks. 1. Td5†, Kf4, 2. Dd4, e5! (V. R.) Som det fremgaar af Løserlisten, har denne Opgave været vanskelig for mange af Løserne. 1. Db4 strander paa Kf4. (O. G. L.)

Nr. 3161 af K. Erlin: 1. Ld3, Trusel, 2. Kd6. 1. —, Le3∞ og S∞, 2. Se6†. 1. —, Tf6, 2. Se6†. 1. —, Tf7†, 2. Kd6. 1. —, Ke5, 2. Lc7†.

Nr. 3162 af M. Havel: 1. Dc5, Trusel 2. Sf6†. 1. —, K×S, 2. Se5†. 1. —, L×S, 2. Sf8†. 1. —, Sh6, 2. Dh5†. Tre rene Matbilleder. (O. G. L.)

Nr. 3163 af K. S. Howard: 1. La1, Trusel Kg7. 1. —, c×d, 2. Sc3. Forførelserne Lb2, c3 og d4 strander paa henholdsvis a3, e×d og c5. (O. G. L.)

Nr. 3164 af W. Pauly: 1. Kh5, Tg8, 2. Sf7†, Kh7, 3. Sg5†. 2. —, Kg7, 3. Sh6†. 1. —, Te8, 2. Lg3, 3. Le5† (eller Tb8†, hvis Taarnet forlader 8. Række). 1. —, Td8, 2. Lf2, 3. Ld4† (eller Tb8†). 1. —, Tc8, 2. Le1, 3. Lc3† (eller Tb8†). 1. —, Ta8, 2. Sf7†, ∞, 3. Sh6. 1. —, T∞, 2. Tb8†, Tf8, 3. T†T†. En prægtig Miniaturopgave med et forbavsende stort Indhold. 1. Træk er dog straks givet. (V. R.)

Nr. 3165 af J. P. Pedersen: 1. h8 (L), a1(L), 2. Tc3, L×b2≠. 1. —, a1(S), 2. Lc3, Sc2≠. Let løst, men ganske fiks gensidig Spærring mellem Taarn og Løber. (O. G. L.)

Løserturneringen. (46 Løserere).	Juni. 31														Juli Total
	Total	54	55	56	57	58	59	60	61	62	63	64	65		
S. Bing.....	268	2	2	2	2	.	2	.	3	.	3	3	2	289	
Arnold Borgen.....	49(2)	2	2	2	2	2	2	3	3	3	3	3	2	78(2)	
C. Christiansen.....	112	2	2	2	2	2	2	3	3	3	3	3	2	141	
E. Clausen.....	24(1)	2	2	2	2	2	2	3	3	3	3	.	2	50(1)	
H. Chr. Eskildsen.....	335	2	2	2	2	2	2	3	.	250	
H. Hannemann.....	492(2)	2	2	2	2	2	2	.	3	3	3	3	2	518(2)	
Carl Hansen.....	330(1)	2	2	2	2	2	2	.	3	3	3	3	2	356(1)	
E. Hoffmann.....	367(1)	2	2	2	2	2	2	.	3	.	3	.	2	387(1)	
J. P. Jensen (Københ.)	368(2)	2	2	2	2	2	2	.	3	3	3	3	2	394(2)	
J. P. Jensen (Sparkær)	15(1)	2	2	2	2	2	2	.	3	3	3	3	2	41(1)	
R. Knudsen.....	24(1)	.	2	2	2	2	.	.	3	.	3	3	2	43(1)	
S. Knudsen.....	473(1)	2	2	2	2	2	2	.	3	.	3	.	2	493(1)	
A. Møller.....	414	2	2	2	2	2	2	3	3	3	3	3	2	443	
P. Holberg Møller.....	73	2	2	2	2	2	.	.	3	.	3	3	2	94	
Bjørn Nielsen.....	402	2	2	2	2	2	2	.	3	3	3	3	2	428	
H. Nielsen.....	70	.	2	2	2	2	2	.	3	3	3	3	2	94	
Harry Olsen.....	65(3)	2	2	2	2	2	2	3	3	3	3	3	2	94(3)	
Ejnar Pedersen.....	0	2	2	2	2	2	2	12	
Iver Pedersen.....	285(2)	.	2	2	2	2	2	.	.	.	3	3	2	303(2)	
J. P. Pedersen.....	262(2)	2	2	2	2	2	2	.	3	.	3	.	2	282(2)	
Johs. Pedersen.....	117(2)	2	2	2	2	2	2	.	3	3	3	3	2	143(2)	
P. Pedersen.....	142(1)	.	2	2	.	2	.	.	3	.	3	.	2	156(1)	
Th. Petersen.....	174	2	2	2	2	2	2	.	3	.	3	.	2	192	
A. M. Poulsen.....	265(2)	2	2	2	2	2	2	3	3	3	3	3	2	294(2)	
R. Prytz.....	43(2)	2	2	2	2	2	2	2	57(2)	
F. Rittig.....	53	2	2	2	2	2	2	.	3	3	3	.	2	76	
V. Røpke.....	117(2)	2	2	2	2	2	2	3	3	3	3	3	2	146(2)	
Tage Siim.....	323(1)	2	2	2	2	2	2	.	3	.	3	3	2	346(1)	
A. Utenthal.....	445	2	2	2	2	2	2	.	.	.	3	.	.	460	
H. Wandall.....	69(1)	2	2	2	2	2	2	.	3	3	3	3	2	95(1)	

Uforandrede: Jon Andersen 263, Sv. Andersen 28, Knud Beuschau 50, Funck & Kjelstrup 17, H. Harfot 98(1), N. Høeg 108, K. A. Jacobsen 28(1), P. Korning 364, J. V. Lind 416, Aksel Nielsen 100, Hartvig Nielsen 30(1), O. Blomkvist Nielsen 51, V. Nielsen 339(1), Jørgen Petersen 86 E. Sørensen 57(1), I. Lyhne Thøgersen 206. Tilgang: 1 Løser. De Løserere, der har opnaaet 500 Points, bedes opgive, om der som Præmie ønskes tilsendt Skaklitteratur, Lommeskak eller en Sølvgenstand.

Dansk Skak Unions Korrespondanceturnering.

I Mesterklassen er Kampen særlig haard. Efterhaanden som Resultaterne er komne frem har Desler, Lie, B. Larsen, Aarhus, og Fabricius som det synes holdt sig et Hestehoved foran de andre. Imidlertid er Fabricius, der vist har været uheldig, og som nu har tabt et Parti ved Tidsoverskridelse, noget handicappet, ligesom Desler ved at tabe til Lie har maattet give lidt Køb. — 1. Aug. staar Lie, B. Larsen og Desler hver med 7 afsluttede Partier af 9. Lie har 5 Points, B. Larsen og Desler 4, men glemmes maa det ikke, at Fabricius, der kun har 4 afsluttet, endnu kan rejse sig, ligesom det er et meget alvorligt Memento for Favoritterne, at Øjvind Larsen kun har 3 afsluttede Partier, der alle er Remis, og at denne stærke Spiller derfor udmærket kan berede d'Hrr. en saare ubehagelig Overraskelse. — Iøvrigt er ogsaa andre af Mestrene noget tilbageholdende med at vise Kulør, og det er endnu ikke udelukket, at Folk som Th. Chr. Jensen, Hartvig Nielsen eller Halkjær, pludselig viser Kløer og laver Omvæltninger. Alt i alt: en haard og til det sidste spændende Kamp, hvor ingen har noget Points at undvære.

Medens Mesterklassen mangler forholdsvis mange Partier, vil det af nedestaaende ses, at alle de andre Grupper er langt fremme.

Resultater:

Mesterklassen: Lie har vundet fra Th. Chr. Jensen og fra Desler, J. P. Petersen har Remis mod Halkjær og mod B. Larsen, Øjvind Larsen Remis mod O. Jørgensen. Th. Chr. Jensen 1 — Fabricius 0.

1. Kl., Gr. A: mangler 3 Partier.

1. Kl., Gr. B: O. Westermann, Brædstrup, har vundet fra Olesen, Randers, og tabt til Westermann, Odense. Dr. Laursen, Kbh., Remis mod Kortsen, Aarhus (ikke som i Juli meddelt Gevinst til Laursen), L. M. Pedersen, Vejen 1 — C. W. Mikkelsen, Tønder, 0. Gruppen mangler 6 Partier.

2. Kl., Gr. A: Johs. E. Jørgensen, Haare, tabt til Egil Dam, Sorø, og til S. E. D. Sørensen, Aarhus. Sidstnævnte Remis mod A. Gram, Kbh., A. Gram tabt til H. Larsen, Lilleø, og Remis mod Johs. E. Jørgensen. Gruppen mangler 3 Partier.

2. Kl., Gr. B: F. Dam, Sorø, 0 — O. Nielsen, Frederikssund, 1, H. Persson, Kbh., 1 — P. Larsen, Askø, 0. Gruppen mangler 7 Partier.

2. Kl., Gr. C: O. Thomsen, Hirtshals, tabt til J. Gammelby, J. P. Jensen og til A. Hjort, J. P. Jensen tabt til Gammelby og til Melchior. Gr. mangler 1 Parti.

3. Klasse: G. Nielsen, Frhavn., 1 — Fritzbøger, Holte, 0. Gr. mgl. 3 Partier.

4. Kl., Gr. A mangler 4 Partier.

4. Kl., Gr. B: P. Toft, Kbh., 1 — N. Jensen, Østerild, 0, A. Mikkelsen, Svendborg, $\frac{1}{2}$ — C. Fj. Christensen, Fodby, $\frac{1}{2}$. Gruppen mangler 4 Partier.

4. Kl., Gr. D: O. Jarn $\frac{1}{2}$ — P. Larsen, Aalborg, $\frac{1}{2}$, A. Winther, Roskilde, $\frac{1}{2}$, J. Hviid, Aarhus, $\frac{1}{2}$, M. Bundgaard tabt til H. Hess, Nakskov, sidstnævnte vundet fra O. Jarn og Remis mod J. Hviid. Gruppen mangler 7 Partier.

Af 260 Partier endnu løbende 60.

Vi er nu gaaet i Gang med at udarbejde et Kartotek, hvori samtlige Deltagere optages med deres Resultater. Da det paatænkes ogsaa at lade Kartoteket omfatte andre Resultater, skulde det derefter som Tiden skrider frem og den ene Turnering afløser den anden blive muligt at foretage en meget retfærdig Klasse inddeling, hvilket selvsagt vil give Turneringen yderligere Attraktion.

Meddelelser.

Københavns Skak Union. I Anledning af den forestaaende Match med »Niederelbischer Schackbund« om den Robinowske Pokal, som finder Sted Søndag den 5. Oktober i København med 12 Deltagere paa hver Side, afholdes i Begyndelsen af September en Træningsturnering for Spillere af K. S. U.s 1. Kl. Der spilles i 6 Runder efter Monrads System.

Provinsmesterskabet. Som det vil erindres, kom de tre Klubber Odense, Sønderborg og »Aros« Aarhus til at staa lige paa Andenpladsen. Ved Lodtrækning er Pokalen tilfaldet Sønderborg.

Ifølge Hovedbestyrelsens Beslutning anvendes ca. 400 Kr. af det Johnseneske Fond for 1929 til Anskaffelse af en Vandrepokal. Pokalen er i Arbejde og vil snart kunne sendes den sejrende Klub, Maribo.

Industriforeningens Skakklubs Vinterturnering i 1929: Gruppe A I. Karl Ruben: $7\frac{1}{2}$ P. = 1. Pr., E. Brockmeyer 6 P. = 2. Pr., N. O. Hansen $5\frac{1}{2}$ P. = 3 Pr., P. M. Rafaelsen 5 P. = 4. Pr. — Gruppe A II.: Just-Lund 7 P. = 1. Pr., P. Rasch Nielsen 6 P. = 2. Pr., S. Hemme $5\frac{1}{2}$ P. = 3. Pr., P. Fritzboeger og V. Premer $4\frac{1}{2}$ P. = 4. Pr. til Deling. Gruppe B: A. Ulerskou 7 P. = 1. Pr., M. Binding og K. Jacobsen 5 P. = 2. og 3. Pr. til Deling. H. P. Haar og H. Nielsen 4 P. = 4. Pr. til Deling. Gruppe C: Franz Olsen $7\frac{1}{2}$ P. = 1. Pr., A. Negendahl $6\frac{1}{2}$ P. = 2. Pr., B. Faurshou $5\frac{1}{2}$ P. = 3 Pr.

Simultankamp. Skakmester Karl Ruben spiller i November Maaned Simultan i Provinsen. Interesserede Klubber henvende sig Vodroffsvej 3 A. Kbh. V.

Liège. I Mesterturneringen deltager: Ahues, Colle, Nimzowitsch, Pleci, Przepiora, Rubinstein, Sultanbeieff, Tartakower, Becker, G. A. Thomas, Vidmar og Wenink. Turneringen indledes med et Simultanspil af Aljechin.

Bamberg. Det Bayriske Skakforbund afholdt Kongres og Turnering i Bamberg i Slutningen af Juli. Forbundet tæller 88 Foreninger og 2200 Medlemmer. I Mesterklassen delte Rödl, Nürnberg og Weissgerber, Saarbrücken, 1. og 2. Præmie.

Hamburg. I Kampen om Mesterskabet for Damer sejrede Frk. Menchik med $5\frac{1}{2}$ Points. Frk. M. hjemførte saaledes den pragtfulde Lady Margaret Hamilton-Russel Pokal. Øvrige Resultat fremgaar af nedenstaaende Skema:

Meddelelser, som ønskes optaget i Oktober-Nummeret, maa være Redaktionen i Hænde senest den 20. September.

	1	2	3	4	5	Pts.	Pr.
1. Frk. Beskow, Sverrig	—	0 0	0 0	1 1	0 0	2	
2. Frk. Menchik, Czeckoslovakiet ...	1 1	—	$\frac{1}{2}$ 1	1 1	0 1	$6\frac{1}{2}$	I
3. Fru Wolf-Kalmar, Østrig	1 1	$\frac{1}{2}$ 0	—	1 1	1 0	$5\frac{1}{2}$	II
4. Frk. Stevenson, England	0 0	0 0	0 0	—	1 $\frac{1}{2}$	$1\frac{1}{2}$	
5. Frk. W. Henschel, Tyskland.....	1 1	1 0	0 1	0 $\frac{1}{2}$	—	$4\frac{1}{2}$	III

Pr. Radio. En Match pr. Radio er spillet mellem Los Angeles, Kalifornien, og Rosario, Argentina. Los Angeles sejrede med $1\frac{1}{2}$ Points mod $\frac{1}{2}$.

SKAKBLADET, udgivet af Dansk Skak Union, udgaar hver Maaned. Abonnement kan tegnes paa Bladets Ekspedition samt paa Postkontorerne i Danmark, Norge og Sverige à Kr. 5,00 pr. Aar, øvrige Udland Kr. 6,00 pr. Aar. Enkelte Numre faas i Kioskerne à Kr. 0.50.

Redaktion: Overassistent J. E. W. Gemzøe (ansvarlig), Vesterbrogade 95. København V.
K. A. K. Larsen, Villa Selbo, Gadevangsvej, Hillerød.
O. G. Lauritzen, Egholmvej 53, Vanløse.
Kommunelærer O. L. E. Pedersen, Kong Oscarsgade 9. København Str. Til Ryvang 672 y.
Skakbladets Expedition: H. Hahn, Rønne Allé 8, Lyngby.

Alleveret til Postvæsenet d. 5. Sept. 1930.

AUG. OLSEN'S BOGTRYKKERI, HELLERUP

Skak-Litteratur.

Dufresne u. Mieses:
Lehrbuch 3,80
Lasker: Lehrbuch 9,00
Nimzowitsch: Praxis
m. Systems 9,00
Ældre Kongresbøger til
nedsat Pris.
Bluhmes Boghandel
Købmagergade 38
København K.

Avertér
i
Skakbladet.

„Lucifer“ statsautoriseret elektr.
Installationsfirma
Genforeningsplads, 4.
Godthåb 2272. Godthåb 3668 x.

Indehaver: Albert Rønnow.
Forbinding at Lamper - Lys - Kraft
Ringledning Assurance

Henning Pedersen
Landsretssagfører

Vestergade 2, Kbhvn. K. Tlf. 4283

Af de specielle Turneringsskemaer i de nyudkomne
Partiskemabøger (se Annoncen paa Bagsiden) fore-
findes løse Skemaer til Opslag i Klublokalerne, nem-
lig Turneringsskemaer, Hvid og Sort, i 2 Størrelser,
henholdsvis for 12 og 20 Delt., samt Klubkampske-
maer for indtil 22 Delt. De løse Skemaer leveres i
Sortiment 5-5-10, ialt 20 Skemaer for en Pris af
1 Kr. portofrit, Forudbetaling til Postgiro-Konto 2771.
H A H N S F O R L A G — L Y N G B Y — Eneret.

Luftantenner opsættes

Incl. alt Tilbehør samt Indføring, Jordledning og
Lynsikring **Kr. 14,00.**

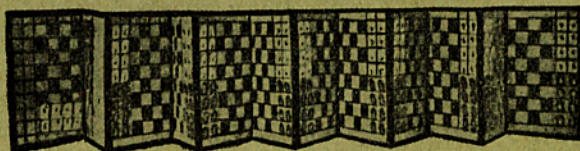
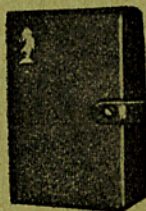
Apparater efterses og repareres til billigste Pris.

Ærbødigst **C. CHR. JENSEN**

København K. Vendersgade 20.

Jeg har nedsat mig som Sagfører i København efter i 1924—26 at have været Dom-
merfuldmægtig i Vejle og 1926—30 Medarbejder hos Sagførerne Svendsen & Bülow i Ring-
sted. Kontor: Chr. d. 9. Gade 21. Telef. C. 14645.

R. Prytz,
Landsretssagfører.



Lommeskakspillet „Leporello“.

Indeholder 6 Skakspil. — En betydelig Forbedring af det almindelige Lommeskakspil.

Ganske særlig egnet for **Korrespondancespillere**, da det store Tidsspilde ved Opstilling af Brikkerne eller Efterspillet af afbrudte Korrespondancepartier falder bort.

Uundværlig for **Problem- og Slutspilforfattere**, fordi de 6 sidestillede Brætter giver et udmærket Overblik, som i høj Grad beforder det skabende Arbejde og letter Fastholdelsen af nye Idéer.

Et uerstatteligt Hjælpemiddel for enhver alvorlig stræbende **Skakspiller** ved Studium af Spilaabninger og Slutspil ved Analyse.

Praktisk for **Tilskuere** ved Turneringer.

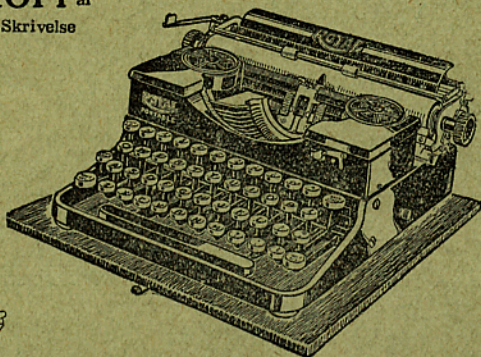
En sammenfoldelig Lommebog i ægte farvet Læder, 9×13 cm, med Figurer af Celluloid med Guldtryk og en Lomme for Notitser.

Skakbladet har af Opfinderen, Hr. Otto Franck, Berlin, faaet overdraget Eneforhandlin-
gen af denne Nyhed for Danmark. Prisen er inclusive Porto Kr. 16,00. Sendes pr. Efterkrav
ved Henvendelse til Expeditionen, Rønne Allé 8, Lyngby.

For **25 Kr.** staar denne
paa Deres Bord.

ROYAL

Tag **KOPI** af
Deres Skrivelse



For **25 Kr.** om
Maanedn er den
Deres Ejendom efter
et Aars Forløb.

Udlejning.

Ved Køb fragaar ind-
betalt Leje efter nær-
mere Aftale.



MAX BODENHOFF

ST. KONGENSGADE 77

Telf. 6304 - 10024

SKAK-LOMMEBOGEN

i praktisk Format med

- SKEMAER -

til saavel spillede Par-
tier som Turneringer,
samt Diagrammer og
Klubkampskemaer. —

Pris 50 Øre pr. Stk.
10 Stk. forsendes porto-
frit mod Forudbetaling,
samlet Pris Kr. 3,50.

HAHN's  FORLAG

— LYNGBY —
POSTGIRO-KONTO 2771

TRYKSAGS-BREVKORT

med speciel Tekst til
Korrespondance Partier
(udfyldes med Trækket)
Kr. 2,00 pr. 100 Stk.
portofrit mod Forudbe-
betaling.

DIAGRAMMER

til Notering af afbrudte
Partier og til Problem-
noteringer Kr. 1,75 pr.
200 Stk. portofrit mod
Forudbetaling.

HAHN's  FORLAG

— LYNGBY —
POSTGIRO-KONTO 2771