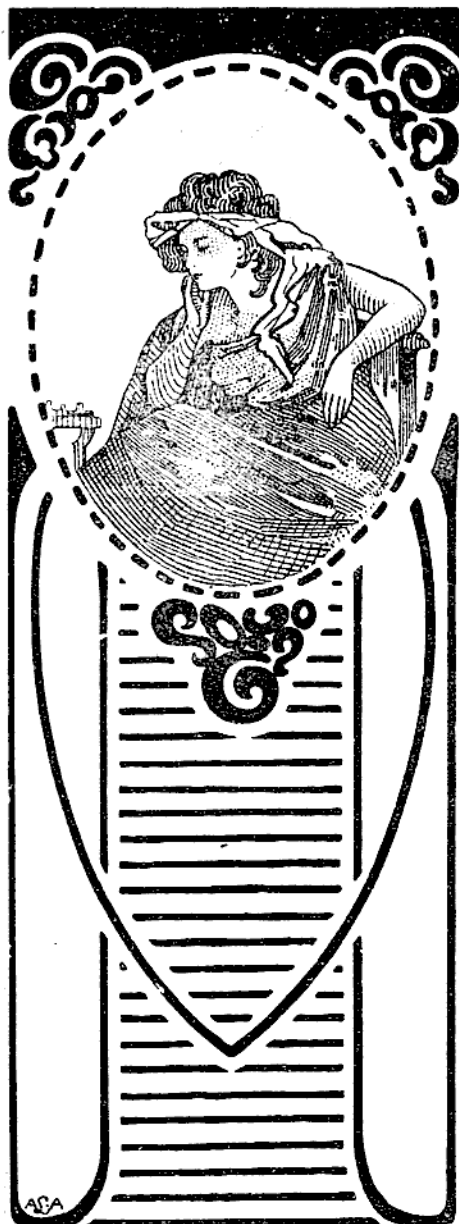


# SKAKBLADET

== ORGAN FOR DANSK SKAKUNION ==



Udgaar hver Maaned.  
Bestilles gennem Postvæsenet i Danmark, Norge og Sverrig.

Pris Kr. 3,00 halvaarlig,  
„ Kr. 1,50 Kvartalet.  
(Foreninger i D. S. U. Kr. 4,00 aarlig.)

19. Aargang Nr. 16.  
Oktober 1923.

✱

## Redaktion:

Opgaver og Løsninger:  
Kasserer & Exped.sekretær

**J. Møller,**

Amager Fælledvej 37 IV, København C.

Partier m. v.:

Adjunkt **Fr. Weilbach,**  
Snekkersten.

## Ekspedition:

A. Backhausens Bogtrykkeri,  
Horsens.

Reklamationer sker til det stedlige Posthus.

# NYT Mine Partier

for Venner  
af

interessante  
Partier

gennem tyve Aar

af

Sverigemesteren *Gust Nyholm*.

Pris sv. Kr. 4,50. — — Ekspederes portofrit  
mod Indsendelse af Kr. 6,00 i danske Sedler.  
*Gust. Nyholm — Gøteborg 2.*

## SKAKBRÆTTER

i solid Udførelse, imprægnerede og sammenfoldelige.  
Størrelse 46 × 46 cm. Pris pr. Stk. Kr. 2,50. Skak-  
foreninger og Handlende Rabat ved større Ordre.

Møllings Bogbinderi, Maribo. Telf. 369.

### Billig Skaklitteratur!

<i>E. Lasker</i> : Meine sechs Partien mit Dr. Tarrasch 20 Sider .....	Kr. 0,65
35 Endspielstudien 20 S. ....	0,35
<i>J. Mieses</i> : Dufresne Lehrbuch des Schachspiels 541 S. ....	3,00
Das Damengambit 24 S. ....	0,25
Hundert lehrreiche Stellungen .....	1,50
Die skandinavische Partie 24 S. ....	0,25
Das nordische Gambit 16 S. ....	0,20
Moderne Endspielstudien 76 S. ....	3,00
<i>C. Huther</i> : Schnell Matt! 333 kurze brillante Schachpart. ....	5,00
<i>von Bardeleben</i> : Bauernendspiel im Schach 24 S. ....	0,35
<i>Carl Schlechter</i> : Das angenommene Königsgambit 88 S. ....	1,35
<i>B. Kagan</i> : Maroczy's Hundert Schachpart. 158 S. ....	1,00
Die Aljechin Verteidigung (e2—e4 — Sg8—f6) .....	0,65
30 ausgewählte Schachpartiestellungen .....	0,35
20 Partien Capablanca 32 S. ....	0,65
Vier Meister Turn. 1918 16 S. ....	0,25
Schachwettkampf Alechin-Teichmann 8 S. ....	0,15
Das Grossmeister-Turn. 1918 20 S. ....	0,35
Schachmeisterpartien des Jahres 1919 120 S. ....	1,00
Carl Schlechter, Sein Leben und Schaffen 84 S. ....	1,00
Sechsheister Turn. zu Kopenhagen vom 3.—14. 3. 23. ....	0,50
<i>Dr. Tarrasch</i> : Der Schachwettkampf Marshall-Tarrasch 62 S. ....	0,65
<i>B. Kagan</i> : 20 kurze Glanzpartien des Weltmeister Lasker. ....	0,50
Schachturn. in Bad Piestany 1922 190 S. ....	4,75
Kongressbogen fra Karlsbad udkommer i September.	

MARIBO

ØJVIND LARSEN

TELEF. 185

## PARTI-NOTERINGSBØGER

BEKVEMT LOMMEFORMAT.

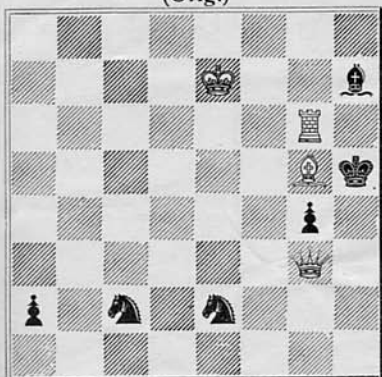
Pr. Stk. 35 Øre      3 Stk. 1 Krone      10 Stk. 3 Kr.

Frimærker modtages som Betaling, naar Porto til Forsendelse medfølger.

**A. BACKHAUSEN, HORSENS.**

# OPGAVER.

2201. Knud Bro, Brenderup.  
(Orig.)



Mat i 2 Træk.

2202. N. B. Løw, Hørning.  
(Orig.)



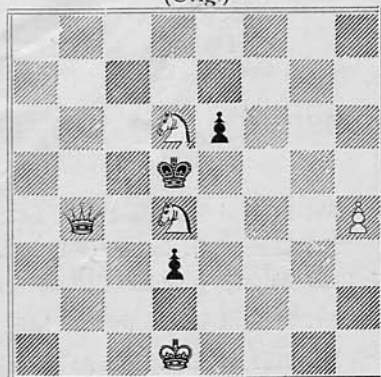
Mat i 2 Træk.

2203. N. B. Løw, Hørning.  
(Orig.)

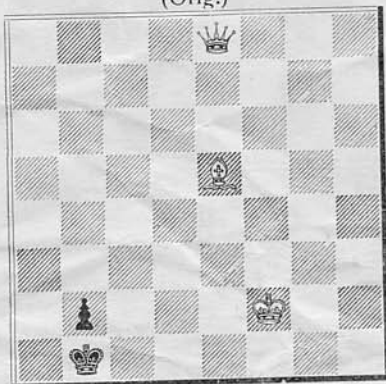


Mat i 2 Træk.

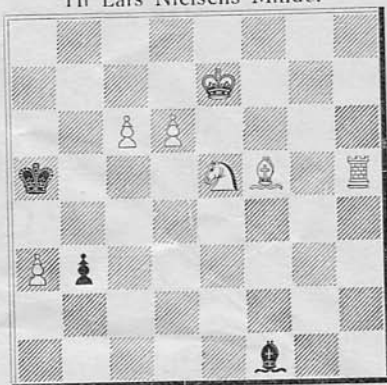
2204. A. Munck, Skovshøjrup.  
(Orig.)



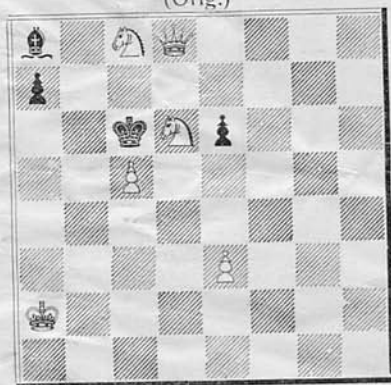
Mat i 3 Træk.

2205. A. Munck, Skovshøjrup.  
(Orig.)

Mat i 3 Træk.

2206. J. A. Broholm.  
Til Lars Nielsens Minde.

Mat i 3 Træk.

2207. J. A. Broholm.  
(Orig.)

Mat i 3 Træk.

## Løsninger til Opgaverne i Augustnumret.

Nr. 2181 af Taverner: 1) Ld7.

Nr. 2182 af O. Dehler: 1) Ld4, Lg1, 2) Da6†. 1) —, g2, 2) Db6. 1) —, Lb7, 2) De8†. 1) —, ellers 2) Da6† eller Db6.

Nr. 2183 af W. Pauly: 1) Le5, 2) Tg7. Biløselig ved 1) Tf7.

Nr. 2184 af H. v. Düben: 1) Dd8, Kd6 (f2) 2) Te6†. 1) —, d6 (Kf5), 2) Tg5†. 1) —, d5, 2) Td5†. 1) —, Le8 ~ 2) d6†. 1) —, Lc7, 2) Dxc7†. 1) —, Ld6, 2) Tg5†.

**Nr. 2185 af Nils Rutberg:** 1) De3, Sf7, 2) Da7. 1) —, Sc6, 2) Dc5. 1) —, ellers 2) Te5. Et brillant andet Træk i Hovedspillet. (N.H.)

**Nr. 2186 af K. A. L. Kubbel:** 1) Dh7, K×S, 2) Se3. 1) —, Kd1, 2) Lb3†. 1) —, Kd3, 2) Sh4†. En original Liniebaning. (V. Røpke).

**Nr. 2187 af R. Prytz:** 1) Dd4, L×D (Sf6, Le5), 2) Sg5. 1) —, Se5, 2) S×e5. 1) —, Lf6, 2) Dd5. En udmærket Anvendelse af sort Skæringspunkt. (N.H.)

**Nr. 2188 af E. Palkoska:** 1) Ta3, d3, 2) Tf4. 1) —, c6 (c5), 2) Ta7. 1) —, Tc1, 2) Tf3. 1) —, ellers 2) Tc7. Biløselig ved 1) T×T.

**Nr. 2189 af J. Cumpe:** 1) Ka4, a5, 2) Lb5. 1) —, K×S, 2) Td1†. 1) —, g2, 2) Lg4. 1) —, h2, 2) Lf2†.

**Nr. 2190 af J. Drnek:** 1) Db5, d5, 2) De8†. 1) —, Lf3, 2) Sf6†. 1) —, Lf1 (h3), 2) c4. 1) —, Lh1 (g4), 2) Se3.

**Løserne:** V. Røpke (alle), C. Løw (alle og Bil. til 2188), Johannes Nielsen (alle og Bil. til 2183 og 2188), V. Jespersen (alle, undtagen 2185, 2187, 2189, 2190), Fr. Kruse (alle og Bil. til 2183 og 2188).

**Brevkasse:** Knud Hannemann. Tak for den tilsendte Artikel. R. Prytz. Tak for Opg., som paa Grund af Pladsmangel tilligemed Deres Bemærkninger først fremkommer i Novembernummeret.

## Fra Problemkunstens Overdrev.

Af *Niels Hoeg.*

### Løsninger til Opgaverne i Juni Nr.

**Nr. 11 af W. Pauly:** 1) Kg3, Dh1, 2—11) Kf2—e3—d4—c5—d6—e7—f8—g7—h6—×h5, Dh1†. 1) —, Ld1, 2) Kh4, Dh1† (Lh5, 3) K×h5, Dh1†) 3—10) Kg3—f2—e3—d4—c3—b2—c1—×d1, Dh1†. A delightfulfull symmetrical echo play and mate. (T. R. D.).

**Nr. 12 af J. Schlarko og V. Onitiu:** Sd5, 1) Sc5, Se7, 2) d×e7, b6, 3) e8 T, d6†, 4) T×c8†. The tinning is very neat, and the solution not obvious. (T. R. D.).

**Nr. 13 af T. R. Dawson:** 1) Ke2†. Løsningen kan ikke være 1) 0—0; thi hvis vi forsøger at opløse Stillingen retrogradt med den Forudsætning, at Hvid K og Th1 har staaet ubevægede fra Spillet's Begyndelse, faar vi følgende Resultat: De tre manglende sorte Brikker er slaet ved a×b, b×c og e2×f3, de to manglende hvide ved e6×d5 og f7×e6. Trækket a6—a5 (a7—a5) fandt Sted før det sorte a-Taarn passerede a6, Trækket f7×e6 før det sorte h-Taarn passererede f7 og Trækket e2×f3 før den hvide L fra f1 passerede e2. For at opløse den i Brædtets sydvestlige Hjørne posterede Gruppe, maa vi først retrahere den sorte a-Bonde Forsøget herpaa falder saaledes ud: (Trækkene i retrograd Orden): 1) e6×Sd5,

Sf4—d5, 2) Td2—d3, Se2—f4, 3) Td3—d2, Sf4—e2 og vi mangler et Tempo; eller 1) e6×Ld5, Le4—d5, 2) Td2—d3, Ld3—e4 og sort Taarn er indespærret. Hvid maa altsaa have trukket med enten K eller Th1; i saa Fald kan Stillingen let opløses paa flere Maader f. Eks. ved 1) e6×Sd5, Sf4—d5, 2) Td2—d3, Se2—f4, 3) Td3—d2, Tg1—h1, 4) Te3—d3, d3—d4, 5) Te6—e3, Sf4—e2, 6) Ta6—e6†, Sh3—f4, 7) Ta8—a6, Th1—g1, 8) a7—a5 etc. Bevisparti (36 Træk) af V. Onitiiu.

**Nr. 14 af T. R. Dawson:** Den hvide L. tilføjes paa d1 hvorefter 1) e2×f3±. — Løberen kan ikke tilføjes paa h1 eller g2, da Stillingen saa vilde være ulovlig. De tre manglende sorte Brikker er slaaet ved h×g, g×i og i×e. Da Hvids abcd og e Bonde altsaa ikke har slaaet, maa Sorts a-Bonde have slaaet 1 hvid Brik, Sorts b-Bonde 2, c-Bonde 1, d Bonden 1 og e Bonden 1 ialt alle seks manglende hvide Brikker. Sort h-Bonde maa uden at have slaaet være naaet til Forvandling paa h1 (efter at Hvid har slaaet h3×g4) og Sorts g-Bonde maa uden at slaa være naaet til g3. Sorts sidste Træk var D—f3. Stilles hvid L. paa h1 faar vi (retogradt) 1) Dg2—f3 og Hvid har intet foregaaende Træk. Stilles hvid L. paa g2 faaes: 1) Df1—f3, Lh3—g2†, 2) Dh1—f1, Lf1—h3, 3) h2—h1D, Lh3—f1 og Sort har intet foregaaende Træk eller 1) Df1—f3, Lh3—g2†, 2) Dg1—f1, Lf1—h3, 3) Dh1—g1, Lh3—f1, 4) h2—h1D, Lf1—h3, 5) h3—h2 og Hvid har intet foregaaende Træk eller 1) Df1—f3, Lh3—g2†, 2) Dg1—f1, Lf1—h3, 3) Dh1—g1, Lh3—f1, 4) h2—h1d, Lf1—h3, 5) h3—h2 og Hvid har intet foregaaende Træk. Bevisparti (45 Træk) af V. Onitiiu.

**Nr. 15 af N. Høeg:** Da den ene Del af Løsningen bliver en anden end tilset, maa Fordringen *korrigeres*, saa at den lyder: „Begyndende som i et almindeligt Spil trækker Hvid og Sort hver kun med een Brik; naar kan Hvid og naar Sort tidligst sætte Mat, naar Hvids to sidste Træk er ×B, ×L. (Alle 4 Partier meget korte).

A.: 1) h4, f5, 2) h5, f4, 3) h6, f3, 4) h×g, f×e, 5) g×hD, e×dL, 6) D×h7, Lh5, 7) D×L±.

B.: 1) d4, b5, 2) d5, b4, 3) d6, b3, 4) d×c, b×c, 5) c×bS, c×dS, 6) S×d7, Se3, 7) S×L, Sc2±.

**Nr. 16 af Dr. J. Sunyer:** Hvid rethraherer Kg6×Th5, Sort Th8×Dh5; Sort spiller 0—0, Hvid Dh7±. Ausgezeichnet. (V. O.)

**Løserne:** Johannes Nielsen (alle); T. R. Dawson (alle); V. Onitiiu (alle); A. Lundkvist (11, 13, 14); V. Røpke (11, 12, 16).

## Triplekæringspunkter.

Af Knud Hannemann.

Medens Opgaver med almindeligt sort Skæringspunkt eller gensidig Spærring mellem to sorte Brikker forekommer særdeles hyppigt, endog saa almindeligt, at visse af disse Kombinationer har faaet særlige Navne som Nowotnys og Plachuttas Skæringspunkt, Anti-Bristol etc., saa har, saa vidt mig bekendt, gensidig Spærring mellem 3 sorte Brikker, Triplekæringspunkt, som man kunde kalde Te-

maet, hidtil ikke været fremstillet i fuldstændig Form. For at faa Fremstillingen fuldtud gensidig maa man nemlig forlange, at hver af de 3 sorte Brikker ved at betræde Skæringspunktet spærrer tematisk for begge de to andre (d.: saaledes, at Hvid for at gøre Mat er nødt til at benytte sig af begge Spærringer). I fuldstændig Form findes derimod en Del Eksempler paa Tripleskæringspunkter, endog den allerældste Fremstilling af Plachuttas Skæringspunkt (Sam Loyd 1857) var i Virkeligheden et saadant ufuldstændigt Tripleskæringspunkt. I de ufuldstændige Tripleskæringspunkter spærrer enhver af de sorte Brikker i og for sig stadig for begge de to andre; men een eller flere af Spærringerne er her unødvendige for Løsningen og som Følge deraf kun tilfældige Spærringer uden nogen tematisk Interesse.

I det følgende vil jeg derfor give nogle Eksempler, jeg har komponeret paa fuldstændige Tripleskæringspunkter. Nr. 1 var mit første Eksempel. Her er alle Spærringerne Linienspærringer; dette behøver dog ikke at være Tilfældet, saaledes er i Nr. 2 alle Spærringerne simple Feltblokader og i Nr. 3 er Halvdelen Linienspærringer, Halvdelen Feltblokader. Her er der ogsaa, i Modsætning til de to foregaaende Eksempler, benyttet Offer paa Skæringspunktet.

Der gives imidlertid mange flere Muligheder for Kombination af Brikkerne i et Tripleskæringspunkt. Teoretisk set er der ikke mindre end 30 Kombinationsmuligheder uden Bondeforvandlinger foruden 14, hvis Fremstilling kræver een eller flere Bondeforvandlinger, og som af den Grund vel nok for en Del er umulige at udføre i Praksis. Nr. 4 er et Eksempel paa en af de Kombinationer, der kræver Bondeforvandling, Tripleskæringspunktet mellem tre sorte Springere.

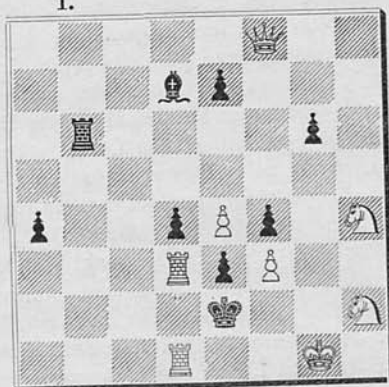
De allerfleste af disse Kombinationer kræver imidlertid 3 eller flere Træk til deres Fremstilling. For at et Tripleskæringspunkt skal kunne udføres i 2 Træk, maa det nemlig ikke indeholde Feltblokader, med mindre det da drejer sig om Blokader for sort Konge. Endvidere maa man, hvis der findes Linienspærringer af Plachutta-Typen, hvor den spærrende Brik selv dækker det Virkefelt, den spærrer den anden Brik ude fra (som f. Eks. alle Linienspærringer med sort Dronning), benytte Binding af Spærrebrikken, hvilket man snart ved Forsøg overbeviser sig om vil være umuligt eller i hvert Fald meget vanskeligt at gennemføre i Praksis. Der bliver da kun to Kombinationer af Brikkerne tilbage, hvorved et Tripleskæringspunkt skulde kunde fremstilles i to Træk, nemlig Konge, Løber og Bonde, der dog ikke synes at kunne udføres i to Træk i Praksis, og Konge, Taarn og Løber, der er fremstillet i Nr. 5. Som ved alle Temaer med Spærring med sort Konge er det ogsaa her vanskeligt at faa Temaet tilstrækkeligt klart og tydeligt frem; en Løser, der ikke i Forvejen var gjort opmærksom derpaa, vilde næppe bemærke, at Nr. 5 indeholder et fuldstændigt Tripleskæringspunkt.

I Analogi med Tripleskæringspunkterne kan der selvfølgelig tænkes Skæringspunkter mellem 4 eller flere sorte Brikker, Quadrupleskæringspunkter etc. Alleerede Tripleskæringspunkterne er vanskelige at fremstille i Sammenligning med de almindelige Skæringspunkter, saa man skulde vente, at Skæringspunkterne mellem 4 og flere Brikker var yderst vanskelige om ikke umulige at fremstille. Det lader sig dog gøre at fremstille fuldstændige Skæringspunkter indtil mellem 6 sorte Brikker, men ganske vist kun i en noget rudimentær Form. Nr. 6 fremstiller et saadant fuldstændigt Sekstupleskæringspunkt; ligyldigt hvilken Brik Sort sætter imellem paa e5, benytter Hvid sig faktisk af denne Briks Spærring for samtlige 5

andre Brikker for at gøre Mat. Men det kan jo ikke nægtes, at Fremstillingen er noget ufuldkommen, den bærer tillige i høj Grad Præget af, at det drejer sig om en Maksimumsrekord. Nr. 7 er af mere normalt Udseende, men indeholder ogsaa kun et Quintupleskæringspunkt. Ligesom et almindeligt sort Skæringspunkt er sammensat af 2 enkelte Spærringer, der blot finder Sted paa samme Felt, saaledes kan et Tripleskæringspunkt opløses i 3 almindelige Skæringspunkter paa samme Felt; f. Eks. bestaar Nr. 1 af en Grimshaw mellem Taarn og Løber, en anden Grimshaw mellem Løber og Bonde og et plachuttaagtigt Skæringspunkt mellem Taarn og Bonde. I Analogi hermed kan Sekstupleskæringspunktet i Nr. 6 opløses i 6 Quintupleskæringspunkter eller i ikke mindre end 20 Tripleskæringspunkter, saa at denne Opgave altsaa faktisk fremstiller en 20-Dobling af Tripleskæringspunkter, et Resultat, der sikkert vilde være umuligt blot tilnærmelsesvis at naa ad anden Vej.

### 1—7. Knud Hannemann. (Orig.)

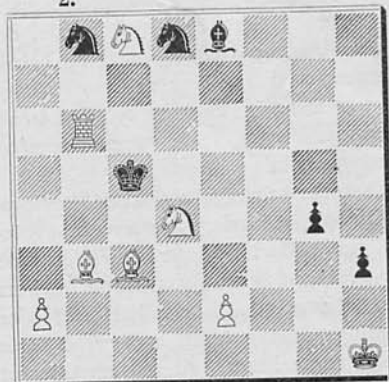
1.



Mat i 3 Træk.

Tripleskæringspunkt mellem T., L. og B.

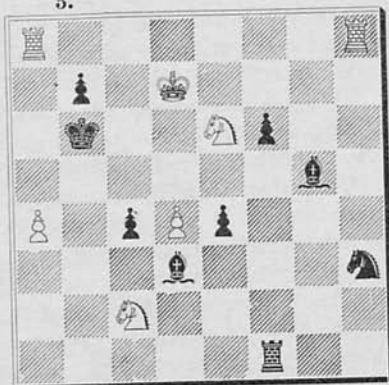
2.



Mat i 4 Træk.

Tripleskæringspunkt mellem L. og 2 S.

3.



Mat i 3 Træk.

Tripleskæringspunkt mellem T., L. og S.



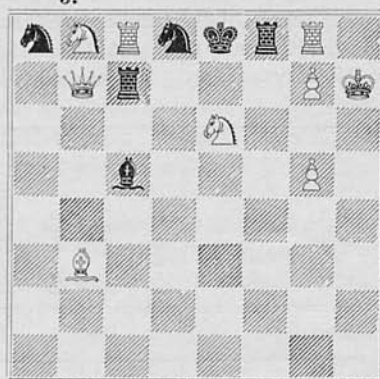
4.



Mat i 4 Træk.

Tripleskæringspunkt mellem 3 S.

5.



Mat i 2 Træk.

Tripleskæringspunkt mellem K., T. og L.

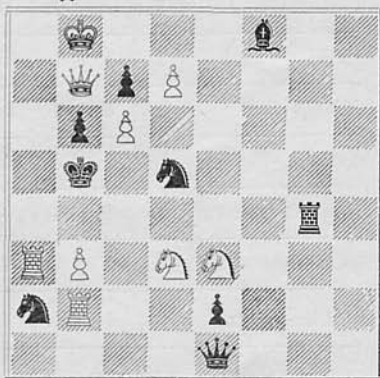
6.



Mat i 3 Træk.

Sextupleskæringspunkt mellem 2 T., L.,  
2 S. og B.

7.



Mat i 3 Træk.

Quintupleskæringspunkt mellem D., T.,  
L. og 2 S.

## International Turnering i Scheveningen.

I Anledning af det hollandske Skakforbunds 50-aarige Jubilæum er der 23. Juli—4. August afholdt en Turnering i Scheveningen efter et helt nyt og originalt System. Der var indbudt 10 fremmede Mestre, deriblandt fra Danmark *Norman-Hansen*. Overfor dem stillede Hollænderne 10 Spillere, saaledes at hver af Hollænderne kom til at spille med hver af de fremmede Mestre, medens Hollænderne ikke spillede indbyrdes, de fremmede heller ikke. Chansen for at opnaa mange Points var derved ikke stor for Hollænderne, men Turneringen har været meget

lærerig, og der var udsat særlige Præmier for de hollandske Spillere. Norman-Hansen opnaede ikke Præmie, men hans Resultat var meget ærefuldt, 3 vundne, 2 tabte og 4 Remispartier. Af Hollænderne udmærkede Dr. Oskam sig ved at vinde fra Maroczy og Reti. Det samlede Resultat ses af Skemaet.

	Euwe	Speyer	Dr. Fiek	Dr. Oskam	Weenink	Davidson	Dr. Straat	Dr. Olland	Dr. Fontein	Loman	Points	Præmier
Johner	1/2	1/2	1	1	1	1	1/2	1	1	1	8 1/2	1—2
Spielmann	1/2	1	1	1	1	1	1	1	0	1	8 1/2	1—2
Colle	1	1/2	0	1	1	1	1	1	1	1/2	8	3—5
Maroczy	1	1/2	1/2	0	1	1	1	1	1	1	8	3—5
Reti	1	1	1	0	0	1	1	1	1	1	8	3—5
Mieses	1	0	1	1/2	1/2	0	1	1	1	1	7	
Yates	0	1	0	1	1	0	1	1	1	1	7	
Norman-Hansen	1/2	0	1	1/2	1/2	1	1	0	1/2	1/2	5 1/2	
Snosko-Borovski	0	0	0	1	1/2	1	0	1	1	1	5 1/2	
v. Linschoten	0	1	1/2	1/2	0	0	0	0	1	1/2	3 1/2	
Points	4 1/2	4 1/2	4	3 1/2	3 1/2	3	2 1/2	2	1 1/2	1 1/2		
Præmier	1—2	1—2	3	4—5	4—5							

## Litteratur.

**Gustav Nyholm:** Mina Partier under tjuu År. I Fortalen til denne Bog, meddeler Gustav Nyholm, at han betragter sin „blygsamma“ Skakbane som afsluttet. Det maa i høj Grad beklages; Nyholm har i mange Aar staaet som Sveriges største Skakmester, og han har i mange Kampe forsvaret de svenske Farver overfor Udlandets Mestre. I Samlingen findes Partier mod Leonhardt, Reti, Rubinstein, Schlechter, Spielmann og Tartakower. De fleste af Partierne er overordentlig livlige og kombinationsrige og vidner om Gustav Nyholms store Begavelse som

Skakspiller. Hans Talent vilde uden Tvivl have bragt ham frem i første Række, dersom han havde haft Lejlighed til stadig at mødes med de store udenlandske Mestre. Den Beskedenhed, hvormed Nyholm selv omtalte sine Partier, er ufornøden; ingen nordisk Skakspiller vil kunne levere en saadan Samling af interessante Partier. Som et særligt Fortrin ved Bogen maa fremhæves, at den er rigt illustreret med Diagrammer, hvilket meget letter Overblikket. Prisen er 4½ svenske Kroner med 10% Rabat paa 5 Eksemplarer. Rekvisioner adresseres til Hr. Gustav Nyholm, Göteborg 2.

**J. Mieses:** Moderne Endspielstudien er udkommen i ny Udgave paa Hans Hedewig's Nachf's Forlag i Leipzig. Bogen giver en god og let tilgængelig Vejledning paa dette vanskelige Felt og er et godt Supplement til samme Forfatters „Das Endspiel in der modernen Meisterpraxis“.

Af Kagans „Neuste Schachnachrichten“ er udkommet 4. Aargangs 1.—2. Hæfte for Januar-Marts og April-Juni 1924. Hr. Kagan er saaledes forud for sin Tid i Modsætning til andre ærede Kolleger, som udsender deres Hæfter saa sent, at man i Januarnumret kan læse, hvad der først sker i Marts Maaned. Det 2. Hæfte indeholder Partierne fra Turneringen i Scheveningen og betegnes som „Kongresbog“. Noterne til de fleste Partier er af Teichmann, hvilket vil sige det samme som at de er temmelig overfladiske. En Del af Partierne er dog behandlede af Maroczy og Max Euwe.

## TEORI OG PARTIER.

### Parti Nr. 731.

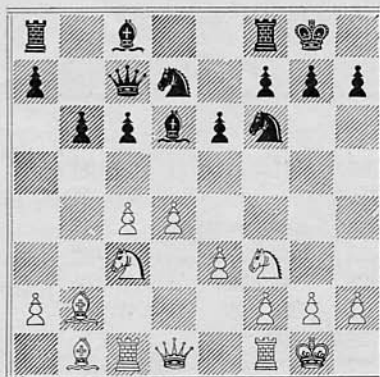
#### Dronningbondespil.

Spillet ved D. S. U.s Mesterturnering  
i København den 19. August 1923.

<i>E. Skifters.</i>	<i>N. Lie.</i>
1. d2—d4	d7—d5
2. Sg1—f3	Sg8—f6
3. c2—c4	e7—e6
4. Sb1—c3	Sb8—d7
5. e2—e3	Lf8—e7
6. Lf1—d3	0—0
7. 0—0	c7—c6
8. b2—b3	Dd8—c7
9. Lc1—b2	b7—b6
10. Ta1—c1	d5×c4
11. b3×c4	Le7—d6

12. Ld3—b1

Hvid, som har udviklet sig godt, træffer nu Forberedelser til et Angreb paa Sorts Kongestilling.



12.

e6—e5

Sort vil parere Angrebet ved at skyde Bonden frem til e4; men denne Plan kan ikke gennemføres. Det var bedre at spille Te8 og derefter Sf8.

13. Dd1—d3 Tf8—e8

14. Sc3—e4! Sf6×e4

15. Dd3×e4 Sd7—f6

16. De4—h4 e5—e4

17. Sf3—d2 Lc8—f5?

Et uheldigt Træk, som giver Hvid Lejlighed til at aabne f-Linien. Sort skulde spille h6 og besvare 18. S×e4 med S×e4, 19. L×e4, L×h2†.

18. f2—f3! Ld6—b4

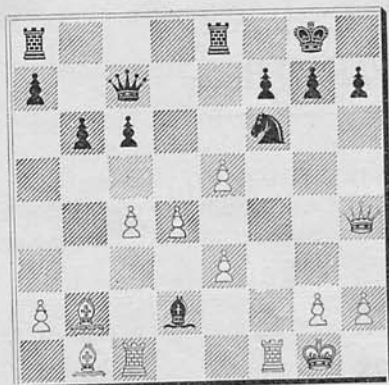
Sort ser, at han med dette Træk kan vinde Bonden tilbage; men Stillingen bliver uholdbar. De7 var bedre.

19. Sd2×e4 Lf5×e4

20. f3×e4 Lb4—d2

21. e4—e5!

Det vindende Træk!



21. Ld2×c3†

22. Kg1—h1 Ld2×c1

Modtagelsen af Kvalitetsofferet fører Stillingen yderligere.

23. Lb2×c1 Sf6—d7

24. Dh4×h7† Kg8—f8

25. Lc1—g5 f7—f6

26. e5×f6 Sd7×f6

27. Lg5×f6 Opgivet.

## Parti Nr. 732.

## Hollandsk Parti.

Spillet i Turneringen i Scheveningen August 1923.

Davidson. Norman-Hansen.

1. d2—d4 f7—f5

2. c2—c4 e7—e6

3. Sb1—c3 Lf8—b4

4. Dd1—b3

Det hollandske Forsvar vurderes ikke højt i moderne Turneringspraksis; men denne Variant bringer ikke Hvid nogen Fordel. e3 eller Ld2 er at foretrække.

4. Lb4×c3

Bilguers Haandbog har her c5; Løberen afbyttes først, naar Hvid spiller a3.

5. b2×c3

Dobbeltbonden volder Hvid mange Kvaler. D×c3 var sikkert bedre.

5. Sg8—f6

6. Sg1—f3 d7—d6

7. e2—e3 0—0

8. Lf1—e2 b7—b6

9. a2—a4 Sb8—c6

10. 0—0 Sc6—a5

11. Db3—c2 c7—c5

12. Tf1—d1 Dd8—c7

Sort har allerede en Positionsfordel. Intet Punkt i hans Stilling er truet, medens han selv øver et Tryk paa det svage Punkt c4.

13. Sf3—d2 Lc8—a6

(Se Diagrammet.)

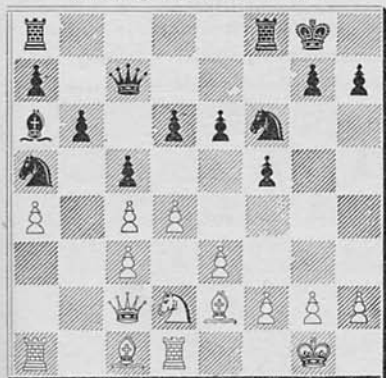
14. Le2—f3 Ta8—e8

15. d4—d5 e6—e5!

Hvid har prisgivet Bc4; den kunde vindes ved S×c4, 16. d×e, g6!; men Sorts Bd6 vilde blive svag. Med godt Positionsblik vælger Norman-Hansen Angrebstrækket e5, som tillige indeholder en skjult Fælde.

Hvis nemlig Hvid nu spiller 16. D×b5, følger e4!, 17. Le2, Te5, 18. Df4, S×d5,

(Stilling efter 13. Træk).



19. Dg3, S×e3, og Hvid er ganske odelagt.

- |     |        |        |
|-----|--------|--------|
| 16. | Dc2—a2 | e5—e4  |
| 17. | Lf3—e2 | Sf6×d5 |
| 18. | Sd2×e4 | f5×e4  |
| 19. | c4×d5  |        |

Hvid kommer endelig af med Dobbeltbonden; men Stillingen er stærkt svækket; hans Officerer er indespærrede i et Hjørne, medens Sorts Taarne truer Kongefløjen.

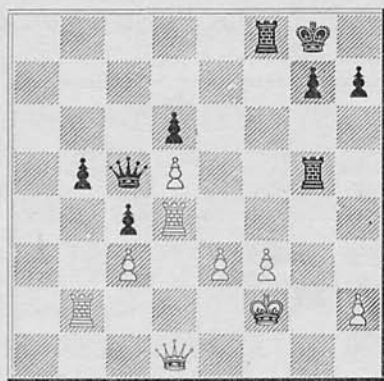
- |     |        |        |
|-----|--------|--------|
| 19. | La6×e2 |        |
| 20. | Da2×e2 | Sa5—b3 |
| 21. | Ta1—b1 | c5—c4  |
| 22. | Lc1—a3 | a7—a6  |
| 23. | Tb1—b2 | Te8—e5 |
| 24. | f2—f4  |        |

d5 og f2 er svage Punkter; ved Tekstrækket bødes der noget herpaa; men den aabne g-Linie bliver skæbnsvanger.

- |     |             |         |
|-----|-------------|---------|
| 24. | e4×f3 e. p. |         |
| 25. | g2×f3       | Sb3—c5  |
| 26. | La3×c5      | Dc7×c5  |
| 27. | Td1—d4      | Te5—g5† |
| 28. | Kg1—f2      |         |

Kongen kan ikke godt gaa til h1; thi Bd5, som nu er indirekte dækket ved Truslen paa b6, vil da falde uden Erstatning.

- |     |        |       |
|-----|--------|-------|
| 28. | b6—b5  |       |
| 29. | a4×b5  | a6×b5 |
| 30. | De2—d1 |       |



30. Dc5—c8!

Slutningen af Partiet ligner et sundt Problem.

31. Tb2×b5

Hvid synes ikke at ane nogen Fare, ellers havde han spillet 31. Df1.

31. Dc8—h3

32. Dd1—h1

Tf8—a8!

33. e3—e4

Tilbage tog med Taarnet til b2 hjælper ikke, da Sort saa spiller Ta1!

33. Tg5—g2†

Ved dette Træk faar det af Norman-Hansen helt igennem fortræffelig førte Parti en elegant Afslutning. Hvid opgav her med Rette Partiet; paa 34. D×g2 følger naturligvis Ta2†; efter 34. Ke3 er der Mat i 2 Træk, og efter 34. Ke1, Ta1†, 35. Td1, D×f3 er Mat ligeledes uundgaaelig.

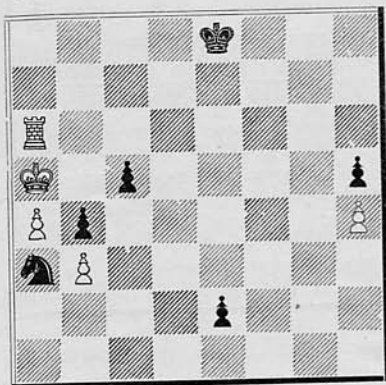
## Partislutninger.

Fra Als sendes os to Slutspil, der ligesom det i Augustnummeret meddelte, giver Eksempler paa Remis ved Partistilling.

I.

Af et Parti mellem J. J. Jensen og

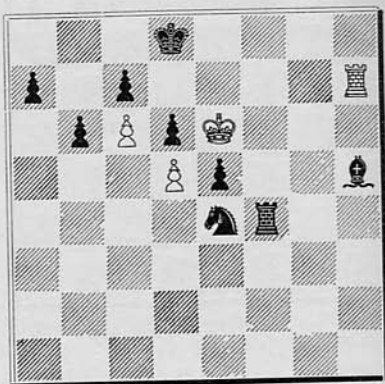
J. Klausen, spillet i Havnbjerg den 4. August 1923.



Sort skal trække, og e2—e1 er det naturlige Træk; men derefter faar Hvid Remis ved Te6†.

II.

Af et Parti mellem J. J. Jensen og H. Rasmussen, spillet i Lumby.



Hvid trues med Mat ved Tf6, men faar Remis ved 1. Th8†, Le8, 2. T×e8†.

## MEDDELELSER.

**Svendborg** Skakforening har mistet et af sine mest fremragende Medlemmer og mangeaarige Formand, Læderhandler *Lars Nielsen*, som for nylig afgik ved Døden. L. Nielsen var Elev af vor afdøde, berømte Opgaveforfatter, Pastor Jespersen, og havde selv megen Interesse for Opgaver.

Onsdag d. 5. September afholdt **Slagelse** Skakklub sin aarlige Generalforsamling. Formanden, Laur. Jensen, aflagde Beretning. Klubben havde i Aarets Løb deltaget i Amtskampen, hvor den blev Nr. 1. Desuden havde den haft Hr. Sämisch hernede. Han spillede samtidigt 19 Simultanspil og 3 Blindpartier, hvoraf han vandt 21 Partier og fik et Blindparti Remis. Foreningen havde for Tiden 30 Medlemmer. Der spilles hver Onsdag i Hotel Casino. Kassereren, Direktør Albrecht, fremlagde Regnskabet, der enstemmigt godkendes. Til Bestyrelsen genvalgtes Lærer Jensen (Formand) og Fabrikant Kolind og nyvalgte Lærer Brunø (Kasserer).

I **Espergærde** er 6. November 1922 stiftet en Skakklub, som nu har indmeldt sig i Dansk Skakunion. Klubben holder Møde hver Onsdag paa Afholdshotellet. Dens Formand er Vexellerer Chr. Lauridsen. Klubben har for nylig (19. September) haft sin første Kamp med den lidt ældre Klub i Hellebæk, og Espergærde vandt Kampen med 9 Points mod 3.

# Dansk Skakunion

Formand: Overretssagfører *J. Giersing*, København. Kasserer: Stationsforstander  
*A. Jørgensen*, Rudkøbing.

**3die Hovedkreds.** Formand: Øjenlæge *N. Høeg*, Horsens.

Ribe Amt. Formand: Lærer *V. Langvad*, Esbjerg.

Forening	Mødested	Mødedag	Medl.	Formand
Esbjerg	Hotel Royal	F.	20	Lærer <i>V. Langvad</i>
Tjenestem.Skakk.	Norgesgade 23	To.	21	Stationsbud <i>Aage Jessen</i>
Holsted	Privat	O.	11	<i>Lucas Jørgensen</i>
Vejle, Skakkl. af 1921	Palmehaven	To.	25	<i>C. V. Jensen</i>
Varde Skakklub	Højskolehjemmet	Fr.	10	Cigarhdl. <i>A. Bech Hansen</i>

Ringkøbing Amt. Formand: Trafikassistent *Jeppesen*, Ringkøbing.

Herning	Højskolehjemmet	Ti. & F.	20	Direktør <i>S. U. Berg</i>
Hjerm	Missionshotellet	F.	20	Maskinarb. <i>Jørgensen</i>
Holstebro	Knudsens Hotel	M. & F.	22	Trafikassistent <i>A. T. Bjerrum</i>
Lemvig	Afholdshotellet	O.	28	
Ringkøbing	Højskolehjemmet	O.	16	Trafikass. <i>K. Jeppesen</i>
Struer	Jernbanehotellet	To.	11	Baneingeniør <i>O. Papsøe</i>
Vemb	Gæstgivergaarden	M.	10	Lærer <i>N. Østerlund</i>

Vejle Amt. Formand: Maskinfabrikant *Brems*, Kolding.

Fredericia			16	Jærnbanepakm. <i>Madsen</i>
Kolding Skakkl.	Hotel Royal	Ti.	40	Fabrikant <i>Jacob Brems</i>
Kolding Skakfor.	Jernbanehotellet	O.	15	<i>Lauritz Adsbøll</i>
Vejle	Haandværkerf.	F.	25	<i>K. K. Kristensen</i> , Ingeniør
Brande	Hotel Brande	O.	8	Direktør <i>Chr. Jørgensen</i>

Aarhus Amt. Formand: Øjenlæge *N. Høeg*, Horsens.

Aarhus	Haandværkerf.	S. & Ti.	35	Red. <i>Hemmer Hansen</i>
„ Skakkl. „Aros“	Arb. Forsamlingsb.	To. & S.	20	Urmager <i>Savstrup</i>
„ „Polyhymnia“		M.	10	
Horsens	Haandværkerforen.	M.	32	Øjenlæge <i>N. Høeg</i>
Silkeborg	Hotel Silkeborg	To.	28	Læge <i>Dickmeiss</i>
Skanderborg				

**4de Hovedkreds.** Formand: Sagfører *A. Sidenius*, Grenaa.

Viborg Amt. Formand: Overretssagfører *Ejstrup*, Viborg.

Jebjerg	Gæstgivergaarden	O.	20	Stationsforst. <i>Svane</i>
Skive Skakklub	Hotel Royal	O.	23	Repræs. <i>C. Ernst Jensen</i>
Viborg	Hotel Phønix	M.	39	Overretssagfører <i>Ejstrup</i>
Stoholm			21	Gdr. <i>Andr. Andersen</i>

Randers Amt. Formand: Sagfører *Sidenius*, Grenaa.

Allingaabro	Privat	O.	8	Skræderm. <i>P. M. Pedersen</i>
Ebeltoft	Jernbanehotellet	Ti.	15	Kredslæge <i>Bogason</i>
Faarup	Gæstgivergaarden	To.	7	<i>J. J. Jacobsen</i>
Grenaa	Pavillonen	Ti.	34	Sagfører <i>A. Sidenius</i>
Hobro	Højskolehjemmet	O.	18	Lærer <i>Klintø</i>
Hyllested	Privat	M.	14	Lærer <i>L. Lund</i>
Randers	Hotel Westend	O. & S.	46	Fabrikant <i>N. C. Nørgaard</i>
Trustrup	Gæstgivergaarden	O.	18	Lærer <i>Korsholm</i>
Voldby o. Omegn	Forsamlingshuset	Ti.	21	Elektricitetsbest. <i>Sørensen</i>

Aalborg Amt. Formand: Elektricitetsværksbestyrer Gelsing, Nr.-Sundby.

Aalborg Skakf.	Kompagnih. Klub. Nytorv	To.	80	J. G. Henriksen
" Kampklub	Klubben, Nytorv	To.	11	Ing. H. Denver.
" „Caissa“	„Kong Frederik“	F.	10	Bogholder Gunvaid
Aars	Aars Hotel	Ti.	14	Telefonmester Johannesen
Arden	Gæstgivergaarden	O.	12	Bogholder O. Hoffmann
Hals-Gandrup Skakf.	Alhoidshotellet	O.	6	C. J. Christiansen, Gandrup
Nørresundby	Haandværkerf.	Ti.	24	Elektr.værksbest. Gelsing
Skørping	Turisthotellet	To.	14	

Hjørring Amt. Formand: Lærer Kr. Halkjær, Hjørring.

Brovst Skakklub	Brovst Hotel	Ti.	12	Bagerm. O. Roed
Brønderslev	Hotel Fønix	Ti.	27	Fabrikant I. N. Vendel
Frederikshavn	Missionshotellet	O.	10	Gasværksbest. Mortensen
Hellum			10	
Hjørring	Hotel „Bristol“	To.	25	Lærer Kr. Halkjær
Jerslev	Privat	F.	6	Skrædermester Træholt
Pandrup Skakkl.			10	Martin Christensen
Sindal	Hotel Sindal	M.	10	Aage Østergaard
Skagen	Skagens Hotel	M. & F.	18	Overlærer Westerstrøm
Rubjerg	Privat	M.	5	Skræder A. Andersen
Hirtshals	Gæstgivergaarden	To.	8	Murermester A. Jensen
Lønstrup	Linnemanns Hotel	O.	10	Købmand. A. Westergaard

Thisted Amt. Formand: Jernbaneassistent Bruun, Thisted.

Nykøbing M.	Haandværkerf.	F.	24	Barbér N. Kjær
Thisted	Hotel Royal	O.	30	Trafikassistent N. Bruun

## **SKAKBRIKKER**

danske Skakforeningers Model, i prima fint poleret  
Udførelse og af ægte Buxbom 8 Kr. pr. Sæt.

Nygade 6.

S. HEMME,

København K.

---



---

# Brug Aggerbecks Sæber.

---



---

Alleveret til Postvæsenet Onsdag den 3. Oktober 1923



A. Backhausens Bogtrykkeri, Horsens.