

SKAKBLADET

== ORGAN FOR DANSK SKAKUNION ==



Udgaar hver Maaned.
Bestilles gennem Postvæsenet i Danmark, Norge og Sverrig.

Pris Kr. 3,00 halvaarlig,
" Kr. 1,50 Kvartalet.
(Foreninger i D. S. U. Kr. 4,00 aarlig.)

19. Aargang Nr. 14.
August 1923.

*

Redaktion:

Opgaver og Løsninger:
Kasserer & Exped.sekretær

J. Møller,

Amager Frelsevej 57 IV, København C.

Partier m. v.:

Adjunkt **Fr. Weilbach,**
Snækkersten.

Ekspedition:

A. Backhausens Bogtrykkeri,
Horsens.

Reklamationer sker til det stedlige Posthus.

NYT Mine Partier

for Venner
af
interessante
Partier

gennem tyve Aar
af
Sverigemesteren *Gust Nyholm*.

Pris sv. Kr. 4,50. — — Ekspederes portofrit
mod Indsendelse af Kr. 6,00 (danske).
Gust. Nyholm — Gøteborg 2.

SKAKBRÆTTER

i solid Udførelse, imprægnerede og sammenfoldelige.
Størrelse 46 × 46 cm. Pris pr. Stk. Kr. 2,50. Skak-
foreninger og Handlende Rabat ved større Ordre.

Møllings Bogbinderi, Maribo. Telf. 369.

Billig Skaklitteratur!

<i>E. Lasker</i> : Meine sechs Partien mit Dr. Tarrasch 20 Sider	Kr. 0,65
35 Endspielstudien 20 S.	0,35
<i>J. Mieses</i> : Dufresne Lehrbuch des Schachspiels 541 S.	3,00
Das Damengambit 24 S.	0,25
Hundert lehrreiche Stellungen	1,50
Die skandinavische Partie 24 S.	0,25
Das nordische Gambit 16 S.	0,20
Moderne Endspielstudien 76 S.	3,00
<i>C. Huther</i> : Schnell Matt! 333 kurze brillante Schachpart.	5,00
<i>von Bardeleben</i> : Bauernendspiel im Schach 24 S.	0,35
<i>Carl Schlechter</i> : Das angenommene Königsgambit 88 S.	1,35
<i>B. Kagan</i> : Maroczy's Hundert Schachpart. 158 S.	1,00
Die Aljechin Verteidigung (e2—e4 — Sg8—f6)	0,65
30 ausgewählte Schachpartiestellungen	0,35
20 Partien Capablanca's 32 S.	0,65
Vier Meister Turn. 1918 16 S.	0,25
Schachwettkampf Alechin-Teichmann 8 S.	0,15
Das Grossmeister-Turn. 1918 20 S.	0,35
Schachmeisterpartien des Jahres 1919 120 S.	1,00
Carl Schlechter, Sein Leben und Schaffen 84 S.	1,00
Sechsheister Tu.n. zu Kopenhagen vom 3.—14. 3. 23.	0,50
<i>Dr. Tarrasch</i> : Der Schachwettkampf Marshall-Tarrasch 62 S.	0,65
<i>B. Kagan</i> : 20 kurze Glanzpartien des Weltmeister Lasker.	0,50
Schachturn. in Bad Piestany 1922 190 S.	4,75

Kongresbogen fra Karlsbad udkommer i September.

MARIBO

ØJVIND LARSEN

TELEF. 185

PARTI-NOTERINGSBØGER

BEKVEMT LOMMEFORMAT.

Pr. Stk. 35 Øre 3 Stk. 1 Krone 10 Stk. 3 Kr.

Frimærker modtages som Betaling, naar Porto til Forsendelse medfølger.

A. BACKHAUSEN, HORSSENS.

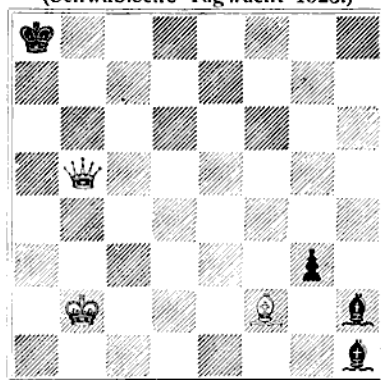
OPGAVER.

2181. T. Taverner, Bolton.
(British Chess Magazine 1923.)



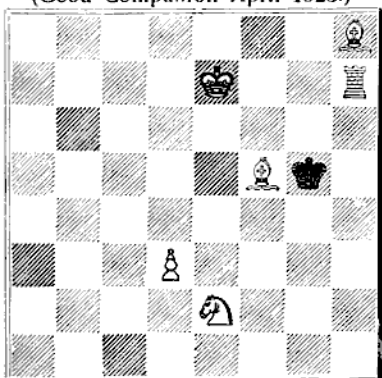
Mat i 2 Træk.

2182. O. Dehler.
(Schwäbische Tagwacht 1923.)



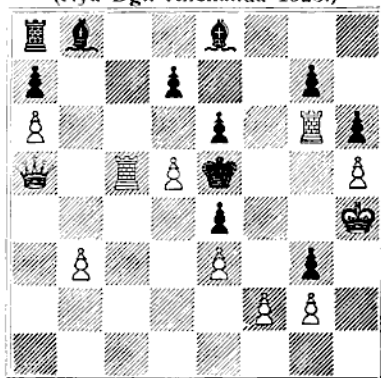
Mat i 3 Træk.

2183. W. Pauly, Bukarest.
(Good Companion April 1923.)



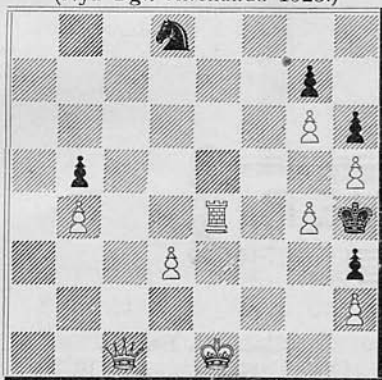
Mat i 3 Træk.

2184. H. v. Düben, Landskrona.
(Nya Dgl. Allehanda 1923.)



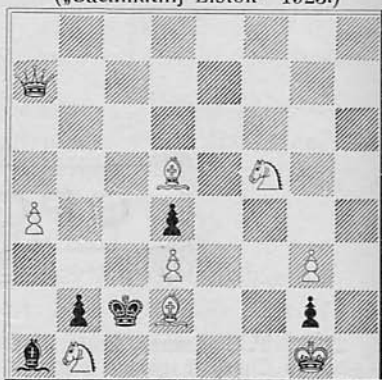
Mat i 3 Træk.

2185. Nils Rutberg, Boden.
(Nya Dgl. Allehanda 1923.)



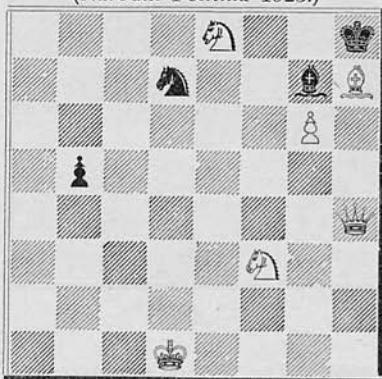
Mat i 3 Træk.

2186. K. A. L. Kubbel, Petrograd.
(„Sachmatnij Listok“ 1923.)



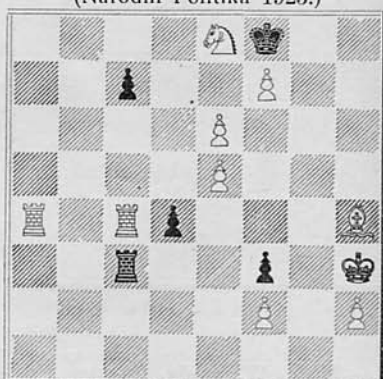
Mat i 3 Træk.

2187. R. Prytz, Hellerup.
(Narodni Politika 1923.)



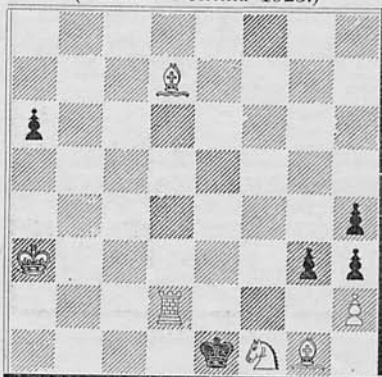
Mat i 3 Træk.

2188. Dr. E. Palkoska, Prag.
(Narodni Politika 1923.)



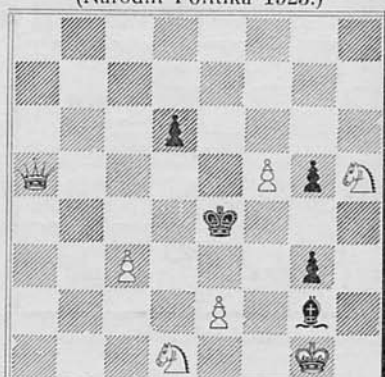
Mat i 3 Træk.

2189. J. Cumpe, Mn. Hradiste.
(Narodni Politika 1923.)



Mat i 3 Træk.

2190. J. Drnek, Horazdovice.
(Narodni Politika 1923.)



Mat i 3 Træk.

Løsninger til Opgaverne i Juninumret.

Nr. 2161 af N. B. Løw: 1) c6.

Nr. 2162 af Samme: 1) Le6.

To gode Fremstillinger af „Springerdansen“. (N. H.)

Nr. 2163 af F. v. Wardener: 1) Dd4.

Nr. 2164 af J. R. Neukomm: 1) Tg4.

Nr. 2165 af O. Würzburg: 1) Dd5, Ta7, 2) Dd8†. 1) —, Tc8, 2) Tb6†.
1) —, Td7, 2) Da8†. 1) —, Tc6, 2) D×c6.

Denne smukke Opgave kan anbefales til dem, der kun vil erkende Værdien af rene Matbilleder; Tripleringen af denne Opgaves urene Matbillede staar absolut ikke tilbage for Dubleringer eller Tripleringer af rene Matbilleder. Themaet er iøvrigt tidligere behandlet af Köhnelein. (N. H.)

Nr. 2166 af P. A. Orlimont: 1) Ld4, Tb4, 2) Lc3. 1) —, Lc3, 2) L×c3.
1) —, ellers 2) b3 (b4)†.

En interessant og smuk Idé i nydelig Udførelse. (N. H.)

Nr. 2167 af W. A. Shinkman: 1) De1, Trusel, 2) Sb1†, Kb3†, 3) Tb2†.
1) —, Td4, 2) Se4†, Kb3, 3) Dd1†. 1) —, Tf6, 2) Sd5†, Kd3, 3) Df1†. 1) —, Sd4,
2) Sb1†, Kb3, 2) Dd1†.

Nr. 2168 af F. Sackmann: 1) Lg2, Trusel, 2) Ta4 (Tg4)†. 1) —, Kc6 (d6),
2) Td4†. 1) —, Kc5, 2) Te5†. 1) —, c6, 2) Df4. 1) —, c5, 2) Td4†. 1) —, Tb4,
2) Tc4†.

Nr. 2169 af W. v. Holzhausen: 1) Df1, a3, 2) De2, Ta4, 3) De8.

Nr. 2170 af E. Olgenkær: 1) Td3, b3, 2) Lb1, b2, 3) Dc4. 1) —, b×c,
2) Dc6, c2†, 3) D×c2.

En meget smuk Dobbeltfremstilling af et Thema fra det „indiske“ Omraade; den Maade, hvorpaa D. og L. bytter Roller i de to Varianter, er fint udtænkt og udført. Forførelsen 1) Dc4? b×c! 2) Td3, K×g6 [c2? :3] D×c2! 3) De4†, Kf6! lægger et meget væsentligt Plus til Opgavens Værdi. Alt i alt et Mesterværk af dem, man husker. (N. H.)

Løserne: Johannes Nielsen (alle), C. Løw (alle), L. M. Pedersen (alle undtagen 2167), Fr. Kruse (alle).

Opgave Nr. 2170 af E. Olgenkær er ved en Fejltagelse ogsaa bleven gengivet i Julinumret. Da det er et fint Problem, haaber vi, at Løserne tilgiver Fejlen.

Dansk Skakunions 20. Delegeretmøde

afholdes i København paa Kafé Ny Rosenborg Søndag den 26. August, Form. Kl. 11, med følgende

DAGSORDEN:

1. Formanden aflægger Beretning.
 2. Kassereren fremlægger Regnskabet for 1922—23 til Godkendelse.
 3. Valg af Formand.
 4. Valg af Kasserer.
 5. Valg af Revisorer.
 6. Fastsættelse af Stedet for næste Aars Delegeretmøde.
-

Til Skakbladets Abonnenter!

I Meddelelsen i Juli-Nummeret om Forandring af Skakbladets Regnskabsaar er der indløbet en Fejl, som vi skynder os at rette. Det viser sig nemlig, at Postvæsenet hidtil har opkrævet 3 Kr. for Halvaars-Abonnement, svarende til den paa Forsiden angivne Kvartalspris Kr. 1,50, og dette kan ikke forandres. Det var altsaa forkert, naar der paa Forsiden af Juli-Nummeret kom til at staa: Pris 2,50 halvaarlig. For de Postabonnenter, som hidtil har faaet Bladet for 5 Kr. aarlig, vil det nu løbende Ekstra-Halvaar altsaa blive lidt dyrere; men vi haaber, at de vil bringe dette lille Offer, da det ikke kan ordnes anderledes.

For Abonnement gennem Klubberne er det derimod rigtigt nok, at Prisen bliver 2 Kr. for Ekstra-Halvaaret. En Abonnent spørger, om den nævnte Halvaarspris betyder: „Bladet udleveres i Klubben“, eller om Klubmedlemmer faar Bladet for 2 Kr. gennem Postvæsenet. Hertil svarer Ekspeditionen (Bogtrykker A. Backhausen, Horsens):

„Ingen af Delene. Ved „Abonnement gennem Klub“ forstaas, at Abonnenten bestiller og betaler Skakbladet gennem sin Klub; men han faar Bladet gennem

Postvæsenet bragt til den Adresse, han opgiver. Abonnement gennem Klub er helaarligt; Klubben kan altsaa ikke inddrage bestilte Eksemplarer før Aargangens Udløb*.

En Skakuge i Gøteborg.

Blandt de mange Kongresser og andre Sammenkomster, som har været afholdt i denne Maaned i Gøteborg i Anledning af den der værende store Udstilling, har „Gøteborg Schachförbund“ ogsaa arrangeret en Skakuge, der tog sin Begyndelse Lørdag den 21. Juli.

Det var oprindelig Meningen, at der skulde have været afholdt en stor Massekamp imellem Stockholm og Gøteborg med 200 Spillere paa hver Side; slet saa storslaaet blev det nu ikke, idet det viste sig umuligt at faa et saa stort Hold til at rejse den lange Vej fra Stockholm, men der mødte dog 71 Spillere paa hver Side, hvilket jo i og for sig var imponerende nok.

Samtidig var der fra Gøteborgs Side udgaaet Indbydelse til København, Stockholm og Skaane om at spille de Pokalkampe, som tidligere har været afholdt i Malmø eller Lund i Paaskedagene, og denne Indbydelse var efterkommet fra alle Sider.

Danskerne mødte med følgende Spillere, nemlig Gemzøe, Krause, Giersing, Erik Andersen, A. Kier (fra Aarhus), Kinch, Pritzel og Eigil Hansen, og Spillerne opstilledes i den Rækkefølge, hvori de her er nævnte.

Fra Skaane mødte Håkanson, Sjøberg, Owesson, Bjurulf, S. Clausen, L. Lindskog, O. Karlin og Cl. Lindskog.

Stockholmerne mødte med E. Jacobsen, Svanberg, B. Erikson, B. Børjesson, K. Håkanson, Ekebom, K. W. Andersson og E. Carlén.

Gøteborg stillede følgende Hold: A. Nilsson, Berndtsson, Rydén, Ahlberg, O. Nilsson, A. Larsson, E. Lundin og H. Lindgren. Ved den tredje Kamp udgik dog Ahlberg og erstattedes af Fr. Andersson.

Den store Skaksammenkomst indlededes med en Festmiddag i Koncerthuset, hvor samtlige tilrejsende Skakspillere var Gøteborgernes Gæster. Der herskede en livlig og hjertelig Stemning, og der udtaltes mange gode Ønsker om et fortsat Samarbejde imellem Skakspillerne i Norden. Man skiltes ikke alt for sent for at være klar til Kampen den næste Dag.

Om Søndagen afholdtes den store Massekamp imellem Stockholm og Gøteborg. Den endte med en stor Sejr for Gøteborg med 50 Points mod 21. Dette Resultat afgiver dog ikke nogen Maalestok for Styrkeforholdet mellem de 2 Byer,

idet mange af de gode stockholmske Spillere havde været forhindret i at komme, medens Gøteborgerne naturligvis havde haft lettere ved at samle deres Folk.

Samtidig med Massekampen spillede de 2 første Pokalkampe. Danskerne spillede med Skaane og opnaaede følgende Resultater: Krause vandt over Sjøberg, Giersing over Owesson, Kier over Clausen, Kinch over S. Lindskog og Eigil Hansen over Cl. Lindskog. Derimod tabte Eigil Andersen til Bjurulf og Pritzel til Karlin. Partiet Gemzøe—Håkanson blev ikke færdigspillet og gik til Bedømmelse. Gemzøe har en Bonde mindre i Taarnslutspil. Resultatet blev altsaa, at vi vandt med mindst 5 Points.

Matchen Stockholm—Gøteborg blev vundet af Gøteborg med $5\frac{1}{2}$ mod $2\frac{1}{2}$.

Den næste Dag spillede vi mod Gøteborg. Vi vidste jo nok, at det vilde blive den haardeste Kamp, og den endte da ogsaa med et Nederlag for os, idet Gøteborg vandt med 5 mod 3. Krause vandt over Berndtsson, og Partierne Giersing—Rydén, E. Andersen—Ahlberg, Kier—O. Nilsson og Pritzel—Lundin blev remis. Gemzøe tabte til A. Nilsson, Kinch til A. Larsson og Eigil Hansen til H. Lindgren.

Matchen Skaane—Stockholm blev ikke spillet færdig, idet ikke mindre end 3 Partier gik til Bedømmelse, men af de 5 afsluttede Partier vandt Skaane de 3 og gjorde 2 remis, saa Sejren anses for at være sikker for dette Hold.

Den tredje Dag spillede vi mod Stockholmerne og ventede, at vi skulde hente os en Sejr hjem. Det saa da ogsaa ud til, at det skulde gaa saaledes. Eigil Hansen vandt hurtigt over Carlén og Erik Andersen tilkæmpede sig en elegant Sejr over Børjesson, ligesom Kinch vandt over Ekebon, og af de øvrige Partier mente vi, at Krause stod til Gevinst og Gemzøe, Giersing og Kier til remis. Men det gik os imod altsammen. Krause, der spillede mod Svanberg i et vanskeligt Taarnslutspil, maatte lade sig nøje med remis, og Gemzøe begik en „Gedebuk“, hvorved han mistede sin Dronning og straks opgav, og Kier og Giersing, der spillede mod Håkanson og Erikson, forspildte deres Remischancer i Slutspillet. Giersings Parti blev ikke spillet færdig, men Resultatet er næppe tvivlsomt. Pritzel tabte til K. V. Anderson. Det endelige Resultat bliver altsaa sikkert en Sejr for Stockholmerne med $4\frac{1}{2}$ mod $3\frac{1}{2}$.

Matchen Skaane—Gøteborg endte med en Sejr for Gøteborg med 5 mod 3.

Slutresultatet blev altsaa, at Gøteborg vandt alle sine 3 Kampe, medens de andre 3 Hold vandt en Kamp hver.

Skakugen afsluttedes med en festlig Sammenkomst, ved hvilken Vandrepokalerne fordeltes mellem de resp. Foreninger, og man skiltes til Slut med Ønsket om at mødes paany til næste Aar, hvor Pokalkampene skal afholdes i København.

Johs. Giersing.

TEORI OG PARTIER.

Parti Nr. 725.

Uregelmæssigt Parti.

Spillet i Pokalkampen København-Stockholm i Gøteborg den 24. Juli 1923.

Erik Andersen. B. Borjeson.

- | | | |
|-----|---------|---------|
| 1. | e2—e3 | d7—d5 |
| 2. | b2—b3 | Sg8—f6 |
| 3. | Lc1—b2 | e7—e6 |
| 4. | f2—f4 | b7—b6 |
| 5. | Sg1—f3 | Lc8—b7 |
| 6. | Lf1—d3 | Sb8—d7 |
| 7. | 0—0 | 1.f8—e7 |
| 8. | Dd1—e1 | Sd7—c5 |
| 9. | Sf3—e5 | Sc5×d3 |
| 10. | c2×d3 | 0—0 |
| 11. | De1—g3 | c7—c5 |
| 12. | f4—f5 | Ta8—c8 |
| 13. | Dg3—h3 | Dd8—d6 |
| 14. | Se5—g4 | Sf6×g4 |
| 15. | Dh3×g4 | e6—e5 |
| 16. | d3—d4 | f7—f6 |
| 17. | d4×e5 | f6×e5 |
| 18. | d2—d4 | Le7—f6 |
| 19. | Dg4—g3 | Tf8—e8 |
| 20. | Sb1—d2! | c5×d4 |

Hvid truede med Sd2—f3.

21. e3×d4 Tc8—c2?

Ser stærkt ud, men er en afgørende Fejl. Tc6 skulde ske.

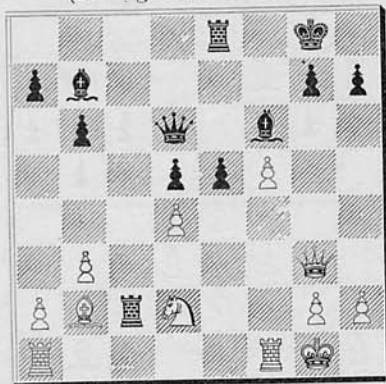
(Se Diagrammet).

- | | | |
|-----|--------|--------|
| 22. | d4×e5 | Lf6×e5 |
| 23. | Lb2×e5 | Dd6×e5 |
- T×L var noget bedre.

- | | | |
|-----|--------|---------|
| 24. | f5—f6! | Tc2—c7 |
| 25. | Ta1—e1 | De5—d4† |
| 26. | Kg1—h1 | Te8—c8 |

Paa Te8×e1 følger Mat i 5 Træk ved f6—f7†.

(Stilling efter 21. Træk).



27. Dg3×c7! Opgivet.

Hvis Dronningen slaaes, er der Mat ved f6—f7† etc.

(Noterne af J. Giersing.)

Parti Nr. 726.

Uregelmæssigt Parti.

Spillet i Turneringen i Karlsbad 6. Maj 1923.

Aljehin. Yates.

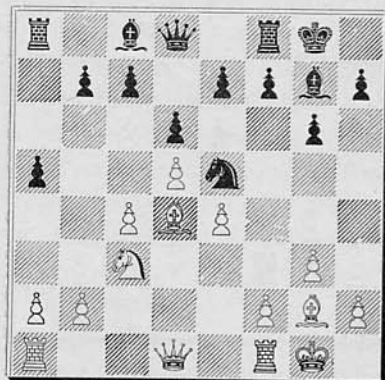
- | | | |
|----|--------|--------|
| 1. | d2—d4 | Sg8—f6 |
| 2. | c2—c4 | g7—g6 |
| 3. | g2—g3 | Lf8—g7 |
| 4. | Lf1—g2 | 0—0 |
| 5. | Sb1—c3 | d7—d6 |
| 6. | Sg1—f3 | Sb8—c6 |

Tilsyneladende et Tempotab; men Sort opnaar ved at fremlokke d-Bonden at faa Raadighed over Punktet e5, hvor efterhaanden begge Springerne og senere Løberen kommer til at virke.

- | | | |
|----|-------|--------|
| 7. | d4—d5 | Sc6—b8 |
| 8. | e2—e4 | Sb8—d7 |
| 9. | 0—0 | a7—a5 |

For efter Omstændighederne at kunne spille Sc5.

- | | | |
|-----|--------|--------|
| 10. | Lc1—e3 | Sf6—g4 |
| 11. | Le3—d4 | Sg4—e5 |
| 12. | Sf4×e5 | Sd7×e5 |



13. c4—c5

Her kunde Hvid godt spille .13. f4, da S×c4 ikke gaar paa Grund af 14. L×g7, Se3, 15. Dd4.

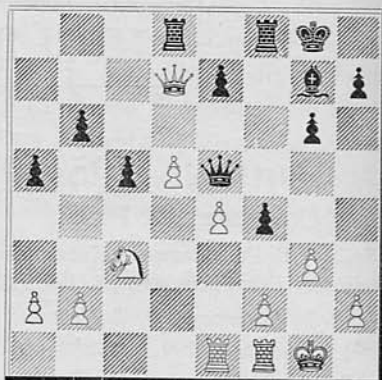
Den Fremgangsmaade, som Aljechin her vælger, er for omstændelig og fører til, at Sort kommer først med Fremrykning paa f-Linjen.

- | | |
|-----|---------------|
| 13. | d6×c5 |
| 14. | Ld4×c5 b7—b6 |
| 15. | Lc5—d4 Lc8—a6 |
| 16. | Tf1—e1 Dd8—d6 |

Det er tydeligt, at Sorts Stilling er bleven forbedret, idet han har faaet gode Pladser til Dronningen og Løberen, som før var helt indespærrede. Hvid søger nu at udligne Spillet ved Afbytning.

- | | | |
|-----|--------|--------|
| 17. | Lg2—f1 | La6×f1 |
| 18. | Te1×f1 | c7—c5! |
| 19. | Ld4×e5 | Dd6×e5 |
| 20. | Dd1—b3 | Ta8—b8 |
| 21. | Db3—b5 | f7—f5! |
| 22. | Ta1—e1 | f5—f4 |

23. Db5—d7 Tb8—d8



24. g3×f4

Kongestillingen bliver nu temmelig udsat for Angreb; men det er heller ikke hyggeligt at faa den sorte Bonde placeret paa f3.

- | | |
|-----|----------------|
| 24. | De5×f4 |
| 25. | Dd7—e6† Kg8—h8 |
| 26. | f2—f3 |

Paa D×e7 følger Le5.

- | | |
|-----|---------|
| 26. | Df4—g5† |
| 27. | Kg1—h1 |

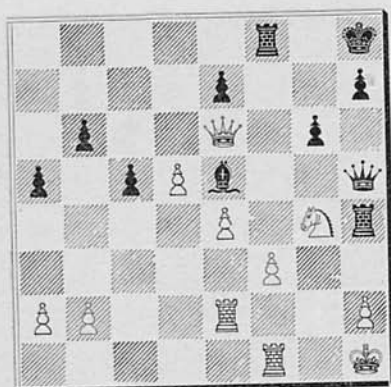
Stillingen opfordrer til Forsigtighed; men det lader ikke til, at Hvid ønsker Remis; i saa Fald var det mest formaals-tjenligt at spille Dg4.

- | | |
|-----|----------------|
| 27. | Td8—d6 |
| 28. | De6—h3 Lg7—e5! |
| 29. | Te1—e2 Td6—f6 |
| 30. | Sc3—d1 Tf6—f4 |
| 31. | Sd1—e3 Tf4—h4 |

Sort har nu opnaaet en formidabel Angrebsstilling, og han gennemfører Angrebet fortrinlig.

- | | | |
|-----|--------|--------|
| 32. | Dh3—e6 | Dg5—h5 |
| 33. | Se3—g4 | |

Hvid kan ikke paa anden Maade dække sig mod det dobbelte Angreb paa h2 og f3; men det er næppe med let Hjærte, at han bekvemmer sig Springertrækket; det kan forudses, at et Kvalitetsoffer maa blive af en knusende Virkning.



33. Th4×g4
 34. f3×g4 Tf8×f1†
 35. Kh1—g2 Dh5×h2†
 36. Kg2×f1 Dh2—h1†
 37. Kf1—f2 Le5—d4†
 38. Kf2—g3 Dh1—g1†
 39. Kg3—h3

Alle Hvids Træk er tvungne, og Mat i Løbet af en halv Snes Træk er uundgaaelig.

39. Dg1—f1†
 40. Te2—g2 Df1—h1†
 41. Kh3—g3 Dh1—e1†
 42. Kg3—h3 g6—g5
 43. Tg2—c2

Det eneste Træk.

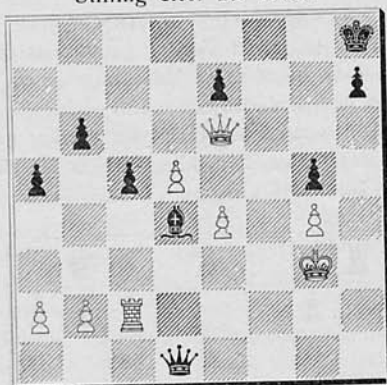
43. De1—f1†
 44. Kh3—h2 Df1—g1†
 45. Kh2—h3 Dg1—h1†
 46. Kh3—g3 Dh1—d1!

Et udmærket Træk, som tvinger Taarnet til at forlade 2. Linje. At spille 47. D×e7 truende med Mat hjælper ikke, da Sort spiller Dd3† og slaar Taarnet med Skak. Hvis 47. Tg2 eller Th2 følger De1† og Mat i et Par Træk.

(Se Diagrammet).

47. Tc2—c3 Dd1—g1†
 48. Kg3—h3 Dg1—f1†
 49. Kh3—g3 Ld4—f2†
 50. Kg3—f3 Lf2—g1†
 Opgivet.

Stilling efter 46. Træk.



Parti Nr. 727.

Løbergambit.

Spillet i Turneringen i Karlsbad i Maj 1923.

Spielmann. Bogoljubow.

1. e2—e4 e7—e5
 2. f2—f4 e5×f4
 3. Lf1—c4 Sg8—f6
 4. Sb1—c3 c7—c6!

En Nyhed, som fortjener Opmærksomhed. Pointen ligger deri, at paa 5. Sf3 følger b5!, og Hvid maa saa spille 6. Ld3, ellers mister han Be4 uden tilstrækkelig Erstatning, f. Eks. 6. Lb3, b4, 7. Sa4, S×e4, 8. De2, d5!, 9. d3, La6, 10. L×f4, Le7 og Sort beholder Bonden med fortræffelig Stilling.

5. d2—d4

Dette viser sig ufordelagtigt; men ogsaa efter 5. Df3, De7! (angivet af Spielmann), 6. Se2, b5, 7. Ld3, b4, 8. Sa4, d5!, 9. e×d5, S×d5 beholder Sort Overtaget.

5. lf8—b4

Det bedste. 5. —, S×e4, 6. De2, d5, 7. Ld3, d×e4 osv. giver ikke Sort nogen synlig Fordel.

6. Dd1—f3 d7—d5

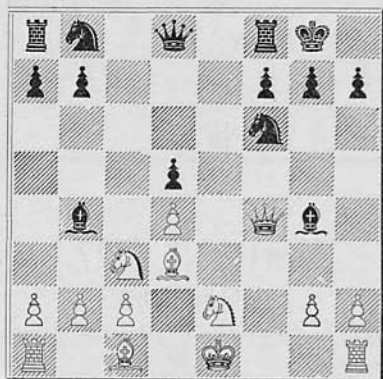
7. e4×d5 0—0
8. Sg1—e2 c6×d5

Sort har med Fordel genvundet det med 4. —, c6 tabte Udviklingstempo.

9. Lc4—d3 Lc8—g4!

Det stærkeste. Hvis Sort spiller g5, opstaar store Forviklinger efter 10. g3.

10. Df3×f4



10. Lg4×e2!
11. Ke1×e2

Efter 11. L×e2 følger Te8, og Hvid kommer alligevel ikke til at rokere.

11. Sb8—c6
12. Lc1—e3 Tf8—e8
13. Th1—f1 Dd8—e7

Truer eventuelt med S×d4 og Lc5.

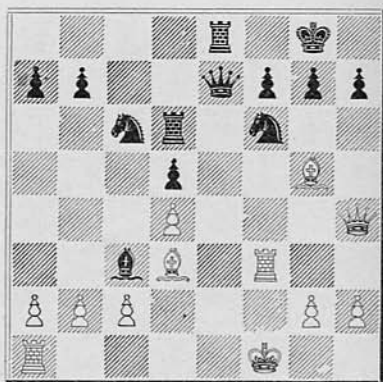
14. Tf1—f3!

Spielmann forsvaret sig godt og gør Opgaven vanskelig for Modstanderen. Hvis nu S×d4†, saa 15. D×d4, Lc5, 16. S×d5! og Hvid har gode Udsigter til Remis.

14. Ta8—d8!
15. Ke2—f1 Td8—d6
16. Df4—h4 Lb4×c3!

Hvis nu 17. b×c3, saa Se4, 18. D×e7, (hvis 18. De1, saa Te6), T×e7, og Hvid er nødt til at spille 19. L×e4 og faar et daarligt Slutspil. Han foretrækker derfor at forsøge et Angreb.

17. Le3—g5



17. Lc3×d4!
18. Lg5×f6

Hvid er nødt til at fortsætte sit Angreb og tage imod den smukke Modkombination; ellers sker h6 og hvis L×h6, saa Se4.

18. De7×f6
19. Dh4×h7† Kg8—f8

Hvis nu 20. T×f6, følger naturligvis T×f6†, 21. Lf5, Th6!, en smuk Vending. Eller 20. Dh8†, Ke7, 21. Te1†, Te6, og Sort vinder. Hvid opgav Partiet.

(Kongresbogen. Noterne af Bogoljubow.)

Parti Nr. 728.

Skotsk Parti.

Spillet pr. Korrespondance i Vinteren 1922-23. Efter Anmodning af Hr. Damgaard har Skakmesteren *Alfred Brinckmann* i Kiel analyseret Partiet og udarbejdet Noterne.

Damgaard. N. N.

1. e2—e4 e7—e5
2. Sg1—f3 Sb8—c6
3. d2—d4 e5×d4
4. Lf1—c4 Dd8—f6

Et sikkert Forsvar, som dog kræver et forsigtigt Spil, da Dronningen let kommer i en daarlig Stilling. Med Lc5, 5. c3, Sf6 kan man komme i over italiensk Parti.

5. 0-0 d7-d6
 6. c2-c3 d4-d3
 7. Sf3-g5

Hertil stemmer Trækkene med Teorien. Hvids sidste Træk fører til Vendinger, som giver Hvid Angrebschancer, naar Sort ikke spiller meget paapasselig. Mit udelte Bifald har Trækket dog ikke, fordi det ikke er rigtig positions-mæssigt og er for meget anlagt paa Spekulation. D×d3 synes naturligere.

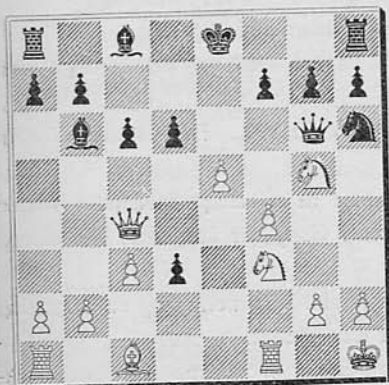
7. Sc6-e5
 8. f2-f4 Se5×c4
 9. Dd1-a4† c7-c6
 10. Da4×c4 Sg8-h6?

Dette Træk er for skabelønmæssigt spillet. Sort undervurderer aabenbart de truende Farer. Ubetinget maatte her spilles h6 for at fordrive den besværlige og efter Trækket Sh6 vanskelig angribelige Sg5. Efter Trækket h6 kunde saa følge Le6 og d5 samt eventuelt 0-0-0; saa vilde Sorts Parti, for at bruge Tarrasch's Udtryk „se ud af noget.“

11. Sb1-d2 Lf8-e7
 12. Sd2-f3 Le7-d8

Sorts hele Udvikling er ejendommelig kapricios, men sikkert ikke sund og navnlig altfor langsom. 0-0 var det rette.

13. e4-e5 Ld8-b6†
 14. Kg1-h1 Df6-g6



15. Lc1-d2?

Hidtil har Hvid spillet konsekvent og kraftig. Hans Stilling er langt overlegen, og han har gjort Forberedelser til at trænge ind i det fjendtlige Spil. Men nu giver Hvid Modstanderen Lejlighed til en Afspærring med Bønderne, som let kunde have gjort hele den hidtil opnaaede Fordel illusorisk. Til Hvids Held bliver Chancen ikke udnyttet af Sort. Efter min Mening burde her ubetinget spilles 15. e×d6, for at aabne Sorts Stilling og bane Indbrudslinjer. Den aabne e-Linje vilde have været ødelæggende for Sort. [Sort kunde dog have besvaret 15. e×d med 0-0. Red.]

15. d6-d5
 16. Dc4-b3 Sh6-g4?

Her er Vendepunktet! Med Sf5 samt h6 (truende med Dh5 og Sg3†) kunde Sort konsolidere sin Stilling og udligne Spillet Efter 16. —, Sf5. 17. g4 vilde Se3 følge. Hvis saa 18. L×e3, saa L×e3, og hvis 19. f5, saa Dh6. Jeg tror, at Hvid trods den sorte Dronnings udsatte Stilling ikke har nogen Fordel.

17. c3-c4!

Et meget smukt Træk; Hvid spiller overhovedet herfra udmærket.

17. Sg4-f2†
 18. Tf1×f2 h7-h6

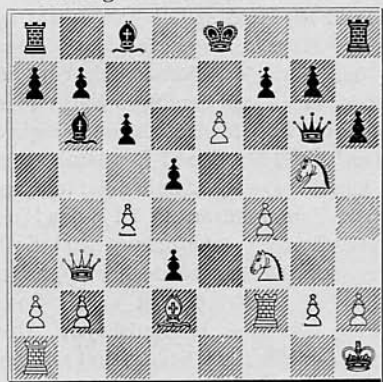
Nu beslutter Sort sig endelig til at fordrive den ubehagelige Springer g5, men det er for silde. Efter 18. —, S×f2 vilde følge 19. c×d, c×d, 20. Lb4! og eventuelt e6, og Sorts hele Stilling er lammet.

19. e5-e6!

(Se Diagrammet).

19. h6×g5
 20. e6×f7† Dg6×f7
 21. Ta1-e1† Ke8-d8
 22. Ld2-e3! Lb6×e3
 23. Te1×e3 d5×c4
 24. Db3-b4 Lc8-e6

Stilling efter Hvids 19. Træk.



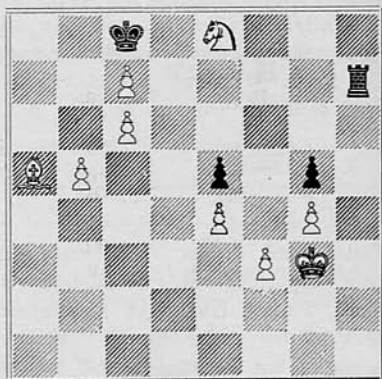
En grov Fejl! Det bedste var $g \times f4$. Men ogsaa da vil efter $Te4!$ det sorte Parti paa Grund af den aabne Kongestilling snart være tabt.

25. $Sf3 \times g5$ $Df7-d7$

26. $Sg5 \times e6 \dagger$ og Sort opgav efter nogle Træk Partiet.

Partislutning

spillet ved Skakkampen i Aabenraa 27. Maj 1923 mellem Sønderborg og Haderslev mellem Jepsen, Haderslev (Hvid) og Jensen, Sønderborg (Sort).



Sort trækker og gør remis ($Th3 \dagger$).

MEDDELELSER.

Sønderborg Skakklub kæmpede den 27. Maj med Haderslev Skakklub paa „Folkeshjem“ i Aabenraa. Der mødte 12 Spillere fra hver Klub, og Sønderborg sejrede med $13\frac{1}{2}$ mod $10\frac{1}{2}$.

Det er den tredje Kamp, som disse to Klubber udkæmper.

Første Kamp stod i Sønderborg d. 22. Januar 1922, og den stedlige Klub sejrede med 13 mod 5.

Den anden Kamp stod i Haderslev d. 14. Marts s. A. Her vandt Haderslev med $10\frac{1}{2}$ mod $7\frac{1}{2}$.

Sønderborg Skakklub har forsøgt at komme til at kæmpe med flere sønderjydske Klubber i den forløbne Vinter, men hver Gang har der været Hindringer, saa Kampene maatte aflyses.

Der har været afholdt to Turneringer, en samlet Turnering og en Turnering i 4 Grupper. Den sidste Turnering er endnu ikke sluttet.

Klubben har i den forløbne Vinter haft Besøg af Skakmestrene A. Brinckmann fra Kiel og A. Nimzowitsch.

Dansk Skakunion

Formand: Overretssagfører *J. Giersing*, København. Kasserer: Stationsforstander
A. Jørgensen, Rudkøbing.

3die Hovedkreds. Formand: Øjenlæge N. Høeg, Horsens.

Ribe Amt. Formand: Lærer V. Langvad, Esbjerg.

Forening	Mødested	Mødedag	Medl.	Formand
Esbjerg	Hotel Royal	F.	20	Lærer V. Langvad
Tjenestem.Skakk.	Norgesgade 23	To.	21	Stationsbud Aage Jessen
Holsted	Privat	O.	11	Lucas Jørgensen
Vejen, Skakkl. al 1921	Palmehaven	To.	25	C. V. Jensen
Varde Skakklub	Højskolehjemmet	Fr.	10	Cigarhdt. A. Bech Hansen

Ringkøbing Amt. Formand: Trafikassistent Jeppesen, Ringkøbing.

Herning	Højskolehjemmet	Ti. & F.	20	Direktør S. U. Berg
Hjerm	Missionshotellet	F.	20	Maskinarb. Jørgensen
Holstebro	Knudsens Hotel	M. & F.	22	Trafikassistent A. T. Bjerrum
Lemvig	Afholdshotellet	O.	28	
Ringkøbing	Højskolehjemmet	O.	16	Trafikass. K. Jeppesen
Struer	Jernbanehotellet	To.	11	Baneingeniør O. Papsøe
Vemb	Gæstgivergaarden	M.	10	Lærer N. Østerlund

Vejle Amt. Formand: Maskinfabrikant Brems, Kolding.

Fredericia			16	Jærnbancpakk. Madsen
Kolding Skakkl.	Hotel Royal	Ti.	40	Fabrikant Jacob Brems
Kolding Skakfor.	Jernbanehotellet	O.	15	Lauritz Adsbøll
Vejle	Haandværkerf.	F.	25	K. K. Kristensen, Ingeniør
Brande	Hotel Brande	O.	8	Direktør Chr. Jørgensen

Aarhus Amt. Formand: Øjenlæge N. Høeg, Horsens.

Aarhus	Haandværkerf.	S. & Ti.	35	Red. Hemmer Hansen
„Skakkl. „Aros“	Arb. Forsamlingsb.	To. & S.	20	Urmager Savstrup
„Polyhymnia“		M.	10	
Horsens	Haandværkerforen.	M.	32	Øjenlæge N. Høeg
Silkeborg	Hotel Silkeborg	To.	28	Læge Dickmeiss
Skanderborg				

4de Hovedkreds. Formand: Sagfører A. Sidenius, Grenaa.

Viborg Amt. Formand: Overretssagfører Ejstrup, Viborg.

Jebjerg	Gæstgivergaarden	O.	20	Stationsforst. Svane
Skive Skakklub	Hotel Royal	O.	23	Repræsent. C. Ernst Jensen
Viborg	Hotel Phønix	M.	39	Overretssagfører Ejstrup
Stoholm			21	Gdr. Andr. Andersen

Randers Amt. Formand: Sagfører Sidenius, Grenaa.

Allingaabro	Privat	O.	8	Skræderm. P. M. Pedersen
Ebeltoft	Jernbanehotellet	Ti.	15	Kredslæge Bogason
Faarup	Gæstgivergaarden	To.	7	J. J. Jacobsen
Grenaa	Pavillonen	Ti.	34	Sagfører A. Sidenius
Hobro	Højskolehjemmet	O.	18	Maskinn. Bjerregaard
Hyllested	Privat	M.	14	Lærer L. Lund
Randers	Hotel Westend	O. & S.	46	Fabrikant N. C. Nørgaard
Trustrup	Gæstgivergaarden	O.	18	Lærer Korsholm
Voldby o. Omegn	Forsamlingshuset	Ti.	21	Elektricitetsbest. Sørensen

Aalborg Amt. Formand: Elektricitetsværksbestyrer Gelsing, Nr.-Sundby.

Aalborg Skakf.	Kompagnih. Klubb. Nytorv	To.	80	J. G. Henriksen
" Kampklub	Klubben, Nytorv	To.	11	Ing. H. Denver.
" „Caissa“	„Kong Frederik“	F.	10	Bogholder Gunvald
Aars	Aars Hotel	Ti.	14	Telefonmester Johannesen
Arden	Gæstgivergaarden	O.	12	Bogholder O. Hoffmann
Hals-Gandrup Skakf.	Afholdshotellet	O.	6	C. J. Christiansen, Gandrup
Nørresundby	Haandværkerf.	Ti.	24	Elektr.værksbest. Gelsing
Skørping	Turisthotellet	To.	14	

Hjørring Amt. Formand: Lærer Kr. Halkjær, Hjørring.

Brovst Skakklub	Brovst Hotel	Ti.	12	Bagerm. O. Roed
Brønderslev	Hotel Fønix	Ti.	27	Fabrikant I. N. Vendel
Frederikshavn	Missionshotellet	O.	10	Gasværksbest. Mortensen
Hellum			10	
Hjørring	Hotel „Bristol“	To.	25	Lærer Kr. Halkjær
Jerslev	Privat	F.	6	Skrædermester Træholt
Pandrup Skakkl.			10	Martin Christensen
Sindal	Hotel Sindal	M.	10	Aage Østergaard
Skagen	Skagens Hotel	M. & F.	18	Overlærer Westerstrøm
Rubjerg	Privat	M.	5	Skræder A. Andersen
Hirtshals	Gæstgivergaarden	To.	8	Muremester A. Jensen
Lønstrup	Linnemanns Hotel	O.	10	Købmand. A. Westergaard

Thisted Amt. Formand: Jernbaneassistent Bruun, Thisted.

Nykøbing M.	Haandværkerf.	F.	24	Barbér N. Kjær
Thisted	Hotel Royal	O.	30	Trafikassistent N. Bruun

SKAKBRIKKER

danske Skakforeningers Model, i prima fint poleret
Udførelse og af ægte Buxbom 8 Kr. pr. Sæt.

Nygade 6.

S. HEMME,

København K.

Brug Aggerbecks Sæber.

Aflleveret til Postvæsenet Lørdag den 4. August 1923



A. Backhausens Bogtrykkeri, Horsens.