

SKAKBLADET

== ORGAN FOR DANSK SKAKUNION ==



Udgaar hver Maaned.
Bestilles gennem Postvæsenet i Danmark, Norge og Sværrig.

Pris Kr. 2,50 halvaarlig,
" Kr. 1,50 Kvartalet.
(Foreninger i D. S. U. Kr. 4,00 aarlig.)

19. Aargang Nr. 13.
Juli 1923.

*

Redaktion:

Opgaver og Løsninger:
Kasserer & Exped.sekretær
J. Møller,
Amager Fælledvej 37 IV, København C.
Partier m. v.:
Adjunkt **Fr. Weilbach,**
Snekkersten.

Ekspedition:

A. Backhausens Bogtrykkeri,
Horsens.

Reklamationer sker til det stedlige Posthus.

NYT Mine Partier

for Venner

af

interessante

Partier

gennem tyve Aar
af

Sverigemesteren *Gust Nyholm*.

Pris sv. Kr. 4,50. — — Ekspederes portofrit
mod Indsendelse af Kr. 6,00 (danske).

Gust. Nyholm — *Gøteborg 2*.

SKAKBRÆTTER

i solid Udførelse, imprægnerede og sammenfoldelige.
Størrelse 46 × 46 cm. Pris pr. Stk. Kr. 2,50. Skakforeninger og Handlende Rabat ved større Ordre.

Møllings Bogbinderi, Maribo. Telf. 369.

Billig Skaklitteratur!

<i>E. Lasker</i> : Meine sechs Partien mit Dr. Tarrasch 20 Sider	Kr. 0,65
35 Endspielstudien 20 S.	0,35
<i>J. Mieses</i> : Dufresne Lehrbuch des Schachspiels 541 S.	3,00
Das Damengambit 24 S.	0,25
Hundert Lehrreiche Stellungen	1,50
Die skandinavische Partie 24 S.	0,25
Das nordische Gambit 16 S.	0,20
Moderne Endspielstudien 76 S.	3,00
<i>C. Huther</i> : Schnell Matt! 333 kurze brillante Schachpart.	5,00
<i>von Bardeleben</i> : Bauernendspiel im Schach 24 S.	0,35
<i>Carl Schlechter</i> : Das angenommene Königsgambit 88 S.	1,35
<i>B. Kagan</i> : Maroczy's Hundert Schachpart. 158 S.	1,00
Die Aljechin Verteidigung (e2—e4 — Sg8—f6)	0,65
30 ausgewählte Schachpartiestellungen	0,35
20 Partien Capablanca's 32 S.	0,65
Vier Meister Turn. 1918 16 S.	0,25
Schachwettkampf Alechin-Teichmann 8 S.	0,15
Das Grossmeister-Turn. 1918 20 S.	0,35
Schachmeisterpartien des Jahres 1919 120 S.	1,00
Carl Schlechter, Sein Leben und Schaffen 84 S.	1,00
Sechsheister Turn. zu Kopenhagen vom 3.—14. 3. 23.	0,50
<i>Dr. Tarrasch</i> : Der Schachwettkampf Marshall-Tarrasch 62 S.	0,65
<i>B. Kagan</i> : 20 kurze Glanzpartien des Weltmeister Lasker.	0,50
Schachturn. in Bad Piestany 1922 190 S.	4,75
Kongresbogen fra Karlsbad udkommer i September.	

MARIBO

ØJVIND LARSEN

TELEF. 185

SKAKBRIKKER

danske Skakforeningers Model, i prima fint poleret
Udførelse og af ægte Buxbom 8 Kr. pr. Sæt.

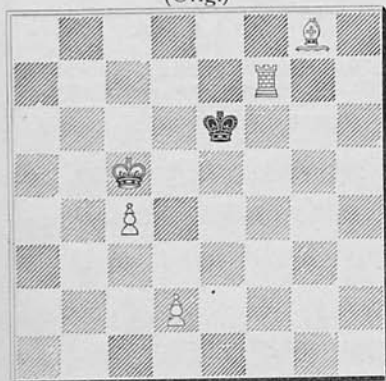
Nygade 6.

S. HEMME,

København K.

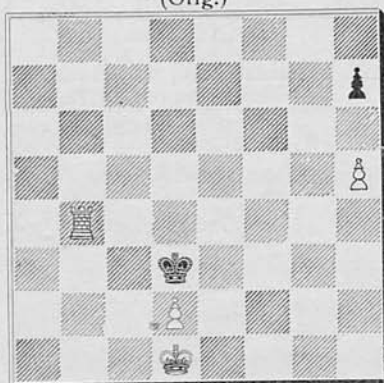
OPGAVER.

2171. W. Pauly, Bukarest.
(Orig.)



Mat i 4 Træk.

2172. W. Pauly, Bukarest.
(Orig.)



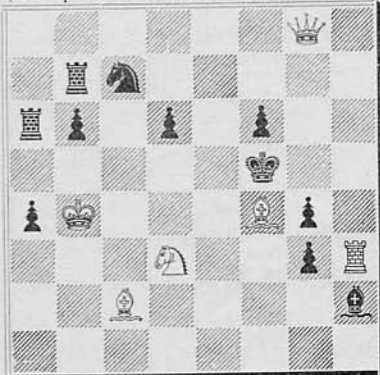
Mat i 5 Træk.

2173. Friherre v. Wardener.
(Deutsche Schachblätter 1923).



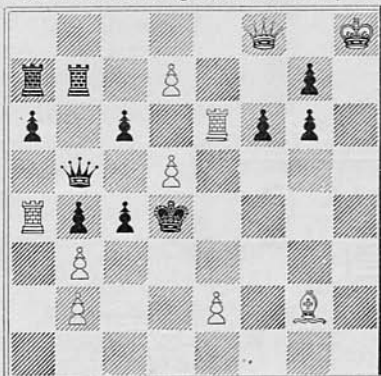
Mat i 2 Træk.

2174. J. Moravec, Prag.
(Casopis Ceskoslov. Sachistu 1923).



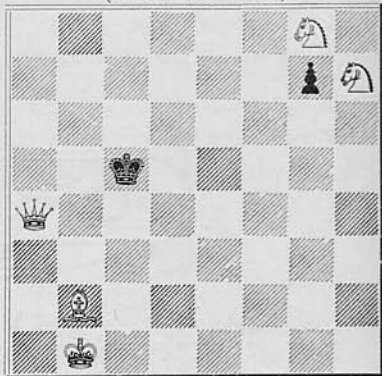
Mat i 3 Træk.

2175. G. F. Anderson, Sheringham.
(1. Pr. „Western Morning News and Mercury“ 1921).



Mat i 3 Træk.

2176. Dr. Z. Mach, Prag.
(Böhm. Schachm.)



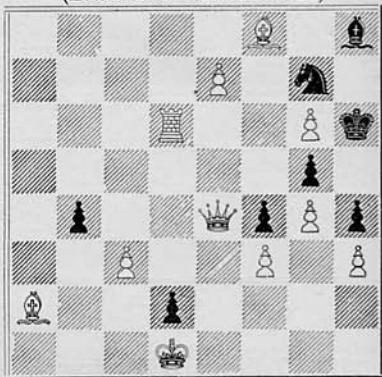
Mat i 4 Træk.

2177. Frithiof Lindgren, Stockholm.
(Eskilstuna Kuriren 1923).



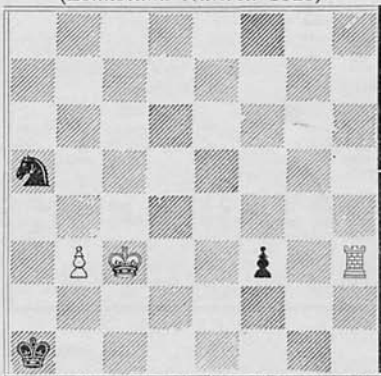
Selvmat i 2 Træk.

2178. Einar Olgenkær, København.
(Eskilstuna Kuriren 1923).



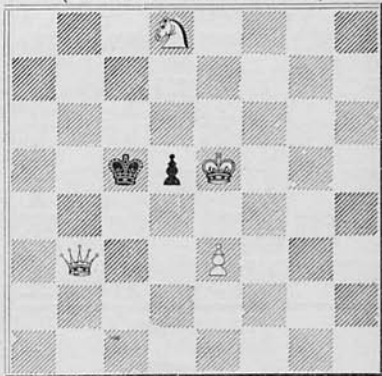
Mat i 4 Træk.

2179. Nils Rutberg, Stockholm.
(Eskilstuna Kuriren 1923).



Mat i 4 Træk.

2180. C. S. Kipping, Pocklington.
(Eskilstuna Kuriren 1923).



Mat i 3 Træk.

Løsninger til Opgaverne i Majnumret.

Nr. 2151 af K. Grabowski: 1) Dh8.

Nr. 2152 af J. Hartong: 1) Da8.

Første Træk er tilsyneladende et Baningstræk, men sker i Virkeligheden ikke for at bane Vej, men for at bringe Dronningen i Kontakt med de 3 Angrebspunkter b8, g8 og f3. 1) Dd8? L×L! er en fin Forførelse. (N.H.)

Nr. 2153 af J. J. Rietveld: 1) Tf7, Trusel, 2) Scd3. 1) —, K×c5, 2) Le3†. 1) —, K×e5, 2) Lc3†. 1) —, S×S, 2) Tf4†. 1) —, Sg ellers 2) Sb3†.

Nr. 2154 af J. Vasta: 1) Ld7, Trusel, 2) g4†. 1) —, T×d7 2) Lh6. 1) —, Lc8, 2) Se4. 1) —, f4, 2) Dh1†.

Nr. 2155 af B. J. Andrade: 1) Se7, D×d3, 2) Sf5. 1) —, ellers 2) T×D.

Nr. 2156 af J. Kotre: 1) Sh1, ab, 2) D×f3. 1) —, f2, Dh8.

Nr. 2157 af R. Knudsen: 1) Kb6, Sf2, 2) Df4. 1) —, Kd5, 2) Df5†. 1) —, Ke5, 2) D×e7†.

Nr. 2158 af R. Knudsen: 1) Lc6, c4, 2) Sd5, c3, 3) Lb5.

Nr. 2159 af A. Munck: 1) Th1, Le6†, 2) Ka3, Ld5, 3) Sf5†, L×h1, 4) S×S, c5, 5) Lc3 og vinder.

I alle andre Tilfælde gaar Dronningen tabt i ganske faa Træk — paa 19 Felter!

Nr. 2160 af A. Munck: 1) T×h4†, K×T, 2) Sh6†, Kg7, 3) T×g4†, L×T, 4) Sf5†, L×S, 5) Lc3! Remis.

Begge udmærkede. (Johannes Nielsen).

Løser: Johannes Nielsen (alle), L. M. Pedersen (alle, undtagen 2159 og 60), Fr. Kruse (alle), C. Løw (alle).

Brevkasse: Hr. R. Enstrøm, Upsala, J. P. Jensen, København, og N. C. Lose gør opmærksom paa, at Opg. Nr. 2149 af Kainer ogsaa kan løses ved 1) Se5. Det er formentlig den af Forfatteren tilsigtede Løsning. 1) Dd1 er altsaa en Biløsning.

N. C. Lose. Hvad spiller De i Opg. 2146 efter 1) Df3, Kd6?

D. S. U.s Mesterturning.

Denne Turning afholdes i København i Dagene fra den 19. til den 26. August d. A., hvortil herved indbydes. Der kan deltage 8 Spillere; berettiget til at deltage er alle danske Mestre samt de danske Spillere, som har vundet det skandinaviske Mesterskab. Melder der sig ikke tilstrækkelig mange berettigede Deltagere, kan Bestyrelsen give andre Spillere, der skønnes at have fornøden Spillestyrke, Adgang til Turneringen.

Der vil blive udsat 4 Præmier.

Deltagelse bedes anmeldt hos Overretssagfører Johs. Giersing, Nørregade 16, København, senest den 10. August. I Indskud betaler hver Deltager 10 Kr., der bedes indsendt samtidig med Anmeldelsen.

København, den 20. Juni 1923.

Johs. Giersing.

Dansk Skakunions 20. Delegeretmøde

holdes i Forbindelse med ovennævnte Turning Søndag den 26. August i København. Nærmere Meddelelse vil fremkomme i Augustnummeret.

Til Skakbladets Abonnenter!

Paa sidste Delegeretmøde blev det vedtaget, at Dansk Skakunions saa vel som Skakbladets Regnskabsaar for Fremtiden skal følge Kalenderaaret (se Artiklen „Lovændringer“ i Septemernumret). Som Følge heraf vil indeværende Aargang af Skakbladet løbe til Aarets Udgang og omfatte 18 Numre. Postabonnement kan altsaa i Juli kun fornyes for 6 Maaneder og betales med halv Pris (Kr. 2,50). Abonnement gennem Klub løber uden Fornyelse videre Aaret ud og koster 2 Kr. for de sidste 6 Maaneder.

For Unionsklubbernes Vedkommende vil der af samme Grund blive opkrævet et halvt Aars Kontingent efter November.

Mesterturning i Karlsbad.

Hr. A. Nimzowitsch, som paa Turneringen officielt repræsenterede Danmark, har været saa elskværdig at sende Skakbladet nedenstaaende Skildring af hans Deltagelse i Turneringen.

I Begyndelsen gik det meget godt; efter 13. Runde var Stillingen: Aljechin og Bogoljubow 9 Points, Treybal og jeg 8½ P. Men i den 14. Runde spillede

jeg ret letsindig og tabte, fordi Ofret af 2 Officerer, jeg har bragt, ikke var „helt solid“. Ogsaa i 15. Runde var jeg ret uheldig, idet jeg i en mindst ligestaaende Stilling mod Treybal, tillod, at Modstanderens Taarn besætter c-Linien samt kommer ind til 7. Række, altsaa netop noget, jeg selv har største Respekt for og samtidigt noget ikke en eneste af mine Elever vilde tillade! Men jeg var som sagt, i disse 2 Dage aldeles „bliad“. Naa, i den 16. Runde tog jeg mig sammen og slog Tarrasch. I den 17. og sidste Runde overspillede jeg ingen mindre end Maroczy i min egen Spilaabning 1. e2—e4 *Sb8—c6* (jeg havde Sort), men han klarede sig gennem fine Forsvarstræk og fik Remis. Saa blev jeg altsaa Nr. 6 og 7. Men dertil kommer, at jeg fik de *fleste* — nemlig 3 — Skønhedspræmier(!), blandt disse 1 første og 2 anden. Ialt blev det uddelt 3 første, 3 anden og 4 tredie Præmier:

Første Skønhedspræmier fik

<i>Nimzowitsch</i> for Partiet mod.....	Yates
<i>Aljechin</i> „ „ „	Grünfeld
<i>Yates</i> „ „ „	Aljechin

Anden Skønhedspræmier fik

<i>Nimzowitsch</i> for Partiet mod.....	Bernstein
<i>Nimzowitsch</i> „ „ „	Spielmann
<i>Spielmann</i> „ „ „	Sämisch

Hr. Nimzowitsch er nu rejst til Aarhus for at træffe nærmere Aftale om en Tournée, som Redaktør Hemmer Hansen har paataget sig at arrangere til Efteraaret. Hr. Nimzowitsch vil holde Foredrag om Turneringerne i København og i Karlsbad og ved Eksempler derfra belyse sit System.

Litteratur.

Internationales Sechsmäster-Turnier zu Kopenhagen vom 3. bis 14. März 1923. Herausgegeben von Bernhard Kagan.

Under denne Titel er Partierne fra Mesterturneringen i København nu udkomne som en Del af Kagans „Neueste Schachnachrichten“. Paa samme Maade blev Partierne fra Turneringen i Haag 1921 udgivne. Selv om man hellere havde set, at Bogen var udgivet paa dansk, kan man ikke være blind for den Betydning, det har, at den udkommer i et Tidsskrift med en stor Læsekreds og med Noterne skrevne paa et Verdenssprog. De forøvrigt temmelig kortfattede Noter er for største Delen skrevne af Teichmann; men ogsaa Bernstein, Rubinstein og Tartakower har leveret Bidrag. Særtryk af Bogen kan faas i B.-T.-Centralen.

Dr. Hartlaubs Glanzpartien. Hans Hedewigs Nachfolger, Leipzig. En meget fornøjelig Samling, som særlig kan anbefales Yndere af Kombinationsspillet. Dr. Hartlaub sigter ikke saa meget efter at vinde, som efter at gøre Mat paa en elegant Maade. Hans fremherskende Egenskab er „Kombinationsfindigkeit“, og Bogen vrimler af morsomme og overraskende Matvendinger. Partierne er godt illustrerede ved Diagrammer, saa at mange af dem kan læses fra Bladet.

TEORI OG PARTIER.

Parti Nr. 720.

Uregelmæssigt Parti.

Spillet i Karlsbad Maj 1923.

Nimzowitsch. Tartakower.

1. Sg1—f3

Denne Spilaabning er først spillet af Zukertort og kaldes derfor ogsaa „Z.s Aabning“.

1. f7—f5

Man kan naturligvis ogsaa spille d7—d5 og derved komme over i det sædvanlige Dronningbondespil.

2. b2—b3 b7—b6

3. Lc1—b2 Lc8—b7

4. g2—g3 Lb7×f3

Ikke godt, fordi Hvid faar e-Linien fri.

5. e2×f3 e7—e6

6. f3—f4 Sg8—f6

7. Lf1—g2 c7—c6

8. 0—0 Lf8—e7

9. Dd1—e2 0—0

(Se Diagrammet.)

Sorts Stilling ser ud til at være temmelig sikker, thi e-Linien er fra Sorts Side lukket af ved den uangribelige Bonde e6; men nu anvender jeg min „Forpostmanøvre“.

10. Sb1—a3! a7—a5

(Stilling efter 9. Træk.)



11. Sa3—c4

Springeren stræber til e5; det er nemlig Forpostpunktet paa e-Linien i dette Tilfælde.

(Forpost paa Linien er et af en Bonde dækket Punkt i Fjendens Land).

11. a5—a4

12. Lb2—d4! b6—b5

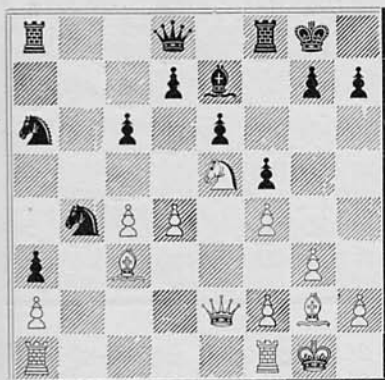
13. Sc4—e5

Her staar Springeren udmærket, og bliver den engang fordreven ved d7—d6, saa svækkes Bonde e6 paa afgørende Maade.

13. Sf6—d5

14. c2—c4 b5×c4

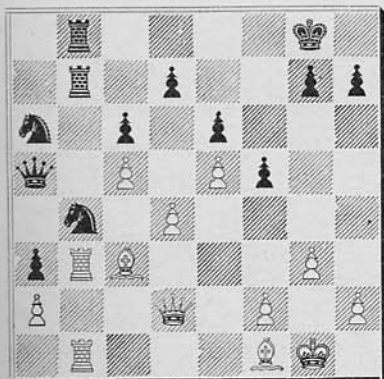
- | | | |
|-----|--------|--------|
| 15. | b3×c4 | Sd5—b4 |
| 16. | Ld4—c3 | a4—a3 |
| 17. | d2—d4 | Sb8—a6 |



Sort har nu ogsaa en Forpost Sb4, men en udækket, det vil sige, der findes ikke nogen *Bonde*, der dækker, og som Følge deraf sker, at Hvids Forpost „trykker“, mens Sorts Forpost bliver trykket“.

- | | | |
|-----|--------|--------|
| 18. | Ta1—b1 | Ta8—b8 |
| 19. | c4—c5! | Le7—f6 |
| 20. | Tb1—b3 | Lf6×e5 |
| 21. | f4×e5 | Dd8—a5 |
| 22. | Tf1—b1 | Tb8—b7 |
| 23. | De2—d2 | Tf8—b8 |
| 24. | Lg2—f1 | |

Derefter gaar en sort Officer tabt.



- | | | |
|-----|--------|--------|
| 24. | | Da5—c7 |
| 25. | Lc3×b4 | Sa6×b4 |
| 26. | Tb3×b4 | Dc7—a5 |

Et sidste Forsøg.

- | | | |
|-----|---------|----------------|
| 27. | Tb3×b7 | Da5×d2 |
| 28. | Tb7×b8† | Kg8—f7 |
| 29. | Lf1—c4 | Dd2×d4 |
| 30. | Lc4—b3 | Dd4×e5 |
| 31. | Tb8—b7 | De5×c5 |
| 32. | Tb7×d7† | og Hvid vandt. |

(Noter for „Skakbladet“ af
A. Nimzowitsch).

Parti Nr. 721.

Caro-Kann.

Spillet i Mesterturneringen i København
i Marts 1923.

Jacobsen. *Sämisch.*

- | | | |
|----|---------|--------|
| 1. | e2—e4 | c7—c6 |
| 2. | d2—d4 | d7—d5 |
| 3. | Sb1—c3 | d5×e4 |
| 4. | Sc3×e4 | Sg8—f6 |
| 5. | Se4×f6† | g7×f6 |

e×f er vist nok saa godt.

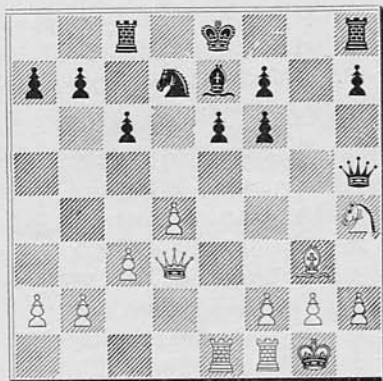
- | | | |
|----|--------|--------|
| 6. | Sg1—f3 | Lc8—f5 |
| 7. | Lf1—d3 | e7—e6 |

Det er ikke Sorts Hensigt at besvare
8. L×f5 med e×f, men med Da5† og
D×f5.

- | | | |
|-----|--------|--------|
| 8. | c2—c3 | Lf5—g6 |
| 9. | Lc1—f4 | Sb8—d7 |
| 10. | Dd1—d2 | Lf8—e7 |
| 11. | 0—0 | Dd8—a5 |

Dronningen kan ad den Vej føres
over paa Kongefløjen.

- | | | |
|-----|------------|--------|
| 12. | Li4—g3 | Ta8—c8 |
| Td8 | var bedre. | |
| 13. | Sf3—h4 | Lg6×d3 |
| 14. | Dd2×d3 | Da5—h5 |
| 15. | Ta1—e1 | |



15. Ke8—f8!

Sort kan ikke straks spille f5 paa Grund af 16. S×f5, e×f, 17. Ld6. Kongen staar for øvrigt meget godt paa f8.

16. f2—f4 f6—f5

17. Sh4—f3 Th8—g8

18. a2—a4

Hvid synes at være i Forlegenhed for Træk; men Uvirksomhed er ikke heldig; bedre var vistnok 18. Se5, Sf6, 19. Te3, Se4, 20. Le1.

18. Tc8—d8

19. Dd3—c2 Sd7—f6

20. Lg3—h4

Ogsaa her var 20. Te3 (eller Te2) samt 21. Le1 at foretrække. Afbytningen af den uvirksomme Le7 er aabenbart til Sorts Fordel.

20. Sf6—e4

21. Lh4×e7 Kf8×e7

22. a4—a5 f7—f6

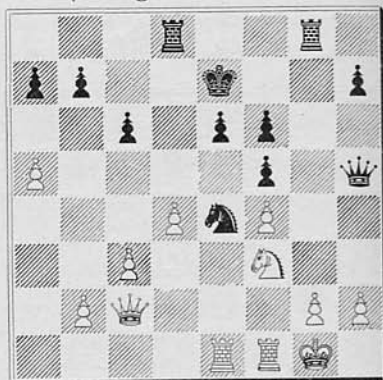
(Se Diagrammet.)

23. Sf3—d2?

Dette uheldige Træk giver Sämisch Lejlighed til at vinde Partiet ved en smuk og fuldkommen korrekt Offerkombination, som aabenbart kommer ganske uventet for hans Modstander. Hvid skulde først spille 23. Te3.

23. Tg8×g2†

(Stilling efter 22. Træk).



24. Kg1×g2 Td8—g8†

25. Kg2—h1 Se4—g3†

26. Kh1—g2 Sg3×f1†

27. Kg2×f1 Dh5×h2

28. Te1×e6† Ke7—d7

Paa K×e6 følger 29. Db3† og 30. D×g8.

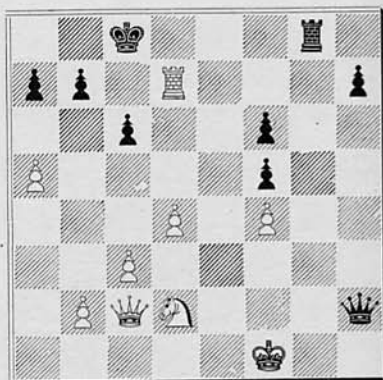
29. Te6—d6† Kd7—c7

K×d6?, 30. Sc4†.

30. Td6—d7†

Hvid er nødt til vedblivende at sætte Taarnet i Slag for at vinde det nødvendige Tempo til at redde Dronningen, som jo vilde gaa tabt efter 30. Ke1, Tg1†, 31. Sf1.

30. Kc7—c8



- | | | |
|-----|---------|---------|
| 31. | Td7—g7 | Tg8×g7 |
| 32. | Dc2×f5† | Kc8—c7 |
| 33. | Kf1—e1 | Tg7—g1† |
| 34. | Sd2—f1 | Dh2—g3† |
| 35. | Ke1—e2 | Tg1—g2† |
| 36. | Ke2—d1 | Dg3—f3† |

og Mat i næste Træk.

Parti Nr. 722.

Dronningbondespil.

Spillet i Turneringen i Karlsbad
April 1923.

Grünfeldt. *Aljehin.*

- | | | |
|-----|--------|--------|
| 1. | d2—d4 | Sg8—f6 |
| 2. | Sg1—f3 | e7—e6 |
| 3. | c2—c4 | d7—d5 |
| 4. | Sb1—c3 | Lf8—e7 |
| 5. | Lc1—g5 | Sb8—d7 |
| 6. | e2—e3 | 0—0 |
| 7. | Ta1—c1 | c7—c6 |
| 8. | Dd1—c2 | a7—a6 |
| 9. | a2—a3 | h7—h6 |
| 10. | Lg5—h4 | Tf8—e8 |

Sort vinder Tempo ved dette Træk,
da Hvid ikke har noget bedre Træk
end Ld3.

- | | | |
|-----|--------|-------|
| 11. | Lf1—d3 | d5×c4 |
| 12. | Ld3×c4 | b7—b5 |
| 13. | Lc4—a2 | c6—c5 |
| 14. | Tc1—d1 | |

Taarnet stod bedre paa c1.

- | | | |
|-----|--------|--------|
| 14. | | c5×d4 |
| 15. | Sf3×d4 | Dd8—b6 |
| 16. | La2—b1 | Lc8—b7 |

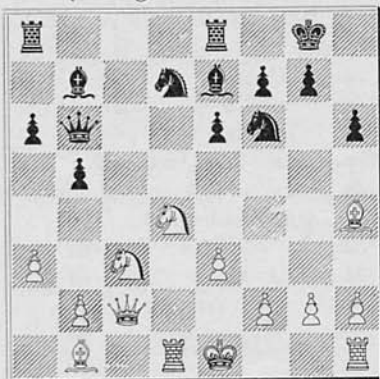
(Se Diagrammet).

17. 0—0

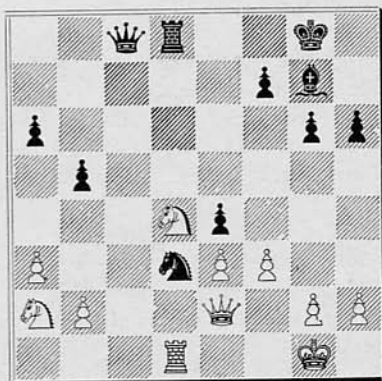
Det var fristende at spille 17. Sd4×b5
(a×b?, 18. T×d7!), men Sort svarer
med Dc6, truende baade med a×b og
med D×g2.

17. Ta8—c8

(Stilling efter 16. Træk).



- | | | |
|-----|--------|--------|
| 18. | Dc2—d2 | Sd7—e5 |
| 19. | Lh4×f6 | Le7×f6 |
| 20. | Dd2—c2 | g7—g6 |
| 21. | Dc2—e2 | Sc5—c4 |
| 22. | Lb1—e4 | Lf6—g7 |
- S×a3 duer ikke paa Grund af Df3!
- | | | |
|-----|--------|--------|
| 23. | Le4×b7 | Db6×b7 |
| 24. | Td1—c1 | e6—e5 |
| 25. | Sd4—b3 | e5—e4 |
| 26. | Sb3—d4 | Te8—d8 |
| 27. | Tf1—d1 | Sc4—e5 |
| 28. | Sc3—a2 | Se5—d3 |
| 29. | Tc1×c8 | Db7×c8 |
| 30. | f2—f3 | |



30. Td8×d4
En fortræffelig Kombination, hvis 31.

e×d4, følger L×d4†, 32. Kf1, Sf4, 33. D×e4, Dc4†, 34. Ke1, S×g2†, 35. Kd2, Le3† osv.

31. f3×e4 Sd3—f4!

32. e3×f4 Dc8—c4

33. De2×c4

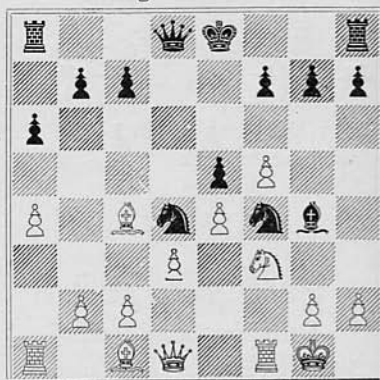
Hvid kan ikke paa anden Maade redde Springeren; men nu bliver der enten Taarntab eller Mat.

33. Td4—d1†

34. Dc4—f1 Lg7—d4†

og Mat i næste Træk.

Stilling efter 11. Træk.



Parti Nr. 723.

Afslaaet Kongegambit.

Spillet i Turneringer i Pistryan.

Spielmann. Hromádka.

1. e2—e4 e7—e5

2. f2—f4 Lf8—c5

3. Sg1—f3 d7—d6

4. Lf1—c4 Sb8—c6

5. d2—d3 Sg8—f6

6. Sb1—c3 Lc8—g4

7. Sc3—a4

Vistnok det bedste Træk her; hvis nu L×f3, 8. D×f3, Sd4 ofrer Hvid Kvaliteten og spiller Dg3.

7. a7—a6

Et ganske overflødig Træk; Sort bør spille Sf6—d7 eller e×f4.

8. Sa4×c5 d6×c5

9. a2—a4

Dette Træk kunde vist ogsaa godt spares.

9. Sf6—h5

10. f4—f5 Sh5—f4

11. 0—0 Sc6—d4?

Et paafaldende Fejltræk i en Mesterturnering.

(Se Diagrammet).

12. Lc4×f7† Ke8—f8

Efter K×f7 følger naturligvis S×e5†.

13. Lc1×f4 e5×f4

14. Lf7—a2 g7—g6

15. Dd1—d2 Lg4×f3

16. g2×f3 g6×f5

17. c2—c3 Dd8—g5†

18. Kgl—h1 Sd4—c6

19. Tf1—g1 Dg5—h6

20. d3—d4 Ta8—d8

21. Dd2—e2 c5×d4

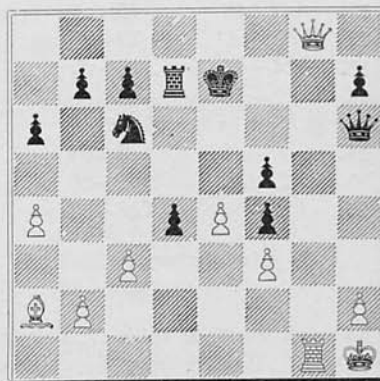
22. De2—c4 Td8—d7

23. Tg1—g8† Th8×g8

24. Dc4×g8† Kf8—e7

25. Ta1—g1

Afgørende; Sort er forbt.



25. Ke7—d6

26. Dg8—d5† Kd6—e7

27. Dd5—f7† Opgivet.

Paa Kd6 følger nemlig 28. e5†, K×e5, 29. Te1† og Mat i næste Træk, eller 28. —, S×e5, 29. Dd5†, Ke7, 30. D×e5 o. s. v.

Parti Nr. 724.

Kieseritzky Gambit.

Spillet 1922-23 i „Tidskrift för Schack“s Korrespondanceturnering, I.—II. Klasse.

L. Grove Rasmussen, København. Skoog, Karlsborg.

- | | |
|-----------|-------|
| 1. e2—e4 | e7—e5 |
| 2. f2—f4 | e5×f4 |
| 3. Sg1—f3 | g7—g5 |
| 4. h2—h4 | g5—g4 |
| 5. Sf3—e5 | h7—h5 |

Et gammeldags Forsvar, som nu sjældent benyttes; det almindelig er Lg7 eller Sf6.

- | | |
|-----------|--------|
| 6. Lf1—c4 | Th8—h7 |
| 7. d2—d4 | d7—d6 |

Lh6 eller andre Forsøg paa at dække Bf4 fører ikke til noget bedre Resultat.

- | | |
|------------|--------|
| 8. Se5×f7 | Th8×f7 |
| 9. Lc4×f7† | Ke8×f7 |
| 10. Lc1×f4 | b7—b6 |

I den Hensigt at udvikle Løberen til b7. Men Hvids Angreb levner ikke Tid dertil, og Trækket betyder derfor et afgjort Tempotab.

(Se Diagrammet).

- | | |
|------------|--------|
| 11. 0—0 | Sg8—f6 |
| 12. Lf4—g5 | Lf8—e7 |
| 13. Sbl—c3 | Kf7—g7 |

Hvid truede med e5.

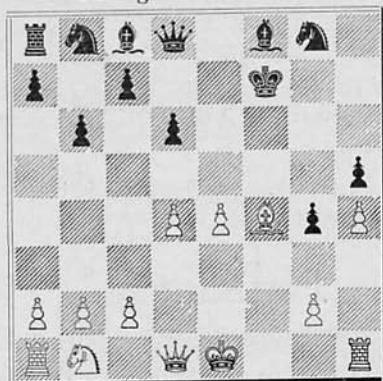
14. Dd1—d2

Forbereder det afgørende Angreb med Df4.

14. Sf6—g8

Hvis Sort her spiller Lb7, vil han

Stilling efter 10. Træk.



efter 15. Lh6†, Kh7, 16. Dg5, Dg8, 17. T×f6, D×g5, 18. L×g5 staa foran et Slutspil, hvor han har en Bonde mindre og en daarlig Stilling.

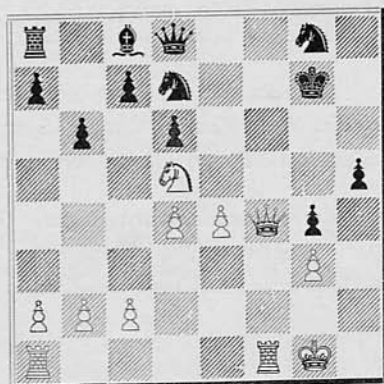
15. Lg5×e7 Dd8×e7
S×e7 er helt ødelæggende.

16. Sc3—d5 De7×h4
17. Dd2—f4 Sb8—d7

For sent!

18. g2—g3
Tvinger Dronningen tilbage til en passiv Plads.

18. Dh4—d8



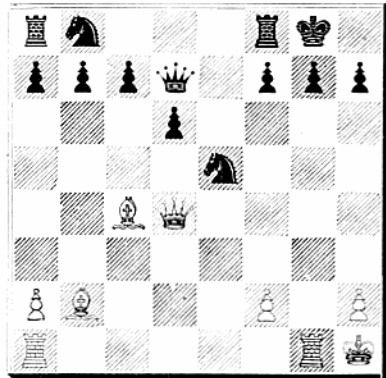
19. Df4—f7† Kg7—h6

Kh8 er daarligt paa Grund af $D \times h5 \ddagger$.

20. Tf1—f5 Sd7—f6

21. Tf5—g5! Opgivet.

Hvis Kongen slaar Taarnet, er der umiddelbar Mat ved $Dg7 \ddagger$. En pikant Slutning.



Partislutning.

Af et i 1912 i Bremen spillet Parti, hvor Dr. Hartlaub førte de hvide Brikker. Partiet, som var en Nordisk Gambit, var efter 18. Træk naaet til denne Stilling. Der følger nu en pragtfuld Mat i 6 Træk.

- | | | |
|----|-----------|--------|
| 1. | Tg1×g7‡ | Kg8×g7 |
| 2. | Ta1—g1‡ | Kg7—h8 |
| 3. | Dd4×e5‡ | d6×e5 |
| 4. | Lb2×e6‡ | f7—f6 |
| 5. | Le5×f6‡ | Tf8×f6 |
| 6. | Tg1—g8 †. | |



Göteborg. Søndagen den 22. Juli finder en Massekamp Sted paa Udstillingsterrainen mellem Stockholms og Göteborgs Skakforbund. Det ventes, at ca. 200 Spillere vil deltage fra hver Side.

Amerika. I en Kamp om Mesterskabet for De forenede Stater sejrede *Marshall* over *Eduard Lasker* med 5 Points mod 4. 9 Partier blev remis. Marshall var i Forvejen Indehaver af Mesterskabet.

Korrespondanceturneringer. Det svenske „Tidsskrift för Schack“ har afsluttet en Serie af disse Turneringer. I 1ste Klasse vandt *S. Clausen*, Kristiansstad, 1. Præmie, *L. Grove-Rasmussen*, København, 2. Pr.

Dansk Skakunion

Formand: Overretssagfører *J. Giersing*, København. Kasserer: Stationsforstander
A. Jørgensen, Rudkøbing.

1ste Hovedkreds. Formand: Cand. J. O. Pedersen, København.

København. Formand: J. O. Pedersen, København.

Forening	Modested	Modedag	Medl.	Formand
Arb. Skakklub	Griffenfeldtsgade 7	Ti. og L.	70	Edward Jensen
De døvst. Skakf.	Brohusgade 17		38	Assistent O. Schioldann
D.F.K.M.s Skakkl.	Krogs Fiskerestaur. Gl. Str.	F.	13	Hjalmar Lanthau
Frederiksb. Skakf.	Kafé Taaruborg, Allegade 18	To.	38	Ing. Rasmussen
Gentofte Skakf.	Charlottenlund Palmehave	Ti.	32	Fabrikant H. Lykkeberg
Industrif. Skakkl.	Industriforeningen	O.	138	Cand. jur. S. Kinch
*Industrif. Kampk.	Industriforeningen	Ti. & To.	55	Kunstmaler Ove Rützou
Kbhvns. Skakf.	Underofficersforen.	F.	102	Overretssagfører Giersing
Studenterfor.s Skakkl.	Studenterforeningen	M.	40	J. O. Pedersen
Søborg Skakkl.	Afh.kafé, Fr.borgvej	O.	8	Billedsk.m. J. Jensen Møller
Østerbros Skakf.	Strandvej Nr. 11	O.	20	Smed Sofus Rose

Københavns Amt. Formand: Læge A. Glente, Glostrup.

Glostrup Skakkl.	Jernbanehotellet	O.	18	Læge A. Glente
Holte Skakklub	Hotel Nyholte	To.	26	Bankkasserer J. A. Bille
Køge	Hotel Prinsen	M.	12	Spkbogholder G. Heger
Roskilde Skakf.	Hotel Prinsen	F.	32	Bogbinder Th. Riis
„ Arb. Skakklub	Fjordvilla	M.	20	Skomagermester C. Hansen

Frederiksborg. Amt. Formand Adjunkt Fr. Weilbach, Snekkersten.

Frederikssund	Hotel Issefjord	O.	14	Fabrikant S. A. Hansen
Frederiksværk	Ungdomshjemmet	To.	15	Kæmner Chr. Brandt
Gilleleje	Badehotellet	To.	16	Cand. mag Otto Jensen
Helsingør	Industriforeningen	O.	19	Adjunkt Fr. Weilbach
Hillerød	Missionshotellet	Ti.	25	Redaktør L. Hansen
Hørsholm	Hørsholm Hotel	M.	23	Skoleinsp. Tryde
Hundested	Hotel Strandgaarden	M.	10	Barber P. Simonsen

Holbæk Amt. Formand

Asnæs	Hotellet	F.	8	Lærer C. Bojesen
Holbæk	Møllerupgaard	To.	10	Adjunkt Lind
Nykøbing S.	Windeløvs Restaurat.	To.	10	Postexped. Mortensen

Sorø Amt. Formand Lærer D. Islev, Skelskør.

Haslev	Jernbanehotellet	M.	20	Bogholder Chr. Hansen
Skelskør	Haandværkerf.	M.	14	Lærer D. Islev
Slagelse	Hotel Postgaarden	O.	24	Lærer L. Jensen

Præstø Amt. Formand Bogholder Strüwing, Næstved.

Næstved	Hotel Vinhuset	M.	42	Bogholder Strüwing
Vordingborg	Hotel Valdemar	To.	12	Trafikass. F. E. Gerhard

Maribo Amt. Formand: Lærer N. Sørensen, Nykøbing F.

Maribo	Hotel „Dana“	M.	18	Gartner P. Hansen
„ Arb. Skakklub	„Østend“	Ti. & To.	10	Tapetserer K. Jensen
Nakskov	Hotel Harmonien	F.	20	Dr. Kjerulf-Lassen
„ Arb. Skakklub	Forsamlingsbyggn.	O.	25	Smed J. P. Jensen
Nykøbing F.	Stad Nykøbing	To.	25	Lærer N. Sørensen
Nysted og Omegn	Hotellet	O.	20	Godsforv. Damkier
Saxkøbing Skakk.	Frejlev	To.		
	Centralhotellet	M.	18	Skolebest. Har. Jensen

Bornholm Amt. Formand Barbér Chr. Madsen.

Rønne	Afholdshotellet	Ti.	18	Barbér Chr. Madsen
-------	-----------------	-----	----	--------------------

2den Hovedkreds. Formand: Lærer H. A. Mortensen, Sønderborg.

Odense Amt. Formand: Barberm. V. Andersen, Odense.

Assens	Marcussens Hotel	T.	12	Malerm. J. Nielsen
*Odense L. Skakk.	Læseforeningen	M., To. & S.	46	Cand. mag. N. Larsen
„ Skakkl. af 1917	Industrilæet	M. & O.	20	Barberm. V. Andersen
Middelfart	Odd Fellov Hjemm.	M.	18	Lærer P. A. Petersen

Svendborg Amt. Formand Driftsbestyrer A. Bülow, Rudkøbing.

Rudkøbing	Hotel Rudkøbing	Ti.	15	Driftsbestyrer A. Bülow
Svendborg	Bøggerforeningen	Ti.	25	Mejeriejer Fick
Vejle-Allested			15	M. P. Madsen
Thurø	Krøen	O.	12	Kontorist F. Rasmussen

Sønderborg Amt. Formand: Lærer H. A. Mortensen.

Sønderborg	Hotel Rondeel	To.	22	Lærer H. A. Mortensen
------------	---------------	-----	----	-----------------------

Haderslev Amt. Formand: Apotheker Obel.

Haderslev Skakk.	Missionshotellet	O.	20	Apotheker Obel
------------------	------------------	----	----	----------------

Tønder Amt.

Tønder			12	Fuldm. Jepsen
--------	--	--	----	---------------

Brug Aggerbecks Sæber.

Afløvet til Postvæsenet Mandag den 9. Juli 1923.



A. Backhausens Bogtrykkeri, Horsens.