

SKAKBLADET

== ORGAN FOR DANSK SKAKUNION ==



Udgaar hver Maaned.
Bestilles gennem Postvæ-
senet i Danmark, Norge og
Sverrig.

Pris Kr 5,00 helaarlig,
" Kr. 1,50 Kvartalet.
(Foreninger i D. S. U. Kr.
4,00 aarlig.)

19. Aargang Nr. 9.
Marts 1923.

*

Redaktion:

Opgaver og Løsninger:
Kasserer & Exped.sekretær

J. Møller,

Amager Fælledvej 37 IV, København C.

Partier m. v.:

Adjunkt **Fr. Weillbach,**
Snekkersten.

Ekspedition:

A. Backhausens Bogtrykkeri,
Horsens.

Reklamationer sker til det
stedlige Posthus.

SKAK-ARTIKLER.

Partilister med særlig Kolonne til Noter, stærkt Papir, 100 Stk. 1,75 Kr. — 500 Stk. 7 Kr.

Diagrammer til Opgaver og Partistillinger, stærkt Papir, 100 Stk. 1,25 Kr. — 500 Stk. 5,50 Kr.

Analyse-Skemaer, stort Kvart-Format, 100 Stk. 3 Kr.

Parti-Noteringsbøger, bekvemt Lommeliformat, indeholdende Skemaer til 20 Partier samt Kolonne til Noter. Praktisk for alle! — Uundværlig for enhver Korrespondancespiller!

Pris pr. Ekspl. 50 Ø., — 10 Ekspl. 4,50 Kr.

Brætter, Format 4 cm., paa stærkt Pap med Lærredskant, lakerede og sammenfoldelige. **Soldeste og mest praktiske Klubbæt!** Pris pr. Stk. 3 Kr. — 5 Stk. 13,50.

Formular-Brevkort for Korrespondancespillere. 1 Pakke (250 Stk.) 2,50 Kr.

Thorvald Riis - Roskilde

Bogbinderi og Protokolfabrik

Telf. 338

Set. Ol-gade 10

SKAKBRÆTTER

i solid Udførelse, imprægnerede og sammenfoldelige. Størrelse 46 × 46 cm. Pris pr. Stk. Kr. 2,50. Skakforeninger og Handlende Rabat ved større Ordre.

Møllings Bogbinderi, Maribo. Telf. 369.

Brug Aggerbecks Sæber.

SKAKBRIKKER

danske Skakforeningers Model, i prima fint poleret Udførelse og af ægte Buxbom 8 Kr. pr. Sæt.

Nygade 6.

S. HEMME,

København K.

BILLIGE SKAKBRIKKER

De af mig gennem mange Aar fremstillede Skakbrikker i „Københavns Skakforening“s Model leveres nu for kun **7 Kr.** pr. Spil.

— Prøvespil til Forening sendes omgaaende, hvis det ønskes. —

Støt dansk Industri!

Drejermester Martin Jansen, Dragør.

STORT UDVALG

SKAK

LITTERATUR

JUL. GJELLERUP

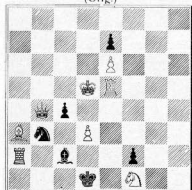
BOGHANDEL

SØLVGADE 87

KØBENHAVN K.

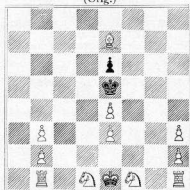
OPGAVER.

2131. Knud Hannemann.
(Orig.)



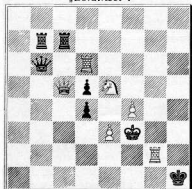
Mat i 2 Træk.

2132. Knud Hannemann.
(Orig.)



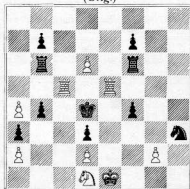
Mat i 3 Træk.

2133. Knud Hannemann. (Orig.)
„Boldtræet“.



Mat i 3 Træk.

2134. A. Munk, Skovshøjrup.
(Orig.)



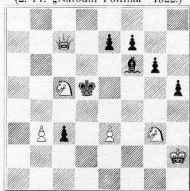
Mat i 3 Træk.

2135. J. Vasta, Choustnik.
(„Narodni Politika“ 1922.)



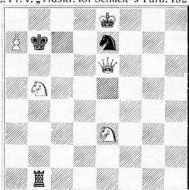
Mat i 3 Træk.

2136. J. Vasta, Choustnik.
(2. Pr. „Narodni Politika“ 1922.)



Mat i 3 Træk.

2137. M. Havel, Prag.
(2. Pr. v. „Tidskr. för Schack“s Turn. 1921.)



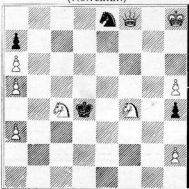
Mat i 3 Træk.

2138. K. Traxler, Dublin.
(Hædr. Omtale Tidskr. f. Schack 1921.)



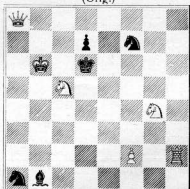
Mat i 3 Træk.

2139. R. Knudsen.
(Korrektur.)



Mat i 4 Træk.

2140. R. Knudsen.
(Orig.)



Mat i 4 Træk.

Løsninger til Opgaverne i Januarnumret.

Nr. 2111 af A. Munck: 1) e4

Nr. 2112 af N. B. Løw: 1) Sc2

Nr. 2113 af Bottacchi: 1) Dh4

Nr. 2114 af Westbury: 1) De6

Nr. 2115 af A. Munck: 1) Lh6, K×L, 2) De6†. 1) —, Kf6, 2) L×e3. 1) —, e2, 2) L×g6. 1) —, g5, 2) Df5†

Nr. 2116 af A. Munck: 1) Sd3, Trusel, 2) Se5†, Kd5, 3) Dd8†. 1) —, L×e6, 2) d5†, Kd7 [2] —, K×d5, 3) Dc7] eller L×d5, 3) Se5†. 1) —, f4†, 2) Ke4, Sc3†, 3) d×S. 1) —, Sf3, 2) d5†, 3) Dc7. To fortrinlige Opgaver (Johannes Nielsen).

Nr. 2117 af Przepiorka: 1) Dc2, Trusel, 2) Dd3. 1) —, de, 2) Sf1. 1) —, Sf6, 2) Sf1. 1) —, d4, 2) Sc4. 1) —, Tf3, 2) ef. 1) —, Tf2, 2) Db2.

Nr. 2118 af Schor: Udgaar som uløselig saaledes som tidligere meddelt, idet den tilsigtede Løsning 1) Dg3 strander paa 1) —, Sd3.

Nr. 2119 af J. Møller: 1) —, Dh3, Kd5, 2) D×f5†. 1) —, Kf4, 2) L×d7 1) —, d6, 2) Le3. 1) —, dc, 2) Dc3†

Nr. 2120 af K. A. L. Kubbel: 1) Sd6, T×e7, 2) Sc4†, Kb3, 3) Sa5†, Ka3, 4) Lf2!, Kb4, 5) S×c6† og S×T og Hvid vinder.

Løserne: Johannes Nielsen (alle), L. M. Petersen (alle undtagen 2120), C. Løw (De har Ret i, at den tilsigtede Løsning til 2118 er 1) Dg3, som strander paa 1) —, Sd3), R. Knudsen (alle undtagen 2120).

Rettelse: Læge A. Munck, Skovshøjrup, ønsker i Nr. 2098 en sort Bonde tilføjet paa e7 og i Nr. 2100 hvid Bonde anbragt paa g3 (i Stedet for paa g2) og hvid Springer paa e7 (i Stedet for paa f5).

Brevkasse: A. Munck: Tak for Opg. Ingv. Petersen: Opgaverne ønskes ikke benyttede. R. Knudsen: Tak for Opgaverne. Opg. 2 er dog biløselig ved 1) Sc7† og Nr. 3 er biløselig ved 1) Sb1.

British Chess Problem Society udskriver en international Turnering for Opgaver i 3 Træk, hvis Grundstilling har et hvidt Taarn. Højest 3 Opgaver af hver Forfatter maa indsendes inden 31. Marts 1923 til G. W. Chandler, Leylands, Mulgrave Road, Sutton, Surrey, England, optegnet paa Diagram med Løsning og Forfatternavn paa Bagsiden. Præmier: 40, 30, 20, 10 Sh. og Dommere: Westbury og Challenger.

Fra Problemkunstens Overdrev.

Af N. Høeg.

Løsninger af Opgaverne i Decemernumret.

Nr. 1 af N. Høeg: Hvid retraherer $Kh7 \times Th8$, Sort $Tc8 \times Dh8$; Sort trækker $Tc8 - c2$, Hvid $Dh8 - a1 \pm$. Denne lille Opgave, som jeg blot udførte for at vise Løsningsforløbet i en saadan Opgave med mindst muligt Materiale, har, som Johs. Nielsen gør mig opmærksom paa, en Forgænger (*J. C. J. Wainwright*, „A. C. W“ p. 69 1919: $Ka1 - Kf8$ $Be7$.) To lignende Opgaver med samme Materiale har *T. R. Dawson* offentliggjort i „Yorkshire Weekly Post“ 30. Juli 1910, nemlig $Kh8 - Kh1$ $Bh2$ og $Ka1 - Kh2$ $Bg2$, begge med samme Løsningsfordring.

Nr. 2 af N. Høeg: Hvid retraherer $La5 \times Sb4 \ddagger$, Sort $Sd3 \times Tb4$; Sort trækker $Sd3 - f2$, Hvid $Tb4 - b1 \pm$. Den hvide Konges Stilling nødvendiggor, at det netop skal være en Springer, der er slaet paa $b4$. Det sorte Taarn hindrer en Løsning, der slutter med $Kd1$, $Db4 - b1 \pm$.

Nr. 3 af N. Høeg: (Opgaven er biløselig ved: Hvid retraherer $Sc6 - a7$, Sort $Kc4 - (\times T)b3$. Sort trækker $Sd3$, Hvid $Sa5 \pm$, hvorfor den *korrigeres* ved at flytte $Ba4$ til $a6$, $Bd2$ til $d3$, $Ba3$ til $c5$ og tilløje *hvidt* $Ta4$ og *hvid* $Lb2$).

Løsning: Hvid retraherer $Kf8 - e8$, Sort $Tc7 - f7 \ddagger$. Sort trækker $Kb3 \times a4$, Hvid $Sc8 - b6 \pm$. **Analyse** (af den korrigerede Stilling; den ukorrigerede Stilling har blot den Forskel herfra, at Sorts c-Bonde her har slaet to hvide Officerer): Af de manglende 7 sorte Brikker er 5 slaet paa $g3$, $f4$, $c5$, $d6$ samt paa $d3$ eller $d4$. Desuden er enten to sorte eller to hvide Brikker slaet ved $a \times b$, $b \times a$. Altsaa er enten alle manglende hvide eller alle manglende sorte Brikker slaet som angivet. For at løse Opgaven, maa Sorts sidste Træk retraheres saaledes, at Fel-tet $b3$ er angrebet. At retrahere $T \times Df7$ (forudgaaet af $D \times f7 \ddagger$) eller Hvid $d2 \times L$ ($TD)c3$, Sort $L(TD) \times T(D)c3$ eller Hvid $L \times L(TD)b2$, Sort $L(TD) \times T(D)b2$, gaar ikke, da alle tre Forsøg forudsætter Slag af baade en hvid og en sort Brik udover det før angivne. At retrahere Sort $S \times Sd4$ er utilladeligt, da Hvid i Forvejen har 2 Springere og 8 Bønder. Tilbage bliver kun Muligheden at retrahere $K - e8$, $T - f7$; dette ser ogsaa utilladeligt ud, da den hvide $L - Skak$ hverken kan være opstaaet ved $Kf7 - f8 \ddagger$, $d5 - d6 \ddagger$ eller $g7 - g8L \ddagger$, men viser sig dog at være muligt, naar hvid K retraheres til $e8$ og sort T til $c7$, idet Løberskakken da kan være opstaaet ved: $e5 \times d6$ en passant \ddagger , forudgaaet af $d7 - d5$, $Kf7 - f8 \ddagger$, $Lf5 - g6 \ddagger$. — Af den herved fremkomne Position ses, at Hvid har slaet en Løber paa $c8$ og Hvids a-Bonde kan derfor ikke have slaet; Sorts a-Bonde maa altsaa have slaet begge de manglende hvide Brikker, den sorte Løber er Sorts paa $f1$ forvandlede f-Bonde, andre sorte Bønder kan ikke være naaet til Forvandling, og Hvids sidste Træk kan derfor ikke have været $Kf8 \times Sc8$. At Hvid heller ikke kan have slaet nogen anden Brik i sidste Træk ses let. —

Opgaven indeholder, som man ser, sort kritisk Træk med En-passant-Spærring i retrograd Form.

Nr. 4 af N. Høeg: „Taarntrappen“, som Johs. Nielsen og Dr. Ed. Birgfeld har døbt den.

Løsning: Hvid retraherer $f2 \times Le3$, Sort $f7-f5$; Sort trækker $Sc8-e7$, Hvid $Sb8-d7 \pm$.

Analyse: Af de 8 manglende hvide Brikker er 7 slaet af de sorte Bønder paa Kongeføljen. Sorts a-b-c Bønder har ikke slaet. Af de to manglende hvide Brikker er den ene slaet ved $c6 \times b7$. Da et Slag $b6 \times c7$ ikke kan have fundet Sted, maa en hvid Bonde være slaet af en sort Officer paa a-, b- eller c-Linien. Hermed er der gjort Rede for alle de manglende hvide Brikkers Endeligt, og der kan altsaa ikke være falden en hvid Brik paa $g7$, hvorfor Opgaven ikke kan løses ved at retrahere hvid $Kh7-h8$, sort $Tf7 \times g7 \ddagger$. Opgaven maa derfor løses ved at Hvid retraherer et Træk med $Be3$, Sort $f7-f5$. Trækket $e2-e3$ kan ikke retraheres, da det vilde umuliggøre, at Løberen kan have forladt $f1$. — $B \times Se3$ kan heller ikke retraheres, da det maa være Springerens og ikke Løberens, der er falden paa det hvide Felt $c7$. Tilbage er altsaa: Hvid retraherer $d2 \times Le3$ eller $f2 \times Le3$, Sort $f7-f5$. Dette fører imidlertid til følgende retrograde Fortsættelse (Trækkene anføres i omvendt Orden, det sidst foretagne altsaa først): $Kh7-h8$, $Tg6-g7 \ddagger$, $Kh8-h7$, $Tf6-g6 \ddagger$ ($g7 \times h6 \ddagger$ kan ikke have fundet Sted; thi da Hvids h-Bonde ikke har slaet, maa $Bh6$ være Sorts h-Bonde) $Kh7-h8$, $Tf5-f6 \ddagger$, $Kh8-h7$, $Te5-f5 \ddagger$, $Kh7-h8$, $Te4-e5 \ddagger$, $Kh8-h7$, $Td4-e4 \ddagger$, $Kh7-h8$, $Td3-d4 \ddagger$, $Kh8-h7$, $Tc3-d3 \ddagger$, $Kh7-h8$, $Tc2-c3 \ddagger$, $Kh8-h7$, $Tb2-c2 \ddagger$, $Kh7-h8 \ddagger$, $Tc2 \times Bb2$, $Kh8-h7$, hvilken Rækkefølge kan brydes af Trækgentagelser, men ikke ellers forandres. Heraf ser man, at en hvid Bonde er slaet paa $b2$ og Trækket $d2 \times Le3$ kan derfor ikke retraheres, da Løberen fra $c1$ i saa Fald ikke kunde have forladt dette Felt. Hvid kan altsaa kun retrahere $f2 \times Le3$; Hvids d-Bonde maa for at være slaet af Sorts Bønder have forvandlet sig til Officer paa $d8$. —

Opgaven er bygget over et Thema — Ziggzagmarch, — der er kendt fra en Del ældre Opgaver med direkte Mat, men her overført paa det retrograde Omraade.

Stillingens Lovlighed er vist af adskillige Løsere ved Bevispartier, korteste i 49 Træk.

Af Løsernes Udtalelser anføres: „A retwork of the highest rank with a beautiull theme carried out to perfektion“. (T. R. D.) — Eine der originellsten und tiefinnigsten Retro-Studien, die ich jemals gesehen. (J. R. N.) — Diese wunderbare Motivierung des Spiels durch die treppenartige Bewegung des schw. T. in einer analytischen Aufgabe, ist glänzend und wird allgemeine Bewunderung hervorrufen. (L. L.) — Die Aufgabe gehört sicherlich zu den grössten Meisterwerken. (H. R.) — Ein grossangelegtes Meisterwerk ersten Ranges. (J. S.)

Løsere: Alle 4 Opgaver er løste af: T. R. Dawson, Wallington — Dr. Ed. Birgfeld, Chemnitz — Prof. Dr. H. Rohr, Breslau — H. Rothlaender, Penzlin — Sv. Dusold, Grofenau — Ing. L. Löwenton, Bukarest — Pfarrer Bleuter, Kettenacker. — Fr. Lindgren, Stockholm — Fr. Hansson, Skövde — Dr. N. Kovacs, Budapest. — No. 1, 2 og 3 er løste af W. Mühlhausen, Rheingönheim — W. Kluxen, Hamburg — Otto Zander, Berlin — og No. 1, 2 og 4 af H. Fahlander.

Hvad den udsatte Præmie angaar, saa har det vist sig umuligt for mig at afgøre hvilken den „bedste og fuldstændigste“ Løsning var. De 7 Løsere, jeg har nævnt først, har alle, baade med Hensyn til indgaaende Analyser og Konstruktioner af Bevispartier, præsteret et saa udmærket og fejlfrit Arbejde, at det er umu-

ligt at udtage en af disse Løsninger som den bedste. Paa Grund af den meget store Tilgang af Løsninger og det i Virkelighed meget betydelige Løsningsarbejde, der her er præsteret, har jeg derfor bestemt mig til at udsætte 2 Ekstrapremier paa 5 Kr. hver. Ved Lodtrækning mellem nævnte 7 Løsere tilfaldt Præmien Hr. *H. Rothlaender* og de to Ekstrapremier d'Hr. *Pfarrer Beuter* og Prof. *H. Rohr*.

International Skakturnering i København i Marts Maaned.

For første Gang i 16 Aar vil der blive afholdt en international Mesterturnering her i København, hvor nogle af Udlandets største Skakmestre vil komme til at kæmpe med nogle af Danmarks bedste Skakspillere.

Det er *Industriforeningens Kampklub*, som, med Støtte af Skakvenner og af Bestyrelsen i Industriforeningen, har taget Initiativet til Afholdelsen af denne interessante Skakkamp.

Fra Udlandet deltager de tre Stormestre *A. Nimzowitsch*, Riga, *Dr. Savielly Tartakower*, Wien, og *Rudolf Spielmann*, München, samt den unge Berliner-Skakmester *F. Sämisch*. Af Danske er indbudt den bekendte skandinaviske Mester *Jørgen Møller*, dette Aars Danmarks-mester, *Egil Jacobsen*, og den unge meget lovende Spiller *H. Norman-Hansen**). Turneringen finder Sted i Tidsrummet 3.—14. Marts. Der spilles dobbelt Runde, altsaa 10 Partier for hver Deltager, saaledes at der først spilles i 5 Dage, 2 Partier om Dagen; derefter holdes Hviledag, hvor eventuelt Hængepartier kan spilles færdige; derefter kommer 2den Runde, som ligeledes varer 5 Dage.

Turneringskomitéen bestaar af cand. jur. S. Kinch, Dr. H. Krause og Kunstmaler O. Rützou. Der vil blive billig Adgang for Skakinteresserede til at overvære Kampen, som finder Sted i Industriforeningen.

Caissa!

I længst henrundne Fortids Dage
der var en Dronning klog og mild;
sit Folk hun vilde ret behage
og fandt da paa en Gave snild.

Hun ejed' Viddets dybe Lune
og ejed' Tankens skarpe Kløgt;
thi gjorde hun en Tryllerune
og gav den under kyndig Røgt.

*) Hr. Norman-Hansen har desværre paa Grund af Militærtjeneste maattet afslaa Indbydelsen.

Og Tryllestaven ud sig bredte
blev til en Flade jævn og glat,
og Stavens Blade ud hun spredte
paa Fladen, smukt i Rækker sat.

Af Stavens Kviste, Stavens Grene
Figurer smaa der voksed' ud;
paa Fladen smukt og ej alene
stod Konger to med hver sin Brud.

Omkring sig havde hver en Skare
af Bønder, Svende, Riddersmænd;
de fylked' sig; de Kæmper snare
trak hver til Dyst et Sværd fra Lænd.

For Kampens Ordning, Kampens Gænge
hun skønne, vise Love skrev;
men dem, der ej til disse trænge,
hun skænker end sit Adelsbrev.

Engang i længst henrundne Dage
der var en Dronning klog og snild;
sit Folk hun vilde ret behage,
gav det et ædelt Tankespil.

„Caissa“ vi den Dronning nævne
med Ære end den Dag i Dag;
i Tak til hende tit vi stævne
til Væddedyst i Vennelag. L.



Parti Nr. 708.

Siciliansk Parti.

Spillet ved en Simultanforestilling i København med 28 Deltagere den 7. Januar 1923.

Westring Nielsen. Dr. Tartakower.

- | | |
|-----------|-------|
| 1. e2—e4 | c7—c5 |
| 2. Sg1—f3 | e7—e6 |
| 3. Sb1—c3 | d7—d5 |
| 4. e4×d5 | e6×d5 |
| 5. d2—d4 | |

Hvid har anlagt Partiet enkelt og godt og tvinger med Tekstrækket Modstanderen til at erklære sig, om han (f. Eks. efter 5. —, Le6; 6. d×c) vil blotstille sin isolerede Dronningbonde eller i det mindste foreløbig vil maskere sin Svækelse. Sort bestemmer sig for det sidste.

- | | |
|-----------|--------|
| 5. c5—c4 | |
| 6. Lf1—e2 | Sg8—f6 |
| 7. 0—0 | Sb8—c6 |

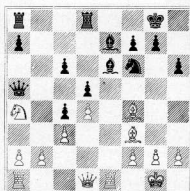
- | | |
|------------|--------|
| 8. Tf1—e1 | Lf8—e7 |
| 9. Lc1—g5 | 0—0 |
| 10. Si3—e5 | Lc8—e6 |
| 11. Le2—f3 | |

Som man ser, har Hvid planmæssig forberedt Belejringen af den svage Bonde d5, men nu forsøger Sort (ved et Dronningudfald 12.) —, (Db6) at vinde Terrain paa Dronningfløjen.

- | | |
|------------|---------|
| 11. h7—h6 | |
| 12. Lg5—f4 | *Dd8—b6 |
| 13. Se5×c6 | b7×Sc6 |

Mere hensigtsmæssig havde vel 13. —, Dc6 været, for at kunne operere med den intakte Bondekæde paa Dronningfløjen. Nu forstaar Hvid (ved de pikante Bondefremstød 16. b4 og 19. a4) at udnytte Svagheden i det strategiske Punkt c5.

- | | |
|------------|--------|
| 14. Sc3—a4 | Db6—a5 |
| 15. c2—c3 | Tf8—d8 |



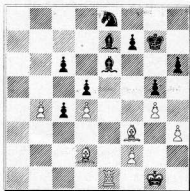
- | | | |
|-----|--------|--------|
| 16. | b2—b4! | Da5—b5 |
| 17. | Ta1—b1 | a7—a5 |
| 18. | Sa4—c5 | a5×b4 |
| 19. | a2—a4! | Db5—a5 |

Det af Sort planlagte (og forøvrigt tungne) Kvalitetsoffer byder endnu den bedste Modchance, da den beskyttede Fribonde c4 ikke maa undervurderes.

- | | | |
|-----|--------|--------|
| 20. | Sc5—b7 | Da5×a4 |
| 21. | Dd1×a4 | Ta8×a4 |
| 22. | Sb7×d8 | Lc7×d8 |
| 23. | Tb1×b4 | Ta4×b4 |
| 24. | c3×b4 | Ld8—e7 |
| 25. | Lf4—d2 | g7—g5 |
| 26. | h2—h3 | Kg8—g7 |

Her (saavel som tillige i næste Træk) var Kf8 paakrævet.

- | | | |
|-----|-------|--------|
| 27. | g2—g4 | Si6—e8 |
|-----|-------|--------|



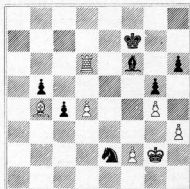
En plausibel Plan (Si6—e8—c7—b5), som imidlertid paa overraskende Maade bliver krydset.

- | | |
|-----|--------|
| 28. | b4—b5! |
|-----|--------|

Hermed begynder en Serie af fine Manøvrer, hvorved det hvide Taarn naar til en afgørende Virkning, medens de sorte Fribønder bliver indskrænket i deres Virken.

- | | | |
|-----|---------|--------|
| 28. | | c6×b5 |
| 29. | Lf3×d5 | Se8—c7 |
| 30. | Ld5×e6 | f7×e6 |
| 31. | Ld2—a5 | Sc7—d5 |
| 32. | Te1×e6 | Le7—f6 |
| 33. | Te6—d6 | Sd5—f4 |
| 34. | Td6—d7† | Kg7—f8 |
| 35. | Kg1—h2 | Sf4—e2 |
| 36. | La5—b4† | Kf8—e8 |
| 37. | Td7—d6 | Ke8—f7 |
| 38. | Kh2—g2 | |

Gevinsttrækket.



- | | | |
|-----|--|-------|
| 38. | | c4—c3 |
|-----|--|-------|

Naturligvis ikke 38. Sd4 paa Grund af 39. Lc3. Utilstrækkelig var tillige 38. Ld4 paa Grund af Kf1, Lc3! 40. Ke2, Lb4; 41. Tb6, c3. 42. Tb5, Le7! (eller c3—c2. 43. Tb7† og Te7 — og vinder). 43. Kd3, Lf6; 44. Te5 og Sort gaar langsomt men sikkert til Grunde.

- | | | |
|-----|--------|--------|
| 39. | Td6—c6 | Lf6×d4 |
| 40. | Kg2—f1 | Se2—f4 |

- | | |
|------------|--------|
| 41. Lb4×c3 | Ld4×c3 |
| 42. Tc6×c3 | b5—b4 |
| 43. Tc3—b3 | Sf4—d5 |
| 44. Kf1—e2 | Kf7—e6 |
| 45. Ke2—d3 | Ke6—e5 |
| 46. Kd3—c4 | Ke5—e4 |
| 47. Kc4—c5 | Sd5—f4 |

Her var naturligvis ingen Redning mere mulig.

48. Tb3—e3 †
(Noterne af Dr. Tartakower.)

Parti Nr. 709.

Hollandsk Parti.

Spillet i Mesterturneringen i Teplitz den 5. Oktober 1922.

Maróczy. *Tartakower.*

- | | |
|-----------|--------|
| 1. d2—d4 | e7—e6 |
| 2. c2—c4 | f7—f5 |
| 3. Sb1—c3 | Sg8—f6 |
| 4. a2—a3 | |

Anbefalet af Steinitz for at undgaa det generende Lb4.

- | |
|--------------------------------|
| 4. Lf8—e7 |
| 5. e2—e3 0—0 |
| 6. Lf1—d3 d7—d5 |

Som det viser sig i det følgende, rummer denne „Stonewall“-Opstilling store Angrebsmuligheder.

- | |
|----------------------------|
| 7. Sg1—f3 c7—c6 |
|----------------------------|

Se4 vilde komme for tidligt paa Grund af 8. c×d, e×d, 9. Db3 med dobbelt Trusel (paa d5 og e4.)

- | |
|-----------------------------|
| 8. 0—0 Sf6—e4 |
| 9. Dd1—c2 Le7—d6 |

Stormvarslet!

- | |
|----------------------------|
| 10. b2—b3 Sb8—d7 |
| 11. Lc1—b2 Tf8—f6! |
| 12. Tf1—e1 Tf6—h6 |
| 13. g2—g3 |

Der trues med Lh2†, 14. S×h2, Dh4.

- | |
|-------------------------------|
| 13. Dd8—f6 |
| 14. Ld3—f1 |

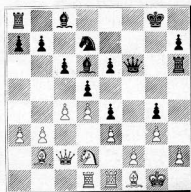
Efter 14. Sd2 vilde Springerofferet S×f2, 15. K×f2, T×h2†, 16. Kg1, L×g3 ødelægge Hvids Stilling.

- | |
|------------------------------|
| 13. g7—g5 |
| 15. Ta1—d1 g5—g4 |
| 16. Sc3×e4 |

Nødvendigt, da ogsaa nu Springerofferet S×f2 vilde følge paa Sd2.

- | |
|------------------------------|
| 16. f5×e4 |
| 17. Sf3—d2 |

Efter 17. Sh4 vilde Kvalitetsofferet T×h4 være afgørende; men ogsaa efter 17. Se5, S×e5, 18. d×e, L×e5 har Sort med overlegen Stilling vundet en Bonde.



- | |
|--------------------------------|
| 17. Th6×h2! |
|--------------------------------|

Uagtet Sorts Dronningfløj endnu ikke er udviklet, er dette Offer mærkelig nok af overvældende Styrke, og der bliver Tid til at føre Springereren fra d7 frem til f6—h5—g3. Hvis Sort derimod opsætter Angrebet for at udvikle sig, faar Hvid Tid til at konsolidere sig.

- | |
|------------|
| 18. Kg1×h2 |
|------------|

Hvid maa modtage Offeret, da f. Eks. paa 18. S×e4 straks vilde følge Dh6 med Matrusel.

- | |
|--------------------------------|
| 18. Df6×f2† |
|--------------------------------|

- | |
|-------------|
| 19. Kh2—h1! |
|-------------|

Hvid forsvarer sig meget fint. Paa 19. Lg2 vilde hverken D×g3† eller

L×g3†, 20. Kh1, Df6, 21. Te2, Lf2, 22. T×f2, D×f2 føre til Maalet, men den samme Spillemaade, som i Partiet, nemlig ganske rolig at føre Springeren frem, da Hvid i de første 3 Træk ikke kan røre sig synderlig. Altsaa f. Eks.: 19. Lg2, Sf6, 20. Dc3, D×g3†, 21. Kg1, Dh2†, 22. Kf1, Ld7 truende med Tf8.

19. Sd7—f6!

Taarnofferets Pointe! Hvis Sort straks spiller D×g3, kan Hvid ved 20. Sb1 gøre sin Dronning virksom paa 2den Linje, medens han nu maa anvende det dertil mindre egnede Taarn.

20. Te1—e2 Df2×g3

21. Sd2—b1

Paa 21. Dc3 vilde ogsaa følge Sh5, f. Eks. 22. Tg2, Dh4†, 23. Kg1, Sg3, 24. Th2, Dg5, 25. Tf2, Sf5 med afgørende Trusler.

21. Sf6—h5

Efter Dh4 kunde Hvid med 22. Th2 tage Braadden af Angrebet.

22. Dc2—d2 Lc8—d7

Det er interessant, at Sort, uagtet han har et Taarn mindre, har Tid til at udvikle sig i Ro og Mag. Df3†, saa vel som Dh4†, vilde være utilstrækkeligt paa Grund af 23. Kg1.

23. Te2—f2 Dg3—h4†

24. Kh1—g1 Ld6—g3

Den eneste rigtige Fortsættelse. Efter Sg3 klarer Hvid sig med 25. Lg2. Sort har heller ikke noget ud af 24. —, g3, 25. Tg2.

25. Lb2—c3 Lg3×f2†

26. Dd2×f2 g4—g3

27. Df2—g2 Th8—f8

28. Lc3—e1

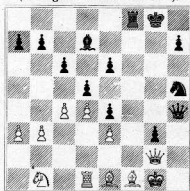
(Se Diagrammet.)

28. Tf8×f1†

Dette nye Taarnoffer bryder Hvids Modstand. Det vilde være urigtigt at forberede Angrebet ved e5 paa Grund af 29. Td2.

29. Kg1×f1 e6—e5

(Stilling efter Hvids 28. Træk.)



30. Kf1—g1

Hvis Hvid straks spiller L×g3, saa S×g3†, 31. Kf2, Lg4! og Opdækkerskak, eller 32. D×g3, D×g3†, 33. K×g3, L×d1 med 2 Bønder mere.

30. Ld7—g4

Det vindende Træk.

31. Le1×g3

Eller 31. Td2, e×d, 32. e×d, Lf3, 33. L×g3, S×g3, 34. Dh2, D×h2† (det simpleste), 35. T×h2, Se2† samt S×d4 og Sort vinder let.

31. Sh5×g3

32. Td1—e1 Sg3—f5

33. Dg2—f2 Dh4—h5

34. d4×e5

Efter 34. Kf1, Dh5 (mere energisk end Lf3, 35. Dg1, D×g1†, 36. K×g1, e×d med vundet Slutspil), 35. Dg1 (Sort truende med Dh1†, 36. Dg1, Sg3† samt Df3†), Dh4 (truer med Sg3† samt Se2), 36. Sc3, Sg3†, 37. Kg2, Sh1, 38. Kf1, Df6† og Mat i 2 Træk.

34. Lg4—f3†

35. Kg2—f1 Sf5—g3†

Hvid opgiver, da 36. Kg1, Sh1†.

Partiet fik 3. Skønhedspris.

(Deutsche Schachz. Noterne af Dr. Tartakower).

Parti Nr. 710.

Spansk Parti.

Spillet i Turneringen i København
den 8. December 1922.

A. C. Pritzel. Holte.

1. e2—e4 e7—e5
2. Sg1—f3 Sb8—c6
3. Lf1—b5 Sg8—f6
4. 0—0 d7—d6
5. d2—d4 e5×d4

Ld7 er nok saa godt.

6. e4—e5

Ved dette Træk, i Stedet for S×d4, ofrer Hvid en Bonde; men som Regel vil den senere vindes tilbage.

6. d6×e5

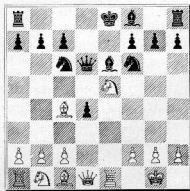
7. Sf3×e5 Dd8—d5

Ser lovende ud; men Ld7 var bedre.

8. Tf1—e1! Lc8—e6

Den konsekvente Fortsættelse var D×b5, 9. S×c6†, Le6, 10. S×d4, Dd7; men Sort faar et daarligt Slutspil paa Grund af den isolerede Bonde e6.

9. Lb5—c4 Dd5—d6



10. Se5×f7!

Fortræffeligt! Sort bliver nødt til at give Dronningen for Taarn og Løber.

10. Ke8×f7

11. Te1×e6 Dd6×e6

12. Lc4×e6 Kf7×e6

13. Lc1—f4 Ke6—d7

14. c2—c3 Ta8—d8

15. c3×d4 Kd7—c8

16. Sb1—c3

Paa Le3 følger Lc5.

16. Td8×d4

17. Dd1—f3 Lf8—c5

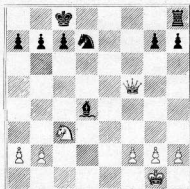
18. Lf4—e3 Td4—c4

19. Df3—f5† Sf6—d7

20. Ta1—d1 Sc6—d4

21. Le3×d4 Tc4×d4

22. Td1×d4 Lc5×d4



23. Se4

Sort truede med Tf8.

23. Ld4×b2

Betænkeligt; Løberen burde gaa til b6, dels for at holde Angrebet paa f2, dels for at hindre Sc5.

24. Se4—c5! Th8—d8

25. Sc5—e6 Td8—e8

26. Df5—f7 Te8×e6

Man forstaar, at Sort ikke har Lyst til at gaa tilbage til h8; men efter Kvalitetstab er jo rigtignok alt Haab ude.

27. Df7×e6 c7—c5

28. Kg1—f1 Kc8—c7

29. Kf1—e2 Lb2—d4

30. f2—f4

og Sort opgav efter nogle Træk.



MEDDELELSER.

Kredskampene. I Odense Amt, hvor Kampen stod uafgjort mellem Læseforeningens Skakklub og Skakklubben af 1917, er der afholdt en Omkamp, hvor førstnævnte sejrede med Kvotient 0,69 mod 0,31.

Hovedkredskampene.

I *1ste Hovedkreds* holdtes Skjoldkampen i København 25. Februar. Kun Industriforeningens Kampklub (10), Helsingør (5) og Maribo mødte. Kampklubben sejrede med Kvotient 0,80; derefter havde Maribo 0,40, Helsingør 0,00.

Til Formand for Hovedkredsen valgtes cand. I. O. Pedersen.

I *3die Hovedkreds* afholdtes Skjoldkampen i Kolding den 18. Februar. Mødt var Holsted Skakklub (5 Mand), Ringkøbing (5 Mand), Vejle (5 Mand), Horsens (9 Mand). Aarhus Skakklub havde sendt Afbud, hvorfor Horsens som Nr. 2 i Aarhus Amt deltog.

Sejerherre blev Holsted Skakklub med 0,75 derefter fik Horsens 0,53, Ringkøbing 0,45 og Vejle 0,25.

Dansk Skakunions Københavnskreds' Turnering om Københavns mesterskabet samt 1. og 2. Klasses Turnering afholdes i Dagene d. 15., 16., 18., 19., 21., 22. og 23. Marts Kl. 7—12 Aften i Studenterforeningens Lokale, 2. Sal (Indg. Studiestræde).

Mesterskabsklassen tæller 8 Deltagere, som indbydes af Kredsbestyrelsen.

Turneringens 1. og 2. Klasse deles begge i to Grupper med højst 8 Deltagere i hver Gruppe, saaledes at ialt 16 Spillere kan deltage i hver Klasse. Adgangen til Deltagelse staar aaben for enhver 1. eller 2. Klasses Spiller, som er Medlem af en Klub i Dansk Skakunions Københavnskreds. Anmeldelse sker til Bestyrelsen i de enkelte Klubber, hvor de nærmere Betingelser kan ses af Opslag.

Slagelse Skakklub afholdt Generalforsamling den 8. September. Til Bestyrelsen genvalgtes Direktør Albrecht og nyvalgtes Fabrikant C. Kolind og Lærer L. Jensen, sidstnævnte som Formand. Bankkasserer Møller genvalgtes til Revisor. Det bestemtes, at Klubben fremtidigt skulde spille hver Onsdag Aften fra 8—12 paa Hotel Postgaarden. Klubben havde i Aarets Løb afholdt en Handicapturnering med 3 Præmier, som tilfaldt Direktør Albrecht, Lærer L. Jensen og cand. pharm. Møller. Foruden Amtskampen havde Klubben kæmpet med Skelskør og Gørlev Skakklubber.

Maribo Amt. Formand: Lærer N. Sørensen, Nykøbing F.

Maribo	Hotel „Dana“	M.	18	Gartner P. Hansen
„ Arb. Skakklub	„Østend“	Ti. & To.	10	Tapetserer K. Jensen
Nakskov	Hotel Harmonien	F.	20	Dr. Kjerulf-Lassen
„ Arb. Skakklub	Forsamlingsbyggn.	O.	25	Smed J. P. Jensen
Nykøbing F.	Stad Nykøbing	To.	25	Lærer N. Sørensen
Nysted og Omegn	Hotellet	O.	20	Godsforv. Damkier
Saxkøbing Skakk.	Frejlev	To.		
	Centralhotellet	M.	18	Skolebest. Har. Jensen

Bornholm Amt. Formand Barbér Chr. Madsen.

Rønne	Afholdshotellet	Ti.	18	Barbér Chr. Madsen
-------	-----------------	-----	----	--------------------

2den Hovedkreds. Formand Driftsbestyrer A. Bülow, Rudkøbing.

Odense Amt. Formand: Cand. mag. N. Larsen, Odense.

Assens	Marcussens Hotel	T.	12	Materm. J. Nielsen
*Odense, Skakk.	Læseforeningen	M., To. & S.	46	Cand. mag. N. Larsen
„ Skakkl. af 1917	Industripalæet	M. & O.	20	Barberm. V. Andersen
Middelfart	Odd Fellov Hjemm.	M.	18	Lærer P. A. Petersen

Svendborg Amt. Formand Driftsbestyrer A. Bülow, Rudkøbing.

Rudkøbing	Hotel Rudkøbing	Ti.	15	Driftsbestyrer A. Bülow
Svendborg	Borgerforeningen	Ti.	25	Mejeriejer Fick
Vejle-Allested			15	M. P. Madsen
Thurø	Kroen	O.	12	Kontorist F. Rasmussen

Sønderborg Amt. Formand: Lærer H. A. Mortensen.

Sønderborg	Hotel Rondeel	To.	22	Lærer H. A. Mortensen
------------	---------------	-----	----	-----------------------

Haderslev Amt. Formand: Apotheker Obel.

Haderslev Skakk.	Missionshotellet	O.	20	Apotheker Obel
------------------	------------------	----	----	----------------

Tønder Amt.

Tønder			12	Fuldm. Jepsen
--------	--	--	----	---------------

Billig Skaklitteratur!

<i>E. Lasker</i> : Mein Wettkampf mit Capablanca 40 Sider.....	Kr.	1,25
„ Meine sechs Partien mit Dr. Tarrasch 20 S.....	„	0,50
<i>B. Kagan</i> : 20 Partien Capablanca 32 S.....	„	0,50
„ Vier Meister Turn. 1918 16 S.....	„	0,25
„ Schachwettkampf Alechin-Teichmann 8 S.....	„	0,15
„ Das Groszmeister-Turn. 1918 20 S.....	„	0,35
„ Neueste Schachnachrichten 1 Aargang 1921 432 S.....	„	2,00
„ „ 2 „ 1922 382 S.....	„	2,00
„ Maroczys Hundert Schachpartien 158 S. indb.....	„	1,00
„ 300 kurze Glanzpartien 148 S. indb.....	„	1,25
„ Schachmeisterpartien des Jahres 1914 120 S. indb.....	„	1,00
„ Carl Schlechter. Sein Leben und Schaffen (Opg. og Part.) 84 S.....	„	0,85
<i>J. Mieses</i> : Moderne Endspielstudien 76 S.....	„	1,80
<i>Dr. Tarrasch</i> : Der Schachwettkampf Marshall-Tarrasch 1905 62 S.....	„	0,65
<i>Ludwig Bachmann</i> : Bilder aus der Entwicklungsgeschichte des praktischen Schachspiels. Bd. I. 868 S. indb.....	„	6,00
„ Samme Bd. II. 388 S. hæftet.....	„	1,50

ØJVIND LARSEN

MARIBO

TELEF. 185

Aflleveret til Postvæsenet Fredag den 2. Marts 1923.

A. Backhausens Bogtrykkeri, Horsens.

Dansk Skakunion

Formand: Overretssagfører *J. Giersing*, København. Kasserer: Stationsforstander
A. Jørgensen, Rudkøbing.

1ste Hovedkreds. Formand: Cand. J. O. Pedersen, København.

København. Formand: J. O. Pedersen, København.

Forening	Modested	Mødedag	Medl.	Formand
Arb. Skakklub	Griffenfeldtsgade 7	Ti. og L.	70	Edward Jensen
De døvst. Skakkl.	Brohusgade 17		38	Assistent O. Schioldann
D.F.K.M.s Skakkl.	Krogs Fiskerestaur. Gl. Str.	F.	13	Hjalmar Lanthau
Frederiksb. Skakkl.	Kalé Taarnborg, Allegade 18	To.	38	Ing. Rasmussen
Gentofte Skakkl.	Charlottelund Palmehave	Ti.	32	Fabrikant H. Lykkeberg
Industrif. Skakkl.	Industriforeningen	O.	138	Cand. jur. S. Kinch
*Industrif. Kampk.	Industriforeningen	Ti. & To.	55	Kunstmaler Ove Rützou
Kbhvns. Skakkl.	Underofficersforen.	F.	102	Overretssagfører: Giersing
Studerterfors. Skakkl.	Studerterforeningen	M.	40	J. O. Pedersen
Søborg Skakkl.	Afh.kafé, Fr.borgvej	O.	8	Billedsk.m. J. Jensen Møller
Østerbros Skakkl.	Strandvej Nr. 11	O.	20	Smed Sofus Rose

Københavns Amt. Formand: Bogbinderm. Th. Riis, Roskilde.

Glostrup Skakkl.	Jernbanehotellet	O.	18	Læge A. Giente
Holte Skakklub	Hotel Nyholte	To.	26	Bankkasserer J. A. Bille
Roskilde Skakkl.	Hotel Prinsen	F.	32	Bogbinder Th. Riis
Arb. Skakklub	Fjordvilla	M.	20	Skomagermester C. Hansen
Skovshoved	Hotellet	M.	10	Fabrikant Chr. Nielsen

Frederiksborg Amt. Formand Adjunkt Fr. Weillbach, Snekkersten.

Frederikssund	Hotel Issefjord	O.	14	Fabrikant S. A. Hansen
Frederiksværk	Ungdomshjemmet	To.	15	Kæmner Chr. Brandt
Gilleleje	Badehotellet	To.	16	Cand. mag. Otto Jensen
Helsingør	Industriforeningen	O.	19	Adjunkt Fr. Weillbach
Hillerød	Missionshotellet	Ti.	25	Redaktør L. Hansen
Hørsholm	Hørsholm Hotel	M.	23	Skoleinsp. Tryde
Hundested	Hotel Strandgaarden	M.	10	Barber P. Simonsen

Holbæk Amt. Formand

Asnæs	Hotellet	F.	8	Lærer C. Bojesen
Holbæk	Mellerupgaard	To.	10	Adjunkt Lind
Nykøbing S.	Windeløvs Restaurat.	To.	10	Postexped. Mortensen

Sorø Amt. Formand Lærer D. Islev, Skelskør.

Haslev	Jernbanehotellet	M.	20	Bogholder Chr. Hansen
Skelskør	Haandværkerf.	M.	14	Lærer D. Islev
Slagelse	Hotel Postgaarden	O.	24	Lærer L. Jensen

Præste Amt. Formand Bogholder Strüwing, Næstved.

Næstved	Hotel Vinhuset	M.	42	Bogholder Strüwing
Vordingborg	Hotel Valdemar	To.	12	Trafikass. F. E. Gerhard