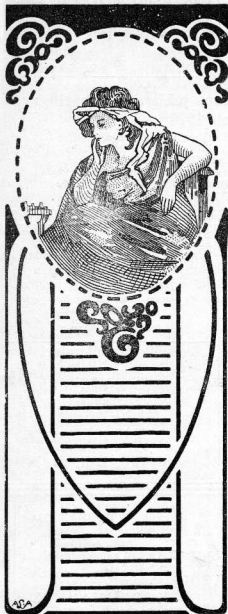


# SKAKBLADET

== ORGAN FOR DANSK SKAKUNION ==



Udgaar hver Maaned.  
Bestilles gennem Postvæ-  
senet i Danmark, Norge og  
Sverrig.

Pris Kr 5,00 helaarlig,  
„ Kr. 1,50 Kvartalet.  
(Foreninger i D. S. U. Kr.  
4,00 aarlig.)

19. Aargang Nr. 3.  
September 1922.

✱

#### Redaktion:

Opgaver og Løsninger:  
Kasserer & Exped.sekretær

**J. Møller,**

Amager Fælledvej 37 IV, København C.

Partier m. v.:

Adjunkt **Fr. Weilbach,**  
Snekkersten.

#### Ekspedition:

A. Backhausens Bogtrykkeri,  
Horsens.

Reklamationer sker til det  
stedlige Posthus.

# SKAK-ARTIKLER.

**Partilister** med særlig Kolonne til Noter, stærkt Papir, 100 Stk. 1,75 Kr. — 500 Stk. 7 Kr.

**Diagrammer** til Opgaver og Partistillinger, stærkt Papir, 100 Stk. 1,25 Kr. — 500 Stk. 5,50 Kr.

**Analyse-Skemaer**, stort Kvart-Format, 100 Stk. 3 Kr.

**Parti-Noteringsbøger**, bekvemt Lomformat, indeholdende Skemaer til 20 Partier samt Kolonne til Noter. **Praktisk for alle! — Uundværlig for enhver Korrespondancespiller!**

Pris pr. Ekspl. 50 Ø., — 10 Ekspl. 4,50 Kr.  
**Brætter**, Format 4: cm., paa stærkt Pap med Lærredskant, lakerede og sammenfoldelige. **Solide og mest praktiske Klubbræt!** Pris pr. Stk. 3 Kr. — 5 Stk. 13,50.

**Formular-Brevkort** for Korrespondancespillere. 1 Pakke (250 Stk.) 2,50 Kr.

**Thorvald Riis - Roskilde**

Bogbinderi og Protokolfabrik  
Telf. 338                      Sct. Olsgade 10

**NYHED!**

## „Göteborgs Schacksällskaps jubileumsturneringar 1919 och 1920“.

Et Pragtværk, 390 Sider stort Oktav, indeholdende samtlige i de tre Turneringsgrupper spillede Partier. De underholdende og særdeles orienterende Noter af Mestrene Rubinstein, Johner og Selesnieff gør denne Kongresbog til en **Lærebog af enestaaende Værdi.**

Pris: heftet sv. Kr. 12,00, indbunden sv. Kr. 15,00 + Porto.

Bestillinger modtages af

**GUST. NYHOLM, Göteborg 2.**



## SKAKURE

**Kr. 15,00 pr. Stk.**

**Franco Forsendelse.**

**Øjvind Larsen,  
Maribo**

Telf. 185

Telf. 185



### SKAKBRIKKER,

danse Skakforeningers Model, i prima fint poleret Udførelse og af ægte Buxbom 8 Kr. pr. Sæt.

Ved større Ordre til Skakforeninger og Handlende Rabat.

**S. HEMME,**

Nygade 6.                      København K.

### Billig Skaklitteratur!

- B. Kagan: Maroczys Hundrede Skakpartier indb. 158 Sider . . . . . Kr. 0,85  
— 300 korte Glanspartier ind. 148 S. . . . . 0,85  
— Opgaver og Partier af Carl Schlechter indb. 84 S. . . . . 0,65  
— Skakmesterpartier fra Aaret 1914 indb. 120 S. . . . . 0,15  
E. Lasker: Mein Weltkrieg mit Capablanca heftet 40 S. . . . . 1,25  
Desuden mange forskellige mindre Hæfter à Kr. 0,25 pr. Stk.

**ØJVIND LARSEN**

MARIBO

TELEF. 185

STORT UDVALG **SKAK** LITTERATUR

**JUL. GJELLERUP**

BOGHANDEL

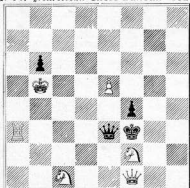
SØLVGADE 87

KØBENHAVN K.

# OPGAVER.

**2074. J. Hartong.**

(1. Pr. „American Chess Bulletin“ 1921).



Mat i 2 Træk.

**2075. V. Marin, Barcelona.**

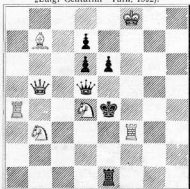
1. Pr. „Kagans Neueste Schachnachricht.“ Turn.1922.



Mat i 2 Træk.

**2076. Dr. E. Palkoska, Bohemia.**

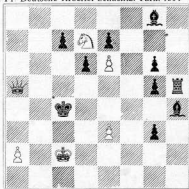
6. Pr., ex aequo, Circolo Scacchistico „Luigi Centurini“ Turn. 1922).



Mat i 2 Træk.

**2077. Motto: Quand même!**

1. Pr Deutsche Arbeiter Schachtz. Turn. 1914—22.



Mat i 3 Træk.

2078. A. K. Sheldon, Manchester.  
(„Westminster Gazette“ 1922).



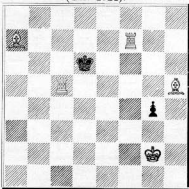
Mat i 3 Træk.

2080. V. Marin, Barcelona.  
Pr. „Kagans Neueste Schachnachricht.“ Turn. 1922.



Mat i 3 Træk.

2082. Otto Würzburg, Grand Rapids.  
(Cas. 1921).



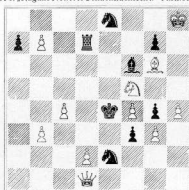
Mat i 3 Træk.

2079. Karel Traxler, Dub.  
(„Narodni Politika“ 1921-22).



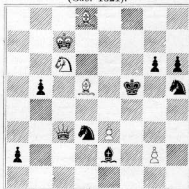
Mat i 3 Træk.

2081. K. A. L. Kubbel, Petrograd.  
4. Pr. „Kagans Neueste Schachnachricht.“ Turn. 1922.



Mat i 3 Træk.

2083. H. Weenink, Amsterdam.  
(Cas. 1921).



Mat i 3 Træk.

## Løsninger til Opgaverne i Julinumret.

**Nr. 2054 af J. Hartong:** 1) Sd1.

Naar man kender fortræffelige Opgaver (bl. a. af danske Forfattere), hvor en sort S. fremkalder 8 Varianter, kan den foreliggende egentlig ikke siges at imponere (N.H.)

**Nr. 2055 af J. Hartong:** 1) Da5, b4, 2) Dd5†. 1) —, c5, 2) De1.

**Nr. 2056 af C. Kainer:** 1) Dd7, Kc2, 2) Da4†. 1) —, c2, 2) Dh7. 1) —, g3, 2) Te3.

Nydelig (N.H.)

**Nr. 2057 af L. Knotek:** 1) Kg2, Lc2, Trusel, 2) Lf3†. 1) —, Kd2, 2) L×L†. 1) —, Ke2, 2) Lf3†. 1) —, L×L, 2) T×L†. 1) Lc4, 2) L×c4†.

**Nr. 2058 af J. Vasta:** 1) Sd6, Trusel, 2) Dc5†. 1) —, c5, 2) Da1†. 1) —, Lg5, 2) Sc4†.

Biløselig ved 1) Da1† og 1) Dc5† som angivet af C. V. Meldahl. Sidstnævnte Biløsning er desuden angivet af N. C. Lose og Hannemann.

**Nr. 2059 af P. F. Blake:** 1) Le6, T×L, 2) Sc3. 1) —, fe, 2) Sc5. 1) —, Trusel, 2) Tf2†. 1) —, La7, 2) Sd6†.

**Nr. 2060 af O. Würzburg:** 1) T×f7, Sd6, 2) Te7†, Kf5, 3) Df1. 1) —, Sc7, 2) Td1, g5, 3) De2. 1) —, Sc3, 2) Tg5†, Kd6, 3) Da6. 1) —, Sd4 [Kd6], 2) Tg6. 1) —, ellers 2) Tg5† eller Te1†.

Matbilledtriplering udført med smaa Midler (N.H.)

**Nr. 2061 af F. Palitzsch:** 1) Ld1, Trusel, 2) D×c4†. 1) —, K×f5, 2) D×c4. 1) —, Ke3 [d3], 2) De2†. 1) —, Kd5, 2) Lf3†.

**Nr. 2062 af M. Havel:** 1) Dh8, Trusel, 2) Df6†. 1) —, K×T, 2) De5†. 1) —, K×S, 2) Sf5†. 1) —, Se4, 2) Sdf5! 1) —, Sf3, 2) Shf5!

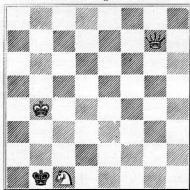
**Nr. 2063 af Niels Rutberg:** 1) Td5, cd, 2) Dh1, f4, 3) Sc2†. 1) —, f4, 2) Sc2†, K×a2, 3) Ta5†. 1) —, c5, 2) T×f5, cb, 3) Ta5 [c4, 3) D×b1†].

**Løser:** *Johannes Nielsen* (alle undtagen 2060). De har Ret i, at Opg. 2043 af E. Knudsen er løselig i 4 Træk ved 1) Tf3†, saaledes som ogsaa nævnt nedenfor. Hannemann. Biløsning i 4 Træk til 2043 ved 1) Tf3† som nedenfor.

Hr. N. C. Lose, Aabyhøj, gør opmærksom paa, at der er en Fejl i Løsningen til Opgave 2028 af J. Møller. Der skal naturligvis staa 2) Dd5 og ikke 2) Df3. Endvidere har han Ret i, at Opg. 2043 af Einar Knudsen kan løses i 4 Træk ved 1) Tf3†, 2) Sf5†, 3) Dd2†, 4) Dd3†. Derimod kan vi ikke give Hr. Lose Ret i, at Opg. 2029 af Weyl ogsaa kan løses ved 1) Dh6, La4, 2) Tb5, thi dette Træk strander paa, at den sorte Springer paa b6 flytter.

**Alain C. White** gør opmærksom paa, at *J. Møllers* Opgave fra Skakbladet, Juni 1922, har en Forgænger i nedenstaaende Opgave af *O. Blumenthal* fra Schweiz. Schachz. Juni 1907. Forøvrigt mener han, at den i samme Nummer af Skakbladet citerede Opgave af *Jakab* ikke er anteciperet hverken af Blumenthals eller Møllers nævnte to Opgaver, fordi det er en komplet Træktvangsopgave med forandret Mat (complete block with changed mate — white to play —).

**O. Blumenthal.**  
Schweiz. Schztg. Juni 1907.



Mat i 2 Træk. 1) Kc3.

I 1914 udskev „*Deutsche Arbeiter-Schach-Zeitung*“ en international Turnering for Opgaver i 2 og 3 Træk. Saa kom imidlertid Krigen, og Bladet gik ind. Nu har andre taget sig paa at fuldføre Turneringen, og Dommen er afsagt. Da Navnesedlerne imidlertid er bortkomne, anmodes Opgaveforfattere, der har deltaget

I Turneringen, om paa et Postkort under Adresse: Schachredaktion der „Münchener Post“, München 19, Hindenburgstr. 29, at angive deres Adresse samt de indsendte Opgavers Motto. Dommen vil derefter blive dem tilsendt. Foranstaaende gives den med 1. Præmie belønnede Tretrækker.

## Dansk Skakunions 19. Delegeretmøde i Middelfart.

Delegeretmødet holdtes Søndag 13. August Kl. 4 paa Hotel Melfar. Til Dirigent valgtes efter Forslag af Formanden Boghandler *Harder*, Middelfart. Der var mødt Repræsentanter for Københavns Skakforening, Industriforeningens Skakklub og Studenterforeningens Skakklub i København, Helsingør, Middelfart, Rudkøbing, Esbjerg, Horsens, Grenaa og Randers. Formanden, Lektor *V. Thoresen*, aflagde Beretning om det forløbne Aar. Han glædede sig over Unionens stadige Fremgang; Antallet af Klubber i Unionen, nærmer sig nu til 100. Det var iaar lykkedes at afholde en Mesterturnering, hvilket ved en Fejltagelse ikke var blevet omtalt i den trykte Beretning. Formanden meddelte tillige, at det paa det Bestyrelsesmøde, som var gaaet forud for Delegeretmødet, var blevet vedtaget, at det officielle Referat, som hidtil har været forbeholdt „Jyllandsposten“, for Fremtiden skal meddeles til 5 Hovedstadsblade og de vigtigste Provsinsblade.

Kassereren, Stationsforstander *A. Jørgensen*, Rudkøbing, aflagde Regnskabet, som er aftrykt andet Steds i Bladet. Der er stadig en urimelig Mængde Restancer og som Følge deraf en stor Gæld til „Skakbladet“s Bogtrykker. Man venter sig nogen Bedring heri ved den Forandring af Regnskabsaaret, som omtales nedenfor.

Man skred derefter til Valg af Formand. Lektor Thoresen var ikke tilbøjelig til at modtage Genvalg. Sagfører *Sidenius*, Grenaa, opfordrede Hr. Thoresen til at fortsætte og foreslog Genvalg. Fru *Nehm*, som repræsenterede Københavns Skakforening, foreslog Overretssagfører *Giersing*. Da Hr. Thoresen fastholdt sin Vægring ved at modtage Valg, valgtes Hr. *Giersing* ved Akklamation. Til Kasserer genvalgtes derefter enstemmig Stationsforstander *A. Jørgensen*. De afgaaende Revisorer, Folketingsmand H. Berg og Kontorchef Juel, havde meddelt, at de ikke kunde modtage Genvalg. I deres Sted valgtes Boghandler *Harder* og Bogholder *Friser*, begge af Middelfart.

Det sidste Punkt paa Dagsordenen var Fastsættelse af Stedet for næste Aars Delegeretmøde. Efter Bestyrelsens Forslag valgtes *København*.

Derefter stillede Hr. Sidenius Forslag om at udnævne Lektor Thoresen til Æresmedlem af Unionen, idet han fremhævede Hr. Thoresens Fortjenester af Unionen i den lange Tid, hvori han har beklædt Formandspladsen, nemlig lige siden Unionens Stiftelse, ialt 19 Aar. Hr. Giersing støttede dette Forslag, og Udnævnelsen skete derefter ved Akklamation. Hr. Thoresen takkede og udtalte, at denne Opmærksomhed glædede ham meget.

Der var endnu Tid til en hastig Udflugt i Middelfarts underskønne Omegn; derefter samledes Deltagerne Kl. 7 til en fornøjelig Middag i Hotellets Havesal. Her talte Driftsbestyrer *Bälow*, Rudkøbing, i en Blanding af Skemt og Alvor for den nyvalgte Formand. Hr. Giersing takkede og vendte sig derefter til den afgaaende Formand med hjertelige og anerkendende Ord, hvorfor denne takkede.

Ved Kaffen kom Brikkerne frem, og talrige Partier, mest af lettere Art, blev spillet. Nogle foretrak at være Tilskuere; ikke sjælden hørtes „stormende Munterhed“, naar en „Gedebuk“ viste sig i Landskabet.

---

## Lovændringer.

Paa Delegeretmødet blev det vedtaget at forandre Unionens Regnskabsaar, saaledes at det falder sammen med Kalenderaaret. Som Følge deraf maatte der foretages visse Forandringer i Lovene; vi anfører disse her, idet vi anbefaler Klubberne at indføre Rettelserne i deres Loveksemplarer; der vil nemlig ikke blive trykt nye Love. Eksemplarer af Lovene kan faas ved Henvendelse til Kassereren.

I § 3 forandres *31. Marts* til 1. November.

I § 5 skal staa: *Regnskabsaaet er Kalenderaaret* (istf.: gaar fra 1ste Juli til 30. Juni\*).

I § 6, 1ste Stykke, udgaar Ordene „i Sommerhalvaaret“.

I § 6, 2det Stykke, udgaar Ordene „inden 1ste Juni“.

I § 6, 4de Stykke, forandres „Kredsrepræsentant“ paa 2 Steder til „Repræsentant“.

Delegeretmødet vil for Fremtiden blive holdt noget tidligere paa Aaret. Ogsaa „Skakbladet“ vil tilpasse sig til den nye Ordning, saaledes at der efter indeværende Aargang vil komme en halv Aargang, som naturligvis kun betaales med halv Pris.

---



## Dansk Skakunions Regnskab 1921—22.

INDTÆGTER.	Kr.	Ø.	UDGIFTER.	Kr.	Ø.
Kontingent fra 6 direkte Medlemmer .....	36	00	Præmier i Bedømmelses-turneringen .....	60	00
Refusion af Porto .....	1	80	Præmier i Enkeltmandsturneringen .....	250	00
Kontingent f. Foreningerne	1062	85	Rejsegodtgørelse til Turneringslederen .....	135	00
			Rejsegodtgørelse til Formd. Porto .....	57	60
			Tryksager .....	110	20
			Skakure .....	74	75
			Frugt af Skakure m. m. ...	153	75
			Afsat til Skakkongressen i København .....	22	75
Balance .....	208	08	Underskud paa Skakbladet	150	00
	1908	73		294	68
				1908	73

## Skakbladets Regnskab 1921—22.

INDTÆGTER.	Kr.	Ø.	UDGIFTER.	Kr.	Ø.
Foreningernes Abonnement	2459	50	Trykning af Bladet .....	2838	50
Abonnem. g. Postvæsenet.	333	43	Tryksager til Redaktion og Ekspedition .....	34	25
"    " Ekspeditionen	94	50	Postvæsenet for Forsendelsen .....	245	31
Annoncer .....	70	50	Bladets Ekspedition .....	50	00
Solgt ældre Aargange ....	6	70	Porto til Redaktion og Ekspedition ....	91	25
Saldo Underskud ...	294	68			
	3259	31		3259	31

## Status pr. 30. Juni 1922.

AKTIVER.	Kr.	Ø.	PASSIVER.	Kr.	Ø.
Kassebeholdning .....	962	04	Diverse Kreditorer .....	4654	18
Restance paa Kontingent } "    " Skakbladet }	2990	06			
Balance .....	702	08			
	4654	18		4654	18

# TEORI OG PARTIER.

## Parti Nr. 691.

### Spansk Parti.

Spillet i D. S. U.s Mesterturnering i  
København 5. Juli 1922.

*E. Jacobsen.*      *Skifters.*

- |           |        |
|-----------|--------|
| 1. e2—e4  | c7—e5  |
| 2. Sg1—f3 | Sb8—c6 |
| 3. Lf1—b5 | a7—a6  |
| 4. Lb5—a4 | Sg8—f6 |
| 5. 0—0    | b7—b5  |
| 6. La4—b3 | Lf8—e7 |
| 7. Sb1—c3 | 0—0    |
| 8. a2—a4  |        |

I den Stilling anbefaler Dr. Svenonius  
8. Ld5, b4, 9. L×c6, dc, 10. Se2, S×e4,  
11. S×e5.

- |            |        |
|------------|--------|
| 8.         | Ta8—b8 |
| 9. a4×b5   | a6×b5  |
| 10. Dd1—e2 | d7—d6  |
| 11. Sc3×b5 |        |

Det er risikabelt at tage denne Bonde.  
Bedre er 10. d3, Lg4, 11. Le3.

- |            |        |
|------------|--------|
| 11.        | Lc8—g4 |
| 12. De2—c4 |        |

Ogsaa paa 11. c3 faar Sort et stærkt  
Angreb ved Sh5.

- |           |        |
|-----------|--------|
| 12.       | Lg4×f3 |
| 13. g2×f3 |        |

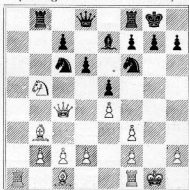
(Se Diagrammet.)

- |     |        |
|-----|--------|
| 13. | Tb8×b5 |
|-----|--------|

Smukt spillet, thi paa 14. D×b5 faar  
Sort et stærkt Angreb ved Sd4.

- |            |        |
|------------|--------|
| 14. Dc4×c6 | Tb5—b6 |
| 15. Dc6—c3 | Sf6—h5 |
| 16. d2—d4  | Le7—g5 |
| 17. Kg1—h1 | Lg5—f4 |
| 18. Dc3—c4 |        |

(Stilling efter Hvids 13. Træk.)



Listigt spillet. Hvis Sort nemlig spiller det naturlige 18. Dh4, bliver han Mat ved 19. D×f7, T×f7, 20. Ta8† o.s.v.

- |            |        |
|------------|--------|
| 18.        | d6—d5  |
| 19. Dc4×d5 | Tb6—d6 |
| 20. Dd5—c4 | Lf4×c1 |

Sort, der hidtil har ført Angrebet udmærket, kunde her have gjort hurtigt Ende paa Partiet ved 20. L×h2 og derefter eventuelt Lf7, da Kongen jo ikke kan slaa Løberen.

- |            |        |
|------------|--------|
| 21. Tf1×c1 | Td6×d4 |
| 22. Dc4—c5 | Dd8—f6 |
| 23. Dc5—c3 | Sh5—f4 |
| 24. Dc3—c3 | Tf8—d8 |
| 25. Tc1—g1 | Td4—d2 |
| 26. Ta1—e1 | Sf4—h3 |
| 27. Tg1—g2 | Td2—d1 |

(Se Diagrammet.)

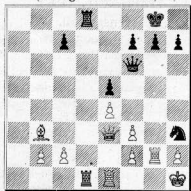
- |            |  |
|------------|--|
| 28. Tg2—g3 |  |
|------------|--|

Sort truede med D×f3!

- |     |        |
|-----|--------|
| 28. | Sh3—f4 |
|-----|--------|

Her forsømmer Sort for anden Gang

(Stilling efter 27. Træk).



at gøre det af med Hvid ved 28. T×e1†, 29. D×e1, Td1, 30. D×d1, S×f2 osv.

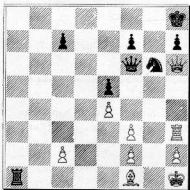
- |     |         |         |
|-----|---------|---------|
| 29. | Lb3—c4  | Df6—b6  |
| 30. | Te1—g1  | Db6×b2  |
| 31. | Tg3×g7† | Kg8—h8  |
| 32. | Lc4—d3  | Td1×g1† |
| 33. | Tg7×g1  | Td8—a8  |
| 34. | De3—c5  |         |

Nu begynder Hvid et farligt Angreb.

- |     |         |        |
|-----|---------|--------|
| 34. | Db2—d4  |        |
| 35. | Dc5—c6  | Dd4—d8 |
| 36. | Dc6—h6  | Sf4—g6 |
| 37. | Tg1—g3  | Dd8—f6 |
| 38. | Tg3—h3? |        |

Herpaa burde Hvid have tabt, men vinder i Stedet Partiet, da Sort overser det vindende Træk.

- |     |         |
|-----|---------|
| 38. | Ta8—a1† |
| 39. | Ld3—f1  |



39. Ta1×f1†?

Sort gaar i Fælden og taber Partiet, som han for tredje Gang kunde have vundet ved 39. Dg7, 40. D×g7†, K×g7, 41. Kg1, Sf4, 42. Tg3†, Kf8 og Sort har et vundet Slutspil.

- |     |        |         |
|-----|--------|---------|
| 40. | Kh1—g2 | Sg6—f4† |
| 41. | Kg2×f1 | Df6×h6  |
| 42. | Th3×h6 | Sf4—g6  |
| 43. | Th6×g6 |         |

Den hurtigste Maade at vinde paa.

- |     |          |          |
|-----|----------|----------|
| 43. | h7×g6    |          |
| 44. | Kf1—g2   | Kh8—g7   |
| 45. | Kg2—g3   | Kg7—f6   |
| 46. | f3—f4    | Kf6—e6   |
| 47. | Kg3—g4   | e5×f4    |
| 48. | Kg4×f4   | Ke6—d6   |
| 49. | h2—h4    | c7—c6    |
| 50. | Kf4—e3   | c6—c5    |
| 51. | f2—f4    | Kd6—e6   |
| 52. | Ke3—d3   | Ke6—d6   |
| 53. | Kd3—c4   | Kd6—c6   |
| 54. | e4—e5    | Kc6—b6   |
| 55. | Kc4—d5   | Kb6—b5   |
| 56. | e2—c3    | c5—c4    |
| 57. | f4—f5    | g6×f5    |
| 58. | h4—h5    | f5—f4    |
| 59. | Kd5—e4   | Kb5—a4   |
| 60. | h5—h6    | Ka4—b3   |
| 61. | h6—h7    | Kb3×c3   |
| 62. | h6—h8(D) | Opgivet. |

(Noterne af J. Møller).

## Parti Nr. 692.

Spansk Parti.

Spillet i D. S. U.s Mesterturnering i København 6. Juli 1922.

A. C. M. Pritzel. J. Giersing.

- |    |        |        |
|----|--------|--------|
| 1. | e2—c4  | e7—e5  |
| 2. | Sg1—f3 | Sb8—c6 |
| 3. | Lf1—b5 | a7—a6  |
| 4. | Lb5—a4 | Sg8—f6 |
| 5. | 0—0    | Sf6×e4 |

6. Tf1—e1 Se4—c5

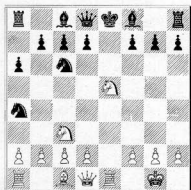
7. Sb1—c3

Dette Træk er lige saa godt som det mere almindelige L×c6; i det praktiske Spil har Varianten den Fordel, at den indeholder visse Faldgruber for Sort.

7. Sc5×a4

Ser saa naturligt ud, men er i Virkeligheden en Fejl. Sort skal spille Le7.

8. Sf3×c5!



8. Sa4×c3

Sort regner med en Afbytning, hvorved Spillet udlignes; men Beregningen slaar ikke til. Det forholdsvis bedste var ogsaa her Le7. Ganske odelæggende er S×e5, hvorefter følger. 9. T×e5†, Le7, 10. Sd5, 0—0, 11. S×e7†, Kh8, 12. Dh5 truende med Mat i 2 Træk ved 13. D×h7† (som i Partiet Pritzel—Savstrup, Aargang XIV, Nr. 479).

9. Se5×c6† Lf8—e7

10. Sc6×e7 Sc3×d1

11. Se7—g6† Dd8—e7

12. Sg6×e7

Hvid truer nu for tredje Gang med en Opdækkerskak, og Sort kan ikke undgaa at miste en Officer.

12. Ke8—d8

13. Se7×c8 Opgivet.

## Parti Nr. 693.

## Evangsgambit.

Spillet i Frederiksberg Skakforenings Vinterturnering 22. Decbr. 1921.

P. H. Larsen. Georg Larsen.

1. e2—e4 e7—e5

2. Sg1—f3 Sb8—c6

3. Lf1—c4 Lf8—c5

4. b2—b4 Lc5×b4

5. c2—c3 Lb4—c5

6. 0—0 Sg8—f6?

Som bekendt er d6 det rigtige Træk.

7. d2—d4 e5×d4

8. c3×d4 Lc5—b6

9. d4—d5

e5 er endnu stærkere.

9. Sc6—a5

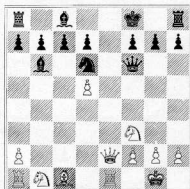
10. e4—e5 Sa5×c4

11. e5×f6 Dd8×f6

Rokade var, skønt ikke ufarlig, at foretrække.

12. Dd1—e2† Ke8—f8

13. Tf1—e1 Sc4—d6



14. Lc1—b2

Hvid overser her, at han straks kan vinde Partiet ved 14. Lg5. Efter D×a1 er der Mat i 3 Træk.

14. Df6—d8

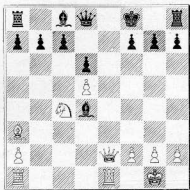
15. Sb1—d2 Sd6—f5

16. Sd2—c4 d7—d6

17. Lb2—a3 Sf5—d4

Da Hvid aabenbart træffer Forberedelser til at slaa igennem paa d6, er det altfor imødekommende at tage Dækningen bort frivillig. Sort kunde forsøge at komme ud af Klemmen ved at spille g6.

18. Sf3×d4 Lb6×d4



19. Sc4×d6†

Godt spillet. Efter 19. Td1, Lf6 (eller c3), 20. S×d6 vilde Sort have et godt Forsvar i Lg4.

19. Lc4×f2†

Nu er det ligegyldigt, hvad Sort gør.

20. Kg1×f2 Dd8—f6†

21. Sd6—f5† Opgivet.

En af Foreningen udsat Skønhedspris blev tildelt Føreren af de hvide Brikker for dette Parti.

## Parti Nr. 694.

### Uregelmæssigt Parti.

Spillet i Arbejdernes Skakforenings (Kbhvn.) Vinterturnering 4. Marts 1922.

Leon Jørgensen. F. Thomsen.

1. d2—d4 Sg8—f6

2. Sg1—f3 b7—b6

3. Lc1—f4 Lc8—b7

4. e2—e3 e7—c6

5. Lf1—d3 d7—d5

6. Sb1—d2 e7—c5

7. c2—c3 Sb8—c6

8. Sf3—e5 Sc6×c5

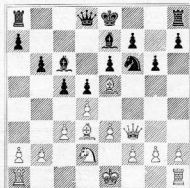
9. Lf4×e5 Lb7—c6

10. Dd1—e2 Dd8—d7

11. De2—f3 Lf8—e7

12. Df3—g3 g7—g6

13. Dg3—f3 Dd7—d8



14. g2—g4

Hvid har aabnet Partiet godt og er kommet noget i Forspillet; men dette Bondeangreb fører ikke til noget. Hvid skulde spille 14. e4.

14. Th8—f8

15. Df3—g3 Dd8—d7

16. h2—h4 Sf6—e4

17. Ld3×e4 d5×c4

18. Sd2—c4 0—0—0

19. d4×c5

At aabne d-Linien i denne Stilling er absolut en Fejl. Hvid maatte først rokere kort og spille Tf1—d1.

19. Le7×c5

20. Le5—f6 Dd7—d3!

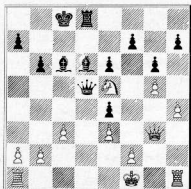
Med Rette ofrer Sort Kvaliteten for hurtigst mulig at drage Fordel af den aabne Linie.

21. Lf6×d8 Tf8×d8

22. Sc4—e5 Dd3—d2†

23. Ke1—d1 Le5—d6

24. g4—g5 Dd2—d5



25. Se5×c6

Hvid har ikke noget bedre; han faar ogsaa tilstrækkeligt Ækivalent for Dronningen; men Stillingen er uholdbar.

25. Dd5—c4†

26. Kf1—g2 Ld6×g3

27. Sc6×d8 Dc4—e2

28. Ta1—f1 De2—f3†

29. Kg2—g1 Lg3—c7

Truende med Mat i næste Træk.

30. Tf1—b1 Kc8×d8

Opgivet.

## MEDDELELSER.

**København.** Industriforeningens Skakklub spillede den 2. Aug. en Konsultationsmatch med Arbejdernes Skakklub. Der spillede 6 Partier, hvoraf Industriforeningen vandt de 3 og gjorde 3 Remis.

16. Aug. paabegyndtes en Gambit Turnering for 1. Klasses Spillere, som har faaet stor Tilslutning blandt Klubbens stærkeste Spillere, ligeledes paabegyndtes en Handicap Turnering.

I **London** er der i August Maaned afholdt en international Turnering med følgende Resultat:

Af Præmietagerne er Capablanca bleven Nr. 1 med 13 Points, Aljehin Nr. 2 med 11½ Points, Vidmar Nr. 3 med 11 Points, Rubinstein Nr. 4 med 10½ Points, Bogoljubow Nr. 5 med 9 Points, Reti og Tartakower Nr. 6, begge med 8½ Points, Maroczy og Yates Nr. 7, begge med 8 Points.

Af Ikke-Præmietagerne noteres følgende: Atkins 6 Points, Euwe 5½, Snoskobrowsky og Wahl Tuch 5, Watson 4½ Morrison 4 og Marotti 1½.

# Dansk Skakunion

Formand: Overretssagfører *J. Giersing*, København. Kasserer: Stationsforstander  
*A. Jørgensen*, Rudkøbing.

**1ste Hovedkreds.** Formand: Overretssagf. Giersing, København.

København. Formand: Overretssagf. Giersing.

Forening	Mødested	Mødedag	Medl.	Formand
Arb. Skakklub	Griffenfeldtsgade 7	Ti. og L.	70	Edward Jensen
De døvst. Skakf.	Brohusgade 17		38	Assistent O. Schioldann
D.F.K.M.s Skakkl.	Krøgs Fiskerestaur. Gl. Str.	F.	18	Hjalmar Lanthau
Frederiksb. Skakf.	Kafé Taarnborg, Allegade 18	To.	38	Ing. Rasmussen
Gentofte Skakf.	Charlottenlund Palmehave	Ti.	32	Fabrikant H. Lykkeberg
Industrif. Skakkl.	Industriforeningen	O.	138	Cand. jur. S. Kinch
*Industrif. Kampk.	Industriforeningen	Ti. & To.	55	Kunstmaler Ove Rützou
Kbhvns. Skakf.	Underofficersforen.	F.	102	Overretssagfører Giersing
Studerterfors Skakkl.	Studerterforeningen	M.	40	J. O. Pedersen
Søborg Skakkl.	Afh.kafé, Fr.borgvej	O.	8	Billedsk.m. J. Jensen Møller
Østerbros Skakf.	Strandvej Nr. 11	O.	20	Smed Sofus Rose

Københavns Amt. Formand: Bogbinderm. Th. Riis, Roskilde.

Glostrup Skakkl.	Jernbanehotellet	O.	18	Læge A. Glente
Holte Skakklub	Hotel Nyholte	To.	26	Bankkasserer J. A. Bille
Roskilde Skakf.	Hotel Prinsen	F.	32	Bogbinder Th. Riis
Arb. Skakklub	Fjordvilla	M.	20	Skomagermester C. Hansen
Skovshoved	Hotellet	M.	10	Fabrikant Chr. Nielsen

Frederiksborg Amt. Formand Adjunkt Fr. Weilbach, Snækkersten.

Frederikssund	Hotel Issefjord	O.	14	Fabrikant S. A. Hansen
Frederiksværk	Ungdomshjemmet	To.	15	Kæmner Chr. Brandt
Gilleleje	Badehotellet	To.	16	Cand. mag Otto Jensen
Helsingør	Industriforeningen	O.	19	Adjunkt Fr. Weilbach
Hillerød	Missionshotellet	Ti.	25	Redaktør L. Hansen
Hørsholm	Hørsholm Hotel	M.	23	Skoleinsp. Tryde

Holbæk Amt. Formand

Asnæs	Hotellet	F.	8	Lærer C. Bojesen
Holbæk	Mellerupgaard	To.	10	Adjunkt Lind
Nykøbing S.	Windeløvs Restaurat.	To.	10	Postexped. Mortensen

Sorø Amt. Formand Lærer D. Islev, Skelskør.

Haslev	Jernbanehotellet	M.	20	Bogholder Chr. Hansen
Skelskør	Haandværkerf.	M.	14	Lærer D. Islev
Slagelse	Højskolehjemmet	To.	24	Købmand E. Harder

Præstø Amt. Formand Bogholder Strüwing, Næstved.

Næstved	Hotel Vinhuset	M.	42	Bogholder Strüwing
Vordingborg	Hotel Valdemar	To.	12	Trafikass. F. E. Gerhard

Maribo Amt. Formand: Lærer N. Sørensen, Nykøbing F.

Maribo	Hotel „Dana“	M.	14	Gartner P. Hansen
„ Arb. Skakklub	„Østend“	Ti. & To.	10	Tapetserer K. Jensen
Nåskov	Hotel Harmonien	F.	22	Dr. Kjerulf-Lassen
„ Arb. Skakklub	Forsamlingsbyggn.	O.	17	Smed J. P. Jensen
Nykøbing F.	Stad Nykøbing	M.	20	Lærer N. Sørensen
Saxkøbing Skakk.	Centralhotellet	F.	28	Skolebest. Har. Jensen

Bornholm Amt. Formand Barbér Chr. Madsen.

Rønne	Afholdshotellet	Ti.	18	Barbér Chr. Madsen
-------	-----------------	-----	----	--------------------

2den Hovedkreds. Formand Driftsbestyrer A. Bülow, Rudkøbing.

Odense Amt. Formand: Cand. mag. N. Larsen, Odense.

*Odense L. Skakk.	Læseforeningen	M., To. & S.	46	Cand. mag. N. Larsen
„ Skakkl. af 1917	Restaur. „Schipka“	M. & O.	20	Bogholder G. Jørgensen
Middelfart	Odd Fellov Hjemm.	M.	18	Lærer P. A. Petersen

Svendborg Amt. Formand Driftsbestyrer A. Bülow, Rudkøbing.

Rudkøbing	Hotel Rudkøbing	Ti.	15	Driftsbestyrer A. Bülow
Svendborg	Borgerforeningen	Ti.	25	Mejeriejer Fick
Vejle-Allested			15	M. P. Madsen

Sønderborg Amt. Formand: Lærer H. A. Mortensen.

Sønderborg	Hotel Rondeel	To.	22	Lærer H. A. Mortensen
------------	---------------	-----	----	-----------------------

Haderslev Amt. Formand: Apotheker Obel.

Haderslev Skakk.	Missionshotellet	O.	20	Apotheker Obel
------------------	------------------	----	----	----------------

---

## SKAKBRÆDTER

i solid Udførelse, imprægnerede og sammenfoldelige.  
Størrelse 46 × 46 cm. Pris pr. Stk. Kr. 2,50. Skakforeninger og Handlende Rabat ved større Ordre.

Møllings Bogbinderi, Maribo. Telf. 369.

---

## BILIGE SKAKBRIKKER

De af mig gennem mange Aar fremstillede Skakbrikker i „Københavns Skakforening“'s Model leveres nu for kun **7 Kr.** pr. Spil.

— Prøvespil til Foreninger sendes omgaaende, hvis det ønskes. —

**Støt dansk Industri!**

**Drejermester Martin Jansen, Dragør.**

---

---

# Brug Aggerbecks Sæber.

---

---

Afliveret til Postvæsenet Tirsdag den 5. September 1922.



A. Backhausens Bogtrykkeri, Horsens.