

SKAKBLADET

== ORGAN FOR DANSK SKAKUNION ==



Udgaar hver Maaned.
Bestilles gennem Postvæsenet i Danmark, Norge og Sverrig.

Pris Kr 5,00 helaarlig,
" Kr. 1,50 Kvartalet.
(Foreninger i D. S. U. Kr. 4,00 aarlig.)

19. Aargang Nr. 1.
Juli 1922.

*

Redaktion:

Opgaver og Løsninger:
Kasserer & Exped.sekretær

J. Møller,

Amager Fælledvej 37 IV, København C.

Partier m. v.:

Adjunkt **Fr. Weilbach,**
Snekkerisien.

Ekspedition:

A. Backhausens Bogtrykkeri,
Horsens.

Reklamationer sker til det stedlige Posthus.

SKAK-ARTIKLER.

Partilister med særlig Kolonne til Noter, stærkt Papir, 100 Stk. 1,75 Kr. — 500 Stk. 7 Kr.

Diagrammer til Opgaver og Partistillinger, stærkt Papir, 100 Stk. 1,25 Kr. — 500 Stk. 5,50 Kr.

Analyse-Skemaer, stort Kvart-Format, 100 Stk. 3 Kr.

Parti-Noteringsbøger, bekvemt Lommeformat, indeholdende Skemaer til 20 Partier samt Kolonne til Noter. **Praktisk for alle! — Uundværlig for enhver Korrespondancespiller!**

Pris pr. Eksp. 50 Ø., — 10 Eksp. 4,50 Kr.
Brætter, Format 42 cm., paa stærkt Pap med Lærredskant, lakerede og sammenfoldelige. **Solideste og mest praktiske Klubbræt!** Pris pr. Stk. 3 Kr. — 5 Stk. 13,50.

Formular-Brevkort for Korrespondancespillere. 1 Pakke (250 Stk.) 2,50 Kr.

Thorvald Riis - Roskilde

Bogbinderi og Protokolfabrik

Telf. 338

Sct. Olsgade 10

NYHED!

„Göteborgs Schacksällskaps jubileumsturneringar 1919 och 1920“.

Et Pragtværk, 390 Sider stort Oktav, indeholdende samtlige i de tre Turneringsgrupper spillede Partier. De underholdende og særdeles orienterende Noter af Mestrene Rubinstein, Johner og Selesnieff gør denne Kongressbog til en **Lærebog af enestaaende Værdi.**

Pris: heftet sv. Kr. 12,00, indbunden sv. Kr. 15,00 + Porto.

Bestillinger modtages af

GUST. NYHOLM, Göteborg 2.

SKAKURE

Kr. 15,00 pr. Stk.

Franco Forsendelse.

**Øjvind Larsen,
Maribo**

Telf. 185

Telf. 185

SKAKBRIKKER,

danske Skakforeningers Model, i prima fint poleret Udførelse og af ægte Buxbom 8 Kr. pr. Sæt.

Ved større Ordre til Skakforeninger og Handlende Rabat.

S. HEMME,

Nygade 6.

København K.

Billig Skaklitteratur!

- B. Kagan: Maroczys Hundrede Skakpartier indb. 158 Sider Kr. 0,85
— 300 korte Glanspartier ind. 148 S. 0,85
— Opgaver og Partier af Carl Schlechter indb. 84 S. 0,65
— Skakmesterpartier fra Aaret 1914 indb. 120 S. 0,65
E. Lasker: Mein Wettkampf mit Capablanca heftet 40 S. 1,25
Desuden mange forskellige mindre Hæfter à Kr. 0,25 pr. Stk.

ØJVIND LARSEN

MARIBO

TELEF. 185

STORT UDVALG

SKAK

LITTERATUR

JUL. GJELLERUP

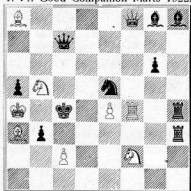
BOGHADEL

SØLVGADE 87

KØBENHAVN K.

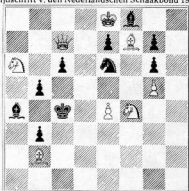
OPGAVER.

2054. J. Hartong, Amsterdam.
1. Pr. Good Companion Marts 1922.



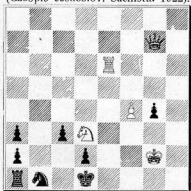
Mat i 2 Træk.

2055. J. Hartong, Amsterdam.
Tijdschrift v. den Nederlandschen Schaakbond 1922.



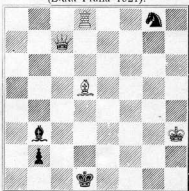
Selvmat i 2 Træk.

2056. C. Kainer, Rusava.
(Casopis ceskoslov. Sachistu. 1922).



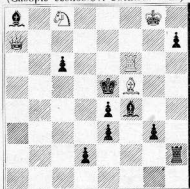
Mat i 3 Træk.

2057. L. Knotek, Prag.
(Zlata Praha 1921).



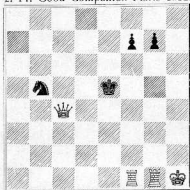
Mat i 3 Træk.

2058. J. Vasta, Choustnik.
(Casopis ceskoslov. Sachistu 1922).



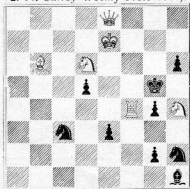
Mat i 3 Træk.

2060. O. Würzburg.
2. Pr. Good Companion Marts 1922.



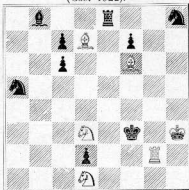
Mat i 3 Træk.

2062. M. Havel, Prag.
2. Pr. Surrey Weekly Press 1922).



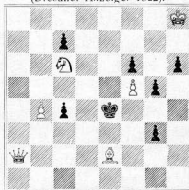
Mat i 3 Træk.

2059. P. F. Blake, Warrington.
(Cas. 1922).



Mat i 3 Træk.

2061. F. Palitzsch.
(Dresdner Anzeiger 1922).



Mat i 3 Træk.

2063. Nils Rutberg, Stockholm.
(Nya Dgl. Allehanda 1922).



Mat i 4 Træk.

Løsninger til Opgaverne i Majnumret.

Nr. 2034 af **M. Feigl**: 1) Dh4.

Nr. 2035 af **A. Ellermann**: 1) Dd1.

Nr. 2036 af **M. Havel**: 1) Db2, K×L, 2) Tc7†. 1) —, K×T, 2) Db7†. 1) —, Sc7 [h6], 2) L×c7. 1) —, Sf6, 2) Tb7.

Elegant og vanskelig (N.H.)

Nr. 2037 af **Z. Mach**: 1) Dc4, Kd6, 2) Sg5. 1) —, d×e, 2) Dd3. 1) —, d6, 2) Le7. 1) —, d5, 2) Dc5.

Ligeledes en nydelig Opgave med fire matrene Varianter.

Nr. 2038 af **C. S. Kipping**: 1) Tc1, Df2, 2) Sb4†. 1) —, Dd2, 2) Sd4†. 1) —, D×c2, 2) T×c2†. 1) —, Dh4†, 2) gh.

Nr. 2039 af **C. S. Kipping**: 1) c7, Sf6, 2) L×D†. 1) —, e4, 2) Dh5†. 1) —, Trusel, 2) Ld5.

Nr. 2040 af **C. S. Kipping**: 1) Tb5, L×T, 2) Sh7. 1) —, T×T, 2) f8 [D].

Nr. 2041 af **C. S. Kipping**: 1) Sb5—d6, Kf4, 2) Tg2†. 1) —, Lg8, 2) Sc4†. 1) —, S~, 2) Sf7†.

Kipping er en komplet Modsætning til Böhmerne. Hans Opgaver er næsten altid byggede over en mere eller mindre pikant Idé af strategisk Art, men han lægger saa ringe Vægt paa Udførelsen, at det tit støder den Løser, der har Sans herfor (N.H.)

Nr. 2042 af **J. A. Broholm**: 1) Lb6, Trusel, 2) Sc7 eller S×f4 Mat. 1) —, L×L, 2) Sh8, ~, 3) Sg6. 1) —, ab, 2) Sfd8, ~, 3) Sc6. 1) —, Lc5, 2) Sd8 eller h8.

Nr. 2043 af **Einar Knudsen**: 1) Lf4†, ef, 2) Tf3†, L×f3, 3) Sf5†, S×f5, 4) Dd2† og 5) D×d4†.

Løser: C. R. Berggreen (alle undtagen 2038 og 2043). Johs Nielsen (alle).

Opgave Nr. 2014 af **J. F. P. Hovgaard**. Hr. H. V. Meldahl i Fredensborg gør opmærksom paa, at ovennævnte Opgave er biløselig ved 1) Sf3×h3.

Litteratur.

Erstes internationales Schachmeisterturnier im Haag, udg. af B. Kagan, Berlin. Samtlige Partier foreligger her i en god Udgave med Noter af Maróczy, Aljechin, Teichmann og Tartakower. Desuden en livlig Skildring af Turneringens Forløb med adskillige morsomme Gruppebilleder af de deltagende Mestre. Det er behageligt at se, at de tyske Bøger nu atter er net udstyrede og trykt paa godt Papir.

Emanuel Lasker: Mein Wettkampf mit Capablanca. W. de Gruyter & Co., Berlin u. Leipzig 1922. Pris: 2 Kr. 70 Øre.

Lasker har her samlet de Korrespondancer, som han fra Habana sendte til det hollandske Blad „Telegraaf“ og som først og fremmest indeholder samtlige Partier med Noter. I en Efterskrift beklager han sig over Heden i Habana, som var skadelig for hans Helbred; men sin Modstander yder han al Anerkendelse. Han minder om, at da Steinitz havde tabt det sidste Parti i Kampen mod Lasker, rejste han sig og udrød: „Tre Hurraer for den nye Verdensmester“. „Disse Ord rørte mig“, siger Lasker, „det er mig en Ærespligt nu at tilraabe Skakverdenen de samme Ord“.

Om Capablanca som Skakspiller udtaler Lasker sig saaledes: „Capablanca holder ikke af Forviklinger eller Eventyr. Han vil gerne have fast Bund under Fødderne. Hans Dybsindighed er en Matematikers, ikke en Digters. Hans Aand er romersk, ikke græsk. Anderssens og Tschigorins Kombinationer var kun mulige i visse Øjeblikke, de var individuelle; ved Capablancas spiller Tidspunktet sjælden nogen Rolle; han kan næsten altid uden Skade opsætte dem, og de bliver derved kun i ringe Grad ændrede; thi de udspringer af et almindeligt Princip. Anderssen og Tschigorin rettede sig efter tilfældige Begivenheder, Capablanca retter sig efter den Logik, som ligger i Stillingens varige Egenskaber. Han bryder sig kun om det, som er holdbart, f. Eks. hans Stillings Fasthed, Trykket paa et svagt Punkt, og han har Mistillid til det tilfældige, en Problemmat o. lign.

Alt sammen meget træffende; men det var interessant at vide, hvorledes Lasker vil karakterisere Forskellen mellem Morphy og Capablanca.

Ranneforth's Schach-Kalender 1922, Stein's Verlag. Berlin-Halensee. Pris med Valutatillæg: 150 M.

Den nye Aargang af denne meget nyttige Haandbog er udarbejdet efter samme Principper som de tidligere. Selv om Tyskland fylder mest i Bogen, som rimeligt er, er der dog en tydelig Bestræbelse for at gøre den saa international

som mulig. Man finder bl. a. en Fortegnelse over Skakklubber i hele Verden og Adresserne paa over 1000 Skakspillere og Opgaveforfattere rundt om i alle Lande.

Franz Gutmayer: Der kleine Feldherr oder Der vollkommene Schachspieler in einer Woche.

Allerede Titelen virker afskrækkende paa en nøgtern dansk Skakspiller. Men i Tyskland maa Gutmayers Bøger have deres Publikum. Ovennævnte Bog foreligger allerede i andet Oplag; og hvert Aar kommer der et nyt Værk af den tilsyneladende saa produktive Forfatter. Det er dog gerne de samme Ingredienser, der serveres paa en ny Maade; men Smagen tiltaler os ikke.

Dansk Skakunions 19. Delegeretmøde

afholdes i Middelfart den 13. August. Dagsordenen vil blive bekendtgjort i „Skakbladet“s Augustnummer.



Parti Nr. 682.

Siciliansk Parti.

Spillet i D. S. U.s Turnering i Thisted, 1. Klasse, 12. Maj 1922.

<i>L. T. Andersen,</i> Vidtskuc.	<i>H. Nyquist,</i> København.
1. e2—e4	c7—c5
2. Sg1—f3	e7—e6
3. d2—d4	e5×d4
4. Sf3×d4	Sg8—f6
5. Lc1—g5	

Fra dette ulyksalige Fejltræk stammer alle Hvids Genvordigheder. Han mister ikke blot et Par Bønder, men bliver ogsaa udsat for et hæftigt Angreb.

5. Dd8—a5†

6. Lg5—d2
Eller 6. Dd2, Lb4, 7. c3, S×e4, 8. c×b4, D×g5, 9. Dc2. Sc6! og hvis nu 10. D×e4, saa Dc1†.

6. Da5—b6
Ogsaa De5 vinder en Bonde.

7. Ld2—c3
Bedre 7. Sb3, S×e4, 8. Le3.
7. Db6×b2
8. Sd4—b3 Lf8—b4†
9. c2—c3

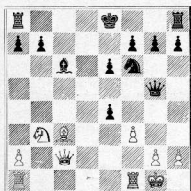
Hvid søger at befri sig ved at ofre den anden Bonde. Ld2 var dog at foretrække.

9. Lb4×c3†
10. Sb1×c3 Db2×c3†
11. Le3—d2 Dc3—e5

12. f2—f3 d7—d5
13. Dd1—c2 Sb8—c6
14. Lf1—b5

Hvorfor ikke Ld3? Nu gaar den tredie Bonde tabt.

14. Lc8—d7
15. 0—0 d5×e4
16. Lb5×c6 Ld7×c6
17. Ld2—c3 De5—g5



18. Lc3×f6

Hvid søger delvis at genoprette sit Bondetab; men derved bliver Stillingen forværret.

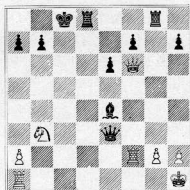
18. g7×f6!
19. f3×e4

Stillingen kunde endnu forsvares ved 19. f4 efterfulgt af Sd4; men Sorts Overmagt af Bønder vil snart gøre sig gældende.

19. Dg5—e3†
20. Kgl—h1 Lc6×e4
21. Dc2—b2 Th8—g8
22. Tf1—f2 0—0—0

Meget godt spillet. Kongen trues ikke af nogen Fare; thi efter 23. Tc1†, Kb8, 24. D×f6 kan Sort spille D×c1†.

23. Db2×f6



23. Tg8×g2

Det fine ved Kombinationen er, at 24. Tc1† ogsaa nu bliver virkningsløst paa Grund af D×c1†.

24. Tf2×g2 Le4×g2†
25. Kh1×g2 Td8—g8†
26. Kg2—h1 De3—e4†

og Sort gør mat i næste Træk.

For dette Parti fik Hr. Nyquist den udsatte Skønhedspris.

Parti Nr. 683.

Spansk Parti.

Spillet i Skjoldkampens 2. Afdeling i København 19. Marts.

J. Thrane, Normann-Hansen,
Helsingør. Industrif. Kampkl.

1. e2—e4 e7—e5
2. Sg1—f3 Sb8—c6
3. Lf1—b5 Lf8—c5
4. 0—0

Det er mærkeligt, at dette gode Træk ikke er analyseret hverken hos Bilguer eller Collijn. Førstnævnte siger blot, at det er „angängig“ ved Siden af 4. c3.

4. Sg8—e7

Ikke godt. Sort kunde ved Sf6 slaa ind paa en Variant, som (efter 1. e4,

e5, 2. Sf3, Sc6, 3. Lb5, a6, 4. La4, Sf6, 5. 0—0, Lc5) er analyseret af J. Møller i „Tidskrift för Schack“ 1903. Men det sikreste er vel nok d7—d6.

5. d2—d3

Et mere aggressivt og for Hvid fordelagtigt Træk var 5. S×e5, f. Eks. 5. —, S×e5, 6. d4, Ld6, 7. d×e5, L×e5, 8. f4, Ld6, 9. Le3.

5. d7—d6

6. Lc1—e3 0—0

7. h2—h3 Lc5—b6

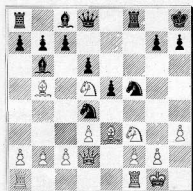
8. Sb1—c3 Kg8—h8

9. Dd1—d2 f7—f5

10. e4×f5 Se7×f5

11. Sc3—d5 Sc6—d4

Hermed stiller Sort en Fælde; det fristende Træk 12. Lg5 vil nemlig efter S×f3, 13. g×f, Sd4 falde ud til Sorts Fordel.



12. Sf3×d4

Hvid træffer det rette; ved Afbytningen af de 8 Officerer forbedres hans Stilling kendeligt.

12. Sf5×e3

13. f2×e3 Tf8×f1†

14. Ta1×f1 e5×d4

15. Sd5×b6 d4×e3

16. Dd2×e3 a7×b6

17. Lb5—c4

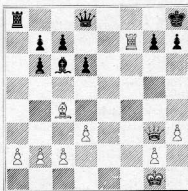
Hvid har nu en fin Chance og benytter den energisk.

17. Lc8—d7

Ta5 var det eneste Træk, som maaske kunde redde Partiet.

18. Tf1—f7! Ld7—c6

19. De3—g3



19. g7—g5

Her er gode Raad dyre; paa g6 følger 20. Df4.

20. Dg3—g4 Ta8—a5

21. Dg4—h5 Dd8—g8

22. Dh5—h6 Opgivet.

Parti Nr. 684.

Skotsk Parti.

Spillet ved et Simultanspil af Ed. Lasker i Chicago 1922.

Ed. Lasker. Sparrow & Dittus.

1. e2—e4 e7—e5

2. Sg1—f3 Sb8—c6

3. d2—d4 e5×d4

4. Sf3—d4 Dd8—h4

Mindre almindeligt end Sf6 eller Lc5. Hvid har dog ikke noget let Spil derefter, og han maa ofre en Bonde, hvis han vil have Chancer.

5. Sb1—c3

Anbefalet af Steinitz, som dog i næste Træk fortsætter med Sd4—b5.

5. Lf8—b4

6. Sd4×c6 Dh4×e4†

7. Lf1—e2 De4×c6

Maaske var her d×c6 bedre for at for at komme hurtigere til Udvikling.

8. 0—0 Sg8—f6

Herefter mister Sort Rokaden, og Hvid faar det overlegne Spil. Springeren skulde gaa til e7.

9. Le2—f3 Dc6—c4

10. Til—e1† Ke8—f8

Efter Le7 følger 11. Lg5, d6, 12. Sd5 med stærkt Angreb.

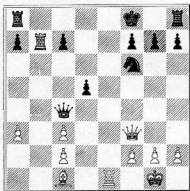
11. a2—a3 Lb4×c3

12. b2×c3 d7—d6

13. Ta1—b1 Lc8—g4

14. Tb1×b7 Lg4×f3

15. Dd1×f3 d6—d5



16. Tb7×a7!

Taaroffer som Indledning til et Dronningoffer; en nydelig Kombination.

16. Ta8×a7

17. Df3×f6

Truer med Dd8†. Efter g×f6 er der Mat i 2 Træk, efter Ta8 Mat i 3 Træk. Sort opgiver Partiet.

(Deutsche Schachzeitung).

Parti Nr. 685.

Afslaet Kongegambit.

Spillet i Mesterturneringen i Haag 1921.

Rubinstein.

Marco.

1. e2—e4 e7—e5

2. f2—f4 Lf8—c5

3. Sg1—f3 d7—d6

4. Lf1—c4 Sg8—f6

5. Sb1—c3 0—0

Hele det af Sort her valgte Forsvarssystem stammer fra Adolf Anderssen.

6. d2—d3 Sb8—d7

7. f4—f5 c7—c6

8. a2—a3 b7—b5

9. Lc4—a2 a7—a5

10. Dd1—e2 Dd8—b6

11. Sf3—g5 a5—a4

12. Sc3—d1

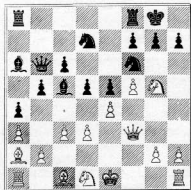
Hvid spiller ikke straks 12. g4 af Frygt for b4, 13. a×b4, D×b4 med den farlige Trusel a3.

12. d6—d5

13. c2—c3 Lc8—a6

14. De2—f3

Havde Hvid i 10. Træk i Stedet for De2 spillet Sg5, saa havde han straks i 11. Træk kunnet spille Df3, og dermed vilde et vigtigt Tempo være vundet.



14.

d5×e4

En grov Fejl, som koster Partiet. Sort burde ikke atter aabne Løberlinien (a2—g8). Han skulde have spillet Db6—a7 og derpaa eventuelt Lb6 og Sc5. Han vilde da som indgaaende Undersøgelser har vist, have et ret godt Spil, medens Hvid vilde have store Vanskeligheder at kæmpe med.

15. d3×e4 Ta8—d8

16. g2—g4 Db6—c7

Ogsaa nu burde Dronningen gaa til a7 (se 20 Træk).

17. Sg5×f7

Dette Offer er ikke nyt i denne Stilling.

17. Tf8×f7

18. g4—g5 Sf6—d5

19. e4×d5 Sd7—b6

20. d5—d6 Dc7×d6

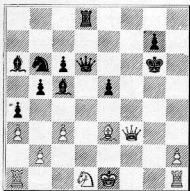
Stod Dronningen nu paa a7, saa kunde nu Sc4 redde Kvaliteten.

21. La2×f7† Kg8×f7

22. g5—g6† h7×g6

23. f5×g6† Kf7×g6

24. Lc1—e3



24. Lc5×e3

Det var bedre først at spille b4.

25. Sd1×e3 Dd6—d2†

26. Ke1—f1 b5—b4†

27. Kf1—g1 La6—e2

Der truede naturligvis en Mat i 2 Træk ved Df5† og Sg4†:

28. Df3—f5† Kg6—h6

29. Df5—h3† Kh6—g6

30. Dh3—f5† Kg6—h6

31. Df5×e5 Td8—d7

Nu er Spillet tabt. Sd5 eller Sc4 havde maaske endnu givet Chancer.

32. h2—h4 Dd2×b2?

33. Ta1—e1 Le2—d3

34. Se3—g4† Kh6—g6

35. De5—g5† Opgivet.

(Noterne af R. Teichmann).

Parti Nr. 686.

Siciliansk Parti.

Spillet i Mesterturneringen i Haag 1921.

Max Euwe. Rubinstein.

1. e2—e4 c7—c5

2. Sg1—f3 Sg8—f6

Dette Springertræk er meget yndet i moderne Praxis.

3. e4—e5 Sf6—d5

4. d2—d4

Meget godt er her 4. Sc3 eller 4. c2—c4.

4. c5×d4

5. Dd1×d4 e7—e6

6. c2—c4

Nu kommer Trækket for sent, da Springeren ogsaa har Adgang til Feltet e7.

6. Sb8—c6

7. Dd4—d1 Sd5—e7

8. Lc1—d2 Se7—g6

9. Dd1—e2 Dd8—c7

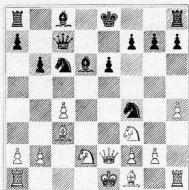
10. Ld2—c3 b7—b6

11. h2—h4 d7—d6!

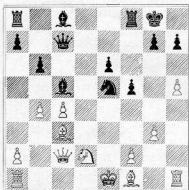
12. e5×d6 Lf8×d6

13. Sb1—d2 Sg6—f4

Sort har den overlegne Stilling, og Hvid kan, selv med det bedste Spil, ikke klare sig.



- | | | |
|-----|--------|--------|
| 14. | De2—e3 | Ld6—c5 |
| 15. | De3—e4 | f7—f5 |
| 16. | De4—c2 | 0—0 |
| 17. | g2—g3 | Sf4—g6 |
| 18. | h4—h5 | Sg6—e5 |
| 19. | Sf3×e5 | Sc6×c5 |
| 20. | b2—b4 | |



20. Lc5×f2! ?
 Et meget stærkt positionelt Offer.
 Sort faar to Bønder og Angreb.
- | | | |
|-----|--------|---------|
| 21. | Ke1×f2 | Se5—g4? |
| 22. | Kf2—e2 | De7×g3 |
| 23. | Lc3—d4 | Lc8—b7 |
| 24. | Th1—h3 | Dg3—d6 |
| 25. | Dc2—c3 | e6—e5 |

Angrebet har Hvid pareret, men de sorte Fribønder afgør Slaget.

- | | | |
|-----|--------|---------|
| 26. | Ld4—g1 | f5—f4 |
| 27. | c4—c5 | Dd6—h6 |
| 28. | Kc2—e1 | e5—c4 |
| 29. | Th3—h4 | Dh6—g5 |
| 30. | Dc3—h3 | Sg4—e3! |
| 31. | Lg1×c3 | |

Tvunget Træk!

- | | | |
|-----|---------|--------|
| 31. | | f4×c3 |
| 33. | Lf1—c4? | Kg8—h8 |
| 33. | Sd2—f1 | Dg5—f6 |

Opgivet.

(Noterne af Maroczy).

Parti Nr. 687.

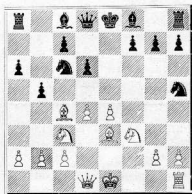
Forgaveparti.

Spillet i Odense 27. Januar 1922.

Arthur Madsen J. Holm.
 (uden Ta1).

- | | | |
|----|--------|--------|
| 1. | e2—e4 | e7—e5 |
| 2. | f2—f4 | e5×f4 |
| 3. | Sg1—f3 | d7—d6 |
| 4. | d2—d4 | Sg8—f6 |
| 5. | Sb1—c3 | Sb8—c6 |
| 6. | Lc1×f4 | Sf6—h5 |
| 7. | Lf4—e3 | a7—a6 |
| 8. | Lf1—c4 | b7—b5 |

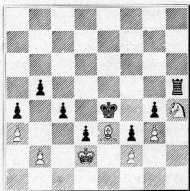
De tidspildende Bondetræk giver Hvid Lejlighed til en vellykket Angrebskombination.



- | | | |
|-----|---------|--------|
| 9. | Lc4×f7† | Ke8×f7 |
| 10. | Sf3—g5† | Kf7—g6 |
| 11. | g2—g4 | Sh5—f6 |
| 12. | h2—h4 | |

Truer med Mat i 3 Træk, Sort skulde svare med h7—h5.

- | | | |
|-----|---------|--------|
| 12. | | Lc8×g4 |
| 13. | Dd1×g4! | Sf6×g4 |
| 14. | h4—h5† | Kg6—f6 |
| 15. | Sc3—d5‡ | |



- | | | |
|----|-------|---------|
| 1. | | b5—b4! |
| 2. | a3×b4 | Th5×h4! |
| 3. | g3×h4 | g4—g3 |
| 4. | f2×g3 | c4—c3†! |
| 5. | b2×c3 | a4—a3 |

og Sort vinder. — Man skulde tro, at man havde et kunstfærdig komponeret Slutspil for sig.

(Deutsche Schachzeitung).

Partistilling.

Af et i Kristiania 1921 spillet Parti, hvor *Niemzowitsch* førte de sorte Brikker.



København. Industriforeningens Skakklub alholdt sin ordinære Generalforsamling den 17. Maj. Efter at Formanden havde aflagt Beretning og Regnskabet var godkendt, skred man til nyt Formandsvalg, idet Klubbens mangeaarige Formand, Hr. Bentzen, ikke ønskede at fortsætte, nyvalgt blev Hr. cand. jur. S. Kinch, ligeledes nyvalgte to Medlemmer til Bestyrelsen.

Derefter uddeltes Præmier for Vinterturneringen, S. Kinch og E. Skifters delte 1. og 2. Præmie hver med 8 Points, 3. Præmie R. Rafaelsen med 7 Points (Gruppe A.) 1 Gruppe B. vandt Meldahl 1. Præmie med 6½ Points, H. P. Jørgensen 2. Præmie med 5 Points.

Den 14. Maj havde Klubben sin aarlige Pokalmatch med Skaanes Skakforbund, Resultatet blev, at Skaane vandt med 7 Points mod 3, saaledes at Skaane

nu har vundet 4 Gange, Industrif. 2 Gange, Pokalen skal vindes 5 Gange for at blive Ejendom.

I Matchen mod Arbejdernes Skakklub den 20. Maj sejrede Industriforeningens Skakklub med 13½ Points mod 10½, et Parti gik til Bedømmelse.

Randers. *Alfred Brinckmann*, den næstyingste „Meister des deutschen Schachbundes“, foretog i April Maaned en Tourné til en Del jydsk Byer. Han kom lige efter, at Spielmann havde gennemtrawlet Skakklubberne. Dels af den Grund og dels vel fordi han ikke var kendt af danske Skakspillere, blev han ikke modtaget saa mange Steder, som han havde ønsket, og som han havde fortjent.

Her i Randers vandt han i Simultanspil mod 25 Modstandere 19 Partier, tabte 4 og gjorde 2 remis, hvilket er et lidt bedre Resultat end Lasker og Spielmann opnaaede her mod Hold af samme Spillestyrke. Spielmann tabte af 26 Partier de 4 og gjorde 4 remis; Lasker havde af 25 Partier 4 tabte og 3 remis.

Desuden gav Brinckmann en overordentlig interessant Opvisning i Simultan-Blindspil mod 6 af Klubbens stærkeste Spillere. Han vandt 2 Partier, tabte 1 og gjorde 3 remis. Den Sikkerhed, hvormed han efter 2 Timers Spil med næsten alle Brikker paa Brætterne angav Stillingen i alle 6 Partier, virkede nærmest forbløffende paa de tilstedeværende; han remsede op saa hurtigt, at det var vanskeligt at følge med, og uden at standse en eneste Gang saa meget som et Sekund for at tænke sig om, en Præstation, som ganske spontant udløste en lille Klapsalve.

Der er ingen Tvivl om, at danske Skakklubber vil have baade Fornøjelse og Udbytte af at modtage Alfred Brinckmann, naar han, som han bebudede, ret snart gæster os igen. Hans Spil er overordentlige idérigt og samtidig sikkert og elegant. Personlig er han det elskværdigste og mest sympatiske Menneske man kan tænke sig, en ung Mand paa 30 Aar, ikke professional, men tysk Embedsmand, „Zollinspektor“, i Kiel.

Indholdsfortegnelsen til Aargangen 1921—22 vil følge med August-Hæftet.

København. Turneringen mellem „De mindre københavnske Skakforening“ er nu afsluttet, og Resultatet blev, at „Gentofte Kommunes Skakforening“ vandt alle sine Kampe og fik 5 Points, derefter fulgte „Frederiksberg Skakforening“ med 4 Points og „Østerbros Skakforening“ med 3 Points. „Gentofte Kommunes Skakforening“ er saaledes for det kommende Aar Indehaver af den udsatte Vandrepokal.

Dansk Skakunion

Formand: Lektor V. Thoresen, Randers. Kasserer: Stationsforstander
A. Jørgensen, Rudkøbing.

1ste Hovedkreds. Formand: Overretssagf. Giersing, København.

København. Formand: Overretssagf. Giersing.

Forening	Mødested	Mødedag	Medl.	Formand
Arb. Skakklub	Griffenfeldtsgade 7	Ti. og L.	70	Edward Jensen
De døvst. Skakkl.	Brobusgade 17		38	Assistent O. Schioldann
D.F.K.M.s Skakkl.	Krogs Fiskerestaur. Gl. Str.	F.	18	Hjalmar Lanthau
Frederiksb. Skakkl.	Kafé Taarnborg, Allégade 18	To.	38	Ing. Rasmussen
Gentofte Skakkl.	Charlottentund Palmehave	Ti.	32	Fabrikant H. Lykkeberg
Industrif. Skakkl.	Industriforeningen	O.	138	Cand. jur. S. Kinch
Industrif. Kampk.	Industriforeningen	Ti. & To.	55	Kunstmaler Ove Rützou
Kbhvns. Skakkl.	Underofficersforen.	F.	102	Overretssagfører Giersing
Studentfor. s Skakkl.	Studentforeningen	M.	40	J. O. Pedersen
Søborg Skakkl.	Afh.kafé, Fr.borgvej	O.	8	Billedsk.m. J. Jensen Møller
Østerbros Skakkl.	Strandvej Nr. 11	O.	20	Smed Sofus Rose

Københavns Amt. Formand: Bogbinderm. Th. Riis.

Glostrup Skakkl.	Jernbanehotellet	O.	18	Læge A. Glente
Holte Skakklub	Hotel Nyholte	To.	26	Bankkasserer J. A. Bille
Roskilde Skakkl.	Hotel Prinsen	F.	32	Bogbinder Th. Riis
Arb. Skakklub	Fjordvilla	M.	8	Skomagermester C. Hansen
Skovshoved	Hotellet	M.	10	Fabrikant Chr. Nielsen

Frederiksborg Amt. Formand Adjunkt Fr. Weibach, Snekkersten.

Frederikssund	Hotel Issefjord	O.	14	Fabrikant S. A. Hansen
Frederiksværk	Ungdomshjemmet	To.	15	Kæmner Chr. Brandt
Gilleleje	Badehotellet	To.	16	Cand. mag Otto Jensen
Helsingør	Industriforeningen	O.	19	Adjunkt Fr. Weibach
Hillerød	Missionshotellet	Ti.	25	Redaktør L. Hansen
Hørsholm	Hørsholm Hotel	M.	23	Skoleinsp. Tryde

Holbæk Amt. Formand

Asnæs	Hotellet	F.	8	Lærer C. Bojesen
Holbæk	Mellerupgaard	To.	10	Bademester C. Bendixen
Nykøbing S.	Windeløvs Restaurant.	To.	10	Postexped. Mortensen

Sorø Amt. Formand Lærer D. Islev, Skelskør.

Haslev	Jernbanehotellet	M.	20	Bogholder Chr. Hansen
Skelskør	Haandværkerf.	M.	14	Lærer D. Islev
Slagelse	Højskolehjemmet	To.	24	Købmand E. Harder

Præstø Amt. Formand Bogholder Strüwing, Næstved.

Næstved	Hotel Vinhuset	M.	42	Bogholder Strüwing
Vordingborg	Hotel Valdemar	To.	12	Trafikass. F. E. Gerhald

Maribo Amt. Formand: Lærer N. Sørensen, Nykøbing F.

Maribo	Hotel „Dana“	M.	14	Gartner P. Hansen
„Arb. Skakklub	„Østend“	Ti. & To.	10	Tapetserer K. Jensen
Nakskov	Hotel Harmonien	F.	22	Dr. Kjerulf-Lassen
„Arb. Skakklub	Forsamlingsbyggn.	O.	17	Smed J. P. Jensen
Nykøbing F.	Stad Nykøbing	M.	20	Lærer N. Sørensen
Saxkøbing Skakk.	Centralhotellet	F.	31	Skolebest. Har. Jensen

Bornholm Amt. Formand Barbér Chr. Madsen.

Rønne	Afholdshotellet	Ti.	18	Barbér Chr. Madsen
-------	-----------------	-----	----	--------------------

2den Hovedkreds. Formand Driftsbestyrer A. Bülow, Rudkøbing.

Odense Amt. Formand: Cand. mag. N. Larsen, Odense.

*Odense „Skakk.	Læseforeningen	M., To. & S.	46	Cand. mag. N. Larsen
„Skakkl. af 1917	Restaur. „Schipka“	M. & O.	20	Bogholder G. Jørgensen
Middelfart	Odd Fellov Hjemm.	M.	18	Lærer P. A. Petersen

Svendborg Amt. Formand Driftsbestyrer A. Bülow, Rudkøbing.

Rudkøbing	Hotel Rudkøbing	Ti.	15	Driftsbestyrer A. Bülow
Svendborg	Borgerforeningen	Ti.	15	Mejeriejer Fick
Vejle-Allested			15	M. P. Madsen

Sønderborg Amt. Formand: Lærer H. A. Mortensen.

Sønderborg	Hotel Rondeel	To.	22	Lærer H. A. Mortensen
------------	---------------	-----	----	-----------------------

Haderslev Amt. Formand: Apotheker Obel.

Haderslev Skakk.	Missionshotellet	O.	20	Apotheker Obel
------------------	------------------	----	----	----------------

NB. En * betyder Sejrherr i Kredskampen.

BILLIGE SKAKBRIKKER

De af mig gennem mange Aar fremstillede Skakbrikker i „Københavns Skakforening“'s Model leveres nu for kun **7 Kr.** pr. Spil.

— Prøvespil til Foreninger sendes omgaaende, hvis det ønskes. —

Støt dansk Industri!

Drejermester Martin Jansen, Dragør.

Brug Aggerbecks Sæber.

Afliveret til Postvæsenet Tirsdag den 11. Juli 1922.



A. Backhausens Bogtrykkeri, Horsens.