

SKAKBLADET

== ORGAN FOR DANSK SKAKUNION ==



Udgaar hver Maaned.
Bestilles gennem Postvæ-
senet i Danmark, Norge og
Sverrig.

Pris Kr 5,00 helaarlig,
„ Kr. 1,50 Kvartalet.
(Foreninger i D. S. U. Kr.
4,00 aarlig.)

18. Aargang Nr. 4.
Oktober 1921.

*

Redaktion:

Opgaver og Løsninger:
Kasserer & Exped.sekretær

J. Møller,

Amager Fælledvej 37 IV, København C.

Partier m. v.:

Adjunkt Fr. Weilbach,
Snekkersten.

Ekspedition:

A. Backhausens Bogtrykkeri,
Horsens.

Reklamationer sker til det
stedlige Posthus.

SKAK-ARTIKLER.

Partilister med særlig Kolonne til Noter, stærkt Papir, 100 Stk. 1,75 Kr. — 500 Stk. 7 Kr.

Diagrammer til Opgaver og Partistillinger, stærkt Papir, 100 Stk. 1,25 Kr. — 500 Stk. 5,50 Kr.

Analyse-Skemaer, stort Kvart-Format, 100 Stk. 3 Kr.

Parti-Noteringsbøger, bekvemt Lommeformat, indeholdende Skemaer til 20 Partier samt Kolonne til Noter. **Praktisk for alle! — Uundværlig for enhver Korrespondancespiller!**

Pris pr. Ekspl. 50 Ø., — 10 Ekspl. 4,50 Kr.
Brætter, Format 4: cm., paa stærkt Pap med Lærredskant, lakerede og sammenfoldelige. **Solideste og mest praktiske Klubbræt!** Pris pr. Stk. 3 Kr. — 5 Stk. 13,50.

Formular-Brevkort for Korrespondancespillere. 1 Pakke (250 Stk.) 2,50 Kr.

Thorvald Riis - Roskilde

Bogbinderi og Protokolfabrik
Telf. 338 Sct. Olsgade 10

Skakspillere!

Prøv

„Flor de Perano“
Cigaren

Stor haandrullet Kvalitetscigar
i lyse Farver

Kr. 26,00 pr. 100 Stk.

- - Franco Forsendelse - -

Øjvind Larsen,
Maribo

Telf. 185

Telf. 185

Nogle faa Expl. af
Bilguers Skakhaandbog
i original Indbinding
haves paa Lager.

Kr. 25,00 pr. Stk.

Franco Forsendelse.

ØJVIND LARSEN
MARIBO TELEFON 185

G. KUNST.

Overretssagfører.

HORSENS.

Incasso.

Brug

Aggerbecks

Sæber.

STORT UDVALG

SKAK

LITTERATUR

JUL. GJELLERUP

BOGHANDEL

SØLVGADE 87

KØBENHAVN K.

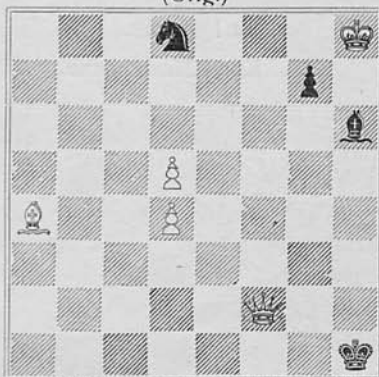
OPGAVER.

1963. E. Olgenkær, København.
(Orig.)



Mat i 3 Træk.

1964. Johan Hannemann.
(Orig.)



Mat 4 Træk.

1965. Knud Hannemann.
(Orig.)



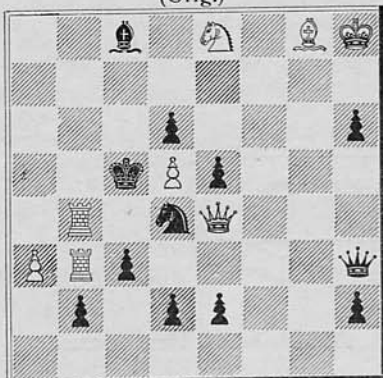
Mat i 3 Træk.

1966. Knud Hannemann.
(Orig.)



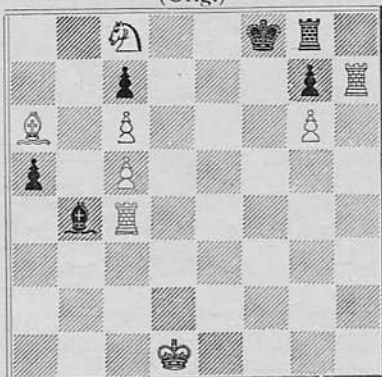
Mat i 3 Træk.

1967. Knud Hannemann.
(Orig.)



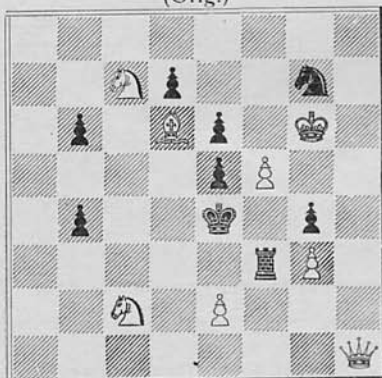
Mat i 4 Træk.

1968. Knud Hannemann.
(Orig.)



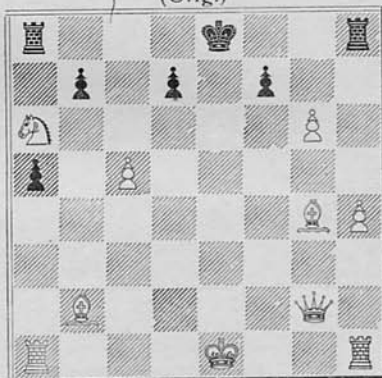
Mat i 4 Træk.

1969. Knud Hannemann.
(Orig.)



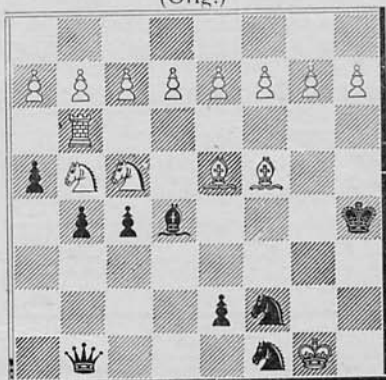
Mat i 4 Træk.

1970. Knud Hannemann.
(Orig.)



Mat i 4 Træk.

1971. Knud Hannemann.
(Orig.)



Selvmat i 9 Træk.

1972. Knud Hannemann.
(Skakbladets 6. Turnering).



Mat i 3 Træk.

Løsninger til Opgaverne i Augustnumret.

Nr. 1943 af C. Mansfield: 1) c3.

Nr. 1944 af K. A. K. Larsen: 1) Tb4.

Nr. 1945 af A. M. Sparke: 1) Lh7.

Nr. 1946 af R. Prytz: 1) Dh8.

De fire Opgaver giver et smukt Indtryk af det Opsving, som Totrækker-Konstruktionen har taget i de senere Aar; betegnende er det, at de alle fire er Truselsopgaver; en Truselsopgave kræver til sin Udarbejdelse langt større Herredømme over Midlerne end en Træktvangsopgave. Imidlertid forekommer det mig dog, at man i al den angelsachsiske Skoles vidt fremskredne Kunstfærdighed savner noget af det, der skulde gøre Kunstfærdigheden til Kunst; den af de foreliggende 4 Opgaver, der i saa Henseende tilfredsstillende mest, synes mig at være 1946. (N.H.)

Nr. 1947 af Knud Hannemann: 1) D×c1.

Biløsning 1) L×D.

Nr. 1948 af C. S. Kipping: 1) Ta1, d6, 2) Sa5. 1) —, d5, 2) Sd4.

Biløsning 1) Sd2 og 2) S×b1.

Nr. 1949 af Fr. Matousek: 1) Te2, Trusel, 2) Te7. 1) —, S×e2, 2) Sc6†.

1) —, b2, 2) T×b2.

En virkelig god Opgave. (J.A.B.)

Nr. 1950 af J. Scheel: 1) Lb6, Trusel, 2) Dd7†. 1) —, cb, 2) Dc4†.

1) —, c5, 2) Dc6†.

Biløsning 1) Lf2 (g1).

Nr. 1951 af R. Prytz: 1) La7, h5, 2) Kb6, Kg1, 3) Kb5† o.s.v.

Den spærrende Konges Zigzagmarch er fremstillet før. Afslutningen med Springerens analoge Spærringsmanøvre er ganske fiks. (N.H.)

Nr. 1952 af Knud Hannemann: 1) h6, Tg8†, 2) Kf6, Kf8, 3) h7, Th8, 4) Kg6, Ke7, 5) Kg7 Remis. 1) —, Kf8, 2) h7 Remis.

Den ulovlige Rokade fremstillet med mindste Antal Brikker.

Løsere: Johannes Nielsen (alle; Bil. til 1950), Lars Nielsen (alle; Bil. til 1948), Fr. Kruse (alle; Bil. til 1947), J. A. Broholm (alle undtagen 1948; Bil. til 1950), C. R. Berggreen (alle undtagen 1951-52; Bil. til 1948. Opg. ønskes ikke benyttede), R. Knudsen (alle; Bil. til 1950. Nr. 1956 er rigtig trykt og løselig).

Brevkasse: H. Henriksen. Opg. ønskes ikke benyttet. E. Olgenkær. Knud Hannemann. Tak for Opg. H. Hannemann. Tak for Opg. Deres Henstilling vil blive fulgt.

Bedømmelsesturneringen: I Anledning af Forespørgsel gør vi opmærksom paa, at Betingelserne er de samme som i forrige Turnering. Der mangler endnu nogle Opgaver forinden Offentliggørelse kan ske.

Matchtavlen.

Bestyrelsen i „*Industriforeningens Kampklub*“ havde uden Resultat drøftet Muligheden af at undgaa de i alle større Skakforeninger kendte Udslag af Misfornøjelse hos Medlemmer, som — med Rette eller Urette — følte sig forurettet ved Opstillingen til Matcher med andre Klubber, da et af vore yngste Medlemmer Hr. *Kai Schou* fremkom med et Forslag, som løste Spørgsmaalet og tillige støttede et af vore Hovedformaal, nemlig at udvikle hvert enkelt Medlems Spillestyrke gennem omhyggeligt spillede Partier.

Hr. Schous Forslag, som vi straks udformede og bragte til Udførelse, gik ud paa at anvende den i Tennisklubberne kendte *Udfordringstavle* til Klassificering af Medlemmerne efter Spillestyrke derved, at hvert enkelt Medlem gennem Udfordringsret selv kan placere sig paa Opstillingslisten. Herved kunde Bestyrelsen tillige lykønske sig selv til kommende paradisiske Tilstande af almen Tilfredshed paa et Punkt, hvor mange Bestyrelser har haft artige Bryderier.

Matchtavlen, som vi har foretrukket at kalde den, blev ophængt 1. Septbr. og hurtig fyldt af Udfordringer. Vi havde efter omhyggeligste Skøn opstillet

Medlemmerne i Nummerorden, men allerede nu viser det sig, at vort Skøn var defekt.

Lovene for Matchtavlen lyder som følger: Enhver Spiller har Ret til at udfordre den umiddelbart over ham staaende til en Match paa 3 Partier, som skal spilles efter Ur og nedskrives korrekt. Den tabende afleverer Afskrift af alle Partier til Bestyrelsen. I Remistilfælde trækker Spillerne Lod om at aflevere. *Vinder Udfordreren* Matchen, rykker han 1 Plads op for et Tidsrum af 2 Maaneder, regnet fra Datoen for det sidst spillede Matchparti. *Taber Udfordreren* bliver han staaende i 2 Maaneder, medmindre han taber til en under ham staaende Udfordrer, og derved rykker ned. *Bliver Matchen remis*, beholder Spillerne deres Plads i 2 Maaneder.

Den, som udfordrer en anden, er pligtig til samtidig med Opslag herom paa Tavlen at tilstille den Udfordrede (hvis Adresse erholdes hos Bestyrelsen) en skriftlig Meddelelse herom og deri angive hvilke Dage og Timer paa Dagen, han er disponibel indenfor et Tidsrum af 14 Dage. Den udfordrede maa omgaaende svare og fastsætte Dag og Tid for de tre Matchpartier. Den, som ikke — uden forudgaaende meldt rimelig Grund — møder til den fastsatte Tid, taber Partiet. Enhver Match skal være afgjort inden 14 Dage efter at Udfordringen er anmeldt skriftlig og paa Tavlen. Det betragtes som en Æressag for enhver Udfordret at spille Matchen saa hurtigt som muligt. En Udfordret, som vægrer sig ved inden for det givne Tidsrum at modtage Udfordringen, uden overfor Bestyrelsen at kunne fremlægge rimelige Grunde herfor f. Eks. Forretningsrejse, Sygdom o. l., rykker efter Udløbet af de 14 Dage ned og taber sin Udfordringsret i 6 Maaneder regnet fra Datoen for hans Nedrykning. Derimod er han forpligtet til at modtage Udfordring. Fra Udfordringsdatoen og indtil Matchen er afgjort, kan ingen af Parterne udfordres eller udfordre. Nye Medlemmer maa senest 3 Uger efter deres Optagelse ved eget Valg (dog med Bestyrelsens Sanktion) udfordre et Medlem til Match. Bliver Matchen remis, sættes Udfordreren umiddelbart efter den Udfordrede; tabes Matchen, placeres han 3 Numre længere nede. —

Ved den Konkurrencelyst, Matchtavlen fremkalder, saavel som ved Bestemmelsen om Ur og Nedskrivning af Partierne opnaas, at ogsaa de svagere Spillere bliver vant til at spille korrekte og alvorlige Partier, og Bestyrelsen har ved Gennemsyn af de afleverede Partier et aabent Stof til Vejledning af hver enkelt. Selvfølgelig betyder Matchtavlen forøget Arbejde for Bestyrelsen, men da vi jo har vore Mandater for at slide for Medlemmerne, kan vi kun være tilfredse, hvis Resultaterne kommer til at svare til Anstrengelserne. Og herpaa tyder den almindelige Tilfredshed og Interesse som Matchtavlen allerede har fremkaldt.

For enhver Bestyrelse under D. S. U., som ønsker nærmere Besked om

Matchtavlens Indretning. Udfordringsblanketter o. a., er jeg med Fornøjelse rede med enhver Oplysning.

Ove Rützou,
Sekretær for „Industriforeningens Kampklub“.

Litteratur.

Gustaf og Ludvig Collijn: Lærebog i Schack.
(F. Englund's Forlag, Stockholm).

Den nye Udgave af Collijns Lærebog præsenterer sig som et stateligt Bind paa 541 Sider, ca. 170 Sider mere end den forrige. Trods denne stærke Forøgelse er der lagt Vægt paa at bevare Præget af en Lærebog, ikke en Haandbog, hvor man kan slaa op og finde alle mulige Varianter, selv saadanne, som forlængst er udgaaet af den moderne Praksis. I Lærebogen finder man de Spillemaader, som nu anses for de stærkeste, og vejledes til at forsvare sig paa bedste Maade imod dem.

For saa vidt bevarer den ansete Lærebog sine gamle Traditioner. Men hvad der er ganske nyt og giver Bogen en ligefrem international Betydning, er at det er lykkedes G. og L. Collijn at knytte nogle af Udlandets største Navne paa det analytiske Omraade til sig som Medarbejdere. *Rubinstein* har bearbejdet de lukkede Spil, *Reti* Kongegambitten og *Spielmann* de øvrige aabne Spil. Desforuden har *Niemzowitsch* og *Selesnief* leveret Bidrag, den sidste særlig til Slutspillenes Teori, hvori han er en Mester. Man lægger Mærke til, at de nævnte Teoretikere tillige er kendte som Mestre af første Rang i det praktiske Spil, og netop derved har Lærebogen faaet et fuldt moderne Præg. Man vil derfor heller ikke undres over at træffe mange Nyheder, som vender op og ned paa de tilvante Begreber. Ved Kongegambiten erfarer vi saaledes, at Forsvaret 1. e2—e4, e7—e5, 2. f2—f4, e5×f4, 3. Sg1—f3, g7—g5 næppe er korrekt, da Kieritzky-Gambiten (4. h2—h4, g5—g4, 5. Sf3—g5) synes at være i Hvids Favør, og selv Allgäier-Gambiten (4. h2—h4, g5—g4, 5. Sf3—g5) er farlig for Sort. Man skal derfor hellere spille 3. —, d7—d5, 4. e4×d5, Sg8—f6, 5. Sb1—c3, Lf8—d6 og saaledes give Gambitbonden tilbage.

Hermed skal da Collijns Lærebog være anbefalet paa det bedste saa vel til Begyndere som til viderekomne. Det er sikkert ikke ubegrundet, naar *Rubinstein* — om end halvt i Spøg — skal have sagt, at uden Kendskab til de Nyheder,

som han har indført i Collijns Lærebog, vil man ikke kunne klare sig i nogen alvorlig Turnering.

En mere udførlig Anmeldelse af *H. Krause* kan læses i „Tidskrift för Schack“ for Juli d. A.

Amtskredsens Formandsvalg.

(Hvor Navnerubrikken staar tom, er intet Valgresultat meddelt Unionens Formand).

Iste Hovedkreds.

København:
 Frederiksborg Amt: Adjunkt Weilbach,
 Snekkersten.
 København Amt:
 Holbæk Amt:
 Sorø Amt: Lærer D. Islev, Skelskør.
 Præstø Amt: Bogholder Strüwing, Næstv.
 Maribo Amt:
 Bornholm Amt: Barbér Madsen, Rønne.

2den Hovedkreds.

Odense Amt:
 Svendborg Amt: Driftsbestyrer Bülow,
 Rudkøbing.

3die Hovedkreds.

Ribe Amt: V. Balle Vejen.
 Ringkøbing Amt: Trafikassistent Jeppesen,
 Ringkøbing.
 Vejle Amt: Maskinfabrikant Brems,
 Kolding.
 Aarhus Amt: Øjenlæge N. Høeg, Horsens.

4de Hovedkreds.

Viborg Amt: Repræsentant C. Ernst
 Jensen, Skive.
 Randers Amt: Sagfører Sidenius, Grenaa.
 Aalborg Amt: Bogholder Hoffmann,
 Arden.
 Hjørring Amt: Lærer J. Th. Mikkelsen,
 Hjørring.
 Thisted Amt: Jernbaneassistent Bruun,
 Thisted.



Parti Nr. 651.

Wiener Parti.

Spillet i Københavns Arb. Skakforenings
 Sommerturnering 13. August 1921.

Leon Jørgensen.

1. e2—e4
2. Sb1—c3
3. f2—f4
4. f4×e5

Edv. Jensen.

- e7—e5
- Sg8—f6
- d7—d5
- Sf6×e4

5. Sg1—f3 Lc8—g4

6. Dd1—e2

Et godt Træk, som nu foretrækkes for Le2.

6. Se4×c3

7. d2×c3

Hvid kan ogsaa spille 7. b×c og derefter fortsætte med De3 og d2—d4.

7. Sb8—c6

Springeren staar bedre paa d7.

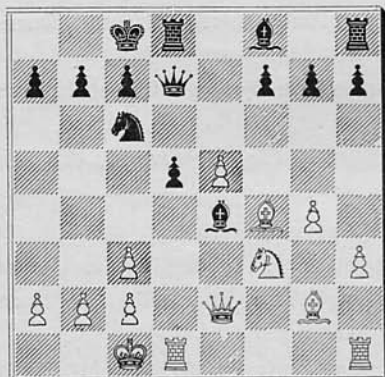
8. Lc1—f4 Dd8—d7

9. 0—0—0 0—0—0

10. h2—h3 Lg4—h5

11. g2—g4 Lh5—g6

12. Lf1—g2 Lg6—e4



13. Th1—e1 a7—a6

14. De2—f2 Dd7—e8

15. Lg2—f1 Kc8—b8

I Stedet for dette Træk kunde Sort bedre have spillet h6, eventuelt efterfulgt af g5 og Lg7.

16. Sf3—g5 Le4—g6

17. e5—e6! f7—f6

18. e6—e7 Lf8×e7

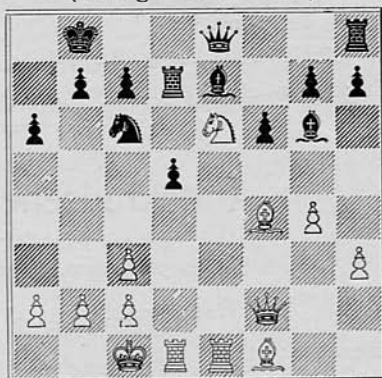
19. Sg5—e6 Td8—d7

(Se Diagrammet.)

20. Lf1×a6

Mindst lige saa stærkt var 20. Sc5, hvorefter Sort maa give Kvaliteten (Td7? 21. S×a6†).

(Stilling efter 19. Træk).



20. b7×a6

Sort var i Tidsnød; ellers havde han nok opdaget, at det er dræbende at modtage Ofret. Det bedste var Dc8, hvorefter Hvid kan fortsætte med 21. Lb5.

21. Df2—b6† Opgivet.

Efter Ka8 eller c8 følger 22. D×c6 samt Sc5.

Parti Nr. 652.

Dette Parti, som blev spillet 28. Nov. 1919 i Københavns Skakforening, har tidligere staaet i „Nationaltidende“ og er derfra gaaet over i udenlandske Blade; men det bør heller ikke savnes i „Skakbladet“. Til Sammenligning anfører vi et af Maróczy's Partier med omtrent samme Aabningstræk.

Spansk Parti.

Em. Lasker. J. Giersing
og J. Møller.

1. e2—e4 e7—e5

2. Sg1—f3 Sb8—c6

3. Lf1—b5 Sg8—f6

4. 0—0 d7—d6

5. d2—d4 Lc8—d7

6. Sb1—c3 Lf8—e7

7. b2—b3

I denne Stilling har Hvid Valget mellem 7. Te1' og Teksttrækket. Lasker anser det for urigtigt allerede nu at spille Te1, da Taarnet eventuelt, i Forbindelse med f2—f4, skal anvendes paa f-Linien.

7. 0—0

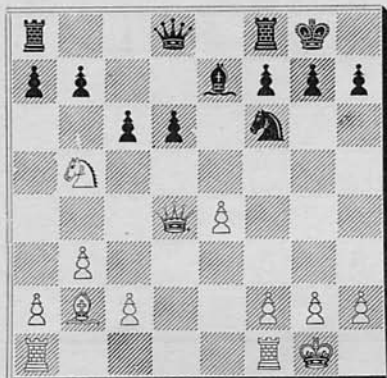
8. Lc1—b2 e5×d4

9. Sf3×d4 Sc6×d4

10. Dd1×d4 Ld7×b5

11. Sc3×b5 c7—c6

Herved bliver d-Bonden svag. Springerer kunde bedre drives tilbage ved a6.



12. Sb5—c3 Sf6—e8

13. Ta1—d1 Le7—f6

14. Dd4—e3 Dd8—b6

15. Tf1—e1 Ta8—d8

16. a2—a4

Hvid vil spille La3, men kan ikke gøre det straks paa Grund af Da5.

16. Se8—c7

Springeren søger over e6 at komme til d4.

17. Lb2—a3 Db6×e3

18. Te1×e3 Tf8—e8

Sort gør Regning paa at vinde e-Bonden til Erstatning for d6. Men der er en lille Fejl i Regningen. Bedre var

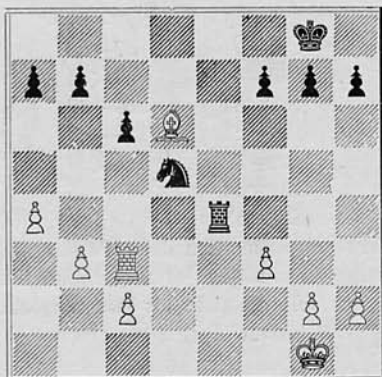
Se6, thi efter 19. T×d6, Lc5, 20. T×d8, T×d8, 21. Kf1 kan Sort vinde Bonden tilbage ved Td2.

19. Td1×d6 Td8×d6

20. La3×d6 Lf6×c3

21. Te3×c3 Te8×e4

22. f2—f3 Sc7—d5



23. Tc3×c6 b7×c6

24. f3×e4

Hvid har nu et yndet Slutspil med en Bonde mere og Løber mod Springer.

24. Sd5—c3

25. e4—e5 Sc3—e4

26. Ld6—b8 a7—a6

27. Kgl—f1 Kg8—f8

28. Kf1—e2 Kf8—e7

29. Ke2—d3 Se4—c5 †

30. Kd3—c4 Sc5—d7

31. Lb8—c7 Ke7—e6

32. Kc4—b4 Sd7×e5

Hvid prisgiver e-Bonden for at vinde a-Bonden, hvorefter a4 ikke kan hindres i at rykke op.

33. Kb4—a5 f7—f5

34. Ka5×a6 g7—g5

35. Ka6—b7 f5—f4

36. a4—a5 g5—g4

37. a5—a6 f4—f3

38. g2×f3 g4×f3

39. Lc7—b6 Opgivet.

Parti Nr. 653.

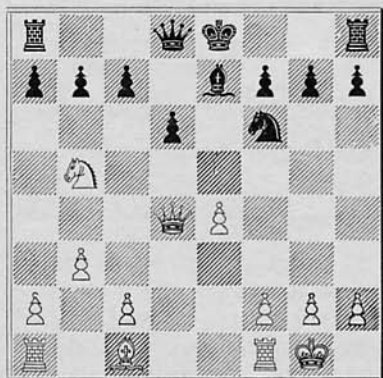
Spansk Parti.

Spillet i Mesterturneringen i Monte Carlo 7. Marts 1903.

Maróczy. *H. Wolf.*

- | | | |
|-----|--------|--------|
| 1. | e2—e4 | e7—e5 |
| 2. | Sg1—f3 | Sb8—c6 |
| 3. | Lf1—b5 | Sg8—f6 |
| 4. | 0—0 | d7—d6 |
| 5. | d3—d4 | e5×d4 |
| 6. | Sf3×d4 | Lc8—d7 |
| 7. | Sb1—c3 | Lf8—e7 |
| 8. | b2—b3 | Sc6×d4 |
| 9. | Dd1×d4 | Ld7×b5 |
| 10. | Sc3×b5 | |

Forskellen mellem dette Parti og det forrige er nu den, at Sort endnu ikke har rokeret, og at Hvids Dronningløber ikke har forladt sin Plads.



10. *Sf6—d7*

Det er vistnok bedre at rokere og derefter gaa med Springeren til e8.

11. *Lc1—a3!*

Med dette overraskende Træk mener Maróczy at komme i Fordel.

11. *a7—a6*

Hvis Lf6, saa 12 Dc4 samt eventuelt S×c7† eller Tadt1.

12. *Sb5—c3* *Le7—f6*

13. *Dd4—e3* *0—0*

14. *Ta1—d1* *Sd7—b6*

En daarlig Plads for Springeren; bedre var maaske straks Te8, men Hvid har ogsaa da det bedste Spil.

15. *f2—f4* *Tf8—e8*

16. *e4—e5!* *Dd8—c8*

Sorts Spil bliver i Løbet af faa Træk uholdbart.

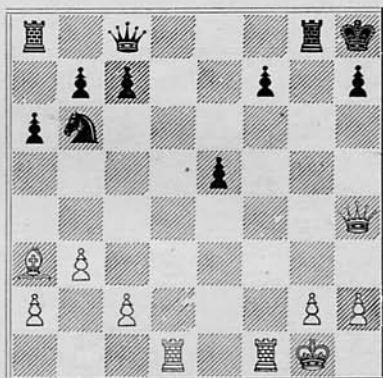
17. *Sc3—e4!* *d6×e5*

18. *Se4×f6†* *g7×f6*

19. *De3—g3†* *Kg8—h8*

20. *f4×e5* *Te8—g8*

21. *Dg3—h4* *f6×e5*



22. *Tf1×f7!* *Tg8×g2†*

23. *Kg1—h1* *Tg2—g7*

24. *Tf7×g7* *Opgivet.*

Parti Nr. 654.

Siciliansk Parti.

Spillet i en Turnering i Hamburg 27. Juli 1921.

Westphal. *Emmerich.*

1. *e2—e4* *e7—e5*

2. *Sb1—c3* *Sb8—c6*

3. *Sg1—f3* *e7—e6*

4. *d2—d4* *c5×d4*

5. Sf3×d4 Sg8—f6

6. Sd4—b5

Dette Træk, hvis Hensigt er — under Trusel af Sc7 — at placere Springeren paa d6, er meget yndet, men næppe saa stærkt som 6. S×c6, b×c, 7. e5, Sd5, 8. Se4, Dc7, 9. f4 o.s.v.

6. Lf8—b4

7. Lc1—f4

Hvis 7. Sd6† kan følge Ke7, 8. Lf4, e5, 9. Sf5†, Kf8, 10. Ld2, d5 med ret godt Spil for Sort.

7. 0—0

En anden Maade er S×e4, som fører til indviklede Varianter, f. Eks. 8. Sc7†, Kf8, 9. Df3, d5, 10. 0—0—0 (eller 10. S×a8, e5, 11. Lg3, Da5), L×c3, 11. b×c, Tb8.

8. Lf4—d6 Lb4×d6

9. Sb5×d6 Sf6—e8

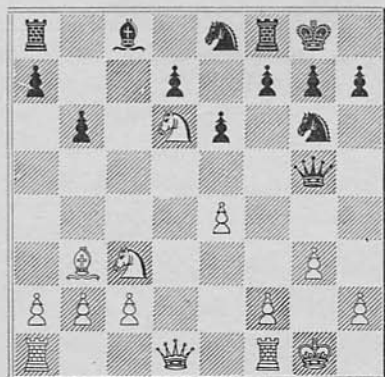
10. Lf1—c4 Sc6—e5

11. Lc4—b3 Dd8—g5

12. 0—0 Se5—g6

13. g2—g3 b7—b6

Sort ofrer paa en dristig Maade et Par Bønder for at faa Angreb. Udfaldet af Partiet giver ham Ret.



14. Sd6×c8 Ta8×c8

15. Dd1×d7 Se8—f6

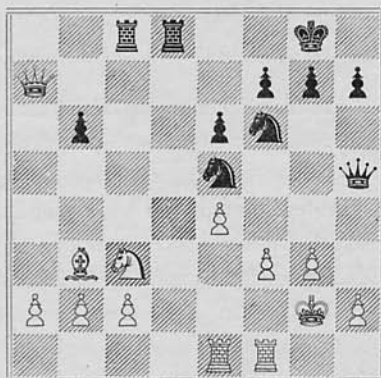
16. Dd7×a7? Dg5—h5

17. f2—f3 Sg6—e5

18. Kg1—g2 Tf8—d8

19. Tal—e1

Tad1 hjælper heller ikke paa Grund af Td×d1, 20. S×d1, Td8 samt Td2†.



19. Tc8×c3

Sort har nu Overtaget og gennemfører Angrebet paa en lige saa kraftig som elegant Maade.

20. b2×c3 Td8—d2†

21. Tf1—f2 Dh5×f3†

22. Kg2—h3 g7—g5!

23. Tf2×f3

Ogsaa andre Træk fører til hastig Undergang, f. Eks.: 23. T×d2, g4†, 24. Kh4, Sg6†, 25. Kg5, Kg7, eller 23. Db8†, Kg7. 24. D×e5, g4†, 25. Kh4, T×f2 o.s.v.

23. g5—g4†

24. Kh3—h4 Se5—f3±

(Deutsche Schachzeitung).



MEDDELELSER.

Kampen om Vandreskjoldet. 2. Omgangs-Kampen om Vandreskjoldet afholdes *Søndag d. 23. Marts i Fredericia*. Til denne Slutkamp møder de Klubber, som ved de indledende Kredskampe ifjor opnaaede højeste Kvotient, nemlig Hjørring, Holstebro, „Aros“, (Aarhus), Læsefor. Skakklub i Odense, Nykøbing F., Roskilde og Københavns Skakforening.

Industriforeningens Kampklub, (København). Den nye Idé med Medlemmernes Klassificering efter Spillestyrke ved Hjælp af en Udfordrings- eller Match-tavle, som er omtalt nærmere foran i Bladet, traadte ud i Livet den 1. September og er bleven modtagen med stor Interesse af Medlemmerne. For Tiden spilles en Match mellem A. Cruusberg og C. Bast, en ældre, meget solid Spiller, og een mellem Normann-Hansen og E. Jacobsen.

Bestyrelsen dementerer forøvrigt Skakbladets Meddelelse om, at Kampklubben har dystet med svenske Klubber og opnaaet „Resultater“. Vi havde misforstaaet en ironisk Bemærkning i Bestyrelsens Skrivelse om „vore Resultater“, hvorved sigtedes til de københavnske Klubbers mindre fine Resultater i de sidste Kampe med Svenskere.

I **Budapest** afholdes i denne Tid en „international“ Mesterturnering, hvori deltager *Aljechin, Bogoljuboff, Max Euwe, Kostitsch, Grünfeld, Sämisch, Schweizer, v. Balla, A. Steiner, Sterk, Tartokower og Vajda*. Som man ser, er Turneringen snarere mellemeuropæisk end international og væsentlig besat med yngre Mestre og Mesterskabs-Aspiranter.

I **Haag** skal der d. 26. Oktober paabegyndes en international Mesterturnering, hvortil syv internationale og 3 hollandske Mestre vil blive indbudt.

England. I August afholdt „British Chess Federation“ sin aarlige Kongres, hvormed er forbundet en Turnering om Mesterskabet for England. *Yates*, som sad inde med Mesterskabet fra ifjor, sejrede ogsaa denne Gang.

Amerika har ogsaa haft sin „internationale“ Turnering, som holdtes i Atlantic City. 1. Pris blev vundet af *Janowski*, medens *Marshall* maatte nøjes med 5. Pr.

Dansk Skakunion

Formand: Lektor *V. Thoresen*, Randers. Kasserer: Stationsforstander
A. Jørgensen, Rudkøbing.

1ste Hovedkreds.

København. Formand		Mødedag	Medl.	Formand
Forening	Mødested			
Arb. Skakklub	Højskolehjemmet	Ti. og L.	70	Smed P. Wandall
De døvst. Skakf.	Brobusgade 17		38	Assistent O. Schioldann
D.F.K.M.s Skakkl.	Havnekaféen St. Torvegade	F.	18	Alfr. Foss
Frederiksb. Skakf.	Kafé Taarnborg, Allegade 18	To.	38	Ing. Rasmussen
Industrif. Skakkl.	Industriforeningen	O.	163	Typograf Chr. Bentzen
Industrif. Kampkl.	Industriforeningen	Ti. & To.	49	Adjunkt L. Høeg
Kbhvns. Skakf.	Underofficersforen.	F.	102	Overretssagfører Giersing
Søborg Skakkl.	Afh.kafé, Fr.borgvej	O.	8	Billedsk.m. J. Jensen Møller
Østerbros Skakf.	Strandvej Nr. 11	O.	20	Smed Sofus Rose

Københavns Amt. Formand

Holte Skakklub	Hotel Nyholte	To.	26	Bankkasserer J. A. Bille
Roskilde Skakf.	Hotel Prinsen	F.	32	Bogbinder Th. Riis
Arb. Skakklub	Fjordvilla	M.	8	Skomagermester C. Hansen
Skovshoved	Hotellet	M.	10	Fabrikant Chr. Nielsen

Frederiksborg Amt. Formand Adjunkt Fr. Weilbach, Snekkersten.

Frederikssund	Hotel Issefjord	O.	14	Fabrikant S. A. Hansen
Frederiksværk	Ungdomshjemmet	To.	15	Kæmner Chr. Brandt
Gilleleje	Badehotellet	To.	16	Cand. mag Otto Jensen
Helsingør	Industriforeningen	O.	19	Adjunkt Fr. Weilbach
Hillerød	Missionshotellet	Ti.	25	Redaktør L. Hansen
Hørsholm	Hørsholm Hotel	M.	23	Skoleinsp. Tryde

Holbæk Amt. Formand

Holbæk	Mellerupgaard	To.	10	Bademester C. Bendixen
Nykøbing S.	Windeløvs Restaurat.	To.	10	Direktør Petersen

Sorø Amt. Formand Lærer D. Islev, Skelskør.

Haslev	Jernbanehotellet	M.	20	Bogholder Chr. Hansen
Skelskør	Haandværkerf.	M.	14	Lærer D. Islev
Slagelse	Højskolehjemmet	To.	24	Købmand E. Harder

Præstø Amt. Formand Bogholder Strüwing, Næstved.

Næstved	Hotel Vinhuset	M.	42	Bogholder Strüwing
Vordingborg	Hotel Valdemar	To.	12	Trafikass. F. E. Gerhard

Maribo Amt. Formand

Maribo	Haandværkerf.	M.	14	Gartner P. Hansen
Nakskov	Hotel Harmonien	F.	22	Dr. Kjerulf-Lassen
Arb. Skakklub	Forsamlingsbyggn.	O.	17	Smed J. P. Jensen
Nykøbing F.	Hotel Phønix	F.	26	Øjenlæge Alb. Møller
Saxkøbing Skakk.	Centralhotellet	F.	31	Skolebest. Har. Jensen

Bornholm Amt. Formand Barbér Chr. Madsen.

Rønne	Afholdshotellet	Ti.	18	Barbér Chr. Madsen
-------	-----------------	-----	----	--------------------

2den Hovedkreds.

Odense Amt. Formand

Bogense	Haandværkerf.	F.	15	Drejler Vilh. Schøne
Odense L. Skakkl.	Læseforeningen	M., To. & S.	46	Cand. mag. N. Larsen
Skakkl. af 1917	Restaur. „Schipka“	M. & O.	20	Bogholder G. Jørgensen
Middelfart	Odd Fellow Hjemm.	M.	18	Lærer P. A. Petersen

Svendborg Amt. Formand Driftsbestyrer A. Bülow, Rudkøbing.

Rudkøbing	Hotel Rudkøbing	Ti.	15	Driftsbestyrer A. Bülow
Svendborg	Borgerforeningen	Ti.	15	Mejeriejer Fick
Vejde-Allested			15	M. P. Madsen

3die Hovedkreds.

Forening	Ribe Amt. Mødested	Formand V. Balle, Vejen. Mødedag	Medl.	Formand
Esbjerg	Hotel Royal	F.	20	Lærer V. Langvad
Vejen, Skakkl. af 1921	Hansens Hotel	Ti. & To.	25	W. Balle

Ringkøbing Amt. Formand		Trafikassistent Jeppesen, Ringkøbing.		
Herning	Højskolehjemmet	Ti.	20	Lærer A. J. Marcussen
Hjerm	Missionshotellet	F.	20	Maskinarb. Jørgensen
Holstebro	Højskolehjemmet	M. & F.	22	Trafikassistent A. T. Bjerrum
Lemvig	Afholdshotellet	O.	33	Stationsforstander N. Juel
Ringkøbing	Højskolehjemmet	O.	16	Trafikass. K. Jeppesen
Struer	Missionshotellet	To. & S.	8	Telegrafbest. V. Bunken
Vemb	Gæstgivergaarden	M.	10	Lærer N. Østerlund

Vejle Amt. Formand		Maskinfabrikant Brems, Kolding.		
Fredericia			16	Jærnbane-pakm. Madsen
Kolding Skakkl.	Hotel Royal	Ti.	40	Fabrikant Jacob Brems
Kolding Skakfor.	Jernbanehotellet	O.	11	Lauritz Adsbøll
Vejle	Grand Hotel	F.	25	Fabrikant Mahler

Aarhus Amt. Formand		Øjenlæge N. Høeg, Horsens.		
Aarhus	Haandværkerf.	S. & Ti.	31	Red. Hemmer Hansen
„ Skakkl. „Aros“	Arb. Forsamlingsb.	To. & S.	20	Inspektør J. P. Olsen
Horsens	Hotel Hejmdal	M.	28	Øjenlæge N. Høeg
„ Skakkl. 1919	Afholdsh. Levysg.	Ti.	34	Skomager Andersen
Silkeborg	Jernbanehotellet	To.	30	Kurlæge C. Bjerregaard
Skanderborg	Centralhotellet	Ti.	18	Cand. pharm. A. C. Andersen

4de Hovedkreds.

Viborg Amt. Formand		C. Ernst Jensen, Skive.		
Kjellerup				
Skive Skakklub	Hotel Royal	M.	23	Repræs. C. Ernst Jensen
Viborg	Hotel Phønix	M.	25	Overretssagfører Ejstrup

Randers Amt. Formand		Sagfører Sidenius, Grenaa.		
Allingaabro	Privat	O.	6	Skræderm. P. M. Pedersen
Grenaa	Pavillonen	Ti.	34	Sagfører A. Sidenius
Hobro	Højskolehjemmet	O.	26	Købmand Bjerregaard
Randers	Haandværkerforen.	O. & S.	53	Overlærer A. Hansen
Voldby o. Omegn	Forsamlingshuset	Ti.	11	Smedemester V. Sørensen

Aalborg Amt. Formand		Bogholder Hoffmann, Arden.		
Aalborg	Klubben og Royal	To.	53	Ingeniør H. Denver
Aars	Aars Hotel	Ti.	14	Telefonmester Johannesen
Arden	Afholdshotellet	O.	18	Bogholder O. Hoffmann
Hals-Gandrup Skakf.	Afholdshotellet	O.	8	C. J. Christiansen, Gandrup
Nørresundby	Haandværkerf.	Ti.	34	Elektr. værksbest. Gelsing
Skørping	Turisthotellet	To.	12	Lærer O. J. Petersen

Hjørring Amt. Formand		Lærer J. Th. Mikkelsen, Hjørring.		
Brovst Skakklub	Brovst Hotel	Ti.	14	Bagerm. O. Roed
Brønderslev	Hotel Brønderslev	O.	25	Fabrikant I. N. Vendel
Hjørring	Hotel „Bristol“	To.	20	Lærer J. Mikkelsen
Jerslev	Gæstgivergaarden	F.	8	Maler Larsen
Pandrup Hune			14	Martin Christensen
Sindal	Afholdshotellet	M.	14	Aage Østergaard
Rubjerg		M.	12	Arent Andersen

Thisted Amt. Formand		Jernbaneassistent Bruun, Thisted.		
Nykøbing M.	Haandværkerf.	F.	30	Lærer O. Mathiasen
Thisted	Hotel Royal	Ti.	30	Trafikassistent N. Bruun

Afleveret til Postvæsenet Onsdag den 5. Oktober 1921.

A. Backhausens Bogtrykkeri, Horsens.