

SKAKBLADET

== ORGAN FOR DANSK SKAKUNION ==



Udgaar hver Maaned.
Bestilles gennem Postvæ-
senet i Danmark, Norge og
Sverrig.

Pris Kr. 5,00 helaarlig,
" Kr. 1,50 Kvartalet.
(Foreninger i D. S. U. Kr.
4,00 aarlig.)

17. Aargang Nr. 11.
Maj 1921.

✱

Redaktion:

Opgaver og Løsninger:
Kasserer & Exped.sekretær

J. Møller,

Amager Fælledvej 37 IV, København C.

Partier m. v.:

Adjunkt Fr. Weillbach,
Snekkersten.

Ekspedition:

A. Backhausens Bogtrykkeri,
Horsens.

Reklamationer sker til det
stedlige Posthus.

SKAK-ARTIKLER.

Partilister med særlig Kolonne til Noter, stærkt Papir, 100 Stk. 1,75 Kr. — 500 Stk. 7 Kr.

Diagrammer til Opgaver og Partistillinger, stærkt Papir, 100 Stk. 1,25 Kr. — 500 Stk. 5,50 Kr.

Analyse-Skemaer, stort Kvart-Format, 100 Stk. 3 Kr.

Parti-Noteringsbøger, bekvemt Lommeformat, indeholdende Skemaer til 20 Partier samt Kolonne til Noter.

Praktisk for alle! — Uundværlig for enhver Korrespondancespiller!

Pris pr. Eksp. 50 Ø., — 10 Eksp. 4,50 Kr.
Brætter, Format 4 cm., paa stærkt Pap med Lærredskant, lakerede og sammenfoldelige. **Soldeste og mest praktiske Klubbræt!** Pris pr. Stk. 3 Kr. — 5 Stk. 13,50.

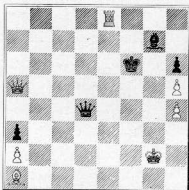
Formular-Brevkort for Korrespondancespillere. 1 Pakke (250 Stk.) 2,50 Kr.

Thorvald Riis - Roskilde

Bogbinderi og Protokolfabrik
Telf. 338 Sct. Olsgade 10

J. Møller.

D. Schachbunds Turn. 1910.



Mal i 2 Træk.

Løsningen findes efter Foreningslisten.

Nogle faa Expl. af
Bilguers Skakhaandbog
i original Indbinding
haves paa Lager.
Kr. 25,00 pr. Stk.
Franco Forsendelse.

ØJVIND LARSEN
MARIBO TELEFON 185

G. KUNST.

Overretssagfører.

HORSENS.

Incasso.

Brug
Aggerbecks
Sæber.

STORT UDVALG **SKAK** LITTERATUR

JUL. GJELLERUP

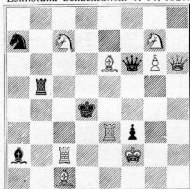
BOGHANDEL

SØLVGADE 87

KØBENHAVN K.

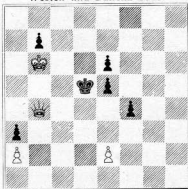
OPGAVER.

1913. Dr. E. Palkoska
Eskilstuna Schacksällsk. 1. Pr. 1920.



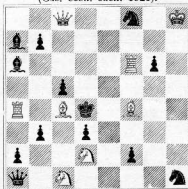
Mat i 2 Træk.

1914. W. A. Shinkman.
Westen und Daheim 1911.



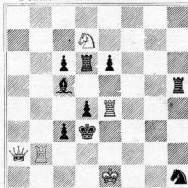
Mat 2 Træk.

1915. J. Moravec.
(Cas. cesk. sach. 1921).



Mat i 3 Træk.

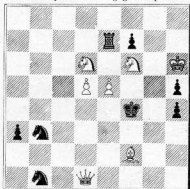
1916. F. Köhnlein.
Deutsches Wochenschach 1913.



Mat i 3 Træk.

1917. V. Cisar.

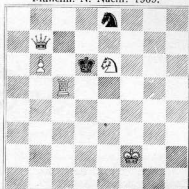
1. Pr. i Hampstead and Highgate Express 1910.



Mat i 3 Træk.

1918. F. Köhnlein.

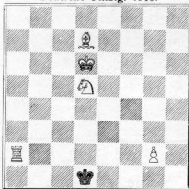
Münchn. N. Nachr. 1909.



Mat i 3 Træk.

1919. W. Pauly.

Deutsche Schztg. 1910.



Mat i 4 Træk.

1920. E. Zepler.

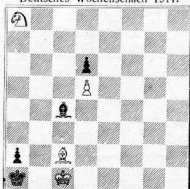
1. Pr. i Deutsches Wochenschachs Thematurm. 1919.



Mat i 4 Træk.

1921. N. Høeg.

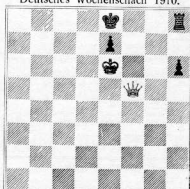
Deutsches Wochenschach 1917.



Mat i 8 Træk.

1922. W. Pauly.

Deutsches Wochenschach 1910.



Mat i 4 Træk.

Løsninger til Opgaverne i Martsnumret.

Nr. 1893 af K. A. K. Larsen: 1) Sf3.

Et godt 1. Træk, som tillader Sort at give Afdækkerskak, der derefter pareres smukt af Hvid. (A.M.)

Nr. 1894 af N. Høeg: 1) b5 Trusel, 2) Da6†. 1) —, L×b5, 2) Dc8. 1) —, Kb8, 2) Ld6† [eller 2) b6].

Nr. 1895 af N. Høeg: 1) Ld2, K×e5, 2) Dc4. 1) —, f3, 2) Kf5. 1) —, Kc5, 2) L×a5.

Dobbeltspil efter 1) —, Kc5, 2) Le1 kureres ved Tilføjelse af en sort Bg4.

Det var desværre umuligt at undgaa den Themaet uvedkommende Løber paa h1. (N.H.) Themaet i disse to Opgaver er det samme og lader til at kunne varieres i det uendelige. (A.M.)

Nr. 1896 af S. Jensen: 1) Sd5, K×d5 (Trusel), 2) T×d4†. 1) —, Kb5, 2) Tc1. 1) —, e3 (K×b3), 2) Le3 (†).

Biløsning: 1) Sa2.

Ganske net. (A.M.)

Nr. 1897 af Knud Hannemann: 1) Ld8, T×L, 2) Kh6.

Taarnet skal bringes til g8. (A.M.)

Nr. 1898 af P. A. Orlimont: 1) f4, g×f3, 2) D×f3. 1) —, a6† (a5), 2) Ka5. 1) —, a×T, 2) K×b6.

Ideen er vel b-Bondens Binding fra to forskellige Sider, men den Klump Brikker i nederste højre Hjørne pynter ikke (A.M.)

Nr. 1899 af J. A. Broholm: 1) Sg4, Trusel, 2) Se7, 3) S×c6. 1) —, g×S, 2) Td1—d4†, S×T, 3) Te5†. 1) —, Te5, 2) Se7, T×T, 3) T×T. 1) —, Se5, 2) S×e3, S×g4, 3) S×g4. 2) —, Sc6, 3) S×f2†.

En smuk Offerkombination; Sort tvinges til at blokere 3 af sin Konges Nabofelter, og Hvid ofrer alle sine Officerer undtagen en Springer, som ogsaa er tilstrækkelig til at fuldbyrde Exekutionen. (A.M.)

Nr. 1900 af Knud Hannemann: 1) Sh8, 2) Sa8, 3) Sc7 (†).

Det gælder om med de to Springere at beherske den lille indhegnede Kvadrat d5, d6, e6, e5, som Kongen har at opholde sig paa. Fra denne lille Fæstning er der kun een Udgang nemlig Feltet f7, og dette lille Hul i Plankeværket betinger den Orden, hvori de 4 Springertræk skal foretages — fortræffeligt konstrueret! (N.H.) Det ser ganske pudsigt ud at begge Springere skal i Hjørnet. (A.M.) 1 Springer til Hjørnefeltet har jeg ofte set, men to ikke før. (J.A.B.)

Nr. 1901 af P. A. Orlimont: 1) $D \times b2$, $L \times D$, 2) Sf5, Lf6, 3) Kg2.

Meget let at løse. (A.M.)

Nr. 1902 af E. Zepler: 1) Da8, e4, 2) a8, (T), Tb8, 3) $T \times b8$.

Biløselig ved 1) Dc8, 2) Db7 og 1) Dd8, 2) Db6, ligesom Hovedspillet omgaaes ved 2) Db7.

Ogsaa let løst da det hurtigt ses, at sort bliver Pat, hvis D. skal staa paa b8. D. skal derfor til a8 for at bane Vej for Taarnet, der bliver „født“ i næste Træk. (A.M.)

Løser: Arthur Madsen (alle). Johannes Nielsen (alle). J. A. Broholm (alle).

Dansk Skakunions 12. Turnering.

I Henhold til den udstedte Indbydelse afholdtes denne Turnering i Dagene fra den 22.—24. April paa Hotel Prinsen i Roskilde. Der var anmeldt ganske det samme Antal Spillere som i Fjor, nemlig 22 i 1ste og 14 i 2den Klasse.

Ved Fordelingen af Spillerne var den i Fjor forsøgte Deling i Grupper bleven opgivet, og Antallet af Runder blev bestemt til 6, altsaa 2 om Dagen. Spilletiden blev fastsat til $3\frac{1}{2}$ Time og saaledes, at Spilleren skulde gøre 40 Træk i $1\frac{3}{4}$ Time. De allerfleste Partier blev færdigspillede, saaledes at ialt kun 5 Partier gik til Bedømmelse. Denne foretoges af Turneringslederen i Forbindelse med Fru L. Nehm.

Til Turneringskomité valgtes H. Wandall, O. Meisling og Th. Riis med Leon Jørgensen, Marcussen og Th. Jensen som Suppleanter. Komitéen traadte i Virksomhed, da der mellem O. Meisling og Th. Riis opstod Disput om, hvorvidt førstnævnte havde overskredet sin Tid. Kendelsen gik ud paa, at Tiden var overskredet.

Samtlige Deltagere gav Møde til den fastsatte Tid med Undtagelse af N. Chr. Nørgaard, der udeblev uden at have meldt Forfald. Det maa skarpt

paatales, naar saadant sker; selv om en Spiller bliver syg, maa han kunne overkomme at faa sendt Afbud, saa at der i Tide kan blive sørget for en Stedfortræder. Undladelse heraf er en Hensynsløshed mod Turneringslederen og de andre Deltagere.

De Spillere, som skulde spille med Nørgaard, fik saaledes et Point foræret, men det blev dog bestemt, at dette ikke skulde medregnes ved Udregningen af den Kvotient, som betinger Opnaaelsen af Mesterværdigheden. Som Følge heraf blev Nyquist, der opnaaede $4\frac{1}{2}$ P., ikke Mester.

I 1ste Klasse fik F. Thomsen, København, 1ste Præmie med $5\frac{1}{2}$ Point, H. Wandall, Aalborg, 2den Præmie med 5 P. og Nyquist, København, 3die Præmie med $4\frac{1}{2}$ P., medens 4de og 5te Præmie deltes mellem F. Christensen og Leon Jørgensen, København, med hver 4 P. og 6te Præmie deltes mellem Osiiier og Wium, København, Riis, Roskilde, A. Eriksen, Aarhus og Lie, Hjørring, med hver $3\frac{1}{2}$ Point. F. Thomsen og H. Wandall opnaaede det til Erhvervelse af Mesterværdigheden fornødene Pointsantal.

I 2den Klasse blev 1ste, 2den og 3die Præmie delt imellem Villh. Thiesen, Roskilde, Axel Hansen, København og M. Gundersen, Viborg, med hver 5 Point, medens C. Godvin fik 4de Præmie med $4\frac{1}{2}$ P. Alle disse 4 Spillere rykkede herved op i 1ste Klasse.

Paa Turneringens første Dag var Spillerne inviterede til Frokost af Roskilde Skakforening under Præsidium af dennes nyvalgte Formand, Th. Riis. Efter Turneringens Afslutning afholdtes en Fællesspisning, hvor Turneringslederen i Unionsformandens Fraværelse præsiderede og uddelte Præmierne, hvorhos der holdtes en Række Taler for Unionen, for Præmietagerne og de nye Mestre etc. Efter Middagen spillede en Hurtigtturnering med 16 Deltagere; der blev dog kun naaet at spille 11 Runder, da Københavnerne skulde hjem med Toget. Vindere blev Egil Jacobsen og J. Giersing med hver 10 P. og Wium med 8 P.

I Københavnske Skakspilleres Sammenslutnings Turnering

blev Resultatet følgende:

I Kl. 1ste Præmie og Mesterskabet for København tilfaldt cand. jur. S. Kinch, med $6\frac{1}{2}$ P. (af 7). 2den Præmie stud. polyt. J. Gemzøe med 6 P. 3die Præmie er endnu ikke uddelt, da der mangler et enkelt Parti.

II. Kl. A.	1ste Præmie	Nyquist med $6\frac{1}{2}$ (af 7).					
	2den og 3die Pr.	<table> <tr> <td rowspan="3">}</td> <td>P. J. Rasmussen</td> <td rowspan="3">4 P.</td> </tr> <tr> <td>O. Riise</td> </tr> <tr> <td>J. Nielsen</td> </tr> </table>	}	P. J. Rasmussen	4 P.	O. Riise	J. Nielsen
}	P. J. Rasmussen	4 P.					
	O. Riise						
	J. Nielsen						
II. Kl. B.	1ste Præmie	Verner Nielsen $5\frac{1}{2}$ P. (af 6).					
	2den —	Grove-Rasmussen 5 .					
	3die —	F. Handl $3\frac{1}{2}$ -					
III. Kl.	1ste Præmie	A. Hansen $5\frac{1}{2}$ P. (af 6).					
	2den —	Mathias					
	3die —	J. Riise					

Turneringen afsluttedes med en festlig Sammenkomst den 4. April.

I Kampen mellem de københavnske Skakklubber

er Industriforeningens Skakklub bleven Sejrherr med 3 vundne Kampe, Ingen tabte. Studenterforeningens Skakklub blev Nr. 2 med 2 vundne og 1 tabt Kamp. Københavns Skakforening Nr. 3 med 1 vunden og 2 tabte Kampe. Arbejdernes Skakklub havde 0 vundne, 3 tabte Kampe.

Resultatet ses af nedenstaaende Skema:

	1.	2.	3.	4.
1. Københavns Skakforen.	—	$19\frac{1}{2}$	$5\frac{1}{2}$	$12\frac{1}{2}$
2. Arbejdernes Skakklub	$15\frac{1}{2}$	—	$8\frac{1}{2}$	$11\frac{1}{2}$
3. Studenterforen. Skakkl.	$15\frac{1}{2}$	$16\frac{1}{2}$	—	$10\frac{1}{2}$
4. Industriforen. Skakklub	$16\frac{1}{2}$	$17\frac{1}{2}$	$11\frac{1}{2}$	—

Til Klubberne!

For Regnskabets Skyld bedes Klubberne opgive Medlemsant. pr. 30. Marts 1921.

For de Klubber, der ikke inden 15. Maj 1921 har tilsendt Kassereren Meddelelse derom, vil Medlemsantallet fra Skakbladets April Nummer blive beregnet.

Ligeledes anmodes de Klubber, der staar i Restance for Kontingent og Blade, om at tilsende Kassereren Stationsforst. Jørgensen, Rudkøbing, disse Beløb snarest.

TEORI OG PARTIER.

Parti Nr. 633.

Falkbeer Gambit.

Spillet pr. Korrespondance 1915.

Overl. S. Lima, Pr. Ltn. E. Soya Jensen,

Aalesund. København

- | | |
|----------|-------|
| 1. e2—e4 | e7—e5 |
| 2. f2—f4 | d7—d5 |
| 3. e4×d5 | e5—e4 |
| 4. d2—d3 | |

Den efterfølgende Behandling af Falkbeergambit stammer fra Charousek.

- | | |
|-----------|--------|
| 4. | Sg8—f6 |
| 5. d3×e4 | Sf6×e4 |
| 6. Dd1—e2 | |

Sg1—f3 (Alapin) er stærkere.

- | | |
|-----------|---------|
| 6. | Dd8×d5 |
| 7. Sb1—d2 | f7—f5 |
| 8. g2—g4 | Sb8—c6! |
| 9. Lf1—g2 | |

Her var c2—c3 nødvendigt for at hindre Sc6—d4 — men selv i det Tilfælde vil Sort opnaa det bedste Spil, f. Eks. 9. c2—c3, Lf8—e7, 10. Lf1—g2, Dd5—f7, 11. S×e4, f5×e4, 12. L×e4, Lh4†, 13. Kf1, 0—0, 14. Kf1—g2, Le6 o. s. v.

- | | |
|----|--------|
| 9. | Sc6—d4 |
|----|--------|

- | | |
|------------|--------|
| 10. De2—d3 | Dd5—c5 |
|------------|--------|

Bedre var 10. —, S—c5, 11. L×d5, S×d3, 12. c×d3, 13. S—e2† og vinder Kvaliteten.

- | | |
|------------|-------|
| 11. Lg2×e4 | f5×e4 |
|------------|-------|

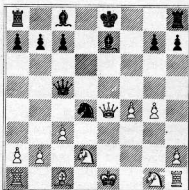
- | | |
|-------------|--|
| 12. Dd3×e4† | |
|-------------|--|

Bedre S×e4.

- | | |
|-----|--------|
| 12. | Lf8—e7 |
|-----|--------|

- | | |
|-----------|--|
| 13. c2—c3 | |
|-----------|--|

For sent — Hvid har ingen Anelse om det efterfølgende Offer, der med eet Slag aabner alle Linier for Sort.



- | | |
|-----|---------|
| 13. | Sd4—c2† |
|-----|---------|

- | | |
|------------|---------|
| 14. De4×c2 | Le7—h4† |
|------------|---------|

- | | |
|------------|--|
| 15. Kel—d1 | |
|------------|--|

Bedst.

- | | |
|-----|---------|
| 15. | Lc8—g4† |
|-----|---------|

- | | |
|------------|--|
| 16. Sd2—f3 | |
|------------|--|

Sg1—f3 er ikke bedre. 16. Sf3, 0—0—0 og hvis nu 17. Tf1 saa L×f3 og Mat i et Par Træk, og hvis De4 saa Th8—e8 og vinder.

- | | |
|-----|--------|
| 16. | 0—0—0† |
|-----|--------|

- | | |
|------------|--|
| 17. Lc1—d2 | |
|------------|--|

Ke2? saa Df2 Mat.

- | | |
|-----|---------|
| 17. | Td8×d2† |
|-----|---------|

- | | |
|------------|---------|
| 18. Kd1×d2 | Th8—d8† |
|------------|---------|

- | | |
|------------|--|
| 19. Sf3—d4 | |
|------------|--|

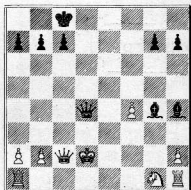
Hvis Kc1 saa De3†, og hvis nu (a) 20. S—d2 saa De1† og vinder, og hvis (b) 20. Kb1 saa Df4, 21. S×h4, (ellers Dronningetab) Df1† og Mat i 3 Træk.

- | | |
|-----|---------|
| 19. | Td8×d4† |
|-----|---------|

- | | |
|-----------|--|
| 20. c3×d4 | |
|-----------|--|

20. Ke3? saa Td6 og Mat i næste Træk.

- | | |
|-----|---------|
| 20. | Dc5×d4† |
|-----|---------|



21. Dc2—d3

21. Kc1? Saa D×f4, 22. Dd2! (ellers Dronningetab ved Lf5), Dc4†, 23. Dc2! (ellers Mat i 2 Træk ved Lf5), Lg5†, 24. Kb1, Lf5! og Mat i næste Træk.

21. Dd4×f4†

22. Dd3—e3

22. Kc2? saa Lf5 og vinder Dronningen. — 22. Kc3? saa Lf6†, 23. Kb3! Le6†, 24. Ka3! Le7† og Mat i 2 Træk.

22. Df4—d6†

23. De3—d3

23. Kc2, (Kc1, saa Dd1†), Lf5†, 24. Kc3! (24. Kc1? Dc6†, 25. Dc3! Lg5†, 26. Kd1, Dh1 og vinder), Lf6†, 25. Kb3! a7—a5, 26. De1 (26. a2—a3? saa Mat i 2 Træk), a5—a4†, 27. K×a4 (27. Kc4? saa Ld3), Lc2†, 28. Kb5 (Ka5, saa Da6† o.s.v.), De6†, 29. Kb4, Da4†, 30. Kc5, b6†, 31. Kd5, Dd4† og Mat i næste Træk.

23. Lh4—g5†

24. Kd2—c2

Kc3, saa Dc6†, 25. Dc4, Lf6† og vinder Dronningen i næste Træk.

24. Dd6—c6†

25. Kc2—b3

25. Dc3! Lf5†. Hvid kan nu vælge mellem (a) 26. Kd1, Dd5†, 27. Kc1, (Ke2, Dg2† o.s.v.), Lh4, 28. Ke2 (Kf1, saa Ld3 og vinder Dronningen), Dg2†,

29. Kd1 (Ke3, saa Df2†), Df1†, 30. Kd2, Lg5†, 31. De3, Dd3†! og Mat i næste Træk. — og (b) 26. Ke3, Db5†, 27. Ka3 (De4 fører til Dronningetab ved Lc2† o.s.v.), Le7†, 28. b2—b4, a7—a5, 29. Tb1, a×b4, 30. T×b4, Da5† og derpaa Le6†, og vinder Taarnet med overvældende Angreb.

25. Lg4—e6†

26. Kb3—a3

Hvis Kb4, saa Le7† og Mat i 2 Træk.

26. a7—a5!

27. Sg1—e2

Hvis 27. Dc3, saa Le7 og vinder Dronningen. — Hvis 27. Dd4, saa Le7†, 28. b2—b4, a5×b4†, 29. Kb2, Lf6 og vinder Dronningen. — Hvis 27. b2—b4, saa a5×b4, 28. Kb2 (Kb4, saa Le7† og † i 2 Træk), Dh1 og vinder let. — Hvis 27. Tb1, saa Dc5, 28. b2—b4, a×b4†, 29. Ka4 (Tb4? saa Lc1† og Da7†, og c6†), b7—b5† og Mat eller Dronningetab i nogle faa Træk.

27. Dc6—c5†

og Mat i næste Træk.

(Noterne af Soya Jensen).

Parti Nr. 634.

En uug Skakspiller i Randers, som giver sig af med Blindspil, sender os følgende Parti som Prøve paa sin Færdighed.

Spansk Parti.

H. F. Røntoft.

N. N.

- | | | |
|----|--------|--------|
| 1. | c2—e4 | e7—e5 |
| 2. | Sg1—f3 | Sb8—c6 |
| 3. | Lf1—b5 | Sg8—f6 |
| 4. | 0—0 | Sf6×e4 |
| 5. | d2—d4 | Se4—d6 |

Kan godt spilles. Det almindelige er som bekendt Le7.

6. d4×e5

Dette Træk, i Stedet for det mere nærliggende L×c6, er en Opfindelse af Problemforfatteren L'hermet i Magdeburg.

6. Sd6×b5

7. a2—a4 d7—d6

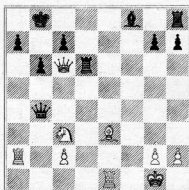
8. a4×b5 Sc6×e5

9. Tf1—e1 Lc8—e6

Le7 er det rigtige.

10. Sf3—d4! Dd8—d7

Og her var Le7 ganske nødvendigt.

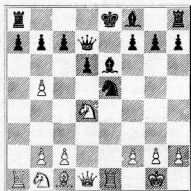


21. Dc6—e8† Kb8—b7

22. Ta2×a7† Kb7×a7

23. Te1—a1† Ka7—b7

24. De8—a8† Mat.



11. f2—f4 0—0—0

Officeren kan ikke reddes; men Sort haaber paa, at Blindspilleren straks skal spille 12. f×e5, hvorefter han kan vinde Officeren tilbage ved d×e5.

12. Sd4×e6 f7×e6

13. f4×e5 Dd7×b5

14. Sb1—c3 Db5—b6†

15. Lc1—e3 Db6×b2

Dette Bonderov er farligt; men Dronningen har ingen gode Pladser.

16. Dd1—d4 d6×e5

17. Dd4×c5 b7—b6

18. Ta1—a2 Db2—b4

19. De5×e6† Kc8—b8

20. De6—c6 Td8—d6?

Bedre var Dd6.

Parti Nr. 635.

I Matchen Capablanca—Lasker var der indtil 5. April spillet 8 Partier, hvoraf de 7 blev remis, medens Capablanca vandt eet. Nedenstaaende Parti er det første, spillet 16. Marts.

Dronningbondespil.

Capablanca. Em. Lasker.

1. d2—d4 d7—d5

2. Sg1—f3 e7—e6

3. c2—c4 Sg8—f6

4. Lc1—g5 Lf8—e7

5. e2—e3 Sb8—d7

6. Sb1—c3 0—0

7. Ta1—c1 b7—b6

8. c4×d5 e6×d5

9. Lf1—b5 Lc8—b7

10. Dd1—a4 a7—a6

11. Lb5×d7 Sf6×d7

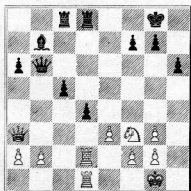
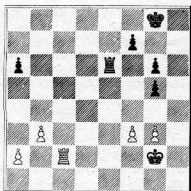
12. Lg5×c7 Dd8×e7

13. Da4—b3 De7—d6

14. 0—0 Tf8—d8

- | | | |
|-----|--------|--------|
| 15. | Tf1—d1 | Ta8—b8 |
| 16. | Sf3—e1 | Sd7—f6 |
| 17. | Tc1—c2 | c7—c5 |
| 18. | d4×c5 | b6×c5 |
| 19. | Sc3—e2 | Sf6—e4 |
| 20. | Db3—a3 | Tb8—c8 |
| 21. | Se2—g3 | Se4×g3 |
| 22. | h2×g3 | Dd6—b6 |
| 23. | Tc2—d2 | h7—h6 |
| 24. | Se1—f3 | d5—d4 |

Hensigten er ikke at skabe en isoleret Fribonde — den vilde let gaa tabt; — men at simplificere Spillet ved Afbytning.



- | | | |
|-----|--------|---------|
| 25. | e3×d4 | Lb7×f3 |
| 26. | Da3×f3 | Td8×d4 |
| 27. | Td2—c2 | Td4×d1† |
| 28. | Df3×d1 | Tc8—d8 |
| 29. | Dd1—e2 | Db6—d6 |
| 30. | Kg1—h2 | Dd6—d5 |

Ba6 er indirekte dækket ved Truslen

Dh5†.

- | | | |
|-----|--------|--------|
| 31. | b2—b3 | Dd5—f5 |
| 32. | g3—g4 | Df5—g5 |
| 33. | g2—g3 | Td8—d6 |
| 34. | Kh2—g2 | g7—g6 |
| 35. | De2—c4 | Td6—e6 |
| 36. | De4×c5 | Dg5×g4 |
| 37. | f2—f3 | Dg4—g5 |
| 38. | Dc5×g5 | h6×g5 |

Begge Parter har spillet med stor Om sigt og Forsigtighed, og der er ikke Udsigt til andet end Remis.

- | | | |
|-----|--------|---------|
| 39. | Kg2—f2 | Te6—d6 |
| 40. | Kf2—e3 | Td6—e6† |
| 41. | Ke3—d4 | Te6—d6† |
| 42. | Kd4—e3 | |

Capablanca tiltræder Tilbagetoget, formentlig fordi han ikke kan overskue de Forviklinger, som vilde blive en Følge af 42. Kc5, Td3.

- | | | |
|-----|--------|---------|
| 42. | | Td6—e6† |
| 43. | Ke3—f2 | Te6—d6 |
| 44. | g3—g4 | Td6—d1 |
| 45. | Kf2—e2 | Td1—a1 |
| 46. | Ke2—d3 | Kg8—g7 |
| 47. | b3—b4 | Ta1—f1 |
| 48. | Kd3—e3 | Tf1—b1 |
| 49. | Tc2—c6 | Tb1×b4 |
| 50. | Tc6×a6 | Tb4—b2 |

Afbrudt som remis.

Parti Nr. 636.

Hollandsk Parti.

Spillet i Mesterturneringen i Berlin
13. December 1920.

Spielmann. *Mieses.*

- | | | |
|----|-------|-------|
| 1. | d2—d4 | f7—f5 |
|----|-------|-------|

2. Sb1—c3 Sg8—f6

3. g2—g4

Et ovenud originalt Gambittræk, som Stockholms Skakklub har Æren af at have opfundet.

3. d7—d5

Det sikreste og bedste. Slaas g4 med Springer eller Bonde faar Hvid ved 5. e4 forskellige Angrebschancer.

4. g4—g5 Sf6—e4

5. Sc3×e4 f5×e4

6. f2—f3 Lc8—f5

7. Lf1—g2 e7—e6

8. f3×e4 d5×e4

Be4 øver nu et generende Tryk paa Hvids Stilling.

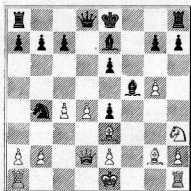
9. Lc1—e3 Lf8—e7

10. Dd1—d2 Sb8—a6

11. Sg1—h3 Sa6—b4

12. e2—c4

Sd5 maa forhindres.



12. c7—c5

Truende med c×d, L×d4, D×d4.

13. d4×c5 Dd8—a5

Nu truer Sc2†.

14. 0—0 Le7×c5

15. Ta1—d1 0—0

16. a2—a3 Ta8—d8

17. Dd2—c3 Da5—b6

18. Le3×c5 Db6×c5†

19. Kg1—h1 Sb4—c6

20. b2—b4 Dc5—e5

21. Dc3—e3

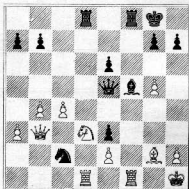
Albytning vilde ikke bringe Hvid ud af Vanskelighederne.

21. Sc6—d4

22. Sh3—f2 Sd4—c2

23. De3—b3 e4—e3

24. Sf2—d3



24. Lf5×d3

25. Td1×d3 Tf8×f1†

26. Lg2×f1 Td8—f8

27. Td3—d1

Løberen kan ikke flyttes paa Grund af Dal†.

27. Tf8—f2

28. Lf1—g2 De5×g5

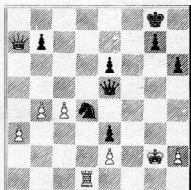
29. Td1—g1 Sc2—d4

30. Db3—a4 Dg5—e5

31. Tg1—d1 h7—h6

32. Da4×a7 Tf2×g2!

33. Kh1×g2



I denne Stilling forkyndte Sort Mat i
7 Træk, nemlig:

- | | | |
|-----|--------------|---------|
| 33. | | De5—e4† |
| 34. | Kg2—h3 bedst | De4—f5† |
| 35. | Kh3—h4 | Df5—g5† |
| 36. | Kh4—h3 | Dg5—h5† |
| 37. | Kh3—g2 | Dh5×e2† |
| 38. | Kg2—h3 (g3) | De2—f3† |
| 39. | Kh3—h4 | g7—g5‡ |

MEDDELELSER.

En Abonnent spørger, hvor man kan faa Capablanca's „My Chess Career“, og hvad den koster. Det Eksemplar, som Redaktionen har benyttet, er købt i Høsts Boghandel i Bredgade, København. Prisen var ca. 10 Kr. Der findes baade en amerikansk og en engelsk Udgave. Den sidste var, om vi husker ret, udkommen hos G. Bells & Sons i London.

Om kort Tid udkommer en ny Bog af Capablanca, „Chess Fundamentals“. Forlag: Harcourt. Pris 2,75 Dollars. Ogsaa af denne Bog skal der komme en engelsk Udgave.

Skive Skakklub havde Søndag den 20. Marts besøg af 13 Mand fra Viborg Skakklub.

Resultatet blev, at Viborg sejrede med 14 vundne Partier mod 12 tabte. Fra begge Sider manglede der en Del stærke Spillere.

Dansk Skakunion

Forretningsudvalget: Formand: Lektor *V. Thoresen*, Randers. Kasserer: Stationsforstander *A. Jørgensen*. Turneringsleder: Overretssagl. *J. Giering*, København. Samtlige Kredsformænd udgør i Forening med ovennævnte Forretningsudvalg den samlede Bestyrelse.

Foreninger under Unionen.

1. Kreds. Kredsformand Bogholder O. Hoffmann, Arden.

Forening	Modested	Modedag	Medl.	Formand
Aalborg	Klubben og Royal	To.	53	Ingeniør H. Denver
Aars	Aars Hotel	M. & To.	27	Frode Nielsen
Allingabro	Privat	O.	9	Trafikass. A. K. Poulsen
Arden	Afholdshotellet	O.	18	Bogholder O. Hoffmann
Brovst Skakklub	Brovst Hotel	Ti.	14	Bagerm. O. Roed
Brønderslev			25	Organist J. Christjansen
Hals-Gandrup Skakl.	Afholdshotellet	O.	8	C. J. Christiansen, Gandrup
Hjørring	Hotel „Bristol“	To.	20	J. Mikkelsen, Lærer
Hobro	Højskolehjemmet	O.	26	Købmand Bjerregaard
Jerslev	Gæstgivergaarden	F.	8	Maler Larsen
Nørresundby	Haandværkerf.	Ti.	34	Elektr.værksbest. Gelsing
Pandrup Hune			14	Martin Christensen
Randers	Harmonien	O. & S.	53	Overlærer A. Hansen
Rubjerg		M.	12	Arent Andersen
Sindal	Afholdshotellet	M.	14	Aage Østergaard
Skørping	Turisthotellet	To.	12	Lærer O. J. Petersen

2. Kreds. Kredsformand Trafikassistent Bjerrum, Holstebro.

Herning	Højskolehjemmet	Ti.	20	Lærer A. J. Marcussen
Hjerm	Missionshotellet	F.	20	Maskinarb. Jørgensen
Holstebro	Højskolehjemmet	M. & F.	22	Trafikassistent A. T. Bjerrum
Kellerup				
Lemvig	Afholdshotellet	O.	33	Stationsforstander N. Juel
Nykøbing M.	Haandværkerf.	F.	30	Lærer O. Mathiasen
Ringkøbing	Højskolehjemmet	O.	16	Trafikass. K. Jeppesen
Skive Skakklub	Hotel Royal	M.	23	Repræsent. C. Ernst Jensen
Struer	Missionshotellet	To. & S.	8	Telegrafbest. V. Bunken
Thisted	Hotel Royal	Ti.	30	Trafikassistent N. Bruun
Vemb	Gæstgivergaarden	M.	10	Lærer N. Østerlund
Viborg	Afholdshotellet	F.	25	Overretssagfører Ejstrup

3. Kreds. Kredsformand Sagfører A. Sidenius, Grenaa.

Aarhus	Haandværkerf.	Ti. & S.	43	Red. Hemmer Hansen
„Skakkl. „Aros“	Arb. Forsamlingsb.	To. & S.	20	Inspektør J. P. Olsen
Grenaa	Pavillonen	Ti.	34	Sagfører A. Sidenius
Horsens	Hotel Hejmdal	M.	28	Øjentalæge N. Høeg
„Skakkl. 1919	Afholdsh. Levysg.	Ti.	34	Skomager Andersen
Silkeborg	Jernbanehotellet	To.	24	Kurlæge C. Bjerregaard
Skanderborg	Centralhotellet	M., To. & L.	20	Cand. pharm. A. C. Andersen
Vejle	Grand Hotel	F.	25	Fabrikant Mahler
Voldby o. Omegn	Forsamlingshuset	Ti.	11	Smedemester V. Sørensen

4. Kreds. Kredsformand Kantor Pedersen-Horne, Middelfart.

Bogense	Haandværkerf.	F.	15	Drejer Vilh. Schone
Esbjerg	Hotel Royal	F.	20	Lærer V. Langvad
Fredericia	Hotel Victoria	Ti.	28	Overretssagl. S. Vandborg
Kolding	Hotel Royal	Ti. & F.		Ingeniør A. Agge
Kolding	Jernbanehotellet	O.	11	Lauritz Adsbøll
Middelfart	Afholdshotellet	To.	23	Lærer P. A. Petersen
Odense	Læseforeningen	M., To. & S.	46	Cand. mag. N. Larsen
„Skakkl. af 1917	Restaur. „Schipka“	M. & O.	40	Bogholder G. Jørgensen
Rudkøbing	Hotel Rudkøbing	Ti.	15	Driftsbestyrer A. Bülow
Svendborg	Borgerforeningen	Ti.	15	Læderhandler L. Nielsen
Vejle-Allested			15	M. P. Madsen

5. Kreds. Kredsformand Øjenlæge A. Møller, Nykøbing F.

Forening	Mødested	Mødedag	Medl.	Formand
Haslev	Jernbanehotellet	M.	20	Bogholder Chr. Hansen
Maribo	Haandværkerf.	M.	14	Gartner P. Hansen
Nakskov	Hotel Harmonien	F.	22	Dr. Kjerulf Larsen
Arb. Skakklub	Forsamlingsbyggn.	O.	17	Smed J. P. Jensen
Nykøbing F.	Hotel Phønix	F.	26	Øjenlæge Alb. Møller
Næstved	Hotel Vinhuset	M.	42	Bogholder Strüwing
Vordingborg	Hotel Valdemar	To.	12	Trafikass. F. E. Gerhard

6. Kreds. Kredsformand Fabrikant Albrecht, Slagelse.

Frederikssund	Hotel Issefjord	O.	14	Fabrikant S. A. Hansen
Frederiksværk	Ungdomshjemmet	To.	15	Kæmner Chr. Brandt
Gilleleje	Badehotellet	To.	16	Cand. mag. Otto Jensen
Helsingør	Industriforeningen	O.	19	Adjunkt Fr. Weibach
Hillerød	Missionshotellet	Ti.	25	Redaktør L. Hansen
Holbæk	Mellerupgaard	To.	10	Bademester C. Bendixen
Holte Skakklub	Hotel Nyholte	To.	26	Bankkasserer J. A. Bille
Hørsholm	Hørsholm Hotel	M.	23	Skoleinsp. Tryde
Nykøbing S.	Windeløvs Restaurant.	To.	10	Direktør Petersen
Roskilde	Hotel Prinsen	F.	32	Lærer C. Godvin
Arb. Skakklub	Fjordvilla	M.	8	Skomagermester C. Hansen
Skelskør	Haandværkerf.	M.	14	Lærer D. Islev
Slagelse	Højskolehjemmet	To.	24	Købmand E. Harder

7. Kreds. Kredsformand Politifuldmægtig A. Nissen, København.

Arb. Skakklub	Højskolehjemmet	Ti. og L.	85	Smed P. Wandall
De døvst. Skakf.	Brohusgade 17		38	Assistent O. Schioldann
D.F.K.M.s Skakkl.	Trehjørnet, Sølvtorv.	F.	18	Alfr. Foss
Frederiksb. Skakf.	Kale Taarnborg, Allegade 18			
Industrif. Skakkl.	Industriforeningen	F.	132	Typograf Chr. Bentzen
Kbhvns. Skakf.	Underofficersforen.	F.	102	Overretssagfører Gierring
Skovshoved	Hotellet	M.	10	Fabrikant Chr. Nielsen
Søborg	Afh.kafé, Fr.borgvej	O.	8	Billedsk.m. J. Jensen Møller
Rønne	Afholdshotellet	Ti.	26	Barber Chr. Madsen
Reykjavik				

Løsning: 1) Dc5.

Skakspillere!

Prøv „Flor de Perano“ Cigarene

Stor haandrullet Kvalitetscigar i lyse Farver

Kr. 26,00 pr. 100 Stk.

— Franco Forsendelse —

Telf. 185 **Øjvind Larsen, Maribo** Telf. 185

Aflleveret til Postvæsenet Onsdag den 11. Maj 1921.

A. Backhausens Bogtrykkeri, Horsens.