

# SKAKBLADET

== ORGAN FOR DANSK SKAKUNION ==



Udgaar hver Maaned.  
Bestilles gennem Postvæ-  
senet i Danmark, Norge og  
Sverrig.

Pris Kr. 5,00 helaarlig,  
„ Kr. 1,50 Kvartalet.  
(Foreninger i D. S. U. Kr.  
4,00 aarlig.)

17. Aargang Nr. 5.  
November 1920.

\*

## Redaktion:

Opgaver og Løsninger:  
Kasserer & Exped.sekretær

**J. Møller,**

Amager Fælledvej 57 IV, København C.

Partier m. v.:

**Adjunkt Fr. Weillbach,**

Snekkersten.

## Ekspedition:

A. Backhausens Bogtrykkeri,  
Horsens.

Reklamationer sker til det  
stedlige Posthus.

# SKAK-ARTIKLER.

**Partilister** med særlig Kolonne til Noter, stærkt Papir, 100 Stk. 1,75 Kr. — 500 Stk. 7 Kr.

**Diagrammer** til Opgaver og Partistillinger, stærkt Papir, 100 Stk. 1,25 Kr. — 500 Stk. 5,50 Kr.

**Analyse-Skemaer**, stort Kvart-Format, 100 Stk. 3 Kr.

**Parti-Noteringsbøger**, bekvemt Lommeformat, indeholdende Skemaer til 20 Partier samt Kolonne til Noter.

**Praktisk for alle! — Uundværlig for enhver Korrespondancespiller!**

Pris pr. Eksp. 50 Ø., — 10 Eksp. 4,50 Kr.

**Brætter**, Format 4. cm., paa stærkt Pap med Lærredskant, lakerede og sammenfoldelige. **Solideste og mest praktiske Klubbræt!** Pris pr. Stk. 3 Kr. — 5 Stk. 13,50.

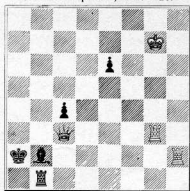
**Formular-Brevkort** for Korrespondancespillere. 1 Pakke (250 Stk.) 2,50 Kr.

**Thorvald Riis - Roskilde**

Bogbinderi og Protokolfabrik  
Telf. 338                      Sct. Olsgade 10

W. J. Kennard, Melrose.

Good Companion, Okt. 1920.



Mat i 2 Træk.

Løsningen findes efter Foreningslisten.

**Ingen Skakspiller bør savne** nedenn. fortrinlige Værker af Verdensmesteren:

**Der internat. Schachkongress zu St. Petersburg 1909.** Unter Mitwirkung des Turnierkomitees, bearbeitet von Dr. Emanuel Lasker. (Luksus-Udgave paa japansk Papir.) Tidl. Pris Kr. 22,50, nu Kr. 8,00.

„Laskers Chess Magazine“, Vol. I—IX (komplet). Kr. 50,00. (I—V er indb.)

Obs. Nye og ældre Skakværker fremskaffes hurtigst fra

**Thorvald Riis' Antikvariat, Roskilde.**

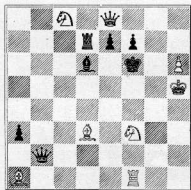
**G. KUNST.**  
Overretssagfører.  
**HORSENS.**

*Incasso.*

Brug  
**Aggerbecks**  
Sæber.

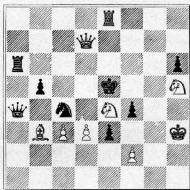
# OPGAVER.

1853. (Orig.)



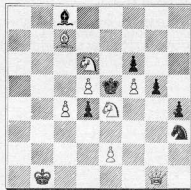
Mat i 2 Træk.

1854. (Orig.)



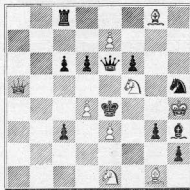
Mat i 2 Træk.

1855. (Orig.)



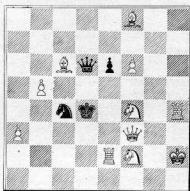
Mat i 2 Træk.

1856. (Orig.)



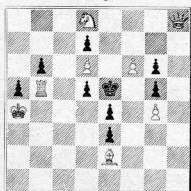
Mat i 2 Træk.

1857. (Orig.)



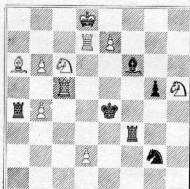
Mat i 2 Træk.

1858. (Orig.)



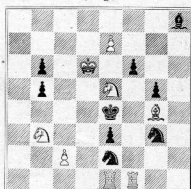
Mat i 2 Træk.

1859. (Orig.)

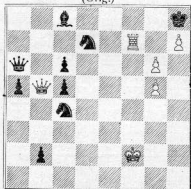


Mat i 2 Træk.

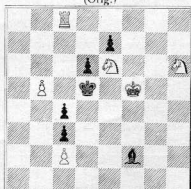
1860. (Orig.)



Mat i 2 Træk.

1861. P. A. Orlimont.  
(Orig.)

Mat i 3 Træk.

1862. Knud Hannemann.  
(Orig.)

Mat i 4 Træk. ♣

## Løsninger til Opgaverne i Septemhernumret.

**Nr. 1833 af R. Prytz:** 1) Df3.

Hvid Konges forskellige Afdækermatter virker meget tiltalende. (A.M.)

**Nr. 1834 af J. F. P. Hovgaard:** 1) Lg3, g1 (D), 2) D×g1.

Forfatteren bemærker, at da man for at løse en Herlinsk Opgave maa begynde med Spærretrækket og erstatte det kritiske Træk med en omgaaende Manøvre, maa det formentlig ogsaa kunne lade sig gøre at indføre noget af Herlins Methode i en Opgave med perikritisk Træk. Et Forsøg i denne Retning er denne Opgave, der forøvrigt har et Forbillede i Dr. N. Høegs Opgave fra Skakbladet for Juni 1916. — Forsøget paa at ombytte Rækkefølgen af Spærretrækket og det perikritiske Træk er desværre kun lykkedes ved fuldstændig at tilintetgøre det perikritiske Træks Hensigt. Opgaven er ganske analog med den Opgave af v. Holzhausen, der gav mig Idéen til det perikritiske Træk, nemlig: Kc1, Da8, Tf2, Ld1, Ba2, b7, — Ka1 Tb8, Mat i 3 Træk ved 1) Tf7. — Begge Opgaver har et hensigtsrent Spærretræk i Spidsen, men i begge Opgaver er andet Træk ikke perikritisk, men pseudo-perikritisk. Baret ligner altsaa mindre sin Moder end sin Bedstemoder. (N.H.)

**Nr. 1835 af J. F. P. Hovgaard:** 1) e4, fe, 2) Sc6. 1) —, Te3, 2) Ta6†.

Om denne Opgave bemærker Forfatteren: Uden at være en „Romer“, synes den dog beslægtet med dennes Idé. I enhver „Romer“ har Sort til sin Raadighed to Parader mod Hvids Trusel, en gunstig og en skæbnesvanger, og Manøvren gaar da ud paa at sætte en sort Officer ud af Kontakt med den gunstige og i Kontakt med den uheldige. Sorts gunstige Parade overfor Truselen Sc6 er her Te3. Ved at den sorte Bonde manøvreres hen paa e3, afskæres Sort fra den heldige Parade, medens der samtidig aabnes Vej for ham til den uheldige (Tf5).

**Nr. 1836 af J. P. Jensen** (med sort Bonde b2 flyttet til c3): 1) Df8, Trusel 2) Lb3†. 1) —, L×c2, 2) Dc5†.

**Nr. 1837 af M. Havel:** 1) Dg6, Trusel, 2) D×d3†. 1) —, Sd5, 2) De4†.

1) —, K×T, 2) De6†. 1) —, Kc4, 2) D×c3†.

Hovedspillet er ganske godt. (A.M.)

**Nr. 1838 (Motto: Zugzwang):** 1) Dd3, K×f4 (L×f6), 2) Dd5. 1) —, Se3, 2) Sg3. 1) —, Se1, 2) Dd4†. 1) —, Lg7, 2) Se7.

Mod denne Opgaves Originalitet er der nedlagt Protest under Henviſning til følgende Opgaver: Chocholous. Ka3, Dd6, Sd4, d5, Bb3, b4, c2, Ke4, Th4, Lf3, Bf4. 1) Df6 (Zlata Praha 1893). Kotrc. Ka1, Df5, Se4, e5, Bf2, g3, g4, Kd4, Bb7. 1) De8 (Cas. cesk. Sachistu 1906. Braune. Kf1, Dc5, Sd4, d5, Bb3, b4, e2, Ke4, Lg1, Bf2, g7. 1) Df8 (T. f. S. 1913).

**Nr. 1839 (Motto: München):** 1) Dd8, Trusel, 2) Lf5. 1) —, T×d8, 2) Tc5. 1) —, S×d8, 2) T×e5. 1) —, Sf6, 2) Tc3†. 1) —, Sd4, 2) Lb5.

En udmærket Opgave. Indledningstrækket er fint, selv om det ikke er meget vanskeligt. (A.M.)

**Nr. 1840 (Motto: Treffpunkt):** 1) Sd4, Trusel, 2) Db5†. 1) —, S×d4, 2) Tg5†. 1) —, L×d4, 2) Tc7†.

Idéspillene er meget gode, men den stærke Trusel skæmmer Opgaven. (A.M.)

**Nr. 1841 (Motto: Astron):** 1) Dh5, Trusel, 2) Tc4†. 1) —, f5, 2) Dd1. 1) —, fe, 2) D×h7.

Synes mig bedre end den foregaaende. Navnlig Varianten 1) —, f5, 2) Dd1, havde jeg Besvær med. (A.M.)

**Nr. 1842 af J. A. Broholm:** 1) Kg5, a5, 2) Tc8†, K×S, 3) Kf4. 1) —, Kc5, 2) Sd3†, Kc4, 3) Se2. 1) —, Kc3, 2) Se2†, Kc4, 3) Sd3.

En overordentlig nydelig Opgave med den yderste Udnyttelse af de hvide Officerer. (A.M.)

---

**Løser:** Arthur Madsen (alle). J. A. Broholm (alle undtagen 1835).

---

## Bedømmelsesturneringen.

Hermed præsenterer vi vore Løser de til Bedømmelsesturneringen indsendte Totrækkere, trykt under Nr. 1853—60. Vi anmoder nu Løserne om at indsende Løsninger paa disse Opgaver (maa indsendes inden 11. December d. A.) og ordne dem efter deres Værdi med Numre fra 1—8, saaledes at den Opgave, der anses for bedst, faar 1 Point, Nr. 2 faar 2 Points o. s. v. Naar alle Løsninger og Bedømmelser er indkomne, vil altsaa den Opgave, der har faaet færrest Points, faa

1. Præmie, og den følgende Gruppering sker paa samme Maade. Den Løser, der kommer Slutresultatet nærmest, faar tilkendt en Præmie, ligesom den Forfatter, hvis Opgave opnaar færrest Points. Ingen Forfatter til indsendte Opgaver kan deltage i Bedømmelsen.

## Dansk Skakunions 6. Korrespondanceturnering.

D. S. U.s 6. Korrespondanceturnering paabegyndes i Begyndelsen af December Maaned. Deltagelse bedes anmeldt til undertegnede Turneringsleder (Adr.: Nørregade 16, København K.) inden Udgangen af November Maaned. Indmeldelsen maa være ledsaget af 3 Kr. i Turneringsindskud.

Deltagerne vil blive ordnet i Klasser med 6—8 Deltagere i hver Klasse.

Turneringsreglement vil blive sendt til Deltagerne.

**Johs. Giersing,**  
Turneringsleder.



### Parti Nr. 610.

Spansk Parti.

Spillet i Turneringen i Gøteborg  
den 19. August 1920.

*H. Normann-Hansen.*    *H. Wiim.*

1.	e2—e4	e7—e5
3.	Sg1—f3	Sb8—c6
3.	1.f1—b5	a7—a6
4.	Lb5—a4	b7—b5
5.	La4—b3	Sg8—f6

6.    0—0            Lf8—c5

Dette Træk forkastes af Teorien og sikkert med Rette. Le7 eller S×e4 er det rigtige Træk.

7.    c2—c3

Dette er det sædvanlige Modtræk mod Lc5; S×e5 kom dog ogsaa stærkt i Betragtning.

7.                    d7—d5

Usundt; langt bedre var S×e4.

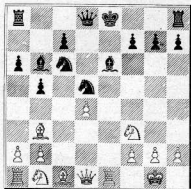
8.    e4×d5            Sf6×d5

9.    d2—d4            e5×d4

10. c3×d4 Lc5—b6?

11. Tf1—e1† Lc8—e6?

Nødvendigt var Sc6—e7, men ogsaa da faar Hvid et stærkt Angreb, f. Ex. ved 12. Ld5, Dd5, 13. Sc3, Dd8, 14. De2. Efter det valgte Træk burde Sort tabe en Officer.



12. Sb1—c3?

Ubegribeligt! Hvid ræsonnerede som saa, hvis jeg spiller 12. Ld5, Dd5, 13. Sc3, Dh5, 14. d5, saa redder Sort sig med 0—0—0! Han overser herved, at han blot behøver at begynde med 12. Lg5 og derefter fortsætte med Ld5 osv. Sort kan saa ikke røkere langt og mister derfor en Officer.

12. 0—0

13. h2—h3 Dd8—d7

14. a2—a4 b5—b4

15. Se3—e4 f7—f6?

Det er vanskeligt at forstaa, at Sort har Mod til paa denne Maade at aabne Diagonalen a2—g8. Han maatte dog kunne sige sig selv, at det var farligt. Trækket er desuden i sig selv hæsligt.

16. a4—a5 Lb6—a7

17. Dd1—d3 Dd7—f7

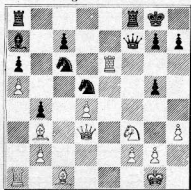
18. Se4—g5! f6×g5

19. Te1×e6!

(Se Diagrammet.)

19. Sc6×d4

Stilling efter 19. Træk.



Paa De6 følger naturligvis Sg5.

20. Lb3×d5

Hvid bliver bange uden Grund. Efter 20. Sd4, Df2†, 21. Kh2 havde Sejren været sikker. Nu slipper Sort nogenlunde uskadt ud af Kampen.

20. Sd4×e6

21. Lc1—e3 La7×c3

22. Dd3×e3 Kg8—h8

Springeren kan ikke reddes. Paa Te8 følger Sg5.

23. Ld5×c6 Df7—f6

24. De3—b3 Ta8—e8

25. Le6—c4 c7—c5

26. Tal—d1 h7—h5?

Hvids Chancer for at vinde var meget smaa. For anden Gang var Sort sluppet ud af en haabløs Situation. Efter det sidste Træk skulde man næsten tro, at han havde foresat sig at tabe Partiet. Det var næsten det eneste Træk, som han ikke maatte gøre.

27. Td1—d5 g7—g6

28. Td5×g5 Te8—e7

Bedre var Tel†, 29. Se1, Dg5.

(Se Diagrammet.)

29. Db3—d3 Kh8—h7?

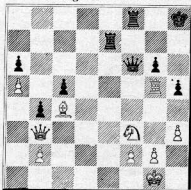
Sort var i Tidnød.

30. Tg5×h5† Kh7—g7

31. Th5—g5 Te7—e1†



Stilling efter 28. Træk.



32. Kg1—h2 Df6—f4†

33. Tg5—g3

Ikke g2—g3 paa Grund af Dg5, 34. Sg5, Tf2 mat.

33. Te1—e4

34. Dd3—d7† Kg7—f6

35. Lc4×a6 Tf8—f7

36. Dd7—d5 Tf7—c7

37. La6—b7 Te4—e2

38. Dd5—d3 Te2×f2

39. Dd3×g6† Kf6—e7

40. a5—a6 Df4—f8

41. Sf3—g5 Tf2—e2

42. Tg5—f3 Df8—e8

43. Dg6—f6† Ke7—d7

44. Tf3—d3†

(Noterne af J. Giersing.)

## Parti Nr. 611.

## Uregelmæssigt Parti.

Spillet i Turneringen i Göteborg 3. August 1920.

Niemzowitsch. Mises.

1. c2—c4 f7—f5

2. b2—b3 e7—e5

3. Sb1—c3 Sg8—f6

4. Lc1—b2 d7—d5

5. c4×d5 Sf6×d5

6. g2—g3 Sd5×c3

7. d2×c3 Lf8—d6

8. Lf1—g2 Sb8—c6

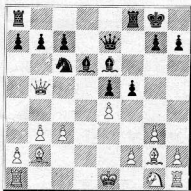
9. Dd1—d5

Den mere originale end korrekte Maade, hvorpaa Hvid har aabnet Spillet, har allerede bragt ham i en daarlig Stilling. Nu gaar han paa Eventyr med Droningen, inden han er færdig med sin Udvikling, en stor taktisk Fejl.

9. Dd8—e7

10. e2—e4 Lc8—e6

11. Dd5—b5 0—0



12. Db5×b7 Le6—d7

13. Db7—a6 Ta8—b8

14. Sg1—f3

Det nærliggende Træk 14. e×f5 var bedre. Hvid kan saa efter Sb4 spille 15. Dc4†.

14. Sc6—b4!

Indledning til et flot Angreb; Partiet gør tilsyneladende Indtryk af at være et almindeligt „Husarparti“; men Offeret er fuldstændig korrekt.

15. c3×b4 Ld6×b4†

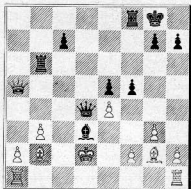
16. Sf3—d2 Ld7—b5

17. Da6×a7 Lb4×d2†

18. Ke1×d2 De7—d6†

19. Kd2—c2 Lb5—d3†

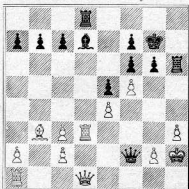
20. Kc2—c3      Tb8—b6  
 21. Da7—a5      Dd6—d4†  
 22. Kc3—d2



22.                      Dd4×f2†  
 23. Kd2×d3              Tf8—d8†  
 24. Da5—d5†  
 Hvid har ikke noget bedre Træk; paa  
 24. Kc4 følger Td4†.  
 24.                      Td8×d5†  
 25.      e4×d5              e5—e4†  
 og Hvid opgav Partiet efter nogle Træk.

Naar man vælger dette Forsvar, er  
 Afbytningen paa c3 ikke nødvendig.

9. Lg5×f6              g7×f6  
 10. Sf3—h4              Kg8—h8  
 11.      f2—f4              Se7—g6  
 12. Sh4×g6              h7×g6  
 13.      f4—f5              Kh8—g7  
 14. Tf1—f3              Tf8—h8  
 15. Tf3—g3              Th8—h6  
 16. Lb5—c4              Dd8—h8  
 17.      h2—h3              Lc8—d7  
 18.      d3—d4              Ta8—d8  
 19.      d4×e5              d6×e5?  
 20. Tg3—d3!              Dh8—f8  
 21. Lc4—b3              Df8—c5†  
 22. Kgl—h2              Dc5—f2



## Parti Nr. 612.

### Firspringerspil.

Raadslagningsparti, spillet i Arbejdernes  
 Skakforening i København 17. Juli 1920.

*F. Thomsen*              *C. Jensen*  
 og *L. Jørgensen.*              og *A. Nilsson.*

1.      e2—e4              e7—e5  
 2. Sg1—f3              Sb8—c6  
 3. Sb1—c3              Sg8—f6  
 4. Lf1—b5              Lf8—b4  
 5.      0—0              0—0  
 6.      d2—d3              d7—d6  
 7. Lc1—g5              Lb4×c3  
 8.      b2×c3              Sc6—e7

23. Dd1—f1  
 T×d7 vilde naturligvis være galt paa  
 Grund af T×h3†.

23.                      Df2—c5  
 24. Ta1—d1

Hvid vil udnytte den sorte Løbers  
 ugunstige Stilling paa d7; men det kan  
 ikke ske paa denne Maade; derimod  
 vilde 24. De1 efterfulgt af Tad1 og even-  
 tuelt Dd2 have været meget ubehageligt  
 for Sort.

24.                      Ld7—b5!  
 25. Td3×d8

Naar Hvid vælger at give Dronningen  
 for Taarn og Løber i Stedet for det

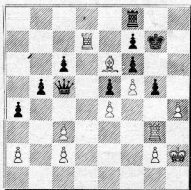
simple Træk 25. c4, overvurderer han de Angrebschancer, som Stillingen byder; men Spillet bliver derved unægtelig mere interessant.

- |     |               |
|-----|---------------|
| 25. | Lb5×f1        |
| 26. | Td1×f1 Th6—h8 |
| 27. | Td8—d7 Th8—f8 |
| 28. | Tf1—f3 g6—g5  |
| 29. | Lb3—d5        |

Hensigten med denne Manøvre synes at være at hindre Dc6; men Løberen kommer tilsidst i Klemme derved.

- |     |              |
|-----|--------------|
| 29. | c7—c6        |
| 30. | Ld5—b3 b7—b5 |
| 31. | Tf3—g3 a7—a5 |
| 32. | h3—h4 a5—a4  |
| 33. | Lb3—c6       |

Foreløbig staar Løberen godt nok her. Sort kan ikke erobre den ved Kg8, da der følger 34. h×g, f×c6, 35. g×f og Mat i 2 Træk.



33. Dc5—f2

34. c8—c4

34. k×g vilde blive besvaret med Df4 og Th8.

- |     |              |
|-----|--------------|
| 34. | Df2—f4       |
| 35. | h4—h5 Kf7—g8 |
| 36. | c4×b5 f7×e6  |
| 37. | f5×e6 Df4×e4 |
| 38. | h5—h6 De4—f5 |

Tempotab; men Tiden er kostbar;

c×b var det eneste rimelige Træk, og Sort vilde derved sikkert bevare sin Overlegenhed, f. Eks. 39. h7†, Kh8, 40. e7, Te8, 41. Td8, Dg6, 42. Tc3, K×h7, 43. Tc8, T×c7, 44. Th8†, Kg7, 45. Tcg8†, Kf7, 46. T×g6, K×g6, 47. Tb8, Te7 o. s. v.

- |     |                |
|-----|----------------|
| 39. | h6—h7† Kg8—h8  |
| 40. | e6—e7 Tf8—e8   |
| 41. | Td7—d8 Df5—g6  |
| 42. | b5×c6 Dg6—f7   |
| 43. | Td8×e8† Df7×e8 |
| 44. | c6—c7!         |

Hvid har nu opnaaet en sikker Remisstilling.

- |     |                |
|-----|----------------|
| 44. | e5—e4          |
| 45. | Tg3—c3 De8—h5† |
| 46. | Tc3—h3 Dh5—e8  |
| 47. | Th3—h6 De8—d7  |
| 48. | Kh2—g1 Dd7—d1† |
| 49. | Kg1—h2 Dd1—d7  |

Remis.

## Parti Nr. 613.

### Dronningbondespil.

Spillet i Sveriges Schackförbunds Turnering i Eskilstuna 1920.

R. Svanberg. Anton Olson.

- |    |              |
|----|--------------|
| 1. | d2—d4 c7—c5  |
| 2. | d4—d5 e7—e5  |
| 3. | e2—e4 d7—d6  |
| 4. | Lf1—d3 g7—g6 |
| 5. | c2—c4        |

Med dette og de to næste Træk spiller Hvid paa at forhindre Modstanderens „befriende“ Bondetræk b5 og f5. Imidlertid blokerer Trækket c4 ogsaa hans egne Officerer. Jeg vil derfor anbefale Manøvre 5. a4, 6. Sa3, 7. Sc4 og at imødegaa f5 med f3. Springeren paa c4 skulde saa danne Basis for et senere

Angreb paa Dronningefløjen, event. ved Hjælp af Tb1 og b2—b4 osv.

5. Lf8—g7

6. Sg1—e2 Sg8—e7

7. Se2—g3 Lc8—d7

Her kom h5 stærkt i Betragtning.

8. Sb1—c3 Sb8—a6

9. a2—a3 Sa6—c7

10. Lc1—d2 Ta8—b8

11. Dd1—c2 a7—a6

12. a3—a4 0—0

13. 0—0 Dd8—c8

14. f2—f4

Da Trækkene b5 og f5 nu er forhindrede, bliver det Hvid, som først skrider til Angreb.

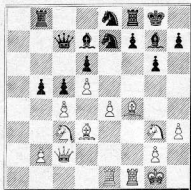
14. e5×f4

15. Ld2×f4 Sc7—e8

16. Tal—e1 Dc8—c7

17. h2—h3 b7—b5?

18. a4×b5 a6×b5



19. b2—b3

Ubegribeligt! Først ruster Hvid sig af alle Kræfter mod det ventede b5, og derefter tillader han ganske rolig Bonden at gaa frem. Hvid skulde naturligvis spille 19. S×b5 og saaledes slette den frække af de levendes Tal.

19. b5×c4

20. b3×c4 Lg7—d4†

Sort har nu opnaaet et frit Spil. I det

følgende lykkes det ham at rette et Angreb paa „Angrebspunktet“ h3.

21. Kg1—h1 Tb8—b4

22. Te1—b1 Tb4×b1

23. Tf1×b1 Se7—c8

24. Sc3—e2 Ld4—g7

25. Dc2—b3 Dc7—d8

26. Db3—b7 h7—h6!

27. Sg3—f1 g6—g5

28. Li4—e3 g5—g4

29. Kh1—h2 g4×h3

30. g2×h3 h6—h5!

31. Sf1—e3 Se8—f6!

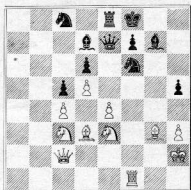
Sort retter nu et Skinangreb mod B4 engagerer paa den Maade Hvids Officerer, og fortsætter derpaa det med 26. —, h6 indledede Hovedangreb mod Hvids Rokadestilling.

32. Db7—b3 Tf8—e8

33. Db3—c2 Dd8—e7

34. Se2—c3 Kg8—f8!

35. Tb1—f1



35. h5—h4

Nu stormer Sort Kongefløjen. Til at begynde med skal, hvis Bondcofret ikke modtages, Løberen trænges bort fra den vigtige Diagonal g3—e5, som saa skal besættes af Modparten paa g7. Hvid beslutter sig derfor til at modtage Ofret.

36. Lg3×h4 Sf6—g4†

37. Se3×g4 De7×h4

38. Tf1—g1 Lg7—e5†

Nu forstaar man Hensigten med Kongetrækket 34. —, Kf8; Hvid er fortabt. Slutningen spilles af Sort stærkt og konsekvent.

39. Kh2—g2 Dh4—g3†

40. Kg2—h1 Dg3—f3†

41. Tg1—g2 Ld7×g4

42. h3×g4 Kf8—e7

43. Sc3—e2 Te8—h8†

44. Kh1—g1 Df3—e3†

45. Kg1—f1 Th8—h1†

46. Se2—g1 Le5—d4

47. Tg2—f2 De3—h3†

Opgivet.

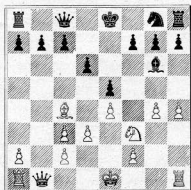
Fra det 20de Træk en prægtig Præstation af Anton Olson.

(Tidskrift för Schack;

Noterne af A. Niemzowitsch.)

12. h3—h4

Rigtigere var Db3.



12. Dc8×g4

Interessant og korrekt.

13. Db1×b7 Dg4×f3

14. Le4—b5†?

Nu burde Hvid tabe. Remis kunde opnaas ved 14. D×a8†, Ke7, 15. Kd2, Df4†, 16. Ke1, Df3 osv.

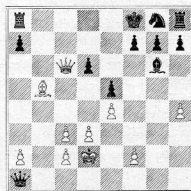
14. Ke8—e7

15. Db7×c7† Ke7—f8

16. Dc7—c6 Df3×h1†?

Med Td8 kunde Sort vinde, f. Eks.: 17. Dc7?, D×h1† samt D×h4.

17. Ke1—d2 Dh1×a1



18. Dc6×a8†

## Parti Nr. 614.

### Wiener Parti.

Spillet ved en Simultanforestilling af Spielmann i Stockholm 1920.

*E. Werner.*

*Spielmann.*

1. e2—e4 e7—e5

2. Sb1—c3 Sb8—c6

3. Lf1—c4 Lf8—c5

4. Sg1—f3 d7—d6

5. d2—d3 Lc8—g4

6. Lc1—e3 Sa6—d4

7. Le3×d4 Lc5×d4

8. h2—h3 Lg4—h5

Sort anlægger med Forsæt Partiet paa en risikabel Maade. Han lader sin Løber trænge tilbage til en Plads, hvor den ikke kan røre sig. Solidere var L×f3.

9. g2—g4 Ld4×c3†

10. b2×c3 Lh5—g6

11. Dd1—b1 Dd8—c8

Nu følger en net lille Mat i 4 Træk.

18. Ke8—e7

19. Da8—e8† Ke7—f7

20. De8—d8† Opgivet.

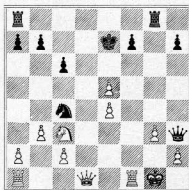
(Tidskrift för Schack;

Noterne af A. Niemzowitsch.)

4. Kh1—g1 Ta8—g8†

5. Kg1—f2 Dh3—e3†

Sort: E. Bastholm-Andersen.



Hvid: A. W. Holm.

## Partislutning.

Spillet i Gilleleje.

(Se Diagrammet.)

- |    |        |         |
|----|--------|---------|
| 1. |        | Tg8×g3† |
| 2. | h2×g3  | Dh3×g3† |
| 3. | Kg1—h1 | Dg3—h3† |



**Simultanspil.** Overretssagfører *Gierring* spillede den 29. September i Helsingør Skakforening 13 Partier samtidig, af hvilke han vandt 10, tabte 2 og gjorde 1 Remis.

8. Oktober spillede Hr. *Gierring* i Københavns Skakforening 22 Partier samtidig med Resultatet 16 vundne Partier, 3 tabte og 3 remis.

**I Nykøbing F.** holdtes 19. September en Kamp mellem Lolland-Falsterske Klubber om en af Lolland-Falsters Venstreblad udsat Pokal. Nr. 1 blev Nakskov med Kvotient 0,60; derefter kom Nykøbing med 0,59, Maribo med 0,55, Nakskov Arb. Skakklub med 0,35 og Nordlunde med 0,30. Pokalen skal vindes 3 Gange for at blive Ejendom. Nykøbing har vundet den 2 Gange, Maribo 1 Gang.

**Paa Grund af et Uheld under Trykningen** udkommer nærværende Nummer noget senere end sædvanligt.

# Dansk Skakunion

**Forretningsudvalget:** Formand: Lektor *V. Thoresen*, Randers. Kasserer: Stationsforstander *A. Jørgensen*. Turneringsleder: Overretssagf. *J. Giersing*, København. Samtlige Kredsformænd udgør i Forening med ovennævnte Forretningsudvalget den samlede Bestyrelse.

## Foreninger under Unionen.

### 1. Kreds. Kredsformand Bogholder O. Hoffmann, Arden.

Forening	Mødested	Mødedag	Medl.	Formand
Aalborg	Klubben og Royal	To.	53	Ingeniør H. Denver
Aars	Aars Hotel	M. & To.	27	Frode Nielsen
Allingaaero	Privat	O.	9	Trafikass. A. K. Poulsen
Arden	Afholdshotellet	O.	18	Bogholder O. Hoffmann
Brovst Skakklub	Brovst Hotel	Ti.	14	Bagerm. O. Roed
Brønderslev			25	Organist J. Christjansen
Hals-Gandrup Skakl.	Afholdshotellet	O.	8	C. J. Christiansen, Gandrup
Hjørring	Hotel „Bristol“	To.	20	J. Mikkelsen, Lærer
Hobro	Højskolehjemmet	O.	26	Købmand Bjerregaard
Nørresundby	Haandværkerf.	Ti.	34	Elektr.værksbest. Gelsing
Pandrup Hune			14	Martin Christensen
Randers	Harmonien	O. & S.	53	Overlærer A. Hansen
Sindal	Afholdshotellet	M.	14	Skræderm. Christoffersen
Skørping	Turisthotellet	To.	12	Lærer O. J. Petersen

### 2. Kreds. Kredsformand Trafikassistent Bjerrum, Holstebro.

Herning	Højskolehjemmet	Ti.	20	Lærer A. J. Marcussen
Hjern	Missionshotellet	F.	20	Maskinarb. Jørgensen
Holstebro	Højskolehjemmet	M. & F.	22	Trafikassistent A. T. Bjerrum
Kellerup				
Lemvig	Afholdshotellet	O.	33	Stationsforstander N. Juel
Nykøbing M.	Haandværkerf.	F.	30	Lærer O. Mathiasen
Ringkøbing	Højskolehjemmet	O.	16	Trafikass. K. Jeppesen
Skive Skakklub	Hotel Royal	M.	23	Repræsent. C. Ernst Jensen
Struer	Missionshotellet	To. & S.	8	Telegrafbest. V. Bunken
Thisted	Hotel Royal	To.	30	Trafikassistent N. Bruun
Vemb	Gæstgivergården	M.	10	Lærer N. Østerlund
Viborg	Afholdshotellet	F.	25	Overretssagfører Ejstrup

### 3. Kreds. Kredsformand Sagfører A. Sidenius, Grenaa.

Aarhus	Haandværkerf.	Ti. & S.	43	Red. Hemmer Hansen
„Skakkl. „Aros“	Arb. Forsamlingsb.	To. & S.	20	Inspektør J. P. Olsen
Grenaa	Pavillonen	Ti.	34	Sagfører A. Sidenius
Horsens	Hotel Hejmdal	M.	28	Øjenlæge N. Høeg
„Skakkl. 1919	Hotel Horsens	Ti.	34	Skomager Andersen
Silkeborg	Jernbanehotellet	To.	24	Kurlæge C. Bjerregaard
Skanderborg	Centralhotellet	M., To. & L.	20	Cand. pharm. A. C. Andersen
Vejle	Grand Hotel	F.	25	Fabrikant Mahler
Voldby o. Omegn	Forsamlingshuset	Ti.	11	Smedemester V. Sørensen

### 4. Kreds. Kredsformand Kantor Pedersen-Horne, Middelfart.

Bogense	Haandværkerf.	F.	15	Drejer Vilh. Schøne
Esbjerg	Hotel Royal	O.	18	Lærer V. Langvad
Fredericia	Hotel Victoria	Ti.	28	Overretssagf. S. Vandborg
Middelfart	Afholdshotellet	To.	23	Lærer P. A. Petersen
Odense	Læseforeningen	M., To. & S.	46	Cand. mag. N. Larsen
„Skakkl. af 1917	Restaur. „Schipka“	M. & O.	40	Bogholder G. Jørgensen
Rudkøbing	Hotel Rudkøbing	Ti.	15	Driftsbestyrer A. Bilow
Svendborg	Borgerforeningen	Ti.	15	Læderhandler L. Nielsen

5. Kreds. Kredsformand Øjenlæge A. Møller, Nykøbing F.

Forening	Mødested	Mødedag	Medl.	Formand
Haslev	Jernbanehotellet	M.	20	Bogholder Chr. Hansen
Maribo	Haandværkerf.	M.	14	Gartner P. Hansen
Nakskov	Hotel Harmonien	F.	22	Dr. Kjerulf Larsen
„ Arb. Skakklub	Forsamlingsbyggn.	O.	17	Smed J. P. Jensen
Nykøbing F.	Hotel Phønix	F.	26	Øjenlæge Alb. Møller
Næstved	Hotel Vinhuset	M.	42	Bogholder Strüwing
Vordingborg	Hotel Valdemar	To.	12	Trafikass. F. E. Gerhard

6. Kreds. Kredsformand Fabrikant Albrecht, Slagelse.

Frederikssund	Hotel Issefjord	O.	14	Fabrikant S. A. Hansen
Frederiksværk	Ungdomshjemmet	To.	22	Kæmner Chr. Brandt
Gilleleje	Badehotellet	To.	16	Cand. mag. Otto Jensen
Helsingør	Industriforeningen	O.	19	Adjunkt Fr. Weibach
Hillerød	Missionshotellet	Ti.	25	Redaktør L. Hansen
Holbæk	Møllerupgaard	To.	10	Bademester C. Bendixen
Hørsholm	Hørsholm Hotel	M.	23	Skoleinsp. Tryde
Nykøbing S.	Windeløvs Restaurat.	To.	10	Direktør Petersen
Roskilde	Hotel Prinsen	Ti.	32	Lærer C. Godvin
„ Arb. Skakklub	Fjordvilla	To.	8	Skomagermester C. Hansen
Skelskør	Haandværkerf.	M.	14	Lærer D. Islev
Slagelse	Højskolehjemmet	To.	24	Købmand E. Harder

7. Kreds. Kredsformand Politifuldmægtig A. Nissen, København.

Arb. Skakklub	Café du Parc	L.	85	Smed P. Wandall
De døvst. Skakf.	Brohusgade 17		38	Assistent O. Schjoldann
Frederiksb. Skakf.	Kafé Taarnborg, Allegade 18			
Industrif. Skakkl.	Industriforeningen	F.	132	Typograf Chr. Bentzen
Kbhvns. Skakf.	Underofficerstøen.	F.	102	Overretssagfører Giersing
Skovshoved	Hotellet	M.	10	Fabrikant Chr. Nielsen
Søborg	Afh. kafé, Fr. borgvej	O.	8	Billedsk.m. J. Jensen Møller
Rønne	Afholdshotellet	Ti.	26	Barber Chr. Madsen

Reykjavik

Løsning: 1) Dd4.

**Skakspillere!**

**Prøv „Flor de Perano“ Cigaren**

Stor haandrullet Kvalitetscigar i lyse Farver

**Kr. 26,00 pr. 100 Stk.**

— Franco Forsendelse —

Telf. 185 **Øjvind Larsen, Maribo** Telf. 185

Aflleveret til Postvæsenet Tirsdag den 9. November 1920.

A. Backhausens Bogtrykkeri, Horsens.