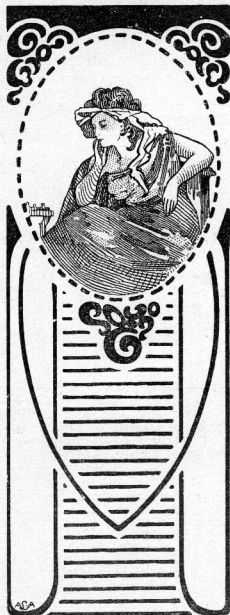


SKAKBLADET

== ORGAN FOR DANSK SKAKUNION ==



Udgaar hver Maaned.
Bestilles gennem Postvæ-
senet i Danmark, Norge og
Sverrig.

Pris Kr. 5,00 helaarlig,
„ Kr. 1,50 Kvartalet.
(Foreninger i D. S. U. Kr.
4,00 aarlig.)

17. Aargang Nr. 4.
Oktober 1920.

✻

Redaktion:

Opgaver og Løsninger:
Kasserer & Exped.sekretær
J. Møller,

Amager Pællevej 37 IV, København C.

Partier m. v.:
Adjunkt **Fr. Weillbach.**
Snekkersten.

Ekspedition:

A. Backhausens Bogtrykkeri,
Horsens.

Reklamationer sker til det
stedlige Posthus.

SKAK-ARTIKLER.

Partilister med særlig Kolonne til Noter, stærkt Papir, 100 Stk. 1,75 Kr. — 500 Stk. 7 Kr.

Diagrammer til Opgaver og Partistillinger, stærkt Papir, 100 Stk. 1,25 Kr. — 500 Stk. 5,50 Kr.

Analyse-Skemaer, stort Kvart-Format, 100 Stk. 3 Kr.

Parti - Noteringsbøger, bekvemt Lommeformat, indeholdende Skemaer til 20 Partier samt Kolonne til Noter.

Praktisk for alle! — Uundværlig for enhver Korrespondancespiller!

Pris pr. Eksp. 50 Ø. — 10 Eksp. 4,50 Kr.
Brætter, Format 48. cm., paa stærkt Pap med Lærredskant, lakerede og sammenfoldelige. **Solideste og mest praktiske Klubbræt!** Pris pr. Stk. 3 Kr. — 5 Stk. 13,50 Kr.

Formular-Brevkort for Korrespondancespillere. 1 Pakke (250 Stk.) 2,50 Kr.

Thorvald Riis, Roskilde,

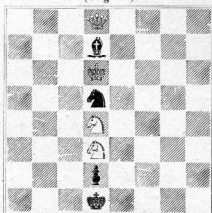
Bogbinderi og Protokolfabrik.

Telf. 338.

Sct. Olsgade 10.

Knud Hannemann.

(Original.)



Mat i 2 Træk.

Løsningen findes efter Foreningslisten.

Ingen Skakspiller bør savne nedenn. fortrinlige Værker af Verdensmesteren:

Der internat. Schachkongress zu St. Petersburg 1909. Unter Mitwirkung des Turnierkomitees, bearbejttet von Dr. Emanuel Lasker. (Luksus-Udgave paa japansk Papir.) Tidl. Pris Kr. 22,50, nu Kr. 8,00.

„Laskers Chess Magazine“, Vol. I—IX (komplet). Kr. 50,00. (I—V er indb.)

Obs. Nye og ældre Skakværker fremskaffes hurtigst fra

Thorvald Riis' Antikvariat, Roskilde.

G. KUNST.

Overretssagfører.

HORSENS.

Incasso.

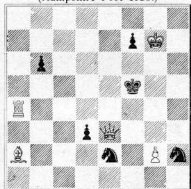
Brug

Aggerbecks

Sæber.

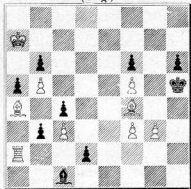
OPGAVER.

1843. R. C. Mac Bridge, Ballymena.
(Hampshire Post 1920.)



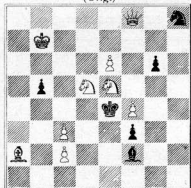
Mat i 2 Træk.

1844. C. J. A. Berg, Rønne.
(Orig.)



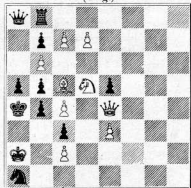
Mat i 3 Træk.

1845. J. A. Broholm, Vejle.
(Orig.)



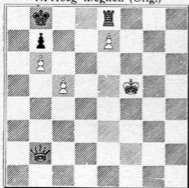
Mat i 3 Træk.

1846. Knud Hannemann.
(Orig.)



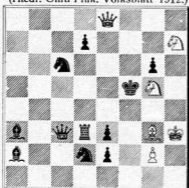
Mat i 3 Træk.

1847. P. A. Orlimont, Germersheim.
N. Hoeg tilegnet. (Orig.)



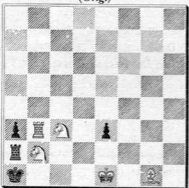
Mat i 3 Træk.

1849. Dr. E. Palkoska, Prag.
(Hædr. Omt. Fræk. Volksblatt 1912.)



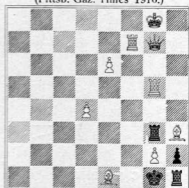
Mat i 3 Træk.

1851. P. A. Orlimont.
(Orig.)



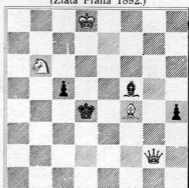
Mat i 4 Træk.

1848. D. J. Densmore, Amerika.
(Pittsb. Gaz. Times 1916.)



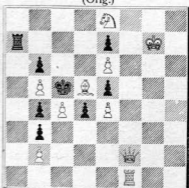
Mat i 3 Træk.

1850. J. Smutny, Prag.
(Zlata Praha 1892.)



Mat i 3 Træk.

1852. Knud Hannemann.
(Orig.)



Mat i 4 Træk.

Løsninger til Opgaverne i Augustnumret.

Nr. 1823 af H. V. Tuxen: 1) Lh2.

En i enhver Henseende glimrende — og med sikker Haand konstrueret 2 Trækker! Indledningstrækket især tiltaler mig. (A.M.)

Nr. 1824 af Arthur Madsen: 1) Kc1.

En meget god Opgave. (J.A.B.) Denne og foregaaende Opgave indeholder samme Thema: Et rent afventende Træk, der skaber to nye Varianter. (N.H.)

Nr. 1825 af R. Prytz: 1) Lh7.

Nydelige Varianter bestaaende af Selvblokader og Spærringer. (A.M.)

Nr. 1826 af J. Scheel: 1) Dd2.

Varianten 1) —, L×L, 2) Da5 er nydelig. (A.M.)

Nr. 1827 af J. Scheel: (Biløsning 1) Dc3†, Ke5, 2) Lb6.) 1) Ld1, Trusel, 2) D×d5†. 1) —, Ke4, 2) Sg3†. 1) —, Sf3, 2) Lc2†. 1) —, d4, 2) Dc2†.

Nr. 1828 af K. Traxler: 1) Da4, K×S, 2) De8. 1) —, Kf7(e5), 2) Sh5. 1) —, Kg5, 2) D×d4.

En udmærket Miniatur med „stille“ Træk (A.M.)

Nr. 1829 af G. F. Anderson: 1) Ta2, ba, 2) Sf6†. 1) —, Sd3, 2) D×g7†. 1) —, c3, 2) T×b2.

Udmærket god. (V.J.) Denne Opgave skal have den bedste Ros. (J.A.B.) En ganske tiltalende Træktvangopgave. (A.M.)

Nr. 1830 af Arvid Kubbel: 1) d7, Trusel, 2) Dd6† 1) —, K×d7, 2) Df7†. 1) —, L×d7 (L×c7), 2) Df6†. 1) —, Kd5, 2) Dd6†.

En nydelig Opgave, som det voldte mig en Del Besvær at løse. (A.M.)

Nr. 1831 af D. Przeptorka: 1) Df2, Trusel, 2) D×c5. 1) —, L×D, 2) Le7. 1) —, S×D, 2) Se7. 1) —, d4, 2) Df3. 1) —, Tc1, 2) D×b2.

Har aldrig set noget bedre. (V.J.) Morsomt at se den afgørende Kamp udfægtet saa fjærnt fra hans sorte Majestæt (en passant). Ogsaa en smuk Opgave med stille Træk, indledet med et nydeligt Dronningoffer. (A.M.) En overordentlig formfuldendt Fremstilling af et dobbelt Afledningsoffer. (N.H.)

Nr. 1832 af H. Vetter: 1) Da8, T×a8, 2) e4, Db8 [De2, 3) Sh5†], 3) Se8†.
1) —, Db8, 2) D×b8, T×b8, 2) e4. 1) —, Trusel, 2) D×f8.

v. Holzhausens Kombination med et sort kritisk Træk. En Femtrækker havde ydet Plads til et kritisk Løbertræk ogsaa (en passant).

Opgaven har vist sig biløselig ved 1) D×L, Dh2, 2) D×L.

Løser: V. Jespersen (alle undtagen 1828, 30. Bil. til 1827 og 32). en passant (alle). J. A. Broholm (alle og Bil. til 32). N. C. Lose (Bil. til 1827 og 32). Arthur Madsen (alle). S. Jensen (alle).

Rettelse: I Opgave 1836 af J. P. Jensen ønsker Forfatteren sort Bonde b2 flyttet til c3.

I Løsningen til Opg. 1804 af K. A. K. Larsen har der indsneget sig en Trykfejl. 1*Træk skal være De5 og ikke De6.

I Opgave 1806 af N. Hæg ønsker Forfatteren tilføjet en sort Sg8 (mod Dobbeltpillet 1) —, K×f5, 2) Df7†).

Brevkasse: C. J. A. Berg. Tak for Opg., hvoraf kun den ene ønskes benyttet. S. Jensen. Opg. bedes indsendt paa Diagram tilligemed Løsning.

Programmet.

Der har fundet et Personskifte Sted i Forretningsudvalget, og der kan være Anledning til at spørge, hvad dette Personskifte — med den deraf følgende Ombytning af Portefeuillerne — betyder, og i det hele taget, hvad Forretningsudvalgets Program er. Vi er ikke vis paa, at Udvalget har noget saadant Program; forskellige Strømninger synes at gøre sig gældende; men Overretssagfører *Giersing* holdt paa Delegeretmødet en meget bemærkelsesværdig Tale, hvori han trak nogle Linjer op, som efter vor Mening egnede sig godt til at danne et Program, og vi haaber, at det vil lykkes ham at vinde sine Kolleger for sine Anskuelser, saa at den Enighed kan opnaas, som er en Betingelse for, at Udvalget kan optræde med fornøden Handlekraft.

Der findes to forskellige Opfattelser — sagde Hr. *Giersing* — af det Maal, som Dansk Skakunion bør sætte sig. Nogle mener, at Opgaven er at skaffe Spillet den størst mulige Udbredelse, at vække Interessen, hvor den slumrer, og at

søge nye Klubber oprettet i de øde Egne af Landet. Andre mener, at det fortrinsvis gælder om at hæve Spillet til den størst mulige Højde, altsaa at udvikle Spillestyrken hos de dygtige og talentfulde Spillere. Hr. Giersing lagde ikke Skjul paa, at den sidste Oplættelse havde hans Sympati, og han fremhævede, at naar man arbejdede for at hæve Spillestyrken, vil man samtidig opnaa at vække Interessen i videre Kredse; hvis vi derimod ikke hæver os op over den nuværende Middelmaadighed, vil Danmark ikke blive regnet med blandt de Lande, hvor Skakspillet dyrkes for Alvor, selv om her er nok saa mange Klubber. I Sverige er Forholdet ganske anderledes; der har man ofret overmaade meget for at hæve Spillestyrken hos de gode Spillere, og den nys afsluttede Turnering i Göteborg er et Vidnesbyrd om, hvor højt Spillet staar i Sverige, og med hvilken Interesse det omfattes af vide Kredse.

Det første, som maa gøres, er at genoplive Turneringerne for Mesterklassen, som ikke har været holdt de 3 sidste Aar. At holde dem paa den gamle Maade i Forbindelse med Bededags-Turneringen vil ikke nytte noget, da de Spillere, hvis Deltagelse maa ønskes, ikke melder sig. Det var Hr. Th. Riis' Tanke, at Mesterturnering skulde afholdes i København hvert andet Aar — i de Aar, hvor der ikke holdes nogen nordisk Mesterturnering —, og saa meget maa vi kunne overkomme. I Sammenligning dermed er Kredskampene af mindre Betydning; men der er dog ingen Tvivl om, at de bidrager meget til at holde Interessen vaagen rundt om i Landet. De nuværende Trafikforhold er en stor Hindring; men Forretningsudvalget bør have sin Opmærksomhed henvendt paa at lette Forbindelsen ved en lempelig Omlægning og Deling af Kredsene, hvoraf nogle er altfor store.

Verdensmesterskabet.

En ny Vending er indtraadt i Sagen Capablanca—Lasker. Nu vil Lasker nok spille, men saaledes, at Capablanca betragtes som Indehaver af Mesterskabet, og hvis Lasker vinder, vil han ikke beholde den erobrede Titel, men „stiller den til Raadighed for de yngre Skakmestre“. Kampen skal finde Sted i Havana, hvor der er tegnet 20,000 Dollars, medens der oprindeligt kun var forlangt 8000 Dollars. „Deutsches Wochensach“ formoder, at dette Overbud har blødgjort Laskers Hjærte. 20,000 Dollars er jo efter den nuværende Kurs over en Million Mark.

Dansk Skakunions Regnskab 1919—20.

INDTÆGTER	Kr.	Ø.	UDGIFTER	Kr.	Ø.
Kontingent fra 9 direkte Medlemmer	36	00	Præmier i Løserturnering .	29	00
Refusion af Porto	2	25	do. do. .	23	00
Kontingent f. Foreningerne	881	00	do. i Korrespondance- turnering....	85	00
Indskud fra Deltagerne i Enkeltmandsturneringen.	160	00	do. i Opgaveturnering	120	00
Indvundne Renter.....	4	08	do. i Enkeltmandstur- nering	345	00
			Rejsegodtgørelser	119	60
			Forsikring af Vandreskjold	3	73
			Diverse Tryksager	58	75
			Telegrammer	8	87
			Kraks Vejviser	21	00
			Fragt af Ure til Enkelt- mandsturneringen	2	55
			Porto	121	20
			Afsat til Bestridelse af Om- kostningerne ved den næste nordiske Skakkon- gres i København	150	00
Balance	1044	52	Underskud paa Skakbladet	1040	15
	2127	85		2127	85

Skakbladets Regnskab 1919—20.

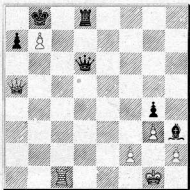
INDTÆGTER	Kr.	Ø.	UDGIFTER	Kr.	Ø.
Foreningernes Abonnement	1836	64	Trykning af Bladet.....	2889	20
Abonnem. g. Postvæsenet .	212	40	Tryksager til Redaktion og Expedition	54	00
— — Expeditionen .	109	48	Postv. for Forsendelsen...	161	97
Annoncer	27	00	Bladets Expedition	50	00
Salg af gamle Aargange..	6	50	Porto til Redaktionen . .	34	00
Saldo, Underskud	1040	15	— — Expeditionen ..	43	00
	3232	17		3232	17

Status pr. 30. Juni 1920.

AKTIVER	Kr.	Ø.	PASSIVER	Kr.	Ø.
Bank- og Kassebeholdning	1326	18	Diverse Kreditorer.....	3174	31
Restance paa Kontingent .	397	50			
— — Skakbladet .	1093	12			
Balance	357	51			
	3174	31		3174	31

Litteratur.

Dr. Emanuel Lasker: **Skakspillet Idé**, med Forord af Johs. Giersing. Denne Bog, som nylig er udkommen, er ganske lille (28 Sider), men den giver, dels gennem Laskers egne Ord, dels gennem Giersings Indledning, Nøglen til Forstaaelse af Laskers Overlegenhed som Skakspiller. Man har snart villet henføre Skakspillet under Videnskaben, snart under Kunsten; Lasker har sin egen Opfattelse; for ham er Spillet *Kamp*, og den Evne, som kræves af Skakspilleren, er den samme, som de fleste Mennesker har Brug for i deres daglige Erhverv, nemlig *den sunde Menneskeforstand*. Lasker illustrerer sin Teori med flere Eksempler, deriblandt nedenstaaende Slutspil, som ikke er nyt; men de Bemærkninger som Lasker knytter dertil er karakteristiske.



Hvid har Trækket og vinder. Hvid er i den højeste Fare, thi han har til Angreb kun D, T og Bb7, Sort har til Forsvar D, T og Kongen samt en Løbers Overvægt i Baghaanden. Der maa hurtig ske noget, da Sort truer med Dd1†. Men hvad skal ske? Skakken paa c8 er dækket, ligeledes den paa c7 eller a7. Her kan kun, hvis Hjælp er mulig, den yderste Udnyttelse af de hvide Angrebsbrikker hjælpe, især af Bonden b7. — Da sker Intuitionens Kortslutning!

1. Tc1—c8† Td8×c8
2. Da5×a7† Kb8×a7
3. b7×c8

bliver Springer, siger Skak-Madame og vinder.

TEORI OG PARTIER.

Parti Nr. 606.

Albins Modgambit.

Spillet pr. Korrespondance 1919/20.

W. Lundell, J. Giersing,
Upsala. København.

- | | |
|----------|-------|
| 1. d2—d4 | d7—d5 |
| 2. c2—c4 | e7—e5 |

Om denne Modgambit er korrekt, er et overordentlig vigtigt skakteoretisk Spørgsmaal, som endnu langtfra er afgjort. Føreren af de sorte Brikker valgte netop denne Spillemaade for at forsøge at yde et Bidrag til Spørgsmaalets Løsning.

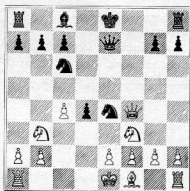
- | | |
|-----------|--------|
| 3. d4×e5 | d5—d4 |
| 4. Sg1—f3 | Sb8—c6 |
| 5. Sb1—d2 | f7—f6 |
| 6. e5×f6 | Sg8×f6 |

Her kan ogsaa spilles D×f6 for lettere at holde Bonden dækket. Da Hvid imidlertid ikke kan erobre denne Bonde uden at udsætte sig for et stærkt Angreb, hvad ogsaa Forløbet af dette Parti viser, synes det naturligere at slaa med Springeren.

7. Sd2—b3

Det er fristende for Hvid at spille paa at erobre den vigtige d-Bonde, men det er ganske sikkert en Fejl. Bonden kan ganske vist ikke forsvares, men Hvid bliver tilbage i Udviklingen, og de mange aabne Linjer giver Sort udmærkede Angrebschancer.

- | | |
|------------|---------|
| 7. Lf8—b4† | |
| 8. Lc1—d2 | Lb4×d2† |
| 9. Dd1×d2 | Sf6—e4 |
| 10. Dd2—f4 | Dd8—e7 |



11. Sb3—d2

Paa Sb3×d4 følger if. Dr. Krause: S×d4, 12. S×d4, Tf8, 13. De3, Db4†, 14. Kd1, Lf5 og Sort vinder.

- | | |
|------------|--------|
| 11. Se4×d2 | |
| 12. Df4×d2 | 0—0 |
| 13. Sf3×d4 | Sc6—e5 |

Det er vigtigt at bevare denne gode Springer til Angrebet. Sort begynder nu en regulær Belejring af den hvide Kongestilling.

- | | |
|------------|--------|
| 14. e2—e3 | c7—c5 |
| 15. Sd4—b5 | Lc8—g4 |
| 16. Sb5—c3 | Ta8—d8 |
| 17. Sc3—d5 | De7—h4 |

Paa Df7 kunde Hvid have spillet f4.

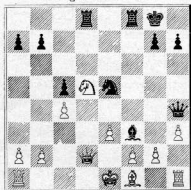
18. h2—h3 Lg4—f3

(Se Diagrammet).

19. Th1—h2

Hvid er ganske hjælpeløs. Dette Træk gør dog kun ondt værre. Taarnet er her displaceret og Løberen paa f1 i visse Tilfælde uden Dækning. Hvid har vel

Stilling efter 18. Træk.



paatænkt senere at spille g3; men dette Træk lader sig overhovedet ikke spille paa Grund af det truende Sf3.

19. b7—b5

Nødvendigt for eventuelt at kunne aabne b-Linjen for det sorte Taarn.

20. b2—b3 Kg8—h8

Sort truer nu med den i følgende Note angivne Offerkombination.

21. Dd2—b2

Paa 21. Tc1 vilde være fulgt: b×c, 22. b×c, L×d5, 23. c×d5, T×d5!, 24. D×d5, D×f2†, 25. Kd1, D×f1†, 26. Kc2, De2†, 27. Dd2, Dc4†, 28. Kbl, De4†, 29. Kal (eller Dc2), Sd3 og Sort vinder.

21. Lf3×d5

22. c4×d5 Td8×d5

23. Tal—c1

Paa 23. a3 følger som i Partiet Td3, og havde Hvid saa villet dække e-Bonden med 24. De2, var der sket et frygteligt Gennembrud med T×f2!. 25. D×f2, T×e3†, 26. Le2, Sd3†.

23. Td5—d3!

24. Tc1—c2 Td3×e3†

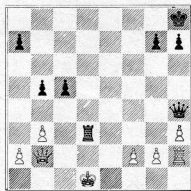
25. Ke1—d1 Tf8—d8†

26. Tc2—d2 Se5—d3

27. Lf1×d3 Te3×d3

28. Td2×d3 Td8×d3†

Opgivet.



Sort havde planlagt følgende Fortsættelse: 29. Ke1, Db4†, 30. Kf1, Td1†, 31. Ke2, Te1†, 32. Kf3, De4†, 33. Kg3, h5, 34. f4, Te3†, 35. Kh4, D×f4†, 36. g4, T×h3†, 37. K×h3, D×g4±.

(Noterne af J. Gierring.)

Parti Nr. 607.

Firspringerspil.

Spillet i Randers Skakforenings Vinterturnering 1. September 1920.

Lektor V. Thoresen. Lærer Johs. Sørensen.

1. e2—e4 e7—e5

2. Sg1—f3 Sb8—c6

3. Sbl—c3 Sg8—f6

4. Lf1—c4 Sf6×e4

Saaledes spillede Lasker mod Tarrasch i Parti Nr. 516*). Denne Variant giver som oftest Anledning til et livligt Spil.

5. Le4×f7†

Tarrasch spillede S×e4, hvilket er bedre.

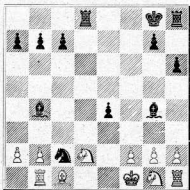
5. Ke8×f7

*) Ved en Fejlagelse er Navnene blevne ombyttede i Skakbladet. Lasker havde de sorte Brikker.

- | | | |
|-----|---------|--------|
| 6. | Sc3×e4 | d7—d5 |
| 7. | Se4—g5† | Kf7—g8 |
| 8. | d2—d3 | h7—h6 |
| 9. | Sg5—h3 | Lc8—g4 |
| 10. | Sh3—g1 | |

Dette Tilbagetog ser ikke meget lovende ud. Men det er vanskeligt at angive et bedre Træk. Paa 10. c3 følger saaledes e4, 11. d×e, d×e, 12. D×d8, T×d8, 13. Sd2, Se5 og Sort har langt det bedste Spil.

- | | | |
|-----|--------|--------|
| 10. | | e5—e4 |
| 11. | d3×e4 | d5×e4 |
| 12. | Dd1×d8 | Ta8×d8 |
| 13. | Sf3—d2 | Sc6—b4 |
| 14. | Ke1—f1 | Sb4×c2 |
| 15. | Ta1—b1 | Lf8—b4 |



Hvid er i en højst pinlig Situation. Han kan hverken flytte Springeren eller dække den. Paa 16. h3 følger Le6, 17. Ke2, L×a2, eller 17. S×e4, Lc4†.

- | | | |
|-----|--------|---------|
| 16. | f2—f3 | e4×f3 |
| 17. | g2×f3 | Lb4×d2 |
| 18. | Lc1×d2 | Td8×d2 |
| 19. | f3×g4 | Kg8—h7 |
| 20. | Sg1—h3 | Th8—f8† |
| 21. | Kf1—g1 | Se2—e3 |

og Sort gør Mat i 2 Træk.

Parti Nr. 608.

Firspringerspil.

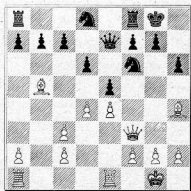
Spillet i Turneringen i Gøteborg 3. August 1920.

Dr. *Tarrasch.* *Kostiutsch.*

- | | | |
|----|--------|--------|
| 1. | e2—e4 | e7—e5 |
| 2. | Sg1—f3 | Sb8—c6 |
| 3. | Sb1—c3 | Sg8—f6 |
| 4. | Lf1—b5 | Lf8—b4 |
| 5. | 0—0 | 0—0 |
| 6. | d2—d3 | d7—d6 |
| 7. | Lc1—g5 | Lb4×c3 |
| 8. | b2×c3 | h7—h6 |
| 9. | Lg5—h4 | Dd8—e7 |

I Partiet Capablanca—Lasker i Petrograd-Turneringen 1914 skete Lg4, 10. h3, L×f3, 11. D×f3, g5, 12. Lg3, Sd7, 13. d4, f6, 14. Dg4, Kh8.

- | | | |
|-----|--------|--------|
| 10. | Tf1—e1 | Sc6—d8 |
| 11. | d3—d4 | Lc8—g4 |
| 12. | h2—h3 | Lg4×f3 |
| 13. | Dd1×f3 | |



- | | | |
|-----|--|-------|
| 13. | | g7—g5 |
|-----|--|-------|

Sort skulde først spille Se6; dette Træk kan nemlig ikke gøres, efter at Løberen er gaaet til g3, og derved hænges Udviingen.

14. Lh4—g3 c7—c6
 15. Lb5—c4 Kg8—g7
 16. d4×e5 d6×c5
 17. Df3—f5 Tf8—e8
 18. Ta1—d1 Sf6—h5

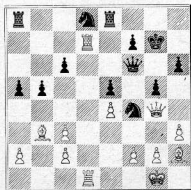
Truende med S×g3 og Dc5†.

19. Lg3—h2

Hvis Hvid her spiller 19. Td7, har Sort en god Parade saaledes: S×g3, 20. T×e7, S×f5, 21. T×e8, Sd6!

19. b7—b5
 20. Lc4—b3 a7—a5
 21. Td1—d7 De7—f6
 22. Df5—g4 Sh5—f4
 23. Te1—d1

Hvid truer nu med 24. Td6, Sfe6!, 25. L×e6 med Erobring af Bc6; men Sort imødegaaer denne Trusel paa en sindrig og overraskende Maade.



23. a5—a4
 24. Td1—d6 a4×b3!
 25. Td6×f6 b3×a2
 26. Lh2×f4 a2—a1D†
 27. Kg1—h2

Bedre end Td1, da Hvid nu trods Tabet af et Taarn kan opnaa Remis ved evig Skak.

27. Kg7×f6
 e×f4 vilde være daarlign paa Grund af 28. Df5 og Hvid vinder.

28. Lf4×g5† h6×g5
 29. Dg4—f5† Kf6—g7
 30. Df5×g5† Remis.

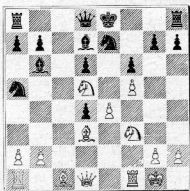
Parti Nr. 609.

Afslaet Kongegambit.

Spillet i Rotterdam 1913.

- | | <i>Reti</i> | <i>Speyer</i> |
|-----|-------------|---------------|
| 1. | e2—e4 | e7—e5 |
| 2. | f2—f4 | Lf8—c5 |
| 3. | Sg1—f3 | d7—d6 |
| 4. | e2—c3 | Sb8—c6 |
| 5. | Lf1—b5 | Lc8—d7 |
| 6. | d2—d4 | e5×d4 |
| 7. | c3×d4 | Lc5—b6 |
| 8. | Sb1—c3 | Sg8—e7 |
| 9. | f4—f5! | Sc6—a5 |
| 10. | Lb5—d3! | c7—c5 |
| 11. | 0—0! | e5×d4 |
| 12. | Sc3—d5 | f7—f6 |

Der truedes med 13. f6. Hvis Sort bytter paa d5, har Sa5 intet Tibagetog.



13. Sf3—g5! 0—0
 Hvis f×g, saa 14. L×g5, Sac6, 15. Dh5†, Kf8, 16. f6.

14. Dd1—h5!	f6×g5	19. f5—f6	g7×f6
15. Lc1×g5	Tf8—f7	20. Lg5×f6†	Te7—g7
16. Sd5×e7†	Tf7×e7	21. Lf6×g7†!	Kh8×g7
17. Dh5—h4	Sa5—c6	22. Tf1—f7†	Opgivet
18. Ld3—c4†	Kg8—h8		



MEDDELELSER.

Arbejdernes Skakforening, København, som den 4. Juli besejrede 4 nord-sjællandske Klubber, vandt den 5. Septbr. over Næstved og Roskilde Skakklubber samt Arbejdernes Skakforening, Roskilde. Slagelse Skakklub var opfordret til Deltagelse, men sendte Afbud. De nævnte Provinsklubber stillede henholdsvis 10, 8 og 4 Spillere. Resultatet af Kampen blev, at Næstved vandt 4 og tabte 6 Partier, Roskilde vandt 3, fik 2 remis og tabte 3, Arb. Skakforening, Roskilde, vandt 1 og tabte 3 Partier. Arb. Skakforening, København, vandt altsaa med 13 Points mod 9.

„Aros“, Aarhus. Torsdag den 9. September afholdt „Aros“ sin aarlige Generalforsamling. Formanden, I. P. Olsen, genvalgte. Til Bestyrelsen nyvalgte O. Lindblad og M. Olsen. Et Forslag om at foranstalte en Mesterskabsturnering for aarhusianske Skakspillere modtoges med stærkt Bifald. Af loyale Grunde vilde man imidlertid tilbyde Samarbejde med „Aarhus Skakklub“.

„Aros“ er i det forløbne Aar bleven en om ikke talrig saa dog vel-trænet Club.

Torsdag den 16. September afholdtes Stiftelsesfest med en munter Lyn-Ring-Turnering med mange Præmier, Tombola og et festligt Kaffeboard. Til Slut blev det hele foreviget. Af Vinterens øvrige Program fremhæves (til Inspiration for andre Clubber): Simultanspil, Lynturnering, Sømmespil med andre Clubber, Tombolaturnering med spøgefulde Præmier, offentlig Opvisning mod Entré, Ring-turnering, „En Overraskelse“ etc. Naar dertil kommer en lang Forgaveturnering og 1 Klasseturnering i 4 Klasser samt den til Stadighed løbende Styrkelisteturnering, saa vil man forstaa, at de gæve „Aros Mænd“ ikke keder sig.

Dansk Skakunion

Forretningsudvalget: Formand: Lektor *V. Thoresen*, Randers. Kasserer: Stationsforstander *A. Jørgensen*. Turneringsleder: Overretssagf. *J. Gierring*, København. Samtlige Kredsformænd udgør i Forening med ovennævnte Forretningsudvalg den samlede Bestyrelse.

Foreninger under Unionen.

1. Kreds. Kredsformand Bogholder O. Hoffmann, Arden.

Forening	Mødested	Mødedag	Medl.	Formand
Aalborg	Klubben og Royal	To.	53	Ingeniør H. Denver
Aars	Aars Hotel	M. & To.	27	Frode Nielsen
Allingaaabro	Privat	O.	9	Trafikass. A. K. Poulsen.
Arden	Afholdshotellet	O.	18	Bogholder O. Hoffmann
Brovst-Skovsgaard	Brovst Hotel	Ti.	18	Købm. Andreas Nielsen
Brønderslev			25	Organist J. Christjansen
Bals-Gandrup Skakt.	Afholdshotellet	O.	8	C. J. Christiansen, Gandrup
Hjørring	Hotel „Bristol“	To.	10	J. Mikkelsen, Lærer
Hobro	Grand Hotel	M.	18	Købmand Thomsen
Nørresundby	Haandværkerfor.	Ti.	34	Elektr.værksbest. Gelsing
Pandrup Hune			14	Martin Christensen
Randers	Harmonien	O. & S.	53	Overlærer A. Hansen
Skørping	Turisthotellet	To.	12	Lærer O. J. Petersen

2. Kreds. Kredsformand Trafikassistent Bjerrum, Holstebro.

Herning	Højskolehjemmet	Ti.	20	Lærer A. J. Marcussen
Hjerm	Missionshotellet	F.	20	Maskinarb. Jørgensen
Holstebro	Højskolehjemmet	M. & F.	22	Trafikassistent A. T. Bjerrum
Kellerup				
Lemvig	Afholdshotellet	O.	33	Stationsforst. N. Juel
Nykøbing M.	Haandværkerfor.	F.	30	Lærer O. Mathiasen
Ringkøbing	Højskolehjemmet	O.	16	Trafikass. K. Jeppesen
Skive Skakklub	Hotel Royal	M.	23	Repræsent. C. Ernst Jensen
Struer	Missionshotellet	To. & S.	8	Telegrafbest. V. Bunken
Thisted	Hotel Royal	To.	30	Trafikass. N. Bruun
Vemb	Gæstgivergaarden	M.	10	Lærer N. Østerlund
Viborg	Afholdshotellet	F.	25	Overretssagf. Ejstrup

3. Kreds. Kredsformand Sagfører A. Sidenius, Grenaa.

Aarhus	Haandværkerfor.	Ti. & S.	43	Red. Hemmer Hansen
• Skakkl. „Aros“	Arb. Forsamlingsb.	To. & S.	20	Inspektør J. P. Olsen
Grenaa	Pavillonen	Ti.	34	Sagfører A. Sidenius
Horsens	Hotel Hejmdal	M.	28	Øjenlæge N. Høeg
• Skakkl. 1919	Hotel Horsens	Ti.	34	Stentrykker E. Olsen
Silkeborg	Jernbanehotellet	To.	24	Kurlæge C. Bjerregaard
Vejle				Fabrikant Mahler
Voldby og Omegn	Forsamlingshuset	Ti.	11	Smedemester V. Sørensen

4. Kreds. Kredsformand Kantor Pedersen-Horne, Middelfart.

Bogense	Haandværkerfor.	F.	15	Drejer Vilh. Schøne
Esbjerg	Hotel Royal	O.	18	Lærer V. Langvad
Fredericia	Hotel Victoria	Ti.	28	Overretssagf. S. Vandborg
Middelfart	Afholdshotellet	To.	23	Lærer P. A. Petersen
Odense	Læseforeningen	M., T. & S.	46	Cand. mag. N. Larsen
• Skakkl. af 1917	Folkets Hus	M. & O.	40	Bogholder G. Jørgensen
Rudkøbing	Hotel Rudkøbing	Ti.	15	Driftsbestyrer A. Bülow
Svendborg	Borgerforeningen	Ti.	15	Læderhandler L. Nielsen

5. Kreds. Kredsformand Øjenlæge A. Møller, Nykøbing F.

Forening	Mødested	Mødedag	Medl.	Formand
Haslev	Jernbanehotellet	M.	20	Bogholder Chr. Hansen
Maribo	Haandværkerfor.	M.	14	Gartner P. Hansen
Nakskov	Hotel Harmonien	F.	22	Dr. Kjerulf Lassen
Arb. Skakklub	Forsamlingsbyggn.	O.	17	Smed J. P. Jensen
Nykøbing F.	Hotel Phønix	F.	26	Øjenlæge Alb. Møller
Næstved	Hotel Vinhuset	M.	42	Bogholder Strüwing
Vordingborg	Hotel Valdemar	To.	12	Traikass. F. E. Gerhard

6. Kreds. Kredsformand Fabrikant Albrecht, Slagelse.

Frederikssund	Hotel Issefjord	O.	14	Fabrikant S. A. Hansen
Frederiksværk	Ungdomshjemmet	To.	22	Kæmner Chr. Brandt
Gilleleje	Badhotellet	To.	16	Cand. mag. Otto Jensen
Helsingør	Industriforeningen	O.	19	Adjunkt Fr. Weibach
Hillerød	Missionshotellet	Ti.	25	Redaktør L. Hansen
Holbæk	Møllerupgaard	To.	10	Bademester C. Bendixen
Hørsholm	Hørsholm Hotel	M.	23	Skoleinsp. Tryde
Nykøbing S.	Windeløvs Restauration	To.	10	Direktør Petersen
Roskilde	Hotel Prinsen	Ti.	32	Lærer C. Godvin
Arb. Skakklub	Fjordvilla	To.	8	Skomagermester C. Hansen
Skelskør	Haandværkerf.	M.	14	Lærer D. Islev
Slagelse	Højskolehjemmet	To.	24	Købmand E. Harder

7. Kreds. Kredsformand Politifuldmægtig A. Nissen, København.

Arb. Skakklub	Café du Parc	L.	85	Smed P. Wandall
De døvst. Skakf.	Brohusgade 17		38	Assistent O. Schioldann
Frederiksb. Skakf.	Kafé Taarnborg Allegade 18			
Industrifor. Skakk.	Industriforeningen	F.	132	Typograf Chr. Bentzen
Kbhvns. Skakf.	Underofficersforen.	F.	102	Overretssagfører Giersing
Skovshoved	Hotellet	M.	10	Fabrikant Chr. Nielsen
Søborg	Afh.kafé, Fr.borgvej	O.	8	Billedsk.m.J. Jensen Møller
Rønne	Afholdshotellet	Ti.	26	Barber Chr. Madsen
Reykjavik				

Løsning: 1) Da8.

Skakspillere!

Prøv „Flor de Perano“ Cigaren

Stor haandrullet Kvalitetscigar i lyse Farver

Kr. 26,00 pr. 100 Stk.

— Franco Forsendelse —

Telf. 185 **Øjvind Larsen, Maribo** Telf. 185

Alleveret til Postvæsenet Lørdag d. 2. Oktober 1920.

A. Backhausens Bogtrykkeri, Horsens.