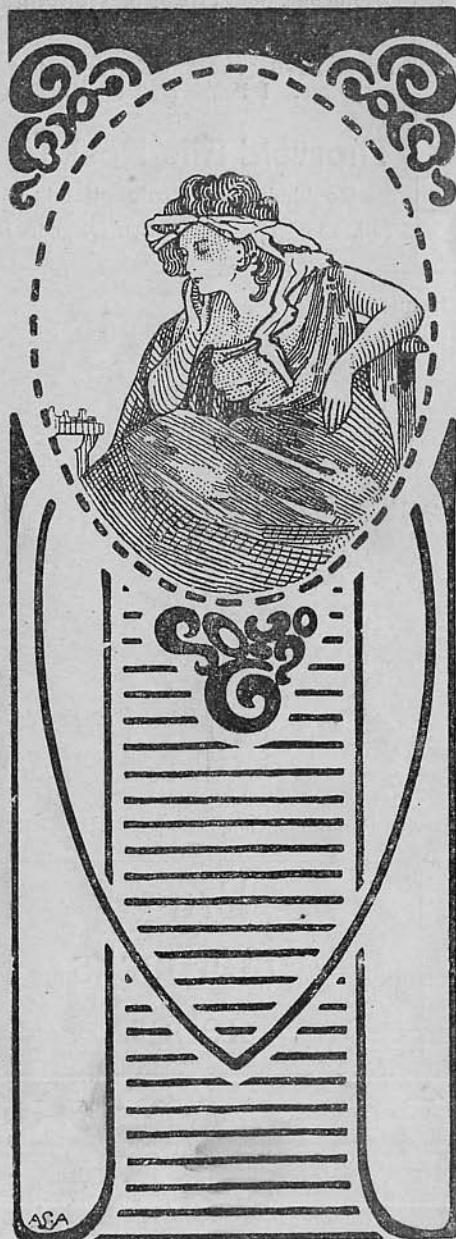


SKAKBLADET

== ORGAN FOR DANSK SKAKUNION ==



Udgaar hver Maaned.
Bestilles gennem Postvæ-
senet i Danmark, Norge og
Sverrig.
Pris Kr. 3,00 inkl. Postp.
(Foreninger i D. S. U. Kr.
2,08) aarlig.

16. Aargang Nr. 5.
November 1919.

✠

Redaktion:

Opgaver og Løsninger:
Kasserer & Exped.sekretær

J. Møller,

Amager Fælledvej 37 IV, København C.

Partier m. v.:

Adjunkt **Fr. Weilbach.**

Snekkersten.

Ekspedition:

A. Backhausens Bogtrykkeri,
Horsens.

Reklamationer sker til det
stedlige Posthus.

SKAK-ARTIKLER.

Partilister med særlig Kolonne til Noter, stærkt Papir, 100 Stk. 1,50 Kr. — 500 Stk. 6. Kr.

Diagrammer til Opgaver og Partistillinger, stærkt Papir, 100 Stk. 1,25 Kr. — 500 Stk. 5,50 Kr.

Analyse-Skemaer, stort Kvart-Format, 100 Stk. 3 Kr.

Parti - Noteringsbøger, bekvemt Lommeformat, indeholdende Skemaer til 20 Partier samt Kolonne til Noter.

Praktisk for alle! — Uundværlig for enhver Korrespondancespiller!
Pris pr. Ekspl. 35 Øre, — 10 Ekspl. 3 Kr.

Brætter, Format 48. cm., paa stærkt Pap med Lærredskant, lakerede og sammenfoldelige. **Solideste og mest praktiske Klubbæt!** Pris pr. Stk. 2 Kr. — 5 Stk. 9 Kr.

Formular-Brevkort for Korrespondancespillere. 1 Pakke (250 Stk.) 2,50 Kr.

Thorvald Riis, Roskilde,

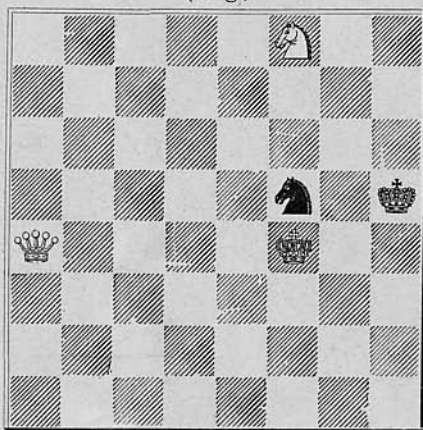
Bogbinderi og Protokolfabrik.

Telf. 338.

Sct. Olsgade 10.

Knud Hannemann.

(Orig.)



Mat i 2 Træk.

Løsningen findes efter Foreningslisten.

G. KUNST.

Overretssagfører.

HORSENS.

Incasso.

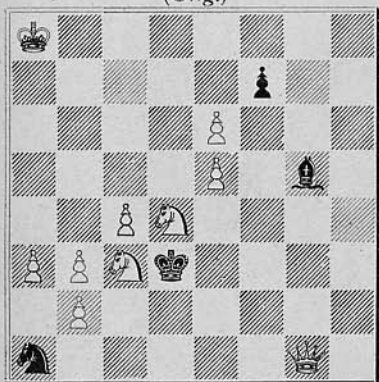
Brug

Aggerbecks

Sæber.

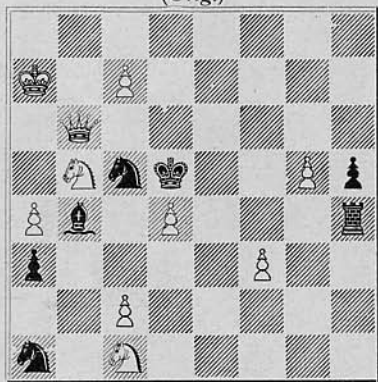
OPGAVER.

1733. J. A. Broholm, Vejle.
(Orig.)



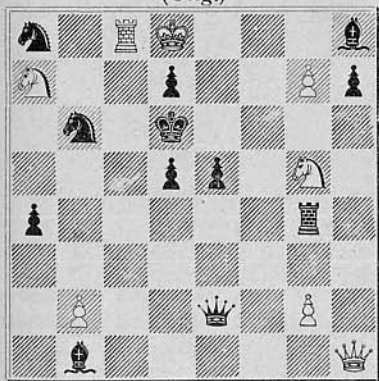
Mat i 3 Træk.

1734. J. A. Broholm, Vejle.
(Orig.)



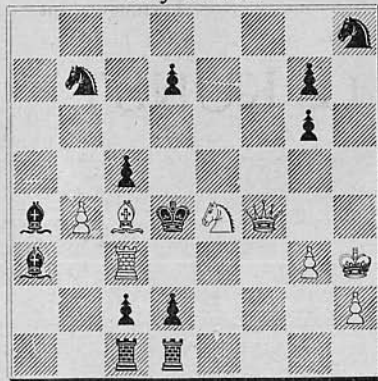
Mat i 3 Træk.

1735. Johs. Sørensen, Randers.
(Orig.)



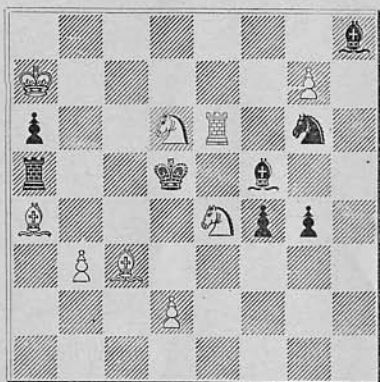
Mat i 3 Træk.

1736. Motto: Difficult to compose,
easy solved.



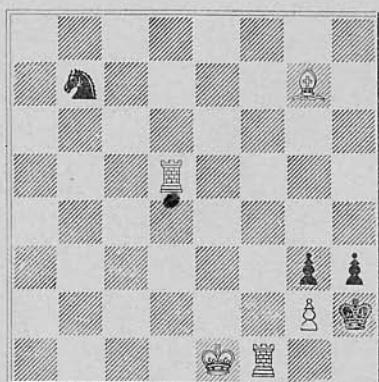
Mat i 3 Træk.

1737. Motto Ensemble.



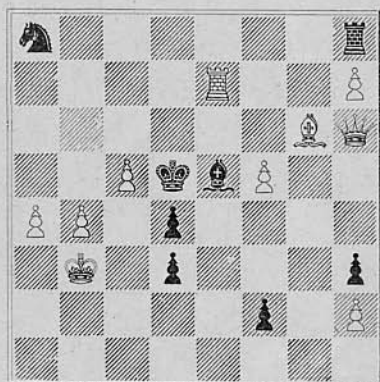
Mat i 3 Træk.

1738. Motto: Stars and Stripes Illa.



Mat i 3 Træk.

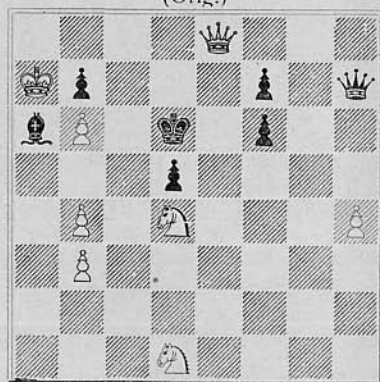
1739. Motto: Danmark.



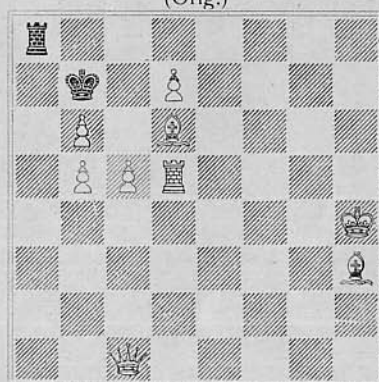
Mat i 3 Træk.

1740. Johs. Sørensen, Randers.
(Orig.)

Mat i 4 Træk.

1741. J. Møller, København.
(Orig.)

Mat i 4 Træk.

1742. Knud Hannemann.
(Orig.)

Mat i 2 Træk.

Løsninger til Opgaverne i Septemhernumret.

Nr. 1713 af S. Sander: 1) Tf3.

Nr. 1714 af H. V. Tuxen: 1) T×d5.

Den dobbelte Befrielse af den hvide S er tiltalende og smukt fremstillet.

Nr. 1715 af K. A. K. Larsen: 1) Dg3.

Skakfare, der alt er til Stede i Begyndelsesstillingen, er altid en stor Hjælp til Løsningen. (N. H.)

Nr. 1716 af A. Ellerman: 1) De2.

Fire smukke Frigørelser, forbundne med Spærringer og Selvblokader. (R.P.) At den Opgave har faaet 2. Pr. undrer mig. (J.A.B.) Typisk for Tidens angelsachsiske Totrækkermode, dette ikke sagt for at undervurdere denne. (N.H.)

Nr. 1717 af J. F. P. Hovgaard: 1) Sb3, Trusel 2) Sc5†. 1) —, Sh3†, 2) Kh6. 1) —, Sf3†, 2) Kf6. 1) —, S×b3, 2) K×g6. 1) —, D×b4, 2) K×g6.

Ophobning af sorte Selvspærringer. (N.H.)

Nr. 1718 af Th. Riis: 1) Sd6, K×d6, 2) De4. 1) —, Kc6, 2) Lb4.

Nr. 1719 af Fr. Dedrle: 1) Kc2, Kf5, 2) e4†. 1) —, T×S, 2) D×h4†. 1) —, Ke3, 2) Sg4†. 1) —, Tg5, 2) Dd4†. 1) —, Th6, 2) Sd3†. 1) —, f6, 2) Dd2†.

Nr. 1720 af W. Maszmann: 1) Dd8, Kb4, 2) Da5†. 1) —, Kc2, 2) D×d1†. 1) —, Trusel, 2) Dd2†. 1) —, b1 (D,S) 2) Dd4†.

De to analoge Løbermatter fremtræder smukt i den enkle Udførelse. (R.P.) En nydelig og enkelt Udnyttelse af et gammelt Tema. (N.H.)

Nr. 1721 af J. F. P. Hovgaard: 1) Te3, fe, 2) Lf6, ef, 3) Le2. 1) —, Trusel 2) T×h3†, gh, 3) Le2†. 1) —, f3 (La6), 2) Te6, Sf6, 3) T×f6. 1) —, g3, 2) Le2†.

De mange strategiske Vendinger er det fornøjeligt at arbejde med. (J.A.B.) Ved at forflytte de to sorte Bønder sikrer Hvid sig paa en smuk Maade mod alle Sorts Trædkheder. (N.H.)

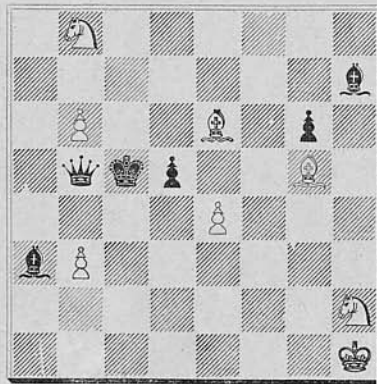
Nr. 1722 af F. Palitzch. 1) Sc4, T×c4, 2) h8 (D), T×c5, 3) Dh5† eller De5.

Den sorte Slave lyder blindt de Hvides Bud. (R.P.) Denne Dual (3 Dh5

eller De5) synes mig en slem Fejl. (J.A.B.) De to sidste Opgaver har stor Lighed med hinanden, baade med Hensyn til Idé og Konstruktion. I den første tvinges Sort til at spærre Vejen for sin egen Officer, i den anden til at bane Vejen for Modstanderens Officer. (J.S.) En Romer, saa vidt jeg ved den første, hvor den romerske Manøvre benyttes til Fjernelse af en hvid Brik. Dobbeltspillet i 3. Træk knnde nemt undgaas. (N. H.)

Løser: V. Røpke 29 P., C. J. A. Berg 24 P. (undtagen 1719 og 20), R. Knudsen 29 P., R. Prytz 28 P., J. A. Broholm 29 P., Johs. Sørensen 29 P., Chr. Andersen 29 P

Af Knud Johansen, Valby.
Slutspil.



Hvid trækker og gør Remis.

Skakbladets VI Turnering.

Opgave Nr. 1726 (Motto: III) er taget tilbage af Forfatteren, ligesaa Nr. 1727 (Motto: IV) og Nr. 1730 (Motto: 28 Rijen) har vist sig uløselig, hvorfor den udgaar af Løserturneringen. Til Turneringen var der ved Indsendelsesfristens Udløb indsendt 30 Opgaver.

D. S. U.s 5. Korrespondance-Turnering.

I 3. Klasse er afsluttet Partiet K. Jeppesen — C. V. Mikkelsen (Remis), samlet Points: Jeppesen $3\frac{1}{2}$, Mikkelsen $2\frac{1}{2}$.

I 4. Klasse er afsluttet Partierne H. Schmidt 0 — L. B. Graversen 1, Leo Franzmann 0 — P. M. Petersen 1, C. M. Petersen 1 — Leo Franzmann 0 og P. M. Petersen 1 — C. M. Petersen 0. Samlet Points: P. M. Petersen 5, C. M. Petersen 4, H. Schmidt 4.

Til Præmiekonkurrencen er yderligere indsendt Partier fra V. Thoresen, Randers, og Johs. Sørensen, Randers.

3. og 4. Klasse-Deltagernes Opmærksomhed henledes paa, at Fristen for Indsendelse til Præmiekonkurrencen af de hidtil afsluttede Partier udløber d. 10. Nov. og med Hensyn til efterfølgende Partier maa Anmeldelse om Deltagelse i Konkurrencen ske samtidig med Partiets Indsendelse.

Roskilde, 1. November 1919.

Thorvald Riis,
Turneringsleder.



Parti Nr. 576.

Italiensk Parti.

(Spillet samtidig med 15 andre Partier
i Helsingør 8. Oktober 1919.)

J. Giersing. *Fr. Weilbach.*

1. e2—e4	c7—e5
2. Sg1—f3	Sb8—c6
3. Lf1—c4	Lf8—c5

4. c2—c3	Sg8—f6
5. d2—d4	e5×d4
6. c3×d4	Lc5—b4†
7. Sb1—c3	Lb4×c3†

Dette Træk fører med en Omstilling af Trækkene til det samme som den bekendte Variant S×e4, 8. 0—0, L×c3, 9. d5, Se7, 10. b×c osv.

8. b2×c3	Sf6×e4
----------	--------

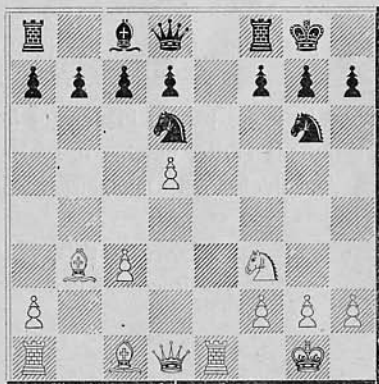
9. d4—d5 Sc6—e7

10. 0—0 0—0

11. Tf1—e1 Se4—d6

I Bilguers Haandbog spilles her Sf6, men Hvid faar da efter 12. d6, c×d, 13. La3 et overlegent Spil.

12. Lc4—b3 Se7—g6



13. Dd1—d3

Det havde vist været stærkere at spille 13. La3 eller ogsaa 13. c4 efterfulgt af Lb2.

13. Sf6—e8

14. Lc1—g5 f7—f6

15. d5—d6† Kg8—h8

16. d6×c7 Se8×c7

17. Lg5—e3 d7—d5

Sort er nu ikke daartig udviklet, men Bd5 er ganske vist svag.

18. Le3—c5 Tf8—e8

19. Sf3—d4

Et Forsøg paa at vinde Bonden straks ved 19. T×e8†, D×e8, 20. L×d5 vilde strande paa Sf4.

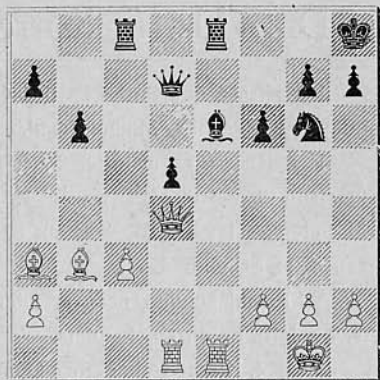
19. Sc7—e6

20. Sd4×e6 Lc8×e6

21. Ta1—d1 b7—b6

22. Lc5—a3 Dd8—d7

23. Dd3—d4 Ta8—c8



24. h2—h3.

Det er klart, at Hvid ikke kan slaa Bd5, uden at der først skaffes Luft for Kongen.

24. Te8—d8

25. Te1—e3 Sg6—e5

26. Td1—e1 Td8—e8

27. La3—c1 Le6—f7

28. f2—f4 Se5—c4

29. Te3×e8 Tc8×e8

30. Te1—d1 b6—b5

31. Kgl—h2 a7—a5

En Bonde gaar nu tabt, som dog snart erobres tilbage. Solidere var dog Dc6.

32. Lb3×c4 b5×c4

33. Dd4×c4! Te8—c8

Afbytning af Dronningerne vilde give Hvid et vundet Slutspil.

34. Dc4—d3 g7—g6

35. Lc1—b2

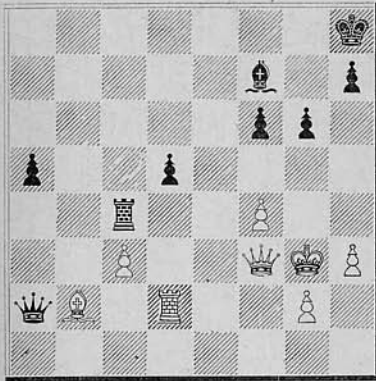
Dette Træk gør det muligt for Sort at vinde Bonden tilbage. Hvid kunde have spillet 35. c4, d4, 36. Lb2, som dog kun synes at føre til Remis.

35. Dd7—a4

36. Kh2—g3 Tc8—c4

37. Dd3—f3 Da4×a2

38. Td1—d2



38. f6—f5?

Et kritisk Øjeblik! Som bekendt hænder det ofte under Simultanspil, at der indtræder Tidsnød — ikke for Simultan spilleren, men for hans Modpart. Sort frygtede uden Grund 39. f5. Han kunde uden Fare have spillet Db3, og hvis 39. f5, saa g5. Hr. Giersing udnytter med sin sædvanlige Energi den gode Chance og afgør Partiet med nogle faa kraftige Træk.

39. Df3—e3 Tc4—e4

Db3 kunde endnu have reddet Spillet, i hvert Fald for en Tid.

40. De3—c5! Kh8—g8

41. Lb2—a3 Opgivet.

Parti Nr. 577.

Dronningbondespil.

(Spillet i Turneringen i Wien 1907.)

C. Schlechter

G. Maróczy.

1. d2—d4

d7—d5

2. Sg1—f3

c7—c5

3. e2—e3

e7—e6

4. c2—c4

Sg8—f6

5. a2—a3

Sb8—c6

6. Sb1—c3 d5×c4

Le7 samt 0—0 er nok saa godt.

7. Lf1×c4 a7—a6

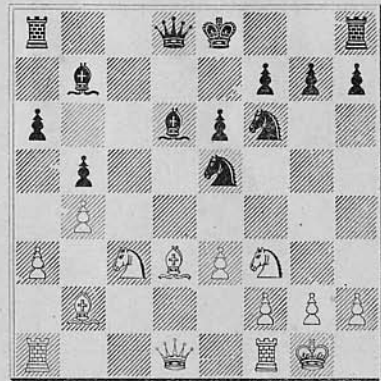
8. 0—0 b7—b5

9. Lc4—d3 Lc8—b7

10. d4×c5 Lf8×c5

11. b2—b4 Lc5—d6

12. Lc1—b2 Sc6—e5



Hvis Sort her havde rokeret, var Stillingen bleven ganske symmetrisk. Med Springertrækket aabnes Muligheden for interessante Kombinationer.

13. Sf3×e5 Ld6×e5

14. f2—f4 Le5—c7

Efter dette Tilbagetog faar Hvid en Positionsfordel. Det synes, at Maróczy er bleven bange for Følgerne af sin Kombination. Hensigten har vist været at fortsætte med L×c3, 15. L×c3, Sd5, 16. Ld4 (16. L×g7?, Tg8), Dh4. Hvid kan nu ganske vist genere Sort med 17. Lc5; men Sort har dog et friere Spil end han faar i Partiet.

15. Dd1—e2 0—0

16. Ta1—d1 Dd8—e7

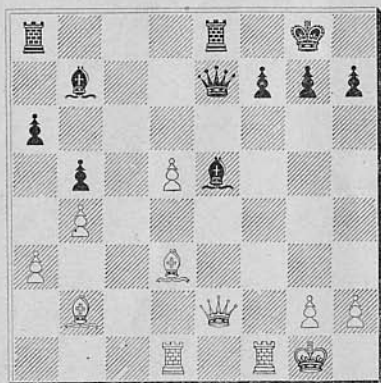
17. e3—e4! e6—e5

18. Sc3—d5 Sf6×d5

19. e4×d5 Tf8—e8?

Som Fortsættelsen viser, kan f-Bonden ikke undvære Dækning. Ta8—e8 var det rette.

20. f4×e5 Lc7×e5



21. Ld3×h7†

Schlechter fuldfører nu Partiet i en glimrende Stil.

21. Kg8×h7

22. De2—h5† Kh7—g8

23. Lb2×e5 f7—f6

Herefter faar Hvid Lejlighed til endnu et smukt Løberoffer. Men gode Træk findes ikke mere. D×e5 er naturligvis ganske forkasteligt paa Grund af 24. D×f7†, Kh8. 25. Td3.

24. Le5×f6! g7×f6

25. Td1—d3 De7—h7

26. Td3—g3† Kg8—h8

27. Dh5—f3

Endnu stærkere var 27. D×h7†, K×h7, 28. Tf4!

27. Dh7—f7

28. Df3—g4 Opgivet.

Parti Nr. 578.

Spansk Parti.

(Spillet i Mesterturneringen i Berlin
24. Febr. 1919.)

R. Reti. R. Spielmann.

1. e2—e4 e7—e5

2. Sg1—f3 Sb8—c6

3. Lf1—b5 d7—d6

4. d2—d4 Lc8—g4

Det teoretisk rigtige Træk er Ld7.

5. d4—e5!

Reti vælger en af Tarrasch med Rette anbefalet Spillemaade, hvorved Sort mister en Bonde uden Ækvivalent.

5. a7—a6

6. Lb5—a4 b7—b5

7. d5×c6 b5×a4

8. c2—c4! Sg8—e7

9. Dd1×a4 Lg4×f3

10. g2×f3 Se7—g6

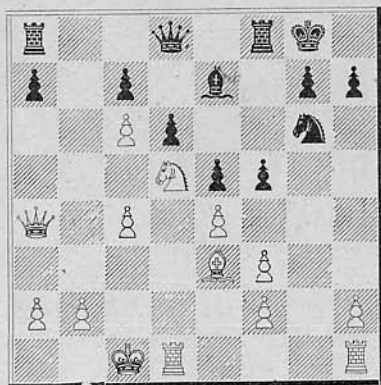
11. Lc1—e3 Li8—e7

12. Sb1—c3 0—0

13. 0—0—0 f7—f5

Herved opnaas intet; men hvad skal Sort ellers foretage sig?

14. Sc3—d5!



14.

f5—f4

Sort driver Løberen derhen, hvor den af sig selv vil gaa.

15. Le3—d2 Le7—h4

16. Ld2—a5!

Begyndelsen til den afgørende Manøvre.

16. Tf8—f7

17. c4—c5! Ta8—c8

18. Kc1—b1 Lh4—e7

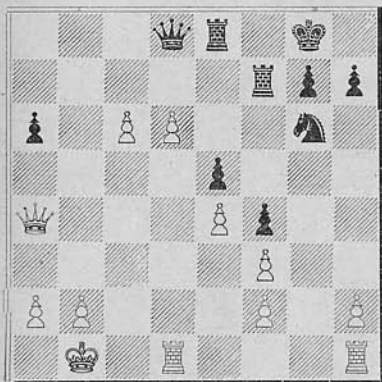
19. La5×c7! Tc8×c7

20. Sd5×e7† Tc7—e7

21. c5×d6 Te7—e8

Det er klart, at der ikke er noget at gøre mod de to fremrykkede Bønder.

Hvid spiller Slutningen af Partiet meget energisk.



22. Da4—c4 Te8—f8

23. Td1—d3 Dd8—c8

24. Td3—b3 Kg8—h8

25. Th1—d1 Tf7—d7

26. Dc4—d5 Td7—a7

27. Dd5—c5 Ta7—d7

28. Dc5—b6 Sort opgiver,

thi naar Taarnet flyttes, saa følger 29. d7 osv.

(Deutsche Schachzeitung.)

Parti Nr. 579.

Dronningbondespil.

(Spillet i Mesterturneringen i Berlin
21. Februar 1919.)

R. Spielmann. *R. Reti.*

1. d2—d4 Sg8—f6

2. c2—c4 e7—e5

Budapestforsvaret, der kaldes saaledes efter Ungareren Abonyi. Sin Ildprøve bestod det i Stormesterturneringen i Berlin 1918, i hvilken Hvid i 3 Partier kun kunde opnaa 1/2 Point. Dette for Førerne af de hvide Brikker saa uheldige Resultat maa tilskrives den Omstændighed, at de søgte for enhver Pris at holde den vundne Bonde. I det foreliggende Parti slaar Hvid ind paa en anden og mere lovende Vej, idet han giver Afkald paa at holde Bonden og i Stedet derfor indretter sig paa en hurtig Udvikling og paa at faa en stærk Bondestilling.

3. d4×e5 Sf6—g4

4. e2—e4 Sg4×e5

5. f2—f4 Se5—g6

Ved Sc6 vilde et Udviklingsfelt for Dronningsspringeren blive spærret.

6. Lc1—e3

Af Vigtighed for at hindre Lc5

6. Lf8—d6

Et unaturligt Træk, som er ensbetydende med Tempotab, da Løberen jo ikke kan blive staaende paa d6.

Schlechter foreslaar i en af ham udgiven Monografi om Budapestforsvaret 6. —, Lb4†, men fortsætter derpaa med det svage 7. Sd2 istedetfor 7. Sc3. Efter det sidstnævnte Træk kan Fortsættelsen blive: 7. —, De7, 8. Ld3, f5, 9. Dc2! og Hvid kommer hurtigt til lang eller kort Rokade, hvorefter hans Fordel er evident.

7. Dd1—d2 Dd8—e7

8. Sb1—c3 Ld6—b4

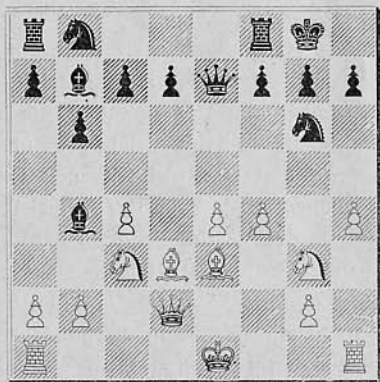
Hvid truede med at berøve Ld6 enhver Aktionsmulighed ved a3.

9. Lf1—d3 b7—b6

10. Sg1—e2 Lc8—b7

11. Se2—g3 0—0

12. h2—h4



Hermed gaar Hvid allerede over til Angreb. Bonden kan naturligvis ikke slaas paa Grund af 13. f5 med Truslen Lg5.

12. Dd7—d8

Det er trist, at Dronningen maa trække sig tilbage for at give Plads for den uheldigt udviklede Springer.

13. h4—h5 Sg6—e7

14. a2—a3 Lb4—c5

15. 0—0—0 d7—d6

16. Ld3—c2

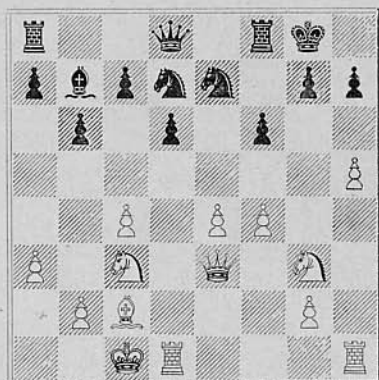
Truer ved Lejlighed med Dd3 og e5.

16. Sb8—d7

17. Dd2—d3 Lc5×e3†

18. Dd3×e3 f7—f6

Mod e5 findes der intet tilstrækkeligt Forsvar. Paa 18. —, Sc5 følger ogsaa dette Træk, bl.a. med Truslen b4 samt Dd3.



19. e4—e5 f6×e5

20. De3—d3 Sd7—f6

21. Sc3—e4 Lb7×c4

22. Sg3×e4 Sf6×c4

23. Dd3×e4 Tf8×f4

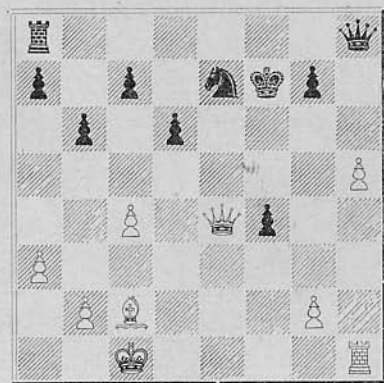
Hvis Sf5 eller Tf5, saa 24. g4. Ogsaa g6, 24. h×g vilde være ødelæggende.

24. De4×h7† Kg8—f7

25. Td1—f1 Dd8—h8

26. Tf1×f4† e5×f4

27. Dh7—e4



27. Ta8—e8

Paa Tf8 vilde 28. Te1, Te8, 29. De6†, Kf8, 30. Lg6 være afgørende.

28. De4×f4† Kf7—g8

29. h5—h6 g7—g6
 30. h6—h7† Kg8—g7
 31. Th1—f1 Opgivet.
 (Tidskrift för Schack. Noterne
 af Spielmann.)

Parti Nr. 580.

Tospringerspil i Baghaanden.

Spillet uden Bræt og Brikker samtidig
 med 23 andre Partier i Haartem

6. August 1919.

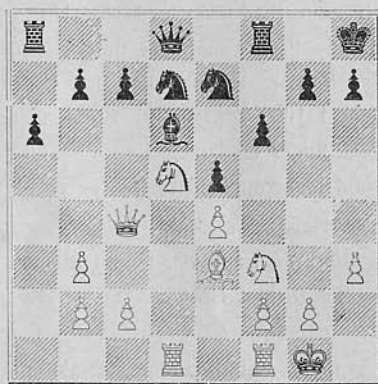
R. Reti. *N. N.*

- | | | |
|-----|--------|--------|
| 1. | e2—e4 | e7—e5 |
| 2. | Sg1—f3 | Sb8—c6 |
| 3. | Lf1—c4 | Sg8—f6 |
| 4. | d2—d3 | Lf8—e7 |
| 5. | Sb1—c3 | d7—d6 |
| 6. | h2—h3 | Lc8—e6 |
| 7. | Lc4—b3 | 0—0 |
| 8. | 0—0 | Le6×b3 |
| 9. | a2×b3 | d6—d5 |
| 10. | Lci—g5 | d5×e4 |
| 11. | d3×e4 | Sf6—d7 |

Hvis Sort albytter Dronningerne, saa
 truer L×f6 samt Sd5.

12. Lg5—e3 a7—a6
 Dette Træk er overflødigt.
 13. Dd1—e2 f7—f6
 I Stedet for skulde Sort spille Lc5.
 14. Ta1—d1 Le7—d6

15. De2—c4† Kg8—h8
 16. Sc3—d5 Sc6—e7?



17. Sd5×c7!

Blindspilleren tilintetgør nu sin Mod-
 stander i faa Træk.

- | | | |
|-----|---------|--------|
| 17. | Sd5×c7! | Ld6×c7 |
| 18. | De4—c6 | Se7—c6 |
| 19. | Td1×d7 | Dd8—c8 |
| 20. | Tf1—d1 | Lc7—a5 |
| 21. | Le3—c5 | Tf8—g8 |
| 22. | Sf3—h4! | |

Den afgørende Slutningsmanøvre.

22. Sc6—d8
 23. De6—g4 Opgivet.
 Paa h6 følger 24. Sg6†, Kh7, 25. Sf8†,
 Kh8, 26. Dg6, og paa 23. —, g6 vinder
 Hvid ved 27. Le7.

(Deutsche Schachzeitung.)



Verdensmesteren, Dr. Emanuel Lasker foretager i November—December
 efter Opfordring af Dansk Skakunion en Tourné gennem Danmark, og vil i Løbet
 af denne Tid give 12 Simultanforestillinger.

R. Retis Tourné i Holland forløb paa den mest glimrende Maade. I Haarlem spillede han den 6. August 24 Blindpartier samtidig mod jævnt gode Spillere. Hans Spil udmærkede sig ved stor Hurtighed; i Løbet af 7½ Time tilendebragte han samtlige Partier med det udmærkede Resultat: 12 vundne, 9 Remis — og kun 3 tabte Partier. Hermed har han overtruffet Pillsbury, som paa Kongressen i Hannover i 1902 spillede 21 Blindpartier. Reti har ogsaa givet en Række Simultanforestillinger med meget godt Resultat. I Deventer spillede han saaledes 35 Partier, hvoraf han vandt 34 og gjorde et remis.

Helsingør Skakklub havde den 8. Oktober Besøg af Overretssagfører *Johs. Giersing*, som spillede simultant mod 16 af Klubbens Medlemmer. Resultatet var meget fint, idet Hr. Giersing vandt 15 Partier og kun tabte 1 (til Barber Jørgensen).

Københavns Skakforening har forladt sit gamle Lokale i Studenterforeningen og er udvandret til Underofficersforeningen, Farvergade 2. Samtidig er Mødeaftenen forandret til Fredag.

Sæsonen indlededes med en „Tombolaturnering“. Ved denne var Spillerne inddelt i Klasser, og der spillede med Forgave, naar Spillere af forskellige Klasser spillede sammen. Ved Lodtrækning blev Spillerne parrede to og to, og hvert Par spillede to Partier, saa at Turneringen kunde tilendebringes paa to Spilleaftener. For et vundet Parti fik man to Lodder i Tombolaen; blev Partiet remis, fik hver af Spillerne et Lod.

Odense. Onsdag den 24. September afholdt „Skakklubben af 1917“ sin aarlige Generalforsamling.

Formanden aflagde Beretning. En Forhøjelse af det maanedlige Kontingent til 1 Kr. vedtoges enstemmigt. Til Formand genvalgtes Bogholder G. Jørgensen; til Kasserer nyvalgtes Kontorist Arthur Madsen. Sæsonen indledes med en almindelig Turnering, hvortil Deltagerne er inddelt i Hold paa 6 Spillere, som spiller 2 Partier indbyrdes. Turneringen skal være afsluttet den 15. November.

Den 1. December paabegyndes en Præmieturnering, som omfatter alle Klubbens Medlemmer. Hannemanns System anvendes til Pointsberegning.

Endvidere paatænkes afholdt „The Good Companion Chess Problem Clubs“ Løserturnering den 22. Februar 1920.

Endelig imødeser man naturligvis med Interesse Verdensmesteren Em. Laskers Besøg, som antagelig vil finde Sted i November Maaned.

Rettelse. Den i Oktoberhæftet omtalte Turnering i Hastings fandt ikke Sted i Amerika, men i England. Den var arrangeret af det britiske Skakforbund som en „Victory Tournament“, og Deltagerne skulde enten være Englændere eller høre til de Stater, som har været allierede med England i Krigen eller til de neutrale Stater.

Dansk Skakunion

Forretningsudvalget: Formand: Overlærer *V. Thoresen*, Randers. Kasserer: Overretssagf. *J. Giersing*, København. Turneringsleder: Bogb. *Thorvald Riis*, Roskilde. Samtlige Kredsformænd udgør i Forening med ovennævnte Forretningsudvalg den samlede Bestyrelse.

Foreninger under Unionen.

1. Kreds. Kredsformand Ingeniør Buch, Aalborg.

Forening	Mødested	Mødedag	Medl.	Formand
Aalborg	Klubben og Royal	To.	53	Ingeniør H. Denver
Arden	Afholdshotellet	O.	18	Bogholder O. Hoffmann
Hals-Gandrup Skakl.	Afholdshotellet	O.	15	Mejerist A. C. Sørensen
Hjørring	Hotel „Bristol“	To.	10	G. Mikkelsen, Lærer
Hobro	Grand Hotel	M.	18	Købmand Thomsen
Pandrup Hune			14	Martin Christensen
Randers	Harmonien	O. & S.	53	Overlærer A. Hansen
Skørping	Turisthotellet	To.	12	Lærer O. J. Peterlen

2. Kreds. Kredsformand Trafikassistent Bjerrum, Holstebro.

Herning	Højskolehjemmet	Ti.	20	Lærer A. J. Marcussen
Holstebro	Højskolehjemmet	M. & F.	22	Trafikassistent A. T. Bjerrum
Lemvig	Afholdshotellet	O.	33	Stationsforst. N. Juel
Skive Skakklub	Hotel Royal	M.	16	Bogholder C. Ernst Jensen
Struer	Missionshotellet	To. & S.	8	Telegrafbest. V. Bunken
Thisted	Hotel Royal	To.	30	Amtsvejsinspektør Dalsgaard
Vemb	Gæstgivergaarden	M.	12	Barber C. N. Moesgaard
Viborg	Afholdshotellet	F.	25	Overretssagf. Ejstrup

3. Kreds. Kredsformand Sagfører A. Sidenius, Grenaa.

Aarhus	Haandværkerfor.	Ti. & S.	43	Red. Hemmer Hansen
Grenaa	Pavillon	Ti.	34	Sagfører A. Sidenius
Horsens	Hotel Hejmdal	M.	28	Øjenlæge N. Høeg
Silkeborg	Jernbanehotellet	To.	24	Kurlæge C. Bjerregaard
- nye Skakklub	Centralcaféen	M. & F.	22	Malermester Andr. Jensen
Voldby og Omegn	Forsamlingshuset	Ti.	11	Smedemester V. Sørensen
Æbeltoft	Hotel Vigen	O.	18	Apotheker A. Hansen

4. Kreds. Kredsformand Kantor Pedersen-Horne, Middelfart.

Bogense	Haandværkerfor.	F.	15	Drejer Vilh. Schøne
Esbjerg	Hotel Royal	O.	18	Lærer V. Langvad
Fredericia	Hotel Victoria	Ti	28	Overretssagf. S. Vandborg
Middelfart	Afholdshotellet	To.	23	Lærer P. A. Petersen
Odense	Læseforeningen	M., T. & S.	46	Cand. mag. N. Larsen
„ Skakkl. af 1917	Folkets Hus	M. & O.	40	Bogholder G. Jørgensen
Rudkøbing	Hotel Rudkøbing	Ti.	15	Driftsbestyrer A. Bülow
Svendborg	Borgerforeningen	Ti.	15	Læderhandler L. Nielsen

5. Kreds. Kredsformand Kommunalærer N. Sørensen, Nykøbing F.

Forening	Mødested	Mødedag	Medl.	Formand
Haslev	Jernbanehotellet	M.	20	Bogholder Chr. Hansen
Maribo	Haandværkerfor.	M.	14	Gartner P. Hansen
Nakskov	Hotel Harmonien	F.	12	Dr. Kjerulf Lassen
„ Arb. Skakklub“	Forsamlingsbyg.	O.	21	Snedker H. C. Frederiksen
Nykøbing F.	Hotel Phønix	F.	26	Øjenlæge Alb. Møller
Næstved	Højskolehjemmet	M.	30	Redaktør M. Nøhr
Vordingborg	Hotel Valdemar	To.	12	Trafikass. F. E. Gerhard

6. Kreds. Kredsformand Fabrikant Albrecht, Slagelse.

Frederikssund	Hotel Issefjord	O.	14	Fabrikant S. A. Hansen
Gilleleje	Badehotellet	To.	16	and. mag. Otto Jensen
Helsingør	Industriforeningen	O.	19	Adjunkt Fr. Weilbach
Hillerød	Missionshotellet	Ti.	25	Redaktør L. Hansen
Holbæk			10	Bademester C. Bendixen
Hørsholm	Hørsholm Hotel	M.	23	Skoleinsp. Tryde
Korsør	Klubhotellet	To.	10	Maskinmester Th. Langkilde
Røskilde	Højskolehjemmet	Ti.	32	Bogb. Thorvald Riis
„ Arb. Skakklub	Fjordvilla	To.	8	Skomagermester C. Hansen
Skelskør	Haandværkerf.	M.	14	Lærer D. Islev
Slagelse	Højskolehjemmet	To.	24	Realskolelærer N. Storm

7. Kreds Kredsformand Fuldmægtig A. Nissen, København.

A. H. 1913	Alm. Hospital	Ti.	7	Børstenb. W. W. Hansen
Arb. Skakklub	Landmandsh., Landmærket	Ti.	85	Smed P. Wandall
Civiletaternes S.	Vesterbrogade 18	O.	29	Toldass. Fr. Kruse
De døvst. Skakf.	Brohusgade 17		38	Assistent O. Schioldam
Skakk. „Godthaab“	Café du Prop	M.	16	Snedker A. Langkjær
Industrifor. Skakkl.	Industriforeningen	F.	132	Typograf Chr. Bentzen
Kblivns. Skakf.	Underofficersforen.	F.	102	Overretssagfører Giersing
Skovshoved	Hotellet	M.	10	Fabrikant Chr. Nielsen
Søborg	Afh.kafé, Fr.borgvej	O.	8	Prægemester J. Jakobsen
Rønne	Afholdshotellet	Ti.	26	Barber Chr. Madsen
Valby	Kafé Taarnborg Allegeade 18	To.	30	Boghandler L. Gad

Reykjavik

Løsning: 1) Dal.

Aflleveret til Postvæsenet Tirsdag d. 3. November 1919.



A. Backhausens Bogtrykkeri, Horsens.