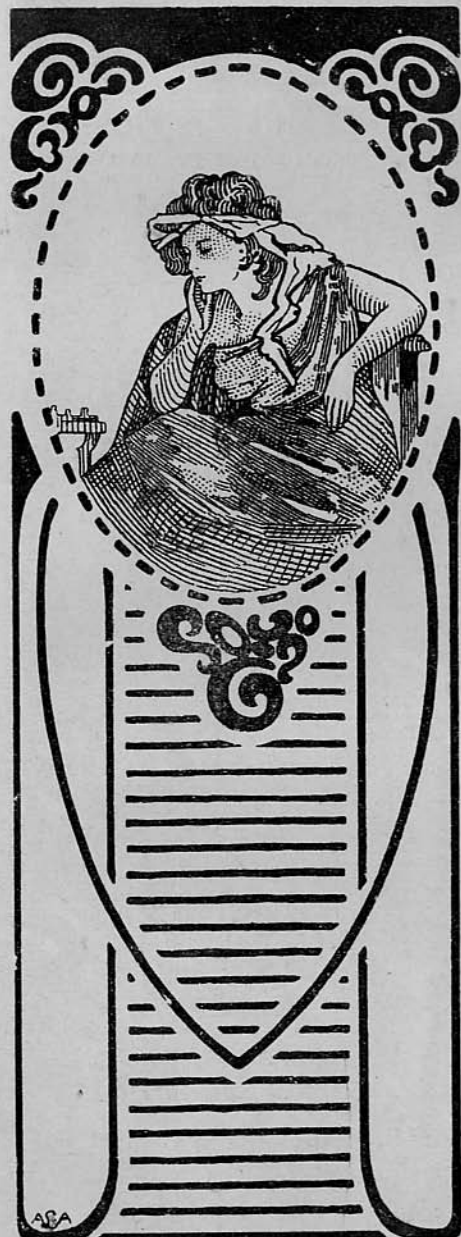


SKAKBLADET

== ORGAN FOR DANSK SKAKUNION ==



Udgaar hver Maaned.
Bestilles gennem Postvæ-
senet i Danmark, Norge og
Sverrig.

Pris Kr. 3,00 inkl. Postp.
(Foreninger i D. S. U. Kr.
2,08) aarlig.

15. Aargang Nr.10.
April 1919.

*

Redaktion:

Opgaver og Løsninger:
Kasserer & Exped.sekretær

J. Møller,

Amager Fælledvej 37 IV, København C.

Partier m. v.:

Adjunkt Fr. Weilbach.

Snekkersten.

Ekspedition:

A. Backhausens Bogtrykkeri,
Horsens.

Reklamationer sker til det
stedlige Posthus.

SKAK-

Partilister med særlig Kolonne til Noter, stærkt Papir, 100 Stk. 1,50 Kr. — 500 Stk. 6. Kr.

Diagrammer til Opgaver og Partistillinger, stærkt Papir, 100 Stk. 1 Kr. — 500 Stk. 4. Kr.

Analyse-Skemaer, stort Kvant-Format, 100 Stk. 3 Kr.

Parti - Noteringsbøger, bekvemt Lommeformat, indeholdende Skemaer til 20 Partier samt Kolonne til Noter.

Praktisk for alle! — Uundværlig

for enhver Korrespondancespiller!
Pris pr. Ekspl. 35 Øre, — 10 Ekspl. 3 Kr.
Brætter, Format 48. cm., paa stærkt Pap med Lærredskant, lakerede og sammenfoldelige. **Solideste og mest praktiske Klubbæt!** Pris pr. Stk. 2 Kr. — 5 Stk. 9 Kr.

Thorvald Riis, Roskilde,

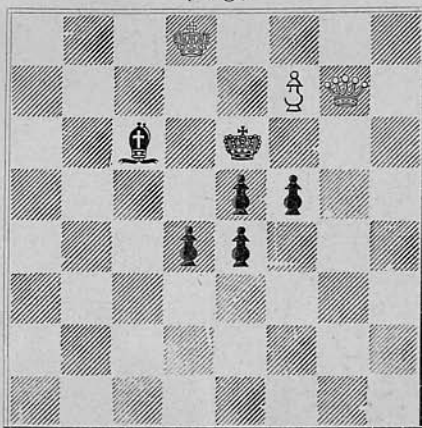
Bogbinderi og Protokolfabrik.

Telf. 338.

Sci. Olsgade 10.

N. Høeg, Horsens.

(Orig.)



Mat i 2 Træk.

Løsningen findes efter Foreningslisten.

G. KUNST.

Overretssagfører.

HORSENS.

Incasso.

Brug

Aggerbecks

Sæber.

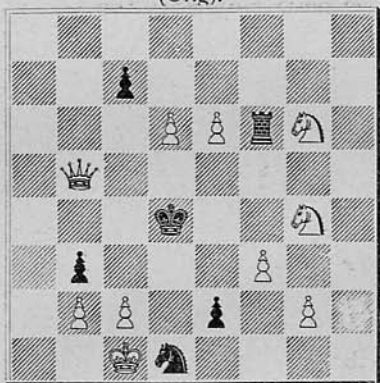
SKAKBLADET.

Af „Skakbladet“ findes nu kun 5. og 6. Aargang komplet.

Pris pr. Aargang 1 Kr.

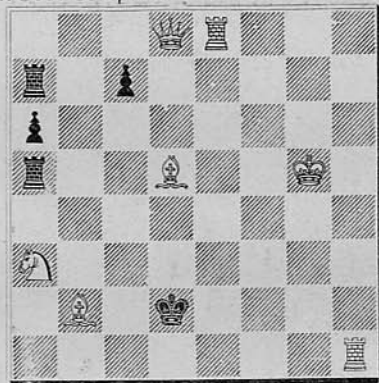
OPGAVER.

1663. S. Sander, København
(Orig).



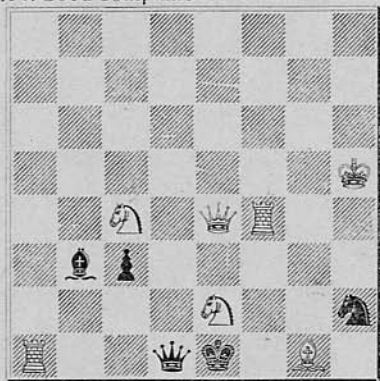
Mat i 2 Træk.

1664. G. Guidelli, Laveno.
1. Pr. Good Companions Meredith-Turn. 1919.



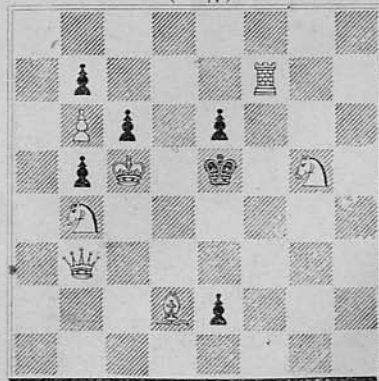
Mat i 2 Træk.

1665. A. M. Sparke, Lincoln.
2. Pr. Good Companions Meredith-Turn. 1919.



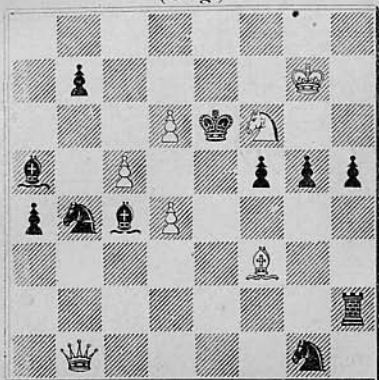
Mat i 2 Træk.

1666. Knud Hannemann.
(Orig.)



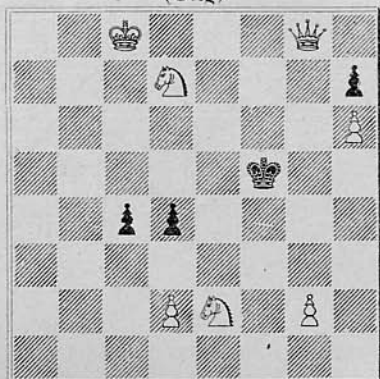
Selvmat i 3 Træk.

1667. J. A. Broholm, Fyn.
(Orig.)



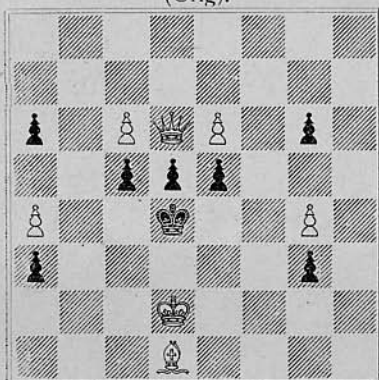
Mat i 3 Træk.

1668. Arthur Madsen, Odense.
(Orig.)



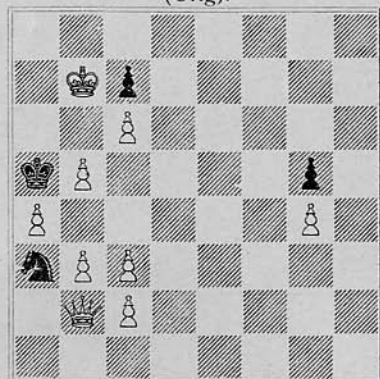
Mat i 3 Træk.

1669. Knud Johansen, Valby.
(Orig.)



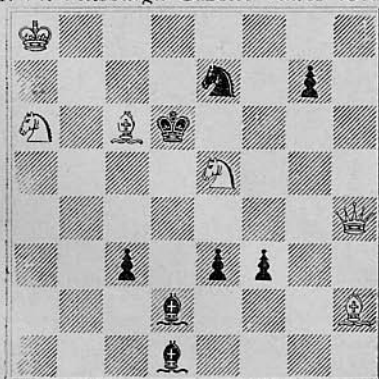
Mat i 3 Træk.

1670. O. Lauritzen, København.
(Orig.)



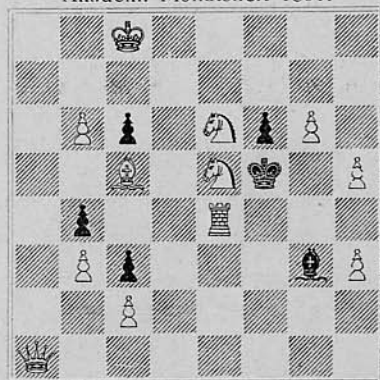
Mat i 3 Træk.

1671. Otto Würzburg.
1. Pr. Pittsburgh Gazette Times 1918.



Mat i 3 Træk.

1672. J. Juchly.
Akadem. Monatsheft 1891.



Mat i 3 Træk.

Løsninger til Opgaverne i Februarnumret.

Nr. 1643 af Knud Hannemann: 1) Dc5.

Hvids Springeratræk til 8 Felter gør sig ikke rigtig i saa enkel en Udførelse (T. og L.) Den hvide Springer virker tappert paa 8 Felter (Chr. Andersen). Springeren neutraliserer alle Sorts Stød (V. Røpke). 8 Afdækkere, mer kan en Springer ikke præstere (J. A. Broholm). At søge at fremstille en Idé med det aller spar-
somst mulige Materiale fører i Reglen ikke til Resultater, der i kunstnerisk Hen-
seende er helt tilfredsstillende, Opgaverne bliver oftest for magre og for let løse-
lige; derimod har saadanne Opgaver deres Betydning ved at gengive Idéerne skarpt
og klart, og de egner sig derfor godt som illustrerende Eksempler, naar man vil
bibringe andre Forstaaelsen af den i Opgaven indeholdte Idé (N.H.)

Nr. 1644 af Knud Hannemann: 1) Te3, Sf4, 2) Tg5, 3) T×S. 1) —, Sf6
(g7), 2) Te5, 3) T×S.

Biløselig ved 1) Tg3—g4, Sf6, 2) Tb4. Morsom Springerfangst, man mindes
Loyd (T. og L.) Et smukt Fatamorgana (Te3) — en graa Virkelighed (en passant).

Nr. 1645 af K. A. K. Larsen: 1) e3, L×g4, 2) Kf7. 1) —, Da5 (c5), 2) Dd5†.
1) —, ellers 2) Sg5†.

Kemisk ren for Forførelsestræk ellers god Opgave (J. A. Broholm).

Nr. 1646 af R. Knudsen: 1) Kg1, h2†, 2) D×h2, K×d4, 3) Dh5.

Biløselig ved 1) b3, h2, 2) Se4, 3) f3 og 1) Df8, 1) Sd6-f5 og 1) b5.

Nr. 1647 af A. G. Corrias: 1) Sel.

Biløselig ved 1) Dg3.

Nr. 1648 af A. W. Daniel: 1) Ld6.

Daniel har her plagieret sig selv: Hvid: Ka8, Da6, Sc6, g5, Tg5, Lb1, Bc5,
e3. Sort: Kd5, Dh1, Te1, Lg7, Sg8, Bb4, g3 Mat i 2 Træk ved 1) Sa5. Den fik 1.
Pr. i „Western Daily Mercury“, men Aaret vides ikke. Den var reproduceret i
Nationaltidende 1907. Denne sidste (altsaa første) Fremstilling er ubetinget bedst
(T. og L.)

Nr. 1649 af E. Palkoska: 1) Lf5, Trusel 2) L×g3. 1) —, gh, 2) Lg5, 1) —,
Sg6, 2) Lg4†. 1) S~, 2) L×f6. 1) —, g2, 2) Lf2.

Udmærket (T. og L.) Righoldig og elegant trods sit beskedne Ydre (N.H.)

Nr. 1650 af J. Scheel: 1) Dc8, Trusel 2) D×L. 1) —, La7 (g1), 2) Ld5. 1) —, La3 (f8) 2) Lg4. 1) —, Kf3, Lc4.

Elegant Matbilledublering (T. og L.) Denne Opgave har det kostet mig flere Timer at løse (J. A. Broholm).

Nr. 1651 af G. Heathcote: 1) Tc2, Trusel 2) Sc6†. 1) —, Sd3, 2) De3†. 1) —, b5, 2) Sf5†. 1) —, Se3, 2) Df4†. 1) —, Kc5, 2) Da3†.

Denne Opgave har mange kønne Matstillinger (Chr. Andersen). En udødelig Opgave (V. Røpke). Vanskeligt at opnaa saa meget med 9 Brikker (J. A. Broholm). Naar man tænker paa den Elegance hvormed Bøhmere som f. Eks. *Havel* og *Mach* formaar at udforme Positioner af lignende Art, falder denne Opgave med sin næsten fuldstændige Mangel paa rene Matbilleder svært igennem (N.H.)

Nr. 1652 af G. Heathcote: 1) Lc4, Trusel 2) Df6†. 1) —, dc, 2) d3. 1) —, de, 2) L×f7. 1) —, K×e4, 2) S×d5†. 1) —, Sc7, 2) S×d6†.

Heathcote viser ved disse to Opgaver sin sædvanlige Livfuldhed (T. og L.) Opgaven ikke let at løse (Chr. Andersen). En saadan Opgave er det mig en Fornøjelse at løse (J. A. Broholm). Begge disse Opgaver er værdige til deres Udmærkelse (Erik Andersen).

Løsere: Tuxen og Larsen 18 Points, J. P. Jensen 19 Points, Chr. Peträus 15 Points (undtagen 1650 og 52), Chr. Andersen 17 Points, V. Røpke 19 Points, P. Petersen 19 Points, C. Schreiber 18 Points, A. Nilsson 18 Points (undtagen 1652), R. Knudsen 19 Points, J. A. Broholm 19 Points, Hannemann 19 Points, C. J. A. Berg 16 Points (undtagen 1646 og 50), en passant 18 Points, Chr. A. Møller 18 Points, Erik Andersen 19 Points, N. C. Lose 17 Points.

Rettelse: I Opgave 1640 af R. Knudsen ønsker Forfatteren tilføjet en hvid Bonde b6 og sorte Bønder paa b7 og f7.

Brevkasse: H. Danelund. Som De vil have set i Martsnumret er 1638 løselig paa to Maader. J. A. Broholm, Arthur Madsen, S. Sander, Chr. Petersen. Tak for Opgaverne. Knud Johansen. I Nr. 1 er der Dobbeltspil efter 1) —, Tc1, Ta3 og S.L. til h, Nr. 2 er biløselig ved 1) Se7†.

Good Companion Chess Problem Club.

Ovennævnte Skakklub, der bestaar af 400 Medlemmer fra alle Lande, og som hver Maaned udgiver et Skakhæfte, indeholdende lutter Opgaver i 2 Træk, foranstaltede afholdt en Løserturnering Verden over paa George Washingtons Fødselsdag den 22. Februar. Der forelagdes til Løsning 12 Totrækkere, hvoraf to er gengivet foran paa Diagram under Opgaver, medens Resten gengives nedenfor med Typer. I Københavns Skakforening var der ingen, som løste alle Opgaver rigtig, det bedste Resultat opnaaede *O. Lauritzen*, der brugte 2 Timer og 23 Min., derefter fulgte *J. Riise* og *H. Riise*. Resultatet fra andre Foreninger er endnu ikke kendt. Det vilde interessere os at høre, hvorlænge Skakbladets Løserer er om at løse Opgaverne.

Hvid: Ka3, Df8, Tc1, e8, Le1, Sd1. Sort: Kf1, Dh3, Tg1, Lf3, Bg2, g4, A. Bottacchi, Italien, Hædr. Omt.

Hvid: Kc7, Dd2, Le1, Sd6, Bc4, e3. Sort: Kc5, La3, d3, Ba4, b4, e4, A. K. Sheldon, England.

Hvid: Kg3, Df3, Ta8, b2, Le2, g1, Sa3. Sort: Kb4 Db3, Ld1, Sg4, Be5, A. M. Sparke, Lincoln.

Hvid: Ka6, De8, Lc5, d5. Sort: Kc7, Sc8, W. A. Shinkman.

Hvid: Kh6, Dg6, Td6, f7, La5, g2, Ba7. Sort: Kc7, Db6, Tc8, h1, Ld8, e8, Sa8, d7, Be7, h5, A. Bottacchi, Italien, 1. Pr. i den almindelige Turn.

Hvid: Ke1, Dd7, Ta4, f8, Lb8, h5, Sf5, g3, Bc2, c3, e5, g2, g4. Sort: Kf4, Db4, Ld5, Sh3, Ba5, c6, e6, g5, A. Ellerman, 2. Pr.

Hvid: Kf5, Dh5, Tc1, d4, Lh8, Sb4, c7, Ba6, d6, e6. Sort: Kc5, Dc2, Te2, Ld2, g8, Sa5, h2, Bb3, b6, e4, f4, h7, G. Guidelli, Laveno, Hædr. Omt.

Hvid: Kh7, Da5, Te1, f6, La7, d5, Sd4, e4, Bb3, d6, f2. Sort: Ke5, Db8, Te6, f5, Sc8, g7, Bd3, f7, g4, g5, Ua Tane, South Sea Islands.

Hvid: Ka7, Db4, Te3, f7, Lb8, d7, Sd1, Bb2, e6. Sort: Kd5, Dc2, Te7, Lf1, f2, Sa8, g3, Ba6, b7, c3, A. Ellerman.

Hvid: Kh6, Dc8, f1d1, g5, Le4, h8, Sa2, a3, Bd2, f3. Sort: Kd4, De5, La5, b3, Ba6, d6, John F. Barry, Boston.

Dansk Skakunions 10. Turnering.

Fredag den 16. Maj (Store Bededag), Lørdag den 17. og Søndag den 18. Maj afholdes i *Middelfart* Dansk Skakunions 10. Turnering, hvortil herved indbydes.

Turneringen finder Sted i 3 Klasser, nemlig Mesterklassen, 1ste og 2den Klasse.

I Mesterklassen kan deltage „Mesterspillere i D. S. U.“, saavel som andre efter Bestyrelsens Skøn dertil kvalificerede Unionsmedlemmer.

Præmier som ved de tidligere Turneringer.

Anmeldelse om Deltagelse, der bedes sendt til Turneringslederen, Bogb. Th. Riis, Roskilde, inden 5. Maj, maa være ledsaget af et Beløb af 5 Kr., hvoraf 3 Kr. er et Depositum; der fortabes, saafremt vedkommende Spiller uden lovlig Grund udebliver fra eller ikke fuldfører Turneringen, medens de 2 Kr. er Indskud, der anvendes til Forøgelse af Præmiesummen, samt Opgivelse af, i hvilken Klasse der ønskes spillet, hvorved bemærkes, at Deltagere i tidligere Turneringer, som i 1ste Klasse har opnaaet en Kvotient af mindst 0,33 eller i 2den Klasse af mindst 0,75, er forpligtet at spille i 1ste Klasse.

Nærmere Program for Turneringen vil efter Anmeldelsesfristens Udløb blive tilstillet Deltagerne.

I Marts 1919.

Forretningsudvalget.

D. S. U.s Skjoldkamp i Odense.

Til Unionens Skjoldkamp, der afholdtes Søndag d. 23. Marts i Odense, var følgende Klubber, som de sejrende ved de ifjor afholdte indledende Kampe, mødepligtige:

For 1. Kreds:	<i>Aalborg</i>	(12 Spillere).
” 2. ”	<i>Herning</i>	(5) ”
” 3. ”	<i>Aarhus</i>	(9) ”
” 4. ”	<i>Odense</i>	(11) ”
” 5. ”	<i>Nakskov</i>	(5) ”
” 6. ”	<i>Slagelse</i>	(5) ”
” 7. ”	<i>Kbhvns Skakf.</i>	(23 Spillere).

Samtlige Klubber med Undtagelse af Aalborg var mødte.

Af Hensyn til de indskrænkede Trafikforhold, havde det været nødvendigt at udsætte Kampens Begyndelse til Kl. 6 Eftm. Forinden samledes Deltagerne til en fornøjelig Fællesspisning, ved hvilken Formanden for Odense Skakklub, Skolebestyrer N. A. Larsen i sin med stor Begejstring modtagne Tale meddelte d'Herrer, at Odenseklubben havde besluttet at udsætte en Ærespræmie til Værdi 60 Kr. til den sejrende Klub. Overretssagf. *Giersing* takkede paa Unionens Vegne for den smukke Gave og udbragte et kraftig besvaret Leve for Odense Skakklub.

Da Bordet var hævet, tog Turneringslederen, Bogb. *Riis*, fat og snart var

samlige Spillere placeret ved de mange Smaaborde, der imidlertid var stillet til Rette i de særdeles hyggelige Lokaler paa det ny Missionshotel, der var overladt til Turneringen. Ved det stedfundne Navneopraab viste det sig, at to af Københavns Skakforenings Spillere ikke var mødt, hvilket havde til Følge, at denne Forening forlods debiteredes for 4 tabte Partier. Kl. 11 $\frac{1}{2}$ indstilledes Kampen for de Partiers Vedkommende, i hvilke Jyderne var engageret og afgaves til Bedømmelse. Da Tiden ikke tillod en grundig Undersøgelse af de paagældende Partistillinger, besluttedes det at anmode Hr. Dr. *Krause* om velvilligst at foretage Bedømmelsen. Kl. 1 var Kampen afsluttet over hele Linien og følgende Resultat forelaa:

2. *Kreds: Herning Skakklub.* (10 Part., 1 $\frac{1}{2}$ Points, — 3 Hængepartier).

Nr.	Navne	1. 2.		Modspiller i	
		Runde	Runde	1. Runde	2. Runde
1	N. C. Nielsen	X	0	A2	K3
2	R. P. Nielsen	X	0	K6	K9
3	K. Knudsen.	0	0	K10	K11
4	A. Marcussen	$\frac{1}{2}$	X	K17	K16
5	Aage Højfeldt	0	1	O11	O10

3. *Kreds: Aarhus Skakklub.* (18 Part., 9 $\frac{1}{2}$ Points, — 2 Hængepartier).

1	A. Kier	1	$\frac{1}{2}$	K2	O2
2	Johs. Kruse	X	0	H1	K5
3	Bech	0	$\frac{1}{2}$	K8	O4
4	Hemmer Hansen	X	0	K11	K12
5	A. E. Petersen	0	$\frac{1}{2}$	O7	N3
6	J. Olsen	$\frac{1}{2}$	1	K12	O6
7	J. Christensen	1	$\frac{1}{2}$	O8	S4
8	N. C. Lose	1	1	K21	K19
9	A. Eriksen	1	1	K23*)	K22*)

4. *Kreds: Odense Skakklub.* (22 Part., 9 Points = 0,41).

1	M. Madsen	$\frac{1}{2}$	0	K1	K4
2	K. Flemin	0	$\frac{1}{2}$	K3	A1
3	N. A. Larsen	$\frac{1}{2}$	0	N2	K7
4	O. N. Vesterdal	$\frac{1}{2}$	$\frac{1}{2}$	K7	A3
5	H. P. Kielberg	$\frac{1}{2}$	0	S3	K10
6	Alfr. Petersen	0	0	K13	A6
7	H. P. Hansen	1	1	A5	K13
8	Axel Dahl	0	0	A7	K18
9	J. A. Andersen	0	1	K18	K15
10	N. Poulsen	1	0	K20	H5
11	P. Grue	1	1	H5	K23*)

5. Kreds: Nakskov Skakklub. (10 Part., 4 Points = 0,40).

Nr.	Navne	1. Runde	2. Runde	Modspillere i	
				1. Runde	2. Runde
1	Dr. Kjerulf Lassen	0	0	K5	K1
2	C. W. Zwick	1/2	1	O3	K8
3	W. Jensen	0	1/2	K14	A5
4	Brieghel-Müller	1	0	K16	K17
5	Kjær-Jensen	1	0	K22*)	K20

6. Kreds: Slagelse Skakklub. (10 Part., 6 Points = 0,60).

1	Ch. Lyngholm	0	1	K4	K2
2	N. Storm	1/2	1	K9	K6
3	A. Müller	1/2	0	O5	K14
4	E. Harder	1/2	1/2	K15	A7
5	M. Albrecht	1	1	K19	K21

7. Kreds: Københavns Skakfor. (46 Part., 24 Points, — 3 Hængepartier).

1	J. Giersing	1/2	1	O1	N1
2	K. Normann-Hansen	0	0	A1	S1
3	Gemzøe	1	1	O2	H1
4	E. Jacobsen	1	1	S1	O1
5	H. Nissen	1	1	N1	A2
6	E. Mortensen	X	0	H2	S2
7	A. Pritzel	1/2	1	O4	O3
8	F. Christensen	1	0	A3	N2
9	Kinch	1/2	1	S2	H2
10	K. Osier	1	1	H3	O5
11	R. Jespersen	X	1	A4	H3
12	Rugholm	1/2	1	A6	A4
13	J. Nielsen	1	0	O6	O7
14	Eigil Hansen	1	1	N3	S3
15	Jens P. Møller	1/2	0	S4	O9
16	Verdoner	0	X	N4	H4
17	K. A. K. Larsen	1/2	1	H4	N4
18	M. K. Gundersen	1	1	O9	O8
19	H. Riise	0	0	S5	A8
20	Viggo Madsen	0	1	O10	N5
21	Max Møller	0	0	A8	S5
22	*)	0	0	N5	A9
23	*)	0	0	A9	O11

*) Ikke mødt.

NB. De med X mærkede Partier er afgivet til Bedømmelse. Resultatet af denne vil være afgørende for, om Slagelse eller Aarhus bliver den endelig Sejrende.

TEORI OG PARTIER.

Parti Nr. 557.

Skandinavisk Parti.

(Spillet i D. S. U.s Korrespondanceturnering 1917).

Th. Riis, K. Marcussen.

Roskilde. Roskilde.

- | | |
|-----------|--------|
| 1. e2—e4 | d7—d5 |
| 2. e4×d5 | Dd8×d5 |
| 3. Sb1—c3 | Dd5—a5 |
| 4. d2—d4 | e7—e5 |

Allerede spillet af Adolf Anderssen mod Morphy.

5. d4×e5

Hvid kan med 5. De2 eller 5. Dh5 forsøge at vinde Bonden; men Følgen bliver blot, at Sort faar Angrebet. Collijns Lærobok (I, S. 200) har følgende Varianter:

I. 5. De2, Sc6, 6. d×e, a6 (6. —, D×e5, 7. Sb5!) 7. Lf4, Lb4, 8. De3, Sge7, 9. Lc4, Sf5, 10. Dd3, S×e5 osv.

II. 5. Dh5, Sc6, 6. Lb5, Ld7, 7. L×c6, L×c6, 8. d5, Lb4, 9. Ld2, L×d5, 10. D×e5, Se7 osv.

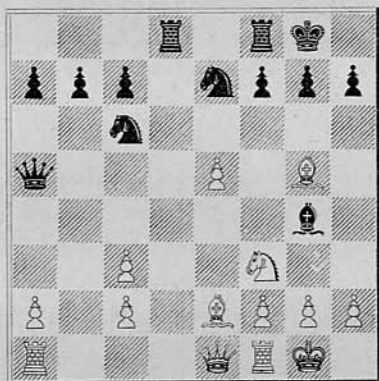
5. Lf8—b4
6. Sg1—f3

I et Parti mellem Olson og L. Collijn blev her spillet 6. Ld2, Sc6, 7. Sf3, Lg4, 8. a3, Sd4! 9. Le2, L×f3, 10. L×f3, D×e5†, 11. Le2, La5, 12. 0—0, 0—0—0 med godt Spil for Sort.

6. Lc8—g4
7. Lf1—e2 Sb8—c6

Ugunstig for Sort er L×f3, 8. L×f3, L×c3†, 9. b×c, D×c3†, 10. Ld2, D×e5†, 11. Le3 og Hvid staar bedst.

- | | |
|------------|--------|
| 8. 0—0 | Lb4×c3 |
| 9. b2×c3 | Ta8—d8 |
| 10. Dd1—e1 | Sg8—e7 |
| 11. Lc1—g5 | 0—0 |



- | | |
|------------|--------|
| 12. Sf3—d4 | Lg4×e2 |
| 13. De1×e2 | Td8—d5 |
| 14. f2—f4 | Da5×c3 |
| 15. Sd4×c6 | Se7×c6 |

Hertil er Partiet identisk med et Parti Yates-Spielmann fra Turneringen i Pistyan 1912, og Partiet skal nu staa lige.

16. Ta1—d1 Td5—a5

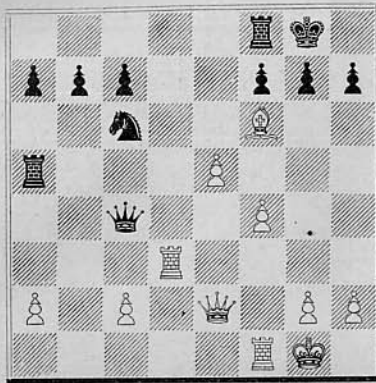
Efter dette Træk faar Hvid et overvældende Angreb. Bedre var Td4.

17. Td1—d3 Dc3—c4

Efter Dc5†, 18. Kh1, T×a2 vilde Angrebet udvikle sig paa lignende Maade som i Partiet

18. Lg5—f6!

Afgørende; Løberen kan aabenbart ikke slaas, heller ikke efter Skak paa c5: Dc5†, 19. Kh1, g×f, 20. Tg3†, Kh8, 21. Dg4.



18. g7—g6

19. De2—h5!

Fortræffeligt spillet! Hvid sætter Dronningen i Slag og truer med et nyt Dronningoffer. Samtidig truer Dh6; D×d3 hjælper altsaa ikke; Sort er redningsløst fortabt.

19. Dc4—c5†

20. Kg1—h1 Sc6—e7

21. Dh5×h7† Kg8×h7

22. Td3—h3† Kh7—h8

23. Th3—h8‡

MEDDELELSER.

Spielmann i København. Skakmesteren Spielmann har paa Gennemrejse til Stockholm opholdt sig 2 Dage i København. Den første Dag spillede han i Studenterforeningen mod 30 Medlemmer af Københavns Skakforening, deriblandt 3 à 4 første Klasses Spillere og Resten udvalgt blandt de stærkeste fra anden Klasse. Spillet begyndte Kl. 10 Minutter over 7 og fortsattes med 1 Kvarter Hvil til Kl. 11³/₄. Resultatet var da, at Hr. Spielmann havde vundet 19 Partier, tabt 5 og gjort 6 Partier remis.

De danske Sejrherre var H. Nissen, Raasøe, Lauritz Petersen, Cruusberg og J. Nielsen. Remis opnaaedes af Rugholm, Jens P. Møller, Viggo Madsen, Gundersen, Gemzøe og Eigil Hansen.

Hr. Spielmann hyldedes efter sin smukke Præstation med en Tak af den danske Skakmester, Overretssagfører Giersing, og stærke Bifaldsklab fra de talrige Tilskuere.

Næste Dag var Hr. Spielmann Gæst i Industriforeningens Skakklub. Han spillede her samtidig mod 27 Modstandere, af hvilke han i Løbet af 5 Timer besejrede de 19, medens han tabte 2 Partier og gjorde 6 remis.

De danske Sejrherre var Skifters og den ganske unge Eigil-Hansen. Remis opnaaedes af E. Hansen, N. O. Hansen, Kruse, J. P. Jensen, Einar Jensen og Kyrre.

Hermed afsluttedes disse for de københavnske Skakspillere saa bevægede Dage, under hvilke Hr. Spielmann ved sine smukke Præstationer har glædet saa mange Venner af det vanskelige Spil.

Nakskov. Arbejdernes Skakklub holdt 2. Febr. 1919 Generalforsamling. Formanden aflagde Beretning og Kassereren oplæste Regnskabet, som godkendtes. Bestyrelsen genvalgtes.

Klubben har i Aarets Løb afsluttet to Turneringer, den ene efter Hannemanns System. Der var udsat 3 Sølvpræmier. Vinderne af disse var: Stuhr Johansen 1. Pr., Lærer Skøtte 2. P., H. C. Frederiksen 3. Pr.

Silkeborg. 23. Februar fandt en Kamp Sted mellem Silkeborg Skakklub og Silkeborg nye Skakklub. Førstnævnte vandt med $20\frac{1}{2}$ Points mod $7\frac{1}{2}$. Mange Tilskuere overværede Kampen, der bød paa flere interessante Partier.

Silkeborg Skakklub har paabegyndt en Korrespondancekamp paa 2 Partier med Aalborg Skakklub. I Parti Nr. 1 er Spillerne for Silkeborgs Vedkommende Kurlæge *Bjerregaard* og *Knud Andersen*, Svejlbæk, og i Parti Nr. 2 Læge *Lars Hansen* og Landinspektør *Kristiansen*.

Thisted. Thisted Skakklub afholdt d. 6. Febr. ordinær Generalforsamling paa Hotel „Royal“. Formanden, Amtsvejsinspektør Dalsgaard gav en Oversigt over Virksomheden i det forløbne Aar. Klubben havde sidste Efteraar en Søndagspræmieturnering, hvor bl. a. en Del udenbys Spillere deltog. I Februar var 10 Spillere i Holstebro til Kreds-kamp. I September havde Thisted og Aalborg Klubber en Kamp i Fjerritslev. Herhjemme i Klubben har der i Aarets Løb været afholdt en Pokal- og en Præmieturnering. Endvidere føres der for Tiden to Korrespondance-Partier med Aalborg Skakklub.

Regnskabet, der sluttet med en Kassebeholdning af Kr. 56,79, fremlagdes og godkendes.

Derefter afholdtes Bestyrelsesvalg, Formanden genvalgtes med Akklamation. Ligeledes genvalgtes Assistent Bruun, Tandtekniker Parmo Christensen og Uhrmager Lyhne og nyvalgtes Lærer Antonsen. Som Suppleanter valgtes Barber S. M. Petersen og Billedhugger Hansen. Revisorerne, Amtsfuldægtig Karner og Bødkermester Pahl genvalgtes.

Man enedes om at gaa over til lidt mere teoretisk Spil paa de ugentlige Spilleaftener, saaledes at der den første Del af Aftenen kun spilles et bestemt

teoretisk Parti. D'Herr Ass. Bruun, Kæmnerass. Johannesen og Dyrklæge Søgaard Christensen vil være rede til at give Raad og Vejledning ved disse Spil. Der vil snart blive afholdt en Søndagsturnering, hvor — som tidligere — udenbys Spillere kan faa Lejlighed til at deltage.

1. Kreds. Den 3. Marts (Fastelavns-Mandag) samledes paa Hotel „Royal“ i Nørre-Sundby Arden, Hals-Gandrup, (Hals og Gandrup Skakforeninger er gaaet op i en højere Enhed) Pandrup og Skørping Skakforeninger til deres aarlige Skakdyst om „Pokalen“. Resultatet:

	Aantal Spillere	Vundne	Remis	Tabte	Points	Kvotient
Pandrup	7	7	3	4	8½	0,607
Skørping	8	7	2	7	8	0,500
Arden	14	13	1	14	13½	0,482
Hals-Gandrup	7	5	2	7	6	0,429

Mellem første og anden Omgang fandt en animeret Frokost Sted med mange Taler, og med Ønske om en fortsat god Fremgang for disse aarlige Sammenkomster, og Udvalget har Haab om til næste Møde at mødes med flere nye oprettede Foreninger i 1. Kreds. Der blev slaet til Lyd for en Correspondance-Turnering mellem Foreningerne, og en saadan vil ogsaa blive arrangeret med 2 Partier fra hver Side.

Pandrup Skakforening blev altsaa Sejrherr i første Omgang, og „Pokalen“ hvortil alle Foreningerne har givet deres Bidrag, skal vindes 4 Gange eller 3 Gange i Træk for at blive Ejendom.

Dansk Skakunion

Forretningsudvalget: Formand: Overlærer *V. Thoresen*, Randers. Kasserer: Overretssagf. *J. Giersing*, København. Turneringsleder: Bogb. *Thorvald Riis*, Roskilde. Samtlige Kredsformænd udgør i Forening med ovennævnte Forretningsudvalg den samlede Bestyrelse.

Foreninger under Unionen.

1. Kreds. Kredsformand Ingeniør Buch, Aalborg.

Forening	Mødested	Mødedag	Medl.	Formand
Aalborg	Klubben og Royal	To.	48	Ingeniør H. Denver
Arden	Afholdshotellet	O.	16	Bogholder Hoffmann
Hals-Brandrup Skakl.	Afholdshotellet	O.	15	Adolf Chr. Sørensen, Hals
Hjørring	Forsamlingsbygning.	To.	10	
Hobro	Grand Hotel	M.	18	Købmand Thomsen
Pandrup Hune			14	Martin Christensen
Randers	Harmonien	O. & S.	53	Overlærer A. Hansen
Skørping	Turisthotellet	To.	14	Lærer O. J. Petersen

2. Kreds. Kredsformand Trafikassistent Bjerrum, Holstebro.

Herning	Højskolehjemmet	Ti.	14	Lærer A. J. Marcussen
Holstebro	Højskolehjemmet	M. & F.	28	Trafikassistent Bjerrum
Lemvig	Afholdshotellet	O.	29	Stationsforst. Juel
Skive Skakklub	Hotel Royal	M.	30	Bogholder C. Ernst Jensen
Struer	Missionshotellet	To. & S.	8	Telegrafbest. Bunken
Thisted	Hotel Royal	To.	24	Amtsvejsinspektør Dalsgaard
Vemb	Gæstgivergaarden	M.	12	Barber C. N. Moesgaard
Viborg	Afholdshotellet	F.	16	Overretssagf. Ejstrup

3. Kreds. Kredsformand Sagfører A. Sidenius, Grenaa.

Aarhus	Haandværkerfor.	Ti. & S.	38	Red. Hemmer Hansen
Grenaa	Pavillon	Ti.	30	Sagfører A. Sidenius
Horsens	Jørgensens Hotel	M.	28	Øjenlæge Høeg
Silkeborg	Jernbanhotellet	To.	20	Kurlæge Bjerregaard
- nye Skakklub	Centralcaféen	M. & F.	20	Andr. Jensen.
Voldby og Omegn	Forsamlingshuset	Ti.	11	Smedemester V. Sørensen
Æbeltoft	Hotel Vigen	O.	20	Apotheker S. Køster-Obel

4. Kreds. Kredsformand Kantor Pedersen-Horne, Middelfart.

Bogense	Haandværkerfor.	F.	16	Drejer Villh. Skøne
Esbjerg	Hotel Royal	O.	18	Lærer V. Langvad
Fredericia	Hotel Victoria	Ti	14	Overretssagfører Vandborg
Middelfart	Afholdshotellet	To.	19	Lærer P. A. Petersen
Odense	Læseforeningen	M., T. & S.	46	Cand. mag. N. Larsen
- Skakkl. af 1917	Folkets Hus	M. & O.	40	Bogholder G. Jørgensen
Rudkøbing	Hotel Rudkøbing	Ti.	14	Driftsbestyrer A. Bülow
Svendborg	Borgerforeningen	Ti.	15	Læderhandler L. Nielsen

5. Kreds. Kredsformand Kommuelærer N. Sørensen, Nykøbing F.

Forening	Mødested	Mødedag	Medl.	Formand
Haslev	Jernbanehotellet	M.	20	Bogholder Chr. Hansen
Maribo	Haandværkerfor.	M.	14	Gartner P. Hansen
Nakskov	Hotel Harmonien	F.	17	Dr. Kjerulf Lassen
„ Arb. Skakklub	Forsamlingsbygn.	O.	22	Snedker H. C. Frederiksen
Nykøbing F.	Hotel Phønix	F.	11	Øjnlæge Møller
Næstved	Højskolehjemmet	M.	40	Redaktør Nøhr
Vordingborg	Hotel Valdemar	To.	12	Trafikass. Gerhard

6. Kreds. Kredsformand Fabrikant Albrecht, Slagelse.

Frederikssund	Hotel Issefjord	O.	14	Fabrikant S. A. Hansen
Gilleleje	Badehotellet	To.	15	cand. mag. Otto Jensen
Helsingør	Industriforeningen	O.	15	Adjunkt Fr. Weilbach
Hillerød	Missionshotellet	Ti.	25	Redaktør L. Hansen
Hørsholm	Hørsholm Hotel	M.	20	Skoleinsp. Tryde
Korsør	Klubhotellet	To.	10	Maskinmester Th. Langkilde
Røskilde	Højskolehjemmet	Ti.	18	Bogb. Thorvald Riis
„ Arb. Skakklub	Fjordvilla	To.	6	Arbmd. Jul. Hansen
Skelskør	Haandværkerf.	M.	14	Lærer D. Islev
Slagelse	Højskolehjemmet	To.	20	Lærer Storm

7. Kreds Kredsformand Fuldmægtig A. Nissen, København.

A. H. 1913	Alm. Hospital	Ti.	7	W. W. Hansen
Arb. Skakklub	Landmandsh., Landemærket	Ti.	85	Typograf B. Raasø
Civiletaternes S.	Vesterbrogade 18	O.	31	Toldass. Fr. Kruse
De døvst. Skakf.	Brohusgade 17		37	H. J. Jarlnæs
Frederiksberg	Café du Prop	M.	12	Pladsvagt M. Christiansen
Indstrifor. Skakk.	Industriforeningen	F.	124	Typograf Chr. Bentzen
Kbhvns. Skakf.	Studenterforeningen	O.	93	Overretssagfører Giersing
Skovshoved	Hotellet	M.	10	Fabrikant Chr. Nielsen
Søborg	Afh.kafé, Fr.borgvej	O.	10	Prægemester J. Jakobsen
Rønne	Afholdshotellet	Ti.	28	Barber Chr. Madsen
Valby	Slotskroen V.brog. 204	To.	21	Boghandler L. Gad

Reykjavik

Løsning: 1) Dg8.

Alleveret til Postvæsenet Tirsdag den 1. April 1919.



A. Backhausens Bogtrykkeri, Horsens.