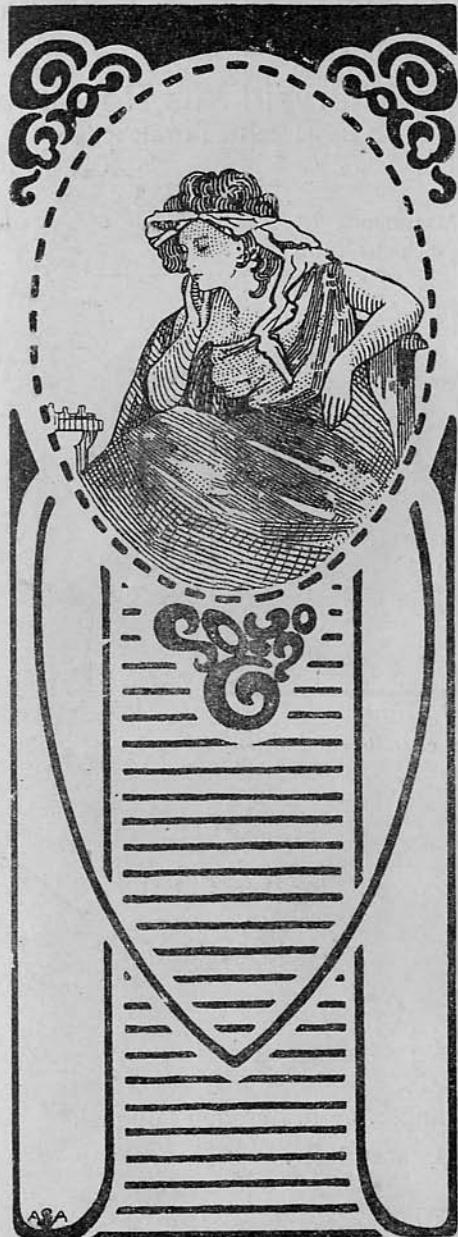


SKAKBLADET

== ORGAN FOR DANSK SKAKUNION ==



Udgaar hver Maaned.
Bestilles gennem Postvæ-
senet i Danmark, Norge og
Sverrig.

Pris Kr. 3,00 inkl. Postp.
(Foreninger i D. S. U. Kr.
2,08) aarlig.

15. Aargang Nr. 9.
Marts 1919.

*

Redaktion:

Opgaver og Løsninger:
Kasserer & Exped.sekretær

J. Møller,

Amager Fælledvej 37 IV, København C.

Partier m. v.:

Adjunkt Fr. Weilbach.

Snekkersten.

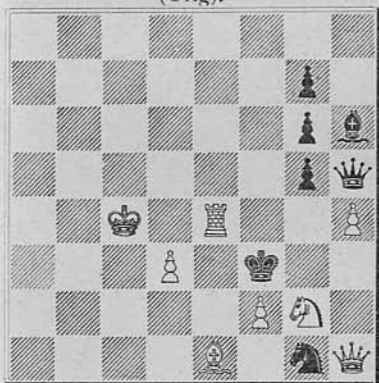
Ekspedition:

A. Backhausens Bogtrykkeri,
Horsens.

Reklamationer sker til det
stedlige Posthus.

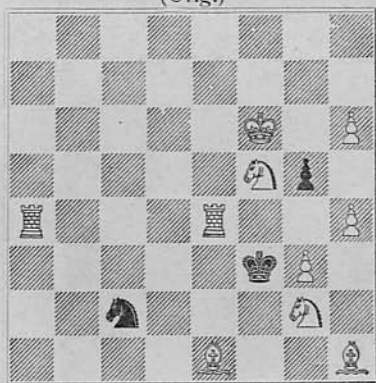
OPGAVER.

1653. H. V. Tuxen, Hellerup.
(Orig.)



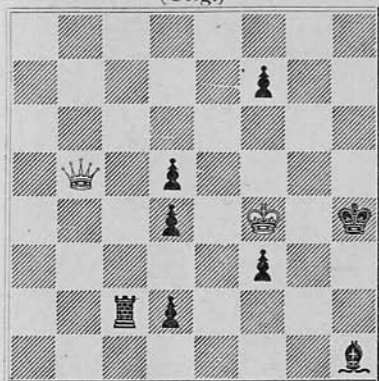
Mat i 2 Træk.

1654. H. V. Tuxen, Hellerup.
(Orig.)



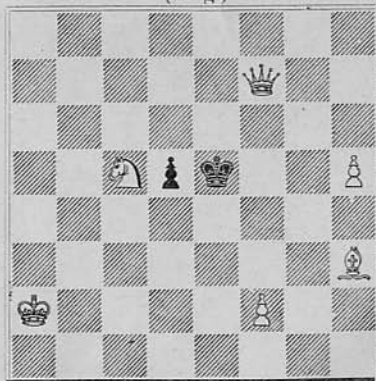
Mat i 2 Træk.

1655. A. Munck, Skovshøjrup.
(Orig.)



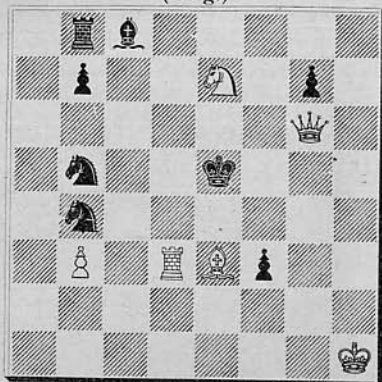
Mat i 3 Træk.

1656. A. Munck, Skovshøjrup.
(Orig.)



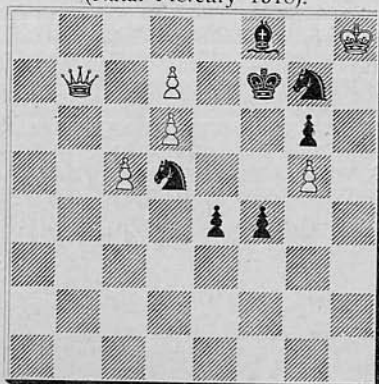
Mat i 3 Træk

1657. J. Scheel, Slemdal.
(Orig.)



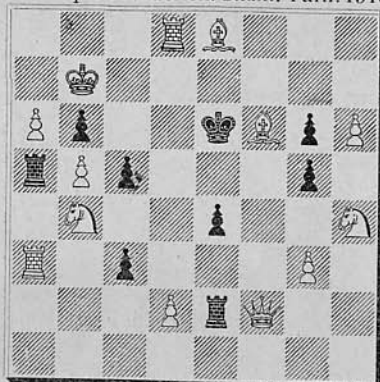
Mat i 3 Træk.

1658. C. A. L. Bull, Durban.
(Natal Mercury 1918).



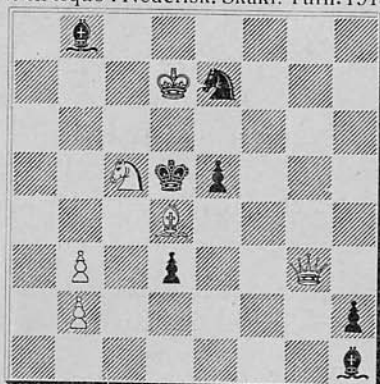
Mat i 3 Træk.

1659. J. Møller, København. (2+3
Pr. ex æquo i Nederlisk. Skakf. Turn. 1918).



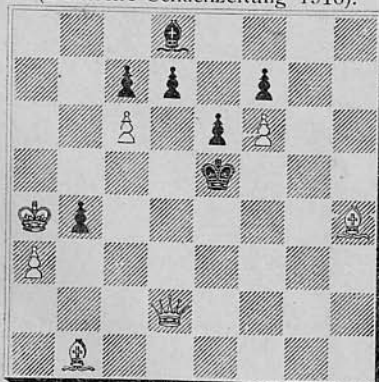
Mat i 3 Træk.

1660. J. Cauveren, Holland. (2+3
Pr. ex æquo i Nederlisk. Skakf. Turn. 1918).



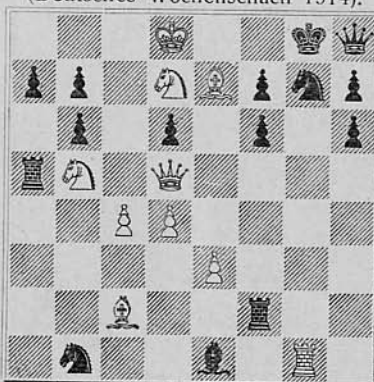
Mat i 3 Træk.

1661. S. Herland, Bukarest.
(Deutsche Schachzeitung 1916).



Mat i 3 Træk.

1662. E. Brunner, Leipzig
(Deutsches Wochenschach 1914).



Mat i 4 Træk.

Løsninger til Opgaverne i Januarnumret.

Nr. 1633 af R. Prytz: 1) Sg6.

En fiks lille Opgave, hvor Nowotnys Skæringspunkt er kombineret med Selvblokade (Tuxen og Larsen). Meget god (J. P. Jensen). Det gælder om at finde den rigtige Plads til Springerens (V. Røpke). Nowotny's Skæringspunkt uden Offer eller rettere Grimshaw's Skæringspunkt fordoblet. (N.H.)

Nr. 1634 af H. V. Tuxen: (med Løberen paa h8) 1) Se2.

Udmærket, intet støder (J. P. Jensen). 4 sorte Blokader, der alle tillader Hvid at spærre for den Brik, der før beherskede det blokerede Felt. (N.H.)

Nr. 1635 af v. Holzhausen: (med sort Bonde g3) 1) Sf4.

Et flinkt Batteri i simpel Udførelse (Tuxen og Larsen).

Nr. 1636 af v. Holzhausen: 1) Sg4, Le8 (b5) (e6), 2) Te6. 1) —, L~, 2) Tc6.

1) Sd5. Le8! er en god Forførelse (Tuxen og Larsen). En udmærket Opgave (J. P. Jensen). Præventiv Spærring af Linien h5—d1 (N.H.)

Nr. 1637 af O. Lauritzen: 1) Sf5, D×a8, 2) Sh6. 1) —, Db8, 2) Lf6. 1) —, ~, 2) Lf6†.

Et Miniaturtema, som jeg ikke synes, D. og T. slutter sig godt til (Hannemann). Meget køn, men jeg løste den i mindre end et Minut (J. P. Jensen).

Nr. 1638 af O. Lauritzen: 1) Tb4, L×b4, 2) L×h6. 1) —, cb, 2) Ld4. 1) —, Lb6, 2) T×b6. 1) —, Ld8, ~, 2) Tb8.

Biløsning: 1) L×c5, angivet af Hannemann, Tuxen og Larsen, A. Nilsson, J. P. Jensen og Røpke. Dobbelttruslerne i disse to Opgaver virker ikke tiltalende (Tuxen og Larsen).

Nr. 1639 af R. Knudsen: 1) Dc2, Trusel, 2) Db2†. 1) —, Ke5, 2) Dc5†.

En meget fin Opgave (J. P. Jensen). Symmetriske Matbilleder (V. Røpke).

Nr. 1640 af R. Knudsen: 1) a3, Kc3, 2) Df5, K×c4, 3) Dd3†, 2) —, Kb3, 3) Db1†. 1) —, Ke4, 2) Dc5, K×f4, 3) De3†.

Opgaven er desværre behæftet med Dobbeltspil, idet der paa 1) —, Kc4 ogsaa kan følge 2) Db7 og paa 1) —, Ke4 ogsaa 2) De6†.

Nr. 1641 af F. Palitzsch: 1) Le8, Kd6, 2) L×d4. 1) —, Kd5, 2) Td8†. 1) —, d3, 2) Le5.

Smukke og rene Matbilleder (Erik Andersen). En fin Variation af et gammelt Thema (Tuxen og Larsen). En smuk Opgave (J. P. Jensen).

Nr. 1642 af B. Bosch: 1) Tc4, Trusel, 2) D×d5†. 1) —, T×c2, 2) De4†. 1) —, La3, 2) Dd4†. 1) —, dc, 2) Sg6† 1) —, Lc6 (c6, Td2, Se3), 2) Dg6. 1) —, L×c3, 2) D×c3†.

Vanskelig og righoldig Opgave (J. A. Broholm). 2 Timers Hovedbrud rigt belønnet (en passant). Faldt mig temmelig vanskelig (Hannemann). Denne Opgave er flere Gange saa meget værd som de øvrige ni Opgaver tilsammen, det kræver et uhyre Arbejde at komponere en saadan Opgave. Lad os faa flere af den Slags (J. P. Jensen). Vanskelig (V. Røpke). Denne Opgave er meget fin med godt Spil og heller ikke saa let at løse (Chr. Andersen). De ophobede Dronningeofres kraftige og de talrige rene Matbilleders fine Virkning supplerer hinanden udmærket i denne mesterlige Opgave (N.H.)

Løsning af Skakspøgen af H. Hannemann.

Da Rokade er tilladt, er i den givne Stilling hverken Kongerne eller Taar-
nene paa a1 eller a8 flyttede. Bl. a. heraf udledes, at Sorts sidste Træk var b7—b5,
og Hvid spiller nu c×b5 en passant. —

Løst af V. Langvad. — N. C. Lose. —

Løsere: Hannemann 10 Points — en passant 9 Points (alle undtagen 1636),
J. A. Broholm 10 Points, Erik Andersen 10 Points, N. C. Lose 8 Points (alle und-
tagen 1633 og 38), Tuxen og Larsen 9 Points (alle undtagen 1642), C. J. A. Berg
9 Points (alle undtagen 1636), R. Knudsen 10 Point, A. Nilson 10 Points, J. P.
Jensen 10 Points, Chr. Petrus 8 Points (alle undtagen 1638 og 1642), P. Petersen
10 Points, V. Røpke 10 Points, Chr. Andersen 8 Points (alle undtagen 1633 og 36),
C. Schreiber 9 Points (alle undtagen 1636), Chr. A. Møller 8 Points (alle undtagen
1635 og 1636).

Brevkasse: Knud Johansen og K. A. K. Larsen. Tak for Opgaverne.

Skakbladets VI. Opgaveturnering.

Skakbladet udskriver hermed en international Turnering for Opgaver i 3 Træk. Kun direkte originale Opgaver kunne indsendes, og Stillinger, som forudsætte Bondeforvandling, eller hvis Løsning bestaar i Slag en passant eller Rokade er udelukkede. Opgaverne skulle være optegnede paa Diagram med Motto og være ledsagede af fuldstændig Løsning samt Forfatterens Navn i forseglede Kuvert, og maa inden 1. Juni 1919 indsendes til Overretssagfører *J. Giersing*, Nørregade 16, København. Anonyme Forfattere er udelukkede fra at deltage. Der udsættes fire Præmier paa 50, 35, 25, og 10 Kr. og desuden tilkendes ligesaa mange hædrende Omtaler. Dommere er *Niels Høeg* og *J. Møller*.

„D. S. U.“s 10. Turnering

afholdes i *Middelfart* Fredag d. 16. Maj (St. Bededag), Lørdag d. 17. og Søndag d. 18. Maj.

Nærmere Bekendtgørelse vil fremkomme i „Skakbladet“s April-Hefte.

Roskilde i Marts 1919.

Thorvald Riis,
Turneringsleder.

D. S. U.s 5. Korrespondance-Turnering.

Turneringen er nu fuldstændig afsluttet i 1. Klasse. Resultatet fremgaar af nedenstaaende Plan:

| 1. Klasse | 1 | 2 | 3 | 4 | 5 | 6 | 7 | 8 | 9 | 10 | 11 | Pooints | Præmie |
|---------------------------|-----|-----|-----|---|---|---|---|---|---|----|----|---------|-------------------------------------|
| 1. V. Buhelt, Randers | | 1/2 | × | × | 1 | × | 1 | 1 | 1 | 1 | × | 5 1/2 | 1. Pr. Kr. 20,00 |
| 2. J. Sørensen, „ | 1/2 | | 1/2 | × | × | × | 1 | × | 1 | 1 | 1 | 5 | 2. Pr. Kr. 15,00 |
| 3. S.J.Hillersborg, Lemv. | × | 1/2 | | 1 | × | 1 | 0 | × | 1 | 1 | × | 4 1/2 | 3. Pr. Kr. 12,00 |
| 4. Th. Riis, Roskilde | × | × | 0 | | 0 | 1 | 1 | 1 | × | × | 1 | 4 | 4. & 5. Pr. Kr. 18,00 3-delt. |
| 5. N. Høeg, Horsens | 0 | × | × | 1 | | 0 | × | 1 | × | 1 | 1 | 4 | |
| 6. A. Poulsen, Rønne | × | × | 0 | 0 | 1 | | 1 | 1 | × | × | 1 | 4 | |
| 7. V. Thoresen, Randers | 0 | 0 | 1 | 0 | × | 0 | | × | 1 | × | × | 2 | |
| 8. K. Marcussen, Roskilde | 0 | × | × | 0 | 0 | 0 | × | | × | 1 | 1 | 2 | |
| 9. S. Knudsen, Vinderup | 0 | 0 | 0 | × | × | × | 0 | × | | 1 | 1 | 2 | |
| 10. M. Møller Horsens | 0 | 0 | 0 | × | 0 | × | × | 0 | 0 | | × | 0 | |
| 11. E. Jacobsen, Kbhvn. | × | 0 | × | 0 | 0 | 0 | × | 0 | 0 | × | | 0 | |

× betyder ikke spillede Partier. Nr. 10 og 11 tabt 3 Partier paa Grund af Betænkningstidens Overskridelse og derefter udtraadt af Turneringen.

I 2. Klasse er 1. Pr. vundet af Lærer *M. K. Kristensen*, Toksværd med samtlige sine Partier vundne. Iøvrigt er i denne Klasse Turneringen afsluttet for følgende Deltageres Vedkommende: *V. Thiesen*, Roskilde (4 Points); *Lyhne Thøgersen*, Bedsted (3 P.); *Th. C. Jensen*, Arden (3½ P.); *Poul Jensen*, Kbhvn. og *O. J. Petersen*, Skjörping, hver med 1 P.

Roskilde i Febr. 1919.

Thorvald Riis,
Turneringsleder.



Skakmesteren, Fabrikant *J. Juhl* har for nylig foretaget en lille Tourné i Nordsjælland. Den 21. Januar spillede han i *Hillerød* først 14 Simultanpartier, hvoraf 13 vundne, 1 tabt, og derefter 5 Blindpartier, hvoraf 4 vundne, 1 tabt. Næste Dag gæstede Hr. Juhl Helsingør, hvor han af 18 Simultanpartier vandt 14, tabte 3 og gjorde 1 remis. Efter Simultanspillet tilbød Hr. Juhl, skønt der kun var en halv Time til Raadighed, at spille 2 Blindpartier, hvoraf han vandt det ene, men tabte det andet.

Vi meddeler nedenfor 2 af de Blindpartier, som Hr. Juhl spillede i Hillerød. Disse Partier, hvoraf det ene er paa over 60 Træk, kunde Hr. Juhl næste Dag diktere Skakbladets Redaktør efter Hukommelsen.

Parti Nr. 554.

Firspringerspil.

(Spillet i Hillerød 21. Januar 1919)

J. Juhl. Redaktør *L. Hansen.*

| | | |
|----|--------|--------|
| 1. | e2—e4 | e7—e5 |
| 2. | Sg1—f3 | Sb8—c6 |
| 3. | Sb1—c3 | Sg8—f6 |
| 4. | Lf1—b5 | Lf8—b4 |
| 5. | 0—0 | 0—0 |

6. d2—d3 Lb4×c3

7. b2×c3 d7—d6

I den senere Tid spilles her som oftest det af Svenonius angivne d7—d5.

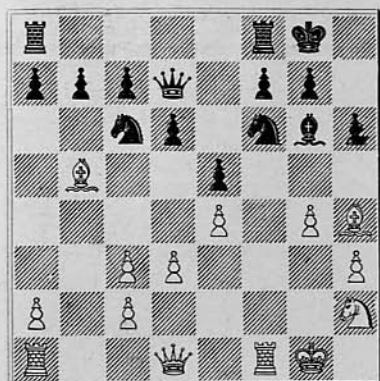
8. Lc1—g5 Lc8—g4

9. h2—h3 Lg4—h5

10. g2—g4 Lh5—g6

11. Sf3—h2 h7—h6

12. Lg5—h4 Dd8—d7



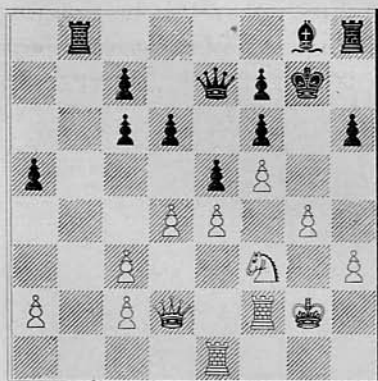
Sort kan ikke længere undgå at faa en Dobbeltbonde paa f6; Hvid truede med Df3 (ikke 13. g5, Sh7!). Dette viser, at det ikke er heldigt at vedblive med at gøre Hvids Træk efter. I 8. Træk burde være spillet; h6, 9. Lh4, Kh8 efterfulgt af Tg8 og De7.

- | | | |
|-----|--------|--------|
| 13. | Lh4×f6 | g7×f6 |
| 14. | f2—f4 | Kg8—g7 |
| 15. | Dd1—d2 | Tf8—h8 |
| 16. | f4—f5 | |

Hvid, som fra først af havde tænkt sig at aabne f-Linien, ser efter Sort sidste Træk en bedre Chance i f5. Sorts Løber spærres fuldstændig inde, saa at den i Slutspillet maa ofres for to Bønder. Denne tidlige Hensyntagen til Slutspillet er karakteristisk for Juhls Spillemaade.

- | | | |
|-----|--------|--------|
| 16. | | Lg6—h7 |
| 17. | Tf1—f2 | a7—a6 |
| 18. | Lb5×c6 | b7×c6 |
| 19. | Sh2—f3 | Dd7—e7 |
| 20. | Kg1—g2 | a6—a5 |
| 21. | Ta1—e1 | Ta8—b8 |
| 22. | d3—d4 | Lh7—g8 |

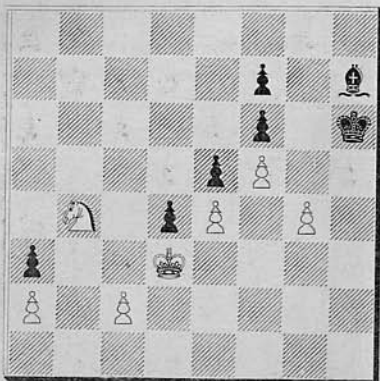
Sorts eneste Chance ligger i den aabne b-Linje. Han skulde derfor, istedetfor det unyttige Løbertræk, spille Tb2 og Th8—b8.



- | | | |
|-----|--------|--------|
| 23. | d4×e5 | d6×e5 |
| 24. | c3—c4 | |
| | | De7—c5 |
| 25. | Dd2—c3 | Tb8—b4 |
| 26. | Tf2—e2 | |

Hvid maa midlertidig afgive en Bonde; men snart gør hans Overvægt af Officerer sig gældende.

- | | | |
|-----|--------|--------|
| 26. | | Tb4×c4 |
| 27. | Dc3—b3 | a5—a4 |
| 28. | Db3—b7 | Dc5—b6 |
| 29. | Db7×b6 | c7×b6 |
| 30. | Te1—d1 | Lg8—h7 |
| 31. | Td1—d6 | Th8—b8 |
| 32. | Sf3—e1 | c6—c5 |
| 33. | Se1—d3 | Tc4—d4 |
| 34. | Td6×d4 | c5×d4 |
| 35. | Sd3—b4 | b6—b5 |
| 36. | Kg2—f3 | Tb8—c8 |
| 37. | Sb4—d5 | Tc8—c4 |
| 38. | Te2—d2 | b5—b4 |
| 39. | Kf2—e2 | a4—a3 |
| 40. | Ke2—d3 | Te4—c8 |
| 41. | Td2—d1 | Tc8—b8 |
| 42. | Td1—b1 | h6—h5 |
| 43. | Tb1×b4 | Tb8×b4 |
| 44. | Sd5×b4 | h5×g4 |
| 45. | h3×g4 | Kg7—h6 |



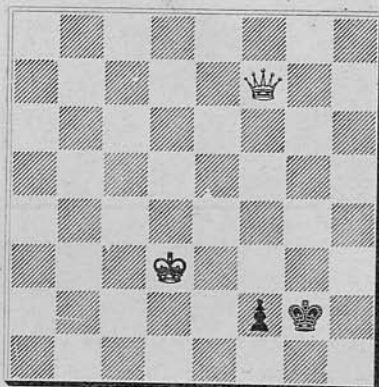
Hvid er nu i Kraft af Springerens Bævelighed sikker paa Sejren. Den simpleste Fremgangsmaade var nu 46. Ke2 for efter Kg5 at dække Bg4, hvorefter Springereren i 4 Træk erobrer Ba3 og a-Bonden rykker op. Den af Juhl valgte Vej synes noget risikabel og forudsætter, at Blindspilleren har forudbe-regnet en lang Række af Træk. Det samme Resultat kunde forøvrigt være naaet noget hurtigere saaledes: 46. Sc6, Kg5, 47. S×d4, e×d, 48. K×d4, K×g4, 49. c4, L×f5, 50. e×f, K×f5, 51. Kd5, Kg4, 52. c5, f5, 53. c6, f4, 54. c7, f3, 55. e8D† og Hvid vinder.

- | | | |
|-----|--------|--------|
| 46. | c2—c3 | d4×c3 |
| 47. | Kd3×c3 | Kh6—g5 |
| 48. | Sb4—c2 | Kg5×g4 |
| 49. | Sc2×a3 | Lh5×f5 |
| 50. | e4×f5 | Kg4×f5 |
| 51. | Sa3—c4 | e5—e4 |
| 52. | a2—a4 | Kf5—f4 |

Hvis Ke6, saa 53. a5, Kd7, 54. Se3, Kc6, 55. Kc4, Kb7, 56. Kb5, Ka7, 57. a6, Ka8, 58. Kb6, Kb8, 59. a7†, Ka8, 60. Sd5 og Mat i næste Træk.

- | | | |
|-----|--------|--------|
| 53. | a4—a5 | f6—f5 |
| 54. | a5—a6 | e4—e3 |
| 55. | Sc4×c3 | Kf4×e3 |

- | | | |
|-----|---------|--------|
| 56. | a6—a7 | f5—f4 |
| 57. | a7—a8D | f4—f3 |
| 58. | Da8—e8† | Ke3—f2 |
| 59. | De8×f7 | Kf2—g2 |
| 60. | Kc3—d3 | f3—f2 |



Sort kunde passende opgive Partiet. Nu bliver han ovenikøbet mat.

- | | | |
|-----|---------|--------|
| 61. | Df7—g7† | Kg2—f1 |
| 62. | Kd3—e3 | Kf1—e1 |
| 63. | Dg7—a1† | |

Parti Nr. 555.

Nordisk Gambit.

(Spillet i Hillerød 21. Jan. 1919.)

J. Juhl. Købmand Loldrup.

- | | | |
|----|--------|--------|
| 1. | e2—e4 | e7—e5 |
| 2. | d2—d4 | e5×d4 |
| 3. | c2—c3 | d4×c3 |
| 4. | Lf1—c4 | Sg8—f6 |

Naar man ikke vil modtage Gambiten helt (med c3×b2), kan dette Træk anbefales. Bilguers Haandbog foretrækker det af Schlechter anbefalede d7—d5 med den interessante Fortsættelse 5. L×d5, c×b2, 6. L×b2, Sf6, 7. L×f7†, K×f7, 8. D×d8, Lb4†, 9. Dd2, L×d2†, 10.

Sb1×d2, c5; men om Sort, som Haandbogen mener, har nogen Fordel i Slutspillet, betvivles af flere nordiske Spilere.

5. Sb1×c3 Lf8—c5

Solidere er Lb4. Et Parti mellem Charousek og Wollner, hvor sidstnævnte spillede Lc5, forløb paa følgende dramatiske Maade: 6. Sf3, d6, 7. 0—0, 0—0, 8. Sg5, h6, 9. S×f7, T×f7, 10. e5, Sg4, 11. e6, Dh4, 12. c×f7†, Kf8, 13. Lf4, S×f2, 14. De2, Sg4†, 15. Kh1, Ld7, 16. Ta1—e1, Sc6, 17. De8†, T×c8, 18. f×eD†, L×e8, 19. L×d6†.

6. Sg1—f3 d7—d6

7. Lc1—g5 h7—h6

8. Lg5—h4 Sb8—c6

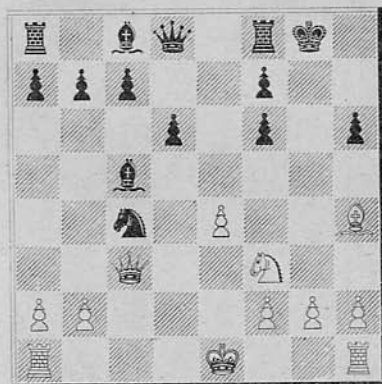
9. Dd1—b3 0—0

10. Sc3—d5 Sc6—a5

11. Sd5×f6† g7×f6

Sort kunde ogsaa have spillet D×f6, hvilket rimeligvis havde været bedre.

12. Db3—c3 Sa5×c4



13. Dc3×c4

Det fristende L×f6 vilde ikke være særlig godt, da Sort kan svare med S×b2! 14. L×d8, Lb4 eller 14. D×b2, De8.

13. Tf8—e8

14. 0—0 a7—a6

15. Ta1—e1 b7—b6

16. e4—e5 Lc8—e6

17. Dc4—c2

Dc1 havde været stærkere.

17. d6—d5

18. Lh4×f6 Lc5—e7

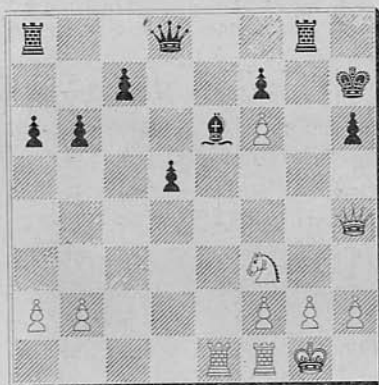
19. Dc2—c3 Le7×f6

20. e5×f6 Kg8—h7

21. Dc3—e5 Le6—g4

22. De5—f4 Lg4—e6

23. Df4—h4 Te8—g8



24. Te1×e6

Et vel beregnet Kvalitetsoffer.

24. f7×e6

25. Sf3—e5 Tg8—f8

Det uheldigste Træk, som Sort kunde gøre. Han skulde først dække h6 med Df8 og derefter søge at give Kvaliteten tilbage. f. Eks. Df8, 26. Te1, c5, 27. Tc3, Ta7, 28. Th3, b5, 29. f7, Tg6 eller 29. Sg4, T×g4.

26. Se5—g4! Kh7—g6

Paa Dd7 følger 27. S×h6.

27. Dh4×h6† Kg6—f7

28. Sg4—e5† Kf7—e8

29. Dh6—g6†

og Mat i næste Træk.

Parti Nr. 556.

Raadslagningsparti.

(Spillet i København 15. Decbr. 1919).

Fr. Thomsen Normann-Hansen

og O. Blichfeldt. og Kinch.

(Arb. Skakforen.) (Studenterfor.s Skakk.)

1. d2—d4 Sg8—f6

2. Sg1—f3

Herved undgaas „Budapestforsvaret“:

2. c4, e5, 3. d×e, Sg4; Se Parti 524.

2. d7—d5

3. c2—c4 e7—e6

4. Sb1—c3 c7—c5

5. c4×d5 e6×d5

6. g2—g3

Den saakaldte „Rubinstein-Variant“, som dog først er spillet af Schlechter. Efter Dr. Tarraschs Mening har denne Fortsættelse „aldeles ingen Kraft, men kun nogen Gift“.

6. Sb8—c6

7. Lf1—g2 Lc8—e6

8. 0—0 Lf8—e7

9. d4×c5 Le7×c5

10. Lc1—g5 d5—d4

Spillet drejer sig nu om denne frem-skudte Bonde.

Forsigtigere var Le7.

11. Sc3—e4 Lc5—e7

12. Se4×f6† Le7×f6

13. Lg5×f6 Dd8×f6

14. Dd1—a4 0—0—0

Den lange Rokade synes risikabel. Men Sort forsvarer sig med Omsigt og kommer godt fra det.

15. Tf1—d1 Le6—d5

16. Ta1—c1 Kc8—b8

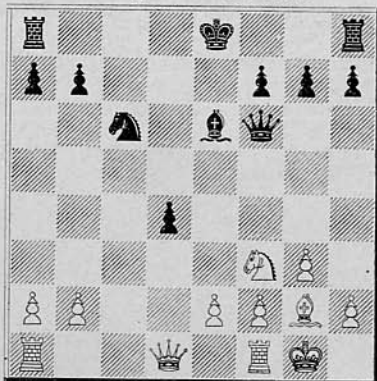
17. Td1—d2 Th8—e8

18. Tc1—d1 Ld5×f3

19. Lg2×f3 d4—d3

20. Td2×d3

Stilling efter 13. Træk.



Paa 20. L×c6 følger T×e2, 21. T×e2 d×e, 22. Te1, D×c6 med lige Spil.

20. Td8×d3

21. Td1×d3 Df6×b2

22. Kgl—g2

Paa Df4† maa Sort svare med Se5.

22. Db2—f6

23. Td3—a3 a7—a6

24. Ta3—b3 Kb8—a7

25. Da4—a3 Te8—e7

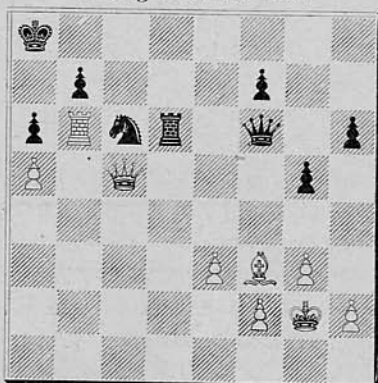
26. Da3—c5†

L×c6 duer ikke, da Sort slaar igen med Skak.

26. Ka7—a8

27. Tb3—b6 Te7—e6

Stilling efter 30. Træk.

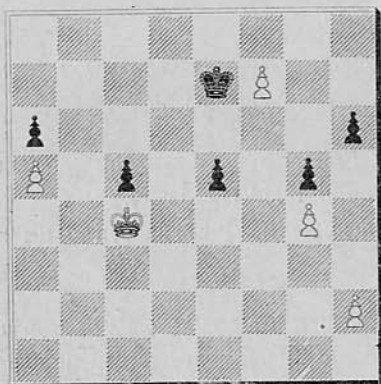


28. a2—a4 h7—h6
 29. a4—a5 g7—g5
 30. e2—e3 Te6—d6
 31. Lf3×c6

Dersom Hvid har troet, at han ved denne Generalafbytning vilde opnaa en Fordel i Slutpartiet, saa forregner han sig. Sorts overordentlig tvungne Stilling kunde formentlig være udnyttet, f. Eks.:
 31. e4, Te6, 32. e5, T×c5 (eller D×c5),
 33. T×c6 osv.

31. Td6×c6
 32. Tb6×c6 Df6×c6†
 33. Dc5×c6 b7×c6
 34. Kg2—f3 Ka8—b7
 35. Kf3—e4 Kb7—c7
 36. g3—g4 Kc7—d6
 37. Ke4—d4 c6—c5†
 38. Kd4—c4 Kd6—c6
 39. f2—f4 f7—f6
 40. f4—f5 Kc6—d6
 41. e3—e4 Kd6—c6
 42. e4—e5 f6×e5
 43. f5—f6 Kc6—d6
 44. f6—f7 Kd6—e7

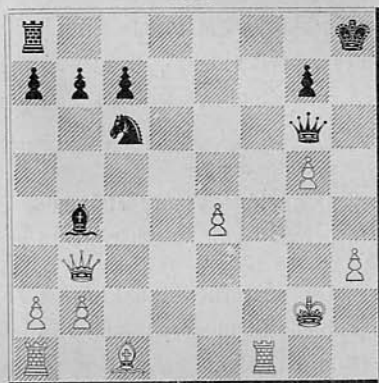
Remis.



Partislutning.

(Af et i Københavns Skakforening spillet
 Turneringsparti).

J. Giersing
 Sort.



Hvid.

V. Brodersen

1. Sc6—d4
 2. Db3—d5

Paa Db3×b4 følger Dg1×e4† med Dronningetab eller Mat i faa Træk.

2. Sd4—c2
 3. Tf1—f4 Dg6—h5
 4. Tf4—g4 Ta8—f8

Daarlige var Sc2×a1 paa Grund af Dd5×b7.

5. Ta1—b1 Sc2—e1†
 6. Kg2—h2 Tf8—f2†
 7. Kh2—g1 Tf2—f1†!
 8. Kg1×f1 Dh5×h3†
 9. Kf1—f2 Dh3—f3†
 10. Kf2—g1 Df3×g4†
 Opgivet.



MEDDELELSER.

Kampen om Vandreskjoldet. 2. Omgangs-Kampen om Vandreskjoldet afholdes i Aar i Odense, Søndag d. 23. Marts. Til denne Slutkamp møder de af Kredsenes Klubber, der ved de indledende Kredskampe ifjor opnaaede højeste Kvotient, nemlig: Aalborg, Herning, Aarhus, Odense, Nakskov, Slagelse og Københavns Skakforening.

Den sidste Vinder af Vandreskjoldet var „Skakforeningen 7. Juni“, København, der dog forlængst har ophørt at eksistere.

Civiletaternes Skakklub havde den 12. Februar Besøg af Hr. A. Th. Holte, der spillede Simultanspil mod 16 Medlemmer med det Resultat, at han vandt 11 og tabte 5 Partier.

Den nystiftede Skakklub i **Gilleleje** har allerede udkæmpet to Matcher med *Helsingør* Skakklub. Den første Kamp, der fandt Sted i Gilleleje den 8de December, vandtes af Gilleleje Skakklub med 10 $\frac{1}{2}$ Points mod 9 $\frac{1}{2}$. Revanchekampen, som fandt Sted i Helsingør, blev vunden af Helsingør Skakklub med 15 $\frac{1}{2}$ Points mod 6 $\frac{1}{2}$.

I **Hillerød** blev 23. Febr. spillet en Match mellem *Helsingør* og *Hillerød* Skakklub. Kampen blev en lille Sejr for Helsingør med 10 $\frac{1}{2}$ mod 9 $\frac{1}{2}$. Fra hver Side mødte 10 Spillere.

Ved Skakkampen den 7. December mellem **Søborg** og *Skovshoved* Skakklubber erobrede Søborg „Sjøberg-Pokalen“ med 5 $\frac{1}{2}$ Point mod 3 $\frac{1}{2}$.

Odense. En Skakkamp afholdtes d. 16. Februar paa „Folkets Hus“ mellem „Odense Skakklub“ (2. Klasse) og „Skakklubben af 1917“ (1. Klasse).

„Odense Skakklub“ opnaaede 7 $\frac{1}{2}$ Points, medens „Skakklubben af 1917“ fik 12 $\frac{1}{2}$ Points.

Julebog for Skakspillere. Flere Abonnenter har spurgt om Prisen paa denne Bog; den er Kr. 3,75. Forlaget har imidlertid tilbudt at levere den til Medlemmer af Klubberne under Dansk Skakunion for 3 Kr., naar der paa een Gang bestilles mindst 25 Eksemplarer. Bestilling kan sendes til Adjunkt Weibach, Snekkersten, med Angivelse af, hvilken Klub Bestilleren er Medlem af.

Dansk Skakunion

Forretningsudvalget: Formand: Overlærer *V. Thoresen*, Randers. Kasserer: Overretssagf. *J. Giersing*, København. Turneringsleder: Bogb. *Thorvald Riis*, Roskilde. Samtlige Kredsformænd udgør i Forening med ovennævnte Forretningsudvalg den samlede Bestyrelse.

Foreninger under Unionen.

1. Kreds. Kredsformand Ingeniør Buch, Aalborg.

| Forening | Mødested | Mødedag | Medl. | Formand |
|--------------|---------------------|---------|-------|---------------------------|
| Aalborg | Klubben og Royal | To. | 48 | Ingeniør H. Denver |
| Arden | Afholdshotellet | O. | 16 | Bogholder Hoffmann |
| Gandrup | Privat | O. | 10 | Uhrmager E. Christiansen. |
| Hals | Afholdshotellet | O. | 12 | Adolf Chr. Sørensen |
| Hjørring | Forsamlingsbygning. | To. | 10 | |
| Hobro | Grand Hotel | M. | 18 | Købmand Thomsen |
| Pandrup Hune | | | 14 | Martin Christensen |
| Randers | Harmonien | O. & S. | 53 | Overlærer A. Hansen |
| Skørping | Turisthotellet | To. | 14 | Lærer O. J. Petersen |

2. Kreds. Kredsformand Trafikassistent Bjerrum, Holstebro.

| | | | | |
|----------------|------------------|----------|----|----------------------------|
| Herning | Højskolehjemmet | Ti. | 14 | Lærer A. J. Marcussen |
| Holstebro | Højskolehjemmet | M. & F. | 28 | Trafikassistent Bjerrum |
| Lemvig | Afholdshotellet | O. | 29 | Stationsforst. Juel |
| Skive Skakklub | Hotel Royal | M. | 30 | Bogholder C. Ernst Jensen |
| Struer | Missionshotellet | To. & S. | 8 | Telegrafbest. Bunken |
| Thisted | Hotel Royal | To. | 24 | Amtsvejinspektør Dalsgaard |
| Vemb | Gæstgivergaarden | M. | 12 | Barber C. N. Moesgaard |
| Viborg | Afholdshotellet | F. | 16 | Overretssagf. Ejstrup |

3. Kreds. Kredsformand Sagfører A. Sidenius, Grenaa.

| | | | | |
|-----------------|------------------|----------|----|--------------------------|
| Aarhus | Haandværkerfor. | Ti. & S. | 38 | Red. Hemmer Hansen |
| Grenaa | Pavillonen | Ti. | 30 | Sagfører A. Sidenius |
| Horsens | Jørgensens Hotel | M. | 28 | Øjenlæge Høeg |
| Silkeborg | Jernbanehotellet | To. | 20 | Kurlæge Bjerregaard |
| - nye Skakklub | Centralcaféen | M. & F. | 20 | Andr. Jensen. |
| Voldby og Omegn | Forsamlingshuset | Ti. | 11 | Smedemester V. Sørensen |
| Æbeltoft | Hotel Vigen | O. | 20 | Apotheker S. Køster-Obel |

4. Kreds. Kredsformand Kantor Pedersen-Horne, Middelfart.

| | | | | |
|-------------------|------------------|-------------|----|---------------------------|
| Bogense | Haandværkerfor. | F. | 16 | Drejer Vilh. Schøne |
| Esbjerg | Hotel Royal | O. | 18 | Lærer V. Langvad |
| Fredericia | Hotel Victoria | Ti | 14 | Overretssagfører Vandborg |
| Middelfart | Afholdshotellet | To. | 19 | Lærer P. A. Petersen |
| Odense | Læseforeningen | M., T. & S. | 46 | Cand. mag. N. Larsen |
| „ Skakkl. af 1917 | Folkets Hus | M. & O. | 40 | Bogholder G. Jørgensen |
| Rudkøbing | Hotel Rudkøbing | Ti. | 14 | Driftsbestyrer A. Bülow |
| Svendborg | Borgerforeningen | Ti. | 15 | Læderhandler L. Nielsen |

5. Kreds. Kredsformand Kommuelærer N. Sørensen, Nykøbing F.

| Forening | Mødested | Mødedag | Medl. | Formand |
|------------------|-------------------|---------|-------|---------------------------|
| Haslev | Jernbanehotellet | M. | 20 | Bogholder Chr. Hansen |
| Maribo | Haandværkerfor. | M. | 14 | Gartner P. Hansen |
| Nakskov | Hotel Harmonien | F. | 17 | Dr. Kjerulf Lassen |
| „ Arb. Skakklub“ | Forsamlingsbyggn. | O. | 28 | Snedker H. C. Frederiksen |
| Nykøbing F. | Hotel Phønix | F. | 11 | Øjenlæge Møller |
| Næstved | Højskolehjemmet | M. | 40 | Redaktør Nøhr |
| Vordingborg | Hotel Valdemar | To. | 12 | Trafikass. Gerhard |

6. Kreds. Kredsformand Fabrikant Albrecht, Slagelse.

| | | | | |
|-----------------|--------------------|-----|----|----------------------------|
| Frederikssund | Hotel Issefjord | O. | 14 | Fabrikant S. A. Hansen |
| Gilleleje | Badehotellet | To. | 15 | cand. mag. Otto Jensen |
| Helsingør | Industriforeningen | O. | 15 | Adjunkt Fr. Weilbach |
| Hillerød | Missionshotellet | Ti. | 25 | Redaktør L. Hansen |
| Hørsholm | Hørsholm Hotel | M. | 20 | Skoleinsp. Tryde |
| Korsør | Klubhotellet | To. | 10 | Maskinmester Th. Langkilde |
| Roskilde | Højskolehjemmet | Ti. | 18 | Bogb. Thorvald Riis |
| „ Arb. Skakklub | Fjordvilla | To. | 6 | Arbmd. Jul. Hansen |
| Skelskør | Haandværkerf. | M. | 14 | Lærer D. Islev |
| Slagelse | Højskolehjemmet | To. | 20 | Lærer Storm |

7. Kreds Kredsformand Fuldmægtig A. Nissen, København.

| | | | | |
|---------------------|--------------------------|-----|-----|---------------------------|
| A. H. 1913 | Alm. Hospital | Ti. | 7 | W. W. Hansen |
| Arb. Skakklub | Landmandsh., Landemærket | Ti. | 85 | Typograf B. Raasø |
| Civiletaternes S. | Vesterbrogade 18 | O. | 31 | Toldass. Fr. Kruse |
| De døvst. Skakf. | Brohusgade 17 | | 37 | H. J. Jarlnæs |
| Frederiksberg | Café du Prop | M. | 12 | Pladsvagt M. Christiansen |
| Industrifor. Skakk. | Industriforeningen | F. | 124 | Typograf Chr. Bentzen |
| Kbhvns. Skakf. | Studenteforeningen | O. | 93 | Overretssagfører Giersing |
| Skovshoved | Hotellet | M. | 10 | Fabrikant Chr. Nielsen |
| Søborg | Afh.kafé, Fr.borgvej | O. | 10 | Prægemester J. Jakobsen |
| Rønne | Afholdshotellet | Ti. | 28 | Barber Chr. Madsen |
| Valby | Slotskroen V.brog, 204 | To. | 21 | Boghandler L. Gad |

Reykjavik

Løsning: 1) Dc7.

Afleveret til Postvæsenet Onsdag den 5. Marts 1919.



A. Backhausens Bogtrykkeri, Horsens.