

SKAKBLADET

== ORGAN FOR DANSK SKAKUNION ==



Udgaar hver Maaned.
Bestilles gennem Postvæ-
senet i Danmark, Norge og
Sverrig.
Pris Kr. 3,00 inkl. Postp.
(Foreninger i D. S. U. Kr.
2,08) aarlig.

15. Aargang Nr. 7.
Januar 1919.

*

Redaktion:

Opgaver og Løsninger:
Kasserer & Exped.sekretær

J. Møller,

Amager Fælledvej 37 IV, København C.

Partier m. v.:

Adjunkt **Fr. Weilbach.**

Snekkersten.

Ekspedition:

A. Backhausens Bogtrykkeri,
Horsens.

Reklamationer sker til det
stedlige Posthus.

SKAK-

Partilister med særlig Kolonne til Noter, stærkt Papir, 100 Stk. 1,50 Kr. — 500 Stk. 6. Kr.

Diagrammer til Opgaver og Partistillinger, stærkt Papir, 100 Stk. 1 Kr. — 500 Stk. 4. Kr.

Analyse-Skemaer, stort Kvart-Format, 100 Stk. 3 Kr.

Parti - Noteringsbøger, bekvemt Lommeformat, indeholdende Skemaer til 20 Partier samt Kolonne til Noter.

Praktisk for alle! — Uundværlig

for enhver Korrespondancespiller!
Pris pr. Eksp. 35 Øre, — 10 Eksp. 3 Kr.

Brætter, Format 48. cm., paa stærkt Pap med Lærredskant, lakerede og sammenfoldelige. **Soldeste og mest praktiske Klubbræt!** Pris pr. Stk. 2 Kr. — 5 Stk. 9 Kr.

Thorvald Riis, Roskilde,

Bogbinderi og Protokolfabrik.

Telf. 338.

Sct. Olsgade 10.



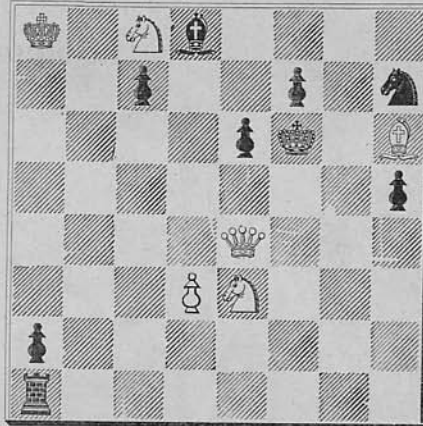
**SKRIVE-
MASKINER**

Royal 500 Kr.

FR. WEILBACH
Snekkersten



J. Chocholous, Prag.
(Casopis ceskych Sachistu 1918.)



Mat i 2 Træk.

Løsningen findes efter Foreningslisten.



**Skak-
bladet.**

Af „Skakbladet“
findes nu kun
5. og 6. Aargang
komplet.

Pris 1 Kr. pr.
Aargang.



G. KUNST.

Overretssagfører.

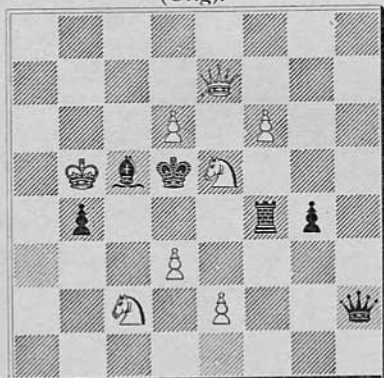
HORSENS.

Incasso.

Brug
Aggerbecks
Sæber.

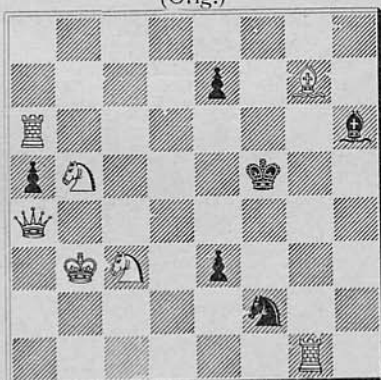
OPGAVER.

1633. R. Prytz, Hellerup.
(Orig.)



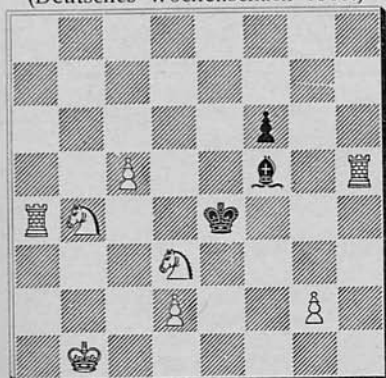
Mat i 2 Træk.

1634. H. V. Tuxen, Hellerup.
(Orig.)



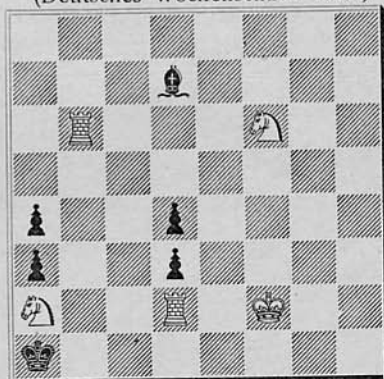
Mat i 2 Træk.

1635. W. v. Holzhausen.
(Deutsches Wochenschach 1918.)



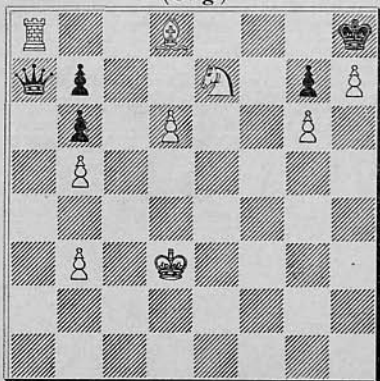
Mat i 2 Træk.

1636. W. v. Holzhausen.
(Deutsches Wochenschach 1918.)



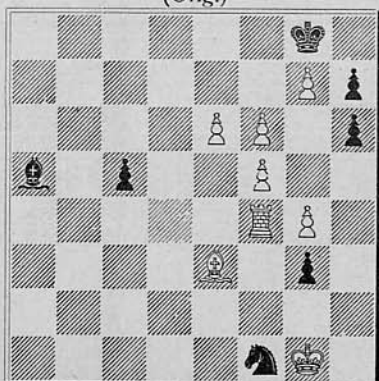
Mat i 3 Træk.

1637. O. Lauritzen, København.
(Orig.)



Mat i 3 Træk.

1638. O. Liartzten, København.
(Orig.)



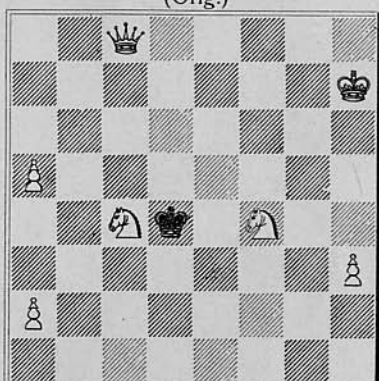
Mat i 3 Træk.

1639. R. Knudsen, Tversted.
(Orig.)



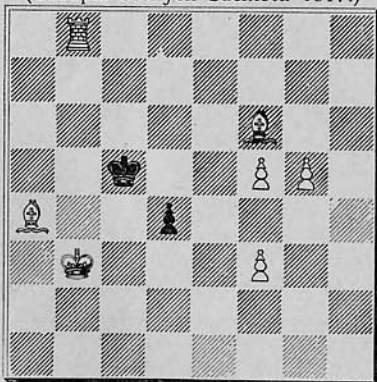
Mat i 3 Træk.

1640. R. Knudsen, Tversted.
(Orig.)



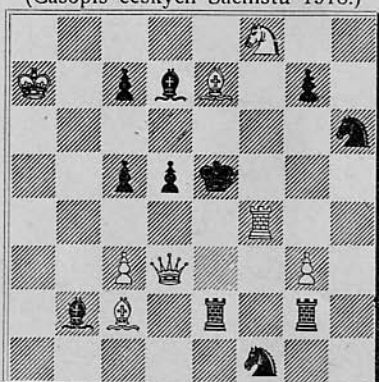
Mat i 4 Træk.

1641. F. Palitzsch.
(Casopis ceskych Sachistu 1917.)



Mat i 3 Træk.

1642. B. Bosch, Prag.
(Casopis ceskych Sachistu 1918.)



Mat i 3 Træk.

Løsninger til Opgaverne i Novembernumret.

Nr. 1613 af H. V. Tuxen: 1) Lh1.

Ophobning af Spærringer; den sorte Springer spærrer ialt 3 Linier under sin Virksomhed for at parere Truselen. (N. H.)

Nr. 1614 af Knud Hannemann: 1) De8.

Ophobning af Bindinger — ialt 3. (N. H.)

Nr. 1615 af Knud Hannemann: 1) a5.

Ophobning af Bondeforvandlinger; ialt ser 4 nyfødte Dronninger og 4 Springerføl Lyset i denne Opgave; et virkelig smukt Resultat. (N. H.)

Nr. 1616 af H. Hannemann: 1) c4†, bc, 2) Lg2, 2) D×g2, 3) Dd6†, K×d6 Pat (3 —, Ke4, 4. D×c6†, S×c6 Pat).

Af et Slutspil at være ikke vanskeligt, men det virker tiltalende, at Løsningen er spaltet i to jævnstillede Pat-Varianter (N. H.)

Nr. 1617 af K. A. K. Larsen: 1) b4.

Nr. 1618 af Knud Hannemann: 1) L×c1, b1 (D., T.), 2) La3. 1) —, b1 (L), 2) Ka3. 1) —, b1 (S), 2) Kb3. 1) —, b×c (D., T.), 2) Kb3. 1) —, b×c (L), 2) g8 (D.). 1) —, b×c (S), 2) Td1—d2.

Jeg mindes ikke før at have set en sort Bonde optræde i 6dobbelte Forvandling; jeg tror Opgaven er en Rekord paa sit Omraade og oven i Købet udført med meget sparsomt Materiale. (N. H.)

Nr. 1619 af Knud Hannemann: 1) Le8, Tacl, 2) T×b3. 1) Thcl, 2) Td3.

Biløsning: 1) Le4. For at hindre Biløsningen ønsker Forfatteren det hvide Taarn flyttet til f3 og en sort Bonde tilføjet paa f6.

Opgavens Idé hører ind under det „sorte Skæringspunkt“, der i de sidste to Aar er blevet overordentlig stærkt opdyrket; den her fremstillede Idé, dobbelt, gensidig „Antibaning“ (jeg savner et godt dansk Ord) à la v. Holzhausens Skæringspunkt, er fremført i en meget enkel og tiltalende Udførelse. (N. H.)

Nr. 1620 af Niels Høeg: 1) L×c7, T×h4, 2) L×h4. 1) —, Tf4, 2) Db4. 1) —, Tg3, 2) D×g3†.

Biløsning: 1) h×g og 1) De3. Rettelse: hvid Lb4 placeres paa f8.

Dublering af et Matbillede. (N. H.)

Nr. 1621 af J. A. Broholm: 1. Tf8, b4, 2) Te1†, K×d4. 3) Te8. 1) —, g1, 2) Te8†, K×f4, 3) T×g1. 1) —, Ke3, 2) S×g2, Ke4, 3) Sc6. 1) —, Ke5 2) Sc6†, Kd6 (Ke4, 3) S×g2 3) Se6.

Symmetrisk i sit Anlæg; jeg maa tilstaa, at jeg finder streng Symmetri i Skakopgaver noget kedelig, og finder det altid tiltalende, naar Forfatteren, som her, i hvert Fald i en enkelt Variant (2 —, Kd6) slaar et lille Slag udenfor de symmetriske Rammer. (N. H.)

Nr. 1622 af Niels Høeg: 1) Lf3, La2, 2) Lg4, Lc4, 3) Le6, Lb3 (a2), 4) Lc8. 1) —, Lb3, 2) Lg4, La4, 3) Lc8, Lc6, 4) La6.

En Kombinationsopgave indeholder, naar Hovedaktøren er en sort Officer, to Elementer, en Kombination og en Mekanisme; den første finder sit Udtryk i Virkningen af den sorte Officers Træk, den sidste i det Maskineri, hvorved Hvid fremtvinger disse Træk. I Regelen er Kombinationen det primære i Opgaven og Mekanismen det tilføjede sekundære Apparat, hvormed Forfatteren har sat Kombinationen i Aktivitet. Den foreliggende Opgave er derimod bygget over en Mekanisme, til hvilken Kombinationen maatte søges som det sekundære, der skulde vise, hvad Mekanismen kunde bruges til. Efter 1. Lf7, Lb3! ses Mekanismen tydeligt, dannende en ganske interessant Art Løber-Opposition, hvor Sort er nødt til at bevare Symmetrien, og hvor Hvid med hvert eneste Træk fremtvinger et sort Spejlbillede af sine Bevægelser. I den foreliggende Opgave er denne Mekanisme benyttet til en Tempomanøvre, i en anden Opgave (*N. Høeg*, Deutsches Wochenschach 1918, tilegnet J. Kohtz: Kc7, Lb8, h3, Sb1, Be3 — Ka8, La1, e2, Bb2, e4, Mat i 6 Træk ved 1) Lf5, 2) Lh7! L×S, 3) Lg8 etc.) er den benyttet til Udryddelse af Patfare. (N. H.)

Løserne. H. Hannemann, J. A. Broholm, L. A. V. Andersen, A. Nilsson, P. Petersen (alle), R. Knudsen (alle undtagen 1621), S. Knudsen (alle undtagen 1622), S. Schreiber (alle undtagen 1616, 1618 og 1621), Chr. Petrus (alle undtagen 1616, 1618 og 1621), Lars Nielsen (alle undtagen 1616, 18, 22). Ved Lodtrækning mellem de fem førstnævnte Løserne tilfaldt de to udsatte Præmiér J. A. Broholm og L. A. V. Andersen.

For at undgaa Misforstaaelser og for at lette Redaktøren Arbejdet henstilles det, at Skakopgaver, der ønskes optaget i Bladet, indsendes optegnede paa Diagram. Indsendere af Løsninger opfordres til at udtale sig om Opgaverne.

Løserturning.

For de bedste Løsninger af Opgaverne i Skakbladet for første Halvaar 1919 udsættes fire Præmier. Kun direkte, nummererede Opgaver (ikke Selvmatter og Slutspil) kommer i Betragtning, og der tildeles hver Løser et Point for hver rigtig løst eller biløst Opgave. Der tildeles ikke Ekstrapoints for en eller flere Biløsninger. For at en Opgave kan betragtes som rigtig løst, maa de vigtigste Varianter og i hvert Fald Idéspillet eller Idéspillene være angivet. Ved Opskriften af Løsningen af de Opgaver, hvis Løsning ikke er baseret paa Træktvang (de saakaldte Truselopgaver) anbefales det at anføre Truselvarianten først. Dette letter Oversigten, da de andre Varianter fremkommer derved, at denne hindres. Opgaver, som skuld vise sig uløselige, udgaar af Løserturning.

Redaktionsskiftet.

Hurtigere end ventet er Spørgsmaalet om en ny Redaktør af Opgaveafdelingen blevet løst, og det paa en Maade, som vil glæde alle Venner af „Skakbladet“. Det er nemlig lykkedes Forretningsudvalget at bevæge Kasserer og Ekspeditionssekretær i Østifternes Hypothekforening, Cand. jur. *Jørgen Møller* til at paatage sig dette Hverv. Hr. Møllers store Anseelse baade som Mesterspiller og som fremragende Opgaveforfatter vil uden Tvivl skaffe „Skakbladet“ forøget Udbredelse, og særlig tør det vel ventes, at de københavnske Skakspillere i højere Grad end hidtil vil betragte Bladet som deres Organ og støtte det ved Indsendelse af Opgaver og Partier.

Øjenlæge Niels Høeg i Horsens har lovet at virke som Medarbejder af Opgaveafdelingen i samme Omfang som hidtil.

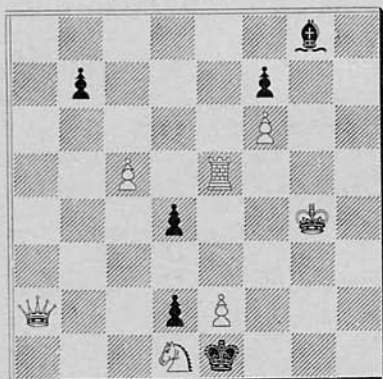
I Anledning af Dr. Muncks Artikel om en 'Problemidé.

Af N. Høeg.

Til den Samling af Opgaver, hvormed Dr. Munck illustrerer sin interessante lille Artikel i forrige Nummer, vilde jeg gerne føje nedenstaaende Opgave, der indeholder en Triplering af Themaet.

N. Høeg.

Nationaltidende 1909.

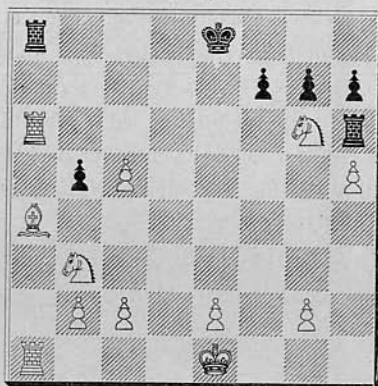


3 ♣. 1. Db1 etc.

Skakspøg.

Knud Hannemann, Randers.

(Orig.)



Mat i 2 Træk.

Rokade er tilladt.



Parti Nr. 545.

Nordisk Gambit.

(Spillet i Korrespondancekampen om „Berlingske Tidende“s Pokal.)

Industri-foreningens Skakklub. *Københavns Skakforening.*

- | | |
|-----------|--------|
| 1. e2—e4 | e7—e5 |
| 2. d2—d4 | e5×d4 |
| 3. c2—c3 | d4×c3 |
| 4. Lf1—c4 | Lf8—b4 |
| 5. b2×c3 | Dd8—f6 |
| 6. Sg1—e2 | |

Denne Fortsættelse er ikke den bedste. At foretrække er c×b, D×a1; Db3, d7—d5 (ikke Df6, da Hvid saa med Lb2 faar et stærkt Angreb, f. Eks. Dg6; Se2, Sh6; Sbc3, c6; Sf4, Dg5; Sce2, 0—0; h4, De7; Dg3, g6; S×g6 o. s. v.). Daarlige havde det her været, i Stedet for Tekstrækket Sg1—e2, at spille L×f7, da der følger D×f7; c×b, og Sort kan nu med De7 (ikke Df6 paa Grund af Se2, D×a1; Sec3) erobre en Bonde eller efter Sc3 ved Sf6; Lg5, 0—0; Db3†, d5; L×f6, D×f6; D×d5†, Le6; Dd2, Sc6 komme i Fordel. Ogsaa

Db3, i Stedet for Tekstrækket, havde været ufordelagtigt for Hvid, da der saa kunde fremkomme følgende Fortsættelse: Lc5; Sf3, d6; 0—0, Sc6: Sa3, Lb6.

6. Lb4—c5

Løberen maa tilbage, thi der truer c×b, D×a1; Sbc3 og den sorte Dronning er fanget.

7. 0—0 d7—d6

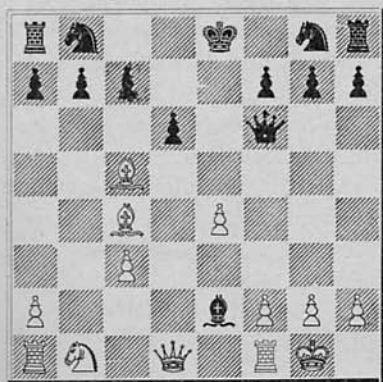
8. Lc1—e3 Lc8—g4

Det stærkeste Træk er her Sc6; der kan saa f. Eks. følge L×c5, d×c; f2—f4, Sge7; Sd2, 0—0. Tekstrækket er en Fejl og lægger Grunden til Partiets Tab.

9. Le3×c5 Lg4×e2?

Noget bedre er d×c; men selv efter Dd5, L×e2; L×e2, Dc6; De5†, Kf8 er Hvid i Fordel. Efter det gjorte Træk følger der en meget pinlig Overraskelse for Sort, hvis Spil nu hurtigt bryder sammen.

Stilling efter Sorts 9de Træk.



10. Dd1—a4†! b7—b5

Alle andre Træk fører endnu hurtigere til Undergang; thi paa c6, Sc6 eller Sd7 følger Ld4 efterfulgt af L×e2 med Officersgevinst.

11. ♞Da4×b5† Ke8—f8

Hvis Sort her spiller c6, svarer Hvid med Db7, L×c4; (L×f1; Ld4) D×a8, L×f1; (hvis Dd8; saa Td1) D×b8†, Dd8; D×D†, K×D; Ld4 og vinder. Og paa Sd7 følger Dc6, Dd8; (Hvis L×c4; saa D×a8, Dd8; D×D, K×D; Ld4, L×f1; L×g7 og hvis L×f1, i Stedet for L×c4, saa D×a8 o. s. v.) L×e2, Se7; Da4, d×c; Td1, c6; Lg4, f7—f5; e×f, 0—0; f6 og vinder.

12. Db5—b7 Le2×f1

13. Db7×a8 Df6—d8

14. Lc5×d6† c7×d6

15. Kg1×f1 Sg8—f6

Foruden materiel Overvægt, der snart forøges, har Hvid nu naaet en afgjort Gevinststilling. Sorts Figurudvikling er stærkt hæmmet; det sorte Spils fuldstændige Sammenbrud er kun et Spørgsmaal om Tid.

16. Sb1—d2 Sf6—d7

17. Da8×a7 g7—g6

18. Da7—d4 Sd7—e5

19. Lc4—b5

Hvid kunde ogsaa godt her have spillet f2—f4, men efter Sbc6; Dd5, Se7; Db7, Se5—c6; kan han ikke direkte slaa Mønt af Stillingen.

19. Kf8—e7

20. a2—a4 Se5—c6

21. Dd4—d5 Dd8—c7

22. Sd2—c4 Th8—d8

Begge Parter concentrerer deres Energi om Punktet d6, men for at forsvare dette maa Sort opgive Punktet e6, over hvilket Hvid nu trænger ind i Sorts Stilling.

23. Ta1—d1 f7—f6

24. f2—f4 Sc6—a7

25. f4—f5 Ke7—f8

26. Dd5—e6 Sa7×b5

Sort er nu under Isen, der findes

intet Forsvar mere. Det rette var her at opgive Partiet.

27. De6×f6† Kf8—g8
 28. Df6—e6† Kg8—f8
 29. a4×b5 d6—d5
 30. De6—f6† Kf8—g8
 31. Td1—d4 Dc7—f4†

Den saakaldte „Hævnskak“.

32. Kf1—e2 Opgivet.
 (Noterne af Andr. Nissen).

Parti Nr. 546.

Wienerparti.

(Spillet i Sveriges Schackförbunds Turnering i Göteborg 1918, 2. Klasse).

Sven Carlsson. H. Almgren.

1. e2—e4 e7—e5
 2. Sb1—c3 Sb8—c6
 3. f2—f4 Lf8—c5
 4. Sg1—f3 d7—d6

Partiet er nu gaet over til „Ikke modtaget Kongegambit“.

5. Lf1—c4 e5×f4
 Sf6 er meget bedre.
 6. d2—d4 Lc5—b6
 7. Lc1×f4 h7—h6
 8. Lf4—e3 Sg8—f6
 9. Dd1—e2 Dd8—e7
 10. 0—0—0

E-Bonden ofres i Angrebets Interesse.

10. Sf6×e4

Den bedste Fortsættelse var vel Lg4 og snarest muligt 0—0.

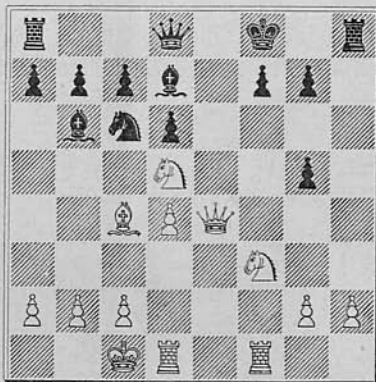
11. Sc3—d5 De7—d8

Sort agter at fortsætte med Lf5 eller eller f7—f5, hvilket dog hindres ved Hvids næste Træk.

12. Le3—g5! h6×g5
 13. De2×e4† Ke8—f8

Efter Le6 vinder Hvid let med 14. S×b6, a×b, 15. d5; og paa Se7 følger 14. S×g5 med vindende Angreb.

14. Th1—f1 Lc8—d7



15. Sf3—h4

Et smukt og overraskende Offer, som aabner Taarnlinjen og muliggør det følgende Taarnoffer. Der trues med Sg6†; Sort er redningsløst fortabt.

15. Th8×h4

Paa Kg8 følger 16. Sf6†, Kf8, 17. Sg6†, f×g, 18. Sh7≡, eller 16.—, D×f6, 17. T×f6, T×h4, 18. Dg6.

16. Tf1×f7† Kg8×f7

17. Sd5—f4† d6—d5

18. Lc4×d5†

Med D×d5† kunde Hvid gøre mat et Træk tidligere.

18. Kf7—f6

19. Sf4—h5† Th4×h5

20. Td1—f1† Ld7—f5

21. De4—e6≡

(Tidskrift för Schack.)

Parti Nr. 547.

Siciliansk Parti.

(Spillet i Turneringen i Kaschau
5. August 1918.)

J. Breyer. *J. Mises.*

- | | |
|-----------|--------|
| 1. e2—e4 | c7—c5 |
| 2. Sg1—f3 | e7—e6 |
| 3. d2—d3 | sg7—g6 |

Begge Spillere behandler Aabningen
paa en original Maade.

- | | |
|------------|--------|
| 4. c2—c3 | Sb8—c6 |
| 5. Lc1—f4 | d7—d5 |
| 6. Sb1—d2 | Lf8—g7 |
| 7. Lf1—e2 | Sg8—e7 |
| 8. 0—0 | 0—0 |
| 9. Sd2—b3 | b7—b6 |
| 10. Dd1—c1 | f7—f5 |

Skafter blot Modstanderen Angrebs-
chancer. Bedre var La6 med Truslen
d5×e4.

- | | |
|------------|--------|
| 11. e4—e5 | Lc8—a6 |
| 12. Lf4—h6 | Dd8—c7 |
| 13. Lh6×g7 | Kg8×g7 |
| 14. Dc1—f4 | Se7—g8 |
| 15. Sb3—c1 | Sg8—h6 |
| 16. d3—d4 | La6×e2 |

Fedre Lb7. Dronningløberen er vigtig
for Hævdelsen af det svage Punkt e6.

- | | |
|------------|--------|
| 17. Sc1×e2 | Sh6—f7 |
| 18. Df4—h4 | |

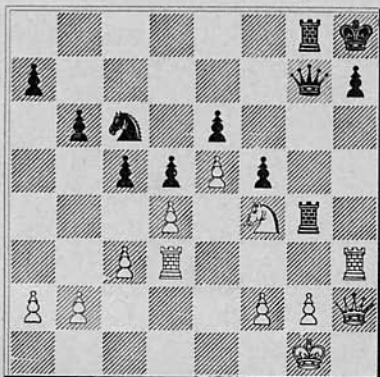
Truer med at erobre Be6.

- | | |
|------------|--------|
| 18. Ta8—e8 | |
| 19. Se2—f4 | Dc7—e7 |
| 20. Dh4—g3 | Kg7—h8 |
| 21. h2—h4 | Tf8—g8 |
| 22. Dg3—h2 | g6—g5 |

Dette Træk bringer ikke den ventede
Frigørelse. Hvid er stadig i Forspillet.

- | | |
|------------|--------|
| 23. h4×g5 | Sf7×g5 |
| 24. Sf3×g5 | De7×g5 |
| 25. Tal—d1 | Te8—e7 |

- | | |
|-------------|--------|
| 26. Td1—d3 | Te7—g7 |
| 27. Tf1—d1 | Dg5—e7 |
| 28. Td3—h3 | Tg7—g4 |
| 29. Td1—d3! | De7—g7 |



- | | |
|-------------|--------|
| 30. Th3—h5! | Tg4—g5 |
|-------------|--------|

Paa T×f4 vinder 31. Th3.

- | | |
|------------|--------|
| 31. Th5—h6 | Dg7—e7 |
| 32. Td3—h3 | Tg5—g7 |
| 33. Th6×e6 | |

[Hvid overser her en Mat i 3 Træk
ved 33. Sg6†. Red.]

- | | |
|------------|---------|
| 33. | Tg7×g2† |
| 34. Dh2×g2 | Tg8×g2† |
| 35. Kg1×g2 | De7—c7 |

Hvis Dg5†, saa 36. Tg3; hvis Dg7†, saa 36. Sg6†, Kg8, 37. T×c6 og Hvid vinder let. Paa Db7 følger 36. Te8†, Kg7, 37. Se6†. Den smukkeste Variant følger efter Dd7, nemlig: 36. Sg6†, Kg7, 37. Th7†, K×h7, 38. Sf8† eller 36. —, Kg8, 37. T×c6, h×g, 38. T×g6†, Kf8, 39. Th8†.

- | | |
|-------------|----------|
| 36. Te6—e8† | Opgivet. |
|-------------|----------|

(Deutsche Schachzeitung.)

Parti Nr. 548.

Dronningbondespil.

(Spillet i Turneringen i Kaschau

7. August 1918.)

Breyer. *Asztalos.*

- | | | |
|----|--------|---------|
| 1. | d2—d4 | d7—d5 |
| 2. | e2—e3 | Sg8—f6 |
| 3. | Lf1—d3 | Sb8—c6 |
| 4. | c2—c4 | e7—e5 |
| 5. | Sg1—e2 | Lf8—b4† |
| 6. | Sb1—c3 | d5×c4 |

Sort kunde vinde en Bonde ved e4
7. Lb1, d×c; men efter 8. 0—0, L×c3,
9. b×c, 0—0, 10. Sg3 faar Hvid saa
en ret god Stilling.

- | | | |
|-----|--------|--------|
| 7. | Ld3×c4 | 0—0 |
| 8. | 0—0 | e5×d4 |
| 9. | e3×d4 | Sc6—e7 |
| 10. | Lc1—g5 | Se7—g6 |
| 11. | f2—f4 | |

I den Hensigt at besvare h6 med 12.
f5.

- | | | |
|-----|--------|--------|
| 11. | Lb4×c3 | |
| 12. | Se2×c3 | Dd8—d6 |
| 14. | f4—f5 | |

Partiet former sig nu meget livligt;
Hvid ofrer i Angrebets Interesse en
Bonde.

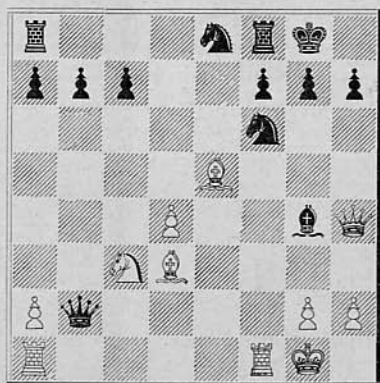
- | | | |
|-----|--------|--------|
| 13. | Sg6—e7 | |
| 14. | Lg5—f4 | Dd6—b4 |
| 15. | Dd1—e2 | Se7×f5 |
| 16. | Li4—e5 | Sf5—d6 |

Hvid truede med 17. T×f5, L×f5,
18. L×f6, g×f, 19. Sc3—d5, hvorved
han vinder en Officer.

- | | | |
|-----|--------|--------|
| 17. | Lc4—d3 | Lc8—g4 |
| 18. | De2—f2 | Sd6—e8 |

Paa Sf6—e8 vilde følge 19. Sd5 samt
Se7† og Dh4.

- | | | |
|-----|--------|--------|
| 19. | Df2—h4 | Db4×b2 |
|-----|--------|--------|



20. Tf1×f6!

En elegant Slutning.

- | | |
|-----|---------------------|
| 20. | Se8×f6 |
| 21. | Le5×f6 Db2×a1† |
| 22. | Kg1—f2 Da1—b2† |
| 23. | Sc3—e2 Db2×e2† |

Paa anden Maade kan Sort ikke dække
den truende Mat.

- | | | |
|-----|---------|---------|
| 24. | Ld3×e2 | Lg4—f5 |
| 25. | Li6—e5 | Ta8—c8 |
| 26. | Dh4—g3 | Lf5—g6 |
| 27. | h2—h4 | h7—h5 |
| 28. | Le2×h5 | f7—f6 |
| 29. | Lh5×g6 | f6×e5† |
| 30. | Kf2—g1 | e5×d4 |
| 31. | Dg3—b3† | Kg8—h8 |
| 32. | Db3—d5 | Tf8—d8 |
| 33. | Dd5—h5† | Kh8—g8 |
| 34. | Lg6—f7† | Kg8—f8 |
| 35. | Li7—e6 | Opgivet |

(Mieses:

Fünfzehn Partien.)

Parti Nr. 549.

Spansk Parti.

(Spillet i Turneringen i Kaschau
6. August 1918.)

Schlechter. *Havasi.*

- | | |
|-----------|--------|
| 1. e2—e4 | e7—e5 |
| 2. Sg1—f3 | Sb8—c6 |
| 3. Lf1—b5 | Sg8—f6 |
| 4. 0—0 | d7—d6 |
| 5. d2—d4 | Lc8—d7 |
| 6. Sb1—c3 | Lf8—e7 |
| 7. Lc1—g5 | |

Her spilles som oftest Te1.

- | | |
|------------|--------|
| 7. e5×d4 | |
| 8. Sf3×d4 | 0—0 |
| 9. Lb5×c6 | b7×c6 |
| 10. Dd1—d3 | Sf6—g4 |

Nok saa godt var h6 samt Sh7.

- | | |
|------------|--------|
| 11. Lg5×e7 | Dd8×e7 |
| 12. f2—f4 | f7—f5 |

Sort styrter sig dermed uden Nødvendighed ud paa farlige Veje.

13. Ta1—e1!

Efter 13. e×f vilde Sort ved De3† vinde Bonden tilbage med godt Spil. Ufordelagtigt for Hvid var ogsaa 13. S×c6, L×c6, 14. Dc4†, d5! o. s. v.

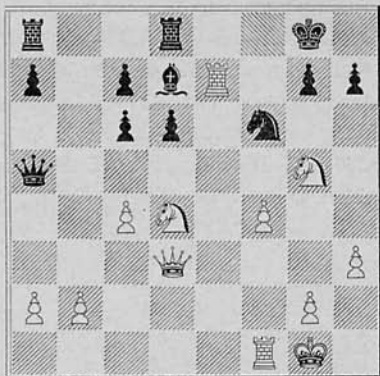
- | | |
|------------|-------|
| 13. De7—f7 | |
| 14. h2—h3 | f5×e4 |

Gaar Springerer tilbage følger e5 med godt Spil for Hvid.

- | | |
|------------|--------|
| 15. Sc3×e4 | Sg4—f6 |
| 16. Se4—g5 | Df7—d5 |

Bedre var Dg6, men saa er efter Dronningafbytningen Sg5 ikke til at fordrive. Paa 16. —, D×a2? følger natuligvis b3.

- | | |
|------------|--------|
| 17. c2—c4 | Dd5—a5 |
| 18. Te1—e7 | Tf8—d8 |

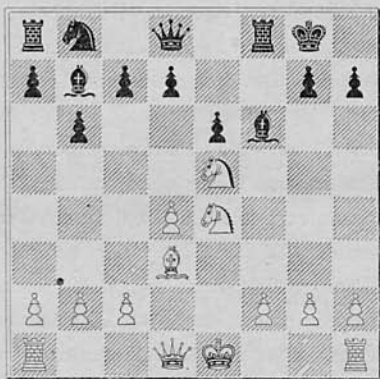


19. Sg5×h7! Sort opgiver, thi Springerer kan ikke tages paa Grund af 20. Dg6. Hvis Da5—h5, saa 20. S×f6†, g×f, 21. Dg3†.

(Mieses:
Fünfzehn Partien.)

Partislutning.

Nedenstaaende Stilling fremkom i et Parti, som blev spillet mellem *Ed. Lasker* (Hvid) og *G. A. Thomas* (Sort).



Afslutningen var følgende:	12.	Se4×f6†	Kh7—h6
10. Dd1—h5 Dd8—e7	13.	Se5—g4†	Kh6—g5
Mod det truende Angreb paa h7 findes	14.	h2—h4†	Kg5—f4
ingen Parade. Paa 10. —, h6 følger	15.	g2—g3†	Kf4—f3
11. Dg6 og paa 10. —, g6, 11. S×g6,	16.	Ld3—e2†	Kf3—g2
h×g6, 12. D×g6†, Lg7. Efter Tekst-	17.	Th1—h2†	Kg2—g1
trækket sætter Hvid Mat i 8 Træk.	18.	Ke1—d2†	
11. Dh5×h7†! Kg8×h7			

(Morgenbladet).



Dansk Skakunions 10de Turnering vil næste Gang blive afholdt i *Middelfart*. Det bliver som sædvanligt en Tredageskamp paa Store Bededag og den paafølgende Lørdag og Søndag.

Københavns Skakforening har været lukket i omtrent 2 Maaneder paa Grund af den spanske Syge. Vinterturneringen kunde derfor først begynde 1. November. Der spilles i 3 Klasser efter Spillestyrken, og 2. og 3. Klasse er hver delt i 2 Afdelinger. Der deltager i alt 54 Spillere.

Der har i Foreningen været spillet en Tombolaturnering. Bestemmelserne for denne var følgende. Deltagerne ordnedes i 5 Klasser efter Spillestyrken. Der spilledes med Forgave; denne var Bonde og 2 Træk, Springer, Taarn og Taarn og Springer. Det bestemtes ved Lodtrækning, hvem der skulde spille sammen, saaledes dog, at det saavidt muligt blev undgaaet, at 2 Spillere af samme Klasse kom til at spille sammen. Hver Spiller spillede to Partier med den ham tildelte Modstander. Turneringen varede 2 Spilleaftener. Vinderen af et Parti fik tildelt et Nummer; blev et Parti remis, trak Spillerne Lod om, hvem der skulde have Numret. Til Slut blev der trukket Lod om Præmierne imellem Indehaverne af Numrene, dog saaledes, at ingen maatte faa mere end een Præmie. Der deltog 46 Spillere; der var udsat 10 Præmier og 6 Tillægsgevinster. Turneringen gjorde megen Lykke blandt Deltagerne.

Dansk Skakunion

Forretningsudvalget: Formand: Overlærer *V. Thoresen*, Randers. Kasserer: Overretssagf. *J. Giersing*, København. Turneringsleder: Bogb. *Thorvald Riis*, Roskilde. Samtlige Kredsformænd udgør i Forening med ovennævnte Forretningsudvalg den samlede Bestyrelse.

Foreninger under Unionen.

1. Kreds. Kredsformand Ingeniør Buch, Aalborg.

Forening	Mødested	Mødedag	Medl.	Formand
Aalborg	Klubben og Royal	To.	48	Ingeniør H. Denver
Arden	Afholdshotellet	O.	16	Bogholder Hoffmann
Gandrup	Privat	O.	10	Uhrmager E. Christiansen.
Hals	Afholdshotellet	O.	12	Adolf Chr. Sørensen
Hjørring	Forsamlingsbygning.	To.	10	
Hobro	Grand Hotel	M.	18	Købmand Thomsen
Pandrup Hune			14	Martin Christensen
Randers	Harmonien	O. & S.	53	Overlærer A. Hansen
Skørping	Turisthotellet	To.	14	Lærer O. J. Petersen

2. Kreds. Kredsformand Trafikassistent Bjerrum, Holstebro.

Herning	Højskolehjemmet	Ti.	14	Lærer A. J. Marcussen
Holstebro	Højskolehjemmet	M. & F.	28	Trafikassistent Bjerrum
Lemvig	Afholdshotellet	O.	29	Stationsforst. Juel
Skive Skakklub	Hotel Royal	M.	30	Bogholder C. Ernst Jensen
Struer	Missionshotellet	To. & S.	12	Telegrafbest. Bunken
Thisted	Hotel Royal	To.	24	Amtsvejsinspektør Dalsgaard
Vemb	Gæstgivergaarden	M.	12	Barber C. N. Moesgaard
Viborg	Afholdshotellet	F.	16	Overretssagf. Ejstrup

3. Kreds. Kredsformand Sagfører A. Sidenius, Grenaa.

Aarhus	Haandværkerfor.	Ti. & S.	38	Red. Hemmer Hansen
Grenaa	Pavillonen	Ti.	30	Sagfører A. Sidenius
Horsens	Jørgensens Hotel	M.	28	Øjenlæge Høeg
Silkeborg	Jernbanehotellet	To.	20	Kurlæge Bjerregaard
Voldby og Omegn	Forsamlingshuset	Ti.	11	Smedemester V. Sørensen
Æbeltoft	Hotel Vigen	O.	20	Apotheker S. Køster-Obel

4. Kreds. Kredsformand Kantor Pedersen-Horne, Middelfart.

Bogense	Haandværkerfor.	F.	16	Drejer Vilh. Schøne
Esbjerg	Hotel Royal	O.	18	Lærer V. Langvad
Fredericia	Hotel Victoria	Ti	14	Overretssagfører Vandborg
Middelfart	Afholdshotellet	To.	19	Lærer P. A. Petersen
Odense	Læseforeningen	M., T. & S.	46	Apotheker Helv. Mikkelsen
„ Skakkl. af 1917	Folkets Hus	M. & O.	40	Bogholder G. Jørgensen
Rudkøbing	Hotel Rudkøbing	Ti.	14	Driftsbestyrer A. Bülow
Svendborg	Borgerforeningen	Ti.	15	Læderhandler L. Nielsen

5. Kreds. Kredsformand Kommunalærer N. Sørensen, Nykøbing F.

Forening	Mødested	Mødedag	Medl.	Formand
Haslev	Hotel Axelhus	M.	20	Tandlæge Wisén
Maribo	Haandværkerfor.	M.	14	Gartner P. Hansen
Nakskov	Hotel Harmonien	F.	17	Dr. Kjerulf Lassen
- „Arb. Skakklub“	Forsamlingsbyggn.	O.	28	Snedker H. C. Frederiksen
Nykøbing F.	Hotel Phønix	F.	11	Øjenlæge Møller
Næstved	Højskolehjemmet	M.	40	Redaktør Nøhr
Vordingborg	Hotel Valdemar	To.	12	Trafikass. Gerhard

6. Kreds. Kredsformand Fabrikant Albrecht, Slagelse.

Frederikssund	Hotel Issefjord	O.	14	Fabrikant S. A. Hansen
Gilleleje			15	cand. mag. Otto Jensen
Helsingør	Industriforeningen	O.	15	Adjunkt Fr. Weilbach
Hillerød	Missionshotellet	Ti.	25	Redaktør L. Hansen
Hørsholm	Hørsholm Hotel	M.	20	Skoleinsp. Tryde
Korsør	Klubhotellet	To.	10	Maskinmester Th. Langkilde
Roskilde	Højskolehjemmet	Ti.	18	Bogb. Thorvald Riis
„ Arb. Skakklub	Fjordvilla	To.	6	Arbmd. Jul. Hansen
Skelskør	Haandværkerf.	M.	14	Lærer D. Islev
Slagelse	Højskolehjemmet	To.	20	Lærer Storm

7. Kreds Kredsformand Fuldmægtig A. Nissen, København.

A. H. 1913	Alm. Hospital	Ti.	7	W. W. Hansen
Arb. Skakklub	Landmandsh., Landmærket	Ti.	85	Typograf B. Raasø
Civiletaternes S.	Vesterbrogade 18	O.	31	Toldass. Fr. Kruse
Frederiksberg		M.	12	Pladsvagt M. Christiansen
Kbhvns. Skakf.	Studenterforeningen	O.	93	Overretssagfører Giersing
Skovshoved	Hotellet	M.	10	Fabrikant Chr. Nielsen
Søborg	Afh.kafé, Fr.borgvej	L.	16	Værkmester A. Sjøberg
Rønne	Afholdshotellet	Ti.	28	Barber Chr. Madsen
Valby	Slotskroen V.brog, 204	To.	21	Boghandler L. Gad

Reykjavik

Løsning: 1) Dg2.

Afleveret til Postvæsenet Torsdag den 9. Januar 1919.



A. Backhausens Bogtrykkeri, Horsens.