

SKAKBLADET

== ORGAN FOR DANSK SKAKUNION ==



Udgaar hver Maaned.
Bestilles gennem Postvæsenet i Danmark, Norge og Sverrig.
Pris Kr. 3,00 inkl. Postp.
(Foreninger i D. S. U. Kr. 2,08) aarlig.

15. Aargang Nr. 4.
Oktober 1918.

✻

Redaktion:

Opgaver og Løsninger:
Bogholder E. Knudsen,
Holstebro.

Partier m. v.:
Adjunkt Fr. Weilbach.
Snekkersten.

Ekspedition:

A. Backhausens Bogtrykkeri,
Horsens.

Reklamationer sker til det stedlige Posthus.

SKAK-

Partilister med særlig Kolonne til Noter, stærkt Papir, 100 Stk. 1,50 Kr. — 500 Stk. 6. Kr.

Diagrammer til Opgaver og Partistillinger, stærkt Papir, 100 Stk. 1 Kr. — 500 Stk. 4. Kr.

Analyse-Skemaer, stort Kvant-Format, 100 Stk. 3 Kr.

Parti - Noteringsbøger, bekvemt Lommeformat, indeholdende Skemaer til 20 Partier samt Kolonne til Noter.

Praktisk for alle! — Uundværlig

for enhver Korrespondancespiller!
Pris pr. Ekspl. 35 Øre, — 10 Ekspl. 3 Kr.

Brætter, Format 48. cm., paa stærkt Pap med Lærredskant, lakerede og sammenfoldelige. **Soldeste og mest praktiske Klubbræt!** Pris pr. Stk. 2 Kr. — 5 Stk. 9 Kr.

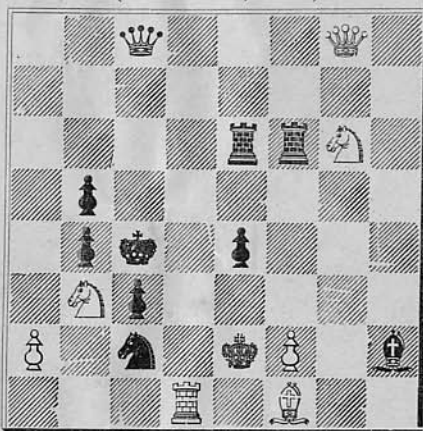
Thorvald Riis, Roskilde,

Bogbinderi og Protokolfabrik.

Telf. 338.

Stet. Olsgade 10.

B. M. Neill.
(Phila Times, 1881.)



Mat i 2 Træk.

Løsningen findes efter Foreningslisten.

SKRIVE-
MASKINER

Royal 500 Kr.

FR. WEILBACH
Snekkersten

Skak-
bladet.

Af „Skakbladet“
findes nu kun
5. og 6. Aargang
komplet.

Pris 1 Kr. pr.
Aargang.

G. KUNST.

Overretssagfører.

HORSENS.

Incasso.

Brug
Aggerbecks
Sæber.

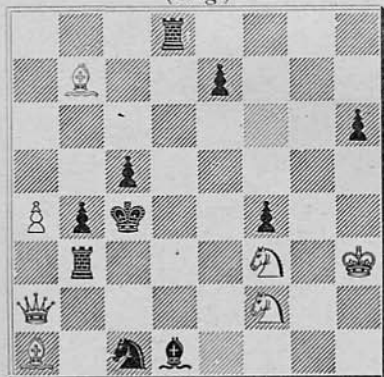
KORRESPONDANCE.

Undertegnede, hvis Evne er ringe, men som ikke mangler Energi og Interesse for Skak, søger ad denne Vej en stærk Modspiller til nogle Partier.

Gangkarl Gustav Jensen,
Alm. Hospital C², København.

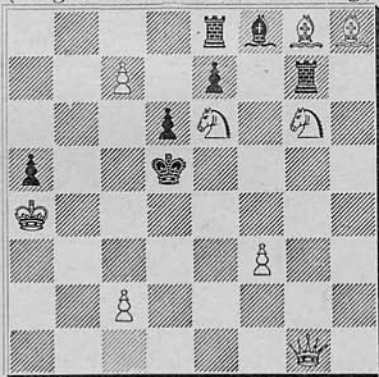
OPGAVER.

1603. K. A. K. Larsen, København.
(Orig.)



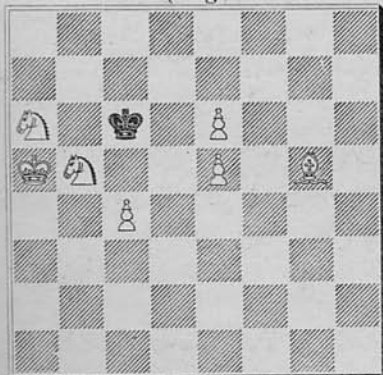
Mat i 2 Træk.

1604. J. A. Broholm, Fyn.
(Orig.)
(Tilegnet Lars Nielsen, Svendborg.)



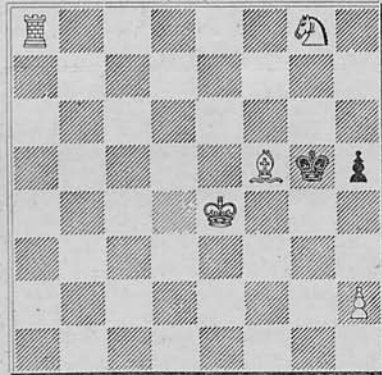
Mat i 2 Træk.

1605. Knud Hannemann, Randers.
(Orig.)



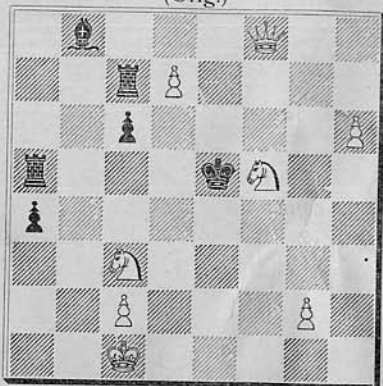
Mat i 3 Træk.

1606. Knud Hannemann, Randers.
(Orig.)



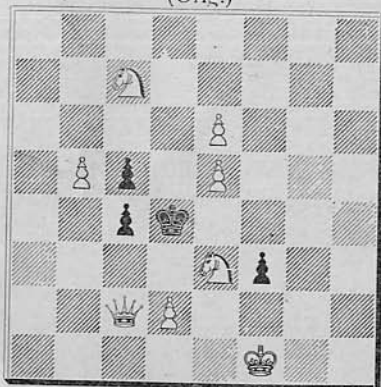
Mat i 3 Træk.

1607. A. Munck, Skovshøjrup.
(Orig.)



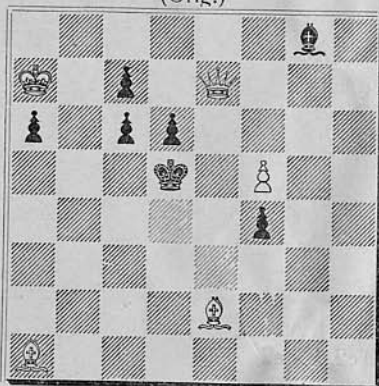
Mat i 3 Træk.

1608. A. Munck, Skovshøjrup.
(Orig.)



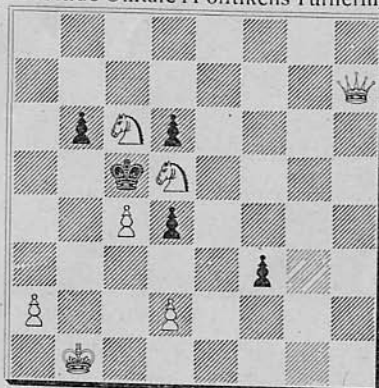
Mat i 3 Træk.

1609. A. Munck, Skovshøjrup.
(Orig.)



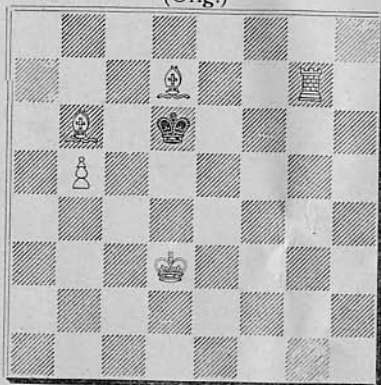
Mat i 3 Træk.

1610. A. Munck, Skovshøjrup.
(Hædrende Omtale i Politikens Turnering.)



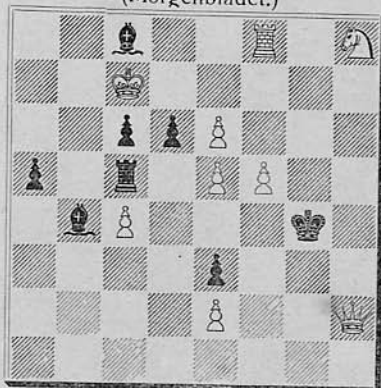
Mat i 3 Træk.

1611. R. Prytz, Hellerup.
(Orig.)



Mat i 3 Træk.

1612. J. Scheel, Slemdal.
(Morgenbladet.)



Mat i 3 Træk.

Løsninger til Opgaverne i Augustnumret.

(Bemærkninger af N. Høeg).

Nr. 1583 af Knud Johansen: 1) Tf7.

En ret virkningsfuld Springer-Befrielse, men man savner unægtelig, at Hvid ikke har et bestemt Svar paa $S \times c3$.

Nr. 1584 af Knud Johansen: 1) Tf6, $K \times f6$, Df8†. 1) —, $K \times d4$, 2) Db4†. 1) —, $S \times f6$, 2) Dd6†. 1) —, Tc5, 2) $D \times c5$ †. 1) —, Td5†, 2) $T \times T$ †. 1) —, ~, 2) De7†.

At anbringe et Taarn i Slag for sort K. paa hvert af to modsatte Hjørne-felter synes at være et ret yndet Thema; den herværende Bearbejdelse lider dog meget under mangelfuld Økonomi, hvad der navnlig gælder de to Springere, der i de værdifuldeste Varianter er saa inderlig overflødige.

Nr. 1585 af K. A. K. Larsen: 1) Se6, b5, Kd5, 2) Se—c5†. 1) —, Lb4, 2) $S \times L$. 1) —, Sd3, 2) Sg5†. 1) —, Sd1, 2) Dh5. 1) —, Sc4, 2) $D \times h7$. 1) —, ~, 2) Sa—c7.

Ret righoldig og sobert konstrueret.

Nr. 1586 af K. A. K. Larsen: 1) Dc2, $S \times b4$, Tf4, 2) Sh2†. 1) —, Df6, Dg6, 2) Dc8†. 1) —, Kf5, 2) Sfg3†. 1) —, ~, 2) Dd1.

Nr. 1587 af P. Jos. Cumpe: (med sort L b2.) 1) e7.

En fin lille „Bøhmer.“

Nr. 1588 af W. von Holzhausen: 1) Te2, $L \times e2$, 2) Td3. 1) —, Sa6, 2) Te7, 1) —, ~, 2) $T \times c6$ †.

En skarpt pointeret Fremstilling af sort—hvidt Skæringspunkt med sort L. og hvidt Taarn som Acteurs.

Nr. 1589 af W. von Holzhausen: 1) Df6, La8, 2) Da1. 1) —, Lb7, 2) Dg7. 1) —, Ld5, 2) Dg5. 1) —, h6, 2) Dg6. 1) —, ~, 2) Df3†.

En smuk Løberfangst. — W. v. Holzhausen, der vel nok næst efter Kohtz er den mest begavede af Nutidens Opgaveforfattere, har som tysk Officer ført en meget skæbnesvanger Tilværelse under Verdenskrigen. Han blev saaret paa Vestfronten straks i Krigens Begyndelse, og næppe var han helbredet og atter kommen i aktiv Tjeneste, før han faldt haardtsaaret i russisk Fangeskab. Efter opimod 3 Aars Fangenskab undslap han i Begyndelsen af dette Aar fra Finland pr. Slæde over Aalandsøerne til Sverrig og er nu atter aktiv Deltager i Verdenskrigen.

Nr. 1590 af Jos. de Koning: 1) Dc5, L×d5, 2) Sf7. 1) —, D×d5, 2) Sg6.
1) —, T×g4, 2) S×g4. 1) —, Tc7, 2) Dd4. 1) —, D×h4, 2) Sc6 e1. Lf7. 1)
—, ~, 2) Lf7 e1. Lg2.

Biløsning: 1) L×g8, De4, 2) Th5. 1) —, Dh2, 2) Dc5. 1) —, Tf1, 2) Tg5.
1) —, T×g4, 2) S×g4. 1) —, ~, 2) Sf7.

Opg. er endvidere biløselig ved: 1) Lf7.

Nr. 1591 af G. F. Anderson: 1) 0—0, ~, 2) Kf2, ~, 3) Ke1.

En morsom Manøvre: Hvid rokerer i første Træk og bruger de tre følgende til at rokere tilbage igen.

Nr. 1592 af Dr. E. Palkoska: 1) Le2, e×d2, 2) D×d2. 1) —, Kb4, 2) Sa2.
1) —, Lb2, Lc1, 2) De7‡. 1) —, ~, 2) d4‡.

Meget smuk.

Løserne: J. P. Jensen, Chr. Andersen, A. Nilsson, C. Schreiber, K. A. K. Larsen, R. Knudsen, H. Hannemann, Chr. Petersen (Kold), P. A. Larsen, Victor Hansen, S. Knudsen, J. A. Broholm, Lars Nielsen, L. Johannessen, Lyhne Thøgersen (Ogsaa Juli-Opgaverne).

Ny Løserturnering i næste Nr.

Kredsinddelingen.

Fra Hr. Købmand *R. Milling*, Hillerød, har vi modtaget følgende:

Hr. Redaktør.

Som det maaske er Dem bekendt, havde jeg til Unionens Delegeretmøde ved Formanden Herr Overlærer Thoresen, Randers, indsendt et Forslag om en bedre Kredsinddeling. Efter Mødet modtog jeg fra Hr. Thoresen en Meddelelse om, at mit Forslag havde mødt almindelig Velvillie og Forstaaelse; men det fremgik tillige af samme Meddelelse, at det hovedsageligt kun vilde blive de af mig foreslaede lolland-falsterske og sjællandske Kredse, der vilde blive undersøgt og eventuelt omforandrede, *kunde det ikke tænkes, at det vilde være formaalstjenligt at tage hele Unionens Kredsinddeling op til rationel Behandling?*

De bedes bringe Spørgsmaalet frem i Skakbladet, da jeg mener, at det er en Sag af saa stor en Betydning, at den ikke bør behandles for „lukkede Døre“.

Med særdeles Agtelse

R. Milling.

Vi er ganske enig med Hr. Milling i, at det vilde være heldigt, om Unionens forældede Kredsinddeling blev Genstand for nogen Diskussion i „Skakbladet“, for at man kan lære de lokale Ønsker at kende, og den endelige Ordning kan blive saa tilfredsstillende som muligt.

Hr. Millings Forslag gaar, saa vidt vi erindrer, væsentlig ud paa, at de nord-sjællandske Klubber — med Tilslutning af Skovshoved — skal danne en særskilt Kreds, medens Roskilde gaar sammen med de vest- og sydsjællandske Klubber, og Lolland-Falster blive en Kreds for sig. Dersom der, som man venter, efter Unionens Indmeldelse i „Nordisk Skakforbund“, finder en større Tilgang Sted af københavnske Klubber, maa der sandsynligvis dannes 2 Kredse i København. Men ogsaa i Fyn og Jylland er Forholdene uheldige. Nogle af Kredsene er alfor store baade med Hensyn til Antallet af Klubber og med Hensyn til Udstrækning. Middelfartkredsen, der strækker sig fra Esbjerg til Rudkøbing, er i den Henseende et rent Uhyre. Der bør dannes en ny sydjydsk Kreds, hvortil Horsens naturligt hører; de øvrige Klubber i 3. Kreds maa forenes med Randers og eventuelt andre Klubber i Midtjylland.



Parti Nr. 535.

Russisk Parti.

(Spillet i Arbejdernes Skakklub i København 11. Maj 1918.)

E. Jensen. *B. Rasmussen.*

- | | |
|-----------|--------|
| 1. e2—e4 | e7—e5 |
| 2. Sg1—f3 | Sg8—f6 |
| 3. Sf3×e5 | d7—d6 |
| 4. Se5—f3 | Sf6×e4 |
| 5. Dd1—e2 | Dd8—e7 |
| 6. d2—d3 | Se4—f6 |
| 7. Lc1—g5 | |

Hvis Sort nu bytter Dronningerne, har Hvid vundet et Tempo; men dette har

rigtignok efter Afbytningen meget lidt at sige; det bliver dog den bedste Maade, hvorpaa Sort kan udligne Spillet.

7. Lc8—e6

Naar Sort vil undgaa Afbytningen, har han næppe noget bedre Træk. Lg4 medfører Dobbeltbonde paa f6.

8. Sb1—c3 Sb8—d7

Springeren bør gaa til c6. Efter Sd7 er Truslen Sb5 meget generende; desuden hindrer Sd7 Udviklingen, som kunde ske ved Dd7 og Le7.

9. 0—0—0 h7—h6

10. Lg5—h4 g7—g5

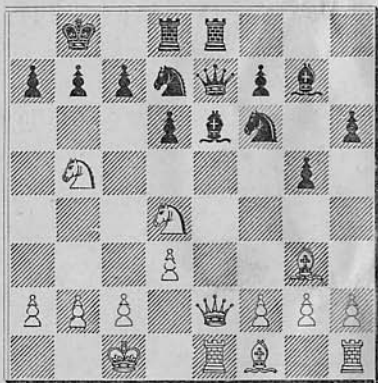
11. Lh4—g3 Lf8—g7

12. Td1—e1 0—0—0

13. Sf3—d4 Th8—e8

Nu begynder Sorts Trængsler. Hvis hans Springer havde staaet paa c6, havde han undgaaet Hvids farlige Angrebstræk (Sd4).

14. Sc3—b5 Kc8—b8
a6 medfører Dronningetab ved 15. Sa7†, Kb8, 16. Sc6† osv.



15. Sd4—f5

Hvid udnytter ikke sine Chancer energisk nok. Langt stærkere var 15. S×c7, K×c7, 16. Sb5† og Sort mister Dronningen.

15. De7—f8

Sort skulde her have spillet L×f5. 16. D×D, T×D, 17. T×e7, Le6; Hvid maa da give Kvalitet tilbage.

16. Sf5×d6! Le6—g4

17. Sd6×e8!

Smukt spillet.

17. Lg4×e2

18. Lg3×c7† Kb8—a8

19. Lc7×d8

Her forsømmer Hvid atter den kraftigste Fortsættelse: 19. Ld6. Hvis Sort vil redde Dronningen bliver han Mat paa en morsom Maade: Dh8, 20. Se8—c7†,

Kb8, 21. Sa6††, og Mat ved Sa7 eller Sc7.

19. Sf6×e8

Ikke L×f1, 20. Th1×e1, S×e8 paa Grund af 21. T×e8.

20. Te1×e2 Df8—b4

Dette forhastede Angreb giver blot Hvid Lejlighed til en flot Slutning. Bedre var Sf6.

21. Te2×e8! Db4×b2†

22. Kc1—d2 Db2—b4†

23. Kd2—e2 Opgivet.

Trods mange Fejl et interessant Parti.

Parti Nr. 536.

Fransk Parti.

(Matchparti, spillet i Gøteborg 19. Maj 1918.)

H. Lindgren, T. Aalheim,
Gøteborg. Kristiania.

1. e2—e4 e7—e6

2. d2—d4 d7—d5

3. Sb1—c3 Sg8—f6

4. Lc1—g5 Lf8—e7

5. Lg5×f6

Eller e4—e5

5. Le7×f6

6. e4—e5 Lf6—e7

7. Dd1—g4

Et af Showalter indført Angrebstræk, som der dog ikke er meget Hold i.

7. 0—0

8. Lf1—d3 f7—f5

Ogsaa c5 er godt.

9. Dg4—h3 b7—b6

Muligvis bedre end c5, hvorpaa følger 10. d×c, Sd7, 11. f4, S×c5, 12. 0—0—0.

10. Sg1—e2

Dette Træk i Forbindelse med 12. Sg3

er sikkert Aarsag til, at Hvid taber Partiet. Hvid burde have spillet 10. Sc3—e2 for at besvare c5 med 11. c3 og derefter Sf3.

10. c7—c5
11. d4×c5 b6×c5
12. Se2—g3

Herved indespærres Hvids Dronning, som ikke mere kommer i Spillet.

12. Sb8—c6
13. f2—f4 c5—c4
14. Ld3—e2 Dd8—b6
15. 0—0—0

Ikke meget indbydende; men hvad skal Hvid gøre?

15. Db6—e3†

Stærkere var Tb8, 16. b3, La3†, 17. Kb1, c×b, 18. c×b, Sa5, 19. Sa4, Db4.

16. Kc1—b1 De3×f4

I Betragtning af Sorts fortrinlige Angrebsstilling var der ingen Grund til gaa paa Rov efter denne svage Bonde. Angrebet burde fastholdes ved Tb8! truende med 17. — T×b2†, 18. K×b2, La3† og Mat i 2 Træk. Hvid har næppe noget bedre end 17. Sf1, hvorefter Sort kan forsætte Angrebet med 17. —, Db6, 18. b3, c×b, 19. c×b, Sa5, 20. Sa4, Db4, 21. Sb2, Da3, 22. Se2, Lb4.

17. Le2—f3 Ta8—b8

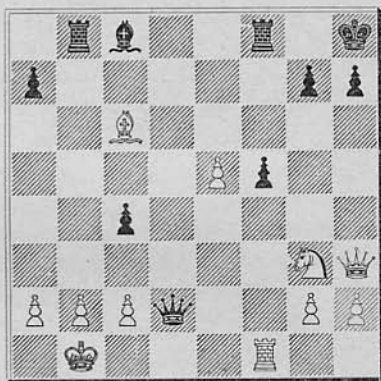
Efter D×e5 angiver det norske „Morgenbladet“ 18. Te1, Df6, 19. S×d5, e×d, 20. L×d5†, Kh8, 21. L×c6, D×c6, 22. T×e7 med omtrent lige Spil. Men hvis Sort istedetfor 21. —, D×c6, spiller Tb8 og derefter La3, er Hvids Stilling temmelig haabløs.

18. Th1—e1 Le7—b4
19. Sc3×d5

Denne Kombination hører til dem, som kun fremmer Modstanderens Planer. Den sorte Dronning, som ved at slaa f4

har trukket sig noget ud af Slagtummelen, kommer nu atter i Spil. Noget bedre var 19. Sg3—e2, D×e5, 20. Sd4, Dd6, 21. S×c6, D×c6, 22. S×d5.

19. e6×d5
20. Lf3×d5† Kg8—h8
21. Ld5×c6 Lb4×e1
22. Td1×e1 Df4—d2
23. Te1—f1



23. Lc8—d7

En smuk Slutkombination.

24. Lc6×d7 Tb8×b2†

25. Kb1—a1

Paa K×b2 følger Mat i et Par Træk.

25. Dd2×c2

Opgivet.

(Morgenbladet).

Parti Nr. 537.

Afslaaet Kongegambit.

(Spillet i April 1918 i Kaschau.)

N. N. Özséb Vécsey.

1. e2—e4 e7—e5
2. f2—f4 Lf8—c5
3. Sg1—f3 d7—d6 (5)
4. c2—c3 Sg8—f6

5. Lf1—d3

En original, men næppe heldig Maade
at udvikle Løberen.

5. 0—0

6. Ld3—c2 Tf8—e8

7. d2—d3 Sb8—c6

8. Dd1—e2 e5×f4

9. Lc1×f4

Paa 9. d4 kunde følge S×e4, 10. L×e4,
d5 eller f5.

10. e4—e5

Dette Træk duer kun, hvis der kan
fortsættes med d4; men dette hindres
ved Sorts stærke Modtræk. Bedre var
Sd2.

10. d5—d4!

Et udmærket Træk, som ikke blot hin-
hindrer d-Bondens Fremrykning, men
ogsaa muliggør den følgende Springer-
manøvre, som faar en afgørende Indfly-
delse paa Spillet's Gang.

11. Sb1—d2 Sf6—d5

12. Lf4—g3 Sd5—e3

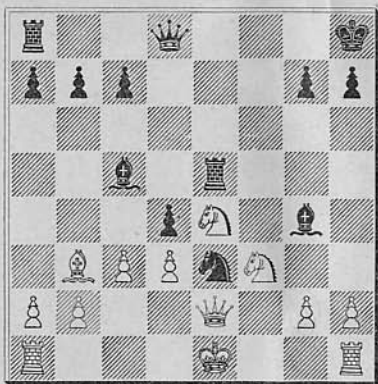
13. Lc2—b3 Lc8—g4

14. Sd2—e4 Sc6×e5

15. Lg3×e5 Te5×e5

16. Lb3×f7† Kg8—h8

17. Lf7—b3



17. Te5×e4

En smuk og afgørende Kombination.

18. d3×e4 d4—d3

19. Sf3—e5

Der gives ingen Redning, heller ikke
ved dette nette Modtræk. Paa Dd2 føl-
ger L×f3, 20. g×f, Dh4†, 21. Df2, Sg2†
osv.

19. Dd8—h4†

20. g2—g3 Lg4×e2

21. g3×h4 Se3—g2†

22. Kc1—d2 Lc5—e3†

En smuk og ren Matstilling.

(Deutsche Schachzeitung.)

Parti Nr. 538.

Afslaaet Kongegambit.

(Spillet pr. Korrespondance 1918.)

C. Romeikat, A. zur Megede,
Berlin. Schneidemühl.

1. e2—e4 e7—e5

2. f2—f4 Lf8—c5

3. Sg1—f3 d7—d6

4. Lf1—c4 Sg8—f6

5. Sb1—c3 Sb8—c6

6. d2—d3 Lc8—g4

7. h2—h3 Lg4×f3

8. Dd1×f3 Sc6—d4

9. Df3—g3 Dd8—e7

Bedst. Ved Sd4×c2† vilde Sort ud-
sætte sig for et ødelæggende Angreb.

10. f4×e5 d6×e5

11. Th1—f1 0—0—0

Med Rette forsmaar Sort stadig Kva-
liteten.

12. Lc4—b3 Th8—g8

13. Lc1—g5 h7—h6

14. Sc3—d5 De7—d6

15. Lg5—h4 g7—g5

Stærkere var her Sf6×d5, da Sort efter 16. Lh4×d8 vinder en Bonde ved Sd5—e3. I et Korrespondanceparti burde dette ikke være overset.

16. Tf1×f6 g5×h4

17. Dg3×h4 Sd4—e6

18. g2—g4 c7—c6

19. Sd5—c3 Dd6—d4

20. Lb3×e6†

Det fristende Træk T×f7 havde givet Modstanderen Lejlighed til et elegant Matangreb, f. Eks.: 20. T×f7, Dg1†, 21. Tf1, De3†, 22. Kd1, T×d3†, 23. c×d, D×d3†, 24. Ke1, De3†, 25. Kd1, Td8† osv.

20. f7×e6

21. Dh4—g3 Lc5—e7

22. Tf6×h6 Le7—g5

23. Th6×e6 Lg5—f4

24. Dg3—f2 Lf4—e3

25. Df2—f5 Td8—d7

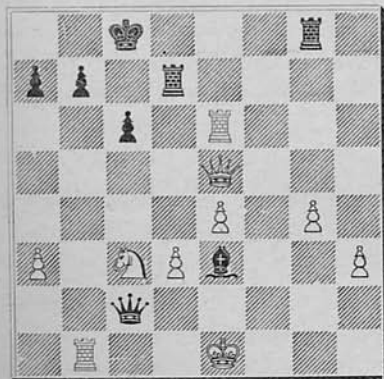
26. Df5×e5 Dd4—b4

27. a2—a3

En Fælde, som Modstanderen falder i.

27. Db4×b2

28. Tal—b1 Db2×c2



Hvid er tilsyneladende fortabt, men fører i Virkeligheden det dræbende Stød.

29. Te6×c6† Kc8—d8

30. De5—f6† Td7—e7

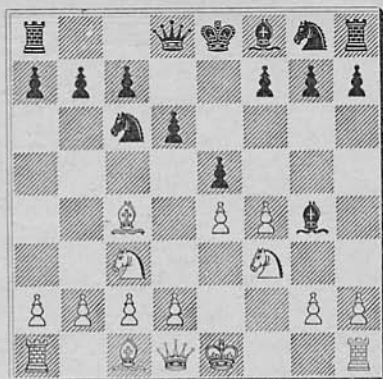
31. Df6×e7† Kd8×e7

32. Sc3—d5† Opgivet.

(Deutsches Wochenschach.)

Partislutning.

I Jacques Mises' „Hundert lehrreiche Stellungen aus Schachmeisterpartien“ anføres som Nr. 1 følgende Stilling af et Parti, hvor R. L'Hermet (Magdeburg) havde de hvide Brikker.



Sort havde Trækket og spillede.

1. Sc6—d4?

hvorpaa fulgte

2. Sf3×e5! Lg4×d1

3. Lc4×f7† Ke8—e7

4. Sc3—d5†

Partiet maa være begyndt som afslaaet Kongegambit eller snarere som Wiener Parti, altsaa saaledes: 1. e4, e5, 2. Sc3, Sc6, 3. f4, d6, 4. Sf3, Lg4, 5. Lc4 osv. ialt 8 Træk.

Paa en anden Maade fremkom den samme Kombination i et Parti, som for nylig blev spillet i Rudkøbing, og hvor *Fr. Weilbach* havde Hvid. Partiet forløb saaledes: 1. e4, e5, 2. d4, d6, 3. Sf3, a6 (?), 4. Lc4, Lg4, 5. d×e, Sd7, 6. Sc3, S×e5, 7. S×e5, L×d1, 8. L×f7, Ke7, 9. Sd5±.

Partiet har den Fordel fremfor det forrige, at Dronningofret er korrekt, hvad man næppe kan sige om L'Hermets

Parti. Hvis Sort nemlig istedetfor at slaa Dronningen spiller d6×e5, vinder han efter 3. D×g4, S×c2† et Taarn, og om Hvids Angreb opvejer dette Tab, synes os noget tvivlsomt.

Mieses tilføjer, at dette smukke Dronningoffer er kendt fra Operetten „Søkadetten“. Vi kender ikke dette Stykke, men vi foreslaar, at det opføres ved næste nordiske Skakkongres.



Roskilde. Søndag d. 8. Septbr. afholdtes her et selskabeligt Skakstævne mellem Spillere fra „Københavns Skakforening“ og Klubberne i Roskilde, Holbæk, Slagelse, Skelskør og Haslev, der udkæmpede en Match, hvis Resultat blev, at Københavnerne sejrede med 18½ Points mod 5½; heraf opnaaede *Roskilde* Skakklub de 5, medens det halve Point gik til Slagelse.

Efter Matchen fandt en fornøjelig Fællesspisning Sted, og Dagen sluttede med Simultanspil af Hr. *Norman-Hansen*, Kbhvn., der af 21 Partier vandt 10, tabte 4 (mod Th. Riis, V. Thiesen, M. Greve, Roskilde, og K. Osier, Kbhvn.) og gjorde 2 remis (K. Marcussen, Roskilde, og Kapt. Bjørnsson, Holbæk), medens 5 Partier maatte afbrydes paa Grund af den fremrykkede Togtid.

Næstved Skakklub afholdt Mandag d. 9. Septbr. Generalforsamling paa Højskolehjemmet i Ramsherredgade, hvor Klubben fra denne Sæson har Lokale; Mødeaften Mandag (Gæster velkomne).

Formanden, Redaktør *Nøhr* aflagde Beretning om Virksomheden i sidste Aar, der havde fremvist en betydelig Stigning i Klubbens Medlemsantal. Klubbens Mesterskabsturnering var vundet af Redaktør *Nøhr* efter Onikamp med Trafikassistent Hagen.

Desuden er afholdt en Turnering omfattende alle Klubbens Medlemmer og

alle de i Klubben spillede Partier, 11—1200. Medlemmerne var efter Spillestyrke delt i 4 Grupper, og Resultatet blev efter en foretaget særlig Pointsberegning, at følgende vandt: 1 Gruppe 1 *Hagen* med en Kvotient paa 0,93, Gruppe 2 *Hugo Petersen* 0,62, Gruppe 3 *H. P. Hansen* 0,58 og Gruppe 4 *Juel Jensen* 0,32.

Der var udsat forskellige Præmier i hver Gruppe.

Kassereren, Lærer H. K. Hansen fremlagde Regnskabet, der enstemmig godkendtes.

Det vedtoges i den kommende Sæson som sædvanlig at udskrive to Turneringer for Klubbens Medlemmer og søge at faa et Par Kampe med fremmede Klubber.

Til Bestyrelsen genvalgtes *Formanden*, Bogholder *Strüwing* og Lærer *H. K. Hansen*, med Smedemester *Rasmussen*, Gelsted, og Glarmester *J. A. Pedersen* som Stedfortrædere. Til Revisorer genvalgtes Bogbinder *Kauth* og Købmand *Springer*.

Som Turneringsledelse valgtes Bogholder *Strüwing* og Postekspedient *Hansen* og til Formand for Forvaltnings- og Materieludvalget valgtes Lærer *Juel*.

Onsdag den 14. August afholdes i **Lemvig** Skakklubs Foreningslokale et Simultanspil, hvori Hr. Kontorist Salskov spillede mod 15 Modstandere.

Hr. S. vandt 9 Partier, tabte 3 og fik 3 remis.

Hvert Parti varede gennemsnitlig $9\frac{1}{3}$ Minut.

Efter „Kaffen“ tilbød Hr. S. et mere privat Simultanspil, hvori han af 13 spillede Partier vandt 11, tabte 1 og fik 1 remis. Hvert Parti varede gennemsnitlig $4\frac{2}{3}$ Minut.

Førstnævnte Simultanspil overværedes — efter Indbydelse af Klubben — af mange Lemvigboere og Landboere, saavel Damer som Herrer.

Aarhus Skakklub afholdt Tirsdag d. 4. September ordinær Generalforsamling. Til Dirigent valgtes Slotsforvalter Bernichow.

Formanden, Redaktør Hemmer Hansen aflagde Beretning om Aarets Virksomhed. Aarhus vandt Kredskampen i 3. Kreds. En Indbydelse til en privat Kamp i Ryomgaard med Randers og Grenaa havde man desværre ikke kunnet modtage, men der kunde maaske senere etableres en saadan Sammenkomst mellem de tre Nabo-Skakklubber. Hr. Johs. Kruse havde givet en Simultanforestilling. Han havde 18 Modstandere, for Størstedelen Ikke-Medlemmer, vandt 14, tabte 1 og fik 3 Partier remis. Ved denne Lejlighed prøvede Klubben for første Gang at tage Entré — 1 Kr., — hvilket viste sig at kunne gaa. Man fik Annonceomkostningerne dækkede og opnaaede derved at minde om Klubbens Tilværelse uden at have Udgift.

Lokalespørgsmaalet syntes nu saa nogenlunde løst, og der var Udsigt til en helt tilfredsstillende Løsning.

Bestyrelsen havde besluttet at tilbageholde de i Aarets Præmieturning udsatte Præmier, da den originale Turningsplan sammen med en Del Materiale var borttaget fra Klubbens aflaaede Skab, og en senere Rekonstruktion ikke med Sikkerhed kunde siges at være rigtig. Dog uddeltes den af Købmand Aage Kier udsatte — store og smukke — Vandrepokal i 1. Kl. og det ligeledes af Hr. Kier udsatte Vandrebæger i 2. Kl., da det var utvivlsomt, at de var vundne henholdsvis af Hr. Johs. Kruse og Hr. Malermester C. Petersen. I 3. Kl. tildeltes der Hr. Tømre Lindblad 2. Præmie, mens 1. Præmie tilbageholdes, fordi der ikke var spillet Partier nok i Klassen. Det vedtages efter nogen Debat at oprette en Placeringsturning. I denne Turning er enhver Spiller forpligtet til at forsvare sin Plads i en 3 Partiers Match, mod Udfordring fra en af de 3 efterfølgende Spillere paa Listen. Endvidere vedtoges stærkt skærpede Regler for Præmieturningen, bl. a. vedtoges det, at *alle* Partier skal spilles, samt at de *skal* opnoteres i 1. Klasse for at blive godkendte af Turningstyreren. Til Bestyrelsen genvalgtes Redaktør *Hemmer Hansen* og Inkassator *Olsen* samt nyvalgtes cand. pharm. *Bonde-Jensen*. Til Revisorer valgtes Lærerne *Nielsson* og *Lose*.

Ungarn. Til Minde om den berømte ungarske Skakmester *Charousek* er der i August blevet afholdt en Mesterturning i Kaschau. Fra Tyskland mødte *J. Mises*. Ellers deltog kun østrigske og ungarske Skakmestre, i alt 12. 1. Præmie vandtes af Reti; derefter fulgte Vidmar, Breyer og Schlechter. Retis Sejr var glimrende, idet han vandt alle sine Partier undtagen 2, som blev remis. Ved den i Forbindelse med Turningen afholdte Kongres stiftedes et ungarsk Skakforbund. G. Maroczy blev valgt til Æresmedlem af Forbundet.

Dansk Skakunion

Forretningsudvalget: Formand: Overlærer *V. Thoresen*, Randers. Kasserer: Overretssagf. *J. Giersing*, København. Turneringsleder: Bogb. *Thorvald Riis*, Roskilde.
Samtlige Kredsformænd udgør i Forening med ovennævnte Forretningsudvalg den samlede Bestyrelse.

Foreninger under Unionen.

1. Kreds. Kredsformand Ingeniør Buch, Aalborg.

Forening	Mødested	Mødedag	Medl.	Formand
Aalborg	Klubben og Royal	To.	48	Ingeniør H. Denver
Arden	Afholdshotellet	O.	24	Bogholder Hoffmann
Hals	Afholdshotellet	O.	12	Adolf Chr. Sørensen
Hjørring	Forsamlingsbygning.	To.	10	
Hobro	Grand Hotel	M.	18	Købmand Thomsen
Pandrup-Hune			14	Martin Christensen
Randers	Harmonien	O. & S.	53	Overlærer A. Hansen
Skørping	Turisthotellet	To.	14	Lærer O. J. Petersen

2. Kreds. Kredsformand Trafikassistent Bjerrum, Holstebro.

Herning	Højskolehjemmet	Ti	14	Lærer A. J. Marcussen
Holstebro	Højskolehjemmet	M. & F.	28	Trafikassistent Bjerrum
Lemvig	Afholdshotellet	O.	29	Stationsforst. Juel
Skive Skakklub	Hotel Phønix	O.	23	Bogholder C. Ernst Jensen
Struer	Missionshotellet	To. & S.	12	Telegrafbest. Bunken
Thisted	Hotel Royal	To.	24	Amtsvejsinspektør Dalsgaard
Vemb	Gæstgivergaarden	M.	12	Barber C. N. Moesgaard

3. Kreds. Kredsformand Sagfører A. Sidenius, Grenaa.

Aarhus	Haandværkerfor.	Ti. & S.	38	Red. Hemmer Hansen
Grenaa	Pavillonon	Ti.	30	Sagfører A. Sidenius
Horsens	Jørgensens Hotel	M.	28	Øjnlæge Høeg
Silkeborg	Jernbanehotellet	To.	20	Kurlæge Bjerregaard
Æbeltoft	Hotel Vigen	O.	20	Apotheker S. Køster-Obel

4. Kreds. Kredsformand Kantor Pedersen-Horne, Middelfart.

Bogense	Haandværkerfor.	F.	16	Drejer Villh. Schøne
Esbjerg	Hotel Royal	O.	18	Lærer V. Langvad
Fredericia	Hotel Victoria	Ti.	14	Overretssagfører Vandborg
Middelfart	Afholdshotellet	To.	19	Lærer P. A. Petersen.
Odense	Læseforeningen	M., T. & S.	46	Apotheker Helv. Mikkelsen
Rudkøbing	Hotel Rudkøbing	Ti.	14	Driftsbestyrer A. Bülow
Svendborg	Borgerforeningen	Ti.	15	Læderhandler L. Nielsen

5. Kreds. Kredsformand Kommunelærer N. Sørensen, Nykøbing F.

Forening	Mødested	Mødedag	Medl.	Formand
Haslev	Hotel Axelhus	M.	20	Tandlæge Wisén
Maribo	Haandværkerfor.	M.	14	Gartner P. Hansen
Nakskov	Hotel Harmonien	F.	17	Dr. Kjerulf Lassen
„ Arb. Skakklub“	Forsamlingsbyggn.	O.	28	Snedker H. C. Frederiksen
Nykøbing F.	Hotel Phønix	F.	11	Øjenlæge Møller
Næstved	Højskolehjemmet	M.	40	Redaktør Nøhr
Vordingborg	Hotel Valdemar	To.	12	Trafikass. Gerhard

6. Kreds. Kredsformand Fabrikant Albrecht, Slagelse.

Frederikssund	Hotel Issefjord	O.	14	Fabrikant S. A. Hansen
Helsingør	Industriforeningen	O.	15	Adjunkt Fr. Weilbach
Hillerød	Missionshotellet	Ti.	25	Redaktør L. Hansen
Hørsholm	Hørsholm Hotel	M.	20	Skoleinsp. Tryde
Korsør	Klubhotellet	To.	10	Maskinmester Th. Langkilde
Roskilde	Højskolehjemmet	Ti.	18	Bogb. Thorvald Riis
„ Arb. Skakklub	Fjordvilla	To.	6	Arbmd. Jul. Hansen
Skelskør	Haandværkerf.	M.	14	Lærer D. Islev
Slagelse	Højskolehjemmet	O.	20	Lærer Storm

7. Kreds Kredsformand Fuldmægtig A. Nissen, København.

A. H. 1913	Alm. Hospital	h. D.	7	Chr. Larsen
Arb. Skakklub	Griffenfeldtsgade 7	Ti. & L.	85	S. H. Bloch
Civiletaternes S.	Vesterbrogade 18	O.	31	Toldass. Fr. Kruse
Kbhvns. Skakf.	Studenteforeningen	O.	93	Overretssagfører Giersing
Skovshoved	Hotellet	M.	10	Fabrikant Chr. Nielsen
Søborg	Afh.kafé, Fr.borgvej	L.	16	Værkmester A. Sjøberg
Rønne	Afholdshotellet	Ti.	28	Barber Chr. Madsen
Valby	Slotskroen V.brog, 204	To.	21	Boghandler L. Gad

Reykjavik

Løsning: f2—f4.

Afleveret til Postvæsenet Lørdag den 28. September 1918.



A. Backhausens Bogtrykkeri, Horsens.