

Thusem

SKAKBLADET

== ORGAN FOR DANSK SKAKUNION ==



Udgaar hver Maaned.
Bestilles gennem Postvæ-
senet i Danmark, Norge og
Sverrig.
Pris Kr. 3,00 inkl. Postp.
(Foreninger i D. S. U. Kr.
2,08) aarlig.

15. Aargang Nr. 3.
September 1918.

*

Redaktion:
Opgaver og Løsninger:
Bogholder **E. Knudsen**,
Holstebro.
Partier m. v.:
Adjunkt **Fr. Weilbach**,
Snekkersten.

Ekspedition:
A. Backhausens Bogtrykkeri,
Horsens.

Reklamationer sker til det
stedlige Posthus.

SKAK-

Partilister med særlig Kolonne til Noter, stærkt Papir, 100 Stk. 1,50 Kr. — 500 Stk. 6. Kr.

Diagrammer til Opgaver og Partistillinger, stærkt Papir, 100 Stk. 1 Kr. — 500 Stk. 4. Kr.

Analyse-Skemaer, stort Kvant-Format, 100 Stk. 3 Kr.

Parti - Noteringsbøger, bekvemt Lommeformat, indeholdende Skemaer til 20 Partier samt Kolonne til Noter.

Praktisk for alle! — Uundværlig

for enhver Korrespondancespiller!
Pris pr. Ekspl. 35 Øre, — 10 Ekspl. 3 Kr.
Brætter, Format 48. cm., paa stærkt Pap med Lærredskant, lakerede og sammenfoldelige. **Solideste og mest praktiske Klubbræt!** Pris pr. Stk. 2 Kr. — 5 Stk. 9 Kr.

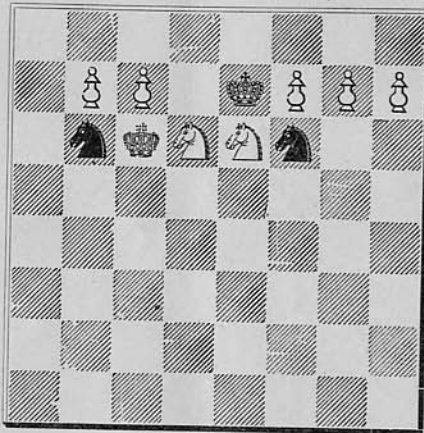
Thorvald Riis, Roskilde,

Bogbinderi og Protokolfabrik.

Telf. 338.

Set. Olsgade 10.

T. Salthouse.
(London Globe 1911.)



Mat i 2 Træk.

Løsningen findes efter Foreningslisten.

SKRIVE-
MASKINER

Royal 500 Kr.

FR. WEILBACH
Snekkersten

Skak-
bladet.

Af „Skakbladet“
findes nu kun
5. og 6. Aargang
komplet.

Pris 1 Kr. pr.
Aargang.

G. KUNST.

Overretssagfører.

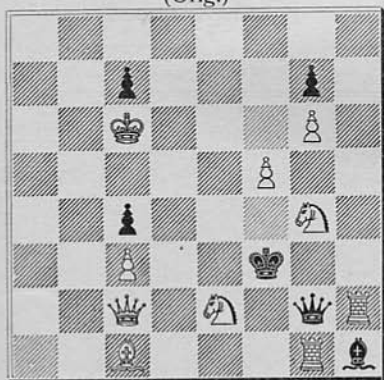
HORSENS.

Incasso.

Brug
Aggerbecks
Sæber.

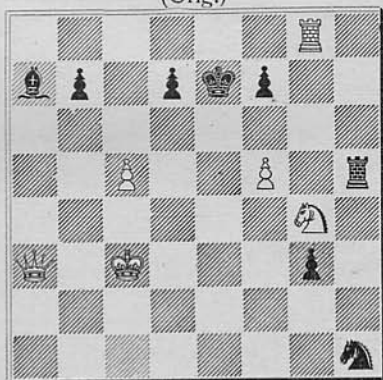
OPGAVER.

1593. H. V. Tuxen, Hellerup.
(Orig.)



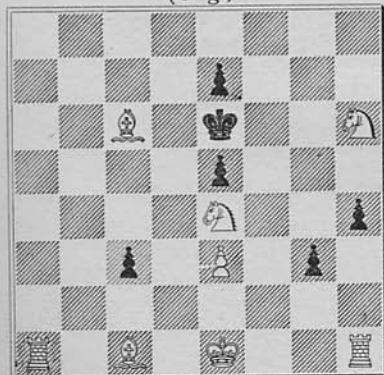
Mat i 2 Træk.

1594. Tuxen & Larsen.
(Orig.)



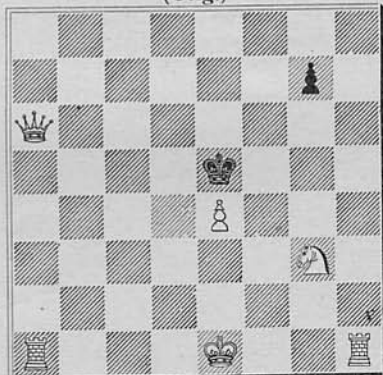
Mat i 3 Træk.

1595. Knud Hannemann, Randers.
(Orig.)



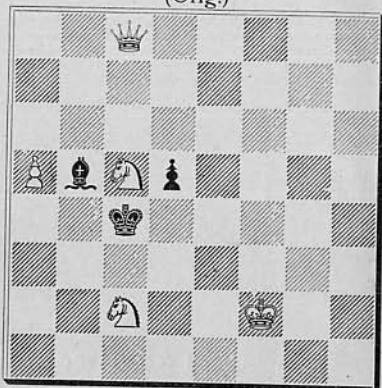
Mat i 3 Træk.

1596. Knud Hannemann, Randers.
(Orig.)



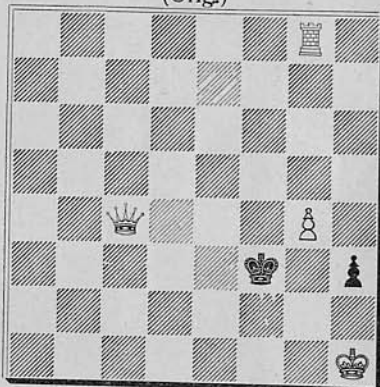
Mat i 3 Træk.

1597. K. A. K. Larsen, København.
(Orig.)



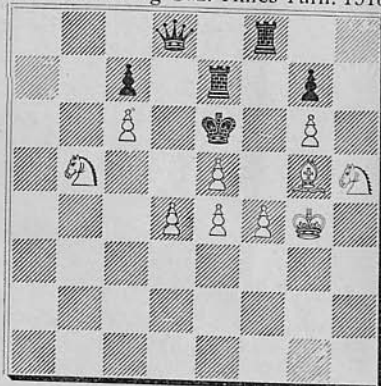
Mat i 4 Træk.

1599. J. Scheel, Slemdal.
(Orig.)



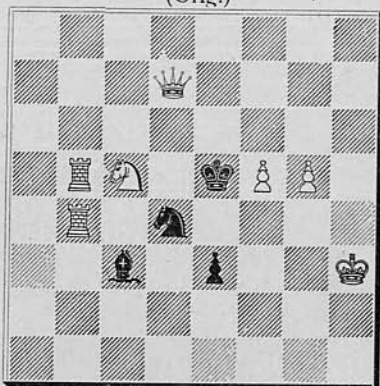
Mat i 3 Træk.

1601. Otto Wurzburg.
1. Pr. i Pittsburg Gaz. Times Turn. 1918.)



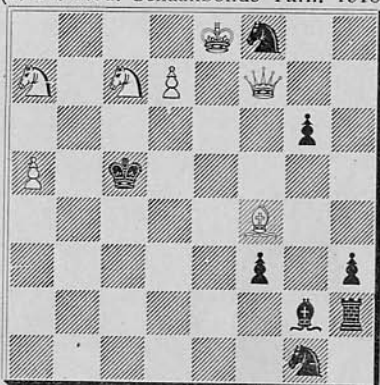
Mat i 3 Træk.

1598. J. Scheel, Slemdal.
(Orig.)



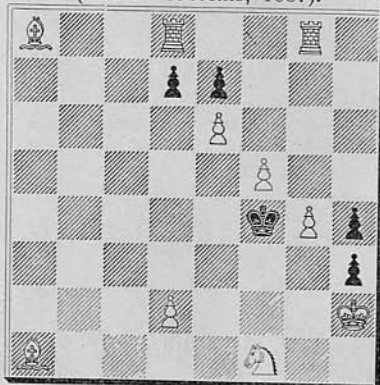
Mat i 2 Træk.

1600. Motto: „De Profundis“.
(1. Pr. Ned. Schaakbonds Turn. 1918.)



Mat i 3 Træk.

1602. A. H. Robbins.
(Chess Problems, 1887.)



Mat i 3 Træk.

Løsninger til Opgaverne i Julinumret.

(Bemærkninger af N. Høeg).

Nr. 1573 af Arthur Madsen: Uløselig. Den tilsigtede Løsning: 1) Ta5
strander paa Ld3!

Nr. 1574 af J. Scheel: 1) Dc6, Kd4, 2) Lc5† 1) —, f2, 2) Sf4†. 1) —,
h×g4, 2) Dd7. 1) —, Td3, 2) Dc2. 1) —, ~, 2) Sc3†.

En righoldig Opgave, hvis Hovedindhold dannes af tre smukke Matbilled-
varianter, visende en Frontalmat, en Diagonalmat og en Springeramat.

Nr. 1575 af J. A. Broholm: 1) Sd6, Ke6, 2) c8D†. 1) —, S×S, 2) Sf6.
1) —, ~, 2) Sf7.

Den sorte Springer, der i Hovedspillet enten maa flygte eller lade sig
fængsle, er meget virkningsfuldt anvendt.

Nr. 1576 af J. A. Broholm: 1) De8, Ke4, 2) D×a4†, Kf5, 3) Dc4. 2) —,
Ke3, 3) Dh4. 1) —, K~, 2) Dc6†, Kb4, 3) Db6†. 2) —, ~, 3) Dd7†.

Biløsning: 1) Da3, Ke4, 2) D×a4† o. s. v. 1) —, Ke6, 2) Dd3, ~, 3)
Dd7†.

Nr. 1577 af K. A. K. Larsen: 1) d3, Kc5, 2) D×a4. 1) —, K~, 2) Db5.
1) —, Ld5, 2) D×L. 1) —, ~, 2) Dd4†.

Nr. 1578 af K. A. K. Larsen: 1) Sc4, Ke4, 2) Le3. 1) —, Kc3, 2) Se3†.
1) —, Kd5, 2) Lf3†.

Nr. 1579 af K. A. K. Larsen: 1) Sf6, K~, 2) Se4†. 1) —, ~, 2) Sc6†.
Symmetrisk Matbilleddublering.

Nr. 1580 af K. A. K. Larsen: 1) a3, Ke5, 2) Ke7, ~, 3) Sa7. 1) —, Kc5,
2) Dg2†, ~, 3) Da7.

Biløsninger: 1) Dd1, Kc5, 2) Dg1†, ~, 3) Da7. 1) —, ~, 2) Dh5, ~, 3) Se7.

1) Df3, Kc5, 2) De3† o. s. v.

1) Ke7, Kc5, 2) Dg1† o. s. v.

1) —, Ke5, 2) Sd6, ~, 3) Dg1†.

Nr. 1581 af Henry W. Barry: 1) Dg5.

En brillant Fremstilling af Themaet: Hvid forvandler i Mangel af et afventende Træk en Træktvangsstilling til en Truselsstilling.

Nr. 1582 af F. Lindgreen: 1) Ke7, d×T, 2) Ke6. 1) —, ~, 2) Ta6.

En nydelig Miniatur.

Løserne: A. Nilsson, Lars Nielsen, L. Johannessen, H. Hannemann, R. Knudsen, C. Schreiber, A. Lauridsen, J. P. Jensen, J. A. Broholm, K. A. K. Larsen, Victor Hansen, Chr. Petersen (Rold), Jens Riise, O. Weisflog, Chr. Andersen, P. A. Larsen, S. Knudsen, F. Godager.

Løserturneringen. For Løsning af Opgaverne i dette Nr. udsættes, som før meddelt, 2 Præmier, bestaaende af Sølvgenstande. Kun de Løserne, der har løst mindst 75 % af Opgaverne i de to foregaaende Numre, kan deltage.

D. S. U.s 15de Delegeretmøde

holdtes Søndag den 18. August i Holstebro. Allerede den foregaaende Aften var en Del Delegerede ankomne, og der blev arrangeret en fornøjelig Skakaften, hvor bl. a. Overretssagfører *Giersing* spillede Simultanspil med Resultatet: 7 vundne Partier, 4 tabte og 3 remis. Søndag Formiddag holdtes først Bestyrelsesmøde, hvor der foruden Forretningsudvalget kun var mødt nogle faa af Kredsformændene, formodentlig paa Grund af den lange Afstand og de besværlige Trafikforhold. Kl. 1 holdtes Fællesspisning, hvor Trafikassistent *Bjerrum* bød velkommen. Overlærer *Thoresen* talte for Holstebro Skakklub, Kantor *Petersen-Horne* for Unionen.

Paa Delegeretmødet, som aabnedes Kl. 3, valgtes Guldsmed *Rogers* til Dirigent. Formanden, Overlærer *Thoresen* aflagde først Aarsberetning (se den trykte Beretning i forrige Hæfte), hvorefter Overretssagf. *Giersing* fremlagde det reviderede Regnskab, som i Aar fremtræder i en mere oveiskuelig Form. Af Statusopgørelsen fremgaaer, at Unionen, naar alle Restancer indgaaer, har et Overskud af 366 Kr. 21 Øre.

Skakbladet har paa Grund af de høje Papirpriser haft et betydeligt Underskud, som det dog er lykkedes at dække bl. a. ved Hjælp af det Ekstrakontingent, som de fleste Klubber frivillig har betalt.

Turneringslederen, Bogbinder *Th. Riis*, aflagde Beretning om de i Aarets Løb afholdte Turneringer, hvorunder han oplyste, at *Nakskov* er Sejrherr i 3. Kreds, ikke som tidligere meddelt Nykøbing F.

Den vigtigste Begivenhed paa Delegeretmødet var, at man naaede til en endelig Afgørelse af det allerede flere Gange debatterede Spørgsmaal om Unionens Indmeldelse i Nordisk Skakforbund. Overretssagf. *Giersing* motiverede Bestyrelsens Forslag og oplyste, at baade i Norge og Sverige har Skakklubberne sluttet sig sammen henholdsvis i „Norsk Schakforbund“ og „Svensk Schackförbund“, som igen danner Underafdelinger af „Nordisk Skakforbund“. Naar nu „Dansk Skakunion“ indgaar som det tredje Led i Forbundet, vil Organisationen være helt gennemført. Medens Klubberne tidligere betalte Kontingent til Forbundet, bortfalder dette under den nye Ordning; men den Kongres med Turnering, som Forbundet afholder hvert andet Aar, bekostes af det Land, hvori den afholdes. Svenskerne har paataget sig at holde Kongressen 2 Gange i en 8aarig Periode, saaledes at Kongressen holdes skiftevis i Stockholm, Kristiania, Göteborg og København. Delegeretmødet vedtog at bemyndige Forretningsudvalget til at indmelde Dansk Skakunion i Nordisk Skakforbund; der henlægges aarlig 150 Kr. til Bestridelse af Omkostningerne ved Kongressen. Herefter kan det forventes, at alle de større Skakforeninger i København indmelder sig i Unionen.

For at bringe Balance i Skakbladets Regnskab vedtoges det at forhøje Abonnementsprisen for Unionsmedlemmer til 2 Kr. 8 Øre (de 8 Øre er Postpenge). Til Gengæld bortfalder det frivillige Ekstrakontingent. Af samme Grund forhøjedes Bidraget for direkte Unionsmedlemmer (udenfor Klubberne) fra 2,50 til 4 Kr., heri indbefattet Betaling for Skakbladet. For Postabonnenter er Prisen 3 Kr. aarlig.

Man skred dernæst til de i Dagsordenen foreskrevne Valg. Forretningsudvalget, Overlærer *Thoresen*, Overretssagf. *Giersing* og Bogbinder *Th. Riis* genvalgte. Af Revisorerne havde den ene, Bankbogholder *A. Møller*, Slagelse, frabedt sig Genvalg. I stedet for ham valgtes Bankrevisor *Zwick*, Nakskov, medens Folkestingsmand, Postekspedient *Berg*, Lemvig, blev genvalgt.

Det overlodes til Forretningsudvalget at bestemme Stedet for næste Aars Delegeretmøde, idet man dog henstillede at vælge et Sted med en trafikmæssig set bekvem Beliggenhed. For 3 Dages Turneringen forelaa der flere Indbydelser, bl. a. fra Middelfart, som allerede iaar var stærkt paa Tale.

Dansk Skakunions

INDTÆGTER.		Kr.	Ø.
Kontingent fra 12 direkte Unionsmedlemmer		30	00
Kontingent fra Foreningerne		543	00
Ekstrakontingent		264	00
Turneringsindskud fra 44 Deltagere i 5. Korrespondanceturnering ...		132	00
Gave til samme Turnering		20	00
Refusion af Porto		2	36
Indvundne Renter		8	00
		999	36

Skakbladets

INDTÆGTER.		Kr.	Ø.
Foreningernes Abonnement		708	08
Abonnement gennem Postvæsenet		135	92
— — Ekspeditionen		55	58
Indgaet for Annoncer		70	00
— ved Salg af ældre Aargange		47	00
Saldo, Underskud		556	78
		1573	36

Status

AKTIVER.		Kr.	Ø.
Indestaaende paa Bankbog		18	02
Restancer paa Kontingent		176	00
— - Skakbladet		395	38
Kassebeholdning		39	32
		628	72

Regnskab 1917—18.

	Kr.	Ø.
UDGIFTER.		
Præmier i 4. Korrespondanceturn. til Lærer Lyhne Thøgersen Kr. 4,00		
— — — — — Klokker V. Thiesen... „ 4,00	8	00
Præmier til Løserturneringer	20	00
— — — — —	20	00
— - Tredagesturneringen	80	00
Roskilde Tidende iflg. 3 Regninger for div. Tryksager	66	00
Th. Riis iflg. Regning for Skaklister	5	50
Telegram til Overlærer Thoresen	1	50
Statstelefon til Rudkøbing	3	50
Assurancepræmie af Vandreskjoldet	3	50
Porto til Einar Knudsen	16	50
— - Formanden og Kassereren	33	70
— og Telefon til Turningslederen	23	14
Rejsegodtgørelse -	35	00
Porto ved Incasso af en Check	0	50
Underskud paa Skakbladet	556	78
Saldo, Overskud	125	74
	999	36

Regnskab 1917—18.

	Kr.	Ø.
UDGIFTER.		
Trykning af Bladet	1358	39
Tryksager til Redaktion og Expedition	41	10
Postvæsenet for Forsendelsen	59	52
Bladets Expedition	25	00
Skaktyper og 1 Clichée	48	50
Porto til Redaktionen	17	00
— - Expeditionen	23	85
	1573	36

pr. 1. Juli 1918.

	Kr.	Ø.
PASSIVER.		
Diverse Kreditorer	262	51
Balance	366	21
	628	72


 TEORI OG PARTIER.

Parti Nr. 531.

Spansk Parti.

(Spillet i Turneringen om den Collijske Vandrepokal 30. Marts 1918.)

G. Nyholm. J. Møller.

- | | |
|-----------|--------|
| 1. e2—e4 | e7—e5 |
| 2. Sg1—f3 | Sb8—c6 |
| 3. Lf1—b5 | Sg8—f6 |
| 4. Sb1—c3 | Li8—b4 |
| 5. 0—0 | 0—0 |
| 6. d2—d3 | Lb4×c3 |
| 7. b2×c3 | d7—d5 |

Dette Forsvar anbefales af Svenonius.

8. Dd1—e2

Hvid vilde ikke indlade sig paa den ofte spillede Variant 8. L×c6, b×c, 9. S×e5, Dd6, 10. Lf4, Te8, 11. Df3, som heller ikke er videre gunstig for Hvid.

8. Lc8—g4

9. h2—h3 Lg4—h5

10. Lc1—g5 Dd8—d6

Sort undlader med Forsæt Afbytning paa e4, da Spillet derved hurtig udlignes og sandsynligvis bliver remis.

11. Lg5×f6 g7×f6

12. g2—g4 Lh5—g6

13. h3—h4

Sh4 vilde ikke være godt paa Grund af Dc5 (14. L×c6, D×c6). Derimod kunde der være Tale om 13. e×d, D×d5, 14. Lc4.

13. h7—h5

14. Sf3—h2

Nu kommer Sort i Fordel. Nyholm mener, at han burde have slaet paa h5, og tænker sig følgende Fortsættelse:

14. —, L×h5, 15. Kh2. Te8, 16. De3, L×f3, 17. Dh6! f5, 18. Tg1†, Lg4, 19. D×d6 efterfulgt af e×f5.

14. h5×g4

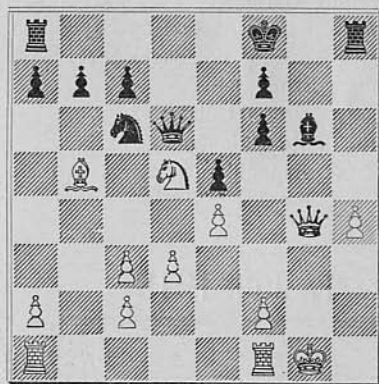
15. Sh2×g4 Kg8—g7

16. Sg4—e3 Tf8—h8

17. De2—g4 Kg7—f8

18. Se3×d5

Dette Bonderov, hvortil Hvid lod sig forlede af det truende L×e4, er ødelæggende for Hvid. Bedst var 18. Kh2, skønt Sort ogsaa da faar et godt Angreb



ved f5, 19. S×f5, L×f5, 20. e×f, Df6. Paa 18. f4? følger Dc5 og paa e×d, Tg8.

18. f6—f5!

19. Dg4—g5

Paa $e \times f$ følger Tg8 med stærkt Angreb.

- | | | |
|-----|--------|--------|
| 19. | | Th8—h5 |
| 20. | Dg5—f6 | f5×e4 |
| 21. | d3×e4 | Lg6×e4 |
| 22. | Df6×d6 | c7×d6 |
| 23. | Sd5—f6 | Th5×h4 |
| 24. | f2—f4 | Le4×c2 |
| 25. | Lb5×c6 | b7×c6 |
| 26. | f4×e5 | d6×e5 |
| 27. | Tf1—f2 | |

Det var oprindeligt Hvids Hensigt her at fortsætte med 27. Sd7†, Ke7, 28. S×e5; men han opgav denne Plan af Frygt for, at Springeren skulde gaa tabt efter Tg8†, 29. Kf2, Tf4†. Dette er dog en Fejltagelse (30. Sf3), men Sort faar ganske vist et farligt Angreb.

- | | | |
|-----|---------|---------|
| 27. | | Kf8—e7! |
| 28. | Ta1—e1 | e5—e4 |
| 29. | Kg1—g2 | Ta8—h8 |
| 30. | Kg2—g3. | Ke7—e6! |
- Hvid truede med Sg8†.
- | | | |
|-----|---------|--------|
| 31. | Tf2×c2 | Ke6×f6 |
| 32. | Tc2—f2† | Kf6—e6 |
| 33. | Te1—f1 | Th4—h6 |

Den simpleste Maade at vinde paa var 33. —, Th3†, 34. Kg4, f5†, 35. T×f5, Th8—h4†, 36. Kg5, Th5†, 37. Kg4, T×f5, 38. T×f5, Th4† osv. Men den valgte Fortsættelse er naturligvis ogsaa vindende.

- | | | |
|-----|--------|---------|
| 34. | Tf2—f5 | Th6—g6† |
| 35. | Kg3—f4 | Th8—h4† |
| 36. | Kf4—e3 | Tg6—g3† |
| 37. | Ke3—d4 | Tg3—d3† |
| 38. | Kd4—c4 | Td3—f3 |
| 39. | Tf5×f3 | e4×f3† |
| 40. | Kc4—c5 | Th4—f4 |
| 41. | c3—c4 | f3—f2 |
| 42. | a2—a4 | Ke6—d7 |
| 43. | Kc5—b4 | Kd7—d6 |
| 44. | a4—a5 | a7—a6 |

- | | | |
|-----|---------|--------|
| 45. | Tf1—d1† | Kd6—e5 |
| 46. | Td1—f1 | Ke5—d4 |
- Opgivet.

(G. Nyholms Noter i „Tidskrift for Schack“ og J. Møllers i „Nationaltidende“ er benyttet.)

Den for nylig afdøde Vilhelm Nielsen var en meget stærk Korrespondance-spiller og i Halvjerdserne havde han nogle Gange Lejlighed til at maale sig med udenlandske Mestre.

De to følgende Partier er gode Eks-empler paa hans kraftige og kombinationsrige Stil.

Parti Nr. 532.

Nordisk Gambit.

(Spillet pr. Korrespondance 1875.)

Vilhelm Nielsen. v. d. Linde.

- | | | |
|----|--------|-------|
| 1. | e2—e4 | e7—e5 |
| 2. | d2—d4 | e5×d4 |
| 3. | c2—c3 | d4×c3 |
| 4. | Lf1—c4 | c3×b2 |
| 5. | Lc1×b2 | |

Det gjaldt for V. Nielsen om at godtgøre Korrektheden af den nordiske Gambit, som Udlandets Teoretikere stillede sig skeptisk overfor.

- | | | |
|----|--|---------|
| 5. | | Lf8—b4† |
|----|--|---------|

Modofferet d7—d5 anses nu for det bedste Forsvar.

- | | | |
|----|--------|--------|
| 6. | Sb1—c3 | Sb8—c6 |
| 7. | Sg1—f3 | |

Ogsaa Se2 efterfulgt af f4 og 0—0 er en god Fortsættelse.

- | | | |
|-----|--------|--------|
| 7. | | Sg8—f6 |
| 8. | Dd1—c2 | d7—d6 |
| 9. | 0—0—0 | 0—0 |
| 10. | e4—e5 | Sf6—g4 |

11. h2—h4 h7—h6

12. Kc1—b1 Tf8—e8

Hvis Sort spiller Sc6×e5, kunde Spillet udvikle sig saaledes: 13. Sg5, h×g, 14. h×g, g6, 15. Se4, Lf5, 16. f4, Se3, 17. f×e, S×c2, 18. e×d, og Sort kan ikke længere dække Matten paa h8.

13. Sc3—d5 Lc8—e6

Hvis Lc5, bliver det følgende Angreb af endnu større Virkning.

14. Sf3—g5 h6×g5

15. h4×g5 Le6×d5

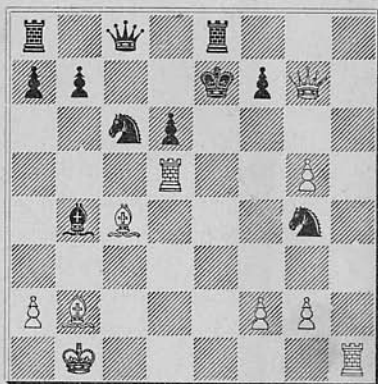
16. Dc2—h7† Kg8—f8

17. e5×d6 c7×d6

Paa D×d6 vinder Hvid ved 18. D×g7†, Ke7, 19. T×d5, Dg6†, 20. D×g6, f×g, 21. Th7†, Kf8, 22. Tf7†, Kg8! 23. Td7, Se5, 24. Th7†. Hvis 17. —, L×d6, saa 18. D×g7, Ke7, 19. L×d5, Kd7, D×f7† osv.

18. Dh7×g7† Kf8—e7

19. Td1×d5 Dd8—c8



20. Th1—e1†!

Dette højst overraskende Taarnoffer, som tilsigter at tage Dækningen bort fra Punktet d6, er et glimrende Bevis for V. Nielsens sjældne Kombinationsevne.

20. Lb4×e1

21. Lb2—f6† Ke7—d7

22. Dg7×f7† Te8—e7

23. Lf6×e7 Sg4—e5

24. Df7—f6 Se5×c4

25. Le7×d6! Sc4×d6

26. Df6×d6† Kd7—e8

27. Dd6—g6† Opgivet.

Paa Ke7 følger nemlig 28. Df6†, Ke8, 29. g6; og efter 27. —, Kf8 vinder Hvid ved 28. Tf5†, D×f5, 29. D×f5†, Kg7, 30. Df6†, Kg8, 31. g6, Tf8, 32. Dh4, Kg7, 33. Dh7†, Kf6, 34. g7.

Parti Nr. 533.

Wiener Parti.

(Korrespondanceparti, spillet 1875—77.)

E. Schallopp. *V. Nielsen.*

1. e2—e4 e7—e5

2. Sb1—c3 Sb8—c6

3. Lf1—c4 Lf8—c5

4. d2—d3 d7—d6

5. Sc3—d5 Sg8—e7

6. Lc1—g5 Lc8—e6

7. c2—c3 Le6×d5

8. e4×d5 Sc6—b8

9. Sg1—e2 0—0

10. 0—0 Sb8—d7

11. d3—d4 Lc5—b6

Bedre end e×d, 12. c×d, Lb6, hvor-
efter Hvid har den gode Plads f4 til
Springeren.

12. a2—a4 a7—a5

13. Dd1—c2 f7—f6

14. Lg5—e3 f6—f5

Sort indser, at han ikke i Længden
kan hindre Springeren i at komme til
e6 over d4 eller f4; han bestemmer sig
derfor til at ofre Kvaliteten og indlede
et Modangreb.

15. d4×e5 Sd7×e5

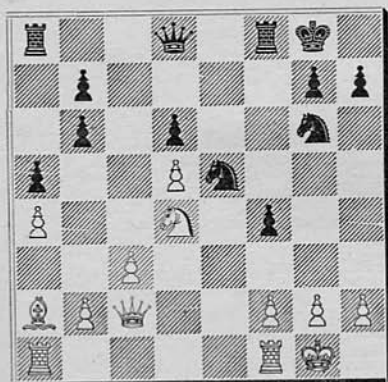
L×e3 var blevet besvaret med 16. e×d.

- | | |
|------------|--------|
| 16. Lc4—a2 | Se7—g6 |
| 17. Le3×b6 | c7×b6 |
| 18. Se2—d4 | f5—f4 |

Interessant, men ikke saa godt var Dh4, 19. S×f5, Sf3†, 20. g×f, Dh3, 21. Lb1 (eneste Træk), Sf4, 22. Se7† (atter det eneste) Kh8, 23. Dh7†, D×h7, 24. L×h7, K×h7 og det maa antages, at Hvid vinder, da Se7 ikke kan fanges.

33. Df8†, Kg5, 34. Te2, Th3†, 35. g×h, Sf2†, 26. T×f2, D×f2 og vinder.

- | | |
|------------|---------|
| 28. | f4×e3 |
| 29. Tf2—e2 | Th5×h3 |
| 30. Te2×e3 | Th3—h4 |
| 31. g2—g4 | Se5×f3† |
| 32. Te3×f3 | Th4×g4† |
| 33. Tf3—g3 | Dg5—c1† |
- Opgivet.



- | | |
|------------|---------|
| 19. Sd4—e6 | Dd8—h4 |
| 20. Se6×f8 | Se5—g4! |
| 21. h2—h3 | Ta8×f8 |
| 22. Dc2—e4 | |

Det er ikke saa ligetil at se, at Sort vinder efter 22. h×g, f3; men en nærmere Undersøgelse vil vise, at V. Nielsen har haft sine Papirer i Orden.

- | | |
|------------|--------|
| 22. | Sg6—e5 |
| 23. La2—b1 | g7—g6 |
| 24. f2—f3 | Sg4—e3 |
| 25. Tf1—f2 | Tf8—f5 |
| 26. Lb1—d3 | Tf5—h5 |
| 27. Ta1—e1 | Dh4—g5 |
| 28. Te1×e3 | |

Kh2 fører ikke til noget bedre Resultat. Der følger Sf5, 29. De2, Dg3†, 30. Kh1, S×d3, 31. De8†, Kg7, 32. Te7†, Kh6,

Parti Nr. 534.

Dronningbondespil.

(Raadslagningsparti spillet i Chicago 1916.)

Ed. Lasker F. J. Marshall

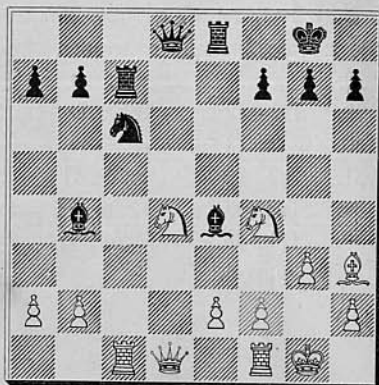
- | | <i>m. fl.</i> | <i>m. fl.</i> |
|----|---------------|---------------|
| 1. | d2—d4 | d7—d5 |
| 2. | Sg1—f3 | c7—c5 |
| 3. | c2—c4 | e7—e6 |
| 4. | Sb1—c3 | Sb8—c6 |
| 5. | c4×d5 | e6×d5 |
| 6. | g2—g3 | Sg8—f6 |
| 7. | Lc1—g5 | |

Hvid spiller paa at isolere Sorts d-Bonde.

- | | |
|------------|---------|
| 7. | c5×d4 |
| 8. Lg5×f6 | Dd8×f6 |
| 9. Sc3×d5 | Df6—d8 |
| 10. Sd5—f4 | Lf8—b4† |
| 11. Sf3—d2 | 0—0 |

Sort har faaet den bedste Udvikling men d-Bonden er svag.

- | | |
|-------------|--------|
| 12. Lf1—g2 | Lc8—f5 |
| 13. 0—0 | Tf8—e8 |
| 14. Ta1—c1 | Ta8—c8 |
| 15. Sd2—b3 | Lf5—e4 |
| 16. Lg2—h3 | Tc8—c7 |
| 17. Sb3×d4! | |



17. Lb4—d2

En ret sindrig Manøvre for at erobre Dronningen; men Prisen er rigtignok saa høj, at Fordelen bliver problematisk.

18. Dd1×d2 Sc6×d4

19. Tc1×c7 Sd4—f3†

20. e2×f3 Dd8×d2

21. f3×e4 Dd2×b2

22. Tf1—d1 Db2×a2

23. Td1—d7 a7—a5

24. Td7—e7 Kg8—f8

Hvis Tf8, saa 25. T×f7, T×f7, 26. Tc8†, Tf8, 27. Le6†, D×e6, 28. T×f8†, K×f8, 29. S×e6† osv.; og hvis 24. —,

Td8 (a8), saa 25. T×f7 (D×f7? 26. Le6) efterfulgt af Se6.

25. Te7—d7 a5—a4

26. Sf4—d5 Da2—a1†

Eller Db1†, 27. Lf1, a3 og Hvid gør Mat i 5 Træk.

27. Kg1—g2 a4—a3

28. Td7×f7† Kf8—g8

29. Sd5—f6†

Et velberegnet Offer, som afgør Partiet til Fordel for Hvid.

29. g7×f6

30. Tf7—g7† Kg8—h8

31. Tg7×h7† Kh8—g8

32. Lh3—f5 Da1—a2

Hvid truede med 33. Thg7†, Kf8, 34. Tf7† eller 33. —, Kh8, 34. Tg4.

33. Lf5—g6! Te8—b8

34. Th7—g7† Kg8—f8

Paa Kh8 følger Lf5 og Tg4.

35. Lg6—f7 Kf8×g7

Sort har intet bedre Træk.

36. Lf7×a2† Kg7—h8

37. Tc7—c3 Tb8—a8

38. Tc3—b3 Ta8—a7

39. Kg2—f3 Opgivet.

MEDDELELSER.

I **Silkeborg** er der paa Initiativ af Hr. *Knud Oluf Andersen*, Svejbæk, tidligere Horsens, dannet en Skakklub, som allerede har bevist sin Livskraft ved at afholde en Turnering i 3 Klasser. I første Klasse vandt Hr. Andersen Mesterskabspræmien, en af en anonym Giver udsat Sølvpokal. Kurlæge Bjerregaard er Formand.

Det **norske Schakforbund** har 20.—28 Juli holdt sin 3dje Kongres med Turnering i Kristiania.

Ligeledes har det **svenske Schakförbundet** holdt sin 2den Kongres med Turnering i Göteborg 11.—18. August. Resultatet af Turneringerne er ved Redaktionen Slutning endnu ikke kommet „Skakbladet“ i Hænde.

Dansk Skakunion

Forretningsudvalget: Formand: Overlærer *V. Thoresen*, Randers. Kasserer: Overretssagf. *J. Giersing*, København. Turneringsleder: Bogb. *Thorvald Riis*, Roskilde.
Samtlige Kredsformænd udgør i Forening med ovennævnte Forretningsudvalg den samlede Bestyrelse.

Foreninger under Unionen.

1. Kreds. Kredsformand Ingeniør Buch, Aalborg.

Forening	Mødested	Mødedag	Medl.	Formand
Aalborg	Klubben og Royal	To.	48	Ingeniør H. Denver
Arden	Afholdshotellet	O.	24	Bogholder Hoffmann
Hals	Privat	O.	8	Adolf Chr. Sørensen
Hjørring	Forsamlingsbygning.	To.	10	
Hobro	Grand Hotel	M.	18	Købmand Thomsen
Pandrup-Hune			14	Martin Christensen
Randers	Harmonien	O. & S.	53	Overlærer A. Hansen
Skørping	Turisthotellet	To.	14	Lærer O. J. Petersen

2. Kreds. Kredsformand Trafikassistent Bjerrum, Holstebro.

Holstebro	Højskolehjemmet	M. & F.	28	Trafikassistent Bjerrum
Lemvig	Afholdshotellet	O.	29	Postekspedient H. Berg
Thisted	Hotel Royal	To.	24	Amtsvejinspektør Dalsgaard
Vemb	Gæstgivergaarden	M.	12	Barber C. N. Moesgaard
Herning	Højskolehjemmet	Ti	14	Lærer A. J. Marcussen
Skive Skakklub	Hotel Phønix	O.	23	Bogholder C. Ernst Jensen

3. Kreds. Kredsformand Sagfører A. Sidenius, Grenaa.

Aarhus	Haandværkerfor.	Ti. & S.	38	Red. Hemmer Hansen
Grenaa	Pavillon	Ti.	30	Sagfører A. Sidenius
Æbeltoft	Hotel Vigen	O.	20	Apotheker S. Køster-Obel
Horsens	Jørgensens Hotel	M.	28	Øjenlæge Høeg
Silkeborg	Højskolehjemmet	Ti.	20	Kurlæge Bjerregaard

4. Kreds. Kredsformand Kantor Pedersen-Horne, Middelfart.

Bogense	Haandværkerfor.	F.	16	Drejer Vilh. Schøne
Esbjerg	Hotel Royal	O.	18	Lærer V. Langvad
Fredericia	Hotel Victoria	Ti.	14	Overretssagfører Vandborg
Middelfart	Afholdshotellet	To.	19	Lærer P. A. Petersen.
Odense	Læseforeningen	M., T. & S.	46	Apotheker Helv. Mikkelsen
Rudkøbing	Hotel Rudkøbing	Ti.	14	Driftsbestyrer A. Bülow
Svendborg	Borgerforeningen	Ti.	15	Læderhandler L. Nielsen

5. Kreds. Kredsformand Kommunalærer N. Sørensen, Nykøbing F.

Forening	Mødested	Mødedag	Medl.	Formand
Haslev	Hotel Axelhus	M.	20	Tandlæge Wisén
Maribo	Haandværkerfor.	M.	14	Gartner P. Hansen
Nakskov	Hotel Harmonien	F.	17	Dr. Kjerulf Lassen
- „Arb. Skakklub“	Forsamlingsbyggn.	O.	28	Snedker H. C. Frederiksen
Nykøbing F.	Hotel Phønix	F.	11	Øjenlæge Møller
Næstved	Hotel Axelhus	M.	29	Redaktør Nøhr
Vordingborg	Hotel Valdemar	To.	12	Trafikass. Gerhard

6. Kreds. Kredsformand Fabrikant Albrecht, Slagelse.

Frederikssund	Hotel Issefjord	O.	14	Fabrikant S. A. Hansen
Helsingør	Industriforeningen	O.	15	Lærer Johs. Størck
Hillerød	Hotel Kronprinsen	Ti.	30	Redaktør L. Hansen
Hørsholm	Hørsholm Hotel	M.	20	Skoleinsp. Tryde
Korsør	Klubhotellet	To.	10	Maskinmester Th. Langkilde
Roskilde	Højskolehjemmet	Ti.	18	Bogb. Thorvald Riis
„ Arb. Skakklub	Fjordvilla	To.	6	Arbmd. Jul. Hansen
Skelskør	Haandværkerf.	M.	14	Lærer D. Islev
Slagelse	Højskolehjemmet	O.	20	Lærer Storm

7. Kreds Kredsformand Fuldmægtig A. Nissen, København.

A. H. 1913	Alm. Hospital	h. D.	7	Chr. Larsen
Arb. Skakklub	Griffenfeldtsgade 7	Ti. & L.	85	S. H. Bloch
Kbhvns. Skakf.	Studenterforeningen	O.	93	Overretssagfører Giersing
Civiletaternes S.	Vesterbrogade 18	O.	31	Toldass. Fr. Kruse
Søborg	Afh.kafé, Fr.borgvej	L.	16	Værkmester A. Sjøberg
Skovshoved	Hotellet	M.	10	Fabrikant Chr. Nielsen
Rønne	Afholdshotellet	Ti.	28	Barber Chr. Madsen
Valby	Slotskroen V.brog, 204	To.	21	Boghandler L. Gad

Reykjavik

Løsning: f8S.

Alleveret til Postvæsenet Lørdag den 31. August 1918.



A. Backhausens Bogtrykkeri, Horsens.