

SKAKBLADET

== ORGAN FOR DANSK SKAKUNION ==



Udgaar hver Maaned.
Bestilles gennem Postvæ-
senet i Danmark, Norge og
Sverrig.

Pris Kr. 3,00 inkl. Postp.
(Foreninger i D. S. U. Kr.
1,06) aarlig.

14. Aargang Nr. 12.
Juni 1918.

✱

Redaktion:

Opgaver og Løsninger:
Bogholder E. Knudsen,
Holstebro.

Partier m. v.:

Adjunkt Fr. Weilbach.
Snekkersten.

Ekspedition:

A. Backhausens Bogtrykkeri,
Horsens.

Reklamationer sker til det
stedlige Posthus.

Medicinske Autoriteter

har ved flere Lejligheder fremhævet

Horsens Maltøl og Maltektstraktøl



som det bedste i sin Art.

Faas overalt.

Faas overalt.



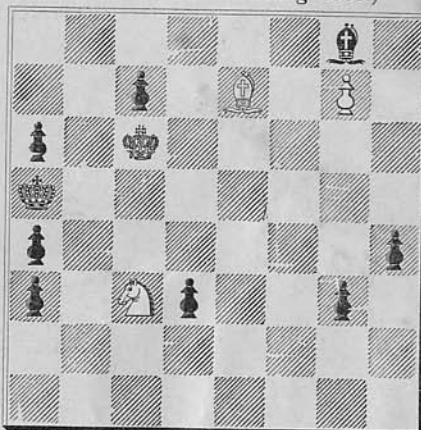
SKRIVE- MASKINER

Royal 500 Kr.

FR. WEILBACH
Snekkersten



F. Wardener.
(Deutsche Schachzeitung 1901.)



Hvid trækker og vinder.
Løsningen findes blandt Annoncerne.



Brug
altid
Aggerbecks
Sæber.

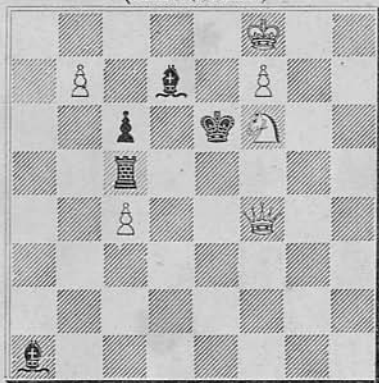


Aalborg Pilsner

smager bedst.

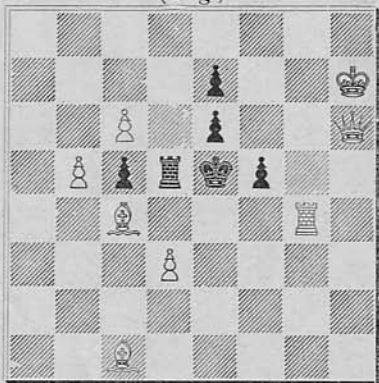
OPGAVER.

1563. N. Høeg, Horsens.
(Esk.-Kuriren.)



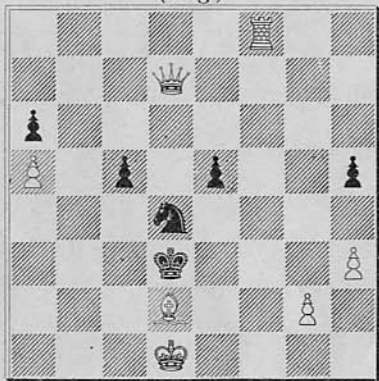
Mat i 2 Træk.

1564. Knud Hannemann, Randers.
(Orig.)



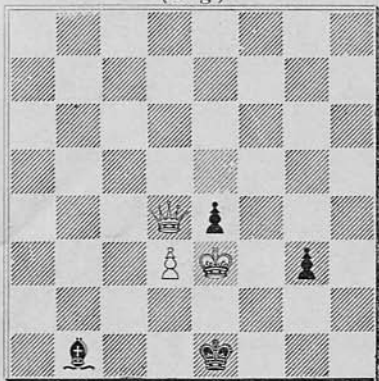
Mat i 2 Træk.

1565. H. Hannemann, Randers.
(Orig.)



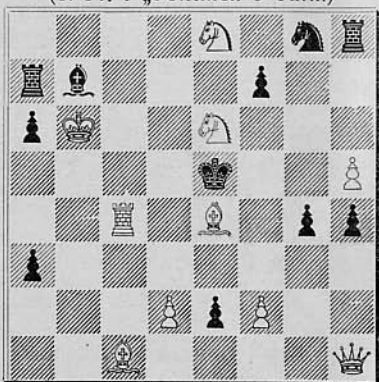
Mat i 3 Træk.

1566. Tuxen & Larsen, København.
(Orig.)



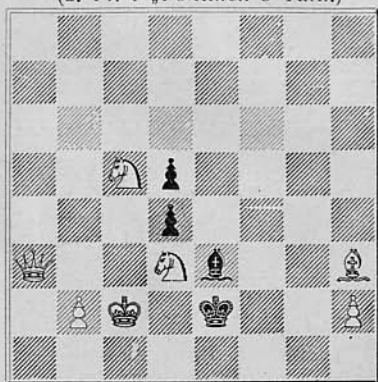
Mat i 3 Træk.

1567. Th. C. Henriksen.
(1. Pr. i „Politiken“s Turn.)



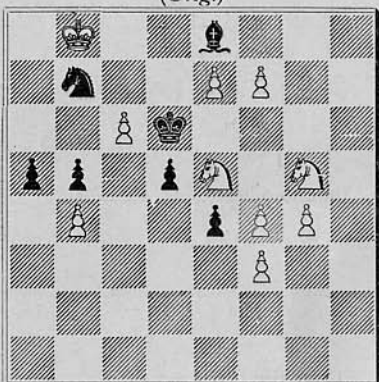
Mat i 3 Træk.

1568. V. Nielsen, København.
(2. Pr. i „Politiken“s Turn.)



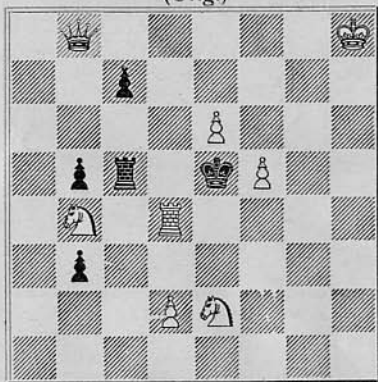
Mat i 3 Træk.

1569. K. A. K. Larsen, København.
(Orig.)



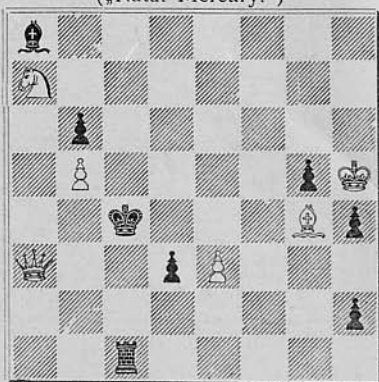
Mat i 3 Træk.

1570. K. A. K. Larsen, København.
(Orig.)



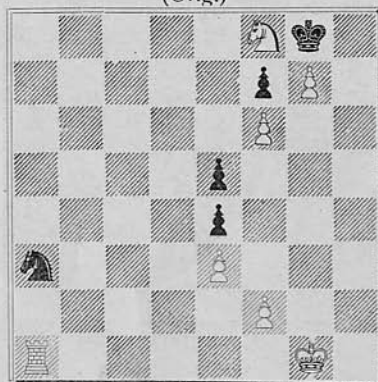
Mat i 3 Træk.

1571. C. A. L. Bull.
(„Natal Mercury.“)



Mat i 3 Træk.

1572. Knud Hannemann, Randers.
(Orig.)



Mat i 4 Træk.

Løsninger til Opgaverne i Aprilnumret.

(Bemærkninger af N. Høeg).

Nr. 1543 af K. A. K. Larsen: 1) Da1.

Hendes Majestæt i dobbelt Baghold.

Nr. 1544 af S. Sander: 1) Dh4.

Biløsning: 1) L×f3.

Nr. 1545 af G. Guidelli: 1) Lb2.

Opgavens Thema, den tredobbelte Befrielse af den bundne hvide Springer, er smukt udført med den tredobbelte varierende og navnlig i to af Varianterne fint motiverede S-Afdækning.

Nr. 1546 af A. Munck: 1) Td2, Sa~, 2) Ld5†. 1) —, Ke5, 2) Lf4†. 1) —, Ke3, 2) Te2†. 1) —, Kf3, 2) Tf4†. 1) —, d5×L, 2) a8D†.

Biløsning: 1) a8D, Se7, 2) Dd8, korrigeres ved hvid Kh8, hvid Bb2.

En ualmindelig fin Dubleringsopgave, indeholdende Dublering af tre forskellige Matbillede.

Nr. 1547 af N. Høeg: 1) Ld8, Kd4, 2) Lc7. 1) —, K×f5, 2) Df3†. 1) —, Ke4, f4, 2) Lf6.

Biløsninger: I. 1) Le3, Kf6, Dg8. II. 1) Lc7, Kd4, 2) h6. 1) —, K×f5, 2) Dg3. 1) —, Kf6, 2) Dg8. Korrektur: Hvid Be6 tilføjes.

Nr. 1548 af N. Høeg: 1) Da3, Kd5, d4, 2) Dd3†. 1) —, Kf5, f4, 2) Df3†. 1) —, g5, c5, 2) L×e6. 1) —, ~, 2) De3†.

Nr. 1549 af N. Høeg: 1) Lh7, Kb5 (b6), 2) Dc5. 1. —, Kd7 (c7), 2) Dd6.

Nr. 1550 af N. Høeg: 1) e5, Kg6, Trusel, 2) D×f6. 1) —, D×b2, 2) Le2. 1) —, f×e5, 2) L×f5. 1) —, Ke8, 2) Lb5.

I disse 4 Opgaver er to af hvid L. og D. dannede Matbillede mangfoldiggjorte. Det ene Matbillede er dubleret i 1547 og 6-dubleret i 1548, det andet er dubleret i 1549 og tripleret i 1550.

Nr. 1551 af Th. Fjeld: 1) Sg5, c4, 2) D×a5†. 1) —, f5, 2) De2. 1) —, ~, 2) Dd3.

Springeroffer indledende en Træktvangsstilling.

Nr. 1552 af V. Cisar: 1) Df3, f5, Kc3, 2) De2. 1) —, h4, 2) Lb3. 1) —, ~, 2) Sf5 (†).

Bøhmisk.

Løsere: H. Hannemann, O. Weisflog (alle + 6 P. for Bil.), K. A. K. Larsen, L. Johannessen (alle + 3 P.), J. A. Broholm (alle + 2 P.), Victor Hansen (alle), S. Fink, C. Schreiber (alle ÷ 1547 + 2 P.), Joh. Kruse (alle ÷ 1546 + 2 P.), F. Godager, R. & T. Fjeld (alle ÷ 1552 + 4 P.), Thomas Thørring (alle ÷ 1544, 1546 + 3 P.), Erik Andersen (alle ÷ 1546, 1552 + 2 P.), Lars Nielsen (alle ÷ 1546, 1547 + 4 P.), N. C. Nielsen (alle ÷ 1544, 1546, 1547 + 5 P.), J. M. Jacobsen (1543—1545, 1548—1550 + 4 P.), V. Jespersen (1543, 1545, 1548—1551 + 3 P.), A. Schreiber (1543—1545).

De udsatte Præmier tilfalder d'Herrer H. Hannemann og O. Weisflog.

For Løsning af Opgaverne i dette Nummer af Skakbladet udsættes 2 Præmier: 1. Pr. K. 5,00, 2. Pr. Kr. 3,00.

„Københavnske Skakspilleres Sammenslutning“

afholdt i Marts og April sin 2den Turnering om Mesterskabet for København. Deltagerne var efter Spillestyrke delt i 3 Grupper (Klasser). I Gruppe A. var 1. Præmie en Sølvgenstand, de øvrige Pengepræmier paa 35, 30, 25, 20 og 15 Kr. I Gruppe B.: 50, 30, 20, 15 og 10 Kr. I Gruppe C.: 40, 25, 20, 16, 12 og 10 Kr.

Deltagerne var 12 i Gruppe A., 10 i Gruppe B. og 12 i Gruppe C.

Resultatet blev følgende:

	A.		B.	
J. Giersing	8 P.	1. Pr. (Mesterskabet for København)	N. O. Hansen	6 P. 1. Pr.
J. Møller	7 -	} 2. og 3. Pr. delt	E. Skifters	5 ¹ / ₂ -
J. Juhl	7 -		C. Ruben	5 ¹ / ₂ -
Norman-Hansen	6 ¹ / ₂ -	4. Pr.	M. J. Holm	5 - 4. Pr.
Finkelstein	6 -	5. Pr.	Cruusberg	4 -
S. Kinch	5 ¹ / ₂ -	} 6. Pr. delt	Rugholm	4 -
H. Wium	5 ¹ / ₂ -			

C.		
Westring Nielsen	10 P.	1. Pr.
J. Nielsen	8 ¹ / ₂ -	2. -
V. Jensen	8 -	3. -
Grove-Rasmussen	7 -	4. -
O. Riise	5 ¹ / ₂ -	5. -
Laur. Pedersen	5 -	} 6. Pr. delt
A. Larsen	5 -	

Turneringen sluttede med en festlig Sammenkomst i Søpavillonen, under hvilken Præmieuddelingen fandt Sted. Turneringsledere var Ingeniør *H. E. Gier-sing* og Overretssagfører *O. Lehmann*.

Sammenslutningen har nu 105 Medlemmer.

Berømte Kombinationsspil.

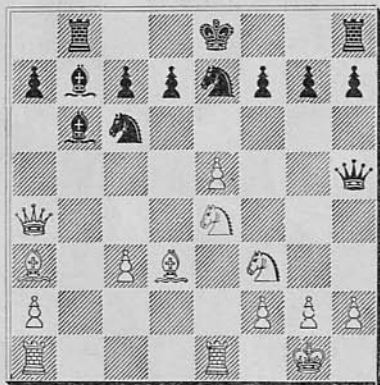
Efter „The Strand Magazine“ ved *Tarok*.

(Sluttet.)

7. „Det udødelige Parti“ og „det eviggrønne Parti“ er sikkert de mest berømte Partier, der nogensinde er spillede. De er begge saa ofte gengivne og analyserende, at der — da de ikke kan forbigaaes i en Samling som denne — kun

Dufresne.

her anføres Slutningen af det sidstnævnte Parti — en Evans Gambit, hvori den tyske Mester *Anderssen* førte de hvide Brikker mod Dufresne.



Anderssen.

Diagrammet viser Stillingen efter 16. Træk.

- | | | |
|-----|----------|------------|
| 17. | Se4—f6† | g7×f6 |
| 18. | e5×f6 | Th8—g8 |
| 19. | Ta1—d1! | Dh5×f3 |
| 20. | Te1×e7†! | Sc6×e7 |
| 21. | Da4×d7†! | Ke8×d7 |
| 22. | Ld3—f5† | Kd7—e8 |
| 23. | Lf5—d7† | Kf8 el. d8 |
| 24. | La3×e7‡ | |

8. I det følgende Eksempel gengives et fuldstændigt Parti, hvori Sejrherrn mærkelig nok var Amatør og ikke en af de bekendte Mestre. Der er en Righed

af kritiske Situationer gennem hele Partiet — saa kort det er — og den lykkelige Inspiration, hvorved den sejrende Kombination blev funden, er sjældent overgaaet. Partiet er taget fra en tysk Gengivelse, hvori Sejtherrens Navn angives som *Ward*.

- | | | | | | |
|-----|---------|----------|-----|--------|---------|
| 1. | e2—e4 | e7—e5 | 17. | Ke1—d1 | Dh4—e1† |
| 2. | Sg1—f3 | Sb8—c6 | 18. | Tf1×e1 | Sd3×f2‡ |
| 3. | Lf1—c4 | Lf8—c5 | | | |
| 4. | c2—c3 | Sg8—f6 | | | |
| 5. | b2—b4 | Lc5—b6 | | | |
| 6. | Dd1—b3 | 0—0 | | | |
| 7. | Sf3—g5 | Lb6×f2† | | | |
| 8. | Ke1—f1 | Lf2—b6 | | | |
| 9. | Sg5×f7 | Sf6×e4 | | | |
| 10. | Kf1—e2 | Dd8—h4 | | | |
| 11. | Th1—f1 | Se4—f2 | | | |
| 12. | Sf7×e5† | Kg8—h8 | | | |
| 13. | d2—d4 | Lb6×d4 | | | |
| 14. | Sb1—d2 | Ld4×c3 | | | |
| 15. | Db3×c3 | Sc6—d4† | | | |
| 16. | Ke2—e1 | Sf2—d3‡† | | | |

Ward.



Af Diagrammet, der viser Slutstillingen, ses det, at Matten fremkaldes alene af de 2 sorte Springere, hvoraf den ene tilmed er i Slag — et meget sjældent Tilfælde. Hvid har ikke mistet en eneste af sine Officerer, hvorimod Sort har ofret Dronningen og en Løber.

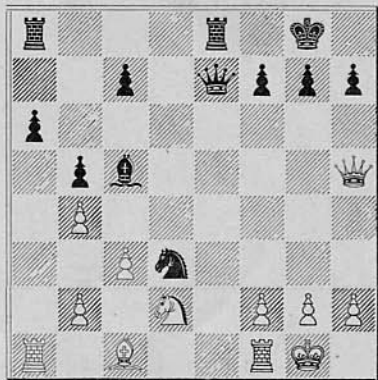
9. For det følgende Parti, som blev spillet i New York 1889 mod første Pristageren Weiss, fik *W. H. K. Pollock* tilkendt den særlige Skønhedspræmie.

Diagrammet viser Stillingen efter Hvids

W. H. K. Pollock.

17. Træk. Fortsættelsen er følgende:

- | | | |
|-----|---------|---------|
| 17. | Lc5×f2† | |
| 18. | Kg1—h1 | De7—e1 |
| 19. | h2—h3 | Sd3×c1 |
| 20. | Tf1×e1 | Te8×e1† |
| 21. | Kh1—h2 | Lf2—g1† |
| 22. | Kh2—g3 | Te1—e3† |
| 23. | Kg3—g4 | Sc1—e2 |
| 24. | Sd2—f1 | g7—g6 |
| 25. | Dh5—d5 | h7—h5† |
| 26. | Kg4—g5 | Kg8—g7 |
| 27. | Sf1×e3 | |

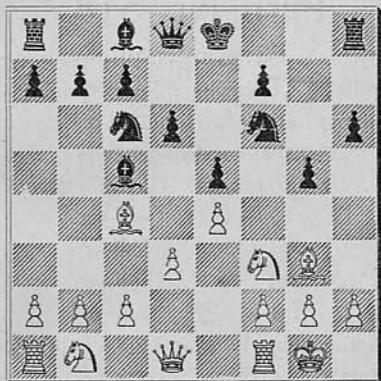


Max Weiss.

og Sort gør som Læseren let vil se Mat i 3 Træk. Hoffer erklærede, at dette Parti „fortjente at sidestilles de faa udødelige Partier, vi har“, og Steinitz udtalte, at Partiet var et af de „mest glimrende i Skakspillet's Annaler“.

10. Det sidste Parti tillægges baade *Steinitz* og *Rosenthal* — mest sandsynligt dog den første.

Steinitz eller Rosenthal.



Diagrammet viser Stillingen efter Hvids

8. Træk. Fortsættelsen var:

- | | | |
|-----|--------|---------|
| 8. | | h6—h5 |
| 9. | Sf3×g5 | h5—h4 |
| 10. | Sg5×f7 | h4×g3 |
| 11. | Sf7×d8 | Lc8—g4 |
| 12. | Dd1—d2 | Sc6—d4 |
| 13. | h2—h3 | Sd4—e2† |
| 14. | Kg1—h1 | Th8×h3† |
| 15. | g2×h3 | Lg4—f3† |

TEORI OG PARTIER.

Rettelse. I Parti Nr. 516 i forrige Nummer er Navnene *Em. Lasker* og *S. Tarrasch* blevne ombyttede. Det var Lasker, som førte de sorte Brikker og vandt Partiet. Overhovedet vandt Lasker, som tidligere meddelt, alle Partier i denne Kamp undtagen et, som blev remis.

Parti Nr. 517.

Fransk Parti.

(Spillet i D. S. U.s Turnering i Nykøbing F. 27. April 1918.)

Johs. Petersen, E. Skifters,
Aalborg. København.

- | | | |
|----|-------|-------|
| 1. | e2—e4 | e7—e6 |
| 2. | d2—d4 | d7—d5 |

- | | | |
|----|--------|--------|
| 3. | e4×d5 | e6×d5 |
| 4. | Lc1—e3 | Sg8—f6 |
| 5. | a2—a3 | |

Overflødig Forsigtighed.

- | | | |
|----|--------|--------|
| 5. | | Lf8—d6 |
| 6. | Sg1—f3 | 0—0 |
| 7. | Lf1—d3 | Tf8—e8 |
| 8. | 0—0 | Lc8—g4 |
| 9. | Sb1—d2 | Sf6—e4 |

10. c2—c3

Meget tamt spillet. Bedre var 10. h3,

Lh5, 11. c4, c7, 12. Db3.

10. f7—f5!

11. Sd2—b3 f5—f4

12. Le3—d2 Dd8—f6

13. h2—h3 Lg4—f5

14. Dd1—c2 Df6—h6

15. Ta1—e1 Sb8—d7

16. Sb3—c5

Hvid har udklækket en ret snedig Plan til at erobre Se4; men Sort faar imens et overvældende Angreb.

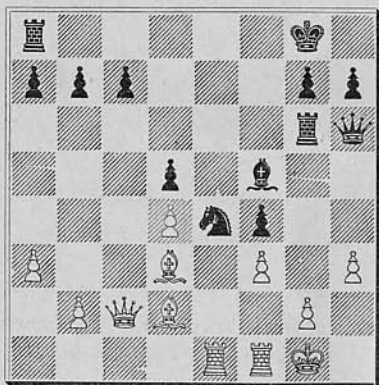
16. Sd7×c5

17. d4×c5 Ld6×c5

18. Sf3—d4 Lc5×d4

19. c3×d4 Te8—e6!

20. f2—f3 Te6—g6



21. Ld2×f4

Hvid fortsætter uanfægtet sine Operationer. Ganske vist vilde et defensivt Træk som f. Eks. Kh2 ikke nytte noget, da der følger L×h3, 22. g×h, Tg3. Hvis Hvid straks slaar Se4, følger T×g2†.

21. Dh6—h4

22. f3×e4 Lf5×h3

23. Te1—e2 Ta8—f8

24. Lf4—c1 Tf8×f1†

25. Kg1×f1

Lh3×g2†!

26. Te2×g2

Dh4—h1†

Opgivet.

Parti Nr. 518.

Firspringerspil.

(Spillet i „Københavnske Skakspilleres Sammenslutning“s Turnering om Mesterskabet for København.)

Norman-Hansen. G. Finkelstein.

1. e2—e4 e7—e5

2. Sg1—f3 Sb8—c6

3. Sb1—c3 Sg8—f6

4. Lf1—b5 Sc6—d4

Rubinsteins Forsvar mod Firspringerspillet.

5. Sf3×d4

Schlechter anbefaler dette Træk og mener dermed at gendrive Rubinsteins Forsvar. Schlechter angiver følgende Fortsættelse: e×d, 6. e5, d×c, 7. e×f, D×f6, 8. d×c, c6, 9. Ld3, med udmærket Spil for Hvid. Sort spiller imidlertid langt stærkere 8. —, Lc5, 9. 0—0, 0—0, 10. Dh5, d6, 11. Ld3 med tilsyneladende lige Spil.

Jeg anser 5. La4 for at være det stærkeste.

5. e5×d4

6. e4—e5 d4×c3

7. e5×f6 c3×d2†?

Sort vinder en Bonde, men Hvids Angreb bliver uimodstaaeligt.

8. Lc1×d2 Dd8×f6

9. 0—0 Lf8—e7

10. Ld2—c3 Df6—g5

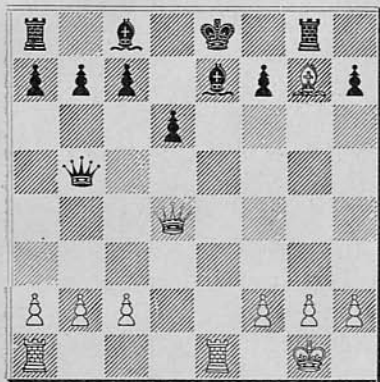
11. Tf1—e1! Dg5×b5

12. Lc3×g7 Th8—g8

13. Dd1—d4!

Hvid fortsætter Angrebet med stor Kraft. Sort er redningsløst fortabt. [13. Lf6?, Dc6. Red.]

13. d7—d6



- | | |
|-------------|----------|
| 14. Tel×e7 | Ke8×e7 |
| 15. Dd4—f6† | Ke7—d7 |
| 16. Df6×f7† | Kd7—c6 |
| 17. Df7×g8 | Db5—d5 |
| 18. Dg8—e8† | Kc6—b6 |
| 19. De8—e3† | Kb6—c6 |
| 20. c2—c4 | Dd5—f5 |
| 21. De3—e8† | Kc6—b6 |
| 22. b2—b4 | a7—a6 |
| 23. De8—d8 | Df5—g4 |
| 24. c4—c5† | Kb6—a7 |
| 25. Dd8×c7 | d6×c5 |
| 26. b4×c5 | Dg4—g6 |
| 27. Lg7—d4 | Dg6—c6 |
| 28. Dc7—b6† | Opgivet. |

Matten kan ikke dækkes. For dette Parti fik Føreren af de hvide Brikker tilkendt en af Hr. V. Kahn udsat Præmie for det smukkeste Parti i Turneringen.

(Noterne af J. Giersing.)

Parti Nr. 519.

Firspringerspil.

(Spillet i „Københavnske Skakspilleres Sammenslutning“s Turnering om Mesterskabet for København.)

J. Giersing. J. Møller.

- | | |
|-----------|--------|
| 1. e2—e4 | e7—e5 |
| 2. Sg1—f3 | Sb8—c6 |
| 3. Sb1—c3 | Sg8—f6 |
| 4. Lf1—b5 | Lf8—b4 |
| 5. 0—0 | 0—0 |
| 6. d2—d3 | Lb4×c3 |
| 7. b2×c3 | d7—d5 |

Dette er antagelig den bedste, ja maaske den eneste Maade, hvorpaa Firspringerspillet kan imødegaaes.

- | | |
|-----------|--------|
| 8. Dd1—e2 | Lc8—g4 |
| 9. Lc1—g5 | Dd8—d6 |

Naar Sort ikke vil bytte paa e4, saa maa han finde sig i at faa sin Kongefløj oprevet. Afbytningen paa e4 maatte dog vist betragtes som det mindre Onde.

- | | |
|------------|--------|
| 10. Lg5×f6 | g7×f6 |
| 11. h2—h3 | Lg4—h5 |
| 12. g2—g4 | Lh5—g6 |
| 13. Sf3—h4 | Sc6—d8 |

Rigtig spillet. f4 er Hvids svage Punkt, og Springereren skal derfor føres til e6. Hvid søger paa sin Side at befæste det svage Punkt ved at forberede f2—f4.

14. De2—e3

e4×d5, efterfulgt af Lc4, havde maaske været endnu stærkere.

- | | |
|------------|--------|
| 14. | c7—c6 |
| 15. Lb5—a4 | Sd8—e6 |
| 16. Sh4—g2 | Se6—c5 |

Denne Manøvre, hvorved Sort vinder en Bonde, er en taktisk Fejl. Den aabne d-Linje, set i Forbindelse med

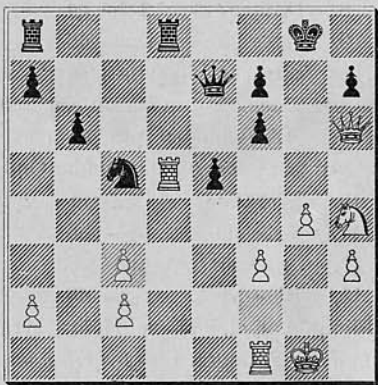
Sorts svage Kongestilling, er mere end en Bonde værd.

- | | | |
|-----|--------|--------|
| 17. | La4—b3 | d5×e4 |
| 18. | d3×e4 | Lg6×e4 |
| 19. | Ta1—d1 | Dd6—e7 |
| 20. | f2—f3! | Lc4—d5 |

Sort foretrækker at give Bonden tilbage, fremfor at trække Løberen tilbage til g6, hvorpaa vel var fulgt h3—h4. Men nu faar Hvid afgjort det bedste Spil.

- | | | |
|-----|---------|--------|
| 21. | Lb3×d5 | c6×d5 |
| 22. | Td1×d5 | b7—b6 |
| 23. | Sg2—h4 | Tf8—d8 |
| 24. | De3—h6! | |

Hvid spiller meget energisk. Nu kan Sort ikke gaa med Dronningen til f8 uden at miste Bonden paa f6.



- | | | |
|-----|--------|--------|
| 24. | | Td8×d5 |
| 25. | Sh4—f5 | De7—f8 |
| 26. | Dh6×f6 | h7—h6 |

Det er klart, at dette er den eneste Maade, hvorpaa Sort kan undgaa at miste Dronningen.

- | | | |
|-----|---------|--------|
| 27. | Sf5—e7† | Kg8—h7 |
| 28. | Se7×d5 | Df8—g7 |
| 29. | Df6—f5† | Dg7—g6 |
| 30. | Sd5—f6† | Kh7—g7 |
| 31. | Sf6—h5† | Kg7—h7 |
| 32. | Df5×e5 | Kh7—g8 |

Sort var i en frygtelig Tidnød og maatte gøre alle de følgende Træk, indtil det 40de Træk à tempo.

- | | | |
|---------------------|----------|--------|
| 33. | Tf1—e1 | |
| Stærkere var f3—f4. | | |
| 33. | | Dg6—g5 |
| 34. | Sh5—f6† | Kg8—g7 |
| 35. | Sf6—e8†† | Kg7—g8 |
| 36. | Se8—c7 | Dg5×e5 |
| 37. | Te1×e5 | Ta8—d8 |
| 38. | Te5—e8† | Td8×e8 |
| 39. | Sc7×e8 | Sc5—a4 |
| 40. | Se8—f6† | Kg8—g7 |
| 41. | Sf6—d5 | |

Det er klart, at Slutspillet er oplagt vundet for Hvid.

- | | | |
|-----|--------|--------|
| 41. | | Kg7—g6 |
| 42. | Kg1—f2 | Sa4—b2 |
| 43. | f3—f4 | f7—f5 |
| 44. | Kf2—e3 | f5×g4 |
| 45. | h3×g4 | h6—h5 |
| 46. | f4—f5† | Kg6—h6 |
| 47. | g4×h5 | Kh6×h5 |
| 48. | Ke3—d4 | Kh5—h6 |
| 49. | Kd4—e5 | Kh6—g7 |
| 50. | Ke5—e6 | Sb2—c4 |

Paa Kg7—f8 følger Sd5—f6—d7† for at hindre den sorte Springer i at komme til c5.

- | | | |
|-----|--------|----------|
| 51. | f5—f6 | Kg7—f8 |
| 52. | Sd5—f4 | Opgivet. |
- (Noterne af J. Giersing.)

Parti Nr. 520.

Uregelmæssigt Parti.

(Spillet i Wien 7. December 1917).

A. Albin. R. Reti.

- | | | |
|----|--------|--------|
| 1. | e2—e4 | b7—b6 |
| 2. | Lf1—c4 | Lc8—b7 |
| 3. | Sb1—c3 | Sg8—f6 |

4. Sg1—f3
Hvid lader Be4 staa i Slag, da han indser, at Sort ikke vil faa nogen Glæde af at slaa den.

4. Sf6×e4

5. Lc4×f7†

Efter S×e4 vilde Sort faa godt Spil ved d5.

5. Ke8×f7

6. Sc3×e4 e7—e6

Eller L×e4, 7. Sg5†.

7. Sf3—e5† Kf7—g8

8. Dd1—h5 Dd8—e7

Bedst. Hvis g6, saa 9. Df3.

9. d2—d3 g7—g6

10. Dh5—f3

Truende med Sf6†.

10. Lf8—g7

11. Se5—g4

Fornyer Truslen og fremtvinger der- ved den for Hvid gunstige Afbytning.

11. Lb7×e4

12. d3×e4 h7—h5

For at hindre Sh6†.

13. Sg4—e3 Sb8—c6

14. 0—0 Ta8—f8

15. Df3—e2

Efter Dg3, Kh7, 16. D×c7, Le5 vilde Sort faa et stærkt Angreb.

15. De7—h4

16. f2—f3 Lg7—e5

17. g2—g3 Dh4—e7

L×g3, 18. h×g, D×g3†, 19. Dg2 vilde kun være til Hvids Fordel.

18. f3—f4 Le5—f6

Bedre straks Lg7. Sort har spildt Tiden ved sit forfejlede Angreb.

19. e4—e5 Lf6—g7

20. De2—d3 De7—f7

21. Lc1—d2 Tf8—d8

22. Dd3—c4

Hindrer Fremrykning af d-Bonden.

22. Lg7—f8

23. b2—b4! b6—b5

24. Dc4—e4

Uheldigt var naturligvis D×b5 paa Grund af Tb8.

24. Kg8—h7

25. Ld2—c3 a7—a5

26. a2—a3

Hvis b×a, saa b4.

26. a5—a4

27. Ta1—d1 Lf8—g7

28. h2—h3!

Hermed forberedes det afgørende Angreb.

28. Sc6—e7

29. g3—g4 h5×g4

30. h3×g4 c7—c6

31. Lc3—d4 Kh7—g8

32. Ld4—b6

Vinder et vigtigt Tempo.

32. Td8—b8

33. Lb6—c7 Tb8—c8

34. Lc7—d6 Se7—d5

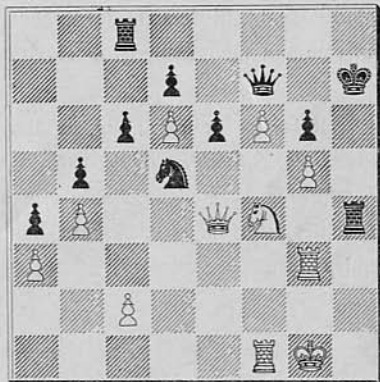
35. Td1—d3 Lg7—h6

For at fremkalde g5, hvilket vilde svække Angrebet.

36. Se3—g2! Lh6—f8

37. f4—f5 Lf8×d6

(Stilling efter Sorts 42de Træk.)



38. e5×d6 Kg8—g7
Sort har intet tilstrækkeligt Forsvar mere. Ved at slaa paa f5 vilde han tabe Spillet endnu hurtigere, f. Eks. g×f, 39. g×f, Dh5, 40. Tg3†, Kf8, 41. f×e†, Kd8, 42. e×d†, K×d7, 43. Tg7†, K×d6, 44. Tf6†, S×T, 45. De7†, Kd5, 46. Sf4† osv.
39. f5—f6† Kg7—g8
Hvis Sf6, saa 40. De5 og g5.
40. g4—g5 Th8—h5
41. Td3—g3 Kg8—h7
42. Sg2—f4 Th5—h4
43. Sf4×d5
- En pragtfuld Slutkombination.
43. Th4×e4
44. Tg3—h3† Kh7—g8
45. Sd5—e7† Df7×e7
46. d6×e7 Opgivet.
- (Deutsche Schachzeitung.)



Randers Skakforening. Overretssagfører *Giersing* gæstede Kristi Himmelfartsdag Randers Skakforening, hvor han først holdt et udmærket Foredrag om Skakteori (Fispringerspil), som blev fulgt med den største Interesse af en efter Skakforhold talrig Tilhørerkreds. Derefter spillede han simultant med 28 af Foreningens Medlemmer. Resultatet blev for Simultanspilleren 11 Partier vundne, 7 remis og 10 tabte.

Hovborg Skakforening er udmeldt af Dansk Skakunion. Den ønsker dog at indtræde igen, dersom det lykkes at danne nogle flere Klubber i Sydjylland, som sammen med Esbjerg og Hovborg kunde danne en ny Kreds.

I **Berlin** er for nylig spillet en Turnering mellem de 4 Mestre *Mieses*, *Rubinstein*, *Schlechter* og *Vidmar*. Den sidste vandt med 4½ P., Schlechter fik 3½, Mieses 3, medens Rubinstein kun opnaede 1 P. Hverken Vidmar eller Schlechter tabte noget Parti, men den sidstnævnte havde som sædvanlig en Mængde Remispartier.

Dansk Skakunion

Forretningsudvalget: Formand: Overlærer V. Thoresen, Randers. Kasserer: Overretssagf. J. Giersing, København. Turneringsleder: Bogb. Thorvald Riis, Roskilde.
Samtlige Kredsformænd udgør i Forening med ovennævnte Forretningsudvalg den samlede Bestyrelse.

Foreninger under Unionen.

1. Kreds. Kredsformand Ingeniør Hannemann, Randers.

Forening	Mødested	Mødedag	Medl.	Formand
Aalborg	Klubben og Royal	To. & Ti.	48	Oberstløjtnant Tjeld
Arden	Afholdshotellet	O.	24	Bogholder Hoffmann
Hals	Privat	O.	8	Adolf Chr. Sørensen.
Hjørring	Forsamlingsbygning.	To.	10	
Hobro	Grand Hotel	M.	18	Købmand Thomsen
Pandrup-Hune			14	Martin Christensen
Randers	Harmonien	O. & S.	53	Overlærer A. Hansen
Skørping	Turisthotellet	To.	14	Lærer O. J. Petersen

2. Kreds. Kredsformand Trafikassistent Bjerrum, Holstebro.

Holstebro	Højskolehjemmet	M. & F.	28	Trafikassistent Bjerrum
Lemvig	Afholdshotellet	O.	29	Postekspedient H. Berg
Thisted	Hotel Royal	To.	24	Amtsvejinspektør Dalsgaard
Vemb	Gæstgivergaarden	M.	12	Barber C. N. Moesgaard
Herning	Højskolehjemmet	Ti	14	Lærer A. J. Marcussen
Skive Skakklub	Hotel Phønix	O.	23	Bogholder C. Ernst Jensen

3. Kreds. Kredsformand Sagfører A. Sidenius, Grenaa.

Aarhus	Frslgsh., Amaliegade	Ti. & S.	38	Urmager Savstrup
Grenaa	Hotel Dagmar	Ti.	13	Sagfører A. Sidenius
Æbeltoft	Hotel Vigen	O.	20	Apotheker S. Køster-Obel
Horsens	Jørgensens Hotel	M.	35	Adjunkt Weilbach

4. Kreds. Kredsformand Kantor Pedersen-Horne, Middelfart.

Bogense	Haandværkerfor.	F.	16	Drejer Vilh. Schøne
Esbjerg	Hotel Royal	O.	18	Lærer V. Langvad
Fredericia	Hotel Victoria	Ti.	14	Overretssagfører Vandborg
Middelfart	Afholdshotellet	T.	19	Lærer P. A. Petersen.
Odense	Læseforeningen	M., T. & S.	46	Apotheker Helv. Mikkelsen
Rudkøbing	Hotel Rudkøbing	Ti.	14	Driftsbestyrer A. Bülow
Svendborg	Borgerforeningen	Ti.	15	Læderhandler L. Nielsen

5. Kreds. Kredsformand Kommunalærer N. Sørensen, Nykøbing F.

Haslev	Hotel Axelhus	M.	20	Tandlæge Wisén
Maribo	Haandværkerfor.	M.	14	Gartner P. Hansen
Nakskov	Hotel Harmonien	F.	17	Dr. Kjerulf Lassen
„Arb. Skakklub“	Forsamlingsbyggn.	O.	28	Snedker H. C. Frederiksen
Nykøbing F.	Hotel Phønix	F.	11	Lærer N. Sørensen
Næstved	Hotel Axelhus	M.	29	Redaktør Nøhr
Vordingborg	Hotel Valdemar	To.	12	Trafikass. Gerhard

Forening	Mødested	Mødedag	Medl.	Formand
6. Kreds. Kredsformand Fabrikant Albrecht, Slagelse.				
Frederikssund	Hotel Issefjord	O.	14	Fabrikant S. A. Hansen
Helsingør	Industriforeningen	O.	15	Lærer Johs. Størck
Hillerød	Hotel Kronprinsen	Ti.	30	Redaktør L. Hansen
Hørsholm	Hørsholm Hotel	M.	20	Skoleinsp. Tryde
Korsør	Klubhotellet	To.	10	Maskinmester Th. Langkilde
Køge	Hotel Prinsen	Ti.	15	Sp.-Bogholder Heger
Roskilde	Højskolehjemmet	Ti.	18	Bogb. Thorvald Riis
„ Arb. Skakklub	Fjordvilla	To.	6	Arbmd. Jul. Hansen
Skelskør	Haandværkerf.	M.	14	Lærer D. Islev
Slagelse	Højskolehjemmet	O.	20	Lærer Storm
7. Kreds Kredsformand Fuldmægtig A. Nissen, København.				
A. H. 1913	Alm. Hospital	h. D.	7	Chr. Larsen
Arb. Skakklub	Griffenfeldtsgade 7	Ti. & L.	85	S. H. Bloch
Kbhvns. Skakf.	Studenteforeningen	O.	93	Overretssagfører Giersing
Civiletaternes S.	Vesterbrogade 18	O.	31	Toldass. Fr. Kruse
Søborg	Fyns Allé 14	Ti.	16	Værkmester A. Sjøberg
Skovshoved	Hotellet	M.	10	Fabrikant Chr. Nielsen
Rønne	Afholdshotellet	Ti.	28	Barber Chr. Madsen
Reykjavik				

G. KUNST.

Overretssagfører.

HORSENS.

Incasso.

Løsning: 1) $Sa2!!$, $L \times a2$, 2) $Lg5$, $Kb4$ ($Ld5+$, 3) $K \times d5$, $a2$, 4) $Kc6$ o.s.v.) 3) $Ld2+$, $K \sim$, 4) $g8D+$ og vinder.

Skakbladet.

Af „Skakbladet“ findes nu kun 5. og 6. Aargang komplet. Pris 1 Kr. pr. Aargang. —

SKAK-

Partilister med særlig Kolonne til Noter, stærkt Papir, 100 Stk. 1,50 Kr. — 500 Stk. 6. Kr.

Diagrammer til Opgaver og Partistillinger, stærkt Papir, 100 Stk. 1 Kr. — 500 Stk. 4. Kr.

Analyse-Skemaer, stort Kvart-Format, 100 Stk. 3 Kr.

Parti - Noteringsbøger, bekvemt Lommeformat, indeholdende Skemaer til 20 Partier samt Kolonne til Noter.

Praktisk for alle! — Uundværlig for enhver Korrespondancespiller! Pris pr. Eksp. 35 Øre, — 10 Eksp. 3 Kr.

Brætter, Format 48. cm., paa stærkt Pap med Lærredskant, lakerede og sammenfoldelige. **Solideste og mest praktiske Klubbræt!** Pris pr. Stk. 2 Kr. — 5 Stk. 9 Kr.

Thorvald Riis, Roskilde,

Bogbinderi og Protokolfabrik.

Telf. 338.

St. Olsgade 10.

SKAKBRIKKER

Dansk Type — røde og hvide.

Pris pr. Sæt 7 Kr. + Porto.
6 Sæt 40 Kr. franco.

Thorvald Riis, Roskilde.