

SKAKBLADET

== ORGAN FOR DANSK SKAKUNION ==



Udgaar hver Maaned.
Bestilles gennem Postvæ-
senet i Danmark, Norge og
Sverrig.

Pris Kr. 3,00 inkl. Postp.
(Foreninger i D. S. U. Kr.
1,00) aarlig.

14. Aargang Nr. 11.
Maj 1918.

*

Redaktion:

Opgaver og Løsninger:
Bogholder **E. Knudsen**,
Holstebro.

Partier m. v.:

Adjunkt **Fr. Weilbach**.
Snekkersten.

Ekspedition:

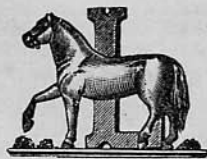
A. Backhausens Bogtrykkeri,
Horsens.

Reklamationer sker til det
stedlige Posthus.

Medicinske Autoriteter

har ved flere Lejligheder fremhævet

Horsens Maltøl og Maltektstraktøl



VARE-MÆRKE

som det bedste i sin Art.

Faas overalt.

Faas overalt.

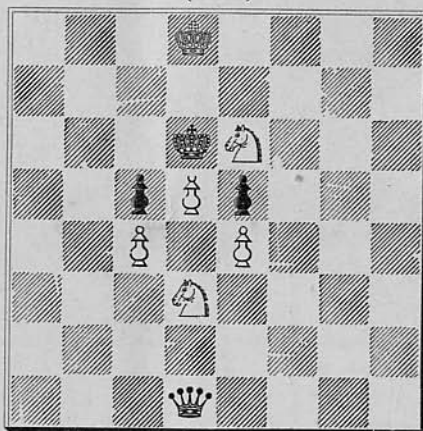
G. L. de Boer.
(Sissa.)



SKRIVE-
MASKINER

Royal 500 Kr.

FR. WEILBACH
Snekkersten



Mat i 2 Træk.

Løsningen findes blandt Annoncerne.



Brug
altid
Aggerbecks
Sæber.



Aalborg Pilsner

smager bedst.

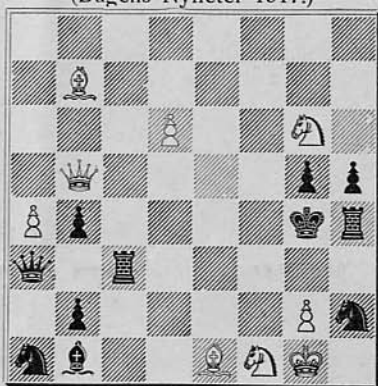
OPGAVER.

1553. K. A. K. Larsen, København.
(Orig.)



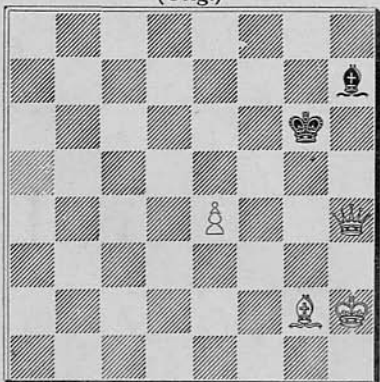
Mat i 2 Træk.

1554. C. E. Lindquist.
(Dagens Nyheter 1917.)



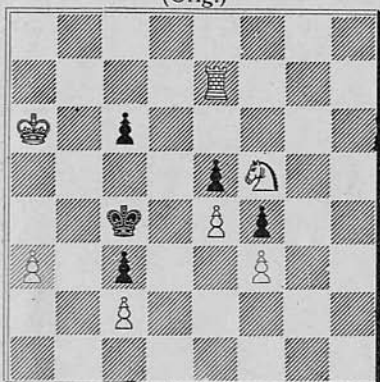
Mat i 2 Træk.

1555. N. Høeg, Horsens.
(Orig.)



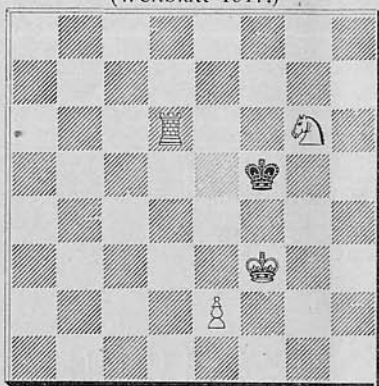
Mat i 3 Træk.

1556. K. A. K. Larsen, København.
(Orig.)



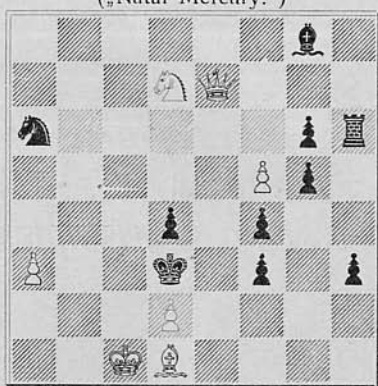
Mat i 3 Træk.

1557. N. Wesin.
(Weltblatt 1917.)



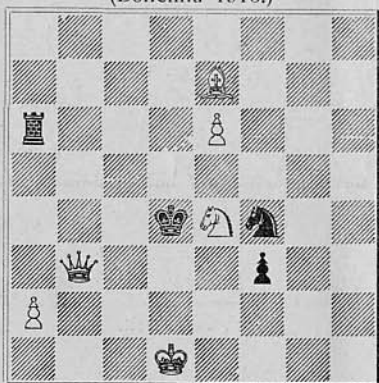
Mat i 3 Træk.

1558. C. A. L. Bull.
(„Natal Mercury.“)



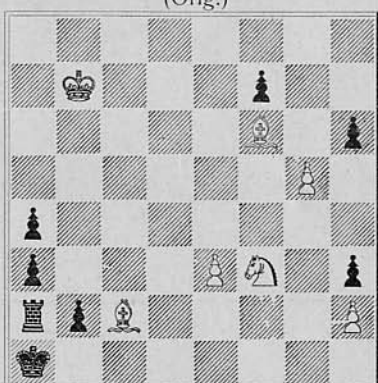
Mat i 3 Træk.

1559. Pinkas Scheuermann.
(Bohemia 1916.)



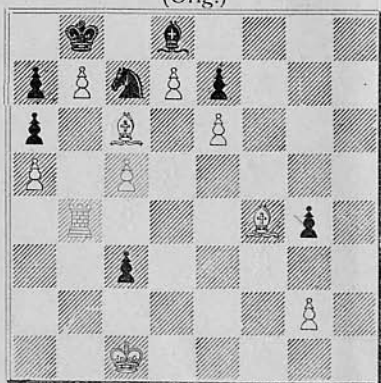
Mat i 3 Træk.

1560. K. A. K. Larsen, København.
(Orig.)



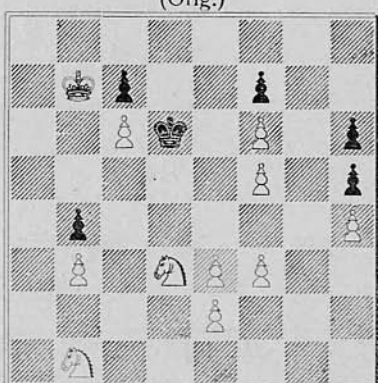
Mat i 4 Træk.

1561. K. A. K. Larsen, København.
(Orig.)



Mat i 4 Træk.

1562. R. W. Borders, Durban.
(Orig.)



Mat i 11 Træk.

Løsninger til Opgaverne i Martsnumret.

(Bemærkninger af N. Høeg).



Nr. 1533 af O. S. Bernstein: 1) c5, b6×c5, 2) Sc4†. 1) —, S~, 2) Sb7†.
1) —, b5, 2) a3.

Nr. 1534 af P. F. Blake: 1) Sa4.

Typisk Springerthema i fortræffelig Udførelse.

Nr. 1535 af A. W. Galitzky: 1) Se4, f1, 2) Sd1†. 1) —, Ke2, 2) Sg3†.
1) —, d1, 2) Sc4†.

Nr. 1536 af D. J. Hill, junr.: 1) Sg5, Td8, 2) b7. 1) —, Th7, 2) S×T.
1) —, T~, 2) B×T.

Et Eksemplar af den af mange moderne Forfattere dyrkede Genre: symmetrisk Stilling, asymmetrisk Løsning, som navnlig W. Pauly har behandlet mestertigt. Det her foreliggende firkantede Hus med Skorsten paa synes mig dog nærmest at være af en vis Kuriositetens Interesse.

Nr. 1537 af K. A. L. Kubbel: 1) Sd4, Tg3, 2) d3. 1) —, ~, 2) B×T.

Et smukt Eksempel paa Nowotnys Skæringspunkt med indledende kritisk Taarntræk.

Nr. 1538 af W. A. Shinkman: 1) Sf4—d5, K~, 2) Sd3†. 1) —, e1, f1, 2) Sc3†. 1) —, S~, 2) Sd3. 1) —, c1, b1, 2) Se3†.

Viser, hvorledes en kuriøs Begyndelsesstilling ofte kan være forbunden med et virkeligt righoldigt og fortræffeligt Indhold.

Nr. 1539 af W. A. Shinkman: 1) e6, D×e6, 2) Sd2. 1) —, L×e6, 2) Sf2.
Plachutta's Skæringspunkt i enkel og tiltalende Udførelse.

Nr. 1540 af O. Tot: 1) K×c3, b4†, 2) Kb3, b4×S, 3) Ke2.

Et velkendt Thema baade fra Opgaver og fra det praktiske Spil; for at faa en Springermat i Stand i Hjørnet maa Hvid have en sort Bonde paa Yderlinien til Hjælp og ofrer en Officer for at opnaa dette.

Nr. 1541 af A. C. White: 1) Sb6, Le8, 2) Sd7†. 1) —, Lb5, 2) Sc6†. 1) —, Lf8, 2) Sc4†.

En vellykket Pendant til Nr. 1537. — Nowotny's Skæringspunkt med kritisk Løbertræk, men her er der tillige en Dublering af Skæringspunktet, idet det paa analog Maade (dog uden kritisk Træk) forekommer i Truselen.

Nr. 1542 af W. J. Wood: 1) Sf5, Sd4, 2) Sd6†. 1) —, S×S, 2) f3†. 1) —, K×S, 2) Sd6†. 1) —, g4, 2) Scd6†. 1) —, Kd5, 2) Sce3†.

De ti Opgaver, tagne fra *Alain C. White's* sidste Problembog „The White Knights“, giver et udmærket Indtryk af det righoldige og forskelligartede Indhold af en saadan Samling. Saavel ægte Kombinationsopgaver (1537, 39 og 41) som typiske Springerangreb (1534, 35, 38, 40) er repræsenterede ved Siden af Opgaver af mere almindeligt Indhold (1533, 42) og Kuriositeter som 1536.

Løsning til Opgaven blandt Annoncerne i April-Numret. (Selvmat i 12 Træk af Gunhard Flodkvist): 1) a4, 2) a5, 3) a6, 4) a7, 5) a8L, 6) Ld5, 7) La2, 8) g6†, 9) Lhb1, 10) De8†, 11) T×S, 12) De7†.

Et ualmindelig overraskende Indledningstræk, intet skulde synes sikrere, end at Ba2 ikke maatte flyttes.

Løser: A. Jensen, O. Weisflog, Victor Hansen, F. Godager, L. Johannesen, Jeppesen, V. Thomas Jensen, H. Riise, J. Riise, Johannes Sørensen, Marcussen, P. A. Larsen, S. Fink, C. J. A. Berg, Carlo Schreiber, N. C. Nielsen, N. Bruun, V. Jespersen, Arthur Madsen, V. Løw, J. P. Jensen, H. Hannemann, A. Nilsson, K. A. K. Larsen, J. A. Broholm, R. & Th. Fjeld, Th. C. Henriksen, Lars Nielsen (alle), J. M. Jacobsen (alle ÷ 1537, 1540), Eigil Hansen (alle ÷ 1537), Alfred Andersen (alle ÷ 1536, 1538) (I 1538 strander Sb4—d5 paa e1S), Erik Andersen (alle ÷ 1537).

Af Hensyn til de mange Deltagere i denne Løserturnering er der yderligere udsat to Præmier. Ved Lodtrækning tilfaldt Præmierne d'Herrer J. P. Jensen, N. Bruun og C. Løw.

For Løsning af Opgaverne i dette Nr. udsættes to Præmier, bestaaende af Skaklitteratur.

Dansk Skakunions 9. Turnering i Nykøbing F.

afholdtes i Dagene 26.—28. April paa Hotel Phønix. Mesterklassen maatte denne Gang udgaa, da der kun havde meldt sig een Deltager.

Deltagerne i 1. Klasse var følgende:

Fra *København*: Kursusbest. E. Nehm, Konstruktør K. Osiier, Forstander O. Meisling, Eberhard Skifters. Fra *Aalborg*: Mekaniker Johs. Petersen, Lithograf L. O. Karlsson. Fra *Allingåbro*: Gaardejer L. T. Andersen. Fra *Arden*: Skræddermester Th. C. Jensen. Fra *Masnedsund*: Trafikassistent E. Hagen. Fra *Nykøbing F.*: Øjenlæge A. Møller, Ingeniør J. Parbo, A. Halldin.

I 2. Klasse:

Fra *Maribo*: Proprietær J. Petersen, Østoftegaard, Kbmd. Øjvind Larsen. Fra *Nakskov*: Bankrevisor C. W. Zwick, Ingeniør Brieghel-Müller. Fra *Nykøbing F.*: Brygger Synnestvedt, Tandlæge A. Jørgensen. Fra *Skjorping*: Lærer O. J. Petersen. Fra *Roskilde*: Musiker P. L. Petersen.

Efter en Fællesfrokost paabegyndtes Turneringen Fredag Formiddag. Som Ærespræmie i 1. Klasse havde Nykøbing Byraad skænket en meget smuk Sølvskaal. I den Anledning var Borgmesteren indbudt til den afsluttende Middag om Søndagen; men han var desværre forhindret. Ligeledes savnede man Unionens Formand. Formanden for Nykøbing Skakklub, Hr. Lærer N. Sørensen, talte for Unionen, og Turneringslederen, Bogbinder Th. Riis, takkede paa Unionens Vegne. Turneringen vakte megen Interesse i Nykøbing og Omegn, og adskillige Gæster havde indfundet sig fra Nabobyerne som Tilskuere.

Resultatet vil ses af nedenstaaende Skema.

1. Klasse.

Nr.	Navn	1	2	3	4	5	6	7	8	9	10	11	12	Points	Kvotient	
1	E Nehm	—	×	1	×	0	0	0	×	0	×	0	0	1	0,14	1. Pr. { Nykøbing Bys Ærespr.
2	L. O. Karlsson	×	—	×	1	1	1	×	1	×	1	1/2	1/2	6	0,86	
3	A. Møller	0	×	—	0	0	×	1/2	×	0	1/2	1/2	×	1 1/2	0,21	
4	K. Osiier	×	0	1	—	×	1	×	1/2	1/2	0	×	0	3	0,43	
5	L. T. Andersen	1	0	1	×	—	×	0	0	0	×	1	×	3	0,43	
6	E. Skifters	1	0	×	0	×	—	1	1	×	0	×	1	4	0,57	
7	J. Parbo	1	×	1/2	×	1	0	—	×	1	×	0	1	4 1/2	0,64	3.+ 4. d. 22 1/2 Kr.
8	A. Halldin	×	0	×	1/2	1	0	×	—	×	1	1/2	0	3	0,43	
9	E. Hagen	1	×	1	1/2	1	×	0	×	—	1	1/2	×	5	0,71	2. Pr. 30 Kr.
10	O. Meisling	×	0	1/2	1	×	1	×	0	0	—	×	0	2 1/2	0,36	
11	Th. C. Jensen	1	1/2	1/2	×	0	×	1	1/2	1/2	×	—	×	4	0,57	
12	Johs. Petersen	1	1/2	×	1	×	0	0	1	×	1	×	—	4 1/2	0,64	3.+ 4. d. 22 1/2 Kr.

× betyder „ikke spillede“ Partier.

2. Klasse.

Nr.	Navn	1	2	3	4	5	6	7	8	Points	Kvo- tient
1	P. L. Petersen	—	0	1/2	0	0	0	1	0	1 1/2	0,21
2	J. Petersen	1	—	1	1/2	0	0	1	1/2	4	0,57
3	Brieghel Müller	1/2	0	—	0	0	1/2	1	0	2	0,29
4	Zwick	1	1/2	1	—	0	1	1	1	5 1/2	0,79
5	Øjvind Larsen	1	1	1	1	—	1	1	1	7	1,00
6	O. J. Petersen	1	1	1/2	0	0	—	1	1/2	4	0,57
7	Synnestvedt	0	0	0	0	0	0	—	0	0	0,00
8	Jørgensen	1	1/2	1	0	0	1/2	1	—	4	0,57

2. Pr. 20 Kr.
1. Pr. 25 Kr.

Berømte Kombinationspil.

Efter „The Strand Magazine“ ved *Tarok*.

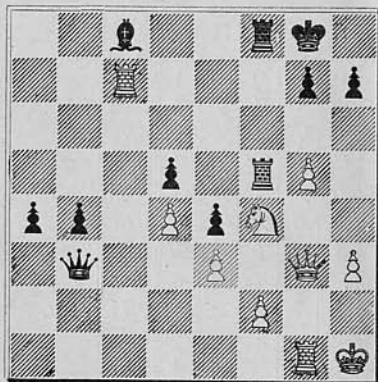
(Forts.)

4. En anden brillant Overraskelse, der ligeledes skyldes Blackburne, fremkom i Partiet med Lipschütz i New York-Turneringen 1889.

Sort havde i 31. Træk spillet a5—a4, hvorefter Stillingen var som i Diagrammet.

Spillet forløb saaledes:

Lipschütz.



Blackburne.

32. g5—g6 h7—h6

33. Tc7×g7† Kg8×g7

34. Sf4—h5† Tf5×h5

35. Dg3—c7† Kg7—f6

36. Dc7—d6†

og Hvid gør Mat i 3 Træk — en simpel Opgave, som det overlades til Læseren at løse.

Det fortælles om dette Slutspil, at Hvids 33. Træk „kom som et Lyn og frembragte den største Bevægelse blandt Tilskuerne, hvorimellem Steinitz befandt sig. Han bøjede Hovedet over Skakbrættet og vilde næppe tro, at der forelaa en Matstilling.“

— Da den paa Diagrammet viste Stilling var naaet, blev den tabende Part spurgt, hvorledes det gik med hans Spil; han svarede, at Hvid havde et ubetydeligt Angreb, men at hans Bønder paa Dronningesiden maatte vinde. Selv efter at have set Hvids næste Træk troede han sig sikker, men kom snart ud af Vildfarelsen.

5. Det følgende Diagram viser Stillingen i et Parti mellem Tschigorin og hans Landsmand Schiffers, der førte de hvide Brikker.

T. havde ved et lidt ligeegyldigt Spil mistet Dronningen for 2 mindre Officerer tidligt i Partiet, men foretog ikke desto mindre et stærkt Angreb, indledet med et glimrende Springeroffer.



Schiffers.

- | | | |
|-----|--------|---------|
| 14. | | Se5—f3† |
| 15. | g2×f3 | Ld6×h2† |
| 16. | Kg1—g2 | Lc7—h3† |
| 17. | Kg2—h1 | Lh2—e5 |
| 18. | De2—e1 | Lh3—g4† |
| 19. | Kh1—g1 | Lg4×f3 |
| 20. | Se4—g3 | Sg8—e7 |
| 21. | De1—e3 | Lf3—c6 |
| 22. | De3×a7 | |

Tschigorin spillede her b7—b6 og gjorde Remis ved evig Skak, men han kunde have gjort Mat, hvad han mærkelig nok oversaa, skønt han nøje maa have analyseret Stillingen.

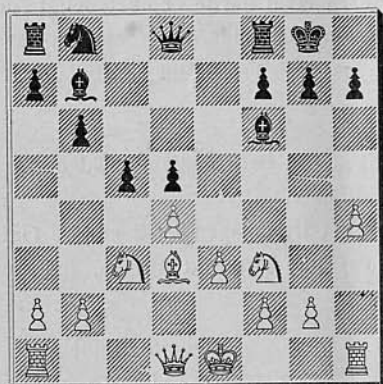
Bernard Fison har paavist følgende Fortsættelse:

- | | | | | |
|-----|---------|-----|------------|---------|
| 22. | Th8—h1† | 25. | Kh2—g3 | Se7—f5† |
| 23. | Sg3×h1 | 26. | Kf4 el. g4 | Th8—h4† |
| 24. | Kg1×h2 | | | |
| | Td8—h8† | | | |

Det er en i Sandhed usædvanlig Stilling og et enestaaende Tilfælde i Mesterspil. Slutningen er et Problem af stor Dybde og Skønhed, hvori hvert Træk efter Sorts 14de er særlig Undersøgelse værd.

6. Det næste Eksempel stammer fra Wien, et Parti mellem to mindre kendte Spillere, *Fahndrich* og *Mandelbaum*; det er karakteristisk for en tidligere almindelig Spillemaade (der er nemlig Mode for Skakspil som for alt mulig andet!), men det her anførte Parti maa siges at repræsentere den ideale Form.

Mandelbaum.



Fahndrich.

Fra Stillingen i Diagrammet udviklede

Spillet sig saaledes:

- | | | |
|-----|----------|--------|
| 11. | Ld3×h7†! | Kg8×h7 |
| 12. | Sf3—g5† | Kh7—h6 |
| 13. | Sc3—e2 | Lf6×g5 |
| 14. | h4×g5† | Kh6×g5 |
| 15. | Se2—g3 | g7—g6 |
| 16. | Dd1—f3 | f7—f5 |
| 17. | Df3—f4† | Kg5—f6 |
| 18. | Df4—e5† | Kf6—g5 |
| 19. | Th1—h5† | g6×h5 |
| 20. | De5—g7† | Kh5—h4 |
| 21. | Sg3×f5† | Tf8×f5 |
| 22. | Dg7—g3‡ | |

Hvid behøvede baade Mod og Forudseenhed for at indlade sig paa det første Offer, særlig da flere af de efterfølgende, passive Træk maatte gøres, efter at han havde valgt sin Vej og brændt sine Skibe bag sig.

(Fortsættes).



Parti Nr. 514.

Fransk Parti.

(Spillet i D. S. U.s Turnering i
Nykøbing F. 27. Maj 1918.)

L. O. Karlsson, L. Halldin,
Aalborg. Nykøbing F.

- | | | |
|----|--------|--------|
| 1. | e2—e4 | e7—e6 |
| 2. | d2—d4 | d7—d5 |
| 3. | Sb1—c3 | Sg8—f6 |
| 4. | e4—e5 | Sf6—d7 |
| 5. | Sc3—e2 | c7—c5 |
| 6. | c2—c3 | Sb8—c6 |

7. Sg1—f3 Lf8—e7

8. Lc1—e3 0—0

9. Se2—f4 Dd8—b6

10. Dd1—c2 c5×d4

11. Sf3×d4 Sc6×d4

12. Le3×d4 Db6—c7

13. Lf1—d3 h7—h6

Bedre var S×e5, 14. L×h7†, Kh8
truende med Sf3† og D×f4.

14. Dc2—e2 Sd7—c5

15. Ld3—c2 g7—g6

For at hindre Dh5; men Trækket
svækker Kongestillingen.

16. De2—g4 Le7—g5
Hvid truede med S×g6.

17. h2—h4 f7—f5

18. Dg4—g3 Lg5×f4

19. Dg3×f4 Kg8—g7

20. 0—0—0 Lc8—d7

21. Ld4—e3 Tf8—h8

22. g2—g4 Ta8—f8

23. Th1—g1 Kg7—f7

24. g4×f5 g6×f5

Paa e×f følger naturligvis e6†.

25. Tg1—g2 b7—b6

26. Td1—g1 Kf7—e8

27. Tg2—g7 Dc7—c6

28. Df4—b4!

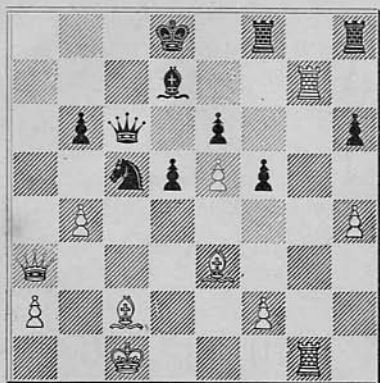
Et udmærket Træk, som fængsler Springerer og forbereder Angrebet paa Dronningefløjen.

28. a7—a5

29. Db4—a3 Ke8—d8

30. b2—b4 a5×b4

31. c3×b4



31. Sc5—a4

Sort kan ikke undgaa Tab. Paa Sb7 følger 32. Da7, Kc7, 33. T×d7†, D×d7, 34. L×b6† og Mat i næste Træk, eller 33. —, K×d7, 34. Tg7† samt T×b7.

32. T×d7† Kd8×d7

33. Da3×a4 Tf8—c8

34. Tg1—g7† Kd7—e8

35. Da4×c6† Tc8×c6

36. Tg7—b7 Tc6—c8

37. Le3×b6 Th8—g8

38. Lb6—c5 Tg8—g1†

39. Kc1—d2 Ke8—d8

40. Lc5—e7† Kd8—e8

41. Lc2—a4† Ke8—f7

42. Le7—f6† Kf7—f8

43. La4—d7 Tc8—a8

44. a2—a4 Tg1—b1

45. Ld7×e6 Tb1—b2†

46. Kd2—c3 Tb2×f2

47. Tb7—h7 Opgivet,

da Mat ikke kan undgaa. Partiet er fra Hr. Karlssons Side fortræffeligt spillet.

Parti Nr. 515.

Firspringerspil.

(Spillet 13. Marts 1918 i „Københavnske Skakspilleres Sammenslutning“s Turnering om Mesterskabet for København.)

J. Giersing. J. A. Jensen.

1. e2—e4 e7—e5

2. Sb1—c3 Sg8—f6

3. Sg1—f3 Sb8—c6

4. Lf1—b5 Lf8—b4

5. 0—0 0—0

6. d2—d3 d7—d6

7. Lc1—g5 Sc6—e7

8. Sf3—h4 c7—c6

9. Lb5—a4

Lc4 var at foretrække.

9. Se7—g6

10. Sh4×g6 f7×g6

11. La4—b3† Kg8—h8

12. h2—h3 Dd8—e7
 13. Sc3—e2 Lc8—e6
 14. c2—c3 Lb4—a5
 15. Se2—g3 De7—d7
 16. Dd1—e2 La5—b6

Truende med at ofre Løberen paa h3.

17. Kg1—h2 Lb6—c7
 18. f2—f4 h7—h6

Paa e×f følger 19. L×f4 med et meget trykket Spil for Sort; men ved det valgte Træk svækkes Kongefløjen.

19. Lg5×f6 g7×f6

Dette Træk kan ved første Øjekast se plausibelt ud, men det er en grov tak-tisk Fejl, som giver Hvid Lejlighed til et kraftigt Angreb.

20. Lb3×e6 Dd7×e6
 21. f4—f5! De6—f7
 22. f5×g6 Df7×g6
 23. Sg3—f5 Tf8—f7
 24. Tf1—f3 Tf7—h7
 25. Ta1—f1 Ta8—f8
 26. Tf3—g3 Dg6—f7
 27. De2—e3 Df7×a2

Dette Træk koster en Kvalitet; men Sorts Stilling er vanskelig. Hvis han, for at redde Ba7, spiller Lb6, følger Dd2, og Sort maa ofre enten Bd6 eller Bh6.

28. Sf5—e7! Lc7—d8
 Paa T×e7 følger Mat i faa Træk ved
 29. D×h6†, paa Te8 følger 29. T×f6
 og paa Tf8—f7 er der straks Mat paa g8.

29. Se7—g6† Kh8—g7
 30. Sg6×e5† Kg7—h8
 31. Se5—g6† Kh8—g8
 32. Sg6×f8† Kg8×f8
 33. De3—f4 Da2—e6

Efter Le7 vinder Hvid ved Df5.

34. d3—d4 Kf8—e8
 35. Tg3—g6 Ke8—f7
 36. Tg6×h6 Th7×h6
 37. Df4×h6 De6×e4
 38. Tf1—f4 De4—c2

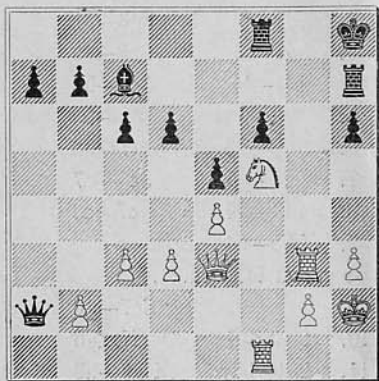
Hvis Sort gaar med Dronningen til g6, følger 39. Dh8, Lc7, 40. Tg4.

39. Tf4—g4 Kf7—e6
 40. Dh6—f8 Ld8—b6
 41. Df8—c8†

Nok saa elegant var De8† med dobbelt Matvending.

41. Ke6—d5
 Eller Kf7 og Mat i 2 Træk.
 42. Dc8—g8†

(Berlingske Tidende.)



Parti Nr. 516.

Tospringerspil i Baghaanden.

(Spillet i Berlin 2. Dec. 1916, 3. Parti af Matchen Lasker-Tarrasch.)

Em. Lasker. S. Tarrasch.

1. e2—e4 e7—e5
 2. Sg1—f3 Sb8—c6
 3. Lf1—c4 Sg8—f6

4. Sb1—c3

Efter 4. Sg5, d5, 5. e×d, Sa5 faar Sort, som bekendt, godt Spil, særlig hvis Hvid, for at holde Bonden, fortsætter med 6. Lb5†, c6, 7. d×c, b×c, 8. Le2, h6, osv.

4. Sf6×e4

Herved bringer Sort Liv i Partiet, som ellers efter Lc5, 5. d3, d6 vilde antage en ensformig Karakter.

5. Sc3×e4 d7—d5

6. Lc4—d3 d5×e4

Det bedste. Med f5 vilde Sort intet udrette. Thi Hvid svarer med 7. Sc3, e4, 8. Lb5, d4, 9. Se5 eller 8. —, e×f, 9. D×f3, og f-Bondens Fremrykning bliver en Svaghed.

7. Ld3×e4 Lf8—d6

Hvis Hvid nu rokerer, kan Sort meget godt spille Lg4, hvorefter han truer med f5 og e4.

8. d2—d4 e5×d4

9. Sf3×d4 0—0!

Efter 10. S×c6 var det Hensigten at spille Dh4, f. Eks. 11. L×h7†, D×h7, 12. Sd4, Td8. Dette er stærkere end 10. —, De8, 11. De2, b×c, 12. 0—0.

10. Lc1—e3

Hvid undervurderer Faren. Han skulde straks spille L×c6 for derefter at rokere, hvilket ikke kan gøres straks paa Grund af S×d4 eller L×h2†. Efter 10. L×c6, bc, 11. 0—0, Dh4, 12. h3 er Hvids Stilling vel noget svag, men nogen egentlig Fare er der ikke.

10. Dd8—h4

Hermed forhindres kort Rokade.

11. Le4×c6 b7×c6

12. g2—g3

Dette Træk aabner alle Felter for Lc8 og er derfor værre end den Fare, som det skal afværge. Ganske vist gaar 12.

h3 heller ikke paa Grund af Te8, 13. 0—0, L×h3, 14. g×h, D×h3, 15. Sf3, Te4. Men Hvid kunde forsøge at rokere langt, f. Eks. med 12. Dd2, Tb8, 13. 0—0—0, c5, 14. Sf3, Da4, 15. a3. Og hvis Hvid frygter Faren ved den lange Rokade, kunde han slippe ud af Vanskelighederne ved et Bondeoffer saaledes: 12. Sf3, Db4†, 13. Dd2, D×b2, 14. 0—0.

12. Dh4—h3

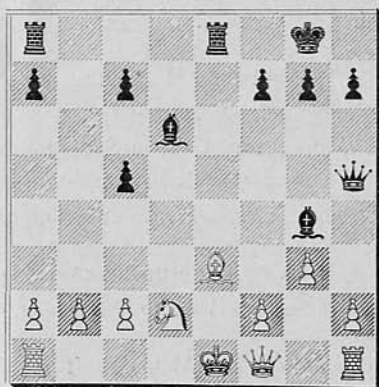
13. Dd1—e2 c6—c5

14. Sd4—b3 Lc8—g4

15. De2—f1 Dh3—h5

16. Sb3—d2 Tf8—e8

Der truedes med h3 eller maaske f3. Nu følger i begge Tilfælde T×e3† med umiddelbar Afgørelse.



17. Th1—g1 Ta8—b8

18. Sd2—c4 Ld6—e5

Nu truer T×b2 efterfulgt af Lc3†. Hvid er hjælpeløs.

19. h2—h3 Lg4×h3

20. Df1—e2 Lh3—g4

21. De2—d3 Tb8—d8

22. Sc4×e5

Dronningen kan kun reddes ved at gaa tilbage til det triste Sted f1. Gaar

den f. Eks. til b3, vinder Sort ved Ld1. Opgivet; thi efter f×e er Dh2 af-
Og Df1 medfører Partiets Tab ved L×b2, gørende.

23. S×L, De5.

(Lasker: Meine 6 Partien
mit Dr. Tarrasch.)

22.

Td8×d3

23. Se5×d3

Te8×e3†



Skakbladet koster fra 1. Juli 1918 3 Kr. aarlig for Abonnenter, som *ikke* er Medlemmer af Dansk Skakunion. For Unionsmedlemmer er Prisen uforandret Kr. 1,06. Derimod vil der indtræde en *midlertidig* Forhøjelse af Klubbernes Bidrag til Unionen.

Skakbladets Majnummer er blevet noget forsinket dels paa Grund af Turneringen i Nykøbing, dels paa Grund af den ene Redaktørs Flytning. Adjunkt *Weilbachs* Adresse er nu *Snekkersten*, og til ham bedes alle Bidrag sendt undtagen Opgaver og Løsninger, der som hidtil sendes til Bogholder *E. Knudsen*, Holstebro. *Ekspeditionen* er vedblivende i *Horsens* hos Bogtrykker *A. Backhausen*.

Hals og **Gandrup** Skakforeninger spillede Søndag den 14. April i Hals med det Resultat, at Gandrup vandt 8 Partier og tabte 7 og 1 blev Remis.

Søborg Skakklub afholdt Skærtorsdag en Simultankamp paa „Emdruplund“. Hr. Fabrikant Juhl spillede mod 28 Spillere med Resultat 26 vundne, 2 tabte Partier. I et senere spillet Blindspil tabte Hr. Juhl 1 og vandt 3 Partier.

Klubbens Vinterturnering er nu spillet færdig med Resultat:

Sejrherre i 1. Klasse, 1. Præmie, Vandringspokalen, J. Jakobsen.

2. — 1 Sølvbæger J. Jensen-Møller.

Sejrherre i 2. Klasse, 1. — F. Petersen.

2. — O. Vejling.

3. — Albert Johansen.

Den af J. Jakobsen udsatte Öpmuntringspræmie blev vundet af C. Jønson.

Dansk Skakunion

Forretningsudvalget: Formand: Overlærer *V. Thoresen*, Randers. Kasserer: Overretssagf. *J. Giersing*, København. Turneringsleder: Bogb. *Thorvald Riis*, Roskilde.
Samtlige Kredsformænd udgør i Forening med ovennævnte Forretningsudvalg den samlede Bestyrelse.

Foreninger under Unionen.

1. Kreds. Kredsformand Ingeniør Hannemann, Randers.

Forening	Mødested	Mødedag	Medl.	Formand
Aalborg	Klubben og Royal	To. & Ti.	48	Oberstløjtnant Tjeld
Arden	Afholdshotellet	O.	24	Bogholder Hoffmann
Hals	Privat	O.	8	Adolf Chr. Sørensen.
Hjørring	Forsamlingsbygning.	To.	10	
Hobro	Grand Hotel	M.	18	Købmand Thomsen
Pandrup-Hune			14	Martin Christensen
Randers	Harmonien	O. & S.	53	Overlærer A. Hansen
Skørping	Turisthotellet	To.	14	Lærer O. J. Petersen

2. Kreds. Kredsformand Trafikassistent Bjerrum, Holstebro.

Holstebro	Højskolehjemmet	M. & F.	28	Trafikassistent Bjerrum
Lemvig	Afholdshotellet	O.	29	Postekspedient H. Berg
Thisted	Hotel Royal	To.	24	Amtsvejnspektør Dalsgaard
Vemb	Gæstgivergaarden	M.	12	Barber C. N. Moesgaard
Herning	Højskolehjemmet	Ti	14	Lærer A. J. Marcussen
Skive Skakklub	Hotel Phønix	O.	23	Bogholder C. Ernst Jensen

3. Kreds. Kredsformand Sagfører A. Sidenius, Grenaa.

Aarhus	Frslgsh., Amaliegade	Ti. & S.	38	Urmager Savstrup
Grenaa	Hotel Dagmar	Ti.	13	Sagfører A. Sidenius
Æbeltoft	Hotel Vigen	O.	20	Apotheker S. Køster-Obel
Horsens	Jørgensens Hotel	M.	35	Adjunkt Weilbach

4. Kreds. Kredsformand Kantor Pedersen-Horne, Middelfart.

Bogense	Haandværkerfor.	F.	16	Drejer Villi. Schøne
Esbjerg	Hotel Royal	O.	18	Lærer V. Langvad
Fredericia	Hotel Victoria	Ti.	14	Overretssagfører Vandborg
Houborg (Holsted)	Kroen	Ti.	8	Boelsm. Andr. Nicolajsen
Middelfart	Afholdshotellet	T.	19	Lærer P. A. Petersen.
- Odense	Læseforeningen	M., T. & S.	46	Apotheker Helv. Mikkelsen
Rudkøbing	Hotel Rudkøbing	Ti.	14	Driftsbestyrer A. Bülow
Svendborg	Borgerforeningen	Ti.	15	Læderhandler L. Nielsen

5. Kreds. Kredsformand Kommunalærer N. Sørensen, Nykøbing F.

Haslev	Hotel Axelhus	M.	20	Tandlæge Wisén
Maribo	Haandværkerfor.	M.	14	Gartner P. Hansen
Nakskov	Hotel Harmonien	F.	17	Dr. Kjerulf Lassen
- „Arb. Skakklub“	Forsamlingsbygning.	O.	28	Snedker H. C. Frederiksen
Nykøbing F.	Hotel Phønix	F.	11	Lærer N. Sørensen
Næstved	Hotel Axelhus	M.	29	Redaktør Nøhr
Vordingborg	Hotel Valdemar	To.	12	Trafikass. Gerhard

Forening	Mødested	Mødedag	Medl.	Formand
6. Kreds. Kredsformand Fabrikant Albrecht, Slagelse.				
Frederikssund	Hotel Issefjord	O.	14	Fabrikant S. A. Hansen
Helsingør	Industriforeningen	O.	15	Lærer Johs. Størck
Hillerød	Hotel Kronprinsen	Ti.	30	Redaktør L. Hansen
Hørsholm	Hørsholm Hotel	M.	20	Skoleinsp. Tryde
Korsør	Klubhotellet	To.	10	Maskinmester Th. Langkilde
Køge	Hotel Prinsen	Ti.	15	Sp.-Bogholder Heger
Roskilde	Højskolehjemmet	Ti.	18	Bogb. Thorvald Riis
„ Arb. Skakklub	Fjordvilla	To.	6	Arbmd. Jul. Hansen
Skalskør	Haandværkerf.	M.	14	Lærer D. Islev
Slagelse	Højskolehjemmet	O.	20	Lærer Storm
7. Kreds Kredsformand Fuldmægtig A. Nissen, København.				
A. H. 1913	Alm. Hospital	h. D.	7	Chr. Larsen
Arb. Skakklub	Griffenfeldtsgade 7	Ti. & L.	85	S. H. Bloch
Kbhvns. Skakf.	Studenterforeningen	O.	93	Overretssagfører Giersing
Civiletaternes S.	Vesterbrogade 18	O.	31	Toldass. Fr. Kruse
Søborg	Fyns Allé 14	Ti.	16	Værkmester A. Sjøberg
Skovshoved	Hotellet	M.	10	Fabrikant Chr. Nielsen
Rønne	Afholdshotellet	Ti.	28	Barber Chr. Madsen
Reykjavik				

G. KUNST.

Overretssagfører.

HORSENS.

Incasso.

Løsning: 1) Sd4.

Skakbladet.

Af „Skakbladet“ findes nu kun 5. og 6. Aargang komplet.

Pris 1 Kr. pr. Aargang. —

SKAK-

Partilister med særlig Kolonne til Noter, stærkt Papir, 100 Stk. 1,50 Kr. — 500 Stk. 6. Kr.

Diagrammer til Opgaver og Partistillinger, stærkt Papir, 100 Stk. 1 Kr. — 500 Stk. 4. Kr.

Analyse-Skemaer, stort Kvart-Format, 100 Stk. 3 Kr.

Parti - Noteringsbøger, bekvemt Lommeformat, indeholdende Skemaer til 20 Partier samt Kolonne til Noter.

Praktisk for alle! — Uundværlig for enhver Korrespondancespiller! Pris pr. Eksp. 35 Øre, — 10 Eksp. 3 Kr.

Brætter, Format 48. cm., paa stærkt Pap med Lærredskant, lakerede og sammenfoldelige. **Solideste og mest praktiske Klubbræt!** Pris pr. Stk. 2 Kr. — 5 Stk. 9 Kr.

Thorvald Riis, Roskilde,

Bogbinderi og Protokolfabrik.

Telf. 338.

Sct. Olsgade 10.

SKAKBRIKKER

Dansk Type — røde og hvide.

Pris pr. Sæt 7 Kr. + Porto.
6 Sæt 40 Kr. franco.

Thorvald Riis, Roskilde.