

# SKAKBLADET

== ORGAN FOR DANSK SKAKUNION ==



Udgaar hver Maaned.  
Bestilles gennem Postvæ-  
senet i Danmark, Norge og  
Sverrig.

Pris Kr. 1,50 inkl. Postp.  
(Foreninger i D. S. U. Kr.  
1,06) aarlig.

14. Aargang Nr.10.  
April 1918.

#

#### Redaktion:

Opgaver og Løsninger:  
Bogholder **E. Knudsen**,  
Holstebro.

#### Partier m. v.:

Adjunkt **Fr. Weilbach**.  
Horsens.

#### Ekspedition:

A. Backhausens Bogtrykkeri,  
Horsens.

Reklamationer sker til det  
stedlige Posthus.

# Medicinske Autoriteter

har ved flere Lejligheder fremhævet

## Horsens Maltøl og Maltektstraktøl



som det bedste i sin Art.

Faas overalt.

Faas overalt.

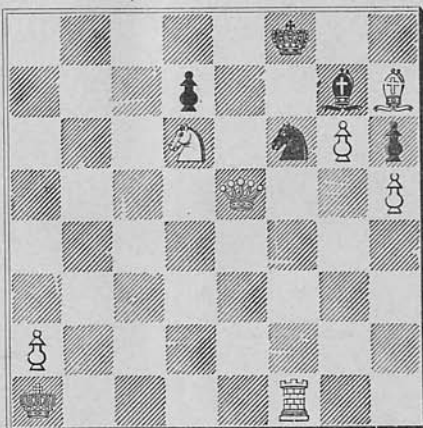
Gunhard Flodkvist.  
(„Folket“ 1918.)



SKRIVE-  
MASKINER

Royal 500 Kr.

FR. WEILBACH  
HORSENS



Selvmat i 12 Træk.

Løsningen følger i næste Nummer.



Brug  
altid  
Aggerbecks  
Sæber.

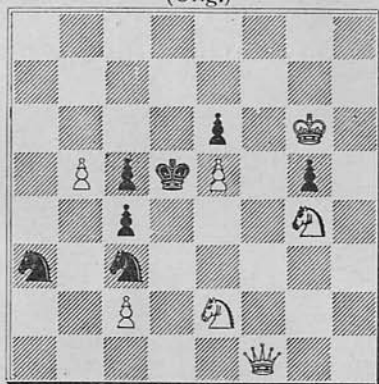


# Aalborg Pilsner

smager bedst.

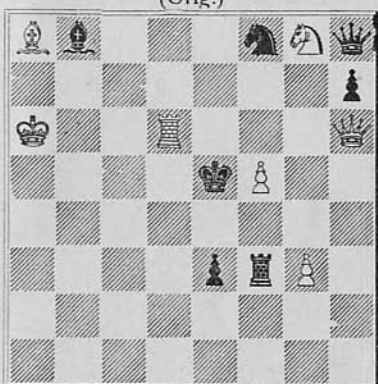
# OPGAVER.

1543. K. A. K. Larsen, København.  
(Orig.)



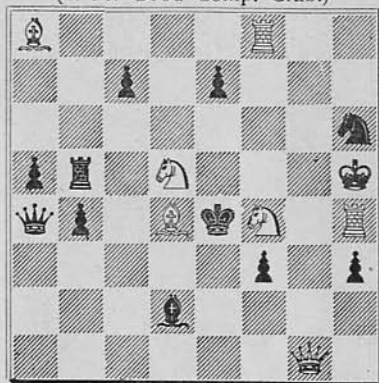
Mat i 2 Træk.

1544. S. Sander, København.  
(Orig.)



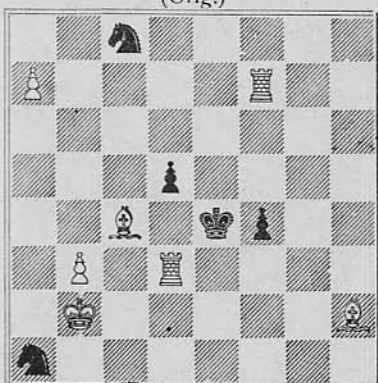
Mat i 2 Træk.

1545. G. Guidelli.  
(1. Pr. Good Comp. Club.)



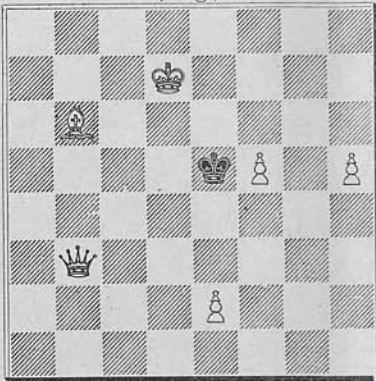
Mat i 2 Træk.

1546. A. Munck, Skovshøjrup.  
(Orig.)



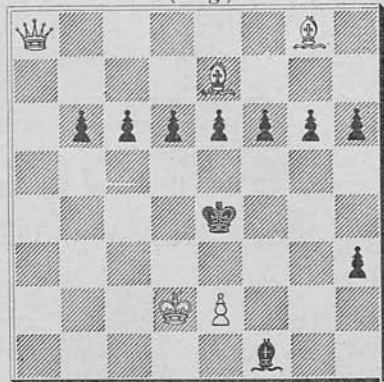
Mat i 3 Træk.

1547. N. Høeg, Horsens.  
(Orig.)



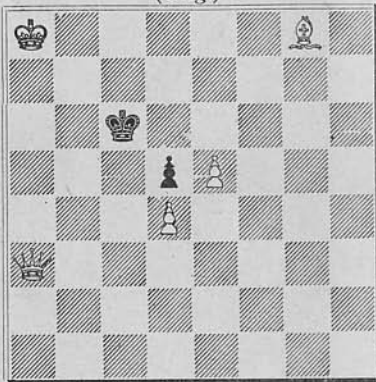
Mat i 3 Træk.

1548. N. Høeg, Horsens.  
(Orig.)



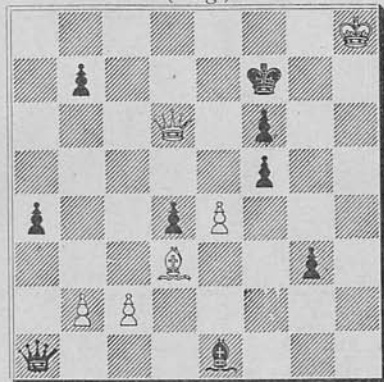
Mat i 3 Træk.

1549. N. Høeg, Horsens.  
(Orig.)



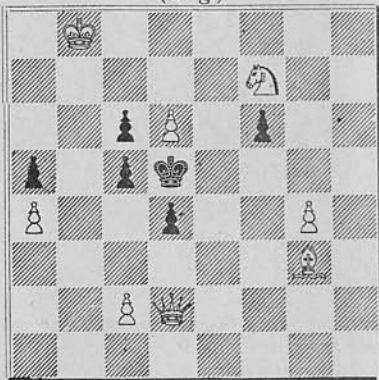
Mat i 3 Træk.

1550. N. Høeg, Horsens.  
(Orig.)



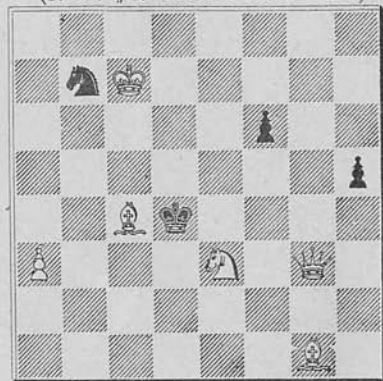
Mat i 3 Træk.

1551. Th. Fjeld, Ottestad.  
(Orig.)



Mat i 3 Træk.

1552. V. Cisar.  
(5. Pr. „C. C. Sachistu“s Turn.)



Mat i 3 Træk.

## Løsninger til Opgaverne i Februarnumret. (Bemærkninger af N. Høeg).

**Nr. 1523 af Andr. Munck:** 1) De7, Kc6, 2) De6. 1) —, d3, 2) De5†. 1) —, Kc4, 2) De4.

En fin og vanskelig Miniatur, bygget over en Matbilledublering paa forskelligfarvede Felter.

**Nr. 1524 af Andr. Munck:** (med sort B. g7). 1) Sb4, S×T, 2) Db6†. 1) —, Sc7, 2) Td3†.

Biløsning: 1) Sf4, g5×S, 2) Dc4†. 1) —, S×c3, 2) Db6†.

Uden Sort B g7 er Opgaven desuden biløselig ved: 1) Df6† og 1) Db6†.

**Nr. 1525 af Andr. Munck:** 1) Lc6, Le6, 2) Ld7, L×L, 3) D×L. 2) —, ~, 3) Dd2.

Lb7 truende med La6 og Le2 strander paa Le6 og Lb3. Ld5 med samme Manøvre strander paa Ld7.

Et Ophobningsthema; det er imidlertid ikke som sædvanligt en Ophobning af ensartede Varianter, men derimod en Ophobning af ensartede Forførelser. Som i andre Opgaver med Thema af denne Art har Hvid en Række (her 3) tilsyneladende analoge Indledningstræk at vælge imellem, og Pointen ligger i den Finesse, der er afgørende for Valget af det rette Træk, her, at den hvide Løber stiller sig i Slag i Dronningens Skudlinie (og ikke som i Forførelserne paa c8 eller d5).

**Nr. 1526 af Andr. Munck:** 1) Lh7, 2) Sd7, 3) Se5, 4) Sg6.

Før Udførelsen af sit officielle Hverv som Indierens Spærrebrik faar den hvide S. Lov at gøre et lille uofficielt Besøg paa Landet og more sig lidt med Bønderne.

**Nr. 1527 af K. A. K. Larsen:** 1) Lb6, Da7, 2) Kc5†, ~, 3) Kd6†. 1) —, L×b7, 2) Kd3, ~, 3) D×e4†. 1) — Dc8, D×b7, 2) Lc7†, ~, 3) Dd6†. 1) —, ~, 2) b8D, ~, 3) Dd6†.

Variantrig og ingenlunde let.

**Nr. 1528 af K. A. K. Larsen:** 1) Td5†, K×T, 2) D×d7†, Ld6, 3) e4†. 1) — T×T, 2) Df6†, Se6†, 3) Ke4†.

En fornøjelig og god Dublering af en Afdækkermat.

**Nr. 1529 af K. A. K. Larsen:** 1) Tc5, 2) Sb5, 3) Ld3, 4) Ld2, 5) Dal†, 6) f4†, 7) Kh1.

De tre første Træk virker paaklistrede.

**Nr. 1530 af H. Hannemann:** 1) La4, Lb5, 2) De8†, L×D, 3) Ld7†, L×L, 4) Tc6†. 1) —, Le2, Ld3, Lc4, 2) Dg4†, Df5†, De6†, L×D, 3) Ld7†, L×L, 4) Tc6†.

Linierømning à la Loyd med Aktører af forskellig Farve (Hvid L. og sort L.) en interessant Idé i udmærket Udførelse.

**Nr. 1531 af Einar Knudsen:** 1) Db1, 2) Da2†, 3) Ta4†, 4) b4†, 5) Lb2.

Sort kritisk Træk med En passant-Spærring anvendt til at lægge Baand og Tvang paa den sorte Løber, der er udset til Bøddel.

**Nr. 1532 af E. Zepler:** 1) Ld6†, 2) Sd4†, 3) Ta1†, 4) Dc2†, 5) Ke6, 6) Kd5, 7) Dc6†.

En sort Indier. De to sorte Voldsmænds Anbringelse paa deres Pladser og den hvides Konges frivillige Vandring til Drabsstedet er af udpræget dramatisk Virkning.

At begynde en Selvmat med Skak i 1ste Træk regnes heldigvis endnu ikke for utilstedeligt; selvfølgelig er det i og for sig altid en Mangel, men mange Idéer kan ikke komme til Udførelse eller kan lide i deres Udførelse under den Tvang, som det i direkte Mat-Opgaver desangaaende gældende Forbud afstedkommer. Det er ogsaa rigtigt, at Løserne vænnes til at tage Muligheden af Skak i 1ste Træk med i Betragtning. Hverken i Nr. 1528 eller 1532 synes jeg, der er Grund til at tage Anstød af Skakken.

---

**Løsere:** F. Godager (alle [1527 dog kun delvis] + 3 P.), R. & T. Fjeld (alle [1527 dog kun delvis] + 3 P.), J. A. Broholm, Chr. Andersen (alle ÷ 1530), K. A. K. Larsen (alle ÷ 1532 + 4 P.), Victor Hansen (alle ÷ 1524, 1532 + 2 P.), C. Løw (alle ÷ 1527, 1530, 1532 + 2 P.)

De udsatte Præmier tilfalder d'Herrer F. Godager og R. & T. Fjeld.

---

I Løserturneringen, der afsluttedes med Opgaverne i Skakbladet for December, har d'Herrer Jensen & Larsen vundet 1. Præmie, medens 2. og 3. Præmie deles mellem d'Herrer F. Godager, J. A. Broholm og R. & T. Fjeld.

I Løserturneringen for Begyndere er den udsatte Præmie tilfaldet Hr. Tarok.

---

For Løsning af Opgaverne i dette Nummer af Skakbladet udsættes 2 Præmier bestaaende af Skaklitteratur.

---

## Dansk Skakunions 9de Turnering.

Fredag den 26. April (Store Bededag), Lørdag den 27de og Søndag den 28de April afholdes i Nykøbing F. Dansk Skakunions 9de Turnering, hvortil her-ved indbydes.

Turneringen finder Sted i 3 Klasser, nemlig Mesterklassen, 1ste og 2den Klasse.

I Mesterklassen kan deltage „Mesterspillere i D. S. U.“, saavel som andre efter Bestyrelsens Skøn dertil kvalificerede Unionsmedlemmer.

Premier som ved de tidligere Turneringer.

Anmeldelse om Deltagelse, der bedes sendt til Turneringslederen, Bogh. Th. Riis, Roskilde, inden 20. April, maa være ledsaget af et Beløb af 5 Kr., hvoraf 3 Kr. er et Depositum, der fortabes, saafremt vedkommende Spiller uden lovlig Grund udebliver fra eller ikke fuldfører Turneringen, medens de 2 Kr. er Indskud, der anvendes til Forøgelse af Præmiesummen, samt Opgivelse af, i hvilken Klasse der ønskes spillet, hvorved bemærkes, at Deltagere i tidligere Turneringer, som i 1ste Klasse har opnaaet en Kvotient af mindst 0,33 eller i 2den Klasse af mindst 0,75, er forpligtet at spille i 1ste Klasse.

Nærmere Program for Turneringen vil efter Anmeldelsesfristens Udløb blive tilstillet Deltagerne.

I Marts 1918.

Forretningsudvalget.

## International Opgaveturnering.

Det i Rotterdam udkommende Blad „De Maasbode“ udskriver sin 2den internationale Turnering for originale Opgaver i 3 Træk.

Med alle Opgaver maa følge Forfatterens Navn, Adresse og den fuldstændige Løsning. Motto benyttes ikke, da Opgaverne sendes til Dommerne i Af-skrifter, som nummereres.

Der er 4 Præmier paa 50, 25, 15 og 10 Gylden.

Opgaverne, hvis Antal er ubegrænset, indsendes senest 31. Juli 1918 til Hr. P. A. Koetsheid, Soetendaalscheweg 82, Rotterdam.

Meddelelse om Bedømmelsen, som offentliggøres 1. Oktober 1918, bliver sendt til alle Deltagerne.

## Dansk Skakunions 15. ordentlige Delegeretmøde

afholdes i Holstebro, Søndag den 18. August efter Indbydelse af den derværende Klub, hvilken Indbydelse Unionens Bestyrelse har modtaget med Tak. Dagsordenen for Mødet vil blive meddelt senere.

### Kredskampene om Dansk Skakunions Vandreskjold.

I 3. Kreds foreligger nu det endelige Resultat, idet Dr. O. H. Krause har bedømt de uafgjorte Partier saaledes:

Partiet *Kruse* (Aarhus) — *Bryld* (Horsens).

Hvid: Kg1, De2, Ta6, Lf2, Sb2, B b4, c3, d3, f3, g2, h2.

Sort: Kh7, Dd8, Tf7, Sf5, g6, B c7, e5, f4, g7, h6.

Efter Sb2—c4 har Hvid en Bonde mere og en overlegen Stilling; jeg dømmer derfor Partiet vundet for Hvid.

Partiet *Weilbach* (Horsens) — *L. A. Andersen* (Grenaa).

Hvid: Kh2, Dd2, Tf2, Sb3, B a2, e5, h3.

Sort: Kh7, Dg6, Ta4, Se3, B f5, f7, h6.

Efter f5—f4 ser jeg ingen Redning for Hvid (Dd7, Te4) og dømmer derfor Partiet vundet for Sort.

Kvotienten bliver herefter for *Aarhus* 0,67, *Horsens* 0,44 og *Grenaa* 0,33.

I 4. Kreds holdtes Kredskampen i Odense den 27. Februar. Kvotienten blev for *Odense* (11 Spillere) 0,77, *Svendborg* (5 Sp.) 0,50, *Bogense* (5 Sp.) 0,25, *Middelfart* (5 Sp.) 0,15.

### Berømte Kombinationsspil.

Efter „The Strand Magazine“ ved *Tarok*.

Under Tittlen „De smukkeste Sejre i Skakspillets Historie“ har en engelsk Forfatter, H. Watts, i en lille Artikel samlet en Buket af 10 pragtfulde Skakpartier. Han er klar over, at der vil være dem, som muligvis vilde foretrække *andre* glimrende Partier, da dette i høj Grad vil være en Skønssag, men han anser de Eksempl-

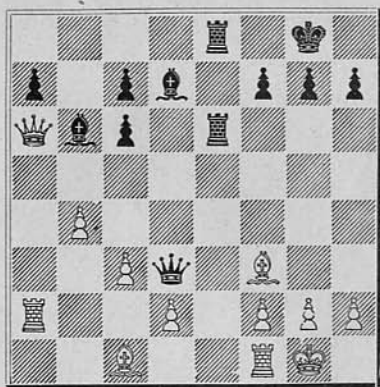


ler, han har valgt — og hvoraf et enkelt vil være meget bekendt — for uovertræffelige Prøver paa underholdende og karakteristiske Partier. De er ikke valgt som Mønster-Eksempler fra Mesterspil, men for at vise de smukke Muligheder i Spillet. Syv af Partierne hidrører fra Mesterspil, medens 2 af dem viser, hvorledes den dygtige Spiller i paakommende Tilfælde vil udnytte et eftergivende Forsvar, og et (Nr. 8) er et pragtfuld Eksempel paa, at glimrende Spil ikke er forbeholdt Mestrene alene.

De valgte Stillinger viser saa nær som mulig det Punkt, hvor Spilleren har opdaget den Vej, der fører til Maalet, og for at vurdere hvert enkelt Træk rigtigt, anbefales det først at spille Partiet igennem og dernæst ved en ny Gennemgang omhyggelig at bemærke sig, hvorledes hvert Træk af den vindende Part fører nærmere til det ønskede Maal.

1. Det første Parti skyldes *Morphy*. Muligvis er hans Parti med Hertug Karl af Brunsvig og Grev Isonard hans mest berømte, men det valgte — med Louis Paulsen — er mere dybsindigt og appellerer i højere Grad til den fuldendte Spiller. Diagrammet viser Stillingen efter Hvids 17. Træk.

Morphy.



Paulsen.

Fortsættelsen var:

- |     |         |         |
|-----|---------|---------|
| 17. |         | Dd3×f3  |
| 18. | g3×f3   | Te6—g6† |
| 19. | Kg1—h1  | Ld7—h3  |
| 20. | Tf1—d1  | Lh3—g2† |
| 21. | Kh1—g1  | Lg2×f3† |
| 22. | Kg1—f1  | Lf3—g2† |
| 23. | Kf1—g1  | Lg2—h3† |
| 24. | Kg1—h1  | Lb6×f2  |
| 25. | Da6—f1  | Lh3×f1  |
| 26. | Td1×f1  | Te8—e2  |
| 27. | Ta2—a1  | Tg6—h6  |
| 28. | d2—d4   | Lf2—e3  |
| 29. | Opgivet |         |

Det maa bemærkes, at Sort truede med en simpel Mat i 2 Træk, og at Hvids sidste Træk var 17. Da4—a6 for at hindre denne. Han skulde have spillet 17. Dd1, men det er undskyldeligt, at han ikke har set det glimrende Dronningeoffer, hans Modstander havde forberedt. Sort truer stadig med Mat, og de fleste af Hvids Træk er tvungne.

Steinitz har paavist følgende kortere og mere elegante Slutning.

- |                           |         |     |        |         |
|---------------------------|---------|-----|--------|---------|
| 22.                       | Tg6—g2  | 24. | Kf1—g1 | Tf2—g2† |
| Truende med Mat i 2 Træk. |         | 25. | K~     | Tg2—g1‡ |
| 23.                       | Da6—d3  |     |        |         |
|                           | Tg2×f2† |     |        |         |

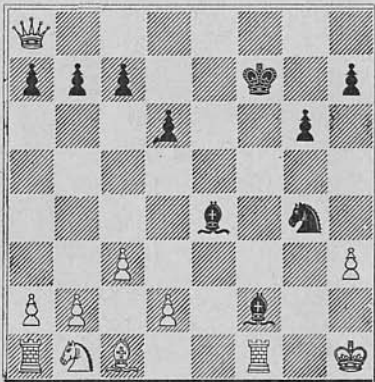
Ogsaa Bauer har paapeget en anden smuk, hurtig Matføring, som Morphy oversaa:

- |     |         |     |        |         |
|-----|---------|-----|--------|---------|
| 23. | Lg2—e4† | 25. | Da6—e2 | Lf5—h3† |
| 24. | Kg1—f1  | 26. | Kf1—e1 | Tg6—g1‡ |

Trods disse to mindre Forsømmelser har de største Skakautoriteter været fuldstændig enige i deres Lovtaler om Morphys Spil i dette Parti; Steinitz udtalte: „Det er en af de mest henrivende poetiske Skakkompositioner, som nogensinde er udtænkt i virkeligt Spil“. Morphy har fuldstændig gennemskuet sin Plan, da han gjorde sit 17. Træk, og en Gennemgang paa Skakbrættet vil vise, hvor indviklede og smukke mange af Varianterne er.

2. Et af *Blackburnes* Partier — et Simultanparti — gengives fuldstændigt.

Blackburne.

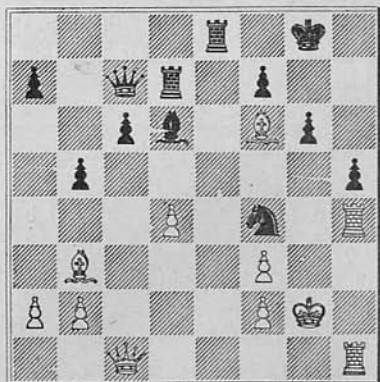


Amatør.

- |     |         |         |
|-----|---------|---------|
| 1.  | e2—e4   | e7—e5   |
| 2.  | Sg1—f3  | Sb8—c6  |
| 3.  | Lf1—c4  | Lf8—c5  |
| 4.  | Lc4×f7† | Ke8×f7  |
| 5.  | Sf3×e5† | Sc6×e5  |
| 6.  | Dd1—h5† | g7—g6   |
| 7.  | Dh5×e5  | d7—d6   |
| 8.  | De5×h8  | Dd8—h4  |
| 9.  | 0—0     | Sg8—f6  |
| 10. | c2—c3?  | Sf6—g4  |
| 11. | h2—h3   | Lc5×f2† |
| 12. | Kg1—h1  | Lc8—f5  |
| 13. | Dh8×a8  | Dh4×h3† |
| 14. | g2×h3   | Lf5×e4‡ |

Dette er ikke fuldstændigt korrekt, men dog meget nær. Hvids første Fejl var det dobbelte Offer, den alvorligste Bommert dog 10. Træk, hvor han straks skulde have søgt at bringe Dronningen i Spillet ved 10. Dd8. Partiet er en Perle, og viser Blackburnes Angrebskraft i det fordelagtigste Lys. Af Diagrammet ses det, at de 3 Officerer, Sort har tilbage, alle tager aktiv Del i Matføringen; de to af dem staar i Slag, den ene tillige fastnaglet.

Schwarz.



Blackburne.

3. Det næste Eksempel er et af de dybeste af Blackburnes mange glimrende Partier, spillet mod en Mester i en international Turnering. Sort har i sidste Træk Spillet Sf4†, og der fortsattes:

26. Dc1×f4! Ld6×f4

27. Th4×h5! g6×h5

28. Th1×h5

og Sort opgav, da Mat i 3 Træk er uundgaaelig.

(Fortsættes).



## Parti Nr. 511.

Russisk Parti.

(Spillet i D. S. U.s 5. Korrespondance-turnering. 1. Klasse.)

Lærer Overlærer

Johs. Sorensen, Hillersborg,

Randers. Lemvig.

- |     |        |        |
|-----|--------|--------|
| 1.  | e2—e4  | e7—e5  |
| 2.  | Sg1—f3 | Sg8—f6 |
| 3.  | Sf3×e5 | d7—d6  |
| 4.  | Se5—f3 | Sf6×e4 |
| 5.  | d2—d4  | d6—d5  |
| 6.  | Lf1—d3 | Lf8—d6 |
| 7.  | 0—0    | 0—0    |
| 8.  | c2—c4  | Lc8—e6 |
| 9.  | Dd1—c2 | f7—f5  |
| 10. | Dc2—b3 |        |

En interessant Variant, som dog ikke

kan anbefales i det praktiske Spil, da Sort faar Angrebet. Hvid maa hellere spille 10. c5, Le7, 11. b4.

10. d5×c4

11. Db3×b7 Sb8—c6!

12. Db7×c6

12. L×e4, fe, 13. Sg5, Ld5 giver ogsaa Sort gode Chancer.

12. c4×d3

13. Dc6—b5 d3—d2

14. Sb1×d2 Ta8—b8

15. Db5—d3 Se4×d2

16. Sf3×d2 Le6—d5

17. f2—f4 Dd8—f6

18. Sd2—f3 Ld5×f3

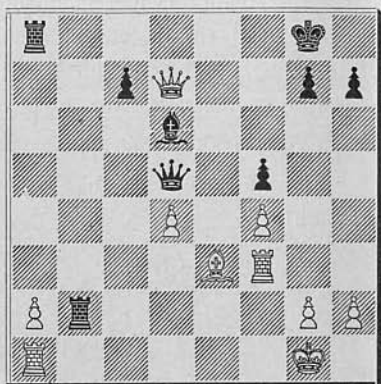
19. Tf1×f3 Tb8—b4

20. Lc1—e3 Tb4×b2

21. Dd3—a6 Df6—e6

22. Da6×a7 De6—d5

23. Da7—a4 Tf8—a8  
24. Da4—d7



24. Tb2×a2

Herefter har Hvid en sikker Remis. Noget bedre Resultat (for Sort) kan vel heller ikke ventes i et Korrespondance-parti.

25. Ta1×a2 Ta8×a2  
26. Dd7—d8†

Remis ved evig Skak; thi efter Kf7, 27. Dd7†, Kf6, 28. Dd8† maa Kongen atter gaa paa f7 (Ke6?, Dg8†).

## Parti Nr. 512.

### Dronningbondespil.

(Spillet pr. Korrespondance 13. August til 4. Oktober 1917.)

*Odense. Middelfart.*

1. d2—d4 d7—d5  
2. Sg1—f3 c7—c5  
3. c2—c4 e7—e6  
4. Sb1—c3 c5×d4  
5. Sc3—b5

Et usædvanligt Træk, som giver et livligt Spil. Det almindelige er S×d4.

5. Sg8—f6  
6. Sb5×d4 Lf8—d6

7. c4×d5 e6—e6

Sort giver midlertidig Afkald paa at faa Bonden tilbage og faar derved Angrebet.

8. Sd4—b5 Dd8—a5†  
9. Sb5—c3 b7—b5  
10. e2—e4

Paa 10. a4 følger a6 og derefter b4.

10. Lc8—d7

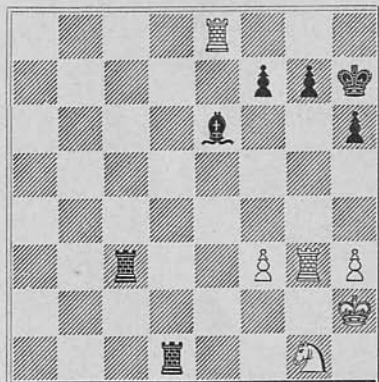
Nu var a6 ikke saa heldigt paa Grund af Sf3—d2.

11. a2—a4 b5×a4  
12. Lf1—c4 Sb8—a6  
13. Lc1—d2 Ta8—b8  
14. Sc3×a4

Ikke godt. Bedre var 14. Se4, Db6, 15. S×d6†, D×S, 16. Lc3.

14. Sa6—b4!  
15. Sa4—c3? Da5×a1!

Hvid opgiver Partiet nedtrykt over at have overset denne nærliggende Kombination. Det rigtige Træk var 15. b3. Fra Middelfarts Side blev det hævdet, at Hvid alligevel maatte tabe Partiet. For at prøve denne Paastand, blev Partiet spillet videre mellem Skakbladets Redaktion og Hr. Lærer P. A. Petersen, Middelfart, og fortsat indtil det 46. Træk, da man var naaet til denne Stilling.



Sort, som har Trækket, har en Bonde mere og en friere Stilling; men en klar Vindingstilling er endnu ikke naaet. Man mindes Laskers Ord om „de skjulte Hjælpkilder, som enhver Stilling, ogsaa den svage, endnu har en Mængde af“. Dog anser vi det for sandsynligt, at Hvid tilsidst maa bukke under.

## Parti Nr. 513.

### Spansk Parti

(Spillet i Amerika 1917.)

*J. W. Showalter. Ed. Lasker.*

- |    |        |        |
|----|--------|--------|
| 1. | e2—e4  | e7—e5  |
| 2. | Sg1—f3 | Sb8—c6 |
| 3. | Lf1—b5 | a7—a6  |
| 4. | Lb5—a4 | Sg8—f6 |
| 5. | d2—d3  | b7—b5  |

En — navnlig i Forbindelse med det følgende Træk — usædvanlig og næppe anbefalelsesværdig Fortsættelse.

- |    |        |        |
|----|--------|--------|
| 6. | La4—b3 | d7—d6  |
| 7. | Sf3—g5 | d7—d6  |
| 8. | e4×d5  | Sc6—d4 |

Paa Sf6×d5 spiller Hvid med Fordel 9. Sg5×f7 ligesom i en lignende Variant af Tospringerspil i Baghaanden.

9. d5—d6

Istedenfor dette Træk, som vel sikrer den vundne Bonde, men altfor meget fremmer Sorts Udvikling, skulde Hvid søge at fastholde Angrebet, f. Eks. med 0—0 og Tf1—e1.

- |     |        |        |
|-----|--------|--------|
| 9.  |        | Sd4×b3 |
| 10. | d6×c7  | Dd8×c7 |
| 11. | a2×b3  | Lc8—b7 |
| 12. | 0—0    | h7—h6  |
| 13. | Sg5—f3 | Lf8—d6 |

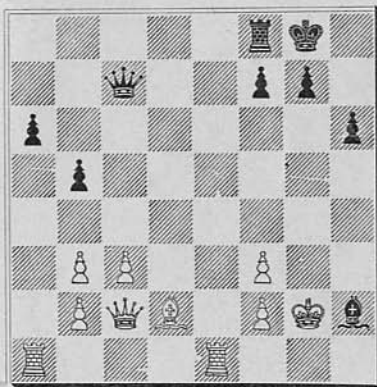
- |     |        |        |
|-----|--------|--------|
| 14. | Sb1—d2 | 0—0    |
| 15. | Tf1—e1 | Ta8—d8 |
| 16. | c2—c3  |        |

Hvid vil gerne spille Se4, men faar da efter S×e4, 17. d3×e4, Lb4, 18. Sd2 et ubekvemt Spil.

- |     |        |         |
|-----|--------|---------|
| 16. |        | e5—e4!  |
| 17. | d3×e4  | Sf6×e4  |
| 18. | Dd1—c2 | Se4×d2  |
| 19. | Lc1×d2 | Lb7×f3  |
| 20. | g2×f3  | Ld6×h2† |

Sort har nu vundet sin Bonde tilbage og samtidig faaet et fortræffeligt Angrebsspil.

21. Kgl—g2 Td8—d6!



22. Te1—e4

Paa f3—f4 kunde Sort fortsætte med Dd7, 23. Le3, Dg4†, 24. K×h2, Tg6.

- |     |        |         |
|-----|--------|---------|
| 22. |        | f7—f5   |
| 23. | Te4—h4 | Dc7—d8  |
| 24. | Th4×h2 | Td6×d2  |
| 25. | Dc2—c1 | Dd8—g5† |
| 26. | Kg1—h1 | Tf8—d8  |
| 27. | Dc1—e1 | Kg8—h7  |

Sort kunde ogsaa straks spille Td8—d6; thi Hvid opnaar intet ved 28. De8†, Kh7, 29. Tg1, Td1, 30. Tg2, Dh4†, 31. Th2, T×g1†, 32. K×T, Dg5† og Mat i 3 Træk.

28.	De1—c1	Td8—d6	34.	Dc3—d4	Dg5—h5†
29.	c3—c4	Dg5—d8	35.	Dd4—h4	Dh5×f3†
30.	Dc1—c3	Td2—d1†	36.	Dh4—g3	Tg1×g3†
31.	Ta1×d1	Td6×d1†	37.	f2×g3	f5—f4
32.	Kh1—g2	Dd8—g5†	38.	Kh3—h4	Df3×g3†
33.	Kg2—h3	Td1—g1	39.	Kh4—h5	Dg3—g5±



Skakbladets næste Nummer vil af Hensyn til Enkeltmandsturneringen først udkomme omkring den 7. Maj.

**Hillerød Skakklub.** Tirsdag den 12. Marts sluttede Klubbens 2den Vinterturnering med Uddeling af Præmierne.

I	Gruppe I.	vandt Herr Skyum Olsen . . . . .	1 kg Fedt.
—	II.	- d'Herrer Engelhart & Loldrup . . . . .	1/2 kg Smør.
—	III.	- Herr Bloch . . . . .	1/2 kg Kaffe.
—	IV.	- - Weiss-Hansen . . . . .	1 Lamme-Rullepølse.
—	V.	- - Jørgensen . . . . .	1 Liter Petroleum.
—	VI.	- - Johannsen . . . . .	1 - —

I Turneringen deltog 18 af Klubbens Medlemmer fordelt i 6 Grupper. Præmiernes Rækkefølge var bestemt ved Lodtrækning; først spillede Grupperne mod hinanden for at faa bestemt, hvilken Præmie der skulde tilfalde Gruppen, dernæst spillede Gruppens Deltagere mod hinanden, saaledes at stadig én spillede med to samtidig; de samlede Point, saavel fra Gruppeturneringen som Enkeltturneringen, gav det endelige Resultat.

Den forholdsvis gode Tilslutning til Turneringen har for en Del sin Grund i de originale Præmier og Maaden, hvorpaa der skulle spilles om dem.

I **Hals** er der dannet en Skakklub, som har indmeldt sig i Dansk Skakunion.

# Dansk Skakunion

**Forretningsudvalget:** Formand: Overlærer V. Thoresen, Randers. Kasserer: Overretssagf. J. Giersing, København. Turneringsleder: Bogb. Thorvald Riis, Roskilde. Samtlige Kredsformænd udgør i Forening med ovennævnte Forretningsudvalg den samlede Bestyrelse.

## Foreninger under Unionen.

### 1. Kreds. Kredsformand Ingeniør Hannemann, Randers.

Forening	Mødested	Mødedag	Medl.	Formand
Aalborg	Klubben og Royal	To. & Ti.	48	Oberstløjtnant Tjeld
Arden	Afholdshotellet	O.	24	Bogholder Hoffmann
Hals	Privat	O.	8	Adolf Chr. Sørensen.
Hjørring	Forsamlingsbygning.	To.	10	
Hobro	Grand Hotel	M.	18	Købmand Thomsen
Pandrup-Hune			14	Martin Christensen
Randers	Harmonien	O. & S.	53	Overlærer A. Hansen
Skørping	Turisthotellet	To.	14	Lærer O. J. Petersen

### 2. Kreds. Kredsformand Trafikassistent Bjerrum, Holstebro.

Holstebro	Højskolehjemmet	M. & F.	28	Trafikassistent Bjerrum
Lemvig	Afholdshotellet	O.	29	Postekspedient H. Berg
Thisted	Hotel Royal	To.	24	Amtsvejsinspektør Dalsgaard
Vemb	Gæstgivergaarden	M.	12	Barber C. N. Moesgaard
Herning	Højskolehjemmet	Ti.	14	Lærer A. J. Marcussen
Skive Skakklub	Hotel Phønix	O.	23	Bogholder C. Ernst Jensen

### 3. Kreds. Kredsformand Sagfører A. Sidenius, Grenaa.

Aarhus	Frslgsh., Amaliegade	Ti. & S.	38	Urmager Savstrup
Grenaa	Hotel Dagmar	Ti.	13	Sagfører A. Sidenius
Æbeltoft	Hotel Vigen	O.	20	Apotheker S. Køster-Obel
Horsens	Jørgensens Hotel	M.	35	Adjunkt Weilbach

### 4. Kreds. Kredsformand Kantor Pedersen-Horne, Middelfart.

Bogense	Haandværkerfor.	F.	16	Drejer Vilh. Schøne
Esbjerg	Hotel Royal	O.	18	Lærer V. Langvad
Fredericia	Hotel Victoria	Ti.	14	Overretssagfører Vandborg
Houborg (Holsted)	Kroen	Ti.	8	Boelsm. Andr. Nicolajsen
Middelfart	Afholdshotellet	T.	19	Lærer P. A. Petersen.
Odense	Læseforeningen	M., T. & S.	46	Apotheker Helv. Mikkelsen
Rudkøbing	Hotel Rudkøbing	Ti.	14	Driftsbestyrer A. Bülow
Svendborg	Borgerforeningen	Ti.	15	Læderhandler L. Nielsen

### 5. Kreds. Kredsformand Kommunelærer N. Sørensen, Nykøbing F.

Haslev	Hotel Axelhus	M.	20	Tandlæge Wisén
Maribo	Haandværkerfor.	M.	14	Gartner P. Hansen
Nakskov	Hotel Harmonien	F.	17	Dr. Kjerulf Lassen
- „Arb. Skakklub“	Forsamlingsbygning.	O.	28	Snedker H. C. Frederiksen
Nykøbing F.	Hotel Phønix	F.	11	Lærer N. Sørensen
Næstved	Hotel Axelhus	M.	29	Redaktør Nøhr
Vordingborg	Hotel Valdemar	To.	12	Trafikass. Gerhard

Forening	Mødested	Mødedag	Medl.	Formand
6. Kreds. Kredsformand Fabrikant Albrecht, Slagelse.				
Frederikssund	Hotel Issefjord	O.	14	Fabrikant S. A. Hansen
Helsingør	Industriforeningen	O.	15	Lærer Johs. Størck
Hillerød	Hotel Kronprinsen	Ti.	30	Redaktør L. Hansen
Hørsholm	Hørsholm Hotel	M.	20	Skoleinsp. Tryde
Korsør	Klubhotellet	To.	10	Maskinmester Th. Langkilde
Køge	Hotel Prinsen	Ti.	15	Sp.-Bogholder Heger
Roskilde	Højskolehjemmet	Ti.	18	Bogb. Thorvald Riis
„ Arb. Skakklub	Fjordvilla	To.	6	Arbmd. Jul. Hansen
Skelskør	Haandværkerf.	M.	14	Lærer D. Islev
Slagelse	Højskolehjemmet	O.	20	Lærer Storm
7. Kreds Kredsformand Fuldmægtig A. Nissen, København.				
A. H. 1913	Alm. Hospital	h. D.	7	Chr. Larsen
Arb. Skakklub	Griffenfeldtsgade 7	Ti. & L.	85	S. H. Bloch
Kbhvns. Skakf.	Studenterforeningen	O.	93	Overretssagfører Giersing
Civiletaternes S.	Vesterbrogade 18	O.	31	Toldass. Fr. Kruse
Søborg	Fyns Allé 14	Ti.	16	Værkmester A. Sjøberg
Skovshoved	Hotellet	M.	10	Fabrikant Chr. Nielsen
Rønne	Afholdshotellet	Ti.	28	Barber Chr. Madsen
Reykjavik				

## G. KUNST.

Overretssagfører.

## HORSENS.

*Incasso.*

## Skakbladet.

Nedennævnte ældre Aargange af „Skakbladet“ kan faas ved Henvendelse til Ekspeditionen.

5. Aargang, 1908-09, komplet	Kr. 1,00
6. — 1909-10, „	- 1,00
7. — 1910-11, „	- 1,00
10. — 1913-14, „	- 1,00
12. — 1915-16, „	- 1,00

## SKAK-

**Partilister** med særlig Kolonne til Noter, stærkt Papir, 100 Stk. 1,50 Kr. — 500 Stk. 6. Kr.

**Diagrammer** til Opgaver og Partistillinger, stærkt Papir, 100 Stk. 1 Kr. — 500 Stk. 4. Kr.

**Analyse-Skemaer**, stort Kvart-Format, 100 Stk. 3 Kr.

**Parti - Noteringsbøger**, bekvemt Lommeformat, indeholdende Skemaer til 20 Partier samt Kolonne til Noter.

**Praktisk for alle! — Uundværlig for enhver Korrespondancespiller!**

Pris pr. Eksp. 35 Øre, — 10 Eksp. 3 Kr.

**Brætter**, Format 48. cm., paa stærkt Pap med Lærredskant, lakerede og sammenfoldelige. **Solideste og mest praktiske Klubbæt!** Pris pr. Stk. 2 Kr. — 5 Stk. 9 Kr.

## Thorvald Riis, Roskilde,

Bogbinderi og Protokolfabrik.

Telf. 338.

Sct. Olsgade 10.

## SKAKBRIKKER

Dansk Type — røde og hvide.

Pris pr. Sæt 7 Kr. + Porto.  
6 Sæt 40 Kr. franco.

Thorvald Riis, Roskilde.