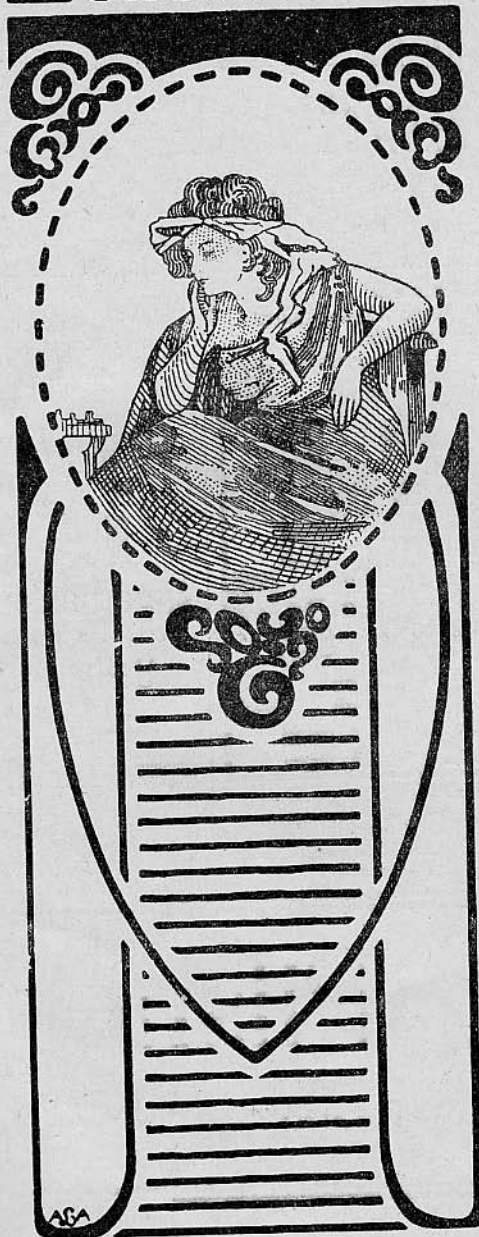


# SKAKBLADET

== ORGAN FOR DANSK SKAKUNION ==



Udgaar hver Maaned.  
Bestilles gennem Postvæsenet i Danmark, Norge og Sverrig.

Pris Kr. 1,50 inkl. Postp.  
(Foreninger i D. S. U. Kr. 1,06) aarlig.

13. Aargang Nr. 12.  
Juni 1917.

\*

## Redaktion:

Opgaver og Løsninger:  
Bogholder E. Knudsen,  
Holstebro.

## Partier m. v.:

Adjunkt Fr. Weilbach,  
Horsens.

## Ekspedition:

A. Backhausens Bogtrykkeri,  
Horsens.

Reklamationer sker til det stedlige Posthus.

# Medicinske Autoriteter

har ved flere Lejligheder fremhævet

**Horsens** Maltøl og  
Maltektestraktøl



som det bedste i sin Art.

Faas overalt.

Faas overalt.



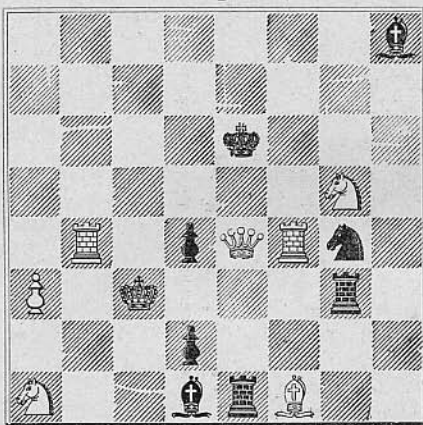
**SKRIVE-  
MASKINER**

Underwood 500 Kr.  
Empire . . . 375 Kr.

FR. WEILBACH  
HORSENS



**L. Rotstein.**  
(1. Pr. i „The Good Companion“s  
Turnering 1916).



Mat i 2 Træk.

Løsningen findes blandt Annoncerne.



Brug  
altid  
Aggerbecks  
Sæber.

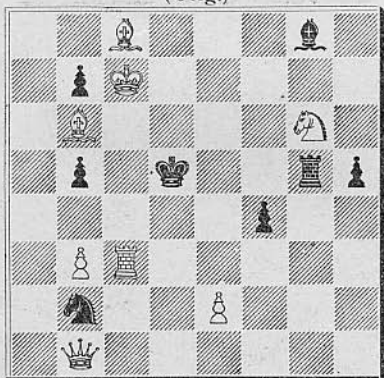


# Aalborg Pilsner

smager bedst.

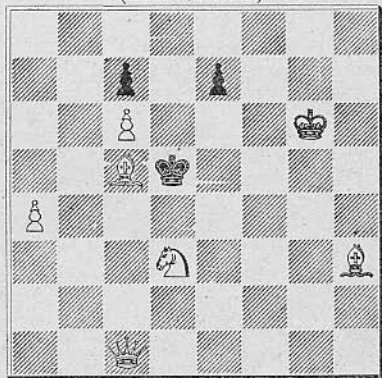
# OPGAVER.

1443. E. Zepler, Evingsen.  
(Orig.)



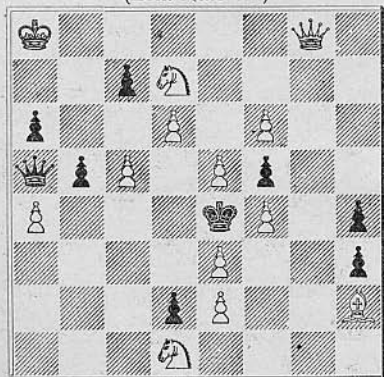
Mat i 2 Træk.

1444. J. Cumpe.  
(Esk.-Kuriren.)



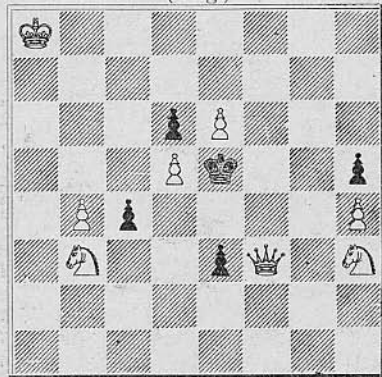
Mat i 2 Træk.

1445. Erik Andersson.  
(Esk.-Kuriren.)



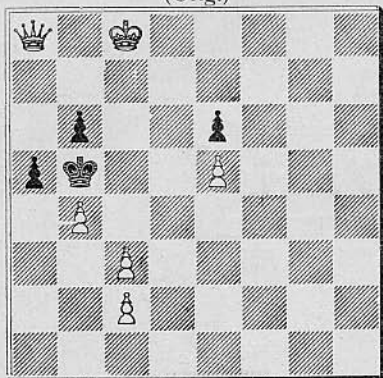
Mat i 3 Træk.

1446. E. Zepler, Evingsen.  
(Orig.)



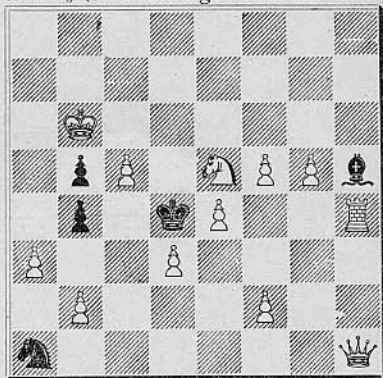
Mat i 3 Træk.

1447. R. Fjeld, Ottestad.  
(Orig.)



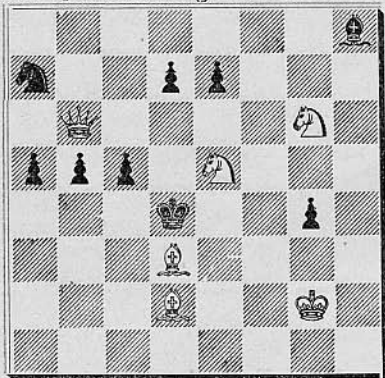
Mat i 3 Træk.

1448. K. A. L. Kubbel.  
(1. Pr. i „Rob. Sahlbergs Jubilæumsturn.“)



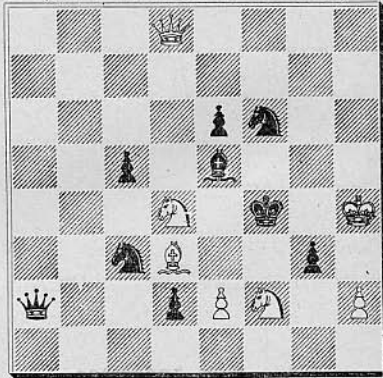
Mat i 3 Træk.

1449. Frithiof Lindgren.  
(2. Pr. i „Rob. Sahlbergs Jubilæumsturn.“)



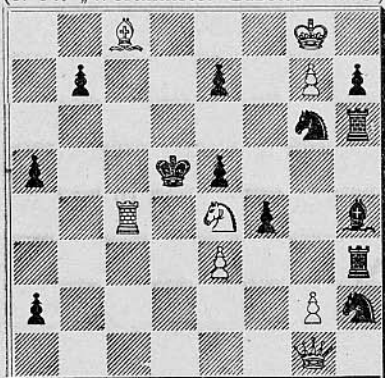
Mat i 3 Træk.

1450. M. Karstedt.  
(5. Pr. Western. D. M. 1910.)



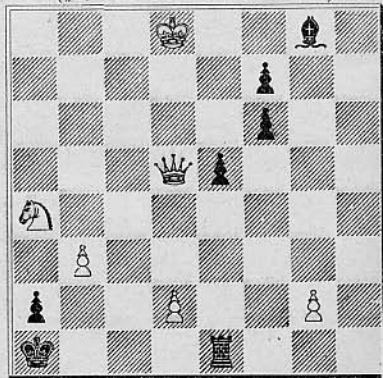
Mat i 3 Træk.

1451. P. F. Blake.  
(1. Pr. „Westminster Gazette“ 1916.)



Mat i 4 Træk.

1452. C. A. Bull.  
(„Revue Suisse d'Echecs“.)



Mat i 4 Træk.

## Løsninger til Opgaverne i Aprilnumret.

(Bemærkninger af N. Høeg).

**Nr. 1423 af Joh. Kotrc:** 1) Dd8.

Smukt formet, men ikke vanskelig.

**Nr. 1424 af P. W. Cornwell:** 1) Dc3.

Vanskelig, men ikke smukt formet.

**Nr. 1425 af A. Munck:** 1) De2, La7, 2) De6. 1) —, Kd5, 2) Th5†. 1) —, ~, 2) Txc4†.

En brilliant Matbilledublering udført med de enkleste Midler. At to sorte Brikker, en Officer og en Bonde, deltager i Dubleringens Omposteringer, har jeg aldrig set før, og jeg er tilbøjelig til at tro, at Opgaven i denne Henseende er et Unicum.

**Nr. 1426 af A. Munck:** 1) Lb3, Kc4, 2) Dd6. 1) —, Ke4, 2) Sc5†. 1) —, Se7, 2) Df3†. 1) Sc6~, 2) Dc5†. 1) —, Ld3, 2) Sb6†. 1) —, 2) Sf6†.

Ogsaa en overordentlig vellykket Matdublering, omend ikke med det klas-siske Præg over sig som foregaaende Opgave. At det ret komplicerede Matbillede, inclusive den paa Hjørnefeltet posterede sorte Springer, er fuldstændig dubleret paa hvidt og sort Felt, er en mesterlig Præstation. Ved at se et Par Opgaver som disse to Matbilledubleringer, nødes man uvilkaarligt til et Hjertesuk over Verdens Uretfærdighed: Hvorfor ser man næsten aldrig saa gode Arbejder mellem de turneringspræmierede — for det synes jeg altsaa, at man næsten aldrig gør.

**Nr. 1427 af Einar Knudsen:** 1) c4, dxc4 e. p., 2) d4. 1) —, d3, 2) DxcLa1. 1) —, Ke5, 2) Sxg6†. 1) —, ~, 2) Dd7†.

En udmærket Kombinations-Opgave. Den dobbelte Spærring af de sorte Løbere forenet med Aabning af den hvide Dronnings Angrebslinier, der er bragt til Udførelse ved to En-passant-Slag, er interessant og original.

**Nr. 1428 af K. A. K. Larsen:** 1) Lf3, ~, 2) Lh1.

Hvidt-sort Skæringspunkt kombineret med en Tempoidé: Træktvangen for Hvid i Forførelsen 1) Lh1, e4, 2) Træktvang.

**Nr. 1429 af Th. C. Henriksen:** 1) Lg3, SxL, 2) e3†. 1) —, c2, 2) Dd7†.

2det Træk i Truselen (2 Dd7†) viser her en morsom sort-hvid Baning, idet den eneste Hensigt Hvid har med Trækket er at tvinge den sorte Løber til (ved Lf4—d6) at bane Vej for det følgende hvide Løbertræk 3) Lg3—e5†. En vellykket og interessant Idé.

**Nr. 1430 af Anonymus:** 1) Dc2, g3 eller f3, 2) De4. 1) —, b7 eller d7, 2) c5×e. p. 1) —, e5, 2) Dc4†.

Stillingen efter 1) —, g3, 2) De4, viser en vellykket Træktvangsposition. 1) c6, d×c6!, 2. De4, e5! er en god Forførelse.

**Nr. 1431 af J. A. Broholm:** 1) D×d7, S×f6†, 2) Kf5, S×D, 3) Sa5†. 1) —, Se3†, 2) T×S, Sd5, 3) K×g3. 1) —, Sb5, 2) De6, ~, 3) Sa5†. 1) —, g2, 2) Kf5, Se3†, 3) Ke4. 2) —, ~, 3) Sa5†.

Et Indledningstræk af kraftig Virkning baade i den ene og den anden Retning: Springerens Frigørelse til at give Skak-Madame paa den ene Side og Slaget af den generende sorte Bonde paa den anden Side af Vægtskaalen.

**Nr. 1432 af O. Dehler:** 1) Sb3, e5, 2) Se3, e4, 3) d4, e×d4 e. p., 4) Kf3, d3×c2, 5) Le2. 1) —, e6, 2) Se3, e5, 3) Sg2†, Kd1, 4) Ld3, e4, 5) Kf2.

En Slags sort „Excelsior“. Excelsior-Ideén — opkaldt efter en af Loyds berømteste Opgaver — bestaar i, at en hvid Bonde gennem forskellige Omskiftelser føres fra Begyndelsestillingen til 8de Række i Opgavens 5. Træk for at sætte Mat ved sin Forvandling til Officer. Her gør en sorte Bonde den modsatte Vandring, men ledet som den er af Træktvang og ikke af bestemte Formaal, virker denne Vandring dog noget interesseløst.

---

**Løser:** J. A. Broholm, Johs. Jørgensen, Jensen & Larsen, H. Hannemann, R. Knudsen, F. Godager, A. Mathiassen, R. Fjeld, (alle), C. J. A. Berg (alle — 1431—1432) V. Jespersen (1423—24, 1428).

## Opgaver for Begyndere:

Nr. 1443 og 1444.

**Løser:** G. A—n., A. Schreiber, O. Weisflog Tarok, Th. Chr. Jensen, (alle), Th. Olsen (1423).

## Skjoldkampen i Fredericia.

Det endelige Resultat af Kampen foreligger nu, idet Dr. *H. O. Krause* har afgivet følgende Bedømmelse af de uafgjorte Partier.

### Partiet *Jacobsen - Trolle.*

*Hvid:* Kb3, Td2, d7, Lc3, B a2, c2, e4, f3, g5, h4.

*Sort:* Kg8, Ta4, e8, Sf4, B a7, b5, e5, f7, g6, h7.

Sort trækker. Vundet for Hvid.

### Partiet *S. Knudsen - Synnestvedt.*

*Hvid:* Kg3, Tf1, Se5, B a2, b3, c4, f3, g4, h3.

*Sort:* Kg8, Tf8, Le4, B a6, b6, c7, e6, g7, h6.

Hvid trækker. Vundet for Hvid.

### Partiet *Bjerrum - Denver.*

*Hvid:* Kg1, De4, Td1, f1, Lc4, Se5, g3, B a3, b2, d4, f2, g2, h2.

*Sort:* Kg8, Dg5, Ta8, f8, Lc8, Sf4, h4, B a7, b7, c6, e6, g7, h6.

Hvid trækker. Remis.

### Partiet *Wandall - Hernøe.*

*Hvid:* Kg1, Tc1, c5, Sf4, B a3, b4, d4, e3, f2, g2, h3.

*Sort:* Kg8, Tb8, d8, Sb6, Ba6, d5, e4, f6, g5, h7.

Hvid trækker. Vundet for Hvid.

### Partiet *Petersen-Horne - Mortensen.*

*Hvid:* Kh1, De1, Td1, Lf3, Se4, B a2, b3, c4, f5, g2, h2.

*Sort:* Kg8, De7, Td8, Sh7, B a7, b6, c6, e5, f6, g7, h6.

Hvid trækker. Vundet for Hvid.

### Partiet *Fru Tjeld - Hemmer-Hansen.*

*Hvid:* Kf2, Tb1, e1, Sd4, d6, B a4, b5, e5, f4, g2.

*Sort:* Kb8, Td7, g4, La8, Sf8, B c4, d5, e6, f5, h4, h6.

Hvid trækker. Vundet for Hvid.

### Partiet *Andersen - H. Nielsen.*

*Hvid:* Kf2, Td2, Sf3, B a3, b3, c3, e3, g2, h3.

*Sort:* Ke6, Tb7, Lc6, B a5, b5, c5, d5, f6, g7, h7.

Hvid trækker. Remis.

Partiet *Kruse - Pritzel.*

*Hvid:* Kg1, Ta7, e1, Lc1, g2, Sc2, Bb3, c3, f2, g3, h2.

*Sort:* Kc7, Tc8, h8, Lb7, d6, Sc4, Bb5, d5, e6, f7, g7, h7.

Sort trækker. Remis.

Partiet *Synnestvedt - P. A. Petersen.*

*Hvid:* Kg1, Dd2, Tc1, d1, Le3, Sb1, Ba4, f2, g2, h3.

*Sort:* Kg8, Dd8, Tb3, f8, Ld3, e7, Ba5, b4, d6, e5, f7, g7, h7.

Sort trækker. Vundet for Sort.

Partiet *Hemmer Hansen - Frk. Willemoes.*

*Hvid:* Kg1, De3, Ta1, f1, Lc1, Sg4, Ba4, b5, c3, d4, e4, g2, h3.

*Sort:* Kc8, Dh5, Td8, g8, Sd7, Ba5, b6, c7, e5, g5, h6.

Sort trækker. Vundet for Hvid.

Partiet *H. Nielsen - Jørgensen.*

*Hvid:* Kg2, Tc1, Lf4, Sc3, h6, Ba3, b2, e4, f3, g3, h4.

*Sort:* Kg7, Td3, Lb5, c5, Se8, Ba4, c4, c6, f6, g6, h7.

Hvid trækker. Remis.

Det samlede Resultat bliver derefter:

<i>Aalborg</i>	(1. Kreds)	22 Partier	—	14 Points	=	0,64
<i>Holstebro</i>	(2. Kreds)	14	"	7	"	= 0,50
<i>Aarhus</i>	(3. Kreds)	18	"	8 <sup>1</sup> / <sub>2</sub>	"	= 0,47
<i>Middelfart</i>	(4. Kreds)	10	"	4	"	= 0,40
<i>Nykøbing</i>	(5. Kreds)	10	"	2	"	= 0,20
<i>„7. Juni“</i>	(7. Kreds)	10	"	6 <sup>1</sup> / <sub>2</sub>	"	= 0,65

Sejren blev altsaa „7. Juni“s med en Kvotient, som var 0,01 højere end Aalborgs. Skakforeningen af 7. Juni har iøvrigt udmeldt sig af Unionen fra 7. Juni 1917 at regne, idet Foreningen fra denne Dag opløses.

## Dansk Skakunions 8de Turnering i Grenaa.

D. S. U.s 8de Enkeltmandsturnering afholdtes, efter det i April-Numret meddelte Program, i Grenaa 4.—6. Maj. Spillerne mødte St. Bededag Kl. 10 Formd. i Haandværkerforeningens smukke, nye Bygning i Anlægget. Efter Lodtrækningen blev der holdt Fællesfrokost, hvorefter Spillet begyndte Kl. 1<sup>1</sup>/<sub>2</sub>.



Til Mesterklassen var anmeldt 4 Deltagere, til 1. Klasse 16 og til 2den Klasse 10.

**A. Mesterklassen:** Kemiker E. Jacobsen, København, Inspektør Johs. Kruse, Aarhus, Grosserer A. Kier, Aarhus, og Kontorist A. Salskov, Aalborg.

**B. 1. Klasse:** Trafikassistent L. A. Andersen, Grenaa, Gaardejer L. T. Andersen, Allingaabro, cand. pharm. Bonde-Jensen, Aarhus, Stationsforst. N. Bruun, Nors, Direktør Fischer-Jacobsen, København, Købmand Holch, Grenaa, Skrædderm. Th. C. Jensen, Arden, Forstander O. Meisling, Rungsted, Sagfører Aage Meyer, Randers, Inkassator J. P. Olsen, Aarhus, Konstruktør K. Osiiier, København, Mechaniker J. Petersen, Aalborg, Sagfører A. Sidenius, Grenaa, Overlærer V. Thoresen, Randers, Adjuukt Fr. Weilbach, Horsens, og Jernhandler Rob. Zismann, Grenaa.

**C. 2. Klasse:** J. Ankarsten, København, Redaktør Andersen, Grenaa, Bogholder Chr. Hansen, København, Skrædder N. P. Johansen, Arden, Niels Kjær, Aalborg, Smedemester O. Knudsen, Thisted, Fabriksbestyrer A. E. Petersen, Aarhus, Lærer O. J. Petersen, Skørping, Assistent G. Schmidt, Horsens, og Linierer Wandall, Aalborg.

Turneringen blev med vanlig Dygtighed ledet af Bogbinder *Th. Riis*. Der blev spillet i 7 Omgange à 3½ Time, og Spillerne i 1ste og 2den Klasse kunde altsaa ikke alle spille med hinanden. De bortfaldende Partier er i omstaaende Oversigt betegnede med \*.

Til som Dommere at bedømme uafgjorte Partier valgte Spillerne Kemiker *E. Jacobsen* og Grosserer *A. Kier*. Som 1ste Præmie i Mesterklassen havde Grenaa Byraad udsat et smukt Sølvbæger. De øvrige Præmier var Pengepræmier.

Under Turneringen blev der ogsaa givet en Simultanforestilling, idet Hr. *E. Jacobsen* Lørdag Aften spillede mod 23 Spillere fra Grenaa og Omegn. Af alle disse Partier vandt Simultanspilleren 17, tabte 3 og fik 3 Remis.

Søndag Eftermiddag Kl. 5 fandt den afsluttende Festmiddag Sted, hvor de fremmede Deltagere var Grenaa Skakforenings Gæster. Her blev Præmierne uddelte og mange Taler blev holdt, for Unionen af Grenaa Skakforenings Formand, Sagfører *Sidenius*, for Grenaa Skakforening af Unionens Formand, Overlærer *Thoresen*, for Præmietagerne o. fl. Det selskabelige Samvær fortsattes med Hurtigturnering og frie Partier, indtil Lamperne slukkedes.

#### Mesterklassen.

Nr.		1	2	3	4	Points	Kvot.	Præmie
1	E. Jacobsen . . . . .	—	1/2	1	1	2½	0,83	} 2. Pr. delt.
2	J. Kruse . . . . .	1/2	—	0	1	1½	0,50	
3	A. Salskov . . . . .	0	1	—	1/2	1½	0,50	
4	A. Kier . . . . .	0	0	1/2	—	1/2	0,17	

## 1. Klasse.

Nr.	1	2	3	4	5	6	7	8	9	10	11	12	13	14	15	16	Points	Kvot.	Premie
C. Bonde-Jensen . . .	—	0	*	*	*	*	1/2	*	1	1	*	*	1	1/2	1	*	6	0,86	1. Pr. „Mesterspiller“.
K. Osler . . .	*	0	1	1/2	*	*	*	*	1/2	1/2	*	1	*	*	1	1	5	0,71	2. Pr.
O. Meising . . .	*	*	—	*	*	1	*	1	0	*	*	0	1/2	*	*	*	4 1/2	0,64	3. Pr.
N. Bruun . . .	*	1/2	*	—	1/2	*	1/2	1	0	0	*	*	*	*	1	*	4	0,57	
Fischer-Jacobsen . . .	*	*	*	1/2	*	*	*	0	*	0	*	1	1	1/2	1	*	4	0,57	
Th. C. Jensen . . .	*	*	0	*	*	*	*	*	1/2	1/2	1	*	1	*	1	*	4	0,57	
J. P. Olesen . . .	1/2	*	*	1/2	0	*	—	*	1	*	0	*	1	*	*	*	4	0,57	
Fr. Weilbach . . .	*	*	0	*	0	1	*	*	1	*	*	*	*	*	*	*	4	0,57	4.—6. Pr. delt.
L. T. Andersen . . .	0	*	1	*	1	*	1/2	0	—	*	*	*	*	*	*	*	3 1/2	0,50	
Johs. Petersen . . .	0	1/2	1/2	0	1	1	1/2	*	*	—	*	1	*	*	*	*	3 1/2	0,50	
V. Thoresen . . .	*	*	*	*	*	1	0	1	*	0	—	0	0	1	*	*	3	0,50	
L. A. Andersen . . .	*	0	*	1	0	0	*	0	*	0	1	—	1/2	1/2	*	*	3	0,43	
A. Sidenius . . .	0	*	*	1/2	*	0	*	*	*	*	1	1/2	—	*	*	*	2	0,33	
Holch . . .	1/2	*	0	*	1/2	0	*	*	*	*	0	1/2	*	*	*	*	1 1/2	0,25	
R. Zismann . . .	0	0	*	0	0	0	0	*	0	*	*	*	*	*	*	*	0	0,00	
A. Meyer . . .	*	0	0	*	*	*	*	0	1	*	*	*	—	—	—	*	0	0,00	Udtraadt eft. 4. Runde.

NB. \* betyder ikke spillede Partier.

## 2. Klasse.

Nr.		1	2	3	4	5	6	7	8	9	10	Points	Kvot.	Præmie
1	J. Ankarsten .	—	1/2	1	1	1	1	*	1/2	0	*	5	0,71	} 1. og 2. } Pr. delt.
2	G. Schmidt .	1/2	—	0	1/2	*	*	1	1	1	1	5	0,71	
3	O. Knudsen .	0	1	—	*	1	1/2	0	*	1	1	4 1/2	0,64	
4	A. E. Petersen	0	1/2	*	—	1/2	1	1/2	1	1	*	4 1/2	0,64	
5	N. P. Johansen	0	*	0	1/2	—	1	*	1/2	1	1	4	0,57	} 3. og 4. } Pr. delt.
6	O. J. Petersen	0	*	1/2	0	0	—	1	1	*	1	3 1/2	0,50	
7	Wandall . .	*	0	1	1/2	*	0	—	0	1/2	1	3	0,43	
8	Chr. Hansen .	1/2	0	*	0	1/2	0	1	—	*	1/2	2 1/2	0,36	
9	G. S. Andersen	1	0	0	0	0	*	1/2	*	—	1/2	2	0,28	
10	N. Kjær . .	*	0	0	*	0	0	0	1/2	1/2	—	1	0,14	

NB. \* betyder ikke spillede Partier.



## Parti Nr. 474.

## Blackmargambit.

(Spillet i D. S. U.s Turnering i Grenaa,  
Mesterklassen, 5. Maj 1917).

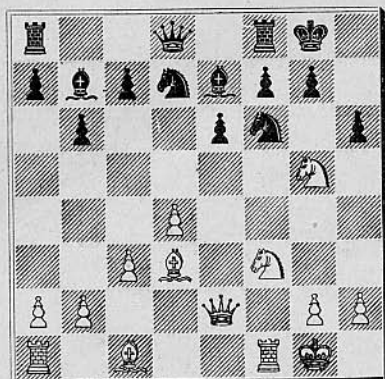
*J. Kruse.*      *A. Kier.*

1. d2—d4      d7—d5  
2. e2—e4      d5×e4  
3. f2—f3      Sg8—f6

Det bedste Forsvar er e5! hvorpaa  
kan følge 4. de, D×D†, 5. K×D, Sc6

eller 4. c3, ed, 5. cd, Ld6 til Fordel for  
Sort.

4. f3×e4      Sf6×e4  
Ogsaa her var e5 godt.  
5. Sg1—f3      e7—e6  
6. Lf1—d3      Se4—f6  
7. 0—0      Sb8—d7  
8. c2—c3      Lf8—e7  
9. Sb1—d2      0—0  
10. Dd1—e2      b7—b6  
11. Sd2—e4      Lc8—b7  
12. Se4—g5      h7—h6



13. Sg5×e6!

Hvid begynder hermed en smuk og — saavidt vor Undersøgelse rækker — korrekt Angrebskombination.

13. Lb7×f3

Paa f×e følger 14. D×e6†, Kh8, 15. Sh4.

14. Tf1×f3 f7×e6

15. De2×e6† Kg8—h8

16. Lc1×h6! g7×h6

17. Tf3—h3 h6—h5

Der truedes med Mat i 4 Træk ved 18. T×h6†, Kg7, 19. Th7† osv. Paa Kg7 følger 18. Tg3†, Kh8, 19. Tg6 med samme Trusel. Hvis Tg8, saa 18. T×h6†, Kg7, 19. Tg6†, Kf8, 20. Lc4. Der findes overhovedet ikke noget reddende Træk.

18. Th3×h5† Sf6×h5

19. De6—h6† og Mat i næste

Træk.

## Parti Nr. 475.

### Centrumsgambit.

(Spillet i D. S. U.s Turnering i Grenaa,

1. Klasse, 6. Maj 1917.)

O. Meising. Fr. Weilbach.

1. e2—e4 e7—e5

2. d2—d4 e5×d4

3. Dd1×d4 Sb8—c6

4. Dd4—e3 d7—d6

I Forbindelse med g6 er dette Forsvar ikke daarligt. Bilguer anbefaler dog først at spille g6 og Lg7, da der saa kan blive Lejlighed til at spille d5 istedenfor d6. Andre gode Forsvarstræk er 4. Sf6 og 4. Le7.

5. Sb1—c3 g7—g6

6. Lc1—d2 Lf8—g7

7. Lf1—d3 Sg8—e7

8. 0—0—0 0—0

Den korte Rokade er betænkelig i denne Stilling. I hvert Fald burde der saa i forrige Træk være spillet Sf6.

9. h2—h4! Tf8—e8

10. De3—g3 Sc6—e5

11. h4—h5 Se5×d3†

12. c2×d3 Se7—c6

13. h5×g6 h7×g6

14. Dg3—h2 Lc8—e6

15. Sg1—f3

Hvis Hvid straks spiller 15. Dh7†, Kf8, 16. Lh6 kan Sort forsvare sig tilstrækkelig ved Df6.

15. Sc6—e5

Dette Træk viser sig at være skæbnesvangert. Bedre var Lf6, 16. Dh7†, Kf8, 17. Lh6†, Ke7, 18. Sd5†, Kd7.

16. Dh2—h7† Kg8—f8

17. Ld2—h6 Lg7×h6

18. Dh7×h6† Kf8—e7

19. Sf3×e5 d6×e5

20. d3—d4!

Det afgørende Træk. Den sorte Konges Tilbagetog over d-Linjen bliver afskaaret.

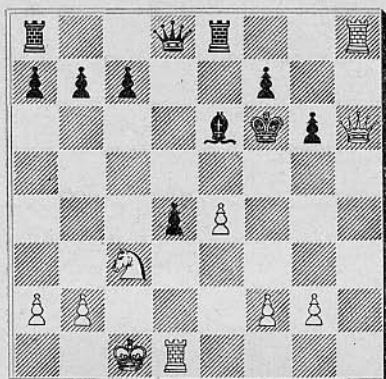
20. c5×d4

Noget bedre, men ikke tilstrækkeligt var Th8, 21. Dg5†, f6.

21. Dh6—g5† Ke7—f8

22. Th1—h8† Kf8—g7  
 23. Dg5—h6† Kg7—f6  
 24. Dh6—h4† Kf6—g7  
 25. Dh4—h6† Kg7—f6

Skakkerne sker blot for at vinde Tid.



26. e4—e5†! Kf6×e5

Efter Kf5 følger 27. g4†, K×g4, 28. T×e8, D×e8, 29. Tg1† og Mat i faa Træk.

27. f2—f4† Ke5—f6  
 28. Sc3—e4† Kf6—f5  
 29. Th8×e8 Dd8×e8  
 30. Dh6—g5† Kf5×e4  
 31. Dg5—e5±

Et af Hvid smukt gennemført Parti.

3. Sb1—c3 Sg8—f6  
 4. e4—e5 Sf6—d7  
 5. Dd1—g4

Det saakaldte Gledhillske Angreb.

5. c7—c5  
 6. Sg1—f3 Sb8—c6  
 7. Lf1—b5 Dd8—b6

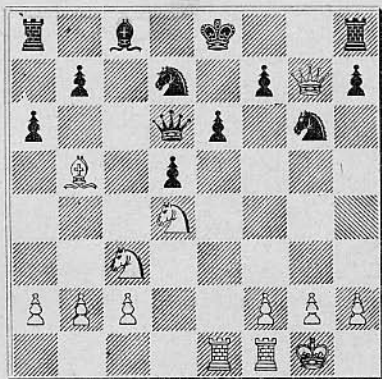
Dronningen staar daarlign her. Langt bedre er c5×d4.

8. Lc1—e3 c5×d4  
 9. Sf3×d4 Sc6×e5  
 10. Dg4—g3 Db6—c7

Her staar Dronningen endnu daarlignere.

11. Le3—f4 Lf8—d6  
 12. Dg3×g7 Se5—g6  
 13. Lf4×d6 Dc7×d6  
 14. 0—0 a7—a6  
 15. Tal—e1!

Smukt og korrekt spillet.



15. a6×b5  
 16. Sc3×b5 Dd6—b6  
 17. Sd4×e6! Sd7—e5

Spiller Sort f7×e6 følger naturligvis T×e6† og Sc7†.

18. Se6—c7† Ke8—d8  
 19. Tel×e5 Lc8—d7  
 20. Te5×d5 Ta8—a5

## Parti Nr. 476.

### Fransk Parti.

(Spillet i De københavnske Skakspilleres Sammenslutnings Turnering 26. Marts 1917).

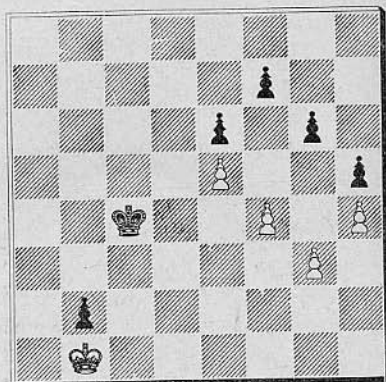
*E Jacobsen. Norman-Hansen.*

1. e2—e4 e7—e6  
 2. d2—d4 d7—d5

- |     |         |          |
|-----|---------|----------|
| 21. | Tf1—d1  | Kd8—c8   |
| 22. | Td5×d7  | Ta5×b5   |
| 23. | Sc7×b5  | Db6×b5   |
| 24. | Dg7—c3† | Opgivet. |

Paa Kb8 følger 25. Td8†, T×d8, 26. T×d8, Ka7, 27. De3† med paafølgende Mat eller Dronningetab.

(Noterne af J. Giersing).



## Partislutning

af et fornylig i Roskilde spillet Parti, hvor *Th. Riis* førte de sorte Brikker.

Sort forkynder Mat i 6 Træk. Et Slags Træktvangsopgave!



I **Helsingør** afholdtes 15. April en Kamp mellem 30 Spillere fra Klubberne i *Helsingborg* og *Landskrona* og 30 fra Klubberne i *Helsingør*, *Hillerød* og *Hørsholm*. Det er 5te Gang de 3 nordsjællandske Klubber har kæmpet med sydsvenske. (I tidligere Kampe har Spillere fra *Höganæs* og *Malmø* deltaget). Resultatet blev en smuk Sejr for de danske Farver med 18½ P. imod Svenskernes 11½. Fabrikant *J. Juht*, København, fungerede velvillig som Dommer. Næste Møde paa dansk Grund holdes i Sæsonen 1917—18 i *Hørsholm*.

I **Slagelse** holdtes 22. April en Kamp mellem *Skelskør* og *Slagelse* Klubber. Hver Klub mødte med 11 Mand. Slagelse vandt med 17 vundne Partier, 1 tabt og 4 remis.

I **Næstved** udkæmpedes 29. April en Kamp mellem *Roskilde* og *Næstved* Klubber. Resultat: Næstved 10 P., Roskilde 6 P.

**Næstved Skakklub** har afsluttet sin aarlige Turnering om en udsat Vandrepokal, der ligesom ifjor blev vunden af Trafikmedhjælper *Flagen*.

# Dansk Skakunion.

**Forretningsudvalget:** Formand: Overlærer *V. Thoresen*, Randers. Kasserer: Overretssagf. *J. Giersing*, København. Turneringsleder: Bogb. *Thorvald Riis*, Roskilde. Samtlige Kredsformænd udgør i Forening med ovennævnte Forretningsudvalg den samlede Bestyrelse.

## Foreninger under Unionen.

### 1. Kreds. Kredsformand Ingeniør Hannemann, Randers.

Forening	Mødested	Mødedag	Medl.	Formand
Aalborg	Klubben og Royal	To. & Ti.	48	Oberstløjtnant Tjeld
Arden	Afholdshotellet	O.	18	Bogholder Hoffmann
Hjørring	Forsamlingsbygning.	To.	10	
Hobro	Grand Hotel	M.	18	Købmand Thomsen
Pandrup-Hune			14	Martin Christensen
Randers	Harmonien	O. & S.	58	Overlærer A. Hansen
Skørping	Turisthotellet	To.	14	Lærer O. J. Petersen

### 2. Kreds. Kredsformand Amtsvejsinspektør Ellert, Holstebro.

Holstebro	Højskolehjemmet	M. & F.	31	Amtsvejsinspektør Ellert
Lemvig	Afholdshotellet	O.	29	Postekspedient H. Berg
Thisted	Hotel Royal	To.	24	Amtsvejsinspektør Dalsgaard
Vemb	Gæstgivergaarden	M.	12	Barber C. N. Moesgaard
Herning	Højskolehjemmet	Ti	14	Lærer A. J. Marcussen

### 3. Kreds. Kredsformand Overretssagfører Kunst, Horsens.

Aarhus	Frslgsh., Amaliegade	Ti. & S.	38	Urmager Savstrup
Grenaa	Hotel Dagmar	Ti.	13	Sagfører A. Sidenius
Æbeltoft	Hotel Vigen	O.	20	Apotheker S. Køster-Obel
Horsens	Jørgensens Hotel	M.	35	Adjunkt Weilbach

### 4. Kreds. Kredsformand Læge Trolle, Middelfart.

Bogense	Haandværkerfor.	F.	16	Drejer Villh. Schöne
Esbjerg	Hotel Royal	O.	18	Lærer V. Langvad
Fredericia	Hotel Victoria	O. & S.	14	Overretssagfører Vandborg
Kauslund.-Gamb.	Hos Formanden	M.	8	Frisør Larsen, Kauslunde St.
Middelfart	Behrendts Hotel	T.	19	Læge A. Trolle
Odense	Læseforeningen	M., T. & S.	46	Apotheker Helv. Mikkelsen.
Rudkøbing	Hotel Langeland	Ti.	14	Driftsbestyrer A. Bülow
Svendborg	Borgerforeningen	Ti.	15	Læderhandler L. Nielsen

### 5. Kreds. Kredsformand Kommunalærer N. Sørensen, Nykøbing F.

Haslev	Hotel Axelhus	M.	20	Tandlæge Wisén
Maribo	Haandværkerfor.	M.	14	Gartner P. Hansen
Nakskov	Hotel Harmonien	F.	17	Dr. Kjerulf Lassen
- „Arb. Skakklub“	Forsamlingsbyggn.	O.	28	Snedker H. C. Frederiksen
- „Nova“	Missionshotellet	To.	8	
Nykøbing F.	Hotel Phønix	F.	11	Lærer N. Sørensen
Næstved	Hotel Axelhus	M.	29	Redaktør Nøhr
Vordingborg	Hotel Valdemar	To.	12	Trafikass. Gerhard

Forening	Mødested	Mødedag	Medl.	Formand
6. Kreds. Kredsformand Fabrikant Albrecht, Slagelse.				
Frederikssund	Hotel Issefjord	O.	14	Fabrikant S. A. Hansen
Helsingør	Industriforeningen	O.	15	Lærer Johs. Størck
Hillerød	Hotel Kronprinsen	Ti.	30	Redaktør L. Hansen
Hørsholm	Hørsholm Hotel	M.	20	Skoleinsp. Tryde
Køge	Hotel Prinsen	Ti.	15	Sp.-Bogholder Heger
Roskilde	Højskolehjemmet	Ti.	18	Bogb. Thorvald Riis
Skelskør	Haandværkerf.	M.	14	Lærer D. Islev
Slagelse	Højskolehjemmet	O.	20	Lærer Storm
Søborg	Frederiksborgvej 65	Ti.	16	Fabrikant Chr. Nielsen.

7. Kreds Kredsformand Fuldmægtig A. Nissen, København.				
A. H. 1913	Alm. Hospital	h. D.	7	Chr. Larsen
Arb. Læseselsk.	Nansensgade 75	Ti. & L.	20	Maler Fred. Larsen.
Kbhvns. Skakf.	Studenterforeningen	O.	82	Overretssagfører Giersing
Skakf. af 7. Juni	Industriforening.	M.	11	Bankogh. E. Mortensen
Rønne	Afholdshotellet	Ti.	28	Barber Chr. Madsen

## G. KUNST.

Overretssagfører.

## HORSENS.

*Incasso.*

## Skakbladet.

Nedennævnte ældre Aargange af „Skakbladet“ kan faas ved Henvendelse til Ekspeditionen.

5. Aargang, 1908-09, komplet	Kr. 1,00
6. — 1909-10, „	- 1,00
7. Aargang, 1910-11, komplet	Kr. 1,00
10. — 1913-14, „	- 1,00
12. — 1915-16, „	- 1,00

## MOTORER.

Diesel — Sugegas  
Raaolie — Petroleum

A/S. Møller & Jochumsen,  
Horsens.

## SKAK-

**Partilister** med særlig Kolonne til Noter, stærkt Papir, 100 Stk. 1,50 Kr. — 500 Stk. 6. Kr.

**Diagrammer** til Opgaver og Partistillinger, stærkt Papir, 100 Stk. 1 Kr. — 500 Stk. 4. Kr.

**Analyse-Skemaer**, stort Kvart-Format, 100 Stk. 3 Kr.

**Parti - Noteringsbøger**, bekvemt Lommeformat, indeholdende Skemaer til 20 Partier samt Kolonne til Noter.

**Praktisk for alle! — Uundværlig for enhver Korrespondancespiller!**

Pris pr. Eksp. 35 Øre, — 10 Eksp. 3 Kr.  
**Brætter**, Format 48. cm., paa stærkt Pap med Lærredskant, lakerede og sammenfoldelige. **Solideste og mest praktiske Klubbræt!** Pris pr. Stk. 2 Kr. — 5 Stk. 9 Kr.

## Thorvald Riis, Roskilde,

Bogbinderi og Protokolfabrik.

Telf. 338.

Sct. Olsgade 10.

*Løsning: 1) Tf5.*



A. Backhausens Bogtrykkeri, Horsens.