

# SKAKBLADET

== ORGAN FOR DANSK SKAKUNION ==



Udgaar hver Maaned.  
Bestilles gennem Postvæ-  
senet i Danmark, Norge og  
Sverrig.

Pris Kr. 1,50 inkl. Postp.  
(Foreninger i D. S. U. Kr.  
1,06) aarlig.

13. Aargang Nr. 5.  
November 1916.

\*

## Redaktion:

Opgaver og Løsninger:  
Bogholder E. Knudsen,  
Holstebro.

## Partier m. v.:

Adjunkt Fr. Weilbach,  
Horsens.

## Ekspedition:

A. Backhausens Bogtrykkeri,  
Horsens.

Reklamationer sker til det  
stedlige Posthus.

# Medicinske Autoriteter

har ved flere Lejligheder fremhævet

## Horsens Maltøl og Maltekraktøl



som det bedste i sin Art.

Faas overalt.

Faas overalt.



### SKRIVE- MASKINER

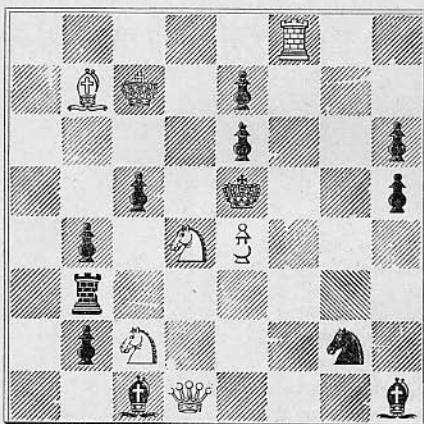
Underwood 500 Kr.

Empire . . . 375 Kr.

FR. WEILBACH  
HORSENS



G. H. Goethart.  
(De Maasbode).



Mat i 2 Træk.

Løsningen findes blandt Annoncerne.



Brug  
altid  
Aggerbecks  
Sæber.

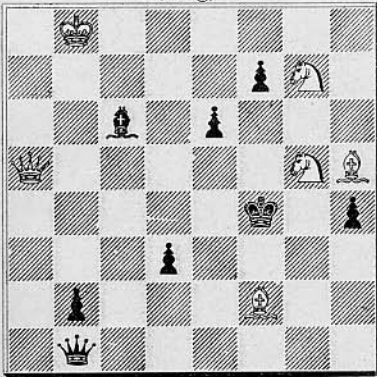


# Aalborg Pilsner

smager bedst.

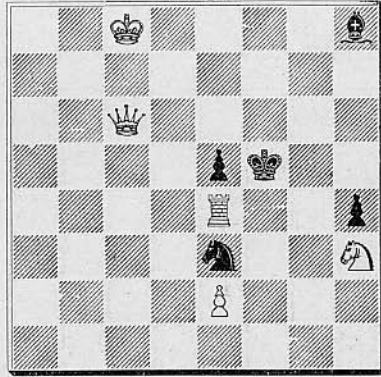
# OPGAVER.

1373. K. A. K. Larsen, København.  
(Orig.)



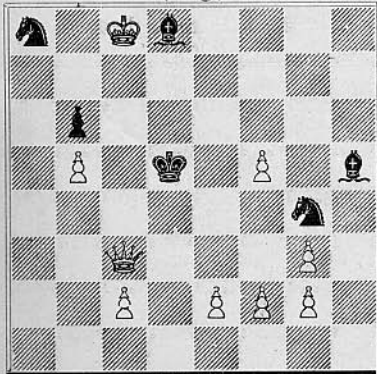
Mat i 2 Træk.

1374. Einar Knudsen, Holstebro.  
(Orig.)



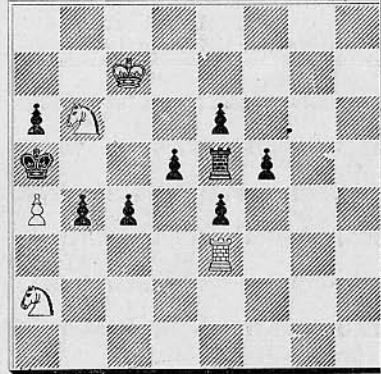
Mat i 2 Træk.

1375. R. W. Borders, Durban.  
(Orig.)



Mat i 3 Træk.

1376. J. Vasta.  
(D. Wochenschach)



Mat i 3 Træk.

1377. P. A. Orlimont.  
(Frankf. Schachztg. 1891)



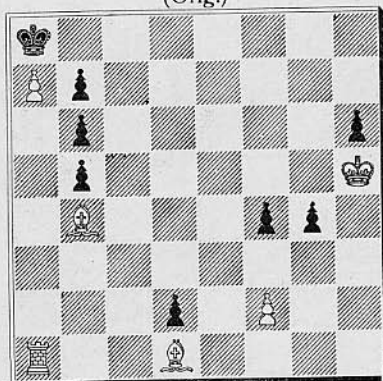
Mat i 3 Træk.

1378. E. Zepler, Evingsen.  
(Orig.)



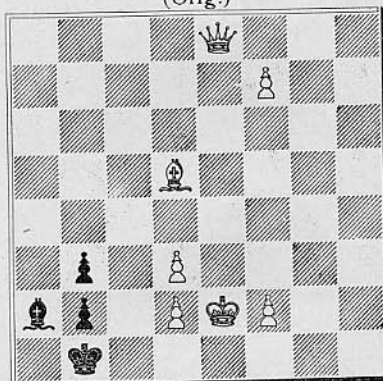
Mat i 3 Træk.

1379. J. A. Broholm, Vejle.  
(Orig.)



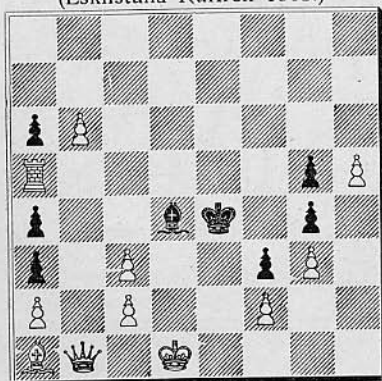
Mat i 4 Træk.

1380. K. A. K. Larsen, København.  
(Orig.)



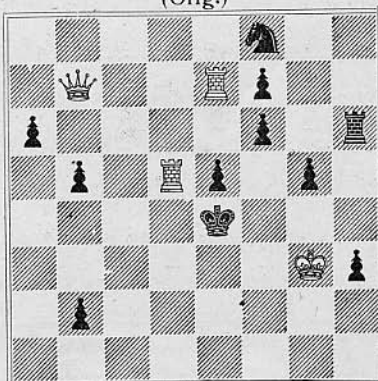
Mat i 4 Træk.

1381. H. Vetter.  
(Eskilstuna Kuriren 1915.)



Mat i 3 Træk.

1382. J. Scheel, Slemdal.  
(Orig.)



Mat i 3 Træk.

## Løsninger til Opgaverne i Septemhernumret.

(Bemærkninger af N. Høeg).



**Nr. 1353 af P. Wahlmark:** 1) Dc5, K×f5, 2) Se7†. 1) —, Kh5, 2) Sf6†. 1) —, Kf3, 2) Sc3 ell. Dd4.

Biløsninger: I. 1) Dd4†, Kh5, 2) Df6. 1) —, K×f5, 2) Se7†. 1) —, Kf3, 2) De3†.

II. 1) Sf6†, Sc3, Ld3 ell. Lb5, Kh5 ell. K×f5, 2) Dh7†. 1) —, Kf3, 2) Dd4.

**Nr. 1354 af P. Wahlmark:** 1) Ld5, Kg5, 2) Sf7†. 1) —, ~, 2) Sf3†.

Biløsning: 1) Lg4 (Le4), Kg5, 2) Df5†. 1) —, Kg3, 2) Lf2†. 1) —, ~, 2) Sf3†.

**Nr. 1355 af J. Scheel:** 1) Dc2, Sf~, 2) Td2†. 1) —, c6, 2) S×e6†. 1) —, a2, 2) Db2†.

Biløsning: 1) Dc6, Se3, 2) T×e3. 1) —, ~, 2) S×e6†.

Forfatteren korrigerer Opgaven ved at tilføje en hvid Bonde paa b6 og en sort paa b7. Efter: 1) Dc2, c7×b6, følger da 2) D×a4†.

**Nr. 1356 af J. Scheel:** 1) Tf4.

Et smukt lille Taarnoffer.

**Nr. 1357 af E. Zepler:** 1) Df5, e6×D, 2) Se6. 1) —, Se5, 2) D×e6. 1) —, Lb7, 2) Df1†, 1) —, ~, 2) S×e6†.

Dronningeoffer for at spærre Diagonalen c8—h3 og derved hindre, at Springeren paa e6 kan bindes af den sorte Løber.

**Nr. 1358 af J. A. Broholm:** 1) Sh6, L×e3, 2) T×L†, d4×T, 3) Sf4. 1) —, L×T, 2) Ke7, Lb4†, 3) S×L. 2) —, d4×e3, 3) S×L. 2) —, La5, 3) Lb8†. 1) —, d4×e3, 2) f4†, Ke4, 3) Sf6†. 2) —, Kd6, 3) Sc7. 2) —, Ke6, 3) Lb8. 1) —, d4×T, 2) f4†, Kd6, 3) Sc7. 2) —, Ke6, 3) Lb8, eller 2) Lb8†, Ke6, 3) f4. 1) —, Ke6, Kd6, 2) Sf4 (†), Ke5, 3) L×d4.

De fire paa d2, c3, d4, e3 posterede Brikker er det Hjul, der sætter denne Mekanisme i Bevægelse.

**Nr. 1359 af N. P. Madsen (†):** 1) g8L, a5, 2) Sc5, a4, 3) Se4 eller 2) Sb2, a4, 3) Sd1. 1) —, a6, 2) Lc4, a5, 3) Lf1, 1) —, a7×b6, 2) Le6, b5, 3) L×h3.

Dublering af den indiske Spærremanøvre; Dobbeltspillet maa kunne undgaas ved at placere hvidt Taarn paa d1.

**Nr. 1360 af F. A. L. Kuskop:** 1) f4. Ringe.

**Nr. 1361 af Ernst Jønsson:** 1) Sc3, T×S, 2) b2×T. 1) —, h3, Ta eller b4, 2) D×T. 1) —, Td4, 2) Dd5. 1) —, Te4, 2) De6. 1) —, Tf4, 2) Df7 eller Db5. 1) —, Tg4, 2) Dg8 eller Db6. 1) —, T~, 2) Dc4.

En god Oppositionsopgave. Det grimme Dobbeltspil efter Tf4 og Tg4 kræver en hvid Bb5.

**Nr. 1362 af C. A. L. Bull:** 1) Tg1, h2×T, 2) Sc5†. 1) —, Kf5, 2) Sf2. 1) —, K×S, 2) Tal.

At Bonden paa g2 skal give Luft for baade Taarn og Dronning (i Varianten — Kf5) er overraskende; denne Variant og den dertil knyttede Baningsvariant giver Opgaven et smukt og forskelligartet Indhold; men en Fejl er det, at den 3die langt ringere Variant ved det indledende Offertræk bringes til at fange Opmærksomheden paa de to andres Bekostning. Hovedspillet i en Opgave bør ogsaa ved Indledningstrækket karakteriseres som saadant, ellers vildledes Løseren med Hensyn til Opgavens Indhold.

---

**Løserne:** Emil Eriksen (alle + 5 P. for Bil.), Johs. Sørensen (alle ÷ 1355 + 6 P.), R. Knudsen, J. A. Broholm (alle ÷ 1354—55 + 7 P.), A. Mathiassen (alle ÷ 1353—55 + 7 P.), L. Karlsson (alle ÷ 1358), C. J. A. Berg (alle ÷ 1353—55, 1358 + 6 P.), V. Jespersen (1355—57, 1360—61 + 2 P.).

---

## Opgaver for Begyndere:

**Nr. 1373 og 1374.**

**Løserne:** Th. Chr. Jensen, E. Nielsen, A. Schreiber, Tarok, O. Weisflog, Sten Søderberg, Chr. Høet.

---

## Den nordiske Skaktturnering i København.

I det norske „Morgenbladet“ giver Kaptajn *S. Waage* følgende Karakteristik af de deltagende Spillere.

I Mesterklassen deltog denne Gang foruden danske og svenske Spillere kun en schweizisk og en hollandsk Mester. Man tør vel sige, at de to sidste ikke staar paa Højde med de bedste udenlandske Deltagere i tidligere nordiske Turneringer, og de gav ikke Indtryk af nogen større Overlegenhed fremfor de nordiske Spillere. *Johner*, Vinderen af 1ste Præmie, er en udmærket Naturspiller.

men uden særlige teoretiske Kundskaber, hvad hans Parti mod *Løwenborg* giver Bevis paa. *Mardhand*, som sammen med *Løwenborg* og *Krause* delte 2.—4. Præmie, spillede jævne og solidere. *Krause* var den eneste, som ikke tabte noget Parti. Hans teoretiske Kundskaber er solide nok, og hans Parti mod *Nyholm* er ubetinget det smukkeste spillede i hele Turneringen. *Løwenborgs* Spil udmærkede sig ved sin Elegance; han besejrede begge Udlændingene i to livlige Partier, men bukkede under for sine Landsmænd *Nyholm* og *Svensson*. De, som skuffede mest, var *Giersing* og *Nyholm*; den sidste spiller forøvrigt meget variabelt.

I 1ste Klasse kan man ikke undgaa at lægge Mærke til Svenskernes absolute Overlegenhed. De bedste af dem var i Besiddelse af en Spillestyrke, som næppe stod tilbage for Mesterklassens. Ligesom ved de tre foregaaende nordiske Turneringer gik ogsaa denne Gang 1ste Præmien til Göteborg. *Berndtsson* viste sig at være en særdeles stærk og samtidig korrekt Spiller med det rette Overblik under Spillets Gang.

*Nilsson*, ogsaa fra Göteborg, gav ikke Indtryk af at staa paa Højde med *Berndtsson*. Det kan være af Interesse her at nævne, at disse to Spillere kun opnaaede henholdsvis 5te og 4de Præmie i den sidste Turnering om Mesterskabet for Göteborg; det skulde tyde paa en usædvanlig Styrke hos de Göteborgske Spillere. Danskeren *Juhl*, som vandt 3dje Præmie, gjorde et meget solidt Indtryk, men hans Behandling af Spilleaabningerne virkede for originalt. *Rask* og *Malmgren* fra Stockholm blev oprindelig udpegede som Aspiranter til 1ste Præmie; de er begge udmærkede Spillere, som Svenskerne med Rette venter sig meget af. De to deltagende Nordmænd var uden den nødvendige Træning; *Brekke* fik i den 1ste Uge 5 Points, men naaede ikke udover dette Resultat.

I 2den Klasse skulde *H. G. Hansen* med sit jævnt sikre Spil haft Chancer til 1ste Præmie, men ødelagde dem ved et Par Anledninger og tabte bl. a. mod *Nehm*, fordi han ikke vilde nøjes med Remis. Ikke fuldt saa sikkert spiller *Lilja*, som vandt 3dje Præmie. De tre svenske Præmievindere *S. Olson*, *Krenzisky* og *A. Nilsson* faar man nok høre om ogsaa i Fremtiden. For første Gang havde man den Glæde at se Damer deltage i en nordisk Turnering, og det kan ikke siges, at de kvindelige Spillere stod synderlig tilbage for de mandlige; med lidt mere Turneringsøvelse turde de være rykket op blandt Præmievinderne.

At Svenskerne dominerer paa Skaklivets Omraade i Norden, er tydeligt. „Nordisk Skakforbund“ tæller for Tiden ca. 1600 Medlemmer i 63 Foreninger. Af disse er ikke mindre end 53 svenske, 8 norske og 2 danske. Norge skulde saaledes tilsyneladende staa pænt foran Danmark; men hertil er at mærke, at „Dansk Skakunion“, som omfatter henved 50 Foreninger med ca. 900 Medlemmer, ikke er tilsluttet Forbundet, mens dette er Tilfældet med det tilsvarende „Norsk

Schackforbund". I Sverige foranstalttes stadig Turneringer hele Spilleaaret igennem, og Matcher arrangeres mellem de enkelte Byer, hvor de bedste Spillere faar Anledning til at maale sig med hverandre. Opdukkende Muligheder paa Skakkens Omraade understøttedes, og kanske snart tør man der stille Spillere af virkelig international Styrke.

## Ny Skakspalte.

Ugebladet „Hver 8. Dag“ har paabegyndt en Skakspalte under Ledelse af den bekendte Skakspiller, Bureauforstander *O. Meisling*.



Partierne fra D. S. U.s Turnering i København har ved en beklagelig Fejltagelse, hvori Skakbladet er uden Skyld, været nogle Maaneder undervejs fra Turneringslederen til Skakbladets Redaktion. Vi er derfor først nu istand til at bringe et Parti fra Turneringen. En Del af Partierne synes at være forulykkede paa Vejen.

### Parti Nr. 447.

#### Hollandsk Parti.

(Spillet i D. S. U.s Turnering i København, Mesterklassen, 20. Maj 1916).

*V. Brodersen. E. Jacobsen.*

- |           |        |
|-----------|--------|
| 1. d2—d4  | e7—e6  |
| 2. c2—c4  | f7—f5  |
| 3. Sb1—c3 | Sg8—f6 |
| 4. Lc1—g5 | Lf8—e7 |
| 5. e2—e3  | b7—b6  |
| 6. Lf1—d3 | Lc8—b7 |
| 7. Sg1—f3 | d7—d6  |
| 8. Lg5×f6 | Le7×f6 |
| 9. e3—e4  |        |

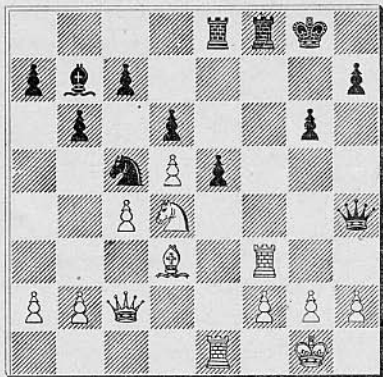
Ved dette Træk forvandler Hvid det lukkede Spil til et aabent.

- |     |         |        |
|-----|---------|--------|
| 9.  |         | f5×e4  |
| 10. | Sc3×e4  | 0—0    |
| 11. | 0—0     | Sb8—d7 |
| 12. | Dd1—c2  | Dd8—e7 |
| 13. | Tf1—e1  | g7—g6  |
| 14. | Te1—e3  | Ta8—e8 |
| 15. | Ta1—e1  | De7—g7 |
| 16. | Se4×f6† | Dg7×f6 |
| 17. | d4—d5   | e6—e5  |
| 18. | Sf3—d4  | Sd7—c5 |
| 19. | Te3—f3  | Df6—h4 |

Efter dette Træk følger en mindre



behagelig Overraskelse. Bedre var Dg7  
(20. T×f8†, K×f8).



20. Ld3×g6! Dh4×d4

Sort har næppe noget bedre. Efter  
T×f3 følger 21. S×f3 og efter h7×g6  
gaar Dronningen tabt.

21. Lg6×e8 Tf8×e8

Sort maatte hellere finde sig i Tabet  
af Kvaliteten og spille T×f3, 22. gf,  
Df4, 23. De2, Kf8, 24. Lc6, Lc8. Hans  
Stilling vilde derved blive meget for-  
bedret.

22. Dc2—f5! Te8—a8

Sort foretrækker en hurtig og let Død.  
Der var ingen Redning nu.

23. Tf3—g3† Kg8—h8

24. Df5—f6 ‡

3. c2—c4 e7—e6

4. Sb1—c3 Sg8—f6

5. Lc1—g5 Lf8—e7

6. e2—e3 h7—h6

7. Lg5—h4 a7—a6

For at bytte af paa c4 og derefter  
spille b7—b5.

8. c4×d5 Sf6×d5

Vi foretrækker e6×d5 (9. Ld3, Lg4).

9. Lh4×e7 Sc6×e7

10. Ta1—c1 0—0

11. Lf1—d3 f7—f5

12. h2—h3 Se7—g6

Sort synes ikke at opfatte Hensigten  
med Hvids sidste Træk. Han kunde  
med f5—f4 krydse Hvids Planer.

13. g2—g4! f5×g4

14. h3×g4 Sd5×c3

15. b2×c3

Hvid opgiver den aabne c-Linje, da  
han regner med at skulle bruge begge  
Taarnene paa h-Linjen.

15. Dd8—f6

16. Ld3×g6 Df6×g6

Langt bedre var D×f3. Den hvide  
Springer faar nu en dominerende Stil-  
ling paa e5.

17. Sf3—e5 Dg6—f6

18. f2—f4 g7—g5

19. Dd1—d3 Kg8—g7

20. Tc1—c2 b7—b5

Udviklingstræk hjælper ikke; men  
Stillingen er overhovedet uholdbar. Hvid  
afgør nu Slaget med nogle faa kraftige  
Træk.

21. f4×g5 Df6×g5

22. Th1—h5 Dg5—f6

23. g4—g5!

og Hvid vinder, da Dronningen efter  
Df5 gaar tabt ved 24. gh†.

## Parti Nr. 448.

### Dronningbondespil.

(Spillet ved Kredskampen i Nykøbing F.  
20. Februar 1916).

Redaktør Nøhr. Dr. Kjærulf-Lassen.

1. d2—d4 d7—d5

2. Sg1—f3 Sb8—c6

Her bør først spilles c7—c5

## Parti Nr. 449.

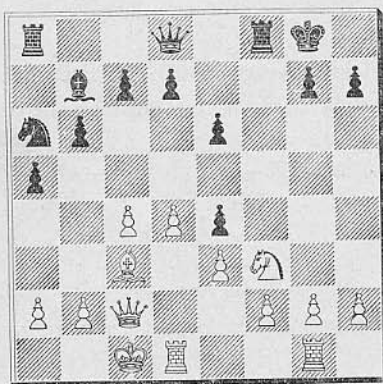
## Hollandsk Parti.

(Spillet i Nordisk Skakforbunds Mesterturnering i København 13. Juli 1916.)

O. v. Løvenborg. Marchand.

- |     |        |        |
|-----|--------|--------|
| 1.  | d2—d4  | e7—e6  |
| 2.  | c2—c4  | f7—f5  |
| 3.  | Sb1—c3 | Sg8—f6 |
| 4.  | Sg1—f3 | b7—b6  |
| 5.  | e2—e3  | Lf8—b4 |
| 6.  | Lc1—d2 | Lb4×c3 |
| 7.  | Ld2×c3 | Sf6—e4 |
| 8.  | Dd1—c2 | 0—0    |
| 9.  | Lf1—d3 | Lc8—b7 |
| 10. | 0—0—0  | a7—a5  |
| 11. | Th1—g1 | Sb8—a6 |
| 12. | Ld3×e4 | f5×e4  |

Det var bedre at tage med Løberen.  
Paa 13. Dc2—b3 kunde saa følge a5—  
a4. Hyid kan ikke tage denne Bonde,  
paa Grund af Sa6—c5.



- |     |        |       |
|-----|--------|-------|
| 13. | d4—d5! | e6×d5 |
| 14. | c4×d5  | e4×f3 |

Et skæbnesvangert Træk! Sort tager ikke tilstrækkelig i Betragtning, at han udsætter sig for Angrebet af Hvids samlede Styrke, medens hans egne Officerer maa staa som uvirksomme Tilskuere til

„Sammenbruddet“ for at bruge et yndet krigsjournalistisk Udtryk. De7 var det rette.

- |       |            |                    |
|-------|------------|--------------------|
| 15.   | g2×f3      | Tf8—f7             |
| 16.   | Lc3×g7     | Tf7×g7             |
| 17.   | Tg1×g7†    | Kg8×g7             |
| 18.   | Td1—g1†    | Kg7—f6             |
| 19.   | Dc2—c3†    | Kf6—e7             |
| Paa   | Kf7 følger | 20. Tg7†, Kf8, 21. |
| T×h7. |            |                    |
| 20.   | Dc3—e5†    | Ke7—f8             |
| 21.   | De5—f4†    | Kf8—e8             |
| 22.   | Tg1—g8†    | Ke8—e7             |
| 23.   | Tg8—g7†    | Ke7—e8             |
| 24.   | Di4—f7≠    |                    |

## Parti Nr. 450. ✓

## Fransk Parti.

(Tredje Parti i Matchen Mieses-Tarrasch, spillet 13. Sept. 1916 i Berlin.)

- |    | Tarrasch. | Mieses. |
|----|-----------|---------|
| 1. | d2—d4     | e7—e6   |
| 2. | e2—e4     | d7—d5   |
| 3. | Sb1—c3    | d5×e4   |
| 4. | Sc3×e4    | Sb8—d7  |
| 5. | Sg1—f3    | Sg8—f6  |
| 6. | Lf1—d3    | Lf8—e7  |
| 7. | 0—0       | Sf6×e4  |
| 8. | Ld3×e4    | Sd7—f6  |
| 9. | Le4—d3    | b7—b6?  |

Kilden til alle Sorts kommende Vanskeligheder; det bedste og rigtige Træk var 0—0.

- |     |            |       |
|-----|------------|-------|
| 10. | Sf3—e5     | 0—0   |
| Paa | Lb7 følger | Lb5†. |

- |     |         |        |
|-----|---------|--------|
| 11. | Se5—c6  | Dd8—d6 |
| 12. | Dd1—f3  | Lc8—d7 |
| 13. | Sc6×e7† | Dd6×e7 |
| 14. | Lc1—g5  |        |

Nu er de sorte Officerer bundne, hvorved hele Miseses' Spil er lammet.

- |     |        |        |
|-----|--------|--------|
| 14. |        | Ta8—c8 |
| 15. | Tf1—e1 | Tf8—e8 |
| 16. | Df3—h3 |        |

Afgørende; thi paa h7—h6 følger Løberoffer efterfulgt af Taarnangreb over e3.

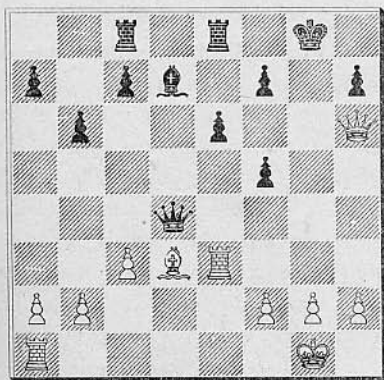
- |     |  |        |
|-----|--|--------|
| 16. |  | De7—d6 |
|-----|--|--------|

Sort haabede at kunne slaa sig igennem med Kongen over f8.

- |     |         |          |
|-----|---------|----------|
| 17. | Lg5×f6  | g7×f6    |
| 18. | Dh3—h6! | f6—f5    |
| 19. | Te1—e3  | Dd6×d4   |
| 20. | c2—c3   | Opgivet; |

thi Mat eller Dronningetab er uundgaaeligt.

Slutstilling.



(Noterne af Dr. Tarrasch i „Berlingske Tidende.“)

Som man ser, er de første 9 Træk de samme som i Partiet: Svanberg-Nehm (Nr. 443) om end i en anden Orden. Naar *A. Harksen* i Noterne til

dette Parti bemærker, at 9. b7—b6 er et Træk, hvormed *Rubinstein* har forstærket Sorts Spil, beror det paa en Misforstaaelse. Trækket er kun rigtigt, naar Hvid endnu ikke har rokeret, og Sort ikke har trukket Le7. *Rubinsteins* Variant ser altsaa saaledes ud:

- |     |         |        |
|-----|---------|--------|
| 1.  | e2—e4   | e7—e6  |
| 2.  | d2—d4   | d7—d5  |
| 3.  | Sb1—c3  | d5×e4  |
| 4.  | Sc3×e4  | Sb8—d7 |
| 5.  | Sg1—f3  | Sg8—f6 |
| 6.  | Lf1—d3  | Sf6×e4 |
| 7.  | Ld3×e4  | Sd7—f6 |
| 8.  | Le4—d3  | b7—b6  |
| 9.  | Sf3—e5  | Lb8—b7 |
| 10. | Ld3—b5† | c7—c6  |
| 11. | Se5×c6  | Dd8—d5 |

og Sort vinder Bg2 og faar det bedste Spil. Efter 11. L×c6†, L×L, 12. S×L følger ligeledes Dd5. Hvid har altsaa ingen Fordel af denne Kombination; han spiller bedre 9. De2, som det skete i det 7de Parti af Matchen Miseses-Tarrasch. Fortsættelsen var 9. De2, Lb7, 10. Lb5†, c6, 11. La6, L×L, 12. D×L, Dc7, 13. 0—0, Ld6, 14. Te1, 0—0. Spillet staar nu lige og endte som Remis.

## Parti Nr. 451.

Skotsk Parti.

(Spillet i Nordisk Skakforbunds Turnering i København 15. Juli 1916).

*K. Berndtson, F. G. Bengtsson,*

„Göteborg. Rossjöholm.

- |    |        |        |
|----|--------|--------|
| 1. | e2—e4  | e7—e5  |
| 2. | Sg1—f3 | Sb8—c6 |
| 3. | d2—d4  | e5×d4  |

4. Sf3×d4      Lf8—c5  
 5. Lc1—e3      Dd8—f6  
 6. Sd4—b5

Først spillet af Blumenfeld i 1904 og kaldes efter ham det Blumenfeldske Angreb.

6.                      Lc5×e3  
 7.    f2×e3      Df6—h4†  
 8.    g2—g3      Dh4—d8

Efter D×e4 kan følge 9. Sc3, D×h1, 10. S×c7†, Kd8, 11. Dd6, Sf6, 12. S×a8, Df3, og Stillingen er farlig for begge Parter.

9. Dd1—g4      g7—g6

Bilguers Haandbog angiver her Kf8 som vistnok er bedre. Derimod er Sf6 ikke godt: 10. D×g7, Tg8, 11. Dh6, Tg6, 12. Df4, d6, 13. Sc3, og Hvid er i Fordel.

10. Dg4—f4      d7—d6  
 11. Lf1—c4      Sc6—e5  
 12.    0—0      Dd8—e7  
 13. Sb1—c3      c7—c6  
 14. Lc4×f7†

Smukt spillet!

14.                      Ke8—f8

Bedre end dette Træk, som bringer Kongen i en farlig Stilling, var sikkert S×f7, 15. D×f7†, Kd7 (ikke D×D! I saa Fald taber Sort efter 16. S×d6†, Ke7, 17. S×f7).

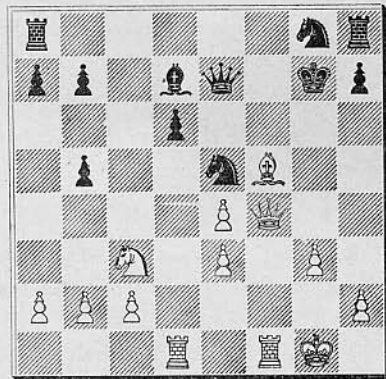
15. Lf7×g6†      Kf8—g7  
 16. Lg6—f5      c6×b5  
 17. Ta1—d1      Lc8—d7

En afgørende Fejl! Springerens tvinges nu bort fra e5, hvor den er uundværlig, Sh6 synes at være det bedste Træk.

(Se Diagrammet).

18. Lf5×d7      Se5×d7  
 Paa D×d7 følger 19. D×e5†.  
 19. Td1×d6

Stilling efter Sorts 17. Træk.



Hvid kunde — og burde — straks spille 19. Dg4†, Kh6, 20. Tf5 med uundgaaelig Mat.

19.                      Sd7—e5

20. Td6—d7

Hvid, som nu har faaet Øje paa den ovennævnte Matvending, fjærner ved dette Taarnoffer atter Springerens fra e5.

20.                      Se5×d7

Sort ser aabenbart heller ikke den truende Mat; ellers havde han spillet D×d7, som byder Mulighed for et længere Forsvar. Slutspillet er ganske vist ugunstigt for Sort; efter 21. D×e5†, Kg6, 22. D×h8 er Sort nemlig nødt til at tilbyde Afbytning ved Dg7, da han ellers ikke kan udvikle Springerens, og Hvid vinder da let ved Hjælp af sine Bønder.

21. Df4—g4†      Kg7—h6

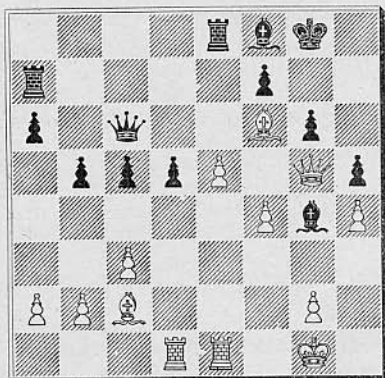
22. Tf1—f5      Opgivet.

## Bemærkning

til

Partiet Østberg-Jacobsen.  
(Nr. 442).

Efter Sorts 27de Træk stod Partiet  
saaledes:



hvorefter Østberg trak 28. Td3 og vandt Partiet ved en smuk Offerkombination. „Deutsche Schachzeitung“ (Redaktør *Carl Schlechter*) som har optaget dette Parti, paastaar, at Trækket 28. Td3 var urigtigt, og at Kombinationen vilde være strandet, hvis Sort havde svaret med Lf5.

Østberg vilde i saa Fald have fortsat paa en anden, ligesaa glimrende Maade: 29. D×f5, gf, 30. Tg3†. „D. Schz.“ hævder nu, at Sort kunde redde sig ved at spille Lg7, 31. T×g7†, Kf8, 32. Th7, D×f6 osv. Dette er dog aabenbart en Fejltagelse; thi efter 33. e5×f6, Te8×e1†, 34. Kf2 kan Sort ikke redde Taarnet, da han staar for en Mat. Hvid har i Slutspillet en Officer mere med gunstig Stilling.

## MEDDELELSER.

**Holstebro Skakklub** afholdt sin aarlige Generalforsamling Fredag den 29. September i Klubbens Lokale paa Afholdshotellet.

Formanden, Amtsvevinspektør *Ellert*, aflagde Beretning om det forløbne Aar og genvalgte for det næste Aar. Klubben havde i Aarets Løb vundet i en Kamp med Lemvig samt hævdede Retten til Deltagelse i Unions-Skjoldkampen 1917.

Kassereren, Trafikassistent *Bjerrum*, aflagde Regnskab, der balancerede med 220 Kr., og genvalgte til Medlem af Bestyrelsen tilligemed Bybud *Petersen*.

Man vedtog at paabegynde en Vinterturnering med samtlige indtegnede Deltagere i én Klasse.

**Thisted Skakklub** afholdt Torsdag 12. Oktbr. aarlige Generalforsamling paa Hotel „Royal“, hvor 17 af Foreningens 31 Medlemmer var til Stede. Formanden

— Stationsforstander *Bruun*, Nors — afgav Beretning om Virksomheden i det forløbne Aar; foruden Pokalturneringen og øvrige Turneringer indenfor Klubben har denne deltaget i Kampen om „Dansk Skakunion“s Vandreskjold, som afholdtes i Struer samt senest i en Skakkamp med „Aalborg Skakklub“ i Fjerritslev. Klubbens Regnskab, der slutter med en Beholdning af 64 Kr. 63 Øre, oplæstes og godkendtes.

Der foretoges derefter Valg til Bestyrelsen — Formanden ønskede paa Grund af Bortflytning fra Byen ikke Genvalg — og valgtes da som Formand Amtsvejinspektør *Dalsgaard*, til den øvrige Bestyrelse genvalgtes Uhrmager *Lyhne*, Stationsforstander *Bruun*, Kæmner *Brandt* og nyvalgtes Tandtekniker *Parmo Christensen*.

Revisorerne — Amtsfuldægtig *Karner* og Bødkermester *Pahl* genvalgtes. Klubbens Spilleaften ændredes fremtidig til *Torsdag*.

**Rudkjøbing Skakklub** afholdt Tirsdag d. 3. Oktober sin ordinære Generalforsamling paa Hotel „Langeland“.

Efter at Formanden, Isenkrammer *Halvorsen*, havde budt velkommen, blev Overretssagfører *Karnov* valgt til Dirigent.

Formanden gav saa nogle Meddelelser om Virksomheden i det forløbne Aar, og Kassereren oplæste Regnskabet, der blev godkendt. Den gamle Bestyrelse blev genvalgt, men da Hr. Halvorsen indtrængende anmodede om at fratræde som Formand, blev Driftsbestyrer *Büløw* valgt til Formand, Hr. *Halvorsen* blev Næstformand og Revisionsassistent *Jørgensen* Kasserer. Revisoren, Overretssagfører *Karnov*, blev genvalgt.

Klubbens Vinterturnering begynder Tirsdag den 10. Oktober; der spilles i 2 Klasser.

**København.** „*Politiken*“ har arrangeret en Telegrafmatch mellem Stockholm og København. Partierne føres fra svensk Side af *O. v. Löwenborg* og *Bertil Rask*, medens *Johs. Giersing* og *J. Juhl* er valgt til at forsvare de danske Farver. Hr. Giersing har dog af Mangel paa Tid maattet træde tilbage efter Afslutningen af det 1ste Parti. I hans Sted er *J. Møller* indtraadt. Det 1ste Parti blev vundet af Svenskerne, det andet af de danske. Partierne vil blive optagne i „Skakbladet“.

I **Berlin** er der spillet en Match mellem *Mieses* og *Tarrasch*. Betingelsen var, at den, der først vandt 7 Partier, skulde erklæres for Sejrherre. *Tarrasch* vandt med 7 vundne mod 2 tabte, medens 4 Partier blev remis. I teoretisk Henseende var Udbyttet ikke stort, idet *Mieses* bestandig i Forhaanden spillede skotsk og i Baghaanden fransk Parti, stadig den samme Variant.

# Dansk Skakunion.

**Forretningsudvalget:** Formand: Overlærer *V. Thoresen*, Randers. Kasserer: Overretssagf. *J. Giersing*, København. Turneringsleder: Bogb. *Thorvald Riis*, Roskilde. Samtlige Kredsformænd udgør i Forening med ovennævnte Forretningsudvalg den samlede Bestyrelse.

## Foreninger under Unionen.

### 1. Kreds. Kredsformand Ingeniør Hannemann, Randers.

Forening	Mødested	Mødedag	Medl.	Formand
Aalborg	Klubben og Royal	To. & Ti.	48	Oberstløjtnant Tjeld
Arden	Afholdshotellet	O.	18	Bogholder Hoffmann
Hjørring	Forsamlingsbygning.	O.	10	G. Østergaard, Hæstrup Vestergaard
Hobro	Grand Hotel	M.	18	Købmand Thomsen
Pandrup-Hune			14	Martin Christensen
Randers	Harmonien	O. & S.	38	Overlærer V. Thoresen

### 2. Kreds. Kredsformand Amtsvejsinspektør Ellert, Holstebro.

Holstebro	Afholdshotellet	M. & F.	36	Amtsvejsinspektør Ellert
Lemvig	Afholdshotellet	O.	28	Postekspedient H. Berg
Thisted	Hotel Royal	To.	24	Amtsvejsinspektør Dalsgaard
Vemb	Gæstgivergaarden	M.	16	Bødkermester Christensen
Herning	Højskolehjemmet	Ti	10	Lærer A. J. Marcussen

### 3. Kreds. Kredsformand Overretssagfører Kunst, Horsens.

Aarhus	Frslgsh., Amaliegade	Ti. & S.	36	Urmager Savstrup
Brædstrup	Afholdshotellet	Ti.	9	Proprietær J. C. Lassen
Grenaa	Hotel Dagmar	F.	19	Købmand Holch
Æbeltoft	Hotel Vigen	O.	8	Apotheker Obel
Hadsten	Afholdshotellet	Ti.	5	Skolebest. J. K. Hansen
Horsens	Jørgensens Hotel	M.	36	Adjunkt Weilbach

### 4. Kreds. Kredsformand Læge Trolle, Middelfart.

Bogense	Haandværkerfor.	F.	16	Drejer Vilh. Schøne
Esbjerg	Hotel Royal	O.	16	Lærer V. Langvad
Fredericia	Hotel Victoria	O. & S.	14	Overretssagfører Vandborg
Kauslund.-Gamb.	Hos Formanden	M.	8	Frisør Larsen, Kauslunde St.
Middelfart	Behrendts Hotel	T.	20	Læge Trolle
⊘	Læseforeningen	M., T. & S.	32	Stadslæge Thal Jantzen
Rudkøbing	Hotel Langeland	Ti.	10	Driftsbestyrer Bülow
Svendborg	Borgerforeningen	Ti.	15	Gasværksbestyrer Knudsen

### 5. Kreds. Kredsformand Kommunalærer N. Sørensen, Nykøbing F.

Haslev	Hotel Axelhus	M.	17	Tandlæge Wisén
Maribo	Haandværkerfor.	M.	14	P. Hansen
Nakskov	Hotel Harmonien	F.	23	Dr. Kjerulf Lassen
- „Arb. Skakklub“	Forsamlingsbyggn.	O.	18	H. C. Frederiksen
- „Nova“	Missionshotellet	To.	8	
Nykøbing F.	Hotel Phønix	F.	14	Lærer N. Sørensen
Næstved	Hotel Axelhus	M.	25	Redaktør Nøhr
Rødby	Afholdshotellet	M.	11	Barber Joh. Larsen
dingborg	Hotel Valdemar	To.	12	Trafikass. Gerhard

Forening	Mødested	Mødedag	Medl.	Formand
6. Kreds. Kredsformand Fabrikant Albrecht, Slagelse.				
Frederikssund	Hotel Issefjord	O.	14	Fabrikant S. A. Hansen
Helsingør	Industriforeningen	O.	15	Lærer Størck
Hillerød	Hotel Kronprinsen	Ti.	24	Redaktør L. Hansen
Hørsholm	Hørsholm Hotel	M.	16	Skoleinsp. Tryde
Køge	Hotel Prinsen	Ti.	16	Sp.-Bogholder Heger
Roskilde	Højskolehjemmet	Ti.	20	Bogb. Thorvald Riis
Skelskør	Haandværkerf.	M.	10	Lærer Islev
Slagelse	Højskolehjemmet	O.	17	Lærer Storm
7. Kreds Kredsformand Fuldmægtig A. Nissen, København.				
A. H. 1913	Alm. Hospital	h. D.	10	C. Larsen
Arb. Læseselsk.	Nansensgade 75	Ti. & L.	20	Poul Wandall
H. & K. Forening	Kongens Nytorv 6	M.	31	Fuldmægtig A. Nissen
Kbhvns. Skakf.	Studenterforeningen	O.	49	Overretsagfører Giersing
Skakf. af 7. Juni	Vimmelskaftet 31	M.	14	E. Mortensen
Rønne	Afholdshotellet	Ti.	22	Barber Chr. Madsen

## Skakklubberne

anbefales mine **praktisk indrettede Partilister** med særlig Kolonne til **Noter**. Pris: 100 Stk. Kr. 1,00 — 500 Stk. Kr. 4,00 franko.

**Diagrammer** til Opgaver og Partistil-linger. Pris: 100 Stk. Kr. 0,75 — 500 Stk. Kr. 2,50 franko.

**Nyt! Skakparti-Noteringsbog, Nyt!** trykt i bekvemt Lommeformat, indeholdende Skemaer til 20 Partier samt særlig Kolonne til Noter.

**Praktisk for alle! — Uundværlig for enhver Korrespondancespiller!**

Pris: 1 Eksemplar 25 Øre — 10 Eksemplarer Kr. 2,00 franko.

**Thorvald Riis, Roskilde,**

Bogbinderi og Protokolfabrik.  
Telf. 338. Telf. 338.

Løsning: 1) De2.

## MOTORER.

Diesel — — Sugegas  
Raaoile — Petroleum

**A/S. Møller & Jochumsen,**  
Horsens.

## G. KUNST.

Overretssagfører.

## HORSENS.

*Incasso.*

## Skakbladet.

Nedennævnte ældre Aargange af „Skakbladet“ kan faas ved Henvendelse til Ekspeditionen.

5. Aargang,	1908-09,	komplet	Kr. 1,00
6. —	1909-10,	„	- 1,00
7. —	1910-11,	„	- 1,00
10. —	1913-14,	„	- 1,00
12. —	1915-16,	„	- 1,00



A. Backhausens Bogtrykkeri, Horsens.