

SKAKBLADET

== ORGAN FOR DANSK SKAKUNION ==



Udgaar hver Maaned.
Bestilles gennem Postvæ-
senet i Danmark, Norge og
Sverrig.
Pris Kr. 1,50 inkl. Postp.
(Foreninger i D. S. U. Kr.
1,06) aarlig.

13. Aargang Nr. 2.
August 1916.

*

Redaktion:

Opgaver og Løsninger:
Bogholder E. Knudsen,
Holstebro.

Partier m. v.:

Adjunkt Fr. Weilbach,
Horsens.

Ekspedition:

A. Backhausens Bogtrykkeri,
Horsens.

Reklamationer sker til det
stedlige Posthus.

Medicinske Autoriteter

har ved flere Lejligheder fremhævet

Horsens Maltøl og Maltektstraktøl



som det bedste i sin Art.

Faas overalt.

Faas overalt.



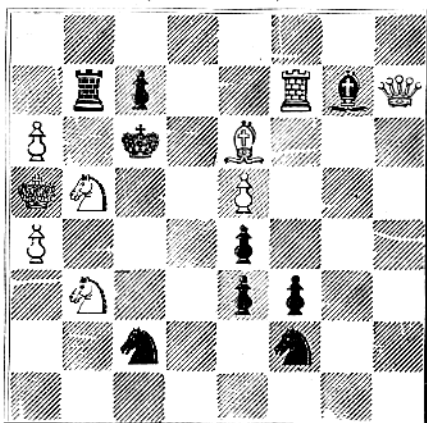
SKRIVE- MASKINER

Underwood 500 Kr.
Empire... 375 Kr.

FR. WEILBACH
HORSENS



Ernst Bergkvist.
(Esk.-Kuriren).



Mat i 2 Træk.

Løsningen findes blandt Annoncerne.



Brug
altid
Aggerbecks
Sæber.

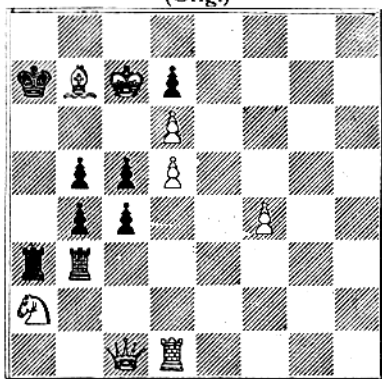


Aalborg Pilsner

smager bedst.

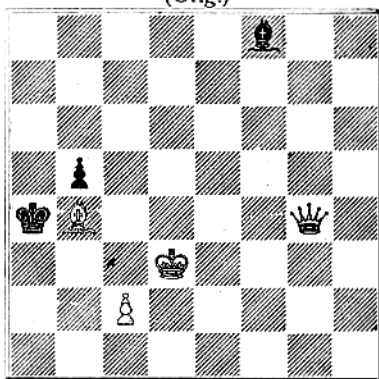
OPGAVER.

1343. A. V. Knudsen Buhelt, Randers.
(Orig.)



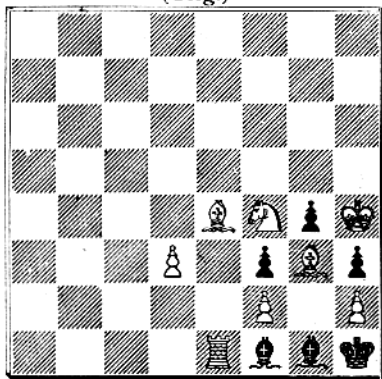
Mat i 4 Træk.

1343. A. V. Knudsen Buhelt, Randers
(Orig.)



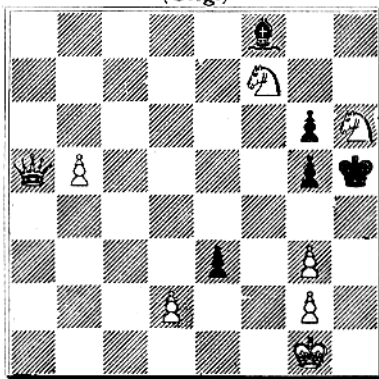
Mat i 3 Træk.

1344. J. F. P. Hovgaard, Bramminge.
(Orig.)



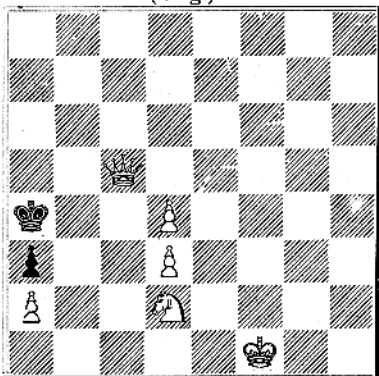
Mat i 4 Træk.

1345. J. F. P. Hovgaard, Bramminge.
(Orig.)



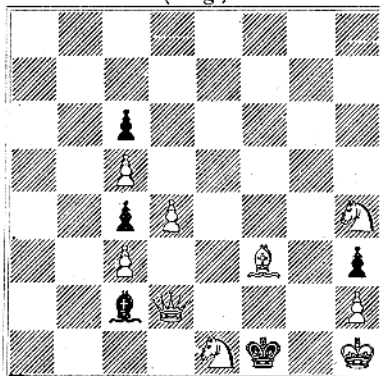
Mat i 3 Træk.

1347. E. Zepler, Evingsen.
(Orig.)



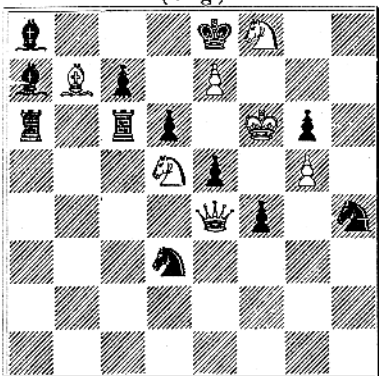
Mat i 3 Træk.

1348. J. A. Broholm, Fyn.
(Orig.)



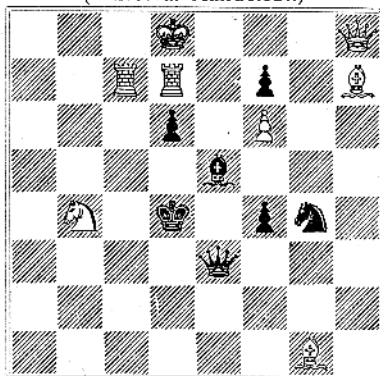
Selvmat i 4 Træk.

1349. J. F. P. Hoygaard, Bramminge.
(Orig.)



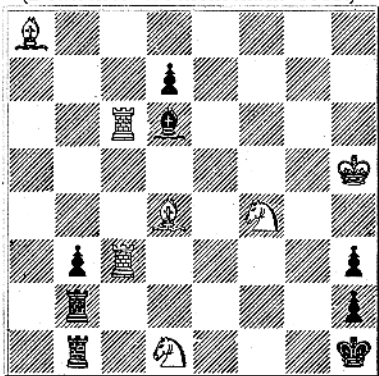
Mat i 3 Træk.

1350. H. Weenink.
(Amsterd. Handelsbl.)



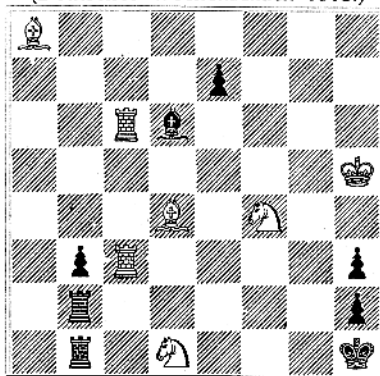
Mat i 3 Træk.

1351. W. Pauly.
(Deutsches Wochenschach 1915.)



Mat i 2 Træk.

1352. W. Pauly.
(Deutsches Wochenschach 1915.)



Mat i 2 Træk.

Løsninger til Opgaverne i Juninumret. (Bemærkninger af N. Høeg).

Nr. 1323 af J. Scheel: 1) Kb3, Sa5†, Se5, 2) K×c2. 1) —, ~, 2) Ka3.
Kongeangreb under Skakfare — en elegant lille Opgave med to symmetrisk anlagte Varianter. Let løst, men fornøjelig.

Nr. 1324 af N. Høeg: 1) Db2, a4, 2) Lb4.

„Perikritisk“ Træk, udført i samme Hensigt som det „kritiske“, men af en anden Form, idet den kritiske Brik (D) ikke bliver paa sin Angrebslinie (e5—b5), men for at bringe Spærrefeltet i Virksomhed opsøger en anden Angrebslinie (b2—b5).

Nr. 1325 af N. Høeg: 1) Td3, Td4, T~4, 2) D×e3 (†). 1) —, T~e, 2) Del. 1) —, e3~, 2) Dg5†.

Hvidt-sort Skæringspunkt: „Kritisk“ Træk med hvidt Taarn, Spærretræk med sort Taarn.

Nr. 1326 af N. P. Hadsen: 1) Kc3, b5, 2) Ld1, L×f2, 3) L×g4†, Lg1, 4) Lf3. 1) —, b6, 2) Lc6, b5, 3) f4, g4†, f4 ep. 4) D×f3.

Biløsning: 1) Ld1, b5, 2) Tb1, L×f2, 3) Le2†, Lg1, 4) Lf1.

Nr. 1327 af N. P. Madsen: 1) Le5, Kh7, 2) f7, Kh6, 3) f8S, Kh5, 4) Lb8, ~, 5) Sf5†, ~, 6) Se2.

Forholdsvis let løselig, da man snart ser, at den hvide Løber godt kan faa bevilget en lille Ferie fra sin ansvarsfulde Post paa b8.

Nr. 1328 af R. Leopold: 1) Td4.

Matstillingen efter 1. —, L×c4, er vel snarere end det noget banale Taarnoffer, det, som Forfatteren har ønsket at fremvise.

Nr. 1329 af R. W. Borders: 1) Lh6, ~, 2) g3, ~, 3) f3†, ~, 4) Sf7, ~, 5) Sg5†, ~, 6) Del†.

Illustrerer det „kritiske“ Træks Anvendelse i en Selvmat.

Nr. 1330 af G. Guidelli: 1) Dd4.

Naar en Dronning har mistet en Del af sin Bevægelighed ved at være bunden, kan den som Held benyttes som Spærrebrik som her i Varianterne 1) —, Dc5, 1) —, De5 og 1) —, Df5; en særdeles smuk Obhobning af saadanne Spærretræk.

Nr. 1331 af C. Schlechter: 1) Lb8, K~, 2) Df5 (†), 1) —, Se2, f3, 2) Df3†. 1) —, ~, 2) Sf6†.

Uden at være synderlig dybsindigt gjort indeholder denne Opgave meget til Fryd for Øjet; Løberens Retræte helt ud til Brædtets Rand, Springerens, der lukker den ene Linie for Dronningen, for samtidig at aabne den anden, de smagfulde Matstillinger, hvoraf navnlig Bondematten er god. — Det er morsomt at se en af Skakspillets største Realister vise saa udpræget lyriske Evner, naar han syssler med Skakspillets Poesi.

Nr. 1332 af G. Heathcote: 1) Kf7, Kc6, 2) Dc8†, K×S, 3) Sa3†. 2) —, K×b6, 3) Lc5†. 2) —, Kd5, 3) S×L†. 1) —, f2, 2) Scd4, L×S, 3) Df3†. 2) —, Kc4, 3) De6†. 1) —, Sd3, 2) De4†, K×D, 3) S×L†. 1) —, h3, 2) S×L†, K×L, 3) Dg3†. 2) —, Kc6, 3) Dc8†. 1) —, ~, 2) Sa3, Kc6, 3) Dc8†. 1) —, Lb4, 2) Sa7. 1) —, L~, 2) D×f3†.

En righoldig Opgave i „stor Stil“, udmærket Konstruktionskunst!

Løser: J. A. Broholm (alle) A. Mathiassen, C. J. A. Berg (alle ÷ 1326 + Bil.), P. Wahlmark (alle ÷ 1332 + Bil.), V. Jespersen (1323, 1328).

Selvmattturneringen: J. A. Broholm (1327, 1329), A. Mathiassen, Axel Cruusberg jun. (1327).

Opgaver for Begyndere:

Nr. 1351 og Nr. 1352.

Løser: O. Weisfløg, A. Schreiber, Tarok, Øjvind Larsen, P. Andersen Kjær, Th. Chr. Jensen (alle), Andr. Olesen, E. Ohland (alle ÷ 1330), E. Nielsen (alle ÷ 1328).

Nordisk Skakforbunds Turnering

sluttede 6 Juli. I Mesterklassen sejrede *P. F. Johner* med 5 Points. Lige efter ham fulgte *Mardand*, O. H. Krause og O. v. Löwenborg hver med 4½ Points.

Udsigt

over

Dansk Skakunions Virksomhed

i Regnskabsaaret 1915—16.



Kredse og Klubber. Det voksende Antal af Klubber, især paa Sjælland og de sydlige Øer, har gjort det ønskeligt at oprette en syvende Kreds. Af tidligere 6te Kreds udtoges de københavnske Foreninger og Rønne til at danne den nye Kreds, medens 6te Kreds til Gengæld fik Foreningerne i *Køge, Roskilde, Skelskør og Stagelse* fra 5te Kreds, hvorved Medlemsantallet i disse tre Kredse blev nogenlunde ens.

Ved Udgangen af Regnskabsaaret 1914—15 var Antallet af Klubber under Unionen 44. Medens Handels- og Kontoristforeningens Skakklub har udmeldt sig, er tre nye Klubber kommet til, „*Skakforeningen af 7de Juni*“ i København, „*Nova*“ i Nakskov, ved hvis Stiftelse denne By har faaet sin tredje Skakforening, og „*Skørping og Omegns Skakforening*“. Unionens Klubantal er saaledes nu 46.

To af Unionens Skakforeninger har i Aarets Løb fejret Jubilæum, først *Randers*, som den 23de Oktober 1915 havde eksisteret i 25 Aar, og Dagen efter var det *København's Skakforenings 50 Aars Fødselsdag*, som Foreningen fejrede dels ved at udsende et smukt lille Festskrift, dels ved at udskrive en Opgave-turnering. Festskriftets Forfatter har uheldigvis givet en ganske misvisende Fremstilling af Dansk Skakunions Stilling til Nordisk Skakforbund, som Unionen aldrig har tænkt paa at ville til Livs.

Unionens Bestyrelse fik ved Lovændringerne paa sidste Delegeretmøde en ny Skikkelse, saa at den nu bestaar dels af Kredsformændene, dels af et Forretningsudvalg paa 3 Medlemmer (for Tiden Overlærer *Thoresen*, *Randers*, Formand, Overretssagfører *Giersing*, København, Kasserer og Bogbinder *Riis*, Roskilde, Turneringsleder). Dette Udvalg leder Unionens regelmæssige Virksomhed, medens den samlede Bestyrelse i de store Træk skal anvise Unionens Ledelse. Det første Plenarmøde af Unionsbestyrelsen afholdes i Aar i Forbindelse med Delegeretmødet.

Kredskampene var udskrevne til Februar 1916 og udkæmpedes program-mæssigt; kun blev 6te Kredses Kamp forsinket ved, at man ikke havde faaet en Kredsformand valgt i Tide. I Kampreglementet var der foretaget enkelte Æn-

dringer siden sidst; bl. a. var der indsat en Bestemmelse, som tilsigtede at forebygge en Gentagelse af Fiaskoen 1915, da kun én af de seks Foreninger, der havde sejret ved Kredskampene, gav Møde til den afgørende Kamp, som saaledes umuliggjordes. De sejrende Klubber, som altsaa inden Foraaret 1917 skal kæmpe indbyrdes om Vandreskjoldet, blev følgende: *Aalborg, Holstebro, Aarhus, Odense, Nykøbing F., Roskilde* og „7de Juni“, København. I enkelte Kredse havde lovlige mange af Klubberne undladt at give Møde til Kredskampen.

Tredageskampen foregik efter Indbydelse af københavnske Skakforeninger i København d. 19de til 21de Maj. Blandt Mesterklassens Præmier var et Sølvbæger, skænket af Værtsforeningerne. Under Unionens Turneringsleders Forfald havde Overretssagfører *O. Lehmann* overtaget Ledelsen, som han varetog med udmærket Dygtighed. „Mesterklassen“s Præmier tilfaldt d'Herrer *J. Juht* og Komponist *Brodersen*, København, samt Købmand *Kier*, Aarhus; i Iste Klasse vandt Hr. *Normann Hansen* 1ste Præmie og Retten til fremtidig at deltage i vore Turnerings „Mesterklasse“.

Unionens 4de Korrespondance-Turnering er endnu ikke afsluttet, tildels vel fordi de talrige Indkaldelser til Sikringsstyrken har bragt Standsning i nogle af Partierne.

Indenfor de enkelte Foreninger har Aaret gennemgaaende formet sig paa sædvanlig Vis med Turneringer, Simultanspil, Kampe med andre Foreninger, tildels pr. Telefon, osv. En Del af disse indre Begivenheder synes ikke, hvad ønskeligt var, at komme til „Skakbladet“s Kundskab.

„Skakbladet“ har heldigvis været forskaanet for de idelige Redaktionsskifter, som de nærmest foregaaende Aar bragte; det er kommet i gode Hænder ved at faa Adjunkt *Weilbach*, Horsens, til Redaktør med Assistance af Bogholder *Einar Knudsen*, Holstebro, for Problemafdelingens Vedkommende. Abonnentantallet er ca. 700.

Uden at være præget af store Begivenheder har det forløbne Aar hørt til de gode og frugtbare Aar for Unionen, i hvilke den gror sin stille Vækst.

Den 11te Juni 1916.

Paa Unionsbestyrelsens Vegne
Valdemar Thoresen.

Dansk Skakunions 13de ordentlige Delegeretmøde

afholdes i **Hørsholm Søndagen den 13de August Kl. 3** paa Hørsholm Hotel.

DAGSORDEN:

- 1) Formanden aflægger Beretning.
- 2) Kassereren fremlægger det reviderede Regnskab.
- 3) Turneringslederen aflægger Beretning.
- 4) Valg af Forretningsudvalg.
- 5) Valg af Revisorer.
- 6) Valg af Stedet for næste Aars Delegeretmøde.

Forud for Mødet afholdes en *Fællesfrokost Kl. 12¹/₂*. De, der ønsker at deltage deri, anmodes om at sende Hørsholm-Klubbens Formand, Skoleinspektør *Tryde*, Meddelelse herom et Par Dage forud.

Dansk Skakunions Bestyrelse

afholder *Plenarmøde* paa Hotellet i Hørsholm *d. 13. August Kl. 10¹/₄*. En Dagsorden vil først kunne forelægges ved Mødets Begyndelse; men der vil blive Anledning til at drøfte forskellige Spørgsmaal vedrørende Unionens hidtidige og fremtidige Arbejde.

Litteratur.

Lemvig Skakforening 1901—1912. Denne Bog, som er udarbejdet af fhv. Skolebestyrer *Edv. Zeuthen* (se Skakbladet for November 1915), fremtræder i en overordentlig nydelig Udstyrelse og rigt illustreret med Portræter og Grupp billeder. Foreningens Liv er skildret i kronologisk Orden fra dens Stiftelse i 1901, og under hvert Aar er anført de Møder og Kampe, hvori Foreningen har deltaget og ofte hjembragt Sejrens Laurbær. De mest bemærkelsesværdige Begivenheder

er *Leonhardts Besøg* i 1905, *Marshall's* i 1911 og Dansk Skakunions Enkeltmands-turnering i 1912, hvor Typograf *Weye* i Lemvig vandt 1. Præmie og Mestertitlen. Ikke mindre end 153 Partier fra disse forskellige Kampe er gengivne i Bogen, for største Delen uden Noter. Vi kan ikke tilbageholde den Bemærkning — særlig for det Tilfælde, at andre Skakforeninger, hvad der jo maa ønskes, skulle udgive lignende Værker — at det forekommer os heldigere, at der gøres et snævrere Udvalg af Partierne, men at disse til Gengæld underkastes en grundig Analyse og forsynes rigeligt med Diagrammer. Kun paa den Maade kan man have virkelig Belæring og Udbytte deraf.

TEORI OG PARTIER.

Parti Nr. 436.

Evansgambit.

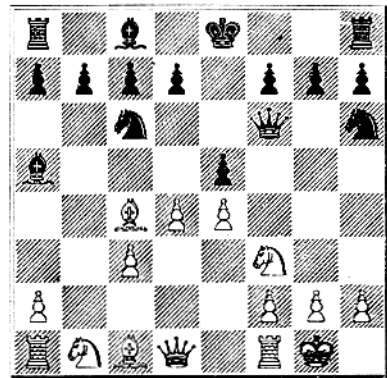
(Spillet i 1891 pr. Telegraf mellem New York og Petrograd).

<i>Tschigorin,</i> Petrograd.	<i>Steinitz,</i> New York.
1. e2—e4	c7—e5
2. Sg1—f3	Sb8—c6
3. Lf1—c4	Lf8—c5
4. b2—b4	Lc5×b4
5. c2—c3	Lb4—a5
6. 0—0	Dd8—f6

Med dette Træk begynder *Steinitz'* Forsvar, som i hvert Fald fortjener Opmærksomhed, da den gamle Mester trods gentagne Nederlag med Styrke hævdede dets Værdi. Vi anser det for ufordelagtigt.

7. d2—d4	Sg8—h6
----------	--------

I andre Partier spillede *Steinitz* Sg8—e7. — Efter Aftale blev de angivne første 7 Træk betragtet som gjorte, saa at Korrespondancekampen begyndte i denne Stilling.



8. Lc1—g5	Df6—d6
9. d4—d5	Sc6—d8

I sit udmærkede Værk „Modern Chess Instructor“ anbefaler Steinitz her Sc6—e7; han anser dog det valgte Træk for ligesaa stærkt.

10. Dd1—a4 La5—b6

11. Sb1—a3 c7—c6

Steinitz bemærker her, at Dd6—g6 havde været bedre; thi hvis hans Modstander saa afbyttede en af de to Springere og senere spillede Sf3×e5, saa vilde Dg6—f6 have vundet Bonden tilbage.

12. Lc4—e2 Lb6—c7

Her gør Steinitz en lærerig Bemærkning, som skal karakterisere Forskellen mellem den ældre og den moderne Skole i Skakspillet.

Han siger: Min Modstanders Taktik er i dette Parti væsentlig den samme som i de Partier, han tidligere har spillet med mig. T. repræsenterer den gamle Skole. Han rykker frem med Bønderne, ofrer tidlig en eller flere for herved at fremkalde Vanskeligheder paa Modstanderens Kongefløj og indespærre dennes Officerer. Jeg paastaar imidlertid, at Kongen, som er en stærk Brik, ved rigtige Bevægelser ofte selv kan sørge for sit Forsvar. Det Tschigorinske System har den Skyggeside, at det vel indespærre nogle af Modstanderens Officerer, men samtidig indskrænker hans egne Officerers Virksomhed. — Jeg tror, at jeg i denne Stilling senere vil kunne udvikle mine smaa Officerer hensigtsmæssigt, medens min Modstanders altfor langt fremrykkede Bønder ikke mere kan tiltræde Tilbagetoget. Der kan da let blive Lejlighed til et afgørende Modangreb. I Øjeblikket har jeg en Bonde mere, som jeg igen kan ofre for at forbedre min Stilling.

13. Sa3—c4 Dd6—f8

Steinitz anser dette Dronningetræk for det bedste.

14. d5—d6

Et smukt Træk, som er karakteristisk for den ældre Skole. Steinitz paastod imidlertid, at dette Træk ingenlunde beviser, at hans Forsvar er urigtigt. Tværtimod, han erklærede sig rede til at optage Kampen paa ny ud fra den foreliggende Stilling med en hvilken som helst Modstander.

14. Lc7×d6

Efter Lb8 vilde Hvid vinde ved Le7; det vilde ogsaa være daarligt at spille b5, 15. d6×c7, Se6, 16. Db3, bc, 17. Db8, og Hvid vinder mindst en Officer. Dette smukke Træk har Rosenthal angivet.

15. Sc4—b6 Ta8—b8

16. Da4×a7 Sd8—e6

17. Lg5—c1

Igen fortræffelig spillet! Løberen skal føres til a3.

17. Sh6—g8

18. Lc1—a3 c6—c5

19. Ta1—d1 Sg8—f6

20. Le2—c4 Ld6—c7

Bedste Træk.

21. Sb6—d5 Lc7—d6

22. Sf3—h4

Her kunde Tschigorin vinde Kvaliteten paa følgende Maade: 22. S×f6†, gf, 23. L×e6, fe, 24. L×c5; han undlod dog dette, da han mente at kunne fremtvinge Sejren hurtigere og elegantere ved Sh4.

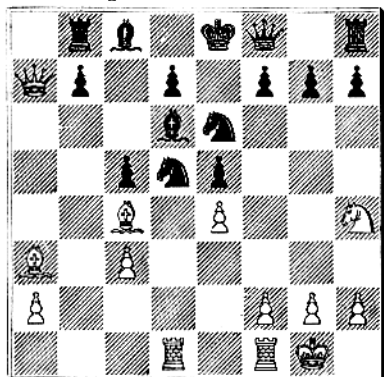
22. Sf6×d5

(Se Diagrammet).

23. Sh4—f5

En uventet, fortrinlig Fortsættelse, som forstærker Angrebet betydeligt.

Stilling efter Sorts 22. Træk.



23. g7—g6
 24. Sf5×d6† Df8×d6
 25. Lc4×d5 Db6—c7
 26. Ld5×e6 f7×e6
 27. La3×c5 Tb8—a8

Sort er nødt til at give Kvaliteten.

Der truedes med Ld6.

28. Da7×a8 Dc7×c5
 29. Da8—a4 Ke8—d8

0—0 synes at være mere lovende.

30. Td1—d2.

Hermed forberedes det afgørende Angreb paa Dronningefløjen.

30. Kd8—c7
 31. Tf1—b1 Th8—d8
 32. Tb1—b5 Dc5—c6
 33. Da4—b4 d7—d6
 34. a2—a4 Dc6—e8
 35. Tb5—b6

Steinitz beundrer med Rette sin Modstanders dygtige Førings af Taarnene.

35. De8—f8
 36. Db4—a5 d6—d5
 37. e4×d5

Stærkere end Tb6×e6†.

37. Kc7—b8
 38. d5—d6

Sort opgav her Partiet.

(Dufresne: Kleines Lehrbuch des Schachspiels.)

Parti Nr. 437.

Dronningebondespil.

(Spillet i Rice-Minde-Turneringen i New York i Februar 1916)

D. Janowski. O. Chajes.

- | | |
|------------|--------|
| 1. d2—d4 | Sg8—f6 |
| 2. Sg1—f3 | d7—d5 |
| 3. c2—c4 | e7—e6 |
| 4. Lc1—g5 | Lf8—e7 |
| 5. e2—e3 | Sb8—d7 |
| 6. Sb1—c3 | c7—c6 |
| 7. Lf1—d3 | d5×c4 |
| 8. Ld3×c4 | b7—b5 |
| 9. Lc4—d3 | a7—a6 |
| 10. 0—0 | c6—c5 |
| 11. Ta1—c1 | |

Dr. Tarrasch anbefaler i saadanne Stillinger a2—a4 for at imødegaa Sorts Bondeopmarche paa Dronningefløjen.

- | | |
|------------|--------|
| 11. Lc8—b7 | |
| 12. Dd1—e2 | 0—0 |
| 13. Tf1—d1 | Dd8—b6 |

En skæbnsvanger Fejl, som det straks viser sig. Sort skulde spille e5—c4 eller c5×d4.

14. Sf3—e5

Hvid truer nu med at vinde en Officer ved 15. S×d7, S×d7, 16. L×c7; paa den anden Side kan Springerens ikke slaas; thi efter 14. —, S×e5, 15. de, Sd5, 16. S×d5 vinder Hvid ligeledes en Officer.

(Se Diagrammet).

- | | |
|-----|--------|
| 14. | Tf8—e8 |
|-----|--------|

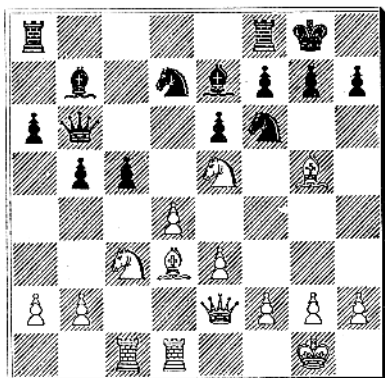
Ta8—e8 havde været bedre. Der følger nu en Række smukke Angrebstræk.

- | | | |
|-----|-------|--------|
| 15. | d4×c5 | Sd7×c5 |
|-----|-------|--------|

Hvis L×c5, saa 16. S×d7; S×d7, 17. L×h7†, K×h7, 18. T×d7 og hvis

Sort nu spiller Dc6, gør Hvid mat i tre Træk ved 19. Dh5†.

Stilling efter Hvids 14. Træk.



16. Lg5×f6 Le7×f6
 Eller S×d3, 17. L×g7!, S×c1, 18.
 Dg4.

17. Ld3×h7† Kg8×h7
 18. De2—h5† Kh7—g8
 19. Dh5×f7† Kg8—h7
 20. Se5—d7! Sc5×d7
 21. Td1×d7 Lb7—c6

Hvis Tf8, saa 22. T×b7.

22. Sc3—e4! Lf6×b2

Efter L×d7 er der Mat i to Træk.
 L×e4 hjælper heller ikke: 23. D×f6,
 Tg8, 24. Dh4†, Kg6, 25. D×e4† osv.

23. Se4—g5† Kh7—h6
 24. g2—g4 g7—g6

Eller K×g5, 25. Dh5†, Kf6, 26. Tf7≠.

25. h2—h4 Te8—h8

26. Df7—h7† og Mat i næste Træk.

For dette Parti fik Janowski den første Skønhedspris.

Parti Nr. 438.

Dronningebondespil.

(Spillet i Rice-Turneringen i New York i Januar 1916).

Capablanca. A. Schroeder.

- | | |
|-----------|--------|
| 1. d2—d4 | d7—d5 |
| 2. Sg1—f3 | e7—e6 |
| 3. c2—c4 | Sg8—f6 |
| 4. Sb1—c3 | Sb8—d7 |
| 5. Lc1—g5 | Lf8—e7 |
| 6. e2—e3 | 0—0 |
| 7. Ta1—c1 | a7—a6 |
| 8. Dd1—c2 | |

Steinitz spillede i saadanne Stillinger gerne c4—c5. Vil man udnytte Tempoet saa meget som muligt, maa man spille 8. cd, ed, 9. Ld3 samt 0—0.

- | | |
|------------|--------|
| 8. | Tf8—e8 |
| 9. Lf1—d3 | d5×c4 |
| 10. Ld3×c4 | b7—b5 |
| 11. Lc4—d3 | Lc8—b7 |
| 12. a2—a4 | b5—b4 |
| 13. Lg5×f6 | Sd7×f6 |
| 14. Sc3—e4 | Sf6×e4 |
| 15. Ld3×e4 | Lb7×e4 |
| 16. Dc2×e4 | c7—c5 |

Dermed opnaar Sort ikke at faa godt Spil. Det bedste var vel b4—b3 for at hindre b2—b3. Der kunde saa fortsættes med 17. 0—0, Tb8 efterfulgt af a5 og Tb4.

- | | |
|------------|--------|
| 17. d4×c5 | Dd8—a5 |
| 18. b2—b3 | Le7×c5 |
| 19. Sf3—g5 | h7—h6 |

Efter g7—g6 kan Hvid forsætte Angrebet med h2—h4. Derimod vilde De4—h4 kun føre til Remis: 19. —, g6, 20. Dh4, h5, 21. S×f7, (21. g4?, Le7!), K×f7, 22. Df4†, Kg8 (ikke Kg7 paa Grund af De5†, heller ikke Ke7, 23. Dg5†), 23. Dg5, Lb6, 24. D×g6†.

20. De4—h7† Kg8—f8

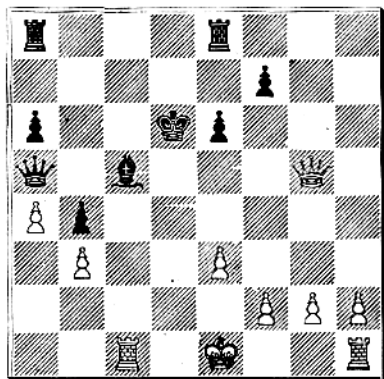
21. Dh7—h8†

En smuk, om end ret nærliggende
Offerkombination.

21. Kf8—e7

22. Dh8×g7 h6×g5

23. Dg7×g5† Ke7—d6



24. Ke1—c2 Ta8—c8

25. Tc1—c4 Kd6—c6

26. Th1—c1 Kc6—b6

27. h2—h4 f7—f5

28. Dg5—g7 Te8—e7

29. Dg7—c5 Tc8—c6

30. Tc4×c5 Opgivet.

Efter Tc6×c5 mister Sort begge Taar-
nene: 31. Dd6†, Tc6, 32. T×c6†, Kb7,
32. Tc5; eller ogsaa fremtvinges Afbyt-
ning: 31. Dd6†, Kb7, 32. D×e7†, Tc7,
33. T×c7† osv., hvorefter Bonden mar-
cherer op.

For dette Parti fik Capablanca 2den
Skønhedspris.

Parti Nr. 439.

Firspringerspil.

(Spillet i København 1915).

E. Jacobsen. *K. F. Kindh.*

1. e2—e4 e7—e5

2. Sg1—f3 Sg8—f6

3. Sb1—c3 Sb8—c6

Her kan ogsaa spilles Lb4.

4. Lf1—b5 Lf8—b4

5. 0—0 0—0

6. d2—d3 d7—d6

7. Lc1—g5 Lc8—g4

Et Fejltræk, som man skal vogte sig
for. Det rigtige er at afbytte Springerer
paa c3 og derefter spille Sc6—e7—g6.

8. Sc3—d5 Lb4—c5

At holde Stillingen symmetrisk duer
heller ikke her, f. Eks.: 8. —, Sd4, 9.
Lc4, Lc5, 10. Dd2, L×f3, 11. L×f6, gf,
12. Dh6, Se2†, 13. Kh1, L×g2†, 14.
K×g2, Sf4†, 15. Kh1, Sg6, 16. f4 osv.

9. Sd5×f6† g7×f6

10. Lg5—h6 Tf8—e8

11. Dd1—d2 Lg4×f3

12. g2×f3 Sc6—d4

Et forfejlet Træk, da Truslen er virk-
ningsløs. Det var paa høje Tid at
trække Kh8.

13. Kg1—h1! Sd7×b5?

Matten kunde endnu undgaas ved
Sc6. Men Kvaliteten gaar ganske vist
tabt, og Partiet kan ikke reddes.

14. Tf1—g1† og Mat i 3 Træk.

Dansk Skakunion.

Forretningsudvalget: Formand: Overlærer *V. Thoresen*, Randers. Kasserer: Overretssagf. *J. Giersing*, København. Turneringsleder: Bogb. *Thorvald Riis*, Roskilde. Samtlige Kredsformænd udgør i Forening med ovennævnte Forretningsudvalg den samlede Bestyrelse.

Foreninger under Unionen.

1. Kreds. Kredsformand Ingeniør Hannemann, Randers.

Forening	Mødested	Mødedag	Medl.	Formand
Aalborg	Klubben og Royal	To. & Ti.	48	Oberstløjtnant Tjeld
Arden	Afholdshotellet	O.	18	Bogholder Hoffmann
Hjørring	Forsamlingsbygning.	O.	10	G. Østergaard, Hæstrup Vestergaard
Hobro	Grand Hotel	M.	18	Købmand Thomsen
Pandrup-Hune			14	Martin Christensen
Randers	Harmonien	O. & S.	38	Overlærer V. Thoresen

2. Kreds. Kredsformand Amtsvejiuspektør Ellert, Holstebro.

Holstebro	Afholdshotellet	M. & F.	36	Amtsvejiuspektør Ellert
Lemvig	Afholdshotellet	O.	28	Postekspedient H. Berg
Thisted	Hotel Royal	O.	24	Jernbaneass. Bruun
Vemb	Gæstgivergården	M.	16	Bødkermester Christensen
Herning	Højskolehjemmet	Ti	10	Lærer A. J. Marcussen

3. Kreds. Kredsformand Overretssagfører Kunst, Horsens.

Aarhus	Frslgsh., Amaliegade	Ti. & S.	36	Urmager Savstrup
Brædstrup	Afholdshotellet	Ti.	9	Proprietær J. C. Lassen
Grenaa	Hotel Dagmar	F.	19	Købmand Holch
Æbeltoft	Hotel Vigen	O.	8	Apotheker Obel
Hadsten	Afholdshotellet	Ti.	5	Skolebest. J. K. Hansen
Horsens	Jørgensens Hotel	M.	36	Adjunkt Weilbach

4. Kreds. Kredsformand Læge Trolle, Middelfart.

Bogense	Haandværkerfor.	F.	12	Drejer Vilh. Schøne
Esbjerg	Hotel Royal	O.	16	Lærer V. Langvad
Fredericia	Hotel Victoria	O. & S.	14	Overretssagfører Vandborg
Kauslund.-Gamb.	Hos Formanden	M.	8	Frisør Larsen, Kauslunde St.
Middelfart	Behrendts Hotel	T.	20	Læge Trolle
Odense	Læseforeningen	M., T. & S.	32	Stadslæge Thal Jantzen
Rudkøbing	Hotel Langeland	Ti.	10	Isenkræmmer Halvorsen
Svendborg	Borgerforeningen	Ti.	15	Gasværksbestyrer Knudsen

5. Kreds. Kredsformand Kommunalærer N. Sørensen, Nykøbing F.

Haslev	Hotel Axelhus	M.	17	Tandlæge Wisén
Maribo	Haandværkerfor.	M.	14	P. Hansen
Nakskov	Hotel Harmonien	F.	23	Dr. Kjerulf Lassen
- „Arb. Skakklub“	Forsamlingsbygning.	O.	18	H. C. Frederiksen
- „Nova“	Missionshotellet	To.	8	
Nykøbing F.	Hotel Phønix	F.	14	Lærer N. Sørensen
Næstved	Hotel Viinhuset	Ti.	25	Redaktør Nøhr
Rødby	Afholdshotellet	M.	11	Barber Joh. Larsen
Vordingborg	Hotel Valdemar	O.	12	Købmand K. Kofod

Forening	Mødested	Mødedag	Medl.	Formand
6. Kreds. Kredsformand Fabrikant Albrecht, Slagelse.				
Frederikssund	Hotel Issefjord	O.	14	Fabrikant S. A. Hansen
Helsingør	Industriforeningen	O.	15	Lærer Størck
Hillerød	Hotel Kronprinsen	Ti.	24	Redaktør L. Hansen
Hørsholm	Hørsholm Hotel	M.	16	Skoleinsp. Tryde
Køge	Hotel Prinsen	Ti.	16	Sp.-Bogholder Heger
Roskilde	Højskolehjemmet	Ti.	20	Bogb. Thorvald Riis
Skelskør	Haandværkerf.	M.	10	Lærer Islev
Slagelse	Industribyggn.	O.	17	Kbmd. Harder
7. Kreds. Kredsformand Fuldmægtig A. Nissen, København.				
A. H. 1913	Alm. Hospital	h. D.	10	C. Larsen
Arb. Læseselsk.	Nansensgade 75	Ti. & L.	20	Poul Wandall
H. & K. Forening	Kongens Nytorv 6	M.	31	Fuldmægtig A. Nissen
Kbhvns. Skakf.	Studenterforeningen	O.	49	Overretssagfører Giersing
Skakf. af 7. Juni	Vimmelskaftet 31	M.	14	E. Mortensen
Rønne	Afholdshotellet	Ti.	22	Barber Chr. Madsen

Skakklubberne

anbefales mine praktisk indrettede Partilister med særlig Kolonne til Noter. Pris: 100 Stk. Kr. 1,00 — 500 Stk. Kr. 4,00 franko.

Diagrammer til Opgaver og Partistillinger. Pris: 100 Stk. Kr. 0,75 — 500 Stk. Kr. 2,50 franko.

Nyt! Skakparti-Noteringsbog, Nyt! trykt i bekvemt Lommeformat, indeholdende Skemaer til 20 Partier samt særlig Kolonne til Noter.

Praktisk for alle! — Uundværlig for enhver Korrespondancespiller!

Pris: 1 Eksemplar 25 Øre — 10 Eksemplarer Kr. 2,00 franko.

Thorvald Riis, Roskilde,

Bogbinderi og Protokolfabrik.

Telf. 338.

Telf. 338.

Løsning: 1) $T \times f3$.

MOTORER.

Diesel — — Sugegas
Raolle — Petroløum

A/S. Møller & Jochumsen,
Horsens.

G. KUNST.

Overretssagfører.

HORSENS.

Incasso.

Skakbladet.

Nedennævnte ældre Aargange af „Skakbladet“ kan faas ved Henvendelse til Ekspeditionen.

5. Aargang, 1908-09, komplet	Kr. 1,00
6. — 1909-10, „	- 1,00
7. — 1910-11, „	- 1,00
10. — 1913-14, „	- 1,00



A. Backhausens Bogtrykkeri, Horsens.