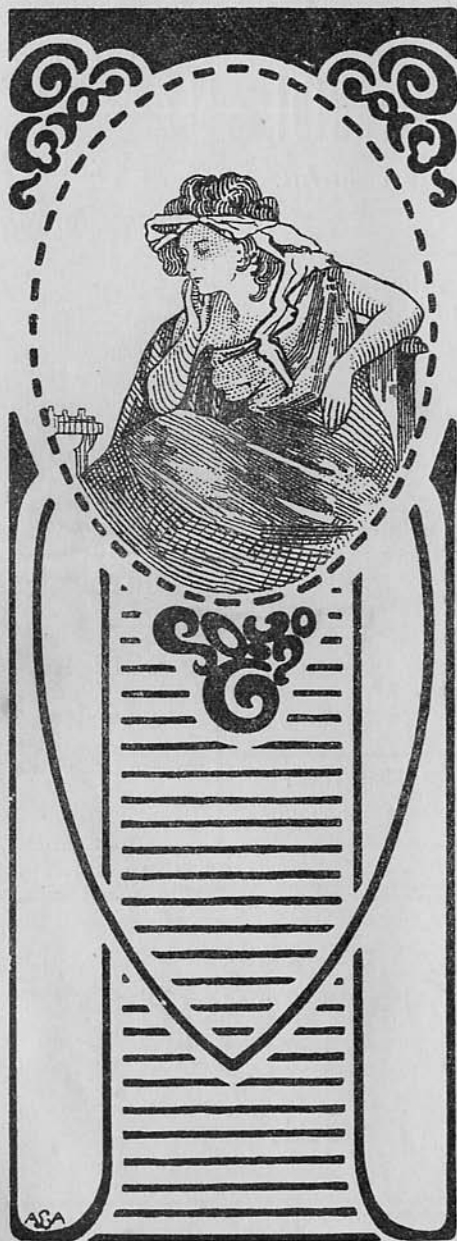


SKAKBLADET

== ORGAN FOR DANSK SKAKUNION ==



Udgaar hver Maaned.
Bestilles gennem Postvæ-
senet i Danmark, Norge og
Sverrig.

Pris Kr. 1,50 inkl. Postp.
(Foreninger i D. S. U. Kr.
1,06) aarlig.

12. Aargang Nr. 10.
April 1916.

*

Redaktion:

Opgaver og Løsninger:
Bogholder E. Knudsen,
Holstebro.

Partier m. v.:

Adjunkt Fr. Weibach,
Horsens.

Ekspedition:

A. Backhausens Bogtrykkeri,
Horsens.

Reklamationer sker til det
stedlige Posthus.

Medicinske Autoriteter

har ved flere Lejligheder fremhævet

Horsens Maltøl og
Maltektstraktøl



som det bedste i sin Art.

Faas overalt.

Faas overalt.

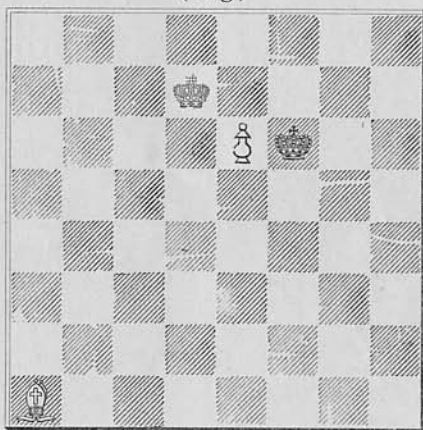
N. Høeg, Horsens.
(Orig.)



SKRIVE-
MASKINER

Underwood 500 Kr.
Empire . . . 375 Kr.

FR. WEILBACH
HORSENS



Hvad var Hvids 2 sidste Træk?
Løsningen findes blandt Annoncerne.



Brug
altid
Aggerbecks
Sæber.

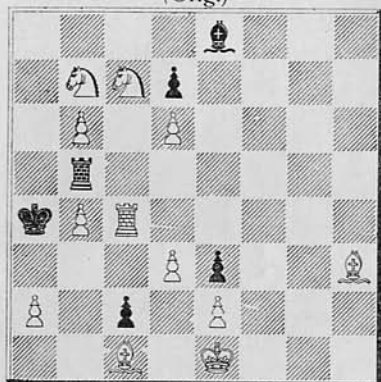


Aalborg Pilsner

smager bedst.

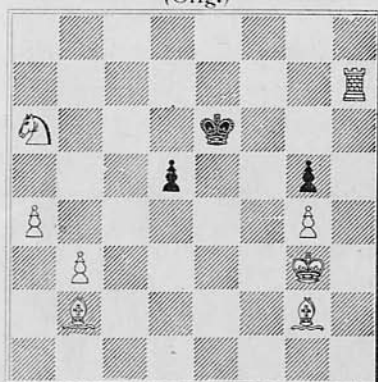
OPGAVER.

1303. N. Høeg, Horsens.
(Orig.)



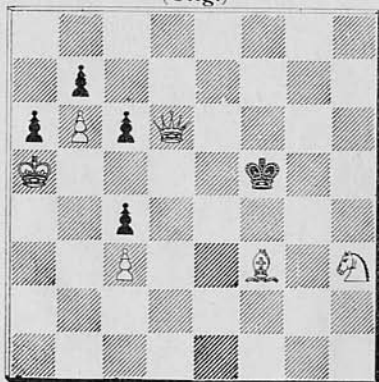
Mat i 4 Træk.

1304. R. Knudsen, Tversted.
(Orig.)



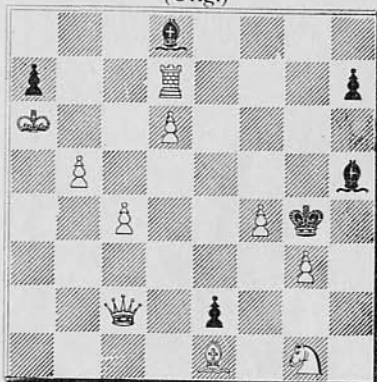
Mat i 4 Træk.

1305. E. Zepler, Evingsen.
(Orig.)



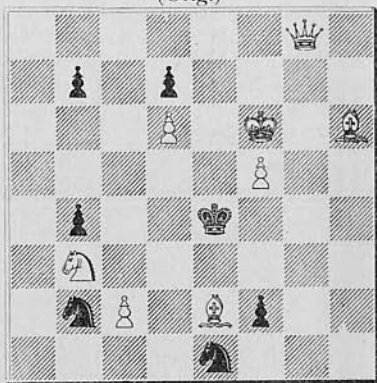
Mat i 3 Træk.

1306. J. F. P. Hovgaard, Bramminge
(Orig.)



Mat i 3 Træk.

1307. E. Zepler, Evingsen.
(Orig.)



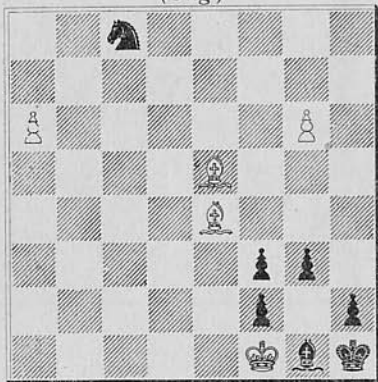
Mat i 2 Træk.

1308. P. Wahlmark, Uppsala.
(Orig.)



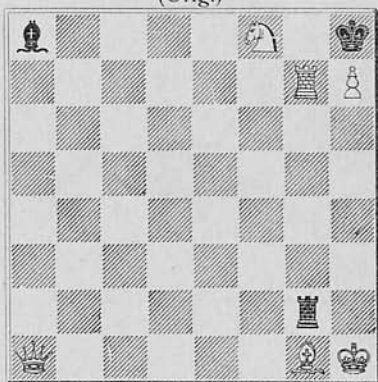
Mat i 2 Træk.

1309. A. V. Knudsen Buhelt, Randers.
(Orig.)



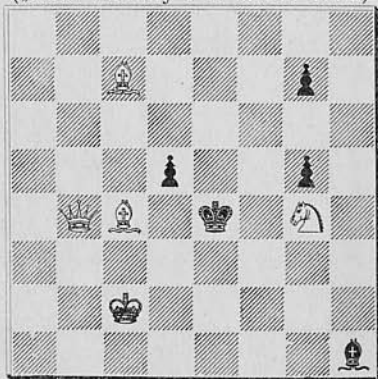
Selvmat i 4 Træk.

1310. N. Høeg, Horsens.
(Orig.)



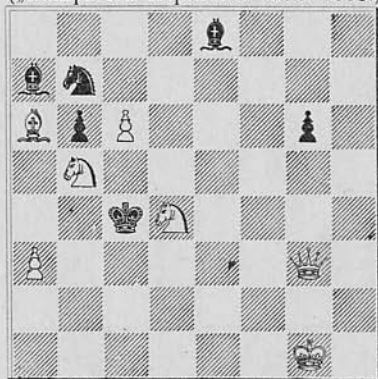
Selvmat i 2 Træk.

1311. Motto „Nesta“
(„Natal Mercury“s 2. intern. Turn.)



Mat i 3 Træk.

1312. R. W. Borders
(„Hampstead Express“s Turn. 1915.)



Mat i 3 Træk.

Løsninger til Opgaverne i Februar-numret. (Bemærkninger af N. Høeg).



Nr. 1283 af H. Hannemann. 1) Dd5. Brændpunkt opgave. Den hvide Dronning afbryder den sortes Forbindelse med det ene af de to Brændpunkter (e2 og e6), som den skal beherske. Udtrykket, der er bragt i Anvendelse af v. Holzhausen, er laant fra Geometrien.

Nr. 1284 af J. F. P. Hovgaard. 1) Df2, Lf3, 2) Dc5. 1) —, ~, 2) Le7†. Afledningsidé. Mod Angrebet 1) Dc5 har Sort 2 Forsvar nemlig Lc8 og Lc6, af hvilket det sidste dog er selvmorderisk, da det giver Hvid Lejlighed til ustraffet at slaa Taarnet. Hvid begynder derfor med at „aflede“ L. saaledes, at kun det sidste Forsvar er muligt. Idéen er noget beslægtet med den „romerske“, danner en Overgang til denne fra de simple Afledningstemaer.

Nr. 1285 af E. Zepler. 1) Tg8, T×T, 2) Dgl. 1) —, Tb8, 2) Td7—d8.

Biløsning. 1) T×a7†, ~, 2) Tg7—b7†. I Modsætning til foregaaende ses her en „Hidløsningsopgave“. (Biløsningen kan klares med en sort Lg1, men Forf. bringer maaske en bedre Korrektur.)

Nr. 1286 af J. Scheel. 1) Db6, Kf4, 2) Sg6†, 1) —, g×h3, 2) Th4, 1) —, ~, 2) Sd6†. En smuk og harmonisk „Böhmer“.

Nr. 1287 af A. Munck. 1) Te5—e4, L×B, 2) Td4†, Ke3, 3) Sg2, 1) —, Sb5, 2) Te3†, K×T, 3) Dd4†, 1) —, S×b3, 2) Db1†, Kd2†, 3) Te2†, 1) —, B×T, 2) Tf3†, B×T, 3) De2†, 1) —, Da4, 2) Td4†, D×T, 3) Dd2†, 1) —, ~, 2) Td4†, Ke3, 3) De2†.

En variantrig og vanskelig Selvmat. En fortræffelig Nød at byde Hr. Loses altformaaende Nøddeknekker.

Nr. 1288 af H. Hannemann. 1) Tc7†, ~, 2) Tb7†, ~, 3) b5.

En i sin Stil komplet Modsætning til foregaaende, let løst, men tiltalende i sin Enkelthed.

Nr. 1289 af D. Pirnie. 1) Dg8.

Tynd Variantsuppe; en saadan Opgave minder om Skærtorsdagskaalen, der skal indeholde ni Slags Kaal, men egentlig ikke deraf blive bedre.

Nr. 1290 af Kohtz og Kockelkorn. 1) Dg7, S×D eller K×S, 2) Lf6, 1) —, ~, 2) Lc3†.

Et Eksempel paa Damebaning: Dronningen baner Vej for Løberen, men bringer dog ikke denne Idé i udpræget Form; i saa Fald skulde Truselen nemlig kunne være kommen i Stand ogsaa ved et kortere Træk med Dronningen (f. Eks. De5). Det er imidlertid en god og ikke let løst Opgave, og den nævnte Anke er

jo heller ikke rettet mod Opgaven som saadan, men kun mod dens Egenskaber som Idé-Illustration.

Nr. 1291 af D. Przepiorka. 1) Le2, Lf3, 2) D×f3, Tb5, 3) Sf5†, 1) —, Lg2, 2)f3, L×f3, 3) Td5†, 2) —, Ke3, 3) T×B†, 1) —, S ~, 2) D×Le7, Tb5, 3) T×T, 1) —, ~, 2) Df4†, B†D, 3) Sf5†.

Hovedspillet (efter—Lg2) er her et Slags Linierømningsoffer (for f2—f3) for at frigøre f-Linien for Dronningen, indledet med et „kritisk“ Træk af den sorte Løber. En Opgave af strategisk Finhed.

Nr. 1292 af J. C. Bremner. 1) Tf1, Kf5, 2) Se5, Ke4, 3) Sd5, 2) —, Kg5, 3) Se6†, 1) —, ~, 2) Se7, ~, 3) Se6(†).

En morsom Kavallerifølgelse af den forladte sorte Konge, der tilsidst tvinges indenfor Rækkevidden af Fjendens Kanon.

Løsere. N. C. Lose, A. Mathiassen, P. Wahimark (alle + Bil.) R. Knudsen (alle). C. J. A. Berg (alle ÷ 1285, 1292, + Bil.) P. Pedersen (alle ÷ 1285, 1290, 1291 + Bil.) Axel Cruusberg jun. (1283, 1285 + Bil., 1286, 1289, 1290). V. Jespersen (1283—84, 1286, 1289 + Bil.)

Selvmat-Turneringen. N. C. Lose, A. Mathiassen, R. Knudsen, P. Pedersen, P. Wahlmark (1287, 1288). V. Jespersen, Axel Cruusberg jun. (1288).

Opgaver for Begyndere:

Nr. 106 af N. Høeg, Horsens. (Orig.) Hvid: Kh1, Df1, Lb1, Bb3, c2, d5 og d7. Sort: Kal. Mat i 3 Træk. Desuden Nr. 1307 og 1308.

Løsninger. Nr. 104 af H. Hannemann: 1) Td7, Ke5, 2) Lg7†, 1) —, ~, 2) Sg5†.

Løsere. M. Hansen Böttcher, Tavlebordet, A. Schreiber, Th. Chr. Jensen, Andr. Olesen, O. Weisflog, E. Nielsen, Øjvind Larsen, A. Rohde, Chr. Høet, Tarok, Henrik Andersen (alle). P. Pedersen, P. Andersen, Kjær (104).

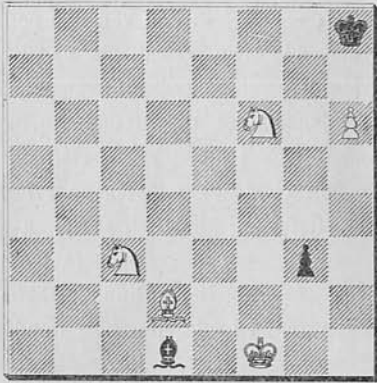
En Skakdyst.

Krønike med 3 Illustrationer af *Niels Høeg*.

(Sluttet.)

Næste Dag var en stor Mængde af Landets fornemste Riddere og Damer samlede i Riddersalen; thi Rygtet om Dysten var spredt vide. Og Hertugen indtog sit Sæde, og ved hans Side hans Datter, Kampens Pris, og Pater Anselmus, Kampens Dommer. Og Loddet afgjorde, at Ridder Strange først skulde prøves.

Gav da Pateren Nøglen til Herolden, og denne lod tvende Pager forsigtigt indbære det kostbare Tavlebord, ved hvilket Ridder Lave havde tilbragt Gaarsdagen. Og Ridder Lave udfordrede da med høj Røst Ridder Strange til her at gøre den sorte Konge mat senest i femte Drag.



Men alle Ridderne — og mange vare meget kyndige i Brædtspillet — trængtes om Bordet, og syntes deres Miner at udtrykke, at de ej ansaa dette for at være vanskeligt; heller ej forbausedes nogen, da Ridder Strange efter nogen Tid at have gransket Stillingen, sagde: „Vanskeligt er dette ikke. Eet Træk maa den hvide Konge gøre, hvis den bliver angrebet; men i de øvrige fire Træk kan den hvide Løber bringe den sorte Konge Døden. Paa elleve forskellige Maader kan Spillet begyndes.“ Og

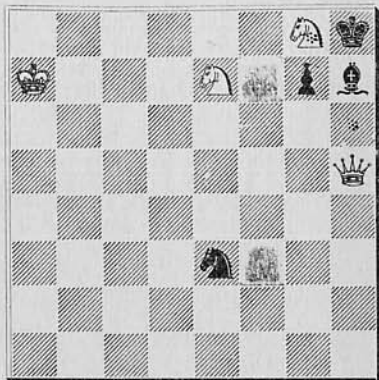
ved sig selv tænkte han: Dette er ej Paterens, men Ridder Laves eget Værk; min Væbner har ej hørt ret, da han spejdede.

Allerede strakte han Haanden ud for at gribe den hvide Løber og med den begynde Angrebet; da saa han, at Pateren med et listigt Smil vekslede et Blik med Ridder Lave.

Trak han da Haanden tilbage og meget længe grublede han, medens han saa paa Brikkerne; og ej kunde de omkringstaaende fatte, hvi han tøvede. Men endelig flyttede han den nærmeste hvide Hest hen ved Siden af den hvide Konge og sagde: „Nær var Sejren gleden mig af Hænde; thi begynder jeg med et andet Træk, da vil den sorte Løber gaa til Hjørnet og der indespærres af Bonden, saa at den sorte Konge dør Straadøden af Pat-Sygen, førend jeg har givet ham Dødsstødet; men nu vil det ej lykkes ham.“

Undrede sig da alle over det Skarpsind, hvormed denne Gaade var udtænkt og løst, og fik de større Tanker om Ridder Lave, og mente, at nu vilde Sejren blive hans; thi langt var Solen skreden over Himmelbuen, mens Ridder Strange grublede.

Og Pateren maalte Sandet i Timeglasset, og nu bar Pagerne det andet Tavlebord ind; men Ridder Strange førte sin Modstander til Bordet og sagde med høj Røst: „I trende Træk, ædle Ridder, vil I her gøre den sorte Konge mat.“ Og Pateren saa med Undren, at Ridder Strange havde ført Ridder Lave hen til den Side af Bordet, som havde været fjærest, da han om Natten saa paa Brikernes Stilling.



i tvende Træk.

Men Pateren syntes ej at glædes ved denne Tale, og Ridder Strange sagde: „Ej synes I, ædle Ridder, at have udgransket, hvorlunde I vil sejre, hvis Bonden gaar tvende Skridt frem.“

Og Ridder Lave saa atter paa Brikkerne og sagde: „Ja, da vil Mat ej kunne gøres i andet Træk, men endnu et Træk har jeg af de trende.“

„Ikke vil dette hjælpe Eder“, sagde Ridder Strange, og saalunde viste det sig ogsaa at være. — — —

Her ender Krøniken, og Læseren maa altsaa selv udgranske, hvorledes Ridder Lave burde have trukket. — Da de gamle Stamtavler udviser en talrig Slægt, nedstammende fra Ridder Strange Hvide og hans Frue Inge af Abildtofte, maa det antages, at Pateren har føjet sig efter Forholdene og afsagt sin Dom til Ridder Stranges Gunst.

Nogle historiske Skak-Bommerter*).

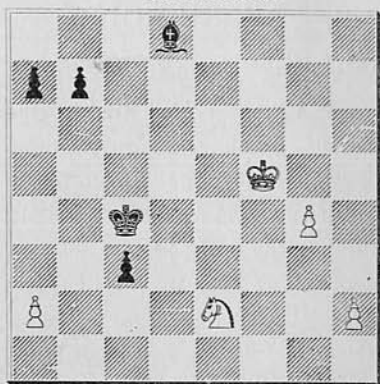
Efter „The Strand Magazine“ ved *Tarok*.

(Fortsat.)

I Hastings-Turneringen kom Lasker i denne meget interessante Slutspil-Stilling mod Tarrasch. Sort var i Trækket. Næsten enhver nogenlunde rutineret Spiller vilde spille Bc2, og dette er det korrekte Træk, som hurtig bringer vundet Spil. Lasker spillede imidlertid Kd3, hvorpaa Tarrasch svarede med S×c3 og — efter et ulasteligt Slutspil — vandt.

*) En Indsender gør opmærksom paa, at naar det i forrige Artikel siges, at Bardeleben og Fisher var 1ste og 2den Pristager i Mesterturneringen i London 1883, kan dette ikke være rigtigt. Zukertort og Steinitz vandt 1ste og 2den Præmie; Bardeleben og Fisher deltog ikke i Mesterturneringen, men i den samtidig afholdte „Hovedturnering“ for Spillere, som endnu ikke har vundet Mesterskabet.

Sort: Lasker.



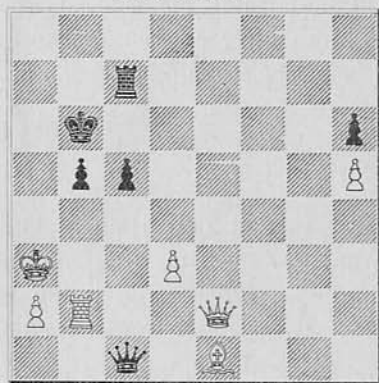
Hvid: Tarrasch.

af Aarsager, som de aldeles ikke er Herre over.

I London-Turneringen 1899 fremkom hosstaaende Stilling til Partiet Mason-Lasker. Hvid skal trække. I Stedet for at spille Ld2 eller De6† trak Mason Lf2 og blev straks mat ved Dc3† og Ta7‡.

Spillet havde været en lang Kamp, hvori Verdensmesteren var kommen tilkort, og just som Mason skulde have indkasseret sit velfortjente Point, gør han denne ulyksalige Bommert. Ti eller tolv Timers haardt Arbejde bortkastet i et kort Sekund! Man forstaar, at et saadant Uheld kan tage Modet fra en Mand og ødelægge hans Spil i en hel Turnering. Rent bortset fra den demoraliserende Virkning gav Tabet af dette ene Parti Mason 9de Plads i Stedet for 8de, og vi kan let indrømme, at den Tillidsfuldhed, som en Sejr over Lasker paa et tidligt Tidspunkt af Turneringen kunde have givet, vilde have bragt ham meget højere ved det endelige Resultat. Saadan en Fejl er fuldstændig forskellig fra en forkert Fortsættelse i en indviklet Stilling midt i Spillet, fra Overvurdering af et Angreb eller fra at overse et muligvis stærkt Svar faa Træk forud. En almindelig Stympet vilde se det rigtige Træk ved et Øjekast, og dog forfejler Mesteren ikke alene det rigtige Træk, men gør tilmed et, som udsætter ham for den simpleste Mat i 2 Træk!

Sort: Lasker.



Hvid: Mason.

(Fortsættes).

Kredskampene om Dansk Skakunions Vandreskjold.

Søndag den 27de Februar var der Kredskamp i Struer i 2den Kreds. Thisted, Lemvig, Vemb og Holstebro var mødt med ialt 28 Spillere. Man valgte at spille mod samme Spiller i begge Omgange. Resultatet blev: Holstebro vandt med en Kvotient af 0,64 (+ 10, = 3, ÷ 5); Thisted fik 0,54 (+ 6, = 3, ÷ 5); Lemvig opnaaede 0,50 (+ 5, = 4, ÷ 5); Vemb opnaaede 0,20 (+ 2, ÷ 8).

I 4de Kreds afholdtes Kampen i Odense den 27de Februar. Fouden den herværende Forening deltog Kauslunde-Gamborg, Middelfart og Rudkøbing. Odense sejrede med Kvotient 0,89, Middelfart fik 0,40, Rudkøbing 0,30 og Kauslunde-Gamborg 0,10. Resultatet af de enkelte Partier var flg., Kauslunde-Gamborg: Larsen 0 0, Hansen 0 0, S. Petersen 0 1, Portør Petersen 0 0, Christensen 0 0. Middelfart: Trolle 0 1, Petersen Horne 0 0, Munck 0 1, Hjerting 0 1, Hansen 0 og Jensen 1. Odense: M. Madsen 1 1, Mikkelsen 1 1, Thal Jantzen 1 0, Larsen 1 1, Vesterdal 1 1, Petersen 1 1, Hansen 1 1, F. Madsen 1 1 og Svendsen 0 1. Rudkøbing: Jørgensen 0 0, Bülow 1 1, Karnow 0 0, Halvorsen 1 0 og Larsen 0 0.

Dansk Skak-Unions 7de Turnering.

Fredag den 19de Maj (Store Bededag), Lørdag den 20de og Søndag den 21de Maj afholdes i København D. S. U.s 7de Turnering, hvortil herved indbydes.

Turneringen finder Sted i 3 Klasser, nemlig Mesterklassen, 1ste og 2den Klasse.

I Mesterklassen kan deltage „Mesterspillere i D. S. U.“, endvidere de Spillere, som i Fjor deltog i Mesterklassen, saavel som andre efter Bestyrelsens Skøn dertil kvalificerede Unionsmedlemmer.

Som 1ste Præmie i Mesterklassen vil der blive udsat et af de københavnske Foreninger skænket Sølvbæger. Iøvrigt vil Præmierne blive som ved de tidligere Turneringer. Dog vil Præmiernes Antal blive forøget i Tilfælde af livlig Deltagelse.

Anmeldelse om Deltagelse, der bedes sendt til Overretssagfører Johs. Giersing, Nørregade 16, København K., inden 5. Maj, maa være ledsaget af et Beløb af 5 Kr., hvoraf 3 Kr. er et Depositum, der fortabes, saafremt vedkommende Spiller uden lovlig Grund udebliver fra eller ikke fuldfører Turneringen, medens de 2 Kr. er Indskud, der anvendes til Forøgelse af Præmiesummen, samt Opgivelse

af, i hvilken Klasse der ønskes spillet, hvorved bemærkes, at Deltagere i tidligere Turneringer, som i 1ste Klasse har opnaaet en Kvotient af mindst 0,33 eller i 2den Klasse af mindst 0,75, er forpligtet at spille i 1ste Klasse.

Nærmere Program for Turneringen vil efter Anmeldelsesfristens Udløb blive tilstillet Deltagerne.

I Marts 1916.

Forretningsudvalget.



Parti Nr. 425.

Siciliansk Parti.

(Spillet i Industriforeningens Skakklubs
Vinterturnering 1915—16.)

E. Jacobsen. *Duch.*

- | | |
|-----------|--------|
| 1. e2—e4 | c7—c5 |
| 2. d2—d4 | c5×d4 |
| 3. Dd1×d4 | Sb8—c6 |
| 4. Dd4—d1 | |

Det almindelige er De3; men det lønner sig af og til at gaa udenfor de kendte Stier.

- | | |
|----|-------|
| 4. | g7—g6 |
|----|-------|

Sort svarer bedst med 4. Sf6, 5. Sc3, e6,
6. Sf3, Lb4 osv.

- | | |
|-----------|--------|
| 5. Lf1—d3 | Lf8—g7 |
| 6. Sg1—e2 | e7—e6 |
| 7. Sb1—c3 | a7—a6 |
| 8. Lc1—e3 | Sg8—e7 |
| 9. f2—f3 | |

Hensigten med dette Træk synes at være at spille Kf2 for at rette et Angreb paa Sorts Kongefløj, naar denne, som det kan forudses, rokerer kort.

- | | | |
|-----|--------|---------|
| 9. | | Sc6—e5 |
| 10. | Dd1—d2 | Se5×d3† |
| 11. | c2×d3 | 0—0 |
| 12. | h2—h4 | b7—b5 |

Sort vil forberede et Modangreb paa Dronningefløjen; men han forsømmer derved sin Udvikling; han skulde straks spille d7—d5.

- | | | |
|-----|---------|--------|
| 13. | h4—h5 | d7—d5 |
| 14. | Le3—h6! | d5—d4 |
| 15. | Lh6×g7 | Kf8×g7 |
| 16. | h5×g6 | Se7×g6 |

Paa d4×c3 følger 17. Dh6†, Kf6, 18. g7† og Hvid vinder; h7×g6 vilde føre til Mat i 3 Træk; derimod var f7×g6 vel efter Omstændighederne det bedste.

- | | | |
|-----|---------|--------|
| 17. | Dd2—h6† | Kg7—f6 |
| 18. | e4—e5† | Kf6×e5 |
| 19. | Dh6—g7† | f7—f6 |
| 20. | Th1—h5† | Ke5—d6 |
| 21. | Sc3—e4† | Kd6—c6 |
| 22. | Se2×d4† | Kc6—b6 |

Tages Springerer, er der Mat i 4 Træk ved Ta1—c1† osv.

- | | | |
|-----|-------|--------|
| 23. | a2—a4 | Dd8—d7 |
|-----|-------|--------|

24. a4—a5† Opgivet

Spillet kan ikke holdes; men der kunde maaske være Anledning til at fortsætte lidt endnu, da den vindende Fortsættelse ikke i alle Varianter er helt oplagt. Der kunde følge: Kc7, 25. Tc1† (eller S×e6 vinder Kvaliteten), Kd8, 26. Sc6†, Ke8, 27. T×h7!, D×D, 28. T×D og Sort mister Springeren.

Parti Nr. 426.

Kongegambit.

(Spillet i Gambitturneringen i Baden ved Wien 6. April 1914).

R. Reti. G. Nyholm.

- | | | |
|----|--------|--------|
| 1. | e2—e4 | e7—e5 |
| 2. | f2—f4 | e5×f4 |
| 3. | Sg1—f3 | Sg8—f6 |

Spielmann anser dette Forsvar for bedre end det almindelige g7—g5. I hvert Fald er det en sikker og bekvem Spillemaade, som fritager Sort for de Vanskeligheder, som følger med de sædvanlige Varianter.

- | | | |
|----|--------|--------|
| 4. | Sb1—c3 | d7—d5 |
| 5. | e4×d5 | Sf6×d5 |
| 6. | Sc3×d5 | Dd8×d5 |
| 7. | d2—d4 | Lf8—d6 |

Saaledes spillede Mieses mod Schlechter i Turneringen i Wien 1903. Lc8—g4 er ogsaa et godt Træk.

- | | | |
|----|-------|---------|
| 8. | c2—c4 | Dd5—e6† |
|----|-------|---------|

Mieses spillede her De4†, 9. Kf2, Lf5.

- | | | |
|-----|--------|--------|
| 9. | Ke1—f2 | c7—c5! |
| 10. | Lf1—d3 | De6—h6 |

Naturligvis ikke 0—0 paa Grund af Lh7†.

- | | | |
|-----|---------|--------|
| 11. | Th1—e1† | Ke8—f8 |
| 12. | Dd1—e2 | Lc8—d7 |
| 13. | b2—b4 | |

Smukt spillet! Sort kan hverken slaa b4 eller d4 paa Grund af 14. c4—c5.

- | | | |
|-----|--------|-------|
| 13. | | b7—b6 |
| 14. | Ld3—e4 | |

Hvid tror at kunne vinde en Officer, hvilket dog viser sig at være en slem Fejltagelse. Det havde været bedre at spille 15. bc, bc, 16. d5 for at postere Løberen paa b2.

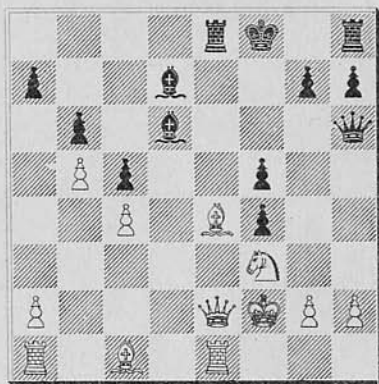
- | | | |
|-----|--|---------|
| 14. | | Sb8—c6! |
|-----|--|---------|

Ld7—c6 vilde naturligvis være galt paa Grund af b4—b5.

- | | | |
|-----|-------|--|
| 15. | b4—b5 | |
|-----|-------|--|

Dersom Reti havde haft Anelse om den følgende sindrige Kombination, havde han i hvert Fald først spillet d4×c5. Stillingen var da bleven den samme som i Partiet med den Forskel, at Sort mangler Bb6.

- | | | |
|-----|--------|---------|
| 15. | | Sc6×d4 |
| 16. | Sf3×d4 | Ta8—e8! |
| 17. | Sd4—f3 | f7—f5 |



- | | | |
|-----|---------|--|
| 18. | Le4—d5! | |
|-----|---------|--|

Reti viser sig Situationen voksen! Ved ethvert andet Træk vilde han faa en daarlig Stilling og to Bønder mindre.

- | | | |
|-----|--------|--------|
| 18. | | Te8×e2 |
| 19. | Tel×e2 | Ld6—e7 |

Hvid truer med at sætte Sort fuldstæn-

dig pat ved Lb2 og Tae1. Det valgte Træk viser sig imidlertid utilstrækkeligt. En bedre Chance var g7—g5 for at give Kvaliteten, f. Eks. 20. Lb2, Tg8, 21. L×T, K×L, 22. Kg1 osv. Hvid faar to Taarne for Dronningen, men de sorte Bønder er stærke.

- | | | |
|-----|--------|--------|
| 20. | Lc1—b2 | Le7—f6 |
| 21. | Lb2—e5 | g7—g5 |
| 22. | Ta1—e1 | Lf6×e5 |

Nødvendigt! Der trues med 23. Ld6†, Kg7, 24. Te7†. Hvis 22. Kg7 følger 23. L×f6†, K×f6†, 24. Te2—e6†.

- | | | |
|-----|--------|---------|
| 23. | Sf3×e5 | Dh6—h4† |
|-----|--------|---------|

Denne Skak gør ikke Sagen bedre; men gode Træk findes ikke mere; paa Le8 følger 24. Sg4, Dh4†, 25. g3; og efter Le6, 24. Sc6, L×L, 25. c4×L vinder Hvid ved sin Fribonde.

- | | | |
|-----|--------|--------|
| 24. | Kf2—g1 | Ld7—e8 |
|-----|--------|--------|

Tvungent! Thi efter Lc8 kan Mat fremtvinges saaledes: 25. Sg6†, hg, 26. Te8†, Kg7, 29. Te1—e7 og Mat i næste Træk.

- | | | |
|-----|--------|--------|
| 25. | Se5—f3 | Dh4—h5 |
| 26. | Sf3×g5 | |

Det simpleste var 26. T×e8†, D×T, 27. T×e8, K×T, 28. S×g5 osv. Reti foretrækker en elegant og dog sikker Fremgangsmaade (Skønhedsprisen vinker!)

- | | | |
|-----|--|--------|
| 26. | | Kf8—g7 |
|-----|--|--------|

Eller D×S, 27. T×e8†, Kg7, 28. T×T, K×T, 29. Te8†, Kg7 30. Tg8†.

- | | | |
|-----|---------|--------|
| 27. | Te2—e7† | Kg7—h6 |
|-----|---------|--------|

Paa Kf6 følger 28. Sf3.

- | | | |
|-----|---------|--------|
| 28. | Ld5—f7! | Kh6×g5 |
|-----|---------|--------|

Der findes ikke noget bedre. Paa D×S følger 29. Te6†, Kg7, 30. Lh5†, Kg8, 31. T×L†, Kg7, 32. Te8—e7, Kg8, 33. Lf3 og derefter Ld5. Ogsaa 28. Le8×f7 vilde være ødelæggende: 29. S×L†, Kg7,

30. S×T, K×S, 31. Td7! efterfulgt af Te1—e7.

- | | | |
|-----|--------|------------|
| 29. | Lf7×h5 | Le8×h5 |
| 30. | Te7×a7 | og vinder. |

For dette Parti fik Reti en af Wiener Schach-Klub udsat Skønhedspris paa 200 Kroner (Den Rothschildske Mindepris). Men ogsaa Gustav Nyholms Spil fortjener megen Anerkendelse.

Parti Nr. 427.

Russisk Parti.

(Spillet i Horsens Skakforenings Vinterturnering 18de Oktbr. 1915.)

G. Kunst. *Fr. Weilbach.*

- | | | |
|----|--------|--------|
| 1. | e2—e4 | e7—e5 |
| 2. | Sg1—f3 | Sg8—f6 |
| 3. | Lf1—c4 | Sf6×e4 |
| 4. | Dd1—e2 | d7—d5 |
| 5. | Lc4—b3 | Lf8—c5 |

I Bilguers Haandbog omtales kun Sc6 med Forsættelsen 6. d3, Sc5, 7. S×e5, Sd4. Løbertrækket synes dog at være lige saa godt.

- | | | |
|-----|--------|--------|
| 6. | 0—0 | 0—0 |
| 7. | d2—d3 | Se4—f6 |
| 8. | De2×e5 | Sb8—c6 |
| 9. | De5—g5 | Lc5—e7 |
| 10. | Tf1—e1 | h7—h6 |
| 11. | Dg5—h4 | Sf6—g4 |
| 12. | Dh4—h5 | Le7—c5 |

Le6, truende med g6, vilde være urigtigt paa Grund af 13. T×e6.

- | | | |
|-----|--------|--------|
| 13. | Lc1—e3 | Sg4×e3 |
| 14. | f2×e3 | Lc8—e6 |
| 15. | d3—d4 | Lc5—d6 |

Indirekte Dækning af Bd5.

- | | | |
|-----|--------|--------|
| 16. | Sb1—d2 | Sc6—a5 |
| 17. | e3—e4 | Sa5×b3 |
| 18. | Sd2×b3 | |

a2×b3 var nok saa godt.

18. $d5 \times e4$ 19. $Te1 \times e4$ $b7 - b6$ 20. $Ta1 - e1$ $Dd8 - c8$

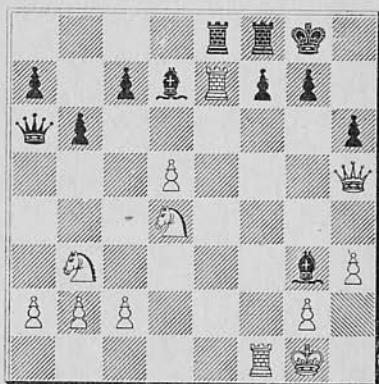
Her burde Sort have spillet $Lc6 - d5$. Ved Fremrykningen af d-Bonden (som først bliver mulig, efter at den sorte Dronning har forladt d-Linjen) faar Hvid en god Plads til Springeren og kommer i det hele taget noget i Forspillet.

21. $d4 - d5$ $Le6 - f5$ 22. $Te4 - e2$ $Ld6 - f4$

for eventuelt at kunne fortsætte med $Kh7$ og $g7 - g5$.

23. $h2 - h3$.

Dette Træk svækker Stillingen og var ikke nødvendigt, da Truslen $Lg4$ i Virkeligheden er uden Betydning. $Sb3 - d4$ var bedre.

23. $Lf4 - g3$ 24. $Te1 - f1$ $Dc8 - a6$ 25. $Sf3 - d4$ $Lf5 - d7$ 26. $Te2 - e7$ $Ta8 - e8$ 

Dette stærke Træk bryder Spidsen af Hvids Angreb. Han kan hverken slaa $Ld7$ eller $Bf7$ paa Grund af $Da6 \times f1 \ddagger$. Spiller Sort derimod $Le8$, bliver Hvids Angreb uimodstaaeligt, f. Eks. 27. $Dg4$,

$Ld6$ (A), 28. $Se6$, $g6$, 29. $D \times g6 \ddagger$ og Mat i næste Træk.

A. 27. —, $Lh2 \ddagger$, 28. $Kf2$, $Ld6$ (a), 29. $Se6$, $g6$, 30. $Dd4$ osv.

a. 28. — $D \times a2$, 29. $Sf5$, $D \times b2$, 30. $Sbd4$ og Sort kan ikke, som i Partiet, spille $Le5$.

27. $Te7 \times e8$ $Ld7 \times e8$ 28. $Sd4 - f5$

Hvid fortsætter Angrebet ufortrødent uden at bryde sig om Bønderne paa venstre Fløj. Maaske var det dog bedre at spille $Tf3$ og derefter $a3$.

28. $Lg3 - h2 \ddagger$ 29. $Kg1 - f2$ $Da6 \times a2$ 30. $Dh5 - g4$ $Da2 \times b2$ 31. $Sb3 - d4$ $Lh2 - e5$ 32. $Sf5 \times h6 \ddagger$ $Kg8 - h8$ 33. $Sh6 - f5$

Truer med Mat i 2 Træk.

33. $g7 - g6$

Herefter har Hvid en sikker Remis. Hvis Sort vilde spille paa at vinde, maatte han forsøge $Lf6$, hvorefter kunde følge 34. $Td1$, $g6$, 35. $Se3$, og Sort har en Mulighed for at vinde ved Hjælp af sin Fribonde.

34. $Dg4 - h4 \ddagger$ $Kh8 - g8$ 35. $Sf5 - e7 \ddagger$ $Kg8 - g7$ 36. $Sd4 - f5 \ddagger$ $g6 \times f5$ 37. $Dh4 - g5 \ddagger$ $Kg7 - h7$

remis.

Dansk Skakunion.

Forretningsudvalget: Formand: Overlærer *V. Thoresen*, Randers. Kasserer: Overretssagf. *J. Giersing*, København. Turneringsleder: Bogb. *Thorvald Riis*, Roskilde. Samtlige Kredsformænd udgør i Forening med ovennævnte Forretningsudvalg den samlede Bestyrelse.

Foreninger under Unionen.

Forening	Mødested	Mødedag	Medl.	Formand
1. Kreds. Kredsformand Ingeniør Hannemann, Randers.				
Aalborg	Klubben og Royal	To. & Ti.	48	Oberstløjtnant Tjeld
Arden	Afholdshotellet	O.	18	Bogholder Hoffmann
Hjørring	Forsamlingsbygning.	O.	10	G. Østergaard, Hæstrup Vestergaard
Hobro	Grand Hotel	M.	18	Købmand Thomsen
Pandrup-Hune			14	Martin Christensen
Randers	Harmonien	O. & S.	38	Overlærer V. Thoresen
2. Kreds. Kredsformand Amtsvejsinspektør Ellert, Holstebro.				
Holstebro	Afholdshotellet	M. & F.	36	Amtsvejsinspektør Ellert
Lemvig	Afholdshotellet	O.	28	Postekspedient H. Berg
Thisted	Hotel Royal	O.	24	Jernbaneass. Bruun
Vemb	Gæstgivergaarden	M.	16	Bødkermester Christensen
Herning	Højskolehjemmet	Ti	10	Lærer A. J. Marcussen
3. Kreds. Kredsformand Overretssagfører Kunst, Horsens.				
Aarhus	Frslgsh., Amaliegade	Ti. & S.	36	Urmager Savstrup
Brædstrup	Afholdshotellet	Ti.	9	Proprietær J. C. Lassen
Grenaa	Hotel Dagmar	F.	19	Købmand Holch
Æbeltoft	Hotel Vigen	O.	8	Apotheker Obel
Hadsten	Afholdshotellet	Ti.	5	Skolebest. J. K. Hansen
Horsens	Jørgensens Hotel	M.	36	Adjunkt Weilbach
4. Kreds. Kredsformand Læge Trolle, Middelfart.				
Bogense	Haandværkerfor.	F.	12	Drejer Vilh. Schøne
Esbjerg	Hotel Royal	O.	16	Lærer V. Langvad
Fredericia	Hotel Victoria	O. & S.	14	Telegrafist Kielberg
Kauslund.-Gamb.	Hos Formanden	M.	8	Frisør Larsen, Kauslunde St.
Middelfart	Behrendts Hotel	T.	20	Læge Trolle
Odense	Læseforeningen	M., T. & S.	32	Stadslæge Thal Jantzen
Rudkøbing	Hotel Langeland	Ti.	10	Isenkrammer Halvorsen
Svendborg	Borgerforeningen	Ti.	15	Gasværksbestyrer Knudsen
5. Kreds. Kredsformand Kommunelærer N. Sørensen, Nykøbing F.				
Haslev	Hotel Axelhus	M.	17	Tandlæge Wisén
Maribo	Haandværkerfor.	M.	14	P. Hansen
Nakskov	Hotel Harmonien	F.	23	Dr. Kjerulf Lassen
- „Arb. Skakklub“	Forsamlingsbygning.	O.	18	H. C. Frederiksen
- „Nova“	Missionshotellet	To.	8	
Nykøbing F.	Hotel Phønix	F.	14	Lærer N. Sørensen
Næstved	Hotel Viinhuset	Ti.	25	Redaktør Nøhr
Rødby	Afholdshotellet	M.	11	Barber Joh. Larsen
Vordingborg	Hotel Valdemar	O.	12	Købmand K. Kofod

Forening	Mødested	Mødedag	Medl.	Formand
6. Kreds. Kredsformand				
Frederikssund	Hotel Issefjord	O.	14	Fabrikant S. A. Hansen
Helsingør	Industriforeningen	O.	15	Lærer Størck
Hillerød	Hotel Kronprinsen	Ti.	24	Redaktør L. Hansen
Hørsholm	Hørsholm Hotel	M.	16	Skoleinsp. Tryde
Køge	Hotel Prinsen	Ti.	16	Sp.-Bogholder Heger
Roskilde	Højskolehjemmet	Ti.	20	Bogb. Thorvald Riis
Skelskør	Haandværkerf.	M.	10	Lærer Islev
Slagelse	Industribyg.	O.	17	Kbmd. Harder
7. Kreds Kredsformand Fuldmægtig A. Nissen, København.				
A. H. 1913	Alm. Hospital	h. D.	10	C. Larsen
Arb. Læseselsk.	Nansensgade 75	Ti. & L.	20	Poul Wandall
H. & K. Forening	Kongens Nytorv 6	M.	31	Fuldmægtig A. Nissen
Kbhvns. Skakf.	Studenteforeningen	O.	49	Overretssagfører Gierring
Skakf. af 7. Juni	Vimmelskaffet 31	M.	14	E. Mortensen
Rønne	Afholdshotellet	Ti.	22	Barber Chr. Madsen

Skakklubberne

anbefales mine praktisk indrettede Partilister med særlig Kolonne til Noter. Pris: 100 Stk. Kr. 1,00 — 500 Stk. Kr. 4,00 franko.

Diagrammer til Opgaver og Partistillinger. Pris: 100 Stk. Kr. 0,75 — 500 Stk. Kr. 2,50 franko.

Nyt! Skakparti-Noteringsbog, Nyt! trykt i bekvemt Lommeformat, indeholdende Skemaer til 20 Partier samt særlig Kolonne til Noter.

Praktisk for alle! — Uundværlig for enhver Korrespondancespiller!

Pris: 1 Eksempel 25 Øre — 10 Eksemplarer Kr. 2,00 franko.

Thorvald Riis, Roskilde,
Bogbinderi og Protokolfabrik.

Telf. 338.

Telf. 338.

Løsning: 1) $d4-d5+$, $e7-e5$, 2) $d5 \times e5$, en pass. \dagger .

Rettelse: Opgaven blandt Annoncerne i Skakbladet for Februar løses med: 1) Ld3, ikke som anført med: 1) La6.

MOTORER.

Diesel — — Sugegas
Raaolie — Petroleum

A/S. Møller & Jochumsen,
Horsens.

G. KUNST.

Overretssagfører.

HORSENS.

Incasso.

Skakbladet.

Nedennævnte ældre Aargange af „Skakbladet“ kan faas ved Henvendelse til Ekspeditionen.

5. Aargang, 1908-09, komplet	Kr. 1,00
6. — 1909-10, „	- 1,00
7. — 1910-11, „	- 1,00
10. — 1913-14, „	- 1,00



A. Backhausens Bogtrykkeri, Horsens.