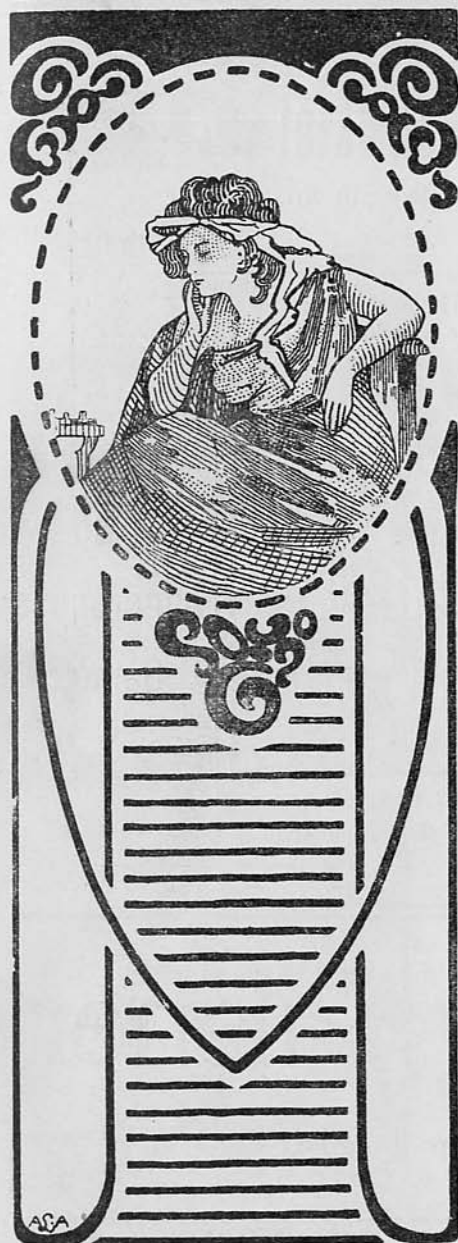


SKAKBLADET

== ORGAN FOR DANSK SKAKUNION ==



Udgaar hver Maaned.
Bestilles gennem Postvæ-
senet i Danmark, Norge og
Sverrig.
Pris Kr. 1,50 inkl. Postp.
(Foreninger i D. S. U. Kr.
1,06) aarlig.

12. Aargang Nr. 8.
Februar 1916.

#

Redaktion:
Opgaver og Løsninger:
Bogholder E. Knudsen,
Holstebro.

Partier m. v.:
Adjunkt Fr. Weilbach,
Horsens.

Ekspedition:
A. Backhausens Bogtrykkeri,
Horsens.

Reklamationer sker til det
stedlige Posthus.

Medicinske Autoriteter

har ved flere Lejligheder fremhævet

Horsens Maltøl og Maltektstraktøl



som det bedste i sin Art.

Faas overalt.

Faas overalt.

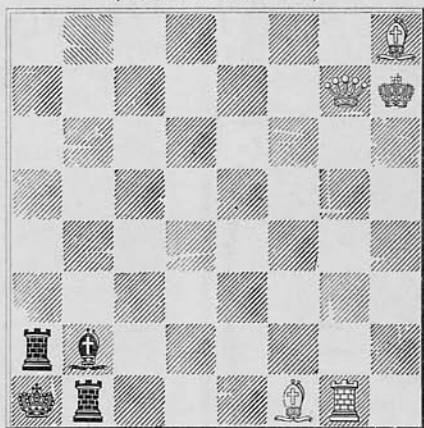
Ch. Thomas.
(Deutsche Schachbl.)



SKRIVE-
MASKINER

Underwood 500 Kr.
Empire . . . 375 Kr.

FR. WEILBACH
HORSENS



Mat i 2 Træk.

Løsningen findes blandt Annoncerne.



Brug
altid
Aggerbecks
Sæber.

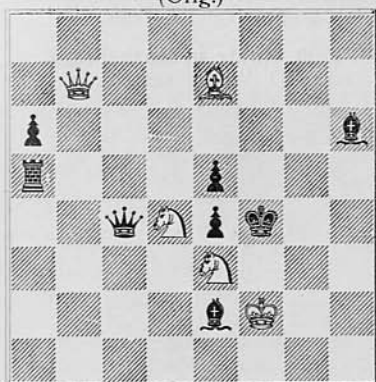


Aalborg Pilsner

smager bedst.

OPGAVER.

1283. H. Hannemann, Randers.
(Orig.)



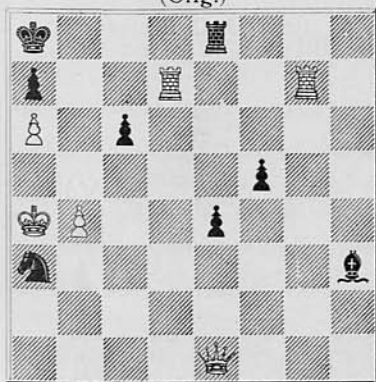
Mat i 2 Træk.

1284. I. F. P. Hovgaard, Bramminge.
(Orig.)



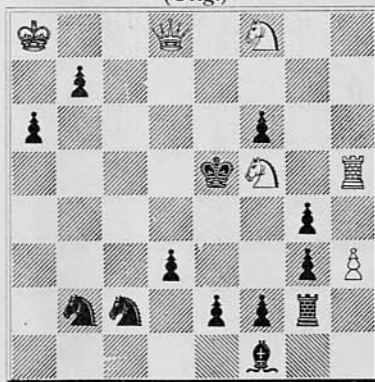
Mat i 3 Træk.

1285. E. Zepler, Evingsen.
(Orig.)



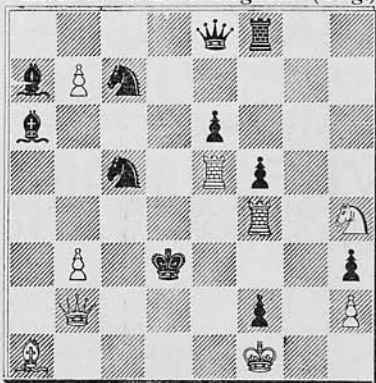
Mat i 3 Træk.

1286. J. Scheel, Slemdal.
(Orig.)



Mat i 3 Træk.

1287. A. Munck, Skovshøjrup.
Lærer N. C. Lose tilegnet. (Orig.)



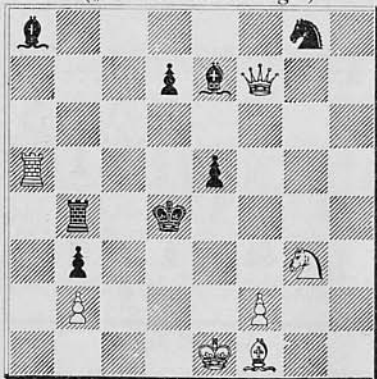
Selvmat i 3 Træk.

1289. D. Pirnie.
„Natal Mercury“.



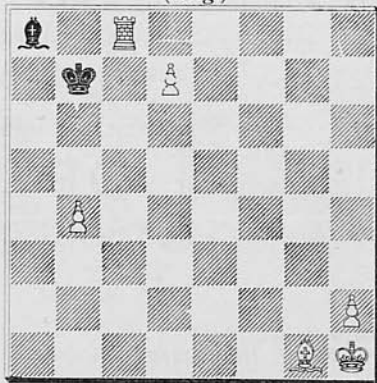
Mat i 2 Træk.

1291. D. Przepiora.
 („Schweiz Schachtzg.“)



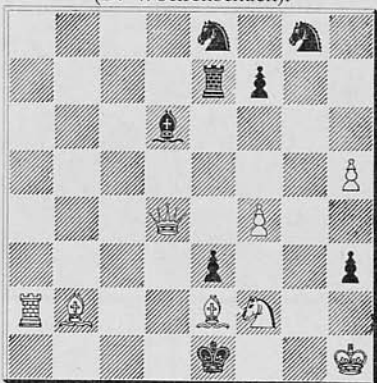
Mat i 4 Træk.

1288. H. Hannemann, Randers.
(Orig.)



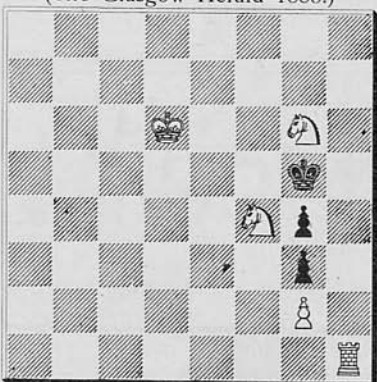
Selvmat i 3 Træk.

1290. Kohtz u. Kockelkorn.
(D. Wochenschach).



Mat i 3 Træk.

1292. J. C. Bremner.
(The Glasgow Herald 1888.)



Mat i 4 Træk.

Løsninger til Opgaverne i Decemhernumret. (Bemærkninger af N. Høeg).

Nr. 1263 af E. Zepler. 1) Le4, Th4, 2) L×h7, ~, 3) Ld3, ~, 4) Kg1.

Biløsning: 1) Te7, (Kg1), Th4, 2) Kg1, Th5, 3) Ld5, ~, 4) Le4. 2) —, h6, 3) Ld5, h5, 4) Te2.

Nr. 1264 af J. A. Broholm: 1) Dh2, K×S, Lf6, 2) Dg3†. 1) —, Lf4, 2) Dh5†. 1) —, Le3, 2) Sf6†. 1) —, Sb4, 2) Sd4. 1) —, Lh4, 2) S×L, 1) —. Ld2, 2) Se4×L. 1) —, ~, 2) Se4—g5.

En variantrig Opgave der har sin Interesse ved de talrige Modtræk af sort Løber, der fremkalder forskellige Varianter. Saa vidt jeg erindrer er Opgaven bygget over lignende Motiver, som Forfatterens Præmietager i sin Tid i „Ill. Fam. Journal“.

Nr. 1265 af N. Høeg. 1) c8S, Sc7 (d6), 2) Sb6. 1) —, Sf7 (g6) 2) Sh6. 1) —, ~, 2) Ke3.

Den her fremstillede Manøvre plejer jeg at notere som „temporær Blokering“: En sort Briks midlertidige Blokering af et af sort Konges Nabofelter (her d6 og f6) giver en hvid Officer Lejlighed til foreløbig at trække sit Angreb paa Feltet tilbage for ved næste Træk at angribe det igen samtidig med den sorte Konge og saaledes sætte Mat. Manøvren er her symmetrisk dubleret og knyttet sammen med en almindelig Blokering (af Feltene 7 og g7).

Nr. 1266 af H. Hannemann. 1) Tc6, S×T, Sa6. 1) —, Sf6, 2) S×S†, 1) —, ~, 2) Sc3†.

Som man vil se, indeholder denne Opgave i sit Hovedspil den samme „temporære Blokering“ som foregaaende, her knyttet sammen med et Par Varianter af anden Art.

Nr. 1267 af Adolf Rydén. 1) Td8, Ke6, 2) Lf8. 1) —, Kc6, 2) Lb4, 1) —, Ke4, 2) Lg3. 1) —, Kc4, 2) La3.

Fire Varianter fremkomne ved sort Konges Betrædelse af sine 4 diagonale Flugtfelter. Et navnlig i Totræksform ofte udnyttet Thema — er her paa en enkelt og tiltalende Maade fremstillet i Tretræksform.

Nr. 1268 af K Jeppesen. 1) Df3.

Et Linieaabnings-Thema. 3 Brikker adskiller oprindelig det hvide Taarn fra dets Virkefelt. Maximum i en Totrækker er 4 adskillende Brikker i Begyndelsesstillingen og ligeledes 4 i Stillingen efter 1ste Træks Udførelse. Heri ligger der — som man let ser — noget tilsyneladende mærkeligt, som jeg vil overlade den, det maatte interessere, til selv at finde Forklaringen paa, og eventuelt illustrere med en Opgave.

Nr. 1269 af R. W. Borders. 1) Ta5, 2) Ta3, 3) Tf1, 4) d4, 5) Taf3, 6) Th1, 7) Tf3—f1, 8) Th2, 9) L×h2†, 10) De3†.

Opgaven har desværre flere Biløsninger, hvoraf her anføres: I. 1) Tf1, 2) Ke2, 3) Kf3, 4) Td5, B×T, 5) c5, ~, 6) D×S†. 4) —, c5, 5) Td4, ~, 6) D×S†. II. 1) a3, 2) Tf1, 3) T×c6, 4) b7, 5) d4, 6) b8 D, 7) Db6, 8) L×g3†, 9) De3†. III. 1) Ta5, 2) T×a6, 3) a4, 4) d4, 5) b7, 6) b8D, 7) Tf2, 8) Db1†, 9) De4†, 10) Dhe3†.

Nr. 1270 af Adolf Rydén. 1) Lh3, 2) Lg2†, 3) Lf3, 4) Le4, 5) Ld5, 6) Lc6.

Et enkelt og kendt Thema, der, som saa mange andre af lignende Art, fører til ret ensartede Resultater i forskellige Forfatteres Hænder.

Nr. 1271 af R. G. Thomson. 1) Lb3.

Rent Ventetræk med en tilføjet Variant — et meget benyttet Thema i en Udførelse, der ikke hæver Opgaven over talrige andre Bearbejdelser af Themaet. Et net Stykke Haandværk uden svageste Glimt af Aandrighed.

Nr. 1272 af G. Dehler. 1) Le3, ~, 2) Tf4, ~, 3) Lf2.

En Opgave som jeg genser med stor Glæde; den interesserede mig i sin Tid meget. Den indiske Manøvre tillader som bekendt en Mat i 3die Træk paa 3 Maader: 1) Spærrebrikken afdækker Mat. 2) Spærrebrik og kritisk Brik bliver begge staaende, og 3) den kritiske Brik (som da maa være D) sætter Mat ved en omgaaende Bevægelse. De sædvanlige 4. eller 5. Træks Indiere forlader ikke dette Skema, men i den foreliggende Opgave er der — vist for første Gang — fremført en 4de Art Matføring, der i Modsætning til de andre først kan føre til Mat i 4de Træk, og hvis Pointe er den, at sort Konge nødes til at slaa Spærrebrikken. Opgaven gav mig Anledning til en anden Udnyttelse af denne „Dehlerske Matføring“, nemlig: N. Høeg (D. W. 1907) Kh7, Tb3, Ld1, f6, Sd3, g3, Ba3, b4, c5, e4, f4 — Ke3, Ba5, c6, d2 — Mat i 4 Træk. — Løsningen behøver vist ikke at tilføjes for dem, der kender Dehlers Opgave.

Løser: P. Wahlmark, A. Mathiassen (alle), N. C. Lose, R. Knudsen (alle + Bil.) C. J. A. Berg (alle ÷ 1263 + Bil.)

Selvmat-Tourneringen. A. Mathiassen, A. Ryden (1270 + 5 P. for Bil.), N. C. Lose (1270 + 4 P.) R. Knudsen (1270 + 3 P.)

Opgaver for Begyndere:

Nr. 104 af H. Hannemann, Randers. (Orig.) Hvid: Kg4, Td6, Lf8, Sh7, Sort: Ke4, Lg1, Bc5, e3. Mat i 3 Træk.

Desuden Nr. 1283.

Løser: A. Schreiber, A. Rohde (alle). Chr. Høet, O. Weisflog (Nr. 1268.)

Problemteoretiske Bemærkninger.

Af Niels Hoeg.

IV.

En enkelt strategisk Tanke kan ofte i høj Grad varieres i sin Udformning og derved finde Udtryk i en stor Række forskelligartede Opgaver, og det er meget nyttigt for Problemforfattere at have noget Indblik i, hvorledes saadan Variation kan ske.

De strategiske Egenskaber ved Trækkene kan, som vi tidligere have set, være gavnlige eller skadelige. Ved *positive* strategiske Egenskaber vil vi forstaa saadanne, der forøger Brikernes Virkekraft eller Bevægelighed i den givne Position, ved *negative* saadanne der formindsker den; de negative kan undertiden være gavnlige for Partiet, nemlig naar det drejer sig om Patfare hos Modpartiet eller Ønskeligheden af Selvpat; under saadanne Omstændigheder kan de positive være skadelige.

Hosstaaende Skema viser Mulighederne for Anvendelsen af strategiske Idéer af positiv og negativ Art i Sorts og Hvids Spil, og ved Udnyttelse eller Undgaaen af Patfare (+ Patf.), eller uden at Patfare spiller nogen Rolle. (÷ Patf.)

	A. Hvids Spil.		B. Sorts Spil.	
	a. pos.	b. neg.	a. pos.	b. neg.
1. Led i Løsningen.....	÷ Patf.	+ Patf.	+ Patf.	÷ Patf.
2. Opmuntring i Forførelse ...	÷ Patf.	+ Patf.	+ Patf.	÷ Patf.
3. Led (Modspil) i Forførelse..	+ Patf.	÷ Patf.	÷ Patf.	+ Patf.
4. Afskrækning i Løsningen....	+ Patf.	÷ Patf.	÷ Patf.	+ Patf.

Ved Opmuntring og Afskrækning forstaaes de Egenskaber ved Trækkene, der gør disse henholdsvis mere eller mindre sandsynlige. For at skjule Løsningen gælder det om at gøre selve Løsningstrækket saa lidet fristende og Forførelserne saa meget fristende som muligt, og dette naas ved at udstyre den med henholdsvis afskrækkende og opmuntrende Egenskaber, der saaledes danne meget vigtige Egenskaber ved Opgaven, og i langt den største Del af Skakopgaver danner Tyngdepunktet i den strategiske Udstyrelse.

Da en stor Del Idéer lader sig forvandle fra positive til negative blot ved at vende det gaagældende Træk om, f. Eks. det anti-kritiske og det kritiske Træk, ses det, at man ved at arbejde med en enkelt Idé kan have Chancer for en Anvendelse paa 16 forskellige Maader. —

Hvad Udførelsen af Idéen angaar, saa kan denne ogsaa gøres til Genstand for betydelig Variation; tiltalende er det altid, navnlig ved skarpt udtalte Idéer, at forsøge at finde den enklest mulige Fremstilling, men herover bør man ikke glemme Bestræbelserne for den smukkeste mulige Fremstilling og for at skjule Løsningen, saa godt som muligt.

Hvad Variationer i Formen angaar, skal jeg særlig pege paa, hvad man kalder den diagonale og den laterale Form: Har man en Idé, der er udformet med et Taarn som primus motor, er det meget ofte lønnende at forsøge at udarbejde den med en Løber i Stedet for Taarnet. Iøvrigt kan ogsaa andre Ændringer af de benyttede Brikker give Anledning til nye Former for Fremstillingen. Drejer det sig f. Eks. om at spørre for et Taarn, kan dette gøres med 4 forskellige Brikker, L, S, K og B.

Endvidere kan det lønne sig at kombinere Idéen med andre Idéer — saavel af strategisk som af formel Art — og endelig, hvad der tilfører tit de allersmukkeste Resultater, bør man forsøge at fordoble eller mangedoble Idéen i samme Opgave, enten ved en simpel Dobbeltfremstilling, eller ved at kombinere forskellige Arter, f. Eks. lægge Idéen ind i saavel Hvids som Sorts Spil, eller kombinere den laterale med den diagonale Form.

Selv Idéer, der i sig selv er for ubetydelige til at gøre sig gældende, kunne ved saadan Fordobling eller Ophobning, faa en virkelig Værdi, idet alene Ophobningen danner et Moment af betydelig Interesse og altid vil være sikker paa at virke tiltalende og overraskende paa Løseren.

Hosstaaende Opgave vil være ganske interessant at studere i strategisk Henseende og bør sammenlignes dels med en Indier, f. Eks.: J. Møller (Nationaltidende 1904): Kb6, Ta8, Lc4, Sf5 — Kd7, Bf7 — Mat i 3 Træk ved 1) Th8, 2) Lg7, 3) Le6 \mp og dels med en Opgave som følgende af Kohtz og Kockelkorn (1864): Kc1, Da3, Ld1, Sd3, f4, Bb2, b3, d2, g5, g6 — Ke4, Dh6, Tb8, h8, Lb7, g7, Sc6, Bd4, d5, g4, h4 — Mat i 3 Træk ved 1) Df8, T \times D, 2) Se6 etc., 1) —, L \times D, 2) Sh3 etc.

Som man vil se er første Træk et Ventetræk, Hvid kunde vinde ved at undlade at trække og gør kun Trækket 1) Th1 for at opfylde sin Trækpligt. Men ved at sammenligne det med første Træk i Møllers Opgave, ser man, at det tillige har den Egenskab tilfælles med 1ste Træk her, at det placerer Taarnet saaledes, at det ved det følgende Løbertræk bliver afspærret fra sit Virkefelt. Denne Egenskab, der er karakteristisk for det „kritiske“ Træk, er af negativ strategisk Art, og er i Møllers Opgave tilsigtet for at udnytte den

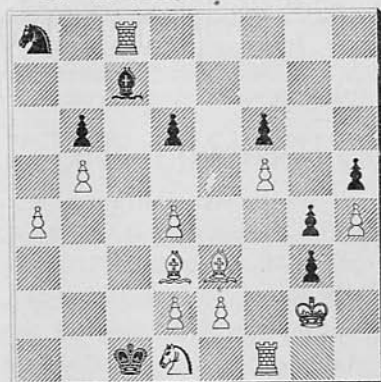
forhaandenværende Patfare, Løsningen kommer i Stand ved Hjælp af Taarnets Afspærring, (ægte kritisk Træk, se Skemat: 1, A, b), medens det i min Opgave er indlagt for at skjule Løsningen, der kommer i Stand *til Trods for* Taarnets Afspærring (pseudokritisk Træk, se Skemaet: 4, A, b). — Betragter man endvidere i min Opgave Forførelsen 1) Lh6, d5, 2) Tf4, K×d2! saa ser man her atter et kritisk Træk, men her stranded Spillet paa Grund af den Afspærring som det kritiske Træk bevirker (se Skemaet 3, A, b). Dette er altsaa 3 Eksempler paa Anvendelsen af det „kritiske Træk“ i Hvids Spil.

Betragter man endvidere i min Opgave de 4 Forførelser, 1) Lf4 2) Tf4, 1) Lg1 og 1) Tg1, saa vil man se, at disse alle stranded paa den gensidige Spærring af det hvide Taarn og den hvide Løber.

Ved Sammenligning med Kochtz og Kochelkorns ovennævnte Opgave vil man se, at her findes ganske den samme Idé i Sorts Spil, udnyttet af Hvid til den egentlige Løsning. Da Spærringerne naturligvis er af negativ strategisk Art falder de paa Skemaet under Rubrikerne 3, A, b (i min Opgave) og 1, B, b (K & K.s Opgave).

N. Høeg.

D. Wochenschach 1907.



Mat i 3 Træk ved 1) Th1, d5,
2) Lg1, K~, 3) Le3±.



TEORI OG PARTIER.

Parti Nr. 419.

Russisk Parti.

(Spillet pr. Korrespondance fra 3. August til 3. November 1915.)

Københavns Industriforeningens Skakforening.

- | | |
|-----------|--------|
| 1. e2—e4 | e7—e5 |
| 2. Sg1—f3 | Sg8—f6 |
| 3. Sf3×e5 | d7—d6 |
| 4. Se5—f3 | Sf6×e4 |
| 5. Dd1—e2 | Dd8—e7 |
| 6. d2—d3 | Se4—f6 |
| 7. Lc1—g5 | De7×e2 |
| 8. Lf1×e2 | Lf8—e7 |
| 9. Sb1—c3 | Lc8—e6 |

Hertil er Partiet ens med Parti Nr. 411 mellem Capablanca og Marshall. Tarrasch anser Lc8—d7 for bedre.

10. Sc3—b5

Hvid gaar straks over til Angreb. Capablanca spillede 0—0—0 og udviklede sig derefter videre med Th1—e1 og d3—d4.

- | | |
|-----------|--------|
| 10. | Kd8—d7 |
| 11. c2—c4 | Sb8—c6 |
| 12. d3—d4 | Le6—f5 |

d6—d5 vilde være betænkeligt paa Grund af Se5†.

- | | |
|-----------|-------|
| 13. 0—0 | a7—a6 |
| 14. d4—d5 | |

Overraskende og meget godt; efter ab, 15. dc†, bc, 16. cb, cb, 17. L×b5† kan Sort ikke spille c6, da Hvid saa ved 18. L×c6†, K×L, 19. Sd4† vinder en Bonde.

- | | |
|-----|--------|
| 14. | Sc6—e5 |
|-----|--------|

- | | |
|------------|---------|
| 15. Sb5—d4 | Se5×f3† |
|------------|---------|

- | | |
|------------|--------|
| 16. Le2×f3 | Lf5—g6 |
|------------|--------|

Ld3 gaar ikke an paa Grund af 17.

Tfd1, L×c4, 18. b3, Lb5, 19. a4.

- | | |
|------------|--------|
| 17. Tfl—e1 | Ta8—b8 |
|------------|--------|

Idet Sort dækker b7, truer han med at vinde en Bonde ved S×d5. Det havde dog været rigtigere at flytte Taarnet til e8 for at skaffe Kongen Plads paa c8 uden at afbryde Forbindelsen mellem Taarnene.

- | | |
|-----------|-------|
| 18. h2—h4 | h7—h6 |
|-----------|-------|

- | | |
|------------|--------|
| 19. Lg5—d2 | Th8—e8 |
|------------|--------|

- | | |
|-----------|--------|
| 20. g2—g4 | Sf6—h7 |
|-----------|--------|

Her staar Springereren ikke godt; Sort skulde spille Lf8 for efter 18. g5, hg, 19. hg, at gaa frem med Springereren til e4.

- | | |
|-----------|--------|
| 21. h4—h5 | Lg6—d3 |
|-----------|--------|

- | | |
|------------|--|
| 22. Te1—e3 | |
|------------|--|

Ved dette Bondeoffer tilsigter Hvid at bringe den sorte Løber i Klemme og eventuelt erobre den.

- | | |
|-----|--------|
| 22. | Ld3×c4 |
|-----|--------|

- | | |
|------------|--------|
| 23. Te3—c3 | Lc4—b5 |
|------------|--------|

- | | |
|------------|--|
| 24. Sd4×b5 | |
|------------|--|

Mærkeligt nok kan Hvid ikke fange Løberen; paa a4 følger Lf6, og efter Tacl, Ld8, b3 kan Sort uden Fare spille Ke7.

- | | |
|-----|-------|
| 24. | a6×b5 |
|-----|-------|

- | | |
|------------|--------|
| 25. Tal—c1 | Lc7—d8 |
|------------|--------|

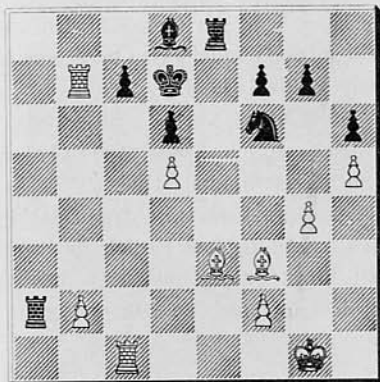
Nødvendigt; thi dækker Sort c-Bonden med Tc8, spiller Hvid 26. Le4, Sf6, 27. Lf5† og vinder Kvaliteten.

- | | |
|------------|--|
| 26. Ld2—e3 | |
|------------|--|

Hvid har opnaaet en betydelig Posi-

tionsfordel; han truer med at erobre b5 ved Le2. Sort beslutter sig derfor til at give den vundne Bonde tilbage frivillig, hvorved hans trykkede Stilling lettes noget.

- | | | |
|-----|--------|--------|
| 26. | | b5—b4 |
| 27. | Tc3—c4 | Tb8—a8 |
| 28. | Tc4×b4 | Ta8×a2 |
| 29. | Tb4×b7 | Sh7—f6 |



30. g4—g5

Kombinationen 30. Lb6, T×b2, 31. T×c7† vilde kun føre til Remis.

- | | | |
|-----|--------|--------|
| 30. | | h6×g5 |
| 31. | Le3×g5 | Kd7—c8 |
| 32. | Tb7—14 | Ta2—a7 |

Hvid truede med 33. L×S, L×L, 34. Lg4†, Kd8, 35. Tb8†, Ke7, 36. T×c7†.

33. Lf3—g2

Det kunde se ud som om Hvid her kunde vinde ved den til forrige Træk angivne Kombination fortsat med 36. Tel†, Le5, 37. T×e8†, K×e8, 38. f4; men her har Sort den fortrinlige Parade Ta7—a4, hvorved han endog vilde komme i Fordel.

33. Sf6—d7

Sort, som hidtil har forsvaret sig med stor Dygtighed, gør her et skæbnesvangert Fejltræk. Han skulde have spillet Te5; saa havde han været ude af Klemmen. Af den Grund burde Hvid

have spillet Lg2—f4, inden han trak Lf3—g2.

34. Lg5—f4! * Ld8—e7

35. Lg2—h3 Te8—h8

Nu findes der ingen gode Træk mere.

36. Lf4—e3 Ta7—a5

37. Le3—b6 Ta5—c5

38. Lb6×c5 d6×c5

39. Tb4—b3 f7—f5

Paa T×h5 følger ligeledes Tal.

40. Tc1—a1 Opgivet.

Der er intet at stille op mod Truslen Ta5†. Sb6 hjælper ikke, da der følger T×Sb6.

Til dette Parti, som er det andet i Korrespondance-Turneringen om den af „Berlingske Tidende“ udsatte Pokal, har Dr. Tarrasch skrevet en meget udførlig Kommentar (se „Berl. Tid.“ for 9. Januar). Af Pladshensyn har vi maattet forkorte Noterne betydeligt.

Parti Nr. 420.

Russisk Parti.

(Spillet pr. Korrespondance 1915).

H. Østberg, R. Milling,
Helsingborg. Hillerød.

- | | | |
|----|--------|--------|
| 1. | e2—e4 | e7—e5 |
| 2. | Sg1—f3 | Sg8—f6 |
| 3. | d2—d4 | |

Det almindeligste er Sf6×e5; Tekst-trækket er dog ogsaa meget godt.

3. d7—d5

Dette Modtræk forkastes derimod af Bilguers Haandbog. Hr. Milling mener imidlertid ved sit 5te Træk at kunne styrke Forsvaret, saa at Sort faar lige Spil.

- | | | |
|----|--------|--------|
| 4. | e4×d5 | e5—e4 |
| 5. | Sf3—e5 | Lf8—d6 |

Haandbogen omtaler kun Sf6×d5, hvorpaa følger 6. Lc4, Lc6, 7. 0—0 med friere Spil for Hvid.

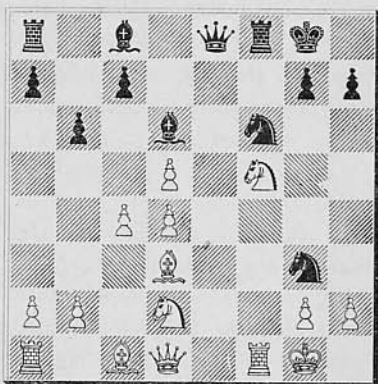
6. Lf1—c4.

Hvid kunde ved c2—c4 sikre den vundne Bonde, men Lf1 faar da ikke nogen god Plads. Foruden det valgte Træk kunde der ogsaa være Tale om 6. Lf1—b5†. Hr. Milling vilde i saa Fald have fortsat med 6. —, c7—c6, 7. d5×c6, 0—0. Sort faar derved en meget rask Udvikling; men om Angrebet opvejer Tabet af 2 Bønder, det drister vi os ikke til at afgøre.

6.	0—0
7.	0—0 Sb8—d7
8.	f2—f4 e4×f3 e. p.
9.	Se5×f3 Sf6—e4
10.	Lc4—d3 f7—f5
11.	c2—c4 b7—b6
12.	Sb1—d2 Dd8—e8
13.	Sf3—h4 Sd7—f6

Den hermed indledede Offerkombination er meget interessant; men ved korrekt Modspil vil den næppe føre til Maalet.

14. Sh4×f5 Se4—g3



Et overraskende Træk! Hvis 15. h2×g3, kan der følge: L×S, 16. L×L, De3†, 17. Kh1? (A), D×g3, 18. Sf3, Sh5, 19. De1, T×f5 eller 19. Le6†, Kh8, 20. De1, T×S osv. til Fordel for Sort.

A. 17. Tf2, L×g3, 18. Se4! L×f2†,

19. S×L, Dg3, 20. Le6†, Kh8, 21. Sd3 og Sorts Angreb er afslaaet.

15. Tf1—e1 Lc8×f5!

Sort fortsættes i samme heroiske Stil.

16. Ld3×f5 Sg3×f5

17. Te1×e8 Ta8×e8

18. Sd2—f3 h7—h6

Angrebet synes afslaaet, men Hvid har, som Fortsættelsen viser, endnu et vanskeligt Spil paa Grund af den uudviklede Dronningfløj. Han burde snarest muligt spille Lc1—d2.

19. Dd1—d3 Sf6—g4

20. h2—h3? Te8—e1†!

En brillant Slutningseffekt!

Hvis Taarnet slaas, er der Mat i 3 Træk. Hvid opgiver Partiet, da han er nødt til at sætte Dronningen imellem og derved bliver en Officer svagere i Slutspillet.

Parti Nr. 421.

Firspringerspil.

(Spillet i Københavns Skakforenings i Jubilæumsturnering 20. Oktober 1915).

A. Nissen.

J. Giersing.

1. e2—e4 e7—e5

2. Sg1—f3 Sb8—c6

3. Sb1—c3 Sg8—f6

4. Lf1—b5 Lf8—b4

5. d2—d3 Sc6—d4

6. Lb5—a4 0—0

7. 0—0 Sd4×f3†

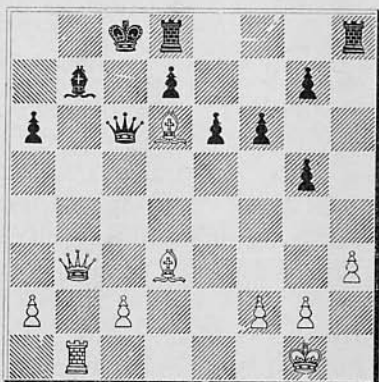
Afbytningen er vel motiveret; thi efter d5, 8. S×S, c×S, 9. Se2, Lc5, 10. Lg5 vilde Sort faa et trykket Spil.

8. Dd1×f3 Lb4—e7

For at gøre Lg5 uvirksom.

9. Lc1—g5 d7—d6

10. Lg5×f6 Le7×f6



Partislutning.

Af et i København spillet Parti, hvor
E. Jacobsen førte de hvide Brikker.

- | | | |
|----|---------|--------|
| 1. | Db3×b7† | Dc6×b7 |
| 2. | Ld3×a6 | ~ |
| 3. | Tb1×b7 | ~ |
| 4. | Tb7—b8‡ | |

MEDDELELSER.

Dansk Skakunions Formand, Adjunkt *V. Thoresen*, er fra 1. Januar udnævnt til Overlærer.

1ste Kreds har fastsat Kredskampen til 6te Februar i *Hobro*.

2den Kreds. Søndag den 9. Januar holdt Bestyrelsen for 2den Kreds, der omfatter *Herning, Thisted, Lemvig, Vemb* og *Holstebro* Skakklubber Møde i Holstebro og vedtog at afholde de indledende Kredskampe om Vandreskjoldet Søndag den 20. Februar. Til Mødested valgtes Struer. Amtsvejinspektør *Elliot* genvalgtes til Formand. Til Næstformand valgtes Trafikassistent *Bruun, Thisted*.

3. Kreds holder Kredskamp i Aarhus den 20. Februar.

5te Kreds har valgt Kommuelærer *N. Sørensen*, Nykøbing F., til Formand.

Rønne Skakforening havde 4. Jan. Besøg af Hr. J. Juhl (Københavns Skakforening), som spillede Simultanspil med 16 Spillere med det smukke Resultat: 15 vundne, 1 tabt Parti.

Svendborg Skakklub. Hr. *H. P. Nielsen Præstekjær* har nedlagt sit Hverv som Kasserer.

Nakskov, som i Forvejen har 2 Skakklubber, har nu faaet en tredje, „*Nova*“, som har indmeldt sig i Unionen. Klubbens Sekretær er Ingeniør A. Bech.

Wien. Den aarlige „*Leopold Trebitsch-Torning*“ er nylig afsluttet med det Resultat, at den uovervindelige *Schlechter* vandt 1. Pris. Efter ham fulgte *Reti* og *Kaufmann*.

Dansk Skakunion.

Forretningsudvalget: Formand: Overlærer V. Thoresen, Randers. Kasserer: Overretssagf. J. Giersing, København. Turneringsleder: Bogb. Thorvald Riis, Roskilde. Samtlige Kredsformænd udgør i Forening med ovennævnte Forretningsudvalg den samlede Bestyrelse.

Foreninger under Unionen.

Forening	Mødested	Mødedag	Medl.	Formand
1. Kreds. Kredsformand Ingeniør Hannemann, Randers.				
Aalborg	Klubben og Royal	To. & Ti.	48	Oberstløjtnant Tjeld
Arden	Afholdshotellet	O.	18	Bogholder Hoffmann
Hjørring	Forsamlingsbygning.	O.	10	G. Østergaard, Hæstrup Vestergaard
Hobro	Grand Hotel	M.	18	Købmand Thomsen
Pandrup-Hune			14	Martin Christensen
Randers	Harmonien	O. & S.	38	Overlærer V. Thoresen
2. Kreds. Kredsformand Amtsvejsinspektør Ellert, Holstebro.				
Holstebro	Afholdshotellet	M. & F.	36	Amtsvejsinspektør Ellert
Lemvig	Afholdshotellet	O.	28	Postekspedient H. Berg
Thisted	Hotel Royal	O.	24	Jernbaneass. Briun
Vemb	Gæstgivergården	M.	16	Bødkermester Christensen
Herning	Højskolehjemmet	Ti	10	Lærer A. J. Marcussen
3. Kreds. Kredsformand Overretssagfører Kunst, Horsens.				
Aarhus	Frslgsh., Amaliegade	Ti. & S.	36	Urmager Savstrup
Brædstrup	Afholdshotellet	Ti.	9	Proprietær J. C. Lassen
Grenaa	Hotel Dagmar	F.	19	Købmand Holch
Æbeltoft	Hotel Vigen	O.	8	Apotheker Obel
Hadsten	Afholdshotellet	Ti.	5	Skolebest. J. K. Hansen
Horsens	Jørgensens Hotel	M.	36	Adjunkt Weilbach
4. Kreds. Kredsformand Læge Trolle, Middelfart.				
Bogense	Haandværkerfor.	F.	12	Drejler Vilh. Schöne
Esbjerg	Hotel Royal	O.	16	Lærer V. Langvad
Fredericia	Hotel Victoria	O. & S.	14	Telegrafist Kielberg
Kauslund.-Gamb.	Hos Formanden	M.	8	Frisør Larsen, Kauslunde St.
Middelfart	Behrendts Hotel	T.	20	Læge Trolle
Odense	Læseforeningen	M., T. & S.	32	Stadslæge Thal Jantzen
Rudkøbing	Hotel Langeland	Ti.	10	Isenkrammer Halvorsen
Svendborg	Borgerforeningen	Ti.	15	Gasværksbestyrer Knudsen
5. Kreds. Kredsformand Kommunalærer N. Sørensen, Nykøbing F.				
Haslev	Hotel Axelhus	M.	17	Tandlæge Wisén
Maribo	Haandværkerfor.	M.	14	P. Hansen
Nakskov	Hotel Harmonien	O.	20	Dr. Kjerulff Lassen
- „Arb. Skakklub“	Forsamlingsbygning.	F.	18	H. C. Frederiksen
- „Nova“	Missionshotellet	To.	8	
Nykøbing F.	Industricafeen	M.	20	Tandlæge A. Jørgensen
Næstved	Hotel Viinhuset	Ti.	25	Redaktør Nøhr
Rødby	Afholdshotellet	M.	11	Barber Joh. Larsen
Vordingborg	Hotel Valdemar	O.	12	Købmand K. Kofod

Forening	Mødested	Mødedag	Medl.	Formand
6. Kreds. Kredsformand				
Frederikssund	Hotel Issefjord	O.	14	Fabrikant S. A. Hansen
Helsingør	Industriforeningen	O.	15	Dr. phil. Cortsen
Hillerød	Hotel Kronprinsen	Ti.	24	Redaktør L. Hansen
Hørsholm	Hørsholm Hotel	M.	16	Skoleinsp. Tryde
Køge	Hotel Prinsen	Ti.	16	Sp.-Bogholder Heger
Roskilde	Højskolehjemmet	Ti.	20	Bogb. Thorvald Riis
Skelskør	Haandværkerf.	M.	10	Lærer Islev
Slagelse	Industribyg.	O.	17	Kbmd. Harder
7. Kreds. Kredsformand Fuldmægtig A. Nissen, København.				
A. H. 1913	Alm. Hospital	h. D.	10	
Arb. Læseselsk.	Nansensgade 75	Ti. & L.	20	Poul Wandall
H. & K. Forening	Kongens Nytorv 6	M.	31	Fuldmægtig A. Nissen
Kbhvns. Skakf.	Studenteforeningen	O.	49	Overretssagfører Giersing
Skakf. af 7. Juni	Vimmelskaftet 31	L.	10	E. Mortensen
Rønne	Afholdshotellet	Ti.	22	Barber Chr. Madsen

Skakklubberne

anbefales mine praktisk indrettede **Partilister** med særlig Kolonne til **Noter**. **Pris:** 100 Stk. Kr. 1,00 — 500 Stk. Kr. 4,00 franko.

Diagrammer til Opgaver og Partistillinger. **Pris:** 100 Stk. Kr. 0,75 — 500 Stk. Kr. 2,50 franko.

Nyt! Skakparti-Noteringsbog, Nyt! trykt i bekvemt Lommeformat, indeholdende Skemaer til 20 Partier samt særlig Kolonne til **Noter**.

Praktisk for alle! — Uundværlig for enhver Korrespondancespiller!

Pris: 1 Eksemplar 25 Øre — 10 Eksemplarer Kr. 2,00 franko.

Thorvald Riis, Roskilde,

Bogbinderi og Protokolfabrik.
Telf. 338. Telf. 338.

Diplomer.

Svendborg Skakklub har ladet fremstille nogle smukt udførte Diplomer, der egner sig udmærket som Anerkendelse istedetfor Præmier og er meget billigere.

Man kan til en billig Pris tilbyde en Del til andre Klubber, der bedes henvende sig til

Ltn. H. M. O. Petersen,
(Sekretær i Svendborg Skakklub).

MOTORER.

Diesel — Sugegas
Raaolie — Petroleum

A/S. Møller & Jochumsen,
Horsens.

G. KUNST.

Overretssagfører.

HORSENS.

Incasso.



EMBLEM

for **DANSK SKAK UNION'S**
Medlemmer.

Af Sølv, med Naal eller Knap.
Pris pr. Stk. 1 Kr. — 5 Stk.
eller derover 80 Øre pr Stk.

GRAVØR A. BORCH,

Viborgvej 90,
RANDERS.

Losning: 1) La6.