

SKAKBLADET

== ORGAN FOR DANSK SKAKUNION ==



Udgaar hver Maaned.
Bestilles gennem Postvæsenet i Danmark, Norge og Sverrig.

Pris Kr. 1,50 inkl. Postp.
(Foreninger i D. S. U. Kr. 1,06) aarlig.

12. Aargang Nr. 7.
Januar 1916.

*

Redaktion:

Opgaver og Løsninger:
Bogholder E. Knudsen,
Holstebro.

Partier m. v.:

Adjunkt Fr. Weilbach,
Horsens.

Ekspedition:

A. Backhausens Bogtrykkeri,
Horsens.

Reklamationer sker til det stedlige Posthus.

Medicinske Autoriteter

har ved flere Lejligheder fremhævet

Horsens Maltøl og Maltektstraktøl



som det bedste i sin Art.

Faas overalt.

Faas overalt.



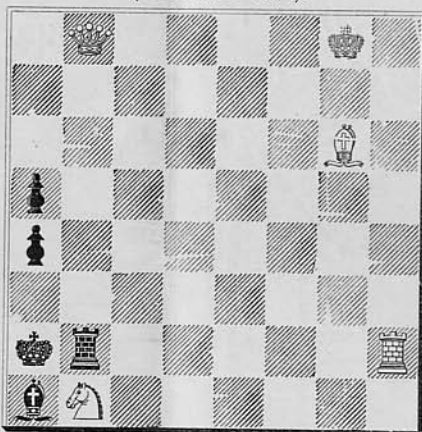
SKRIVE- MASKINER

Underwood 500 Kr.
Empire . . . 375 Kr.

FR. WEILBACH
HORSENS



J. M. Teed.
(Chekmate 1904).



Mat i 2 Træk.

Løsningen findes blandt Annoncerne.



Brug
altid
Aggerbecks
Sæber.

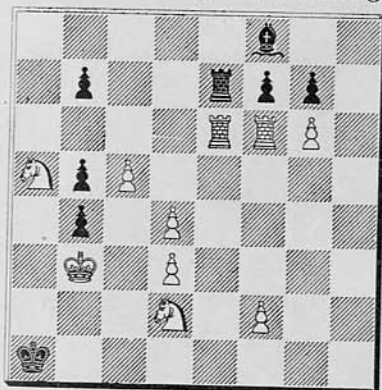


Aalborg Pilsner

smager bedst.

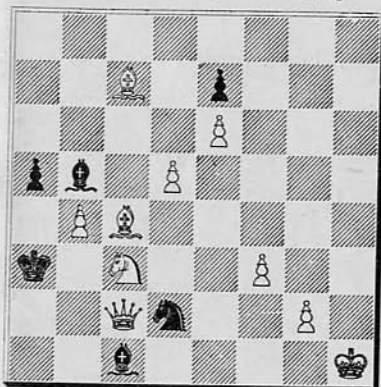
OPGAVER.

1273. I. F. P. Hovgaard, Bramminge.



Mat i 3 Træk.

1274. A. Munck, Skovshøjrup.



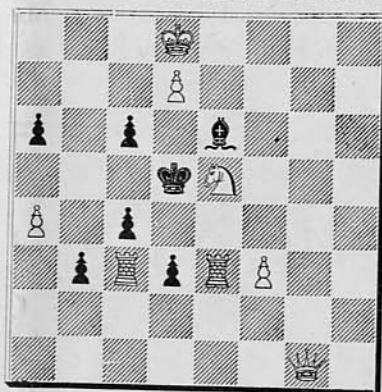
Mat i 3 Træk.

1275. P. Jørgensen, København.



Mat i 3 Træk.

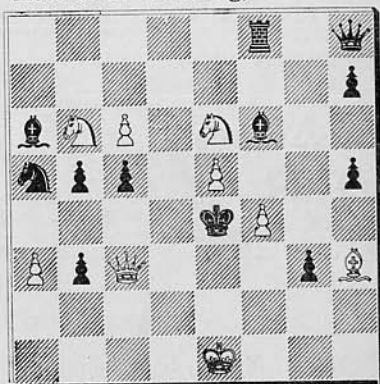
1276. Ernst Jønsson, Landskrona.



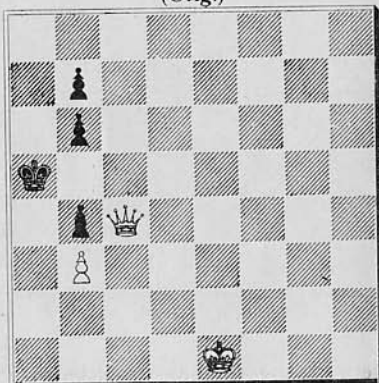
Mat i 3 Træk.

Opgaverne Nr. 1273—1278 har alle faaet hædrende Omtale i Københavns Skakforenings Jubilæums-Turnering.

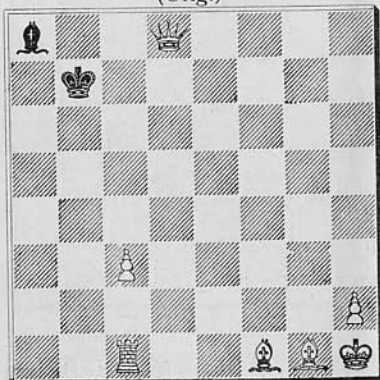
1277. C. E. Westberg, Trollhättan.



Mat i 3 Træk.

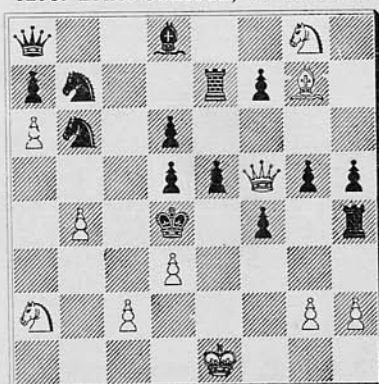
1279. E. Zepler, Evingsen.
(Orig.)

Mat i 3 Træk.

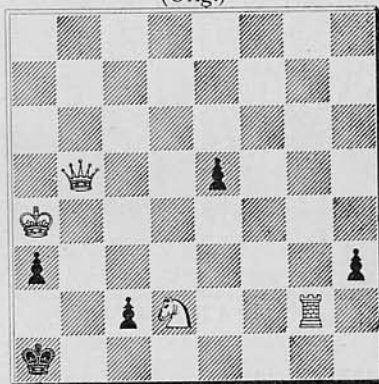
1281. H. Hannemann, Randers.
(Orig.)

Selvmat i 4 Træk.

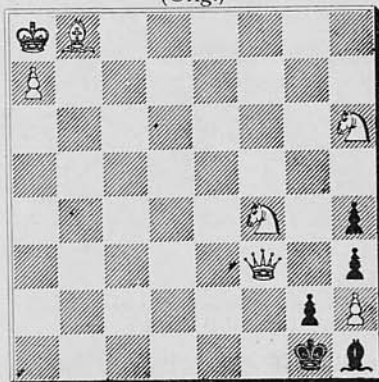
1278. Ernst Jønsson, Landskrona.



Mat i 3 Træk.

1280. J. Scheel, Slemdal.
(Orig.)

Mat i 2 Træk.

1282. H. Hannemann, Randers.
(Orig.)

Selvmat i 3 Træk.

Løsninger til Opgaverne i Novembernumret. (Bemærkninger af N. Høeg).



Nr. 1253 af A. V. Knudsen Buhelt: 1) Tf7, Kd5, 2) Se7†. 1) —, Kf4, Se6, 2) S×d3†. 1) —, Sg6, 2) D×g6. 1) —, ~, 2) Dh2†.

Et særligt smukt Eksempel paa Bayerdorfers I. Thema (Diagonalmat med D paa sort og hvidt Felt med Understøttelse af to Springere). Overordentlig tiltalende virker det, at det er lykkedes ikke blot, som Themaet fordrer, at dublere den Del af Matbilledet, som udgøres af D og 2 S, men ogsaa Resten af Matbilledet, der her bestaar af de to Taarne, hvis symmetriske Virkning gaar igen i begge Matbilleder.

Nr. 1254 af J. Scheel: 1) d5, f2, L×d2, 2) S×g3†. 1) —, e5, 2) S×d6†. 1) —, T×d2, 2) D×h3†. 1) —, ~. 2) Dg5†.

De to Springerofre, der danner Opgavens Kærne, er af vidt forskellig Karakter. Det ene er et almindeligt Afledningsoffer, for at drage den sorte S bort fra Bevogtningen af Feltet f4, hvorimod Hensigten med det andet kun er at rømme det Felt (e4), som Offerbrikken forlader.

Nr. 1255 af E. Zepler: 1) Sg1, T×S, 2) Lg2.

Sort-hvidt Skæringspunkt: Kritisk Træk med sort Taarn efterfulgt af Spærring med hvid L for at hindre Taarnet i at modarbejde den ved Løberens Rømning af Feltet c6 muliggjorte Mat.

Nr. 1256 af R. Knudsen: 1) Se4, Se6, 2) Dc3†. 1) —, ~, 2) Dc5 (†).

Springer-Ofret i denne Opgave er beslægtet med det ene af Ofrene i Nr. 1254; det sker ligeledes for at rømme Feltet; men Grunden til, at Springeren netop skal stilles paa et Felt, hvor den bliver slaaet, er en helt anden end i 1254.

Nr. 1257 af Niels Høeg: 1) Dc7.

En Form af Bondeforvandling til Springer i Mattrækket.

Nr. 1258 af J. Scheel: 1) Db6.

To Symmetriske Matter.

Nr. 1259 af J. F. P. Hovgaard: 1) Le5, B×L, 2) Dg1, Lf4, 3) e4. 1) —, Le3, 2) Lg3, Lg1, 3) D×L. 1) —, Lf4, 2) L×L, ~, 3) Lg3. 1) —, Kh4, 2) Dg1, Kh5, 3) Dg4†.

En skarpt udtalt Idé — Fremtvingen af en Træktvangsstilling ved Nedledning af den sorte B til e5, hvor den spærrer for begge sine Kammerater og selv bliver i Stand til at spærrer af en hvid Kollega — er her fremført i udadelig Form og paa den smukkeste Maade kombineret med et Par tiltalende Varianter. En meget vellykket Opgave!

Nr. 1260 af E. Zepler: 1) Df3, Le6, 2) Dh5, Lg8, 3) Df5. 2) —, Ld5, 3) Dd1. 2) —, ~, 3) Df7 \ddagger .

1) Dh5 strander paa —, Le6, 2) Df3, Lf5!

En Tempo-Opgave. Hvid vilde helst blive staaende og overlade Sort Æren af første Træk. Men da dette ikke er tilladeligt, foretager den hvide Dronning en lille trekantet Spaseretur for at vende tilbage i rette Øjeblik til at lade den sorte Løber aabne Døren for sig. Disse trekantede Returvandringer er karakteristiske for D og K, kan slet ikke udføres af Springere, og kun i svækket Form (paa samme Linie) af Taarn og Løber. Almindeligst er det derfor at se en sort Springer blive budt op til denne Dans af en af de to hvide Majestæter.

Nr. 1261 af J. A. Broholm: 1) Te4, Sc6, 2) Ta8, ~, 3) T \times S. 1) —, Se6, 2) Tc4, ~, 3) T \times S. 1) —, Sf3, 2) Tg2, ~, 3) T \times S. 1) —, Sf5, 2) Tg6, ~, 3) T \times S.

Nr. 1262 af I. Iversen: 1) Df3, Sc5 (7), 2) Dc6, ~, 3) D \times S, 1) —, Sd4 (8), 2) Dd5, ~, 3) D \times S. 1) —, Sg5, 2) Df5, ~, 3) D \times S. 1) —, Sg7, 2) Df7, ~, 3) D \times S.

To klassiske Springerfangstopgaver, hvoraf navnlig Broholms er et Mesterværk med sine to forskellige og hver dublerede Fangstnet for den helt frit bevægelige Springer. I Iversens Opgave bør man foruden til selve Springerfangsten lægge Mærke til den fine Forførelse 1) De5, Sg7 med Træktvang for Hvid.

Løser: A. Mathiassen, R. Knudsen, N. C. Lose, P. Wahlmark, N. P. Madsen (alle) C. J. A. Berg (alle \div 1259) V. Jespersen (1255, 1257—1258).

Selvmat-Turneringen: A. Mathiassen, N. P. Madsen, N. C. Lose, A. Rydén (1261, 1262), R. Knudsen, C. J. A. Berg (1261)

Opgaver for Begyndere:

Nr. 103 af Einar Knudsen, Holstebro. (Orig.): Hvid: Kh1, Dd2, Sa2, Lf1. Sort: Kc5, Ba6, a7, c6. Mat i 3 Træk.

Desuden Nr. 1279 og 1280.

Løsninger: Nr. 102 af Emil Eriksen: 1) Td5, K \times S, 2) Tg5. 1) —, ~, 2) Lf3.

Løser: A. Schreiber, O. Weisflog, Chr. Høet, A. Rohde (alle).

Nye Løserturneringer.

Med dette Nummer af Skakbladet begynder Skakbladets halvårlige Løserturneringer, nemlig:

1. En almindelig Løserturnering, der omfatter alle de i Diagram trykte, nummererede Opgaver, **Selvmatter dog undtaget.**

2. En Løserturnering, der omfatter de i Halvaaret forekommende Selvmatter.

3. En Løserturnering for Begyndere, der omfatter alle de for disse angivne Opgaver.

For de to første Løserturneringer gælder følgende Regler: For Løsning af Opgaverne (eller Paavisning af Uløselighed) gives 2, 3, 4 Points for 2, 3 flere Trækkere (herunder Slutspil) og 1, 2, 3 Points for Biløsninger; hvis der er mere end én Biløsning dog kun 1 Point for hver af de efterfølgende. Biløsninger, der kun adskiller sig ved 1. Træk, regnes for én. Omgaelse af Hovedspil og Angivelse af umulig Stilling regnes lig Biløsning.

I den almindelig Løserturneringer gives 3 Præmier paa 8, 5 og 3 Kr.

I Løserturneringen for Selvmatter udsættes som Præmie et Lommeskakspil.

I Løserturneringen for Begyndere tæller kun selve Løsningerne efter samme Regler som ovenfor nævnt, derimod ikke Biløsninger m. v.

Der gives 1 Præmie paa 4 Kr.

I Løserturneringen for Begyndere maa ingen deltage, der har faaet Præmie i Skakbladets almindelige Løserturneringer eller i Løserturneringer andet Steds.

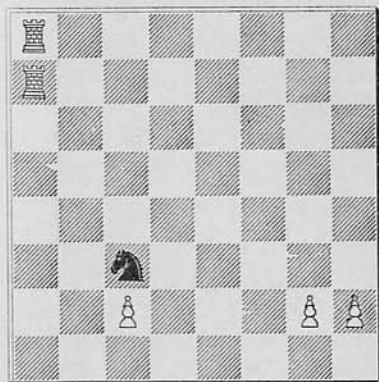
Løsningerne skal være indsendt inden den sidste i den Maaned, Skakbladet udgaar.

Nytaarsnødder.

(Originale).

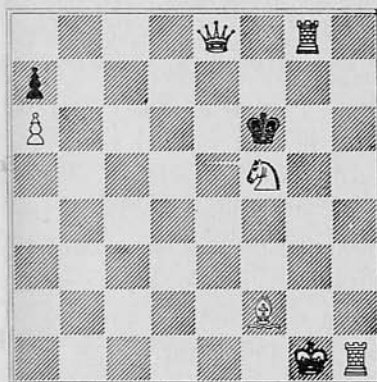
En Krigsopgave af

A. Munck, Skovshøjrup.



En Undervandsbaad jages af en fjendtlig Flotille og fanges efter 3 Træk paa samtlige 32 hvide Felter.

C. Staugaard, Randers.



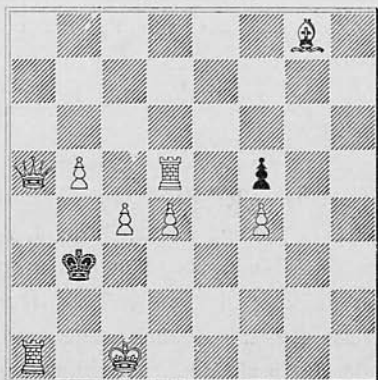
Hvid gør Mat i syv Tiendedele Træk.

P. Christensen, Randers.
Analytisk Opgave.



Hvid begynder og gør Mat i 1. Træk.

P. Christensen, Randers.
„Analytisk“ Opgave.



Hvid begynder og gør Mat i et Træk.

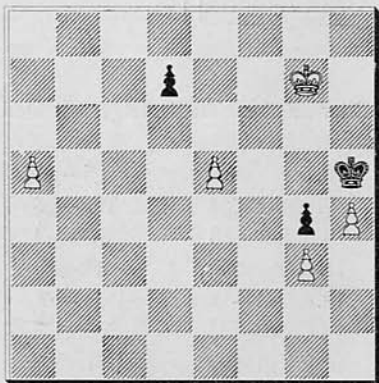
En „Spøgelsehistorie“

af P. Christensen, Randers.

Dr. Møller og Sagfører Sørensen var gode Venner og begge stærkt skak-interesserede. — De kom ofte sammen for at spille Skak, og naar de havde spillet nogle Partier, plejede de ofte i Fællesskab at give sig til at løse Opgaver. Deres Interesse for den „poetiske“ Del af Skakspillet var dog af en særlig Natur; de sædvanlige 2, 3 og 4 Træks Opgaver interesserede dem ikke saa meget, men derimod havde de begge stor Interesse for de saakaldte „Skakspøggaver“, og de kunde begge le himmelhøjt, naar de, ofte efter megen Spekuleren, fandt Løsningen paa en saadan humoristisk Opgave. — Efterhaanden havde de erhvervet sig stor Øvelse i at løse den Slags vilde Skud paa Problemkunstens ædle Stamme, og de ansaa til sidst sig selv for at være hele Mestre paa dette specielle Omraade. — Efterhaanden begyndte det imidlertid at knibe for dem at skaffe Materiale, som kunde tilfredsstille deres Begær efter Skakspøggaver, og en Aften foreslog Doktoren derfor, at de selv skulde forsøge at komponere nogle Opgaver. Forslaget tiltalte Sagføreren, og for at gøre det mere interessant, indgik de det Væddemaal, at den som kunde lave en Opgave, som den anden ikke kunde løse, havde vundet en Flaske Champagne.

Der gik nu nogen Tid, og de havde begge gjort nogle Forsøg, som imidlertid blev løste med stor Lethed af den anden. — En Aften spillede de som sædvanlig sammen, og Doktoren kom da under Spillet med en tilfældig Bemærk-

ning, som gav Sagføreren Idéen til en Opgave, som hans Ven, Doktoren, skulde overraskes med. — Saasart han kom hjem fik han Bræt og Brikker frem, og i Løbet af kort Tid havde han faaet brygget følgende Opgave sammen:



Mat i 4 Træk
(men paa visse Betingelser).

Træk gaar han med Kongen, i tredje Træk gaar Bonden igen, og i fjerde Træk gøres der Mat.*

Doktoren gav sig igen i Lag med Opgaven, idet han bemærkede, at naar han fik at vide hvilke Træk han skulde gøre, skulde det da være Pokkers om han ikke kunde løse den, men det viste sig, at det slet ikke var saa let, som det ved første Øjekast kunde se ud til, og efter at have prøvet paa alle mulige og umulige Maader, blandt andet med at flytte Bønderne i Zig-Zag, og lignende geniale Ting, erklærede han, at denne Opgave kunde ingen Djævel løse i mindre end 5 Træk paa de givne Betingelser; den maatte være stillet galt op. — Sagføreren gottede sig. „Pas nu paa“, sagde han, „Betingelsen lyder: I første Træk flytter Hvid en Bonde (e5—e6) „Jamen den slaar Sort jo“, bemærkede Doktoren forbausset. „Det gør han vist ogsaa klogest i“, svarede Sagføreren (d7×e6), „I andet Træk gaar Hvid med Kongen“ (Kg7—h7, Sort e6—e5) og nu kommer Finessen: I tredje Træk *gaar Bonden igen*, altsaa: Bonden, som blev slaat ihjel paa e6 rejser sig fra de døde og *gaar igen* (e6—e7, Sort e5—e4) og endelig: I fjerde Træk gøres der Mat, nemlig ved e7—e8D Mat.“

Doktoren sad en Stund og kikkede paa Stillingen, derpaa rejste han sig og aabnede Døren ud til Køkkenet, idet han sagde: „Vil De lige gaa ned i Vinkælderen, Anna, og se om De kan finde en Flaske Champagne dernede.“

Næste Aften præsenterede han Opgaven for Doktoren, idet han bemærkede, at denne hellere maatte sende Bud efter Champagnen med det samme. Doktoren kikkede et Øjeblik paa Opgaven og sagde saa med Foragt i Stemmen: „Er det noget at byde mig? Det er jo et ganske almindeligt Slutspil, hvor Hvid marcherer frem med en Bonde og gør Mat.“ „Stop lidt! kære Ven, tag det blot med Ro“, svarede Sagføreren, „nu kan du jo vente lidt, til du har hørt mine Betingelser, som lyder saaledes: I første Træk flytter Hvid en Bonde, i andet

TEORI OG PARTIER.

Parti Nr. 416.

Tospringerspil i Baghaanden.

(Spillet 1915 i München).

Thoma. S. Tarrasch.

- | | |
|-----------|--------|
| 1. e2—e4 | e7—e5 |
| 2. Sg1—f3 | Sb8—c6 |
| 3. Lf1—c4 | Sg8—f6 |
| 4. Sb1—c3 | Lf8—c5 |
| 5. 0—0 | |

Rokaden sker for tidligt, da Sort efter Modtrækket truer med at binde den hvide Kongespringer, hvilket uden Rokaden ikke er saa generende.

- | | |
|----|--------|
| 5. | d7—d6 |
| 6. | h2—h3? |

Man kan opstille den nu opnaaede Stilling, som med sine væsentlige Kendemærker forekommer meget ofte, som en Opgave med Betingelsen: Sort trækker og vinder. Løsningen ligger i de følgende Træk.

- | | |
|----|--------|
| 6. | h7—h6! |
|----|--------|

Mærkeligt nok! For den ene er dette Træk daarligt, medens det for den anden er godt.

- | | |
|----------|--------|
| 7. d2—d3 | g7—g5! |
|----------|--------|

Sort faar nu et meget hæftigt Rokadeangreb, hvortil Modstanderen har givet ham Lejlighed ved h2—h3. For denne Fare er man altid udsat, naar man spiller h2—h3 efter kort Rokade, medens Modstanderen endnu ikke har rokeret kort. For denne Læresætning afgiver Partiet et godt Bevis.

- | | |
|-----------|--|
| 8. Sf3—h2 | |
|-----------|--|

Efter andre Træk følger ligeledes g5—g4.

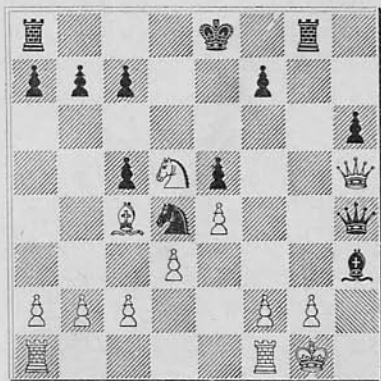
- | | |
|------------|---------|
| 8. | g5—g4 |
| 9. h3×g4 | Th8—g8 |
| 10. Lc1—e3 | Sf6×g4 |
| 11. Le3×c5 | d6×c5 |
| 12. Dd1—f3 | Dd8—e7 |
| 13. Sc3—d5 | Sg4×h2 |
| 14. Kg1×h2 | De7—h4† |
| 15. Kh2—g1 | Sc6—d4 |

Herefter maa Dronningen bestandigt afværge den paa e2 truende Springermat. Paa Dd1 vinder Hvid ved Taarnoffer paa g2 efterfulgt af Lh3†, og paa 16. Sf6†, Kd8 gaar Springeren tabt. Man ser, hvor stærkt Sorts Angreb og hvor blottet Hvids Kongestilling er. Det er alt sammen en Følge af Trækket h2—h3.

- | | |
|-------------|--|
| 16. Df3—h5! | |
|-------------|--|

For efter D×h5 at vinde Dronningen tilbage ved Sf6†.

- | | |
|-----|--------|
| 16. | Lc8—h3 |
|-----|--------|



En meget pikant Stilling!

Hvid tør lige saa lidt slaa den sorte
Dronning, da Sf3† og L×g2† vilde gøre
Mat.

17. Sd5×c7† Ke8—d7

Til d8 maa Kongen ikke gaa, da Dron-
ningen saa kan slaas med Skak.

18. Dh5×f7 Kd7—c6

19. Df7—d5†

Eller Ld5†, Kd6 og Hvid er i For-
legenhed for en Forsættelse.

19. Kc6×c7

20. Dd5×e5† Kc7—b6

21. De5—d6† Sd4—c6

22. Lc4×g8 Ta8×g8

23. g2—g3 Dh4—h5

Truer med Df3. Efter Modtrækket
Df4 er Sd4 afgørende; efter Df6 maa
Springer først frigøres ved Tg6.

24. f2—f3 Tg8—g6

25. Dd6—f4 Lh3×f1

26. Ta1×f1 Dh5—h3

27. g3—g4 Sc6—d4

28. Tf1—f2 Sd4×f3†

29. Tf2×f3

Ogsaa efter D×f3, T×g4†, Tg2 gaar
Dronningen tabt.

29. Tg6×g4†

30. Kg1—f2 Tg4×f4

Opgivet.

(Tidsskrift för Schack; Noterne af
Dr. S. Tarrasch).

Parti Nr. 417.

Uregelmæssigt•Parti.

(Simultanparti, spillet i April 1915 i
New Orleans).

Capablanca.

Labatt.

1. c2—c4

f7—f5

2. Sb1—c3

Sg8—f6

3. g2—g3

e7—e5

4. Lf1—g2

Lf8—c5

5. d2—d3 Sb8—c6

6. e2—e3 a7—a6

7. Sg1—e2 Lc5—a7

8. 0—0 d7—d6

9. Sc3—d5 0—0

10. b2—b3 Sc6—e7

11. Lc1—b2 c7—c6

12. Sd5×f6† g7×f6?

Bondestillingen f5, f6 bliver senere en
Kilde til bitre Sorger; bedre var T×f6.

13. d3—d4 Se7—g6

14. f2—f4 e5—e4

15. Se2—c3 d6—d5

16. Dd1—h5 Lc8—e6

17. Lg2—h3 Dd8—e7

18. c4×d5 c6×d5

19. Ta1—c1 b7—b5

Naturligere og bedre var straks Ta8
—c8.

20. Tf1—f2 Ta8—c8

21. Tf2—c2 Kg8—g7

22. Lh3—f1

Truer stærkt med a2—a4.

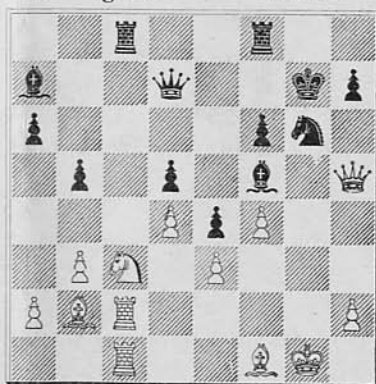
22. Dd7—b7

Dette Træk hindrer vel den nævnte
Trusel, men svækker Punktet f5, hvilket
Hvid straks med stor Energi udnytter.

23. g3—g4! Db7—d7

Se7 var det rette.

24. g4×f5 Le6×f5



25. Sc3×d5!

Dette vidt beregnede Træk er afgørende. Man finder ikke ofte saa smukke Kombinationer i Simultanspil.

25. Tc8×c2

Efter Lg4 har den hvide Dronning intet Træk; men Hvid spiller med For- del 26. Lh3!

26. Tc1×c2 Dd7×d5

Eller Lg4, 27. Lh3!

27. Tc2—c7† Tf8—f7

28. Tc7×f7† Kg7×f7

29. Dh5×h7† Kf7—e6

30. Dh7—g8† Ke6—d6

31. Lb2—a3† Kd6—c6

32. Dg8—a8† Opgivet.

(Deutsche Schachzeitung).

17. Kg1×f2

Paa D×f2 følger D×d3, og Hvid har mistet en Bonde. Det havde dog været bedre end at modtage Ofret.

17. Dd8—d4†

18. Kf2—g3 Te8×e1

Denne Afbytning sker, for at Dronningen senere kan komme til f4. Hvids Træk er tvungne.

19. Tf1×e1 Sf6—h5†

20. Kg3—h4 g7—g5†

21. Kh4×g5 Dd4—f4†

22. Kg5—h4 Lg4—e6†

Hvorfor ikke Lf3† og Mat i næste Træk?

23. Kh4×h5 Df4—g4†

24. Kh5—h6 Dg4—h4†

(Morgenbladet).

Parti Nr. 418.

Dronningebondespil.

(Spillet i Lund 1912).

J. Collijn. Paul Henrici.

1. d2—d4 d7—d5

2. Sg1—f3 e7—e6

3. c2—c4 c7—c5

4. Sb1—c3 Sb8—b6

5. e2—e3 Sg8—f6

6. Lf1—d3 Lf8—d6

7. c4×d5 e6×d5

8. Dd1—c2 0—0

9. a2—a3 Tf8—e8

10. d4×c5 Ld6×c5

11. 0—0 d5—d4

12. b2—b4 Lc5—b6

13. e3×d4 Sc6×d4

14. Sf3×d4 Lb6×d4

15. Lc1—b2 Lc8—g4

16. Ta1—e1

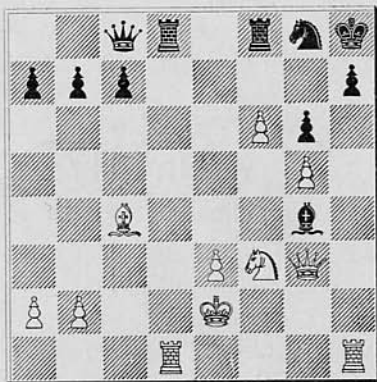
Dette Taantræk giver Sort Lejlighed til et korrekt og vidtberegnet Offer.

16. Ld4×f2†

Partislutninger.

I.

Af et Parti spillet ¹²/₈ i Industrifor- eningen i København mellem *R. Nielsen* (Hvid) og *Elkjær* (Sort).



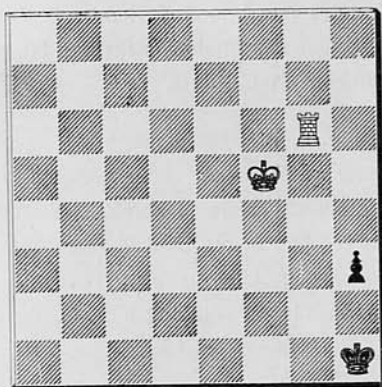
1. Th1×h7† Kh8×h7

2. Td1—h1† Lg4—h5

3. Th1×h5† g6×h5
4. g5—g6† Kh7—h8
5. g6—g7† Kh8—h7
6. g7×f8 (Spr.)† Kh7—h8
7. Dg3—g7‡

II.

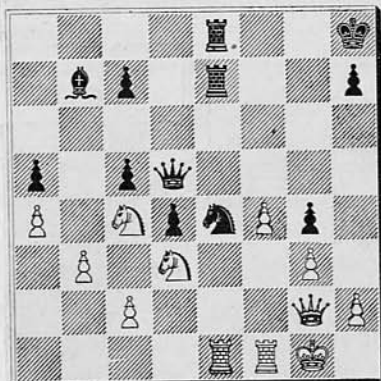
Af et Parti, spillet for nylig i Rudkøbing Skakklub. De hvide Brikker førtes af *Bilow*.



1. Kf5—f4 h3—h2
2. Kf4—g3 Kh1—g1
3. Tg6—a6 h2—h1 (Spr.)†
4. Kg3—f3 Sh1—f2
5. Ta6—a1† Opgivet.

III.

Af et Parti, spillet i D. S. U.s Korrespondanceturnering mellem *L. T. Andersen*, Vidtskue (Hvid) og *Andr. Nielsen*, Skovsgaard (Sort).



Sort har Trækket og spiller Se4—f2. Mod dette problemagtige Træk er der intet Forsvar; Hvid opgiver Partiet.

IV.

I Oktobernumret fandtes en Partislutning, hvor Hvid kan gøre Mat i 9 Træk ved at drive den sorte Konge fra d7 til b1.

Da Løsningen ikke er ganske let, meddeles den her: 1. De7†, Kc6, 2. Sb4†, Kb5, 3. c4†, Ka4 (eller Ka5, 4. Sc6† osv.), 4. b3†, Ka3, 5. Sc2††, Kb2, 6. Da3†, Kb1, 7. Dc1†, K×a2, 8. Da3†, Kb1, 9. D×D‡.

Dr. Niels Høeg har imidlertid udfundet, at Løsningen kan afkortes til højst 7 Træk saaledes: 1. De7†, Kc6, 2. Sb4†, Kb5, 3. Dc5†, Ka4, 4. Sd3! Der trues nu med Mat paa 2 Maader. Hvis Sort vil hindre Matten ved Da1×b2, følger Sd3×b2‡, og Sort kan overhovedet kun forhale Matten et Par Træk ved 4.—, De1†, 5. S×D, Le6, 6. b3† osv. eller 4.—, Dd1†, 5. K×D, Lg4†, 6. Kd2 osv.



MEDDELELSER.

Grenaa Skakklub holdt d. 19. Oktbr. ordinær Generalforsamling paa Hotel „Dagmar“. Den fungerende Formand, Købmand Holch, bød Velkommen og udtalte nogle Mindeord over Foreningens afdøde Formand, Kaptajn Busch. Formanden aflagde derpaa Beretning om Virksomheden, og Kassereren, pens. Lærer Højfeldt, fremlagde det reviderede Regnskab, der godkendtes.

Til Bestyrelsen genvalgtes Købmand Holch og Lærer Højfeldt, og nyvalgtes Læge Kirketerp og Redaktør Gustav Andersen. Til Revisor genvalgtes Sagfører Sidenius, og til Medlem af Kredsbestyrelsen valgtes Assistent Andersen.

Det er Foreningens Hensigt i Løbet af Sæsonen at afholde forskellige Skakampe og at udskrive en Turnering blandt Klubbens Medlemmer.

Slagelse Skakklub afholdt den 1. Septbr. d. A. Generalforsamling. Formanden, cand. pharm. Müller aflagde Beretning og Regnskab, som godkendtes. Da Formanden ikke ønskede Genvalg, valgtes Kbmd. Harder i Forbindelse med 2 andre Bestyrelsesmedlemmer, Fabrikant Albrecht og Lærer Emdahl, som blev genvalgt. Kbmd. Harder, som blev valgt til Formand, rettede en Tak til Hr. Müller for den lange Aarrække han havde været Formand for Foreningen. Medlemsantallet var ved Skakaarets Begyndelse 17.

Helsingør Skakklub har kunnet glædet sig ved livligt Besøg i den forløbne Del af Sæsonen (gennemsnitligt 18—20 Spillere pr. Aften). Søndag d. 21. Novbr. matchedes der i Helsingør mod Hillerød Skakklub. Helsingør sejrede med 18 Points mod 10. Onsdag d. 24. Novbr. havde Klubben Besøg af Overretssagfører Giersing, der spillede Simultanspil mod 21 Spillere. Resultatet blev, at Hr. Giersing opnaede 18½ Points mod 2½. Klubbens egen Turnering begyndte allerede i Oktober, men vil først kunne afsluttes i Februar. Medio Januar forestaar der en stor Kamp mod Helsingborg-Höganäs; ved denne Lejlighed skal Hillerød, Hørsholm og Helsingør ialt stille ca. 40 Spillere.

Arden Skakforening har 25. Oktober haft en Telefonkamp med *Hobro Skakklub*. Resultatet blev, at Arden vandt 3 Partier, og 1 Parti blev remis.

Nye Skakforeninger er dannet i *Skørping* og i *Stubbekøbing*. Sidstnævnte har allerede 19 Medlemmer.

Dansk Skakunion.

Forretningsudvalget: Formand: Adjunkt *V. Thoresen*, Randers. Kasserer: Overretssagf. *J. Giersing*, København. Turneringsleder: Bogb. *Thorvald Riis*, Roskilde. Samtlige Kredsformænd udgør i Forening med ovennævnte Forretningsudvalg den samlede Bestyrelse.

Foreninger under Unionen.

1. Kreds. Kredsformand Ingeniør Hannemann, Randers.

Forening	Mødested	Mødedag	Medl.	Formand
Aalborg	Klubben og Royal	To. & Ti.	48	Oberstløjtnant Tjeld
Arden	Afholdshotellet	O.	18	Bogholder Hoffmann
Hjørring	Forsamlingsbygning.	O.	10	G. Østergaard, Hæstrup Vestergaard
Hobro	Grand Hotel	M.	18	Købmand Thomsen
Pandrup-Hune			14	Martin Christensen
Randers	Højskolehotellet	O. & S.	38	Adjunkt V. Thoresen

2. Kreds. Kredsformand Amtsvejsinspektør Ellert, Holstebro.

Holstebro	Afholdshotellet	M. & F.	36	Amtsvejsinspektør Ellert
Lemvig	Afholdshotellet	O.	28	Postekspedient H. Berg
Thisted	Hotel Royal	O.	24	Jernbaneass. Bruun
Vemb	Gæstgivergaarden	M.	16	Bødkermeister Christensen
Herning	Højskolehjemmet	Ti	10	Lærer A. J. Marcussen

3. Kreds. Kredsformand Overretssagfører Kunst, Horsens.

Aarhus	Frslgsh., Amaliegade	Ti. & S.	36	Urmager Savstrup
Brædstrup	Afholdshotellet	Ti.	9	Proprietær J. C. Lassen
Grenaa	Hotel Dagmar	F.	19	Købmand Holch
Æbeltoft	Hotel Vigen	O.	8	Apotheker Obel
Hadsten	Afholdshotellet	Ti.	5	Skolebest. J. K. Hansen
Horsens	Jørgensens Hotel	M.	36	Adjunkt Weilbach

4. Kreds. Kredsformand Læge Trolle, Middelfart.

Bogense	Haandværkerfor.	F.	12	Drejler Vilh. Schøne
Esbjerg	Hotel Royal	O.	16	Lærer V. Langvad
Fredericia	Hotel Victoria	O. & S.	14	Telegrafist Kielberg
Kauslund.-Gamb.	Hos Formanden	M.	8	Frisør Larsen, Kauslunde St.
Middelfart	Behrendts Hotel	T.	20	Læge Trolle
Odense	Læseforeningen	M., T. & S.	32	Stadslæge Thal Jantzen
Rudkøbing	Hotel Langeland	Ti.	10	Isenkammer Halvorsen
Svendborg	Borgerforeningen	Ti.	15	Gasværksbestyrer Knudsen

5. Kreds. Kredsformand Lærer O. Thiesen, Næstved.

Haslev	Hotel Axelhus	M.	17	Tandlæge Wisén
Maribo	Haandværkerfor.	M.	14	P. Hansen
Nakskov	Hotel Harmonien	O.	20	Dr. Kjerulf Lassen
- „Arb. Skakklub“	Forsamlingsbygning.	F.	18	H. C. Frederiksen
Nykøbing F.	Industricafeen	M.	20	Tandlæge A. Jørgensen
Næstved	Hotel Viinhuset	Ti.	25	Redaktør Nøhr
Rødby	Afholdshotellet	M.	11	Barber Joh. Larsen
Vordingborg	Hotel Valdemar	O.	12	Købmand K. Kofod

Forening	Mødested	Modedag	Medl.	Formand
6. Kreds. Kredsformand				
Frederikssund	Hotel Issefjord	O.	14	Fabrikant S. A. Hansen
Helsingør	Industriforeningen	O.	15	Dr. phil. Cortsen
Hillerød	Hotel Kronprinsen	Ti.	24	Redaktør L. Hansen
Hørsholm	Hørsholm Hotel	M.	16	Skoleinsp. Tryde
Køge	Hotel Prinsen	Ti.	16	Sp.-Bogholder Heger
Roskilde	Højskolehjemmet	Ti.	20	Bogb. Thorvald Riis
Skalskør	Haandværkerf.	M.	10	Lærer Islev
Slagelse	Industribygn.	O.	17	Kbmd. Harder
7. Kreds Kredsformand Fuldmægtig A. Nissen, København.				
A. H. 1913	Alm. Hospital	h. D.	10	W. F. Rasmussen
Arb. Læseselsk.	Nansensgade 75	Ti. & L.	20	Poul Wandall
H. & K. Forening	Kongens Nytorv 6	M.	31	Fuldmægtig A. Nissen
Kbhvns. Skakf.	Studenterforeningen	O.	49	Overretssagfører Giersing
Skakf. af 7. Juni	Vimmelskafte 31	L.	10	E. Mortensen
Rønne	Afholdshotellet	Ti.	22	Barber Chr. Madsen

Skakklubberne

anbefales mine **praktisk indrettede Partillister med særlig Kolonne til Noter. Pris: 100 Stk. Kr. 1,00 — 500 Stk. Kr. 4,00 franko.**

Diagrammer til Opgaver og Partistillinger. Pris: 100 Stk. Kr. 0,75 — 500 Stk. Kr. 2,50 franko.

Nyt! Skakparti-Noteringsbog, Nyt! trykt i bekvemt Lommeformat, indeholdende Skemaer til 20 Partier samt særlig Kolonne til Noter.

Praktisk for alle! — Uundværlig for enhver Korrespondancespiller!

Pris: 1 Eksemplar 25 Øre — 10 Eksemplarer Kr. 2,00 franko.

Thorvald Riis, Roskilde,

Bogbinderi og Protokolfabrik.
Telf. 338. Telf. 338.

Diplomer.

Svendborg Skakklub har ladet fremstille nogle smukt udførte Diplomer, der egner sig udmærket som Anerkendelse istedetfor Præmier og er meget billigere.

Man kan til en billig Pris tilbyde en Del til andre Klubber, der bedes henvende sig til

Ltn. H. M. O. Petersen,
(Sekretær i Svendborg Skakklub).

MOTORER.

**Diesel — — Sugegas
Raolie — Petroleum**

**A/S. Møller & Jochumsen,
Horsens.**

G. KUNST.

Overretssagfører.

HORSENS.

Incasso.



EMBLEM

for **DANSK SKAK UNION'S**
Medlemmer.

Af Sølv, med Naal eller Knap.
Pris pr. Stk. 1 Kr. — 5 Stk.
eller derover 80 Øre pr Stk.

GRAVØR A. BORCH,

Viborgvej 90,
RANDERS.

Løsning: 1) Kf8.