

# SKAKBLADET

== ORGAN FOR DANSK SKAKUNION ==



Udgaar hver Maaned.  
Bestilles gennem Postvæ-  
senet i Danmark, Norge og  
Sverrig.

Pris Kr. 1,50 inkl. Postp.  
(Foreninger i D. S. U. Kr.  
1,06) aarlig.

12. Aargang Nr. 3.  
September 1915.

\*

## Redaktion:

Opgaver og Løsninger:  
Bogholder E. Knudsen,  
Holstebro.

## Partier m. v.:

Adjunkt Fr. Weilbach,  
Horsens.

## Ekspedition:

A. Backhausens Bogtrykkeri,  
Horsens.

Reklamationer sker til det  
stedlige Posthus.

# Medicinske Autoriteter

har ved flere Lejligheder fremhævet

## Horsens Maltøl og Maltektø



som det bedste i sin Art.

Faas overalt.

Faas overalt.



### SKRIVE- MASKINER

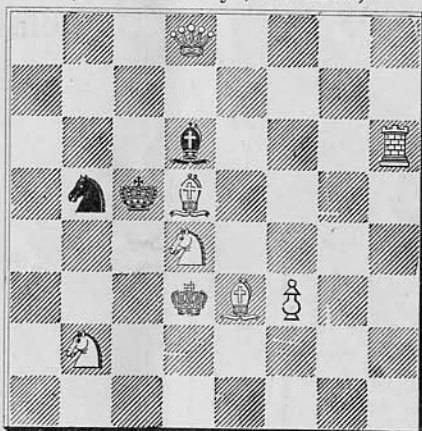
Underwood 500 Kr.

Empire . . . 375 Kr.

FR. WEILBACH  
HORSENS



G. F. Anderson.  
(„Natal Mercury“, Juli 1915.)



Mat i 2 Træk.

Løsningen findes blandt Annoncerne.



Brug  
altid  
Aggerbecks  
Sæber.

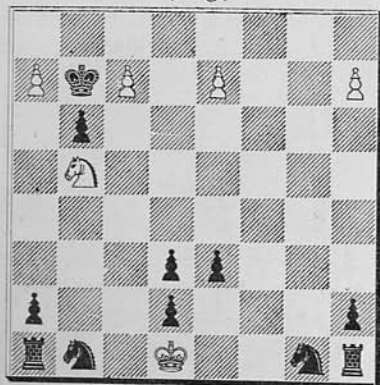


# Aalborg Pilsner

smager bedst.

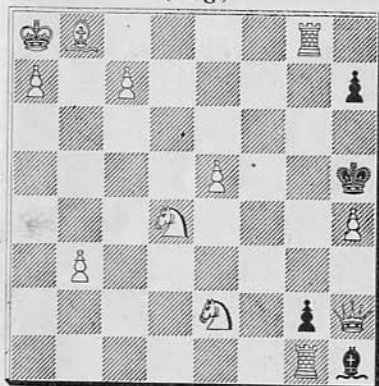
# OPGAVER.

1233. A. Munck, Skovshøjrup.  
(Orig.)



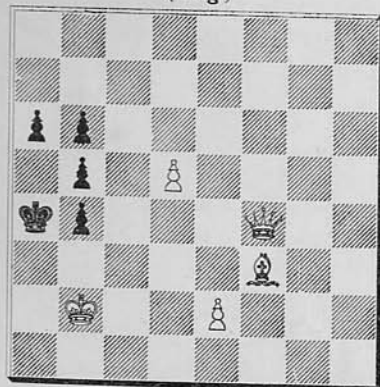
Selvmat i 5 Træk.

1234. N. P. Madsen, N. Vorupør.  
(Orig.)



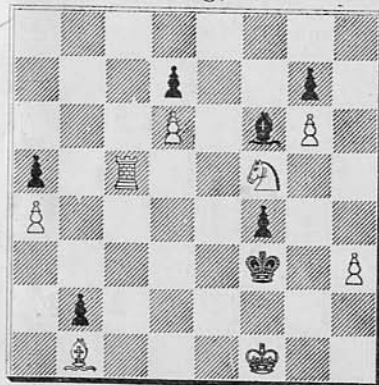
Selvmat i 5 Træk.

1235. E. Zepler, Evingsen.  
(Orig.)



Mat i 3 Træk.

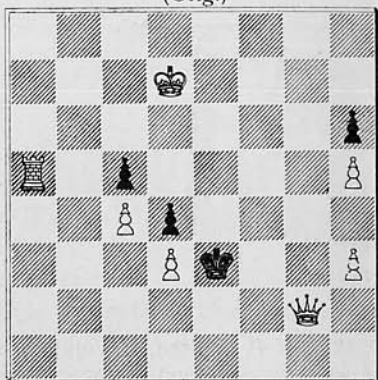
1236. J. F. P. Hovgaard, Bramminge.  
(Orig.)



Mat i 3 Træk.

1237. P. Wahlmark, Uppsala.

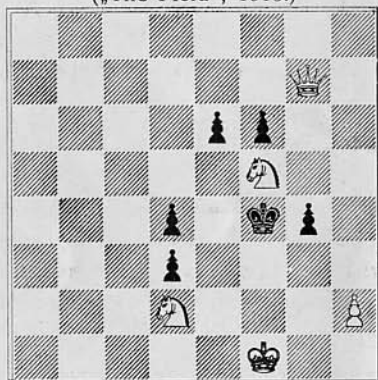
(Orig.)



Mat i 3 Træk.

1239. R. W. Borders, Durban,

(„The Field“, 1915.)



Mat i 2 Træk.

1241. N. Høeg.

(Deutsches Wochenschach, 1908).



Mat i 4 Træk.

1238. A. Munck, Skovshøjrup.

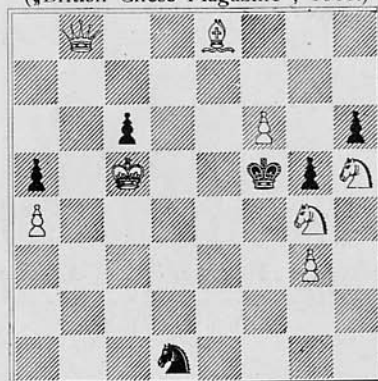
(Orig.)



Mat i 2 Træk.

1240. X. Hawkins.

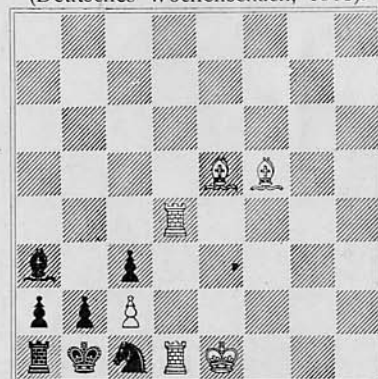
(„British Chess Magazine“, 1911.)



Mat i 3 Træk.

1242. P. A. Orlimont.

(Deutsches Wochenschach, 1913).



Mat i 4 Træk.

## Løsninger til Opgaverne i Julinumret.

(Bemærkninger af N. Høeg).

**Nr. 1213 af J. A. Broholm:** 1) Sf4, K×d4, 2) Td5†, Ke4, 3) B×L. 1) —, L×a3, La5, 2) Lf2, Lb4, 3) d7. 2) —, Lc3, 3) B×L. 2) —, Le1, 3) Le3. 1) —, Lc5, 2) B×L, Kd4, 3) Lf2†. 1) —, Lc3, 2) B×L, b2, 3) Lg3. 1) —, Ld2, 2) S×L†, Ke3, 3) Le1. 1) —, Le1, 2) L×L, K×B, 3) Lf2†. '1) —, L×d6, 2) S×L†, Ke3, 3) Le1.

Opgaven indeholder en smuk og interessant Matstilling og er præget af Variantrigdom; men det er ikke lykkedes Forfatteren at faa disse to Ting til at gaa op i en højere Enhed, og Opgaven gør derfor — ved Siden af sine gode Egenskaber — et noget uharmonisk Indtryk.

**Nr. 1214 af J. F. P. Hovgaard:** 1) Te8, d4, 2) Le6, f×e6, 3) c×d4. 2) —, ~, 3) L×f7.

1ste Træk er antikritisk i dobbelt Henseende. Taarnet gaar til e8 baade for ikke at spærres af Løberen i 2det Træk (da sort Konge ikke maa undvige til e7) og af Bonden i 4de Træk.

**Nr. 1215 af Adolf Rydén:** 1) Se4, L×c1, 2) Df1. 1) —, Lb2, 2) Db6. 1) —, L×e7†, 2) K×L. 1) —, L~, 2) L×L.

Dette velkendte Thema med den dobbelte Løberbindingsmekanisme er her suppleret med en ganske tiltalende Variant; desværre er Themaets Harmoni noget brudt derved, at den hvilde Løber kun medvirker i den ene af Tvillingvarianterne.

**Nr. 1216 af Adolf Rydén:** 1) Da2, Kd3, 2) L×d5. 1) —, Kf3, 2) L×f5. 1) —, K×d4, 2) Dd2†. 1) —, K×f4, 2) Df2†.

En smukt anlagt Opgave, men ogsaa her lider Skønheden noget under en vis Mangel paa Harmoni. Skønt jeg absolut ikke tilkender de saakaldte „Kunstlove“ Almengyldighed, saa regner jeg det dog for en Fejl, naar i Opgaver som den foreliggende, der er bygget over ensartede Manøvrer og Matter, disse ikke er ensartede i Retning af Matrenhed og økonomisk Anvendelse af Materialet.

**Nr. 1217 af J. Møller:** 1) Tf2, Kd4, 2) Td2†. 1) —, e3, 2) Tf4. 1) —, f6, 2) Lc5. 1) —, ~, 2) Lg7†.

Med Hensyn til denne Opgave kan jeg henvise til mine Bemærkninger til mine to Opgaver 1201—02; det var mig ganske overraskende og i høj Grad egnet til at indgyde mig Beskedenhed at modtage en saa formfuldendt Bearbejdelse af det Thema, som jeg selv trods ihærdige Anstrengelser ikke havde kunnet afløkke bedre Resultater end de to nævnte Misfostre.

**Nr. 1218 af N. C. Lose:** 1) Tc8, K×T, 2) Te8†. 1) —, ~, 2) Tce8.

Ogsaa denne Opgave blev sendt mig i Anledning af Themaet i Nr. 1201—02. Det er imidlertid ikke det af mig ønskede Thema, den indeholder, hvilket na-



turligvis ikke i mindste Maade forringer Opgavens selvstændige Værdi, der ligger i den interessante og godt udførte Triplering af den kendte Løbermat med Taarnet i Baghjørnet.

**Nr. 1219 af E. Zepler:** 1) Se4.

Den sorte Dronning slippes løs i al sin Vælde — et vel kendt Thema, der her er iklædt en tiltalende og i mange Henseender overraskende Form.

**Nr. 1220 af E. Zepler:** 1) Th7.

Ventetræk med Forøgelse af Variantindholdet, ogsaa en meget kendt Idé, i den foreliggende Form — i Modsætning til sin Nabo — ikke givende den ny Interesse.

**Nr. 1221 af O. Dehler:** 1) Sc3, ~, 2) Dg2 (†).

Den Matbilledublering, der her er bearbejdet, Springermat med Afdækning af Løberens Virkning paa et Hjørnefelt i Matstillingen, hører til dem, der sjældent forfejler deres tiltalende Virkning. Der findes en stor Mængde med 1ste Præmie belønnede Opgaver — af Mackenzie, J. Møller, Erlin og andre — der varierer dette Thema paa forskellig Maade ofte under meget komplicerede Former, i den saakaldte „store Stil“. I Dehlers Opgave er Themaet meget enkelt fremsat.

**Nr. 1222 af R. Knudsen:** 1) Kc6, Kf4, 2) Tf2†. 1) —, Kf3, 2) D×f5†. 1) —, f4, 2) Dh4†.

Biløsning: 1) Dh4†, Kf4, 2) Te2.

Forfatteren korrigerer Opgaven saaledes:

Hvid Konge anbringes paa c6, og paa d6 tilføjes en sort Bonde. Hvid Bonde d5 flyttes til d4. Opgaven løses da med d5 som første Træk.

---

**Løserne:** N. C. Lose (alle + Bil.), N. P. Madsen, P. Wahlmark, P. Pedersen, E. Mortensen, A. Mathiassen, R. Knudsen, C. J. A. Berg (alle), C. Carlsen (alle ÷ 1221).

---

## Opgaver for Begyndere:

**Nr. 100 af „Themeia“ (Orig.):** Hvid: Ke7, Te8, Be2. Sort: Ke4, Be3. Mat i 3 Træk.

Desuden **Nr. 1238 og 1239.**

**Løsninger: Nr. 96 af Einar Knudsen:** 1) Kf2, Ld1, 2) Da3†. 1) —, Sg4†, 2) Ke1. 1) —, Kd2, 2) D×S†.

**Løserne:** J. Chr. Frandsen, Arne Rohde, A. Schreiber, Chr. Holt, O. Weisflog (alle), Th. Chr. Jensen (alle ÷ 1220).

---

**Korrespondance:** „Themeia“. Totrækkeren er biløselig ved: 1) Dg8. Tretrækkeren meget let, men benyttet. Forsøg igen!

---

## Udfaldet af Løserturneringerne.

I den med Opgaverne i „Skakbladet“s Juni-Nummer afsluttede Halvaarstur-

nering har Hr. E. Mortensen vundet 1. Præmie med 191 Points. 2. Præmie tilfalder Hr. A. Mathiassen, der har opnaaet 183 Points, og 3. Præmie, Hr. N. P. Madsen med 176 Points.

I Løserturneringen for Begyndere har d'Herrer O. Weisflog og A. Schreiber løst alle Opgaverne.

Ved Lodtrækning tilfaldt den udsatte Præmie Hr. O. Weisflog.

---

**„Natal Mercury“s internationale Turnering.** Fristen for Indsendelse af Opgaver til „Natal Mercury“s 2. internationale Turnering for Tretrækkere er forlænget til den 31. December d. A. Hver Forfatter kan deltage med indtil 3 Opgaver.

---

## D. S. U.s Delegeretmøde

holdtes 15. August i Kjøbenhavn. Til Dirigent valgtes Forstander O. Meisling, Hørsholm. Formanden, Adjunkt V. Thoresen, aflagde Beretning om det forløbne Aar i Overensstemmelse med den her i Bladet offentliggjorte Beretning. Kassereren, Overretssagfører J. Giersing, fremlagde Regnskabet, som findes aftrykt nedenfor. Tillige blev der givet Decharge for Regnskabet for Aaret 1913—14, som først nu kunde forelægges de delegerede, da der ifjor intet Delegeretmøde blev holdt.

Det vigtigste Punkt paa Dagsordenen var Bestyrelsens Forslag til Lovændringer, sigtende til et nærmere Samarbejde mellem Unionsbestyrelsen og Kredsene. Forslaget vedtoges efter en kort Diskussion. Ifølge de nye Bestemmelser bestaar *Unionens Bestyrelse* af Kredsformændene og Forretningsudvalget. Den samles mindst een Gang om Aaret til Møde, som Regel i Forbindelse med det aarlige Delegeretmøde, men skal desuden samles, naar Formanden eller 4 Bestyrelsesmedlemmer ønsker det. Formand for Bestyrelsen er Unionens Formand. *Forretningsudvalget* bestaar af 3 Medlemmer, som vælges paa Delegeretmødet og selv fordeler Hvervene som Formand, Kasserer og Turneringsleder mellem sig.

Efter at Lovændringerne var vedtagne, valgtes til Medlemmer af Forretningsudvalget Overretssagfører *J. Giersing*, Kjøbenhavn, Bogbinder *Th. Riis*, Roskilde og Adjunkt *V. Thoresen*, Randers. Et Beløb af 100 Kr. blev stillet til Raadighed til *delvis* Dækning af Bestyrelsens Rejseudgifter. Som Mødested for næste Aars Delegeretmøde valgtes *Hørsholm*.

Efter Mødet samledes de delegerede til en Frokost, hvor Københavns Skakforening og H. & K.s Skakklub var Værter. Til sidst kom ogsaa Bræt og Brikker frem; men de spillede Partier, som gennemgaaende hørte til den livlige Genre, vil paa Grund af altfor talrig Optræden af „Gedebukke“ ikke blive optagne i „Skakbladet“.

---

## Dansk Skakunions

	K.	Ø.
<b>INDTÆGT.</b>		
Overskud ført fra 1913—14 .....	154	96
Indgaaede Restancer fra 1913—14: Aarhus 22,50, Randers 17,00, Esbjerg 11,00 .....	50	50
Kontingent fra Skakforeningerne 1914—15: Aalborg 20,00, Arden 8,00, Hjørring 5,00, Pandrup-Hune 5,00, Randers 17,00, Holstebro 18,00, Lemvig 12,50, Thisted 12,00, Vemb 8,00, Bræstrup 4,50, Grenaa 4,00, Ebeltoft 4,00, Hadsten 2,50, Horsens 18,00, Bogense 5,00, Esbjerg 9,00, Fredericia 4,50, Kauslunde 7,00, Middelfart 8,50, Odense 16,00, Rudkøbing 5,00, Køge 8,00, Nakskov 12,00, Arbejdernes Skakklub, Nakskov 5,00, Næstved 11,00, Roskilde 7,50, Skelskør 5,00, Vordingborg 6,00, Arbejdernes Læseselskab 10,00, Frederikssund 7,00, Helsingør 7,50, Hillerød 12,50, H. & K. F., København 16,00, Hørsholm 10,50, København Skakforening 14,50, A. H. 13 6,00, Caïssa 18,00. . .	360	00
Direkte Unionsmedlemmer: C. V. Bjerrum 1,25, Braüner 2,00, Johs, Øquist 2,50, Finkelstein 2,50.	8	25
Renter .....	13	55
	587	26
Skakbladet:		
Indgaaede Restancer fra 1913—14 .....	125 K.	46 Ø.
Skakforeninger for 11. Aargang: Arden 9,54, Lemvig 29,68, Thisted 1,06, Vemb 2,12, Aarhus 40,28, Grenaa 8,48, Hadsten 1,06, Horsens 31,80, Bogense 6,36, Esbjerg 19,08, Fredericia 9,54, Middelfart 12,72, Odense 29,68, Rudkøbing 8,48, Køge 13,78, Nakskov 24,38, Arbejdernes Skakklub, Nakskov 10,60, Roskilde 4,24, Vordingborg 1,06, Arb. Læseselskab 1,06, Frederikssund 2,12, Helsingør 2,12, Hillerød 2,12, H. & K. F., København 6,36, Hørsholm 2,12, Rønne 29,68, Caïssa 46,64 .....	356	— 16 —
Abonnement gennem Ekspeditionen .....	83	— 50 —
Abonnement gennem Postvæsenet .....	74	— 72 —
Annoncer 1913—14 .....	48	— 50 —
Annoncer 1914—15 ..	65	— 00 —
	753	34
	1340	60



# Regnskab 1914—15.

		Sk.	Ø.
UDGIFT.			
Porto.....		38	29
1 Palmekrans .....		7	00
Omkostninger ved Notering af en Check.....		0	20
Annonce i Kraks Vejviser.....		10	00
Bestyrelsens Rejser.....		24	00
Præmier ved Enkeltmandsturneringen i Horsens.....		90	00
Assurancepræmie for Vandreskjoldet.....		3	50
		172	99
Skakbladet:			
Trykning.....	751 K. 20 Ø.		
Postvæsenet for Bladets Forsendelse.....	62 — 55 —		
Ekspedition af Bladet.....	20 — 00 —		
Tryksager.....	36 — 35 —		
Ekspeditionen: Porto.....	22 — 10 —		
Redaktionen: Porto.....	42 — 25 —		
		934	45
Kassebeholdning.....		233	16
		1340	60



TEORI OG PARTIER.



### Dr. Siegbert Tarrasch

har paataget sig at skrive Noterne til de Partier, som spilles i Korrespondanceturneringen om den af „Berlingske Tidende“ ud-satte Sølvpokal (se forrige Aargang S. 124). Det første Parti, som nylig blev afsluttet, meddeler vi her efter „Berlingske Tidende“ for 15. August.

## Parti Nr. 406.

### Spansk Parti.

(Spillet pr. Korrespondance fra 7. April 1915 til 2. August 1915.)

*Handels- & Kontoristforeningens Skakforening.*      *Kjøbenhavns Skakforening.*

- |           |        |
|-----------|--------|
| 1. e2—e4  | e7—e5  |
| 2. Sg1—f3 | Sb8—c6 |
| 3. Lf1—b5 | a7—a6  |

Det bedste Forsvar i Spansk Parti. Hovedfortsættelsen er: La4, Sf6; 0—0, S×e4; d2—d4, b7—b5; Lb3, d7—d5; d×e, Le6; c2—c3, Le7.

4. Lb5×c6

Hverken bedre eller daarligere end at trække Løberen tilbage.

4. d7×c6

Som bekendt kan Hvid nu ikke spille S×e5, da Sort svarer med Dd4 efterfulgt af De4†, men da Hvid nu med næste Træk dækker sin Kongebonde, maa Sort til direkte eller indirekte at forsvare sin.

5. Sb1—c3      Lf8—c5

For efter S×e5 med L×f2† efterfulgt af Dd4† at vinde Bonden tilbage. Trækket er dog daarligt. Som bedste Træk anbefaler jeg Sf6, hvorved der fremkommer en Stilling, der nærmer sig Normalstillingen i Spansk Firspringerspil med det af mig anbefalede Forsvar a7—a6 (e4, e5; Sf3, Sc6; Sc3, Sf6; Lb5, a6).

6. 0—0

Løbertrækkets Gendrivelse bestaar i Le3 (efter d2—d3). Bytter Sort Løber-

ne af, er Aabningen af f-Linien og Forstærkningen af Centrum fordelagtig for Hvid. I modsat Tilfælde maa Sort stadig holde Løberen dækket af Dronningen, hvad der let skaffer Sort et bundent Spil. Her ser man altsaa en Svaghed ved Trækket a7—a6. Hvis a-Bonden stod paa a7, kunde Sort bekvemt trække Løberen tilbage til b6, ligesom i det italienske Parti, for ved Afbytning med For del at kunne aabne sig a-Linien.

6. f7—f6

Straks Lg4 kunde ogsaa gaa, kun maa Sort efter h2—h3 ikke fortsætte med Lh5 (paa Grund af Bondetab ved g2—g4 efterfulgt af S×e5). Lg4×f3 vilde i saa Fald heller ikke være godt, da Hvid vilde komme foran i Udviklingen. h7—h5 vilde derimod være et udmærket Træk, da Hvid maatte passe paa ikke at komme til at aabne Taarnlinien for Sort (ved h×g), men derimod udvikle sig videre med d2—d3 (Df6) Lc3.

7. h2—h3

Hvid vil nu forhindre, at Springeren bliver bunden, men Bondetrækket er ikke heldigt, naar man selv har rokeret kort, men Modstanderen endnu ikke, thi Fremskydningen af h-Bonden giver Modstanderen en god Lejlighed til Angreb med sin g-Bonde, hvilket denne ogsaa benytter sig af. Man kan ogsaa heraf se, at Rokaden var forfejlet, naar man for at forhindre at faa Springeren bunden maa beslutte sig til h2—h3.

7. Lc8—e6

Dette Træk kunde Sort maaske have sparet og straks blæse til Angreb med g7—g5. Offerkombinationen S×g5 efterfulgt af Dh5† var næppe at frygte.

8. d2—d3 Dd8—e7

9. Dd1—e2 g7—g5

Den rigtige Udnyttelse af den Blottelse,

som Hvid har givet sig med h2—h3. Trækket maa før eller senere føre til Aabning af Angrebslinien mod den hvide Konge. Paa Sh2 følger h7—h5, og Sort opnaar at faa spillet g5—g4, da han, naar Hvid 2 Gange slaar paa g4, ved Dh7 straks fremtvinger Mat.

10. Sc3—a4

Ser daarligt ud, men er velberegnet. Trækker nemlig Sort Løberen tilbage til d6, hvad der synes det naturligste, kan Hvid ved Sh2, h7—h5; f2—f3 for længere Tid hindre Fremstødet med g-Bonden. Alligevel skulde Sort have valgt denne Fortsættelse, thi efter Sh6, 0—0—0 og Tdg8 naar han alligevel til det afgørende Angrebstræk g5—g4.

10. g5—g4

For ringe Taalmodighed! Nu er Trækket ikke afgørende.

11. h3×g4 Le6×g4

12. Sa4×c5 De7×c5

13. De2—e3

Fortræffeligt spillet! Trækket frigør Springeren og befrier Hvid for enhver Fare. Det tilbudte Offer af Bonden paa e2 maa være nøje beregnet. At slaa Bonden vilde have bekommet Sort meget daarligt, thi der vilde have fulgt Se1. Gaar Dronningen nu til a4, følger Dg3 (h7—h5; f2—f3). Trækker Sort derimod De2 i Stedet for Da4, kan Hvid ligeledes svare med Dg3, men endnu stærkere med Dc5 og derved efter f2—f3, b2—b3 og Tf2 spille paa Dronningefangst.

13. Dc5—d6

14. Sf3—d2

Hvid har nu intet mere at frygte; det Angreb, der maatte resultere i Udnyttelsen af Svagheden h2—h3, er afslaaet, før det ret er begyndt, og Hvid har nu Magten i sine Hænder. Den simpleste Plan bestaar i, efter Sh2, at rykke frem

med f-Bonden, men ogsaa det valgte Træk er brugeligt til dette Øjemed.

14. Sg8—e7

At forhindre det paafølgende Springertræk med b7—b5 vilde have været daarligt, fordi Springeren derved vilde have naaet over b3 til e5, hvorfra den ikke mere vilde have været til at fordrive. Man bør tage sig meget i Agt for lignende Svækkelse af strategisk vigtige Punkter.

15. Sd2—c4 Dd6—e6

16. f2—f3

En Fejl! Med f2—f4 havde Hvid efter f×e, f×e isoleret den sorte Kongebonde og med Lc1—d2—c3 taget den paa Kornet. Bonden var stadig meget svag, og Aabningen af f-Linien vilde ogsaa have forskaffet Hvid et smukt Spil. Den Fortsættelse, som Hvid har valgt, ser ganske vist bedre ud, men bliver resultatløs som Følge af Sorts fortræffelige Forsvar.

16. Lg4—h5

17. De3—h6

Nu vilde efter Løberens Tilbagetog til g6 eller f7 Trækket f3—f4 være af mægtig Virkning.

17. De6—f7!

Dette fine Træk forhindrer f3—f4, thi Sort vil nu kunne svare med Se7—g8 og fange Hvids Dronning.

18. g2—g4

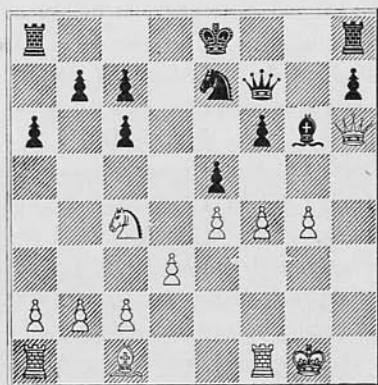
Hvid forsøger konsekvent at gennemføre sin Plan om Fremrykning af f-Bonden, idet han ved først at fordrive Løberen skaffer sig en Tilbagetogsline til Dronningen, men samtidig kan han ikke undgaa at skaffe Sort Angrebschancer paa Grund af den blottede Kongestilling, og Sort udnytter den tilbudte Chance mønstergyldigt. Angreb og Modangreb holder hinanden Stangen, og den spæn-

dene Kamp resulterer i en smuk Remis, der tjener begge Parter til Ære.

18. Lh5—g6

19. f3—f4

Nu truer Hvid med efter saavel f4—f5 som efter f4×e5 at vinde Partiet. Sort synes fortabt.



19. Th8—g8

Udmærket! Paa f4—f5 følger nu Lh5 med Angreb, og hvis Hvid prøver paa at forsvare g-Bonden med g4—g5, taber han, efter b7—b5; Sa5, Tg5† efterfulgt af Sg8, Dronningen. Paa f4×e5 (i Stedet for f4—f5) angriber Sort bedst med De6 g-Bonden, og dækker Hvid denne Bonde, slaar han Bonden paa e5 og rokerer derpaa og er saa rede til at angribe Hvids blottede Kongestilling.

20. Kg1—h2

For at imødegaa det truende Lh5, og atter ser det ud, som om Sort er besejret; thi naar Sort ved Afbytning vil uskadeliggøre den farlige f-Bonde, saa vinder Hvid ved D×f4 Bonden paa f6 eller c7.

20. Lg6×e4!

21. f4×e5 Tg8×g4

Hermed overvinder Sort den sidste Bonde, der beskytter Hvids Konge, og hans Angreb bliver lige saa stærkt som Modstanderens, thi der truer nu Tg2†;

Kh3, De6 osv., og paa  $T \times f6$  følger  $Tg2 \ddagger$  efterfulgt af  $Dg8$  med uimodstaaeligt Angreb. Ogsaa  $d3 \times e4$  er paa Grund af  $D \times c4$  fordelagtigt for Sort.

22. Sc4—e3!      Tg4—g6  
23. Dh6—h4      Le4—d5  
24. e5×f6

I denne Fribonde har Hvid endnu en god Gevinstchance.

24.                      Se7—g8  
25. Se3×d5              c6×d5  
26. Lc1—g5

Løberen kommer noget sent til Udvikling. Daarliger var  $Te1 \ddagger$ , thi efter  $Kd8$  er Hvid i Forlegenhed for en Fortsættelse, medens den kostbare Fribonde gaar tabt, den Bonde, hvorom nu hele Spillet drejer sig.

26.                      0—0—0  
27. Tal—e1              h7—h6  
28. Te1—e7!

Begge Parter spiller i høj Grad elegant. Daarligt var her  $Dh3 \ddagger$ , thi der følger  $Kb8!$ ;  $Te7$ ,  $Df8!$ ;  $Dg3$ ,  $Tc8$ ; og Hvid har ingen befriende Fortsættelse mere.

28.                      Sg8×e7

Nu var  $Df8$ , paa Grund af  $Dg3$ ,  $Td7$ ;  $Dh3$ ,  $Dd8$ ;  $T \times d7$ ,  $D \times d7$ ;  $f6—f7$ , en Fejl-

29. f6×e7              h6×g5  
30. Dh4—g4‡

$e \times dD \ddagger$ ,  $K \times d8$ ;  $Dh8 \ddagger$ ,  $Tg8!$ ; (i k k e  $Dg8$  paa Grund af  $Tf8 \ddagger$ ) er ikke bedre.

30.                      Df7—e6

31. Tf1—f8

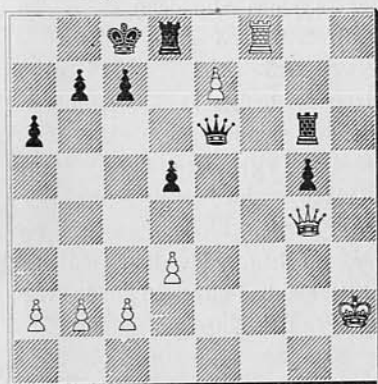
En højst mærkværdig Stilling! Endnu en Gang ser det ud, som om Sort er redningsløst fortabt, men atter finder Sort et genialt Redningstræk, der dog, da det var gjort, ser meget nærliggende ud.

(Se Diagrammet.)

31.                      Td8—e8!

Saa slap Sort ud af Klemmen ved at

Stilling efter Hvids 31. Træk.



give Taarnet tilbage, men vinder derved den farlige Fribonde, og Spillet antager Remiskarakter.

32. Tf8×e8‡              Kc8—d7  
33. Te8—c8              Kd7×c7

Sort kan selvfølgelig ikke slaa Taarnet, da der følger  $e7—e8D \ddagger$  mat, lige saa lidt kan han slaa Dronningen, da der ligeledes følger  $e7—e8D \ddagger$  efterfulgt af  $Dg6 \ddagger$ .

34. Tc8×c7‡              Ke7—d8

Her havde man ventet, at Kongen var gaaet til d6, men Sort undlod rimeligvis dette, for ikke efter Dronningeaftytningen og  $T \times b7$  ved  $Tb6 \ddagger$  at tabe a-Bonden. Det havde imidlertid ikke været fordelagtigt for Hvid at spille saaledes, thi det sorte Taarn havde nemlig faaet Tid til at spise Hvid c- og b-Bonde, medens Sorts Konge desuden var i betænkelig Nærhed af den hvide Bonde paa d3. Paa  $Kd6$  havde Hvid bedst trukket sit Taarn tilbage paa c-Linien, og Partiet var afgjort Remis.

35. Dg4×e6              Tg6×e6  
36. Tc7—c5              Kd8—e7

Godt pareret! Man maa i Taarnslutspil undgaa at komme til at indtage en Forsvarsstilling med Taarnet; naar man vil føre Modangreb, maa man selvfølgelig



undgaa dette i endnu højere Grad. (Her efter Te2† paa c-Bonden.)

37. Kh2—g3            Ke7—d6

38. Tc5—c8            Te6—e1

Igen det bedste Træk! Angriber Hvid g-Bonden med Kongen, dækker Sort Angrebet ved Tg1†. Den følgende Manøvre kan ikke ændre Partiets Remiskarakter, men Fordelen bliver ikke paa Hvids Side, thi han redder kun med Besvær Partiet, idet han bliver en Bonde svagere.

39. Tc8—d8†            Kd6—c5

40. a2—a4            Kc5—d4

41. c2—c3†            Kd4×d3

42. Td8×d5†            Kd3—c2

Man ser, at Hvid ligefrem har tvunget Sorts Konge frem til et Angreb, som dog løber ud i Sandet.

43. Td5—d7            Kc2×b2

44. Td7×b7†            Kb2—a3

45. Tb7—b6            a6—a5

46. Kg3—f2

For efter Tb5 at spille paa at erobre g-Bonden uden at faa Skak paa g1.

46.                      Te1—a1

Te5 havde været daarligt paa Grund af, at Hvid saa svarer med Tb5. Hvorfor Taarnet skjuler sig paa a1 synes vanskeligt at forstaa, men er i Virkeligheden

en meget fin Fælde, thi Sort vil nemlig dække Bonden paa a5 med Taarnet, for efter Tb5, Kg×a4; Tg5 at vinde Partiet med Kb3! Det nærliggende Træk Tc1 (i Stedet for Ta1) vilde efter Tb5, K×a4; T×g5, T×c3; Ke2, Kb4; Kd2, Tc8; Tg7, a5—a4; Tb7†, Ka3; kun føre til Remis, thi den sorte Konge kan ikke bevæge sig frit, og forlader Taarnet c-Linien kommer den hvide Konge endnu nærmere.

47. c3—c4

Atter et fint Træk! Trækket fremtvinger Remis'en.

47.                      Ka3×a4

Paa Tc1 fremkommer efter Tb5, K×a4; T×g5, T×c4; Kc3 efterfulgt af Kd3 samme Remisspil, som anført i den næstsidste Anmærkning.

48. c4—c5            Ta1—c1

49. c5—c6            Remis.

Partiet er remis, da den sorte Konge ikke kan komme ud paa b-Linien, og fordi det sorte Taarn, stadig maa passe paa den hvide c-Bonde, medens hans egen g-Bonde er værdløs.

Partiet er helt igennem usædvanlig interessant og lærerigt.



**Skakforeningen i Nakskov** har afsluttet sin Pokalturnering og Mesterskabs-turneringen for 1915. Resultatet blev, at Bankbogholder *Christiansen* blev Indehaver af Pokalen og Bankfuldmægtig *Zwick* Mester for 1915.

**Stockholms Schackförbund** har i den forløbne Vinter afholdt en Mestertur-nering, *G. Nyholm* vandt 1. Præmie og dermed Mesterskabet for Aaret 1915, dog først efter Omspil med *F. Englund*.

# Dansk Skakunion.

BESTYRELSEN: Formand: Adjunkt V. Thoresen, Randers. Kasserer: Overretssagfører J. Giersing, København. Sekretær: Bogbinder Thorvald Riis, Roskilde.  
Ingeniør H. Denver, Aalborg. Stadslæge Thal Jantzen, Odense.

## Foreninger under Unionen.

### 1. Kreds. Kredsformand Oberstløjtnant Tjeld, Aalborg.

Forening	Mødested	Mødedag	Medl.	Formand
Aalborg	Klubben og Royal	To. & Ti.	48	Direktør Carstens
Arden	Gæstgivergaarden	O.	16	Bogholder Hoffmann
Hjørring	Forsamlingsbygning.	O.	10	G. Østergaard, Hæstrup Vestergaard
Hobro	Grand Hotel	M.	18	Købmand Thomsen
Pandrup-Hune			14	Martin Christensen
Randers	Højskolehotellet	O. & S.	34	Adjunkt V. Thoresen

### 2. Kreds. Kredsformand Amtsvejinspektør Ellert, Holstebro.

Holstebro	Afholdshotellet	M. & F.	36	Amtsvejinspektør Ellert
Lemvig	Afholdshotellet	O.	28	Postekspedient H. Berg
Thisted	Hotel Royal	O.	24	Parmo Christensen
Vemb	Gæstgivergaarden	M.	16	Bødkermester Christensen

### 3. Kreds. Kredsformand Uhrmager Savstrup, Aarhus.

Aarhus	Frslgsh., Amaliegade	Ti. & S.	45	Urmager Savstrup
Brædstrup	Afholdshotellet	Ti.	9	Proprietær J. C. Lassen
Grenaa	Hotel Dagmar	T.	19	Kaptajn Busch
Æbeltoft	Hotel Vigen	O.	8	Apotheker Obel.
Hadsten	Afholdshotellet	Ti.	5	Skolebest. J. K. Hansen
Horsens	Jørgensens Hotel	M.	36	Adjunkt Weillbach

### 4. Kreds. Kredsformand Læge Trolle, Middelfart.

Bogense	Haandværkerfor.	F.	12	Drejer Vilh. Schöne
Esbjerg	Hotel Royal	O.	16	Lærer V. Langvad
Fredericia	Hotel Victoria	O. & S.	14	Telegrafist Kielberg
Kauslund.-Gamb.	Hos Formanden	M.	14	Frisør Larsen, Kauslunde St.
Middelfart	Behrendts Hotel	T.	20	Læge Trolle
Odense	Læseforeningen	M., T. & S.	32	Stadslæge Thal Jantzen
Rudkøbing	Hotel Langeland	Ti.	10	Isenkræmmer Halvorsen
Svendborg	Borgerforeningen	Ti.	15	Gasværksbestyrer Knudsen

### 5. Kreds. Kredsformand Lærer O. Thiesen, Næstved.

Haslev	Hotel Axelhus	M.	17	Tandlæge Wisén
Køge	Hotel Prinsen	Ti.	16	Sp.-Bogholder Heger
Maribo	Haandværkerfor.	M.	14	P. Hansen
Nakskov	Hotel Harmonien	F.	24	Dr. Kjerulf Lassen
Nakskov „Arb. Skakklub“	Forsamlingsbygning.	O.	18	H. C. Frederiksen
Næstved	Hotel Viinhuset	M.	25	Redaktør Nøhr
Nykøbing F.	Industri cafeen	F.	20	Tandlæge A. Jørgensen

Forening	Mødested	Mødedag	Medl.	Formand
Roskilde	Højskolehjemmet	Ti.	20	Bogb. Thorvald Riis
Rødby	Afholdshotellet	T.	11	Barber Joh. Larsen
Skelskør	Haandværkerf.	M.	10	Lærer Islev
Slagelse	Industribyggn.	O.	24	cand. pharm. A. Müller
Vordingborg	Hotel Valdemar	O.	12	Købmand K. Kofod

6. Kreds Kredsformand Fuldmægtig A. Nissen, København.

Arb. Læseselsk.	Nansensgade 75	Ti. & L.	20	Poul Wandall
Frederikssund	Hotel Issefjord	O.	14	Fabrikant S. A. Hansen
Helsingør	Industriforeningen	O.	15	Dr. phil. Cortsen
Hillerød	Hotel Kronprinsen	T.	14	Overretssagf. C. F. Raaschou
H. & K. F. Khvn.	Kongens Nytorv 6	M.	40	Fuldmægtig A. Nissen
Hørsholm	Hørsholm Hotel	M.	16	Skoleinsp. Tryde
Kbhvns. Skakf.	Studenteforeningen	O.	49	Overretssagfører Giersing
Rønne	Afholdshotellet	Ti.	22	Barber Chr. Madsen
A. H. 13 Khvn.	Alm. Hospital	h. D.	10	W. F. Rasmussen
Skakf. af 7. Juni	Vimmelskaffet 31	L.	7	E. Mortensen

## Skakklubberne

anbefales mine **praktisk indrettede Partilister** med **særlig Kolonne** til **Noter**. **Pris:** 100 Stk. Kr. 1,00 — 500 Stk. Kr. 4,00 franko.

**Diagrammer** til Opgaver og Partistillinger. **Pris:** 100 Stk. Kr. 0,75 — 500 Stk. Kr. 2,50 franko.

Nyt! Skakparti-Noteringsbog, Nyt! trykt i bekvemt Lommeformat, indeholdende Skemaer til 20 Partier samt særlig Kolonne til Noter.

**Praktisk for alle! — Uundværlig for enhver Korrespondancespiller!**

**Pris:** 1 Eksemplar 25 Øre — 10 Eksemplarer Kr. 2,00 franko.

**Thorvald Riis, Roskilde,**

**Bogbinderi og Protokolfabrik.**

Telf. 338.

Telf. 338.

*Løsning af Skakopgaven:*

1) Kd2.

## G. KUNST.

Overretssagfører.

## HORSENS.

*Incasso.*

## MOTORER.

Diesel — — Sugegas  
Raaolie — Petroleum

**A/S. Møller & Jochumsen,**  
Horsens.

## Skakbladet.

Nedennævnte ældre Aargange af „Skakbladet“ kan faas ved Henvendelse til Ekspeditionen.

5. Aargang,	1908-09,	komplet	Kr. 1,00
6. —	1909-10,	„	- 1,00
7. —	1910-11,	„	- 1,00
10. —	1913-14,	„	- 1,00



A. Backhausens Bogtrykkeri, Horsens.