

SKAKBLADET

== ORGAN FOR DANSK SKAKUNION ==



Udgaar hver Maaned.
Bestilles gennem Postvæ-
senet i Danmark, Norge og
Sverrig.

Pris Kr. 1,50 inkl. Postp.
(Foreninger i D. S. U. Kr.
1,06) aarlig.

11. Aargang Nr. 12.
Juni 1915.

*

Redaktion:

Opgaver og Løsninger:
Bogholder E. Knudsen,
Holstebro.

Partier m. v.:

Adjunkt Fr. Weilbach,
Horsens.

Ekspedition:

A. Backhausens Bogtrykkeri,
Horsens.

Reklamationer sker til det
stedlige Posthus.

Medicinske Autoriteter

har ved flere Lejligheder fremhævet

Horsens Maltøl og Maltektstraktøl



som det bedste i sin Art.

Faas overalt.

Faas overalt.



SKRIVE- MASKINER

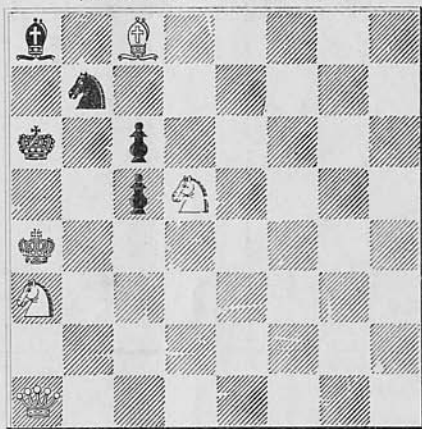
Underwood 500 Kr.

Empire . . . 375 Kr.

FR. WEILBACH
HORSENS



G. J. Dunka.
(Deutsches Wochenschach.)



Brug
altid
Aggerbecks
Sæber.



Mat i 2 Træk.

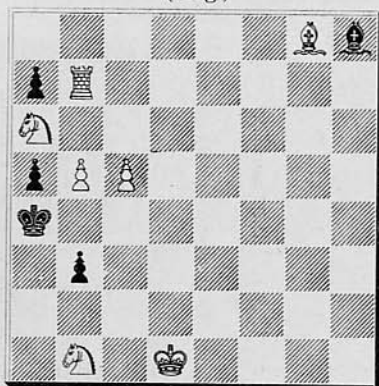
Løsningen findes blandt Annoncerne.

Aalborg Pilsner

smager bedst.

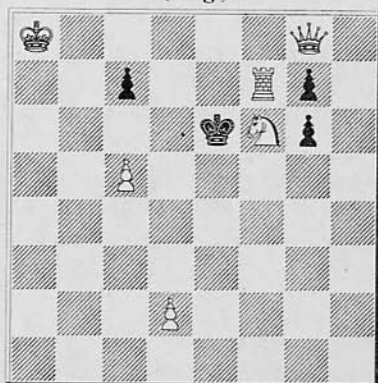
OPGAVER.

1203. N. Høeg, Horsens.
(Orig.)



Mat i 4 Træk.

1204. A. Munck, Skovshøjrup.
(Orig.)



Mat i 3 Træk.

Nr. 1205. R. Knudsen, Tværsted.
(Orig.)



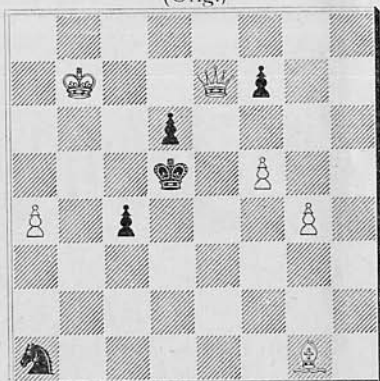
Mat i 3 Træk.

Nr. 1206. J. A. Broholm, Fyn.
(Orig.)



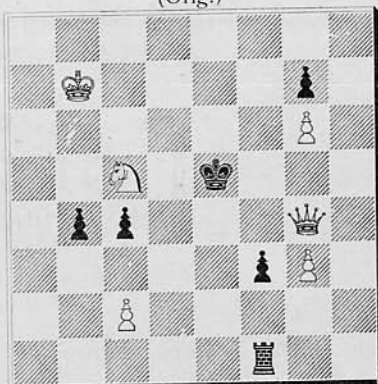
Mat i 3 Træk.

1207. E. Zepler, Evingsen.
(Orig.)



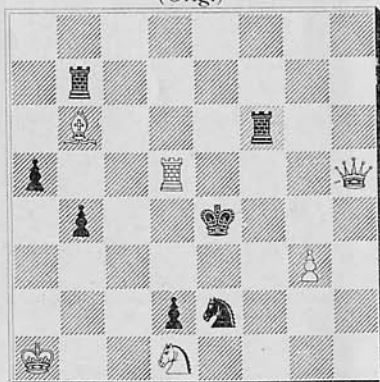
Mat i 3 Træk.

1208. J. Hody, Oroshaza.
(Orig.)



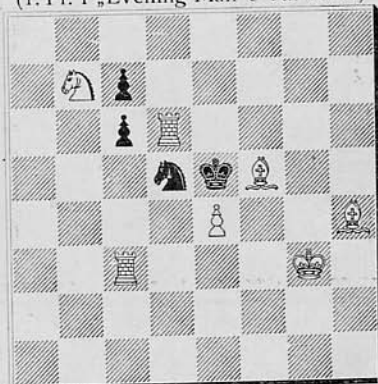
Mat i 3 Træk.

1209. J. Scheel, Slemdal.
(Orig.)



Mat i 2 Træk.

1210. J. A. Conray.
(1. Pr. i „Evening Mail“ s Tu. 1887.)



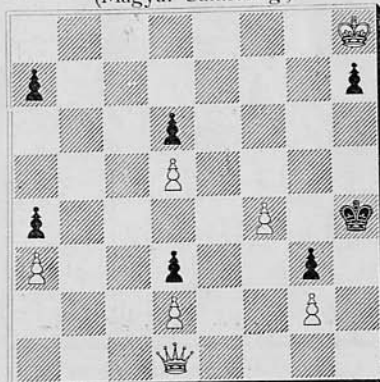
Mat i 2 Træk.

1211. W. Frhr. v. Holzhausen.
(Deutsches Wochenschach 1915).



Mat i 4 Træk.

1212. J. Jespersen.
(Magyar Sakkvilág.)



Mat i 4 Træk.

Løsninger til Opgaverne i Aprilnumret.

(Bemærkninger af N. Høeg).

Nr. 1183 af R. Knudsen: 1) Ld5, ~, 2) Le6, ~, 3) Sh3, ~, 4) Lg4. —
Omg. af Hovedspillet: 1) —, ~, 2) Lg2, ~, 3) Sh3, ~, 4) Tf6.

Biløsninger: I. 1) Kf1, d5, 2) Kg2, ~, 3) Sg4, ~, 4) Le8, II. 1) Ke2, d5, 2) Kf3, ~, 3) Tg4†, ~, 4) Kf4 eller: 3) Th7, ~, 4) Se4†, III. 1) Se4, Kh3, 2) Sd2, K×B, 3) Sf3†, Kh3, 4) Le8, IV. 1) Tg6, d5, 2) Le6, ~, 3) Tf6, ~, 4) Se4†, V. 1) Le6, e×L, 2) Tg3, ~, 3) Sh3, ~, 4) Sg5.

[Ved en Fejltagelse, som Red. meget beklager, er den „indholdsrige“ Opgave fremkommet uden først at blive undersøgt. Paa Forfatterens og egne Vegne bedes Løserne undskylde den daarlige Kost, der er blevet serveret dem.]

Nr. 1184 af J. F. P. Hovgaard: 1) Th4, L×T, L×B, Lg5, 2) Sd3—e5, Sg5, L×e3†, 3) Kg2. 1) —, Sc4, 2) Sd3—f4, Sf8, 3) Th8, 1) —, ~, 2) T×h7, ~ 3) Th8.

Den sorte Løber tvinges ned til h4 for paa dette Felt at lammes ved det paafølgende Spærretræk med sort S, hvorved en Træktvangsstilling fremkommer. Idéen er nær beslægtet med sort kritisk Træk og regnes ogsaa af Kohtz og Kockelkorn i „Das indische Problem“ for herhen hørende, men har den udprægede Forskel, at den sorte Brik ikke afspærres fra et Virkefelt, men indespærres i en ubevægelig Stilling, hvorved Sorts øvrige Brikker bliver Genstand for Træktvang. Denne udmærkede Idé er først fremstillet af Seeberger, senere bl. a. i flere fortræffelige Opgaver af J. Møller, men i det hele ikke ofte; den foreliggende Opgave er en velkommen Forøgelse af Idéens noget sparsomme Bearbejdelser. Den omvendte Idé, at Hvid, for at undgaa Træktvang, fører en Officer bort fra en Stilling, hvor der er Fare for en saadan lammende Indespærring, har jeg udført i en Række Opgaver, af hvilke jeg anfører følgende: N. Høeg (Narodni Polit. 1912) Hv. Kf3, Tg1, La1, d3, Sb3, c5, Bc3, e3, e5, g5, — S. Kb1, Tc2, h2, Lg3, h1, Sf1, Ba2, e6, g2, g6, h3. — Mat i 4 Træk ved: 1) L×g6, ~, 2) Se4, Le1, 3) Lh7!

Nr. 1185 af A. V. Knudsen Buhelt: Uløselig. Den tilsigtede Løsning: 1) Lg8, Ke4, 2) Da2 o. s. v., strander paa: 1) —, —, 2) Da2, Ld4 eller e5. Uden Lh8 er Opgaven korrekt.

Nr. 1186 af N. Høeg: 1) Ld6, e3×d2, 2) Ta3†. 1) —, c4, 2) Ta6†. 1) —, ~, 2) L × c5. Dublering af en Matstilling med to Taarne og to Løbere; denne Dublering lader sig udføre paa op imod 20 forskellige Maader (med Hensyn til Matbilledernes indbyrdes Stilling), af hvilke flere dog er meget vanskelige; af disse var kun et Par hidtil anvendt, hvorefter jeg i den senere Tid har bearbejdet Resten. Man ser, at der endnu er store ubearbejdede Omraader i Problemkunsten. Det kan sikkert lønne sig at tage andre Matbilleder op til Dublering og gennem-

gaa alle Dubleringens forskellige Variationer (Matbilledernes forskellige indbyrdes Stilling).

Nr. 1187 af N. Høeg: 1) c8T, Da8, 2) T×D. 1) —, S×L, 2) Tc1†. 1) —, ~, 2) Th8†. En Bondeforvandlingsopgave uden større Interesse; Forførelsen 1) c8D, Da8, 2D×g4, Dg8! bør bemærkes.

Nr. 1188 af J. F. P. Hovgaard: 1) Tc5. Disse 4 Varianter, hvor en hvid afdækkende B er stillet overfor det sorte Taarn danner et morsomt og ret ofte bearbejdet Thema; den foreliggende Opgave er en god Fremstilling af det.

Nr. 1189 af N. P. Madsen: 1) Le4, ~, 2) De8†, ~, 3) L × B, ~, 4) Le5, ~, 5) Lb8†.

Biløsninger: I. 1) Td1, ~, 2) De7†, ~, 3) L × B†, ~, 4) Td5†. II. 1) Td1, ~, 2) Df7, e×f, 3) Td1—f1, ~, 4) Df3, ~, 5) Dd5†, 2) —, e3, 3) De7†, Kf5, 4) Le4†, L×L, 5) Td5†.

Forfatteren korrigerer Opgaven ved at tilføje en hvid Bonde paa d3.

Nr. 1190 af F. Warden: 1) Tdl. En ganske særlig udmærket Opgave, en af de allerbedste Totrækkere, jeg kender. Opgaven fik ikke en Gang hædrende Omtale i sin Turnering, hvad dens Forfatter med fuld Ret beklagede sig over. Den Form for Baning, som den fremstiller, var den Gang saa godt som helt ny, og Fremstillingen er pragtfuldt lykkedes.

Nr. 1191 af F. Matousek: 1) Tf6, K×S, 2) Db6. 1) —, Sd4, 2) Sc4. 1) —, Se3, 2) Sd7. 1) —, ~, 2) Sb4†. Den dublerede Taarnmat med den bundne sorte Springer (efter —, Sd4og —, Se3) danner et interessant og vel udført Thema.

Nr. 1192 af J. Chocholous: 1) Tf6, K×B, 2) Dd3†. 1) —, D×b2, Dc4, 2) D(×)c4†. 1) —, Lc8, Te7†. 1) —, 2) De2†.

Ogsaa her drejer det sig om en dubleret Mat med en bunden sort Brik; at det ikke er den samme sorte Brik, der er bunden i de to Matstillinger, gør dog et lille Afbræk i Glæden over det smukke Thema.

Løsere: A. Mathiassen (alle ÷ 1189 + 9 Points for Bil.) E. Mortensen (alle ÷ 1189 + 8 Points for Bil.), N. C. Lose (alle ÷ 1185 + 7 P. for Bil.), Carl Carlsen (alle ÷ 1189 + 3 P. for Bil.), N. P. Madsen (alle ÷ 1183 + 3 P. for Bil.), Gottfred Nilssen (alle ÷ 1185), R. Knudsen (alle ÷ 1185, 1188—1190), C. J. A. Berg (alle ÷ 1183, 1185, 1189, 1190 + 4 P. for Bil.), J. Hody (1174—1175, 1177—1182, 1186—1188, 1191—1192).

Opgaver for Begyndere:

Nr. 97 af N. P. Madsen, N. Vorupør, (Orig.) Hvid: Ke1, Th1 og h8, Lb8 og e2, Ba4, c5, d2 og f4. Sort: Kg2, Bc6, f5, f6, g3 og g5. Mat i 3 Træk.

Desuden Nr. 1209 og 1210.

Løsninger: Nr. 95 af R. H. de Waard: 1) Ke2, f4×e3, 2) b8T. 1) —, f3†, 2) Kf2. 1) —, K×B, 2) b8D.

En særdeles net lille Bondeforvandlingsopgave. De to Forvandlinger til T. og D. danner sammen med den 3die Variant en tiltalende ligevægtig Trio.

Løser: J. Chr. Frandsen, A. Schreiber, O. Weisflog (alle), Th. Chr. Jensen (alle ÷ 1190).

Problemtheoretiske Bemærkninger.

Af Niels Hoeg.

III.

I foregaaende Artikel omtalte jeg de forskellige Hensigter, der karakteriserer de enkelte Træk. Ofte er imidlertid Trækkene knyttede sammen til en *Manøvre*, saa at Hensigten kun forstaas ved at se dem i Sammenhæng; meget kendt er saaledes det „indiske“ Spil, hvor et „kritisk“ Træk, et Spærretræk og et Afdækningstræk tilsammen danner den i Problemlitteraturen mest berømte *Manøvre*.

Foruden de hidtil omtalte Virkninger, som er fordelagtige for Partiet og derfor kan betegnes som Trækkenes Hensigter, har de allerfleste Træk imidlertid andre Egenskaber af modsat Art, altsaa *skadelige* for Partiet; disse Egenskaber spiller i Problemteorien en lige saa stor Rolle som Trækkenes Hensigter; navnlig karakteriserer de Sorts Træk, idet disse jo altid maa byde Hvid Muligheder for et fortsat Angreb.

Der er i denne Henseende en Forskel paa Truselsopgaver og Træktvangsopgaver. I Truselsopgaver skabes alle Varianterne ved sorte Træk, der baade rummer en fordelagtig og en skadelig Virkning, den første imødegaaende Truselen, den anden bydende Hvid Mulighed for et andet Angreb end Truselen. I Træktvangsopgaver derimod er de sorte Træk kun karakteriserede ved den selvskadelige Egenskab, der for hvert enkelt Træks Vedkommende giver Hvid de fornødne Angrebschancer. I Hvids Spil forekommer de skadelige Egenskaber ligeledes meget ofte i Opgaver, men der saaledes, at deres Virkninger opvejes af de opnaaede Fordele, saa at det kun er tilsyneladende, at de giver Modstanderen Chancer. Anvendt paa denne Maade — som *Afskrækningsmotiver* — danner de et meget væsentligt Led i Opgaveidéerne, egnede til at skjule og usandsyn-

liggøre de tilsigtede Træk. Bedst kendt af alle Afskrækningsmotiver er vel Udsættelse af hvid Konge for Skak.

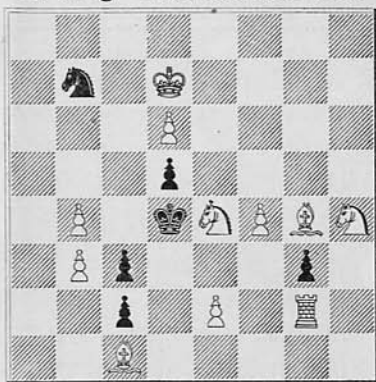
Foruden det egentlige Spil bør man ved Undersøgelse af Opgavestrategi have sin Opmærksomhed henvendt paa Spillet i *Forførelserne*, der kan danne et ligesaa vigtigt Led i Opgaveidéen som det egentlige Spil, ja ofte det vigtigste eller det eneste. I Forførelserne vendes Forholdet noget om, idet Sort jo i disse afslaar Angrebet, og derfor er de fordelagtige Egenskaber (Hensigterne) her navnlig udtrykte i Sorts Spil, medens de skadelige Egenskaber kan karakterisere Hvids Spil, som her jo ikke fører til Maalet (Se den omstaaende Opgave).

I det hele taget spiller Forførelserne en meget stor Rolle i strategiske Opgaver, idet Trækkenes Hensigter netop bedst forstaaes ved Sammenligning med de Træk, der i alle andre Henseender end netop Opnaaelsen af den bestemte af Idéen forlangte Hensigt, frembringer samme Virkninger. Vi kommer her til et meget vigtigt Begreb, nemlig *Hensigtsrenheden*; hvis det er en Opgaves Idé at fremstille en ganske bestemt strategisk Hensigt, saa maa denne ikke i Opgaven være forplumret eller dækket af andre samtidige Hensigter, thi ellers kan man ikke forudsætte, at den kommer til Løserens Bevidsthed. Har Trækket Bihensigter, saa maa det forlanges, at der findes mindst ét, helst flere, andre Træk — Forførelser —, der vilde kunne opfylde disse og kun med Hensyn til Opnaaelsen af Idé-Hensigten adskiller sig fra det virkelige Løsnings-træk. Strængt taget har Hvids Træk — naar undtages de rene Ventetræk — altid en Bihensigt, nemlig at opfylde Partiets Trækpligt, og man bør derfor forlange, at ogsaa denne Hensigt vilde kunne opnaas (ved et eller andet ligegyldigt Træk) paa anden Maade end den, der er forbunden med Opfyldelsen af Idé-Hensigten; man kan altsaa sige, at der altid (undtagen i Tempoopgaver) maa være mindst én idémæssig Forførelse, der ved Sammenligning med det virkelige Løsningstræk viser og fremhæver dettes Hensigt.

Som Eksempel hosstaaende Opgave: 1. Træk er her et Patfaretræk; Hensigten er at frigøre den sorte Bonde, for at undgaa Pat efter — Sc5†, 2) S×S. Men det er meget nær ved tillige at have Karakteren af et Ventetræk, idet Hvid af Hensyn til Sorts andre Træk maa søge at

bevare sin Stilling uforandret og dette kan foruden ved det egentlige Løsningstræk kun opnaas ved 1) Lh5. Dette Træk danner altsaa Idéforførelsen, der ved Sammenligning med det virkelige første Træk 1) Th2 tydelig viser dettes Hensigt. 1) Tf2 er en anden Forførelse, der strander paa den skadelige Virkning: Selvspærring af Feltet f2 og 1) Tg1 ligeledes en Forførelse, der strander paa den skadelige Virkning, at Taarnets Angreb paa e2 ophæves. Begge disse nævnte Træk opfylde ligesaa godt som det virkelige Løsningstræk Hensigten: Frigørelsen af Bg3, men strander, som nævnt, paa de skadelige Bivirkninger.

N. Høeg. Nationaltidende 1904.



Mat i 3 Træk.

1. Th2, Sc5†, S×d6, 2. S(×)c5.

1. —, K×S, 2. Lf5†

1. —, ~, 2. e3†



Parti Nr. 394.

Spansk Parti.

(Spillet i D. S. U.s Turnering i Horsens, Mesterklassen, 1. Maj 1915.

A. Kier.

J. Giersing.

- | | |
|-----------|--------|
| 1. e2—e4 | e7—e5 |
| 2. Sg1—f3 | Sb8—c6 |
| 3. Lf1—b5 | a7—a6 |
| 4. Lb5—a4 | Sg8—f6 |
| 5. 0—0 | Lf8—e7 |
| 6. Sb1—c3 | b7—b5 |

7. La4—b3 d7—d6

8. a2—a4 b5—b4

Bedre er Ta8—b8.

9. Sc3—d5 Sf6×e4

10. d2—d4 Lc8—g4

Paa 0—0 kan ifølge Collijns Lærebog følge 11. Tf1—e1, Se4—f6, 12. Sd5×e7†, Dd8×e7, 13. Lc1—g5, Lc8—d7, 14. Dd1—d2, Ta8—b8, 15. Ta1—d1, Tf8—d8 16. Lb3—c4, a6—a5, 17. b2—b3 med bedre Spil for Hvid.

11. Sd5×e7

Bedre er 11. Tf1—e1, Se4—f6, 12. Sd5×f6†, Le7×f6, 13. Lb3—d5, Dd8—d7, 14. d4×e5, d6×e5, 15. Ld5×c6, Dd7×c6, 16. Sf3×e5, Lg4×d1, 17. Se5×c6†, Ke8—d7, 18. Sc6×b4 med en Bonde mere.

11. Sc6×e7

12. d4×e5 d6—d5!

Paa d6×e5 følger 13. Lb3×f7†, Ke8×f7, 14. Sf3×c5†.

13. Tf1—e1 c7—c6

14. h2—h3 Lg4×f3

15. Dd1×f3 Se4—c5

16. c2—c4 Sc5×b3

Ogsaa b4×c3 (en passant) kunde spilles.

17. Df3×b3 c6—c5

18. c4×d5 Dd8×d5

19. Db3×d5 Se7×d5

20. e5—e6 f7×e6

21. Te1×e6† Ke8—d7

22. Te6—e1 Th8—e8

23. Lc1—d2 Te8×c1†

24. Tal×c1 c5—c4

Sort har nu det betydelige overlegne Spil paa Grund af sin Bondeovervægt paa Dronningefløjen.

25. Te1—c1 Ta8—c8

26. Kg1—f1 Kd7—d6

27. Kf1—e2 Kd6—c5

28. b2—b3

Fremskynder Nederlaget; men Partiet kan ikke mere holdes.

28. c4—c3

29. Ld2—c3† Sd5×c3

30. Ke2×e3 Tc8—e8†

31. Ke3—f3 Te8—d8

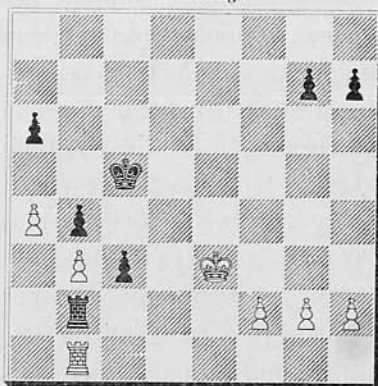
32. Kf3—e3 Td8—d2

33. Tc1—b1 Td2—b2

Opgivet.

(Noterne af J. Møller).

Slutstilling:



Parti Nr. 395.

Dronningebondespil.

(Spillet i D. S. U. s Turnering i Horsens, Mesterklassen, 1. Maj 1915).

Finkelstein.

E. Knudsen.

1. d2—d4 d7—d5

2. Sg1—f3 Sg8—f6

3. c2—c4 e7—e6

4. Sb1—c3 Sb8—c6

Idet Sort trækker Springereren til c6 uden først at spille c7—c5, begaar han en Udviklingsfejl, som hele Spillet igennem virker hæmmende paa hans Dronningefløj. Det var bedre at spille Sb8—d7 for at fortsætte med b7—b6, Lc8—b7 og c7—c5.

5. Lc1—g5 Lf8—e7

6. e2—e3 a7—a6

Hensigten med dette Træk er vel at spille d5×c4, Lf1×c4, b7—b5, Lc4—d3, Lc8—b7. Sort opgiver atter denne Plan, formodentlig paa Grund af Hvids næste Træk, som meget rigtig tager Sigte paa at udnytte Svagheden af Punkterne c6 og c7.

7. Tal—c1 h7—h6

8. Lg5—h4 Sf6—g8

For at afbytte den generende Løber;

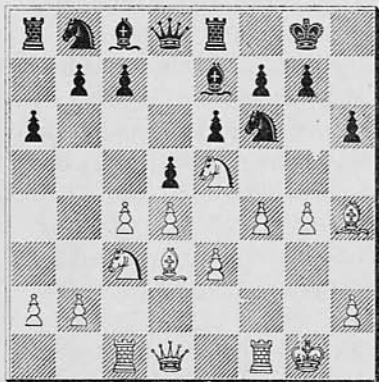
men Forsøget lykkes ikke, og Sort lider Tempotab.

- | | | |
|-----|--------|--------|
| 9. | Lh4—g3 | Sg8—f6 |
| 10. | Lf1—d3 | 0—0 |
| 11. | 0—0 | Tf8—e8 |
| 12. | Sf3—e5 | Lc7—d6 |
| 13. | f2—f4 | Ld6—f8 |
| 14. | Lg3—h4 | Lf8—e7 |

Den Tid, som gaar Tabt med Løbertrækkene, kunde være benyttet til Udvikling af Dronningefløjen

- | | | |
|-----|-------|--------|
| 15. | g2—g4 | Sc6—b8 |
|-----|-------|--------|

De sorte Springere har en altfor stærk Tilbøjelighed til at søge tilbage til de hjemlige Krybber; men det er ikke let at angive noget godt Træk. Hvids Angreb er allerede meget stærkt.



- | | | |
|-----|--------|--------|
| 16. | g4—g5! | Sf6—d7 |
| 17. | Dd1—h5 | Sd7×e5 |
| 18. | f4×e5 | Le7×g5 |

Den afgørende Fejl! Hvis Sort ganske simpelt spiller Te8—f8, kan Partiet holdes længe endnu. Der kunde f. Eks. følge: 19. g5×h6 g7—g6. 20. Ld3×g6, Le7×h4. 21. Lg6×f7†, Kg8—h8. 22. Tf1—f3, Dd8—g5†. 23. Dh5×g5, Lh4×g5, 24. c4×d5, e6×d5. 25. Sc3×d5, c7—c6 osv.

- | | | |
|-----|---------|--------|
| 19. | Dh5×f7† | Kg8—h8 |
|-----|---------|--------|

- | | | |
|-----|--------|---------|
| 20. | Lh4×g5 | Dd8×g5† |
| 21. | Kg1—h1 | Te8—g8 |
| 22. | Tf1—g1 | Dg5×e3 |
| 23. | Df7—g6 | De3—f3† |
| 24. | Tg1—g2 | Opgivet |

Parti Nr. 396.

Baghaandsgambit

(Spillet i D. S. U.s Turnering i Horsens,

2. Klasse, 1. Maj 1915)

Kaj Osier, *E. Jacobsen*

- | | | |
|----|--------|-------|
| 1. | e2—e4 | e7—e5 |
| 2. | Sg1—f3 | f7—f5 |
| 3. | Lf1—c4 | |

Mere almindeligt er er Sf3×e5; men Teksttrækket er lige saa godt.

- | | | |
|----|--------|--------|
| 3. | | Sg8—f6 |
| 4. | Sf3×e5 | Dd8—e7 |
| 5. | d2—d4 | d7—d6 |
| 6. | Se5—d3 | |

Her skulde Hvid spille Se5—f7, hvor efter han faar det bedste Spil, f. Eks. De7×e4†, 7. Ke1—f1, d6—d5, 8. Lc4—d3, De4—e7, 9. Sf7×h8 o.s.v.

- | | | |
|-----|--------|---------|
| 6. | | d6—d5! |
| 7. | Lc4—b3 | f5×e4 |
| 8. | Sd3—f4 | De7—f7 |
| 9. | 0—0 | Lc8—g4 |
| 10. | Sf4—e2 | Lf8—d6 |
| 11. | Sb1—c3 | Df7—h5 |
| 12. | h2—h3 | Lg4—f3! |

Stærkere end Lg4×h3.

- | | | |
|-----|--------|--------|
| 13. | g2×f3 | Dh5×h3 |
| 14. | Se2—g3 | Sf6—h5 |
| 15. | Tf1—e1 | Sh5×g3 |
| 16. | f2×g3 | Dh3×g3 |
| 17. | Kg1—f1 | Th8—f8 |
| 18. | Te1—e3 | Ld6—f4 |
- Opgivet.

Parti Nr. 397.

Uregelmæssigt Parti.

(Spillet for nylig i München)

S. Tarrasch. Satzinger.

- | | |
|-----------|--------|
| 1. f2—f4 | e7—e6 |
| 2. Sg1—f3 | d7—d5 |
| 3. e2—e3 | c7—c5 |
| 4. b2—b3 | Lf8—e7 |
| 5. Lc1—b2 | Le7—f6 |

For at afbytte den farlige Angrebsløber. Men Trækket fører ikke til Maalet, og der gaar kostbar Tid tabt. Bedre var Sg8—f6 og derefter 0—0.

- | | |
|-----------|--------|
| 6. Sf3—e5 | Lf6×e5 |
|-----------|--------|

Udvikling ved Sb8—c6 og Sg8—e7 var at foretrække. Be5 øver et stærkt Tryk paa den sorte Stilling.

- | | |
|----------|--------|
| 7. f4×e5 | Sg8—e7 |
|----------|--------|

Det var fristende at spille Dd8—h4†, men der kommer ikke nogen Fordel ud deraf for Sort, f. Eks.: 8. g2—g3, Dh4—e4, 9. Ke1—f2!, d5—d4, 10. Lf1—b5†, Le8—d7. 11. Lb5×d7†, Sb8×d7. 12. e3×d4, c5×d4. 13. Th1—e1 osv.

- | | |
|-----------|--------|
| 8. Lf1—d3 | Sb8—c6 |
| 9. 0—0 | 0—0 |

Hvid har nu et stærkt Angreb.

- | | |
|------------|--------|
| 10. Dd1—h5 | Se7—g6 |
|------------|--------|

Efter g7—g6, 11. Dh5—h6 truer Tf1—f3—h3.

- | | |
|------------|--------|
| 11. Tf1—f3 | Sc6—e7 |
|------------|--------|

Hvid truede med 12. Tf3—h3, h7—h6, 13. Ld3×g6.

- | | |
|------------|-------|
| 12. Sb1—c3 | a7—a6 |
|------------|-------|

For at hindre Sc3—b5—d6.

- | | |
|------------|--------|
| 13. Ta1—f1 | b7—b5 |
| 14. Sc3—d1 | Lc8—b7 |
| 15. Sd1—f2 | c5—c4 |

Se Diagrammet!

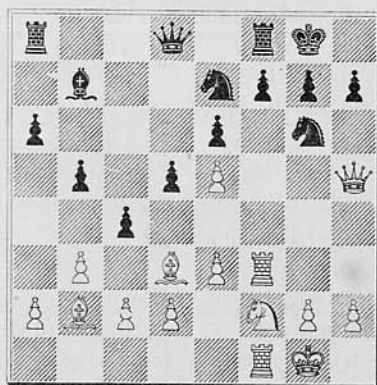
- | |
|-------------|
| 16. Sf2—g4! |
|-------------|

Begyndelsen til det afgørende Angreb. f7—f5

Der gives intet andet Middel mod

- | | | | |
|---------|--------------|--------|-----|
| Truslen | 17. Sg4—f6†, | g7×f6. | 18. |
| | e5×f6. | | |

Stilling efter Sorts 15 Træk.



- | | | |
|-----|---------|--------|
| 17. | e5×f6 | Se7—f5 |
| 18. | f6×g7 | Sf5×g7 |
| 19. | Dh5×h7† | |

En glimrende Slutning, som minder om Morphy. Der fører i denne stærke Stilling flere Veje til Rom. En særlig smuk „Bilosning“ er følgende: 19. Sg4—h6†, Kg8—h8. 20. Lb2×g7†, Kh8×g7. 21. Tf3—f7†, Tf8×f7. 22. Tf1×f7†, Kg7—h8. 23. Dh5—e5†, Sg6×e5. 29. Tf7×h7†.

- | | | |
|-----|---------|--------|
| 19. | | Kg8×h7 |
| 20. | Tf3—h3† | Kh7—g8 |
| 21. | Sg4—h6† | Kg8—h7 |
| 22. | Sh6—f7† | Kh7—g8 |
| 23. | Th3—h8† | Sg6×h8 |
| 24. | Sf7—h6† | |

(Deutsche Schachzeitung).

Parti Nr. 398.

Spansk Parti.

(Spillet i Trebitsch-Turneringen i Wien 3. Decbr. 1914).

Schlechter. Schenkein.

- | | | |
|----|--------|--------|
| 1. | e2—c4 | e7—e5 |
| 2. | Sg1—f3 | Sb8—c6 |

- | | | |
|----|--------|--------|
| 3. | Lf1—b5 | Sg8—f6 |
| 4. | 0—0 | d7—d6 |
| 5. | d2—d4 | Lc8—d7 |
| 6. | Tf1—e1 | Lf8—e7 |

Sort skulde først spille e5×d4; ved at forsømme dette Træk kommer Sort snart i den Nødvendighed at trække Springereren tilbage til b8, og han bliver derved tilbage i Udviklingen.

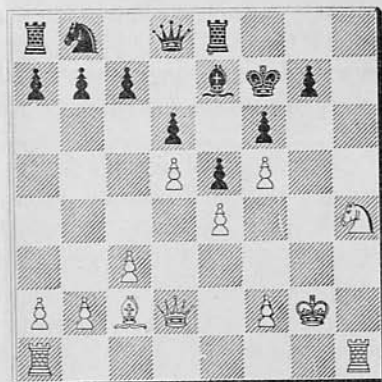
- | | | |
|-----|--------|--------|
| 7. | c2—c3 | 0—0 |
| 8. | Lb5—a4 | Tf8—e8 |
| 9. | d4—d5 | Sc6—b8 |
| 10. | La4—c2 | Ld7—g4 |
| 11. | h2—h3 | Lg4—h5 |

Det var sikkert bedre at slaa paa f3 og derefter hurtigst mulig bringe Springereren i Spillet igen over d7.

- | | | |
|-----|--------|--------|
| 12. | Sb1—d2 | h7—h6 |
| 13. | Sd2—f1 | Le7—f8 |

For at skaffe Luft skulde Sort først spille g7—g5. Stillingen bliver nu efterhaanden kvælende.

- | | | |
|-----|--------|--------|
| 14. | g2—g4 | Lh5—g6 |
| 15. | Sf1—g3 | Sf6—h7 |
| 16. | Sg3—f5 | Sh7—g5 |
| 17. | Lc1×g5 | h6×g5 |
| 18. | Dd1—d2 | f7—f6 |
| 19. | Kg1—g2 | Kg8—f7 |
| 20. | Te1—h1 | Lf8—e7 |
| 21. | h3—h4 | Lg6×f5 |
| 22. | g4×f5 | g5×h4 |
| 23. | Sf3×h4 | |



23. Sb8—d7

Efter Te8—h8 vilde Hvid komme i Fordel ved 24. Sh4—g6, Th8×h1. 25. Ta1×h1, Sb8—d7. 26. Th1—h8, Sd7—f8. 27. Dd2—e2.

24. Sh4—g6 Te8—g8

Sort har intet Forsvar mere. Paa Sd7—f8 følger 25. Dd2—e2 og Sort har ikke Tid til at gøre Pladsen e7 fri for Kongen; thi efter Sf8×g6 vilde følge 26 f5×g6† og derefter Mat.

25. Dd2—e2 Sd7—f8
26. Sg6—h8†

En ganske morsom Slutning; Sort har ikke noget bedre end at slaa; thi efter Kf7—e8 spiller Hvid 27. Lc2—a4†, Sf8—d7, 28. Dc2—h5†

26. Tg8×h8
27. Th1×h8 Opgivet

(Deutsches Wochenschach).



Kampen om Vandreskjoldet. Kampen om Unionens Vandreskjold, der afholdtes Søndag den 23. Maj (1. Pinsedag) i Fredericia, fik i Aar et yderst „fredeligt“ Forløb.

Af de 6 sejrende Klubber fra de i Fjor afholdte Kredskampe — Aalborg, Vemb, Aarhus, Odense, Næstved og „Caissa“, København — mødte kun **Vemb** (2. Kreds), som saaledes bliver Indehaver af Vandreskjoldet for de følgende to Aar.

Den hittidige Indehaver var Holstebro Skakklub.

Randers Skakforening var Søndag den 18. April Gæst hos Grenaa Skakforening. Hver af Klubberne mødte med 12 Deltagere i Kampen. (Paa Grenaa's Side kæmpede to stærke Æbeltoftere). Skønt Randers havde ført de fleste af sine stærke Spillere i Ilden, var Sejren — + 14 Point mod + 10 — ikke saa stor, som man efter Dysten i Randers for et Par Aar siden havde haft Grund til at vente; den unge Grenaa-Klub tæller allerede nu adskillige habile Skakspillere og arbejder energisk paa sin yderligere Dygtiggørelse.

Dansk-svensk Skakkamp i Hillerød. De tre nordsjællandske Skakklubber, Helsingør, Hillerød og Hørsholm havde Kristi Himmelfartsdag den 13. Maj indbudt Helsingborg og Høganæs til en Kamp i Hillerød. I to tidligere Kampe har Svenskerne vist sig som de stærkeste. Denne Gang var Høganæs forhindret, og Helsingborg mødte alene med 20 Mand mod 7 fra Helsingør, 7 fra Hillerød og 6 fra Hørsholm. Derved blev Svenskernes „Hale“ naturligvis noget svagere, og Resultatet blev da ogsaa, at de danske Klubber vandt, skønt deres „Spidser“ ikke kunde maale sig med Svenskernes. Det samlede Resultat ser saaledes ud:

Svenskerne.		Danskerne.	
Østberg	0 : 1	Milling (Hi)	1 : 0
Olsson	1 : 1	Thrane (He)	0 : 0
G. Andersson	1 : 0	Meisling (Hø)	0 : 1
A. Andersson -	1 : 0	Hansen (Hi)	0 : 1
Philip	0 : 0	Sørensen (He)	1 : 1
Fosberg	1/2 : 1	Nielsen (Hø)	1/2 : 0
Bengtson	0 : 1	Raaschou (Hi)	1 : 0
Blomquist	1 : 0	Hansen (He)	0 : 1
Tullstorp	0 : 1	Glarbo (Hø)	1 : 0
Ekstrøm	0 : 1	Knauer (Hi)	1 : 0
Hellmann, jun.	1/2 : 0	Petersen (He)	1/2 : 1
H. Johnson	0 : 0	K. Jensen (Hø)	1 : 1
Ljungberg	1 : 1/2	Knuthsen (Hi)	0 : 1/2
B. Olsson	1/2 : 0	Søndergaard (He)	1/2 : 1
Henriksson	0 : 0	Carlsen (Hø)	1 : 1
S. Johansson	1 : 0	Schyum Olsen (Hi)	0 : 1
Medin	0 : 1/2	Cordtsen (He)	1 : 1/2
Hellmann, sen.	0 : 0	Holm (Hø)	1 : 1
J. Johansson	0 : 0	Skov (Hi)	1 : 1
V. Johansson	0 : 0	Rasmussen (He)	1 : 1
	14 1/2		25 1/2

(He = Helsingør, Hi = Hillerød, Hø = Hørsholm.)

Dansk Skakunion.

BESTYRELSEN: Formand: Adjunkt *V. Thoresen*, Randers. Kasserer: Overretssagfører *J. Giersing*, København. Sekretær: Bogbinder *Thorvald Riis*, Roskilde.
Ingeniør *H. Denver*, Aalborg. Stadslæge *Thal Jantzen*, Odense.

Foreninger under Unionen.

1. Kreds. Kredsformand Oberstløjtnant Tjeld, Aalborg.

Forening	Mødested	Mødedag	Medl.	Formand
Aalborg	Klubben og Royal	To. & Ti.	48	Direktør Carstens
Arden	Gæstgivergaarden	O.	16	Bogholder Hoffmann
Hjørring	Forsamlingsbygning.	O.	10	G.Østergaard, Hæstrup Vestergaard
Hobro	Grand Hotel	M.	18	Købmand Thomsen
Pandrup-Hune			14	Martin Christensen
Randers	Højskolehotellet	O. & S.	34	Adjunkt V. Thoresen

2. Kreds. Kredsformand Amtsvejinspektør Ellert, Holstebro.

Holstebro	Afholdshotellet	M. & F.	36	Amtsvejinspektør Ellert
Lemvig	Teknisk Skole	O.	28	Postekspedient H. Berg
Thisted	Hotel Royal	O.	24	Parmo Christensen
Vemb	Gæstgivergaarden	M.	16	Bødkermester Christensen

3. Kreds. Kredsformand Uhrmager Savstrup, Aarhus.

Aarhus	Frslgsh., Amaliegade	Ti. & S.	45	Urmager Savstrup
Brædstrup	Afholdshotellet	Ti.	9	Proprietær J. C. Lassen
Grenaa	Hotel Dagmar	T.	19	Kaptajn Busch
Æbeltoft	Hotel Vigen	O.	8	Apotheker Obel.
Hadsten	Afholdshotellet	Ti.	5	Skolebest. J. K. Hansen
Horsens	Jørgensens Hotel	M.	36	Adjunkt Weilbach

4. Kreds. Kredsformand Læge Trolle, Middelfart.

Bogense	Haandværkerfor.	F.	12	Drejer Vilh. Schöne
Esbjerg	Hotel Royal	O.	16	Lærer V. Langvad
Fredericia	Hotel Victoria	O. & S.	14	Telegrafist Kielberg
Kauslund.-Gamb.	Hos Formanden	M.	14	Frisør Larsen, Kauslunde St.
Middelfart	Behrendts Hotel	T.	20	Læge Trolle
Odense	Læseforeningen	M., T. & S.	32	Stadslæge Thal Jantzen
Rudkøbing	Ørstedpavillonen	Ti.	10	Isenkrammer Halvorsen
Svendborg	Borgerforeningen	Ti.	15	Gasværksbestyrer Knudsen

5. Kreds. Kredsformand Lærer O. Thiesen, Næstved.

Køge	Hotel Prinsen	Ti.	16	Sp.-Bogholder Heger
Maribo	Haandværkerfor.	M.	14	P. Hansen
Nakskov	Hotel Harmonien	F.	24	Dr. Kjerulf Lassen
Nakskov „Arb. Skakklub“	Forsamlingsbygning.	O.	18	H. C. Frederiksen
Næstved	Hotel Viinhuset	M.	25	Redaktør Nøhr
Nykøbing F.	Phønix	F.	20	Overretssagf. F. Tauber

Forening	Mødested	Mødedag	Medl.	Formand
Roskilde	Hotel Prinsen	F.	20	Bogb. Thorvald Riis
Rødby	Afholdshotellet	T.	11	Barber Joh. Larsen
Skelskør	Haandværkerf.	M.	10	Lærer Islev
Slagelse	Industribyggn.	O.	24	can. pharm. A. Müller
Vordingborg	Hotel Valdemar	O.	12	Købmand K. Kofod

6. Kreds Kredsformand Fuldmægtig A. Nissen, København.

Arb. Læseselsk.	Nansensgade 75	Ti. & L.	20	Poul Wandall
Caissa, Kbhvn.	Gyldenløvesgade 4	F.	44	R. Rasmussen
Frederikssund	Hotel Issefjord	O.	14	Fabrikant S. A. Hansen
Helsingør	Industriforeningen	O.	15	Dr. phil. Cortsen
Hillerød	Hotel Kronprinsen	T.	14	Overretssagf. C. F. Raaschou
H. & K. F. Khvn.	Kongens Nytorv 6	M.	40	Fuldmægtig A. Nissen
Hørsholm	Hørsholm Hotel	M.	16	Skoleinsp. Tryde
Kbhvns. Skakf.	Studenterforeningen	O.	49	Overretssagfører Giersing
Rønne	Afholdshotellet	Ti.	22	Barber Chr. Madsen
A. H. 13 Kbhvn.	Alm. Hospital	h. D.	10	W. F. Rasmussen

Skakklubberne

anbefales mine praktisk indrettede Partilister med særlig Kolonne til Noter. Pris: 100 Stk. Kr. 1,00 — 500 Stk. Kr. 4,00 franko.

Diagrammer til Opgaver og Partistillinger. Pris: 100 Stk. Kr. 0,75 — 500 Stk. Kr. 2,50 franko.

Nyt! Skakparti-Noteringsbog, Nyt! trykt i bekvemt Lommeformat, indeholdende Skemaer til 20 Partier samt særlig Kolonne til Noter.

Praktisk for alle! — Uundværlig for enhver Korrespondancespiller!

Pris: 1 Eksemplar 25 Øre — 10 Eksemplarer Kr. 2,00 franko.

Thorvald Riis, Roskilde,
Bogbinderi og Protokolfabrik.

Telf. 338.

Telf. 338.

Løsning af Skakopgaven:

Sb5.

G. KUNST.

Overretssagfører.

HORSENS.

Incasso.

MOTORER.

Diesel — — Sugegas
Raaolie — Petroleum

A/S. Møller & Jochumsen,
Horsens.

Aalborg litografiske Anstalt.

ETIKETTER

Forretningspapir

Fine litografiske Arbejder.