

SKAKBLADET

== ORGAN FOR DANSK SKAKUNION ==



Udgaar hver Maaned.
Bestilles gennem Postvæ-
senet i Danmark, Norge og
Sverrig.

Pris Kr. 1,50 inkl. Postp.
(Foreninger i D. S. U. Kr.
1,06) aarlig.

11. Aargang Nr. 9.
Marts 1915.

*

Redaktion:

Opgaver og Løsninger:
Bogholder E. Knudsen,
Holstebro.

Partier m. v.:

Adjunkt Fr. Weilbach,
Horsens.

Ekspedition:

A. Backhausens Bogtrykkeri,
Horsens.

Reklamationer sker til det
stedlige Posthus.

Medicinske Autoriteter

har ved flere Lejligheder fremhævet

Horsens Maltøl og
Maltektstraktøl



som det bedste i sin Art.

Faas overalt.

Faas overalt.

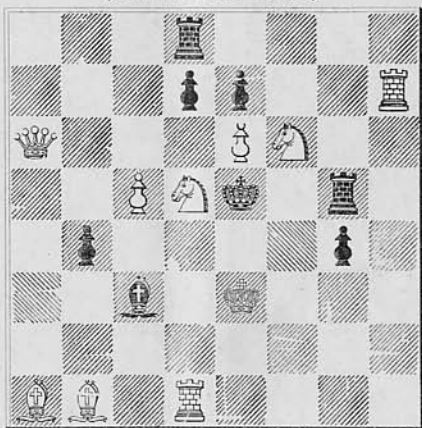
B. Harley.
(London Globe 1913).



SKRIVE-
MASKINER

Underwood 500 Kr.
Empire . . . 375 Kr.

FR. WEILBACH
HORSENS



Løsningen findes blandt Annoncerne.



Brug
altid
Aggerbecks
Sæber.

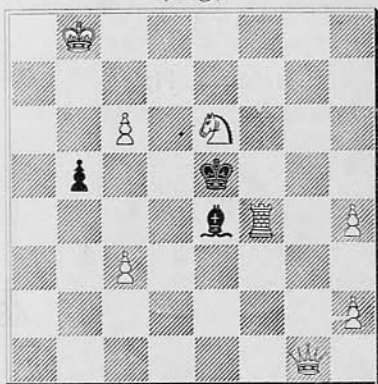


Aalborg Pilsner

smager bedst.

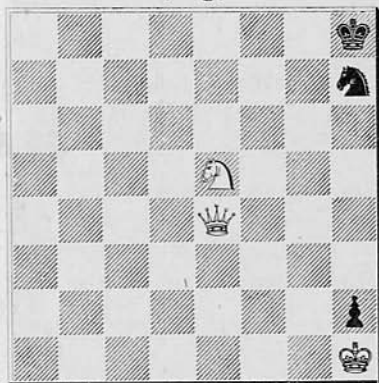
OPGAVER.

1173. N. Høeg, Horsens.
(Orig.)



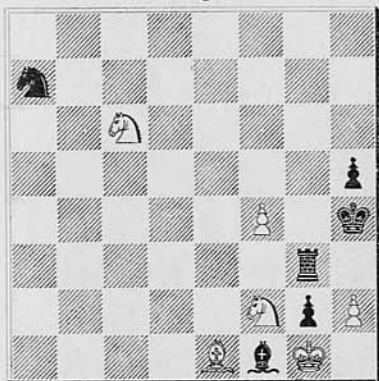
Mat i 3 Træk.

1174. N. Høeg, Horsens.
(Orig.)



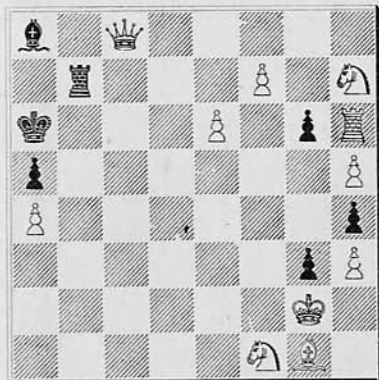
Mat i 3 Træk.

1175. J. F. P. Hovgaard, Bramminge.
(Orig.)



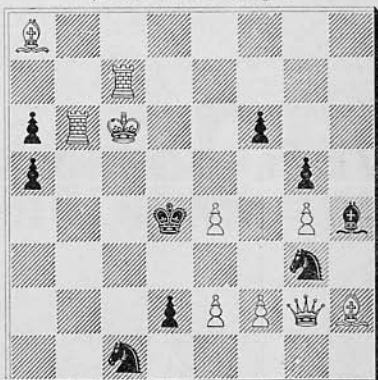
Mat i 3 Træk.

1176. N. P. Madsen,
(Tidsk. f. Schack, 1913.)



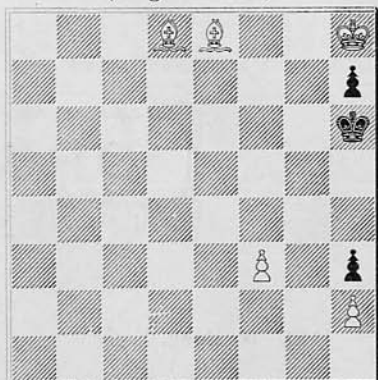
Selvmat i 4 Træk.

1177. H. W. Bettmann.
(„The White King“).



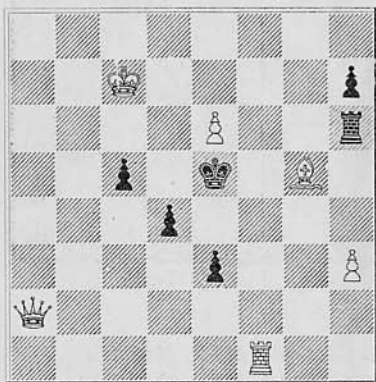
Mat i 3 Træk.

1178. A. Anderssen.
(Aufgaben 1842).



Mat i 4 Træk.

1179. Z. Kainer.
(Zlata Praha 1911).



Mat i 3 Træk.

1180. K. Fiala.
(Magyar Sakkvilag. Tu. 1913. 4. Pr.)



Mat i 3 Træk.

1181. Chr. Christensen.
(Tidskr. f. Sch. 1914/I. 1. og 2. Pr.)



Mat i 2 Træk.

1182. Chr. Christensen.



Mat i 2 Træk.

Løsninger og Bemærkninger til Opgaverne i Januarnumret.

Nr. 1153 af John Keeble: 1) Dd6.

Nr. 1154 af H. Hannemann: 1) Se4.

Nr. 1155 af H. Th. Broholm: 1) Dd8, Kd4, 2) De4†. 1) —, Kd6, 2) D×S†.
1) —, Lc7, 2) D×L†. 1) —, ~, 2) Sc6†.

Nr. 1156 af Einar Knudsen: 1) Sf4, Kc3, 2) Dd3†. 1) —, ~, 2) L×T.

Nr. 1157 af A. V. Knudsen Buhelt: 1) c8T, e3, 2) Lb1, e2, 3) Tc2.

Nr. 1158 af J. F. P. Hovgaard: 1) Tc4, a2, 2) La3, a4, 3) Tb4. 1) —
a4, 2) T×a4, a2, 3) Lb4.

Nr. 1159 af E. Bruski: 1) Td6, Sc4, 2) D×b3†. 1) —, B×T, 2) Dh8.
1) —, ~, 2) Td2.

Nr. 1160 af F. B. Madsen: 1) Sh8, Ld2, 2) Dc4†, S×D, 3) Le5†, S×L, 4),
Sg6†. 1) —, Sb7, 2) Db4†, Ld4, 3) Dd2†, Le3, 4) Df2†. 1) —, Se2, 2) T×e2,
L~, 3) Dc3†, L×D, 4) Tf2†. 2) —, S~, 3) Tf2†, L×T, 4) Dg3†.

Nr. 1161 af G. Heathcote: 1) Sf1—d2, K×B, 2) D×f5†. 1) —, K×T, 2)
Dd3. 1) —, T×T, 2) Sf3†. 1) —, S×T, 2) Db2†. 1) —, f4, 2) De4†. 1) —,
S×g5, 2) Lc6. 1) —, ~, 2) Dg1†.

Nr. 1162 af J. Møller: 1) Se2, Te7—e4, 2) Lg2. 1) —, Te7—e5, 6 ell.
8 2) Df3†. 1) —, d1 ~ ell. b4, 2) S×T†. 1) —, T×c2, 2) Df5 eller f3†. 1) —,
~, 2) Lg2†.

Løser: Ragnvald F., R. Knudsen, A. Mathiassen, E. Mortensen, Gottfred
Nilssen, P. Petersen, Korporal X (alle), N. P. Madsen (alle ÷ 1153), Carl Carlsen
(alle ÷ 1160), C. J. A. Berg (1153 — 1156, 1159 og 1162), V. Jespersen (1153,
1154 og 1156).

Opgaver for Begyndere:

Nr. 94 af J. F. P. Hovgaard, **Bramminge**. (Orig.): Hvid: Kg5, Th6, Lg2,
Sb5, Bd2. Sort: Ke5, Bb6, d3 og e7. Mat i 3 Træk.

Desuden Nr. 1174, 1181, og 1182.

Løsninger: Nr. 92 af J. F. P. Hovgaard: 1) Tc3, L×c3, 2) Sa5. 1) —, ~,
2) Tc8†.

Løser: J. Chr. Frandsen, Th. Chr. Jensen, Anth. Br., O. Weisflog, A. Schreiber (alle).

Udfaldet af Løserturneringerne: 1. Pr. tilfalder Hr. N. P. Madsen, der har opnaaet 179 Points, 2. Pr. Hr. A. Mathiassen med 178 Points og 3. Pr. Hr. E. Mortensen med 177 Points.

I Løserturneringen for Begyndere har d'Herrer A. Schreiber, O. Weisflog, Th. Chr. Jensen og J. Chr. Frandsen løst alle Opgaver.

Ved Lodtrækning tilfaldt Præmien Hr. Th. Chr. Jensen.

„The White King“ er Titlen paa Alain C. White's Julebog for 1914, en Samling Problemer, i hvis Løsningsforløb den hvide Konge tager aktiv Del.

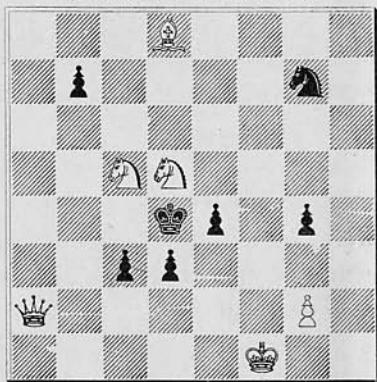
De 300 Problemer, Samlingen indeholder, er inddelt i 100 Grupper, og hver Gruppe er ledsaget af en Tekst, hvori der paa en fortræffelig Maade gøres Rede for de forskellige Opgavers Indhold.

Opgaven paa Forsiden samt Nr. 1177 og 1178 er Prøver af den fortrinlige Samling, den anbefales alle, der ønsker at studere Problemerkunsten med Udbytte.

F. W. Blehr †.

Den norske Problemforfatter F. W. Blehr er d. 8. Jan. d. A. død i en Alder af 62 Aar. — F. W. Blehrs Virksomhed som Problemforfatter falder væsentligt i

Af F. W. Blehr (†).
(„Nordisk Skaktidende“).



Mat i 3 Træk.

hans yngre Aar, saa der er vel kun faa af de yngre Problemforfattere, der har noget udstrakt Kendskab til hans Problemer; heller ikke jeg tør rose mig heraf og tør derfor heller ikke give nogen udtømmende Karakteristik af ham som Problemforfatter; de af hans Problemer, jeg har Kendskab til, bærer Præget af en sikker Formsans, der hos ham synes instinktiv og naturlig og ikke som hos mange Problemforfattere af samme Periode tillært og derfor ofte førende til Unatur. F. W. Blehr, der ogsaa gennem sin Virksomhed som Problemredaktør (i „Aftenposten“) og som Dommer ved Turneringer udøvede Indflydelse paa Problemerkunsten, har sikkert sin Del af Æren for, at den yngre norske Problemerkunst, der synes at være i en glædelig Vækst, blandt andre gode Egenskaber netop kan siges at

være præget af den naturlige Sans for Form og Harmoni, som jeg efter mit, ganske vist ikke store, Kendskab til F. W. Blehrs Problemer, tror at turde antage som en af deres Grundegenskaber.

Skakbladet gengiver omstaaende (efter „Morgenbladet“s Nekrolog) en af hans Opgaver. N. Hoeg.

Problemtheoretiske Bemærkninger.

Af Niels Hoeg.

II.

Efter deres forskellige *Hensigt* kan man dele Trækkene i følgende Grupper:

I. Angrebstræk. Herved forstaar vi Træk, der bringer en Brik i Stilling til sit Virkefelt, d. v. s. det Felt, som den skal beherske, paa hvilket den skal kunne slaa en fjendtlig Brik, eller som den skal hindre den fjendtlige Konge i at betræde. Efter Genstanden for Angrebet maa man sondre mellem Konge-Angreb, der er rettede mod den fjendtlige Majestæt eller hans Nabofelter, og Officers- og Bonde-Angreb, der er rettede mod hans undergivne Tropper.

II. Hæmningstræk. Træk, der hæmmer det fjendtlige Partis Bevægelsesfrihed, og som enten kan udføres for at hindre visse bestemte farlige Modtræk eller for at hindre de ligegyldige Træk og derved tvinge Fjenden til at begaa de for ham selv skadelige Træk, med andre Ord for at skabe en Træktvangsstilling. Hæmningen kan, som vi senere skal se, udføres paa flere Maader, ved at *slaa* eller *binde* fjendtlige Brikker eller *spærre* deres Linier etc.

III. Ledningstræk. Træk, der udføres for at fremkalde bestemte Modtræk, der paa visse Maader er skadelige for Fjenden selv, idet vedkommende fjendtlige Brik enten *afledes* fra en gunstig Stilling eller *henledes* til en skadelig Stilling. Denne Gruppe er, som vi senere skal se, egentlig ikke teoretisk begrundet, men maa af praktiske Grunde opstilles, da den danner et meget vigtigt Afsnit med Hensyn til Problemidéer.

Disse tre første Grupper repræsenterer, hvad man kunde kalde de egentlige „Kamptræk“, de i hvilke Brikkerne udføre deres egent-

lige Opgave i Kampen for at skyde Breche i det fjendtlige Forsvar og sætte den fjendtlige Konge Mat; vi kommer nu til nogle Træk, der kunde kaldes „forberedende“, idet de tjener til at muliggøre for Brikkerne selv eller for andre Brikker at udføre deres endelige Opgaver:

IV. Fremtræk, d. v. s. de Træk, der fører Brikkerne frem til det Sted, hvorfra den egentlige Anvendelse Angreb eller Hæmning kan finde Sted.

V. Rømningstræk, Træk, der rømmer Felter eller Linier, som andre Brikker skal besætte eller passere.

VI. Sikringstræk, Træk, der fører en angribende Brik eller Kongen fra en farlig Stilling, hvor den er udsat for Angreb eller for at blive afspærret, til en mere sikker Stilling.

Efter disse 3 Grupper skal vi nævne en kendt og interessant Art Træk, nemlig

VII. Ventetræk (Tempotræk), der udføres for at opfylde Partiets Trækpligt i Stillinger, hvor det var gunstigt, om man kunde overlade Trækket til Modparten uden selv at gøre noget.

Derefter kommer 2 Grupper Træk, hvoraf mange af de interessanteste Opgaveideer er knyttede, nemlig

VIII. Patfaretrækkene, der udføres i Positioner, hvor der er Fare eller Mulighed for en Pat hos Modstanderen, for at undgaa og udnytte denne, og

IX. Selvhæmningstrækkene, der udføres for at frembringe Selv-Pat, og som i almindelige Opgaver naturligvis ikke kan forekomme i Hvids Spil, men derimod i Sorts Forsvar mod Forførelser (ligesom de forekommer i Selvpat-Studier.)

Disse to Grupper er af en ganske modsat Natur af de 6 første, idet de tilsigter Selvsvækkelse, medens hine tilsigter en Forstærkelse af Positionen. Navnlig staar de i Modsætning til Grupperne II, V og VI, saa at man for det meste til et Træk, der hører til Grupperne VIII og IX kan finde et ganske tilsvarende af modsat Art, der hører til de 3 nævnte andre Grupper. (Kritisk — antikritisk Træk, Spærretræk — Afdækning etc.).

Endelig en ligeledes meget interessant Gruppe:

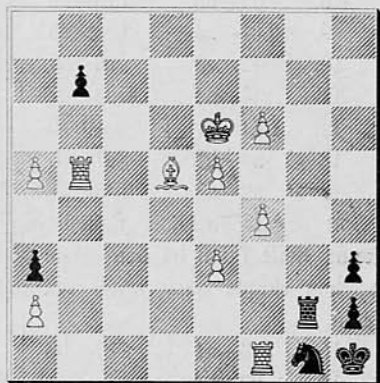
X. Forskydningstræk, („Herlinske“ og „romerske“ Træk),

Forskydning af en Brik til en anden Stilling, inden den gaar fremad mod Maalet, for at opnaa en Virkning, der først kommer til Syne efter det eller de følgende Træk af Brikken. Efter denne Virkning kan disse Træk være beslægtede med de fleste af de foregaaende Grupper, men maa dog udskilles som indbyrdes meget ensartede.

For at slutte denne tørre Opramsning med lidt mere levende Problemkunst, skal jeg præsentere hosstaaende Opgave, der indeholder en lille Række Eksempler paa

N. Høeg (Schackbladet 1907).

nogle af de nævnte Grupper: 1ste Træk er et Ventetræk (VII), 2det Træk dels et Rømningstræk (V) dels et Sikringstræk (VI), 3die Træk er et Hæmningstræk (II), 4de Træk et Patfaretræk (VIII) og endelig 5te Træk dels et Rømningstræk (V) dels et Hæmningstræk (II). Den nærmere Undersøgelse af Trækkenes Hensigter, og hvorfor de bør indordnes under de nævnte Grupper, er ikke vanskelig, og overlades hermed den interesserede Læser.



Mat i 5 Træk.

1. Lf3, b6, 2. Le4, b×a, 3. Tb1, a4,
4. Tf3, T~, 5. Tf2 ♣ resp. Tg3 ♣



Parti Nr. 378.

Spansk Parti.

(Spillet i Københavns Skakforenings

Vinterturnering 3. Febr. 1915).

H. Nissen. *J. Giersing.*

1. e2—e4 c7—e5

2. Sg1—f3 Sb8—c6

3. Lf1—b5 a7—a6

4. Lb5×c6 d7×c6

5. Sb1—c3 Lf8—c5

6. 0—0 f7—f6

Sort har paafaldende vanskeligt ved at dække sin e-Bonde i denne Variant af Spansk Parti. Dronning til e7 eller d6 er ikke fristende.

7. h2—h3

Paa 7. Sf3×e5 vilde følge f6×e5;
8. Dd1—h5†, Ke8—f8; 9. Dh5×e5, Dd8—d6.

7. Sg8—e7

Trækket er naturligt, men ikke det bedste. Sort kan udnytte Springerens bedste ved at føre den over h6 til f7 og senere eventuelt til d6.

8. d2—d3 Lc8—e6

9. Lc1—e3 Lc5×e3

10. f2×e3 c6—c5

11. Sf3—h4 Dd8—d7

12. Dd1—f3 0—0—0

13. Sh4—f5 Se7—c6

14. a2—a3 Td8—f8

Sort begaar en Uforsigtighed ved at fjærne dette Taarn fra den aabne d-Linje; han skulde have brugt det andet Taarn.

15. Sc3—a4 b7—b6

16. b2—b4

Det er svært at sige, om dette Bondeoffer er korrekt; men det giver Hvid gode Chancer.

16. c5×b4

17. a3×b4 g7—g6

18. Sf5—g3 Sc6×b4

19. Df3—e2 Dd7—c6?

Omtrent alt andet, kun ikke dette! Bedst var vel a6—a5. Sb4—a2 gaar derimod ikke paa Grund af c2—c4.

20. c2—c3 b6—b5

Nødvendigt, thi Springerens har intet Tilflugtsted. Havde nu blot Taarnet staaet paa d8!

Paa Le6—b3 vilde følge Sa4×b6†

21. c3×b4 b5×a4

22. Tf1—c1 Dc6—b5

Paa Dc6—d7 følger d3—d4 med overvældende Angreb.

23. De2—c2 Tf8—f7

24. Ta1×a4 Th8—d8

25. Ta4—a3! Td8—d6

26. Ta3—c3 Db5—b6

27. Tc3—c5 Kc8—b7

28. Sg3—e2

Nu rykker Kavalleriet frem for at fuldbyrde Sorts Nederlag.

28. Tf7—e7

For samtidig at dække e-Bonden og føre Løberen over f7 til e8.

29. d3—d4 Le6—f7

30. Se2—c3 Td6—c6

31. Dc2—a4 Lf7—e8



32. b4—b5 Tc6×c5

33. d4×c5 Db6×c5

Paa a6×b5 følger 34. Da4—b4, Db6—c6; 35. Sc3×b5, Dc6×b5; 36. c5—c6†, Le8×c6; 37. Db4×c7, og Hvid vinder.

34. Da4×a6† Kb7—b8

35. Tc1—a1 c7—c6

36. b5—b6 Dc5×c3†

Den saakaldte „Hævnskak“.

37. Kgl—h1 Opgivet.

Angrebet er konsekvent og godt gennemført.

(Noterne af J. Giersing).

Parti Nr. 379.

Dronningegambit.

L. Collijn *E. Jacobsen*
og *F. Englund.* og *O. Løwenborg.*

- | | | |
|----|--------|-------|
| 1. | d2—d4 | d7—d5 |
| 2. | c2—c4 | c7—c6 |
| 3. | Sb1—c3 | e7—e5 |
| 4. | e2—e3 | e5—e4 |

Ikke heldigt. Sort skal bytte paa d4 og derefter fortsætte med Sg8—f6.

- | | | |
|----|--------|--------|
| 5. | f2—f3! | Sg8—f6 |
|----|--------|--------|

Sort kan ikke godt slaa paa f3, da Hvid efter 6. Sg1×f3, Sg8—f6; 7. Lf1—e2 samt 0—0 faar det bedste Spil.

- | | | |
|----|--------|--------|
| 6. | Dd1—b3 | Lf8—d6 |
| 7. | f3×e4 | Sf6×e4 |

Hvis d5×e4, saa g2—g3 efterfulgt af Lf1—g2, og Be4 bliver uholdbar i Længden.

- | | |
|----|--------|
| 8. | Sg1—f3 |
|----|--------|

Truende med at slaa paa d5.

- | | | |
|----|--------|--------|
| 8. | Se4×c3 | |
| 9. | b2×c3 | Dd8—a5 |

Her kommer Dronningen blot i Forlegenhed. Men Sort har allerede et daarlignende Spil. Hvis han rokerer, følger 10. c4×d5, c6×d5; 11. c3—c4, d5×c4; 12. Lf1×c4, og Hvid staar bedst.

- | | | |
|-----|---------|--------|
| 10. | c4—c5 | Ld6—e7 |
| 11. | Lc1—d2 | Da5—c7 |
| 12. | Ta1—b1! | Sb8—d7 |

Sorts eneste Chance er b7—b6, hvis 0—0, saa c3—c4.

- | | | |
|-----|-------|-------|
| 13. | c3—c4 | b7—b6 |
| 14. | c4×d5 | b6×c5 |

Hvis c6×d5, saa 15. Db3×d5, Lc8—b7, 16. c5×b6.

- | | | |
|-----|---------|--------|
| 15. | d5×c6 | Dc7×c6 |
| 16. | Sf3—e5! | De6—f6 |

Hvis Sd7×e5, saa Lf1—b5.

- | | | |
|-----|--------|--------|
| 17. | Db3—d5 | Ta8—b8 |
| 18. | Tb1×b8 | Sd7×b8 |

- | | | |
|-----|---------|----------|
| 19. | Lf1—b5† | Opgivet. |
|-----|---------|----------|

Hvis Ke8—f8, saa*20. Th1—f1, Lc8—f5; 21. Tf1×f5, Df6×f5; 22. Se5—d7 †. (Tidskrift för Schack).

Parti Nr. 380.

Wiener Parti.

(Spillet i Trebitsch-Turneringen i Wien 22. November 1914).

Spielmann. *Schlechter.*

- | | | |
|----|--------|--------|
| 1. | e2—e4 | e7—e5 |
| 2. | Sb1—e3 | Sb8—c6 |
| 3. | f2—f4 | Lf8—c5 |

Sort afslaa'r Gambitten, formodentlig for at undgaa de farlige Varianter af Hampe-Allgaier Gambitten.

- | | |
|----|-------|
| 4. | f4×e5 |
|----|-------|

Det er farligt at slaa denne Bonde. Hvid burde spille Sg1—f3, som i almindelig afslaaet Gambit.

- | | |
|----|--------|
| 4. | d7—d6! |
|----|--------|

Efter 4. —, Lc5×g1, 5. Th1×g1, Sc6×e5, 6. d2—d4, eller 5. —, Dd8—h4†, 6. g2—g3, Dh4×h2, 7. Tg1—g2 vilde Hvid faa et godt Spil.

- | | |
|----|-------|
| 5. | e5×d6 |
|----|-------|

Ogsaa her var 5. Sg1—f3 bedre.

- | | | |
|----|--------|--------|
| 5. | Dd8×d6 | |
| 6. | Sg1—f3 | Lc8—g4 |
| 7. | Sc3—e2 | |

Hvid vil danne et stærkt Centrum ved c2—c3 og d2—d4; men der gaar for megen kostbar Tid tabt; noget bedre var Lf1—b5.

- | | | |
|----|-------|-------|
| 7. | 0—0—0 | |
| 8. | c2—c3 | f7—f5 |

Sort gaar allerede frem til Angreb.

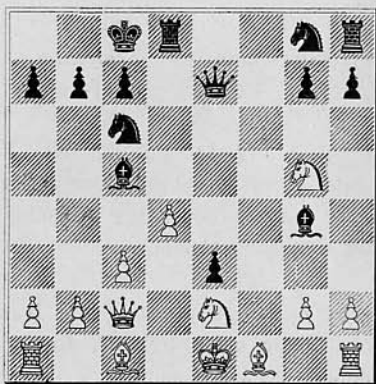
Hvis Hvid slaar Bonden, følger Sg8—f6 og Th8—e8.

- | | | |
|-----|--------|-------|
| 9. | d2—d4 | f5×e4 |
| 10. | Sf3—g5 | |

Hvis Springeren gaar til d2, slaar Løberofret paa d4 igennem, f. Eks.: 10. Sf3—d2, Lc5×d4, 11. c3×d4, Sc6×d4, 12. Dd1—a4, e4—e3, 13. Sd2—c4, Dd6—b4†, 14. Da4×b4 (A), Sd4—c2‡.

A. 14. Se2—c3, Db4×a4, 15. Sc3×a4, Sd4—c2‡.

10. Dd6—e7
11. Dd1—c2 e4—e3!



12. Dc2—e4

Efter Sg5—e4 kan Sort forcere Spillet ved Lc5×d4 paa lignende Maade som ovenfor angivet.

12. De7×g5

13. Lc1×e3 Dg5—h4†

14. g2—g3

Le3—f2 duer ikke; der følger Dh4—h5, 15. Se2—g3 (f4), Td8—e8, 16. Sg3×h5, Te8×e4†, 17. Ke1—d2, Lg4×h5.

14. Dh4—h5

15. d4×c5

Paa Se2—f4 svarer Sort med Dh5—e8 og beholder en Officer mere.

15. Sg8—f6

16. De4—f4

Gaar Dronningen til c2 eller g2, følger Th8—e8 med uimodstaaeligt Angreb.

16. Sf6—d5

17. Df4—g5 Sd5×e3

18. Dg5×e3 Th8—e8
Opgivet. Paa De3—f2 følger nemlig det afgørende Sc6—e5.

(Deutsche Schachzeitung).

Parti Nr. 381.

Siciliansk Parti.

(Spillet i Trebitsch-Turneringen i Wien 25. December 1914).

Kaufmann. *Spielmann.*

1. e2—e4 c7—c5

2. Sb1—c3 Sb8—c6

3. Sg1—e2

Det almindelige er Sg1—f3; men Forandring fryder.

3. e7—e6

4. d2—d4 d7—d5

Sort gjorde bedre i at slaa ind paa de saedvanlige Varianter ved c5×d4; ved det valgte Træk bliver d5 et svagt Punkt, hvilket er saerlig uheldigt i denne Variant, da Hvid aabenbart paataenker at udvikle Løberen til g2.

5. e4×d5 e6×d5

6. Lc1—e3 c5—c4

7. g2—g3 Sg8—f6

8. Lf1—g2 Lc8—e6

9. 0—0 Lf8—e7

10. Tf1—e1 0—0

11. a2—a3

Hvis Hvid straks spiller Se2—f4, har Sort et godt Modtræk i Lc7—b4.

11. h7—h6

12. Se2—f4 Dd8—d7

13. Dd1—d2 Ta8—e8

14. Sf4×e6 f7×e6

Nu er Bd7 ganske vist stivet af; men til Gengæld er e6 yderst svag. De følger Træk af Hvid er meget fint beregnede. Samtidig med at forberede Angrebet paa e6 sørger Hvid for at undgaa enhver

Blottelse. Le3 skal trækkes tilbage til g1 for at dække d4 mod et eventuelt Angreb ved Le7—d8—b6.

15. f2—f4 Lc7—d8

16. Kg1—h1 Ld8—a5

17. Le3—g1 Sc6—d8

Sorts Hensigt er over f7 og d6 at naa til e4 for at spærre e-Linjen; men det lykkes ikke at gennemføre denne Plan.

18. b2—b4 c4×b3

19. c2×b3 Sd8—f7

Det var bedre først at bytte af paa c3.

20. b3—b4 La5—c6

21. Te1—e2 Sf7—d6

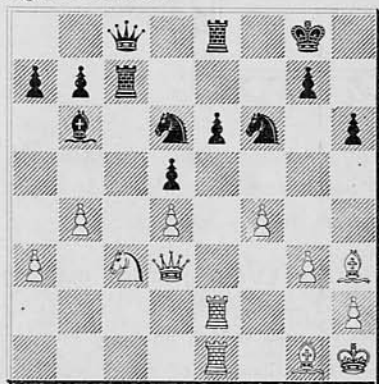
22. Ta1—e1 Tf8—f7

23. Dd2—d3 Dd7—c8

24. Lg2—h3 Tf7—c7

Sort kan hverken føre den ene eller den anden Springer til e4; i begge Tilfælde spiller Hvid med Fordel Sc3×d5, f. Eks.: Sd6—e4, 25. Sc3×d5, Dc8—c6, 26. Sd5×f6 samt Lh3—g2 eller 24.—, Sf6—e4, 25. Sc3×d5, Dc8—c6, 26. Te1×e4, Dc6×d5, 27. Lh3—g2, Sd6×e4, 28. Lg2×e4 efterfulgt af Le4—g6.

Med Taarntrækket i Forbindelse med det foregaaende Dd7—c8 tilsigter Sort et Modangreb paa c-Linjen, men dette tilintetgøres ved Kaufmanns geniale Slutningskombination.



25. Sc3×d5! Sf6×d5

26. Td2×e6 Tc7—d7

Paa Sd5—e7 vilde følge: 27. f4—f5, (mindre godt 27. Te6×h6 paa Grund af Se7—f5) og derefter f5—f6 med ødelæggende Angreb.

27. Dd3—b3! Te8×e6

28. Db3×d5 Opgivet.

For dette Parti fik Kaufmann Skønhedsprisen.

(Wiener Schachzeitung).

Capablanca har siden August opholdt sig i Buenos Ayres som Gæst hos den derværende Klub. Nedenstaaende Parti er et godt Eksempel paa hans paa een Gang aandfulde og energiske Stil.

Parti Nr. 382.

Dronningebondespil.

Capablanca. *Villegas.*

1. d2—d4 d7—d5

2. Sg1—f3 Sg8—f6

3. e2—e3 c7—c6

4. Lf1—d3 Lc8—g4

5. c2—c4 e7—e6

6. Sb1—d2 Sb8—d7

7. 0—0 Lf8—e7

8. Dd1—c2 Lg4—h5

9. b2—b3 Lh5—g6

10. Lc1—b2 Lg6×d3

11. Dc2×d3 0—0

12. Ta1—e1 Dd8—c7

Sort kan ikke forhindre e3—e4; ved Ta8—c8; 13. e3—e4, d5×e4; 14. Sd2×e4, Sd7—c5; 15. Se4×c5, Le7×c5 vilde Sort heller ikke opnaa noget.

13. e3—e4 d5×e4

14. Sd2×e4 Sf6×e4

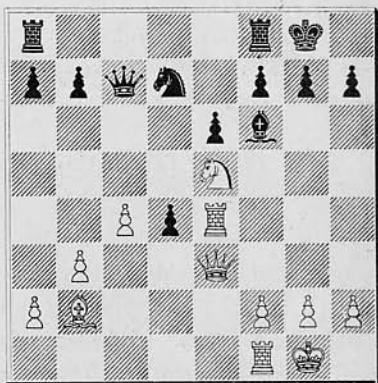
15. Te1×e4 Le7—f6

Nu truer Sort med Sd7—c5.

16. Dd3—e3 c6—c5

17. Sf3—e5 c5×d4

For efter Lb2×d4 at afbytte de smaa Officerer paa e5, hvorefter Sort havde nogen Udsigt til Remis.



18. Se5×d7

En munter Episode i det ellers roligt førte Parti. Hvis Sort slaar Dronningen, følger 19. Sd7×f6† Kg8—h8; 20. Te4—h4, h7—h6; 21. Th4×h6†, g7×h6; 22. Sf6—d5† og Hvid vinder.

18. Dc7×d7

Sort gaar naturligvis ikke i Fælden;

men Capablanca har dog ved sin Kombination opnaaet, at Afbytningen finder Sted paa d4, hvorved Taarnene straks kommer i Virksomhed, og Angrebet fastholdes.

19. Lb2×d4 Lf6×d4

20. Te4×d4 Dd7—c7

21. Tf1—d1 Ta8—d8

22. b3—b3 Td8×d4

23. De3×d4 b7—b6

24. g2—g3 Tf8—c8.

25. Td1—c1 Te8—d8

26. Dd4—e3 Kg8—f8

27. e4—c5 b6×c5

28. De3—e4 Td8—d5

29. b4×c5 g7—g6

Td5×c5 gaar ikke paa Grund af 30.

De4—b4.

30. c5—c6 Kf8—g7

31. a2—a4 Td5—d6

32. De4—e5† Opgivet.

Hvorledes end Sort trækker, følger nemlig 33. De5×d6, hvorefter Bonden rykker op.

(D. Wochenschach).



Aalborg Skakforenings Kredsrepræsentant, Oberstltn. *Tjeld*, har nedlagt sit Mandat og er bleven afløst af Oberstltn. *Gyde Jørgensen*. Den afgaaende Repræsentant var Kredsformand, og et Formandsvalg skal derfor afholdes.

Fra Østrig. Af bekendte Skakmestre er *Joseph Hrdina* falden paa Slagmarken i Galizien. *Spielmann* er indkaldt som Fæstningsartillerist. Dr. *Tartakower* vendte nylig som let saaret tilbage fra Fronten. Men en langt haardere Skæbne ramte ham i Wien; han faldt ned gennem en Elevator og fik derved Brud paa Hjærneskallen og andre alvorlige Kvæstelser.

Dansk Skakunion.

BESTYRELSEN: Formand: Adjunkt V. Thoresen, Randers. Kasserer: Overrets-
sagfører G. Giersing, København. Sekretær: Bogbinder Thorvald Riis, Roskilde.
Ingeniør H. Denver, Aalborg. Stadslæge Thal Jantzen, Odense.

Foreninger under Unionen.

1. Kreds. Kredsformand Oberstløjtnant Tjeld, Aalborg.

Forening	Mødested	Mødedag	Medl.	Formand
Aalborg	Klubben og Royal	To. & Ti.	48	Direktør Carstens
Arden	Gæstgivergaarden	O.	16	Bogholder Hoffmann
Frederikshavn	Hoffmanns Hotel	M.	12	S. Th. Hansen
Hjørring	Forsamlingsbygning.	O.	10	G. Østergaard, Hæstrup Ve- stergaard
Hobro	Grand Hotel	M.	18	Købmand Thomsen
Pandrup-Hune			14	Martin Christensen
Randers	Højskolehotellet	O. & S.	34	Adjunkt V. Thoresen

2. Kreds. Kredsformand Amtsvejinspektør Ellert, Holstebro.

Holstebro	Afholdshotellet	M. & F.	36	Amtsvejinspektør Ellert
Lemvig	Teknisk Skole	O.	28	Postekspedient H. Berg
Thisted	Hotel Royal	O.	24	Parmo Christensen
Vemb	Gæstgivergaarden	M.	16	Bødkermester Christensen

3. Kreds. Kredsformand Uhrmager Savstrup, Aarhus.

Aarhus	Frslgsh., Amaliegade	Ti. & S.	45	Urmager Savstrup
Brædstrup	Afholdshotellet	Ti.	9	Proprietær J. C. Lassen
Grenaa	Hotel Dagmar	T.	19	Kaptajn Busch
Æbeltoft	Hotel Vigen	O.	8	Apotheker Obel.
Hadsten	Afholdshotellet	Ti.	5	Skolebest. J. K. Hansen
Horsens	Jørgensens Hotel	M.	36	Adjunkt Weillbach

4. Kreds. Kredsformand Læge Trolle, Midelfart.

Bogense	Haandværkerfor.	F.	12	Drejer Vilh. Schöne
Esbjerg	Hotel Royal	Ti.	22	Lærer V. Langvad
Fredericia	Hotel Victoria	O. & S.	14	Telegrafist Kielberg
Kauslund.-Gamb.	Hos Formanden	M.	14	Frisør Larsen, Kauslunde St.
Midelfart	Behrendts Hotel	T.	20	Læge Trolle
Odense	Læseforeningen	M., T. & S.	32	Stadslæge Thal Jantzen
Rudkøbing	Ørstedpavillonen	Ti.	10	Isenkræmmer Halvorsen
Svendborg	Borgerforeningen	Ti.	15	Gasværksbestyrer Knudsen

5. Kreds. Kredsformand Lærer O. Thiesen, Næstved.

Køge	Hotel Prinsen	Ti.	16	Sp.-Bogholder Heger
Maribo	Haandværkerfor.	M.	14	P. Hansen
Nakskov	Hotel Harmonien	F.	24	Dr. Kjerulf Lassen
Nakskov „Arb. Skakklub“	Forsamlingsbygning.	O.		H. C. Frederiksen
Næstved	Hotel Viinhuset	M.	25	Redaktør Nøhr
Nykøbing F.	Phønix	F.	20	Overretssagf. F. Tauber

Forening	Mødested	Mødedag	Medl.	Formand
Roskilde	Hotel Prinsen	F.	20	Bogb. Thorvald Riis
Rødby	Afholdshotellet	T.	11	Barber Joh. Larsen
Skelskør	Haandværkerf.	M.	10	Lærer Islev
Slagelse	Industribyg.	O.	24	cand. pharm. A. Müller
Taastrup	Taastrup Nykro	To.	10	Politibetjent Markø
Vordingborg	Hotel Valdemar	O.	12	Købmand K. Kofod

6. Kreds Kredsformand Fuldmægtig A. Nissen, København.

Arb. Læseselsk.	Nansensgade 75	Ti. & L.	20	Kasserer N. P. Larssen
Caissa, Kbhvn.	Gyldenløvesgade 4	F.	44	R. Rasmussen
Frederikssund	Hotel Issefjord	O.	14	Fabrikant S. A. Hansen
Helsingør	Industriforeningen		15	Dr. phil. Cortsen
Hillerød	Hotel Kronprinsen	T.	14	Overretssagf. C. F. Raaschou
H. & K. F. Khvn.	Kongens Nytorv 6	M.	40	Fuldmægtig A. Nissen
Hørsholm	Hørsholm Hotel	M.	16	Birkefuldm. G. Glarbo
Kbhvns. Skakf.	Studenterforeningen	O.	49	Kontorchef Krarup
Rønne	Afholdshotellet	Ti.	22	Barber Chr. Madsen
A. H. 13 Kbhvn.	Alm. Hospital	h. D.	10	W. W. Hansen

Skakklubberne

anbefales mine praktisk indrettede Partilister med særlig Kolonne til Noter. Pris: 100 Stk. Kr. 1,00 — 500 Stk. Kr. 4,00 franko.

Diagrammer til Opgaver og Partistillinger. Pris: 100 Stk. Kr. 0,75 — 500 Stk. Kr. 2,50 franko.

Nyt! Skakparti-Noteringsbog, Nyt! trykt i bekvemt Lommeformat, indeholdende Skemaer til 20 Partier samt særlig Kolonne til Noter.

Praktisk for alle! — Uundværlig for enhver Korrespondancespiller!

Pris: 1 Eksemplar 25 Øre — 10 Eksemplarer Kr. 2,00 franko.

Thorvald Riis, Roskilde,

Bogbinderi og Protokolfabrik.
Telf. 338. Telf. 338.

Løsning af Skakopgaven:
De2.

G. KUNST.

Overretssagfører.

HORSENS.

Incasso.

MOTORER.

Diesel — — Sugegas
Raaolie — Petroleum

A/S. Møller & Jochumsen,
Horsens.

Aalborg litografiske Anstalt.

ETIKETTER

Forretningspapir

Fine litografiske Arbejder.