

# SKAKBLADET

== ORGAN FOR DANSK SKAKUNION ==



Udgaar hver Maaned.  
Bestilles gennem Postvæsenet i  
Danmark, Norge og Sverrig.  
Pris Kr. 1,50 incl. Postp. (For-  
eninger i D. S. U. Kr. 1,06)  
aarlig.

11. Aargang Nr. 5.  
November 1914.



## Redaktion:

Opgaver og Løsninger:  
Bogholder E. Knudsen,  
Holstebro.

## Partier m. v.:

Ingeniør Hannemann,  
Randers.

## Ekspedition:

P. Hansens Bogtrykkeri,  
Aalborg.

Reklamationer sker til det  
stedlige Posthus.

# Medicinske Autoriteter

har ved flere Lejligheder fremhævet

## Horsens Maltøl og Maltekstraktøl



som det bedste i sin Art.

Faas overalt.

Faas overalt.

## Hvorledes

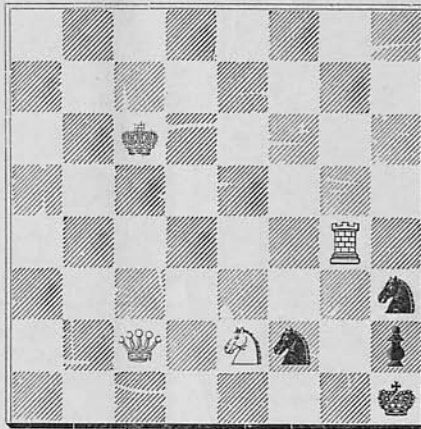


man lærer  
at stenografere.

Brochure herom  
gratis og franko  
fra Toldassistent,  
Stenografilærer

**C. Spangsted,**  
Grenaa.

E. Ferber.  
(Deutsches Wochensach 1914.)



Mat i 2 Træk. Løsningen  
findes blandt Annoncerne.

**Fischer  
Jacobsens  
Annonce-  
Bureau**

modtager  
Annoncer til  
**alle**

inden- og  
udenlandske  
Blade.

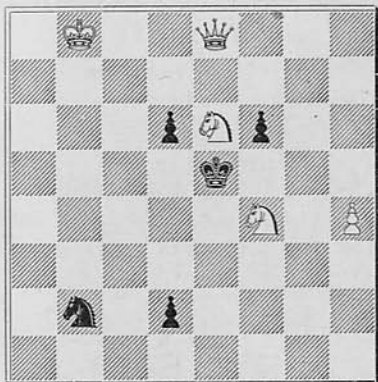
Walkendorfsq. 20  
Tlf. 7230,  
København.

# Aalborg Pilsner

smager bedst.

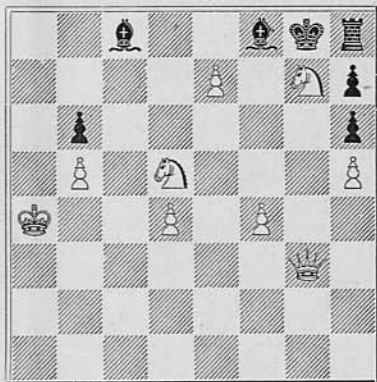
# OPGAVER.

1133. H. Hannemann, Randers.  
(Orig.)



Mat i 3 Træk.

1134. A. V. Knudsen-Buhelt, Randers.  
(Orig.)



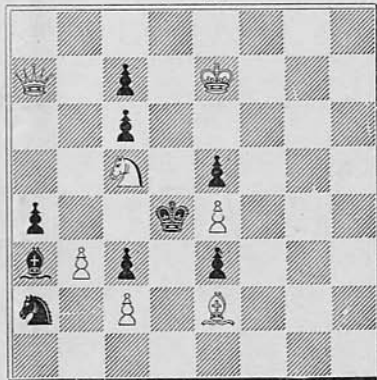
Mat i 3 Træk.

1135. N. P. Madsen, N. Vorupør.  
(Orig.)



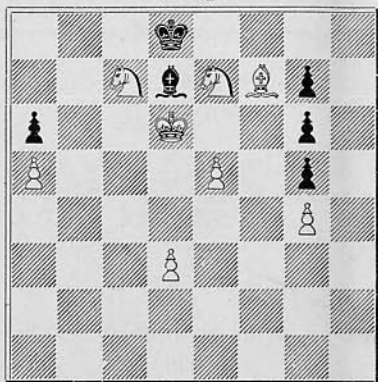
Mat i 3 Træk.

1136. J. F. P. Hovgaard, Bramminge.  
(Orig.)



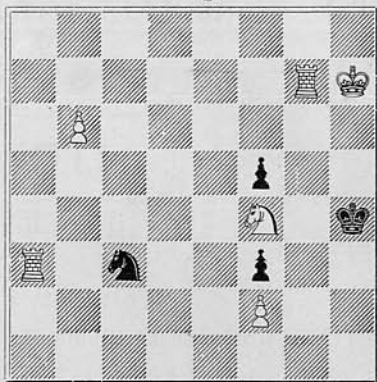
Mat i 3 Træk.

1137. H. Hannemann, Randers.  
(Orig.)



Mat i 4 Træk.

1138. Knud Hannemann, Randers.  
(Orig.)



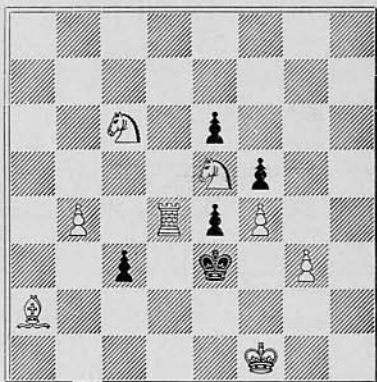
Mat i 4 Træk.

1139. N. P. Madsen, N. Vorupør.  
(Orig.)



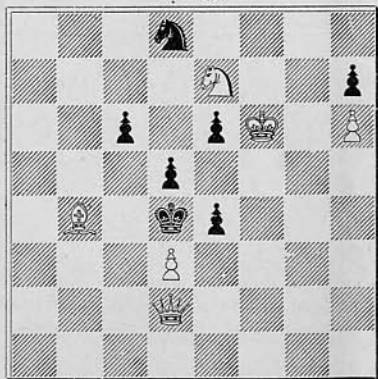
Selvmat i 5 Træk.

1140. H. v. Hennig.  
(Deutsches Wochenschach 1914.)



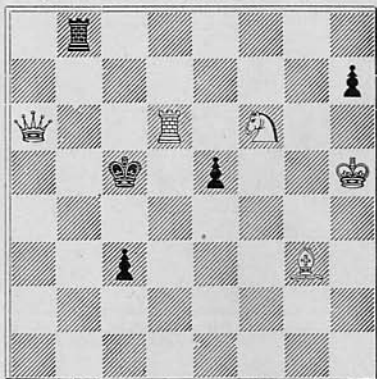
Mat i 3 Træk.

1141. Einar Knudsen, Holstebro.  
(Orig.)



Mat i 2 Træk.

1142. J. Pospisil.  
(Brünner Beobachter 1886.)



Mat i 2 Træk.

## Løsninger og Bemærkninger til Opgaverne i Septemhernumret.

**Nr. 1113 af N. P. Madsen:** 1) La2, L×f7, 2) Td5+, L×d5, 3) Dc3+, Ld4, 4) Lb1.

**Nr. 1114 af J. Jespersen:** 1) d7, d4—d3, 2) d8S, d3×e2, 3) Sb7. 2) —, Lc6+, 3) S×c6. 1) —, Lc6+, 2) K×a7, d4—d3+, 3) Dc5. 2) —, Lb5, 3) d3.

**Nr. 1115 af H. Hannemann:** 1) Dc4, Tb ell. f—c1, 2) Dd4, Tc6+, 3) d5×T. 1) —, Tf6+, 2) g5×T, Tc1, 3) D×T. 2) —, Tb6+, 3) a5×b6. 1) —, Tb6+, 2) a5×b6, Tc1, 3) D×T. 2) —, Tf6+, 3) g5×T. (De4 strander paa 1) —, Tfe1, 2) Dd4, Te5!)

**Nr. 1116 af S. Herland:** 1) Kb5, K×e4, 2) Lg6+. 1) —, —, 2) Kc6.

**Nr. 1117 af E. Palkoska:** 1) Lf1, L×f1, 2) Te2. 1) —, Ld3, 2) D×d3+. 1) —, Tc5, 2) Le2+. 1) —, c3×b2, 2) Tc4. 1) —, —, 2) Td2+.

**Nr. 1118 af G. Heatchote:** 1) Tc2, Sd3, 2) De3+. 1) —, Se3, 2) Df4+. 1) —, Sd1 ell. a3, 2) Sc6+. 1) —, Kc5, 2) Da3+. 1) —, b5, 2) Sf5+.

**Nr. 1119 af A. Corrias:** 1) Dd7, Ka4, 2) De7. 1) —, Ka6, 2) Dc6. 1) —, b2, 2) Dd5. 1) —, b4, 2) c4.

**Nr. 1120 af S. Loyd:** 1) Kf5, Tf4+, 2) Kg5, T×T, 3) Seg6+. 2) —, T+, 3) K×T. 1) —, Te5+, 2) Kf6, Tg5, 3) Sg6+. 2) —, T+, 3) K×T.

**Nr. 1121 af R. G. Thomson:** 1) Sd4.

**Nr. 1122 af P. H. Williams:** 1) Ta3.

**Løsere:** V Jespersen, N. P. Madsen, A. Mathiassen, E. Mortensen (alle), R. Knudsen (alle ÷ 1115), P. Petersen (1113, 1114, 1115, 1116, 1120, 1122 samt 1117 og 1118 ufuldstændigt).

### Opgaver for Begyndere:

**Nr. 88 af E. Palkoska** (Sachove Listy 1902): Hvid: Kd4, Df7, Le2, Bb7. — Sort: Kb8, Bc3.

**Nr. 89 af E. Kraemer** (Deutsches Wochenschach 1914): Hvid: Kb1, Tb7, Lc8 og h8, Bh7. — Sort: Ka8, Bb3.

Desuden Nr. 1141 og 1142.

**Løsninger:** Nr. 84 af W. Pauly: 1) Th1, Kd8, 2) Ta1.

Nr. 85 af D. Love: 1) Lb5, Kb7, 2) c8S.



**Læsere:** E. Mortensen, M. Møller, A. Schreiber, O. Weisflog, Th. Chr. Jensen, J. Chr. Frandsen (alle), sidstnævnte har ogsaa løst Opgaverne i Juli-August-Numrene, V. Jespersen (Nr. 85).

---

## Afsluttende Bemærkning til Aalborg Skakforenings Bestyrelse.

---

I en Tone, som undrer mig en Del, og som jeg ikke skal efterligne, har Aalborg Skakforenings Bestyrelse repliceret til mit Svar i Bladets Augustnummer. Jeg skal hertil bemærke følgende:

I Unionens andet Indlæg i Pokalsagen staar der: »Unionen har lige fra først af erklæret sig villig til at overtage en Del af den lidte Skade«. Man skulde synes, disse Ord var tydelige nok. Lige saa klart turde det være for den, der vil forstaa, at ved Spørgsmaalet om det juridiske Ansvar for det ved Branden-table Aktiv var der kun to Muligheder, hvorom begge Parter ønskede en autoritativ Erklæring som Grundlag for de indbyrdes Forhandlinger, nemlig om Aalborg Skakforening havde fuld Erstatningspligt eller slet ingen. Paastand om delvis Erstatningspligt vilde juridisk set være meningsløs; derom var der da heller ingen Uenighed.

Hvad det ellers er for en Vrimmel af Fejl, Aalborg Foreningens Bestyrelse har fundet i min Skrivelse, véd jeg ikke. Ja, havde jeg, som Bestyrelsen paastaar, sagt noget saadant Vaas, som at en Strid er afsluttet, forinden Retten er sat, eller udtalt mig foragtende om Arkivalia, kunde der være Grund til at bebrejde mig dette. Men disse Paastande skal jeg ikke komme ind paa; de er lige saa absurde som den Idé, at der skulde ligge noget som helst haanende i Udtrykkene »Historiograf« og »Jubilæums-skribent«, der jo kun er anvendte efter Ordenes gængse Betydning.

Hermed haaber jeg at kunne afslutte Debatten for mit Vedkommende. Der er ikke rokket eller blot paavist den mindste Ukorrekthed ved et eneste Ord i mine Artikler, og Aalborg Skakforening har ikke Gnist af Grund til at laste Dansk Skakunions Handlemaade i denne Sag.

Randers, den 11. Oktober 1914.

*Valdemar Thoresen.*



## TEORI OG PARTIER.

### Parti Nr. 354.

Fransk Parti.

(Spillet i Mesterturneringen i Mannheim 1914.)

| Mieses.   | John.  |
|-----------|--------|
| 1. e2—c4  | e7—e6  |
| 2. d2—d4  | d7—d5  |
| 3. Sb1—c3 | Sg8—f6 |
| 4. e4×d5  | e6×d5  |

Denne Fortsættelse er nu meget yndet. I Virkeligheden kan man ikke se, hvorledes Hvid skal bevare Angrebet ved de andre Varianter, der staar til dens Raadighed. Ved den valgte Spillemaade beholder Hvid Initiativet ved Fremstød af Bonden f2 til f5.

|           |        |
|-----------|--------|
| 5. Lc1—g5 | Lf8—e7 |
|-----------|--------|

Det er et Spørgsmaal, om der ikke kunde trækkes Lc8—e6 for saa snart som muligt, maaske allerede i næste Træk, at fortsætte med c7—c5 og derpaa udøve Tryk paa d4 med Sb8—c6 og eventuelt Dd8—b6.

|           |       |
|-----------|-------|
| 6. Lf1—d3 | h7—h6 |
|-----------|-------|

Ogsaa dette Træk er tvivlsomt, saaledes som det vil fremgaa af Bemærkningen til Træk 8.

|           |        |
|-----------|--------|
| 7. Lg5—h4 | 0—0    |
| 8. Sg1—e2 | Sb8—c6 |

Det strategisk rigtige Træk er c7—c5. Kun vilde Trækket være stærkere, hvis Lh4 endnu stod paa g5, fordi Sort efter 9. d4×c5, Le7×c5 straks fik et godt Angrebepunkt i f2.

|          |        |
|----------|--------|
| 9. h2—h3 | Tf8—e8 |
| 10. 0—0  | Sc6—b4 |

Afbytningen af Ld3 koster for megen Tid; derfor gør Sort bedre i at gaa hurtigt frem med c-Bonden

og skaffe aabent Spil. Nu opnaar Sort ganske vist 2 Løbere, hvoraf den ene imidlertid bliver hindret i Udviklingen ved Fremstødet af f-Bonden.

|            |        |
|------------|--------|
| 11. f2—f4  | Sb4×d3 |
| 12. Dd1×d3 | Sf6—e4 |

Sort finder ikke noget bedre end at lade sin ene Løber afbytte. Dermed er Rigtigheden af hans Opmarsch gendrevet.

|            |        |
|------------|--------|
| 13. Lh4×e7 | Te8×e7 |
| 14. f4—f5  | c7—c6  |
| 15. Sc3×e4 | d5×e4  |

Ogsaa efter Te8×e4 vilde Sort faa Vanskeligheder. Der vilde følge Se2—g3, derpaa Ta1—e1, og de hvide Officerer vilde udøve et stærkt Tryk.

|            |       |
|------------|-------|
| 16. Dd3—e3 | f7—f6 |
|------------|-------|

Der truedes med f5—f6.

|            |
|------------|
| 17. Se2—g3 |
|------------|

Bonden e4 er vanskelig at dække. Dens Fald lader sig forudse. Sort har blot den Chance at søge en Erstatning derfor.

|            |        |
|------------|--------|
| 17. Dd8—d5 |        |
| 18. Ta1—d1 | Lc8—d7 |

Hvis Sort tog a2, kunde der følge Sg3×e4 med Trusel Se4×f6†.

|           |       |
|-----------|-------|
| 19. b2—b3 | b7—b5 |
|-----------|-------|

Hindrer c2—c4 og befæster der- ved Dronningestillingen.

|            |        |
|------------|--------|
| 20. Tf1—f4 | Ta8—e8 |
| 21. c2—c3  |        |

Ellers kunde b5—b4 indskrænke den hvide Dronningefløjs Aktions- evne stærkt.

|            |
|------------|
| 21. Kg8—f8 |
|------------|

Sort staar ikke godt. Han er alle- rede i Forlegenhed for Træk.

22. Sg3—h5 a7—a5  
 23. g2—g4 a5—a4  
 24. Tf4—f2

Hvid bereder omhyggeligt Gennembrudet h3—h4 efterfulgt af g4—g5. Først og fremmest giver Taarnet Plads for Springereren.

24. Dd5—d6

Paa a4×b3 vilde Svaret naturligvis være Sh5—f4.

25. h3—h4 Te7—f7  
 26. Td1—f1 a4×b3  
 27. a2×b3 Dd6—d5  
 28. Sh5—f4 Dd5—d6

Sort vover ikke at slaa b3, fordi Sf4—g6+ efterfulgt af g4—g5 saa vilde forskaffe Hvid et stærkt Angreb. Alligevel skulde Sort have udført Vovestykket, da han nu bliver knust langsomt. Efter 28. Dd5×b3, 29. Sf4—g6+, Kf8—g8, 30. g4—g5, b5—b4 vilde Sort dog have haft mange Modchancer.

29. Sf4—g6+ Kf8—g8  
 30. g4—g5 f6×g5  
 31. Sg6—e5 g5×h4

Bliver Kvaliteten reddet, saa følger h4×g5, og Hvid har et meget stærkt Angreb.

32. Se5×f7 Kg8×f7  
 33. Tf2—f4 Dd6—d5  
 34. Tf4×h4 Dd5×b3  
 35. f5—f6!

Nu begynder Opløsningen af den sorte Stilling. Bønderne paa Kongesiden falder, og den sorte Konge bliver uden Beskyttelse.

35. Db3—e6  
 36. f6×g7+ Kf7×g7  
 37. Tf1—f2 Kg7—h7  
 38. Tf2—g2 De6—f6  
 39. De3—g3 Ld7—e6  
 40. Th4—f4 Df6—g5  
 41. Dg3—e3 Dg5—d5  
 42. Tf4—f6 Dd5—h5  
 43. De3×e4+ Kh7—h8  
 44. De4—e5

Paa Dh5×e5 gør Tf6×h6 mat.  
 Sort opgav derfor.

(Der Schachwart.)

## Parti Nr. 355.

Firspringerspil.

(Spillet i Mesterturneringen i Mannheim 1914.)

Post. Flamberg.

1. e2—e4 e7—e5  
 2. Sg1—f3 Sb8—c6  
 3. Sb1—c3 Sg8—f6  
 4. Lf1—b5 Sc6—d4

Rubinsteins Variant!

5. Lb5—c4

Lb5—a4 kunde komme i Betragtning.

5. Lf8—c5  
 6. d2—d3

Paa 6. Sf3×e5? følger Dd8—e7.

6. d7—d6  
 7. Sc3—a4 b7—b5

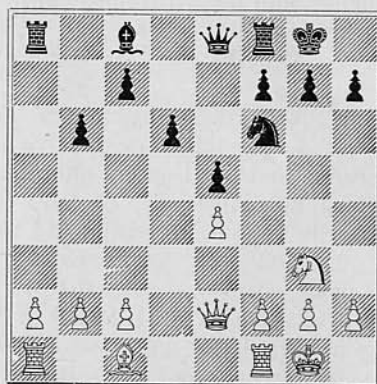
Bedst.

8. Sf3×d4 b5×c4  
 9. Sd4—e2 c4×d3  
 10. Dd1×d3 Lc5—b6  
 11. 0—0 0—0  
 12. Se2—g3 Dd8—e8

Fængslingen af Sf6 ved Lc1—g5 vilde være ret ubehagelig for Sort.

13. Sa4×b6 a7×b6  
 14. Dd3—e2!

Stilling efter Hvids 14. Træk.





Sort staar fastere paa Dronningefløjen. Hvid stræber derfor efter Angreb paa Kongefløjen. Dronningetrækket hindrer, at Sort med Tempogevinst fører sin Springer til det gode Felt c5, f. Eks. 14. —, Sd7, 15. Sf5, Sc5, 16. Dg4, g6 (eller Afbytning af den vigtige Løber), 17. Lh6, S×e4 (Kh8, 18. Lg7+), 18. D×e4, L×f5, 19. Dc4 med Kvalitetsgevinst. Desforuden stiller Dronningetrækket en Fælde, hvori Sort ogsaa gaar.

14. Lc8—a6  
15. c2—c4 b6—b5?

Paa Dc6 følger 16. b3, b5, 17. Lg5, Sd7, 18. Sf5 efterfulgt af Dg4.

16. Lc1—g5

Nu har Springeren intet Felt undtagen d7, hvor den staar i Vejen for Dækningen af Bb5; og Dronningen kan ikke dække Springeren, da den skal dække b5. Sort maa derfor finde sig i at faa sin Stilling oprevet.

16. b5×c4  
17. Lg5×f6 g7×f6  
18. De2—g4+

Den stærkeste Fortsættelse af Angrebet.

18. Kg8—h8  
19. Dg4—h4 De8—e6  
20. Sg3—h5 Tf8—g8  
21. Sh5×f6 Tg8—g7  
22. Tf1—e1 La6—c8  
23. Te1—e3 c4—c3

Angrebet kan ikke pareres. Sort vil slaa paa a2 for at faa Chancer paa Dronningefløjen; men Hvid sætter mat i faa Træk.

24. Te3—g3!

Truer med D×h7.

24. Lc8—d7  
25. Dh4—h6 Ta8—g8

Sort har ikke andet.

26. Dh6×h7+ med mat i næste Træk.

(Der Schachwart.)

## Parti Nr. 356.

Fransk Parti.

(Skønhedspræmie i London Skakklub 1914.)

|                |           |
|----------------|-----------|
| W. A. Cunning- | Professor |
| ham Craigh.    | Cox.      |
| 1. e2—e4       | e7—e6     |
| 2. d2—d4       | d7—d5     |
| 3. Sb1—c3      | Sg8—f6    |
| 4. e4—e5       | Sf6—d7    |
| 5. Dd1—g4      |           |

Gledhills Angreb.

5. c7—c5

For tidligt. Sorts bedste Svar er h7—h5 og paa 6. Dg4—g3, h5—h4.

6. Sg1—f3 c5×d4

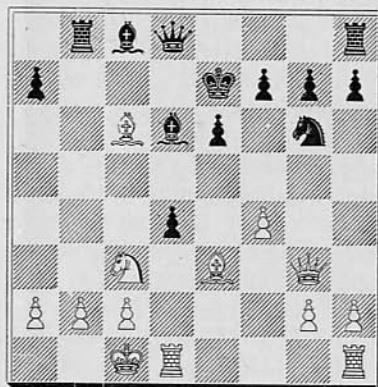
Sædvanligt foretrækkes Sb8—c6.

7. Sf3×d4 Sd7×e5  
8. Dg4—g3 Se5—g6  
9. Lc1—e3 Lf8—d6  
10. Lf1—b5+ Sb8—c6

Medfører Bondeoffer; tilsyneladende en god Anvendelse.

11. Sd4×c6 b7×c6  
12. Lb5×c6+ Ke8—e7  
13. f2—f4 Ta8—b8  
14. 0—0—0 d5—d4

Stilling efter Sorts 14. Træk.



15. Le3×d4!

Kønt spillet.

15. Ld6×f4+  
16. Dg3×f4 Sg6×f4

17. Ld4-c5+ Ke7-f6  
 18. Td1xd8 Tb8xd8  
 19. Th1-f1 Kf6-e5  
 20. Lc5xa7

Et meget stærkt Træk.

20. Tb8-b4  
 21. a2-a3 Tb4-d4  
 22. La7-b8+ Ke5-f5  
 23. Lc6-e4+

Den simpleste Maade at vinde paa.

23. Td4xe4  
 24. Sc3xe4 e6-e5  
 25. Sc4-d6+ Kf5-e6  
 26. Sd6xf7 Ke6xf7  
 27. Lb8xe5 Kf7-e6  
 28. Le5xf4 Td8-f8  
 29. Tf1-e1+ Opgivet.

Et godt Spil.

(The Chess Amateur,  
 Noter af T. F. Lawrence.)

## Parti Nr. 357.

Spansk Parti.

(Spillet i Hovedturnering A i Mannheim 1914.)

Ahues. Rabinowitsch.

1. e2-c4 e7-c5  
 2. Sg1-f3 Sb8-c6  
 3. Lf1-b5 Sg8-f6  
 4. 0-0 d7-d6  
 5. d2-d4 Lc8-d7  
 6. Sb1-c3 Lf8-e7  
 7. Tf1-e1 e5xd4  
 8. Sf3xd4 0-0  
 9. Lc1-g5 h7-h6

Sort burde nu simplificere Spillet med Sc6xd4 og Ld7xb5 og derpaa trække Sf6-g4. Denne Variant kan meget godt spilles.

10. Lg5-h4 Tf8-e8  
 11. Sd4-f5 Ld7xf5  
 12. e4xf5 a7-a6  
 13. Lh5xc6 b7xc6  
 14. Dd1-f3 d6-d5  
 15. Te1-e2 Sf6-h7  
 16. Ta1-e1

De hvide Troppers Opmarsch er

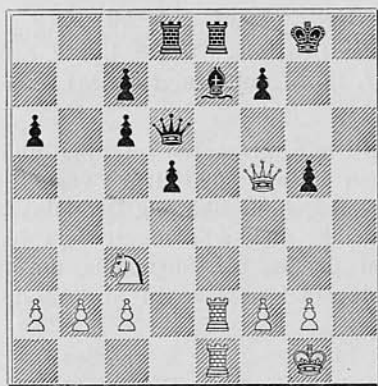
fuldført. Den sorte Stilling staar under stærkt Tryk.

16. Sh7-g5  
 17. Lh4xg5 h6xg5  
 18. f5-f6!

For at fastholde Trykket, da der ellers følger Dd8-d7 og Befrielse.

18. g7xf6  
 19. Df3-f5 Dd8-d6  
 20. h2-h4 Ta8-d8  
 21. h4xg5 f6xg5

Stilling efter Sorts 21. Træk.



22. Te2-e6

Et udmærket, vidtberegnet Taarnoffer, som ogsaa holdt Stand overfor Analysen i Mannheim. Vi overlader Stillingen til Studium for vore ærede Læsere.

22. Dd6xe6  
 23. Te1xe6 f7xe6  
 24. Df5xe6+ Kg8-g7  
 25. De6xc6 Le7-d6  
 26. g2-g3 Te8-e5  
 27. Sc3xd5 Kg7-h8  
 28. b2-b4 Td8-f8  
 29. Dc6-c3 Kh8-g8  
 30. Sd5-e3 Te5-e4  
 31. Dc3-d3 Te4-e5  
 32. Dd3xa6 Te5xe3

Fortvivlelse! Stillingen er haabløs.

33. f2xe3 Opgivet.

(Deutsche Schachblätter.)

## Parti Nr. 358.

Caro-Kann.

(Spillet i Bremen 1914.)

|               |           |
|---------------|-----------|
| Dr. Hartlaub. | C. Carls. |
| 1. e2—c4      | c7—c6     |
| 2. d2—d4      | d7—d5     |
| 3. e4—e5      | Lc8—f5    |
| 4. Lf1—d3     | Lf5×d3    |
| 5. Dd1×d3     | c7—e6     |
| 6. Sg1—e2     | Dd8—b6    |
| 7. Sb1—c3     |           |

Et nyt teoretisk Forsøg. Den almindelige Fortsættelse er 7. 0—0, hvorpaa Sort faar godt Spil med Db6—a6. (Indført af Niemzowitsch.)

7. c6—c5

Paa Db6—a6 vilde Hvid svare med Dd3—g3.

|           |        |
|-----------|--------|
| 8. d4×c5  | Lf8×c5 |
| 9. Dd3—g3 | Sg8—e7 |
| 10. 0—0   |        |

Ikke Dg3×g7 paa Grund af Th8—g8, og Sort holder sig skadesløs paa den hvide Kongefløj.

|            |        |
|------------|--------|
| 10. Se7—f5 |        |
| 11. Dg3—h3 | Sb8—d7 |
| 12. Sc3×d5 | Db6—c6 |
| 13. Se2—c3 |        |

Sort havde næppe regnet med dette Træk, da han spillede Sb8—d7. Nu kan Truslen Sd7×e5 ikke udføres paa Grund af 14. Tf1—e1.

|            |        |
|------------|--------|
| 13. 0—0    |        |
| 14. Lc1—f4 | Sf5—d4 |
| 15. Sd5—e3 | Lc5—b4 |
| 16. Ta1—e1 | Lb4×c3 |
| 17. b2×c3  | Dc6×c3 |
| 18. Dh3—g3 | Tf8—c8 |

Her var Kg8—h8 bedst. Nu bliver Sort tvungen til en væsentlig Svækkelse af sin Kongefløj.

|            |        |
|------------|--------|
| 19. Lf4—h6 | g7—g6  |
| 20. Dg3—f4 | Dc3—d2 |

Hvid truede med 21. Se3—g4 og paa Sd4—f5 22. Te1—e3 efterfulgt af Df4—g5.

21. Df4—h4

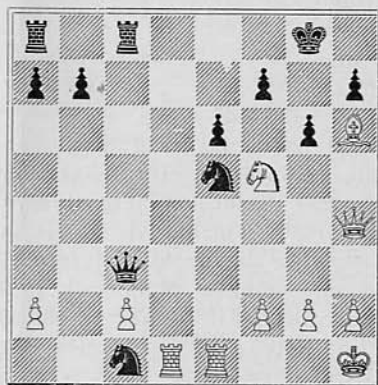
For at vinde en Officer med Te1—d1.

|     |        |         |
|-----|--------|---------|
| 21. |        | Dd2—c3  |
| 22. | Te1—d1 | Sd4—e2+ |
| 23. | Kg1—h1 | Sd7×e5  |
| 24. | Tf1—e1 |         |

Nu er Springerens afskaaret; men Hvid lader den uantastet paa Flugtfeltet c1 for at gennemføre et lige saa stormende som elegant Matangreb.

|     |         |        |
|-----|---------|--------|
| 24. |         | Sc2—c1 |
| 25. | Sc3—f5! |        |

Stilling efter Hvids 25. Træk.



Et smukt, overraskende Træk, hvis Betydning først bliver klar ved en indgaaende Analyse af Stillingen. Spiller Hvid i Stedet for dette Træk Td1×c1, saa følger Se5—d3, 26. c2×d3, Dc3×c1 med Fordel. Heller ikke Dh4—f6 synes tilraadeligt; thi efter Se5—d3, 26. Df6×c3, Te8×c3, 27. c2×d3, Sc1×a2 har Sort til Trods for Officerstabet adskillige Chancer paa Grund af de to forbundne Fribønder.

Testtrækket truer med Mat ved Sf5—e7+ efterfulgt af Dh4—f6#. Paa 25. —, e6×f5 følger 26. Df6, og Sort kan ikke spille Se5—d3 paa Grund af Te1—e8+ med Dronningetab, og paa g6×f5, 26. Dh4—f6,

Se5—d3 afgør 27. Df6—g5+, Kg8—h8,  
28. c2×d3, Sa2, 29. d3—d4.

- |     |                     |
|-----|---------------------|
| 25. | Se5—c6              |
| 26. | Lh6—d2      Dc3×c2  |
| 27. | Sf5—h6+      Kg8—g7 |
| 28. | Sh6—g4!      Dc2—f5 |

Tvungent. Der truedes med 29.  
Dh6+, Kh8, 30. Sf6, g5, 31. Lc3, e5,  
32. Te5, Dd1+, 33. Te1, Dc2, 34.  
Sh7+, Dc3, 35. Sf6±.

- |     |                     |
|-----|---------------------|
| 29. | Ld2—c3+      e6—e5  |
| 30. | Dh3—h6+      Kg7—g8 |
| 31. | Te1×e5              |

Begge Spillere afleverer i højeste  
Tidsnød de følgende Træk »à  
tempo«.

- |     |                   |
|-----|-------------------|
| 31. | Sc6×e5            |
| 32. | Lc3×e5      f7—f6 |
| 33. | Td1—d7            |

Hvid havde ikke Tid til at gen-  
nemgaa Konsekvenserne af Sg4×f6+  
og vælger derfor den mere sikre Vej  
til Gevinst. Bagefter viste det sig,  
at 33. S×f6 havde kunnet føre til  
følgende smukke Matangreb: 33.  
S×f6+, Kf7, 34. D×h7+, Ke6, 35.  
Dd7+, K×e5, 36. Te1+ med Mat  
ved De7 eller Dd2.

- |     |                      |
|-----|----------------------|
| 33. | Df5×d7               |
| 34. | Sg4×f6+      Kg8—f7  |
| 35. | Sf6×d7      Sc1—d3   |
| 36. | Dh6×h7+      Kf7—e6  |
| 37. | Dh7—h3+      Ke6—f7  |
| 38. | Dh3—h7      Kf7—e6   |
| 39. | Dh7—h3+      Ke6—e7  |
| 40. | Le5—f6+      Ke7—f7  |
| 41. | Dh3—h7+      Kf7—e6  |
| 42. | Dh7—e7+      Ke6—d5  |
| 43. | De7—f7+      Kd5—d6  |
| 44. | Lf6—e7+!      Kd6×d7 |
| 45. | Le7—a3+!      Kd7—c6 |
| 46. | Df7×g6      Opgivet. |

Et udmærket Parti af den be-  
kendte Bremer-Amatør med glim-  
rende Kombinations- og Angrebs-  
spil.

(Deutsche Schachblätter.)

## Parti Nr. 359.

Hollandsk Parti.

(Spillet i Randers i Oktober 1914.)

Urmager Jensen. Adjunkt Thoresen.

- |    |       |       |
|----|-------|-------|
| 1. | d2—d4 | f7—f5 |
|----|-------|-------|

Denne Aabning er mindre god,  
da den ikke aabner for Udviklingen  
af de sorte Officerer. Det naturlig-  
ste Svar er 2) c2—c4 efterfulgt af  
Sb1—c3.

- |    |        |        |
|----|--------|--------|
| 2. | Sg1—f3 | Sg8—f6 |
| 3. | e2—e3  | e7—e6  |
| 4. | c2—c4  | c7—c5  |
| 5. | Sb1—c3 | c5×d4  |
| 6. | e3×d4  | Lf8—e7 |
| 7. | Sf3—e5 |        |

Spildt Træk, da Springeren gaar  
tilbage to Træk senere.

- |    |        |        |
|----|--------|--------|
| 7. |        | 0—0    |
| 8. | c4—c5  | Sb8—c6 |
| 9. | Se5—f3 | h7—h6  |

Svækker Sorts Stilling paa Konge-  
fløjen; d7—d6 forekommer natur-  
ligere for at frigøre det sorte Spil.

- |     |        |        |
|-----|--------|--------|
| 10. | Lf1—c4 | Kg8—h8 |
| 11. | Lc1—f4 | Dd8—e8 |
| 12. | Sc3—b5 | De8—g6 |
| 13. | Th1—g1 |        |

Paa Sc7 følger ikke D×g2 paa  
Grund af Tg1, men derimod Sh5, og  
hvis Hvid slaar Ta8, slaar sort Spring-  
ger Lf4, og den hvide Springer vil  
have Vanskelighed ved at komme  
tilbage. Derimod vilde det have  
givet Hvid gode Angrebschancer at  
spille 13. Sc7, Sh5, 14. Lg3, S×g3,  
15. h2×g3 med aaben Taarnlinie.

- |     |        |        |
|-----|--------|--------|
| 13. |        | Sf6—e8 |
| 14. | Dd1—d2 | b7—b6  |
| 15. | Lf4—d6 |        |

Ikke godt, da Bd6 vanskeligt vil  
kunne holdes efter Afbytningen.

- |     |        |        |
|-----|--------|--------|
| 15. |        | Se8×d6 |
| 16. | e5×d6  | Lc7—d8 |
| 17. | 0—0—0  | a7—a6  |
| 18. | Sb5—c7 | Ta8—a7 |
| 19. | d4—d5  | Sc6—a5 |

20. Lc4—d3 Ld8×c7  
 21. d6×c7 Ta7×c7+  
 22. Kc1--b1 Dg6—f6  
 23. Da2—b4 e6—e5

Sort overser aabenbart, at Hvid kan slaa Bonden. Der burde være sket e6×d5, hvorefter Springerens eventuelt kunde frigøres med Sc6, idet Hvid ikke kan svare 24. D×b6 paa Grund af Tb7 med Matrusel paa b2.

24. Sf3×e5 d7—d6  
 25. Se5—f3

Hvorfor ikke 25. D×b6, Tb7, 26. D×a5, D×e5, 27. Da3, D×e5, 28. L×a6, De4+, 29. Dd3.

25. Tf8—f7  
 26. Tg1—e1 g7—g6  
 27. b2—b3

Hvid kan stadig med Fordel slaa b6, nemlig 27. D×b6, Tb7, 28. Dd4 med Dronningefbytning.

27. Tc7—c3?

Med 28. Se5, Tc7, 29. Lc4 vandt Hvid Kvaliteten.

28. Db4—d4 Kh8—g7  
 29. Da4×f6+ Kg7×f6  
 30. Sf3--d4 Tf7--e7  
 31. Te1×e7 Kf6×e7  
 32. Ld3—e2 b6--b5  
 33. Kb1—b2 Tc3—c7

34. Td1—e1 Ke7—f6  
 35. Le2—f3 Sa5—b7  
 36. h2—h3 Sb7—c5  
 37. Te1--e3 Tc7—e7  
 38. Te3×e7 Kf6×e7  
 39. Sd4—c6+ Ke7—f6  
 40. Kb2—c3 Sc5—d7  
 41. Kc3—d4 Sd7—e5  
 42. Sc6×e5 d6×e5+  
 43. Kd4—c5 e5—e4  
 44. Lf3—e2 Kf6—e7  
 45. a2—a4 b5×a4  
 46. b3×a4 Lc8—b7  
 47. Le2—c4 Ke7—d7  
 48. Kc5—b6 Lb7—c8  
 49. Lc4×a6?

En grov Fejl, som har Tabet af Partiet til Følge.

49. Lc8×a6  
 50. Kb6×a6 f5--f4  
 51. Ka6—b6 e4—e3  
 52. f2×e3 f4×e3  
 53. a4—a5 e3—e2  
 54. a5--a6 c2—e1D  
 55. a6—a7 De1—b4+  
 56. Kb6—a6 Db4—d6+

Bedre endnu var Kc7, 57. a8S+, Kc6 med Mat i næste Træk.

57. Ka6—a5 Dd6×d5+  
 58. Ka5—a6 Dd5×g2  
 Opgivet.

**M**ED dette Nummer af Skakbladet overtager Bogholder Ejnar Knudsen, Holstebro, Redaktionen af Skakbladets Problemafdeling, og med næste Nummer overtager Adjunkt Weilbach, Horsens, Redaktionen af Afdelingen for Partier m. m. Hermed vil Redaktionen forhaabentlig være kommen ind i rolige Forhold, saa at de Uregelmæssigheder, der har præget Bladet i det sidste Aars Tid, vil være forbi.

Forinden jeg fratræder min midlertidige Redaktionsvirksomhed, vil jeg imidlertid paa Skakbladets Vegne bringe en Tak til den Mand, der væsentligst har bidraget til at bringe det frelst over den Overgangstilstand, som indtraadte efter cand. jur. Halds Død, nemlig Instrumentmager Rasmussen, der med priselig Resoluthed greb ind i Redaktionen af Bladet, en Virksomhed, som han først opgav, da han for et Par Maaneder siden blev indkaldt til Militærtjenesten.

Hannemann.





## MEDDELELSER.

**Skakklubben „A. H. 1913“** i København. Mesterskabet for indeværende Aar vandtes af Hr. A. W. Hansen, der fik overrakt en af Juvelerer F. Heimbürger skænket meget smuk Sølvpokal, der dog skal vindes 3 Gange i Træk eller 4 Gange med Mellemløb af samme Spiller, før den bliver hans Ejendom.

I **Vordingborg** er der stiftet en ny Skakklub, der er indmeldt i Dansk Skakunion. Formand: Købmand Knud Kofod.

**Rudkøbing Skakklub** afholdt sin aarlige Generalforsamling den 6. Oktober. Formanden gennemgik Aarets Begivenheder, af hvilke Turneringen med Svendborg Skakklub var af størst Interesse, selv om ogsaa Rudkøbingenserne tabte. Regnskabet fremlagdes og godkendtes. Til Bestyrelsen genvalgte Isenkræmmer Halvorsen (Formand), Ingeniør Bülow (Næstformand), Revisionsassistent Jørgensen (Kasserer), Arkitekt Andersen og L. P. Larsen. Til Revisor genvalgte Købmand Povl Møller.

I **Nakskov** er der stiftet en ny Skakklub, »Arbejdernes Skakklub«. Bestyrelsen bestaar af Snedker H. C. Frederiksen, Formand, samt Fodermester Berensen og Smed Jensen.

**Svendborg Skakklub.** Sæsonen 1913—14 kan notere Besøg af Professor Albin og Foreningens Deltagelse i en Match med den nystiftede Rudkøbing Skakklub samt en senere Revanchematch med samme.

I Vinterturneringen vandtes Klubbens Mesterskab (en Sølvplade) af Gasværksbestyrer Knudsen, der tillige vandt en Vandrepræmie, der skal vindes 3 Aar i Træk. I 2. Klasse vandt Skomagermester Espersen 1. Præmie (et Rejseskakspil), og i 3. Klasse vandt Vævermester Nielsen 1. Præmie (en Skakbog).

Første Mødeaften i indeværende Sæson mindedes Foreningens egentlige Stifter og Æresmedlem, afdøde Pastor J. Jespersen.

Paa Generalforsamlingen den 29. September valgtes til Bestyrelse: Gasværksbestyrer Knudsen, Formand, Løjtnant Petersen, Kasserer, Restauratør Nielsen Præstekjær, Sekretær, og som Suppleant Gartner R. P. Larsen.

Til Turneringsudvalg valgtes Gasværksbestyrer Knudsen, Gartner R. P. Larsen og Postekspedient Suadikani.

**Tysk Skakforbunds 19. Kongres** i Mannheim. Den i forrige Nummer givne Meddelelse har vist sig ikke at være korrekt, idet Mesterturneringen først blev afsluttet med 11. Omgang, som det lige lykkedes at faa tilendebragt. Status var ved den endelige Opgørelse: Aljechin 9 $\frac{1}{2}$ , Dr. Vidmar 8 $\frac{1}{2}$ , Spielmann 8, Rëti, Breyer og Marshall 7, Janowski 6 $\frac{1}{2}$ , Bogoljubow og Dr. Tarrasch 5 $\frac{1}{2}$ , John og Duras 5, Dr. Tartakower 4 $\frac{1}{2}$ , Fahrni og Post 4, Carls og Krüger 3 $\frac{1}{2}$ , Flamberg 3, Mieses 2.

# Vejen udenom!

Har De tænkt over, at De løber en Risiko ved til Stadighed at ryge Deres dagligdags Cigar, som jo almindeligvis er ret nikotinfyldt? Efter ansele Lægers samstemmende Udtalelser kan Nikotingiften medføre alvorlige Lidelser, saasom stærk Nervøsitet og deraf følgende Mangel paa Nattesøvn, svagt Hjerte, Aareforkalkning o. l.

Denne Paamindelse rækker videre end de fleste aner og tror. Den har Bud til de allerfleste Rygere. Det kan hændes en skøn Dag, som man sidder bedst og ryger, at man pludselig mærker en fremmedartet Fornemmelse: en Spænding, en Trykken, nogen Hjertebanken — det er Budet.

Helt at aflade at ryge vilde vel nok være et føleligt Savn for mange og er maaske heller ikke altid absolut nødvendigt, forudsat der tages fornuftigt Hensyn til Maadehold og Valg af Cigaren. Men her gælder selvfølgelig Lægens Skøn og ikke mit.

For efter Ævne at bidrage til at lempe dette Forhold tillader jeg mig at hensille: Vil De skaane Dem og dog have Fornøjelsen af at ryge — vel at mærke — fortrinlig Cigar, staar den populære **S. H. Puritanos** til Deres øjeblikkelige Raadighed. Koster 10 Kr. pr. 100.

Skriv efter den lille læseværdige Brochure: *Spørg Deres Læge* — den koster ikke noget.

**S. H. Puritanos** forsendes overalt mod Opkrævning. Faas i Pro vinsbyerne **kun** hos de respektive Eneforhandlere. I København **kun** hos Hovedforhandleren for Danmark, Sverig og Norge:

**Sigvard Hansen,**

Skindergade 26, København.

Telefon 2139.

Lukker Kl. 7.

Løsning af Skakopgaven:

1) Dh7.

## Skakklubberne

anbefales mine praktisk indrettede **Partillister** med særlig Kolonne til **Noter**. **Pris:** 100 Stk. Kr. 1,00 — 500 Stk. Kr. 4,00 franko.

**Diagrammer** til Opgaver og Partistillinger. **Pris:** 100 Stk. Kr. 0,75 — 500 Stk. Kr. 2,50 franko.

**Nyt! Skakparti-Noteringsbog, Nyt!**

trykt i bekvemt Lommeformat, indeholdende Skemaer til 20 Partier samt særlig Kolonne til **Noter**.

**Praktisk for alle! — Uundværlig for enhver Korrespondancespiller!**

**Pris:** 1 Eksemplar 25 Øre — 10 Eksemplarer Kr. 2,00 franko.

**Thorvald Riis, Roskilde,**

Bogbinderi og Protokolfabrik.

Telf. 338.

Telf. 338.

Aalborg

litografiske Anstalt.

ETIKETTER.

Forretningspapir.

Fine litografiske Arbejder.

**G. KUNST.**

Overretssagfører.

**HORSENS.**

**Incasso.**

De smukkeste og enkleste

**SKAKBRIKKER**

af danske Skakforeningers kendte Model, fint udførte i Buksbom-Træ, røde eller sorte og hvide, koster for Medlemmer af Skakforeninger Kr. 4,50 pr. Sæt. Skriv til **S. Hemme**, Nygade 6, Købhvn. Telf. 4449.

**Skakbrætter** i forsk. Størrelser og Udførelser fra Kr. 3,25—5,00.

**Ægte Voksdugsbrætter** (41 Ctm.) Kr. 1,75 — (47 Ctm.) Kr. 2,00. Af imiteret Voksdug (40 Ctm.) 85 Øre.

# Dansk Skakunion.

BESTYRELSEN: Formand: Adjunkt V. Thoresen, Randers. Kasserer: Stadslæge Thal Jantzen, Odense. Sekretær: Bogbinder Thorvald Riis, Roskilde. Ingeniør H. Denver, Aalborg.

## Foreninger under Unionen.

### 1. Kreds. Kredsformand Oberstløjtnant Tjeld. Aalborg.

| Forening      | Mødested          | Mødedag   | Medl. | Formand                |
|---------------|-------------------|-----------|-------|------------------------|
| Aalborg       | Klubben og Royal  | To. & Ti. | 48    | Direktør Carstens      |
| Arden         | Gæstgivergaarden  | O.        | 16    | Bogholder Hofmann      |
| Frederikshavn | Hoffmanns Hotel   | M.        | 12    | S. Th. Hansen          |
| Hjørring      | Forsamlingsbyggn. | M.        | 10    | G. Østergaard, Rakkeby |
| Hobro         | Grand Hotel       | M.        | 18    | Købmand Thomsen        |
| Pandrup-Hune  |                   |           | 14    | Martin Christensen     |
| Randers       | Haandværkerf.     | O. & S.   | 34    | Adjunkt V. Thoresen    |

### 2. Kreds. Kredsformand Amtsvejsinspektør Ellert, Holstebro.

|           |                  |         |    |                          |
|-----------|------------------|---------|----|--------------------------|
| Holstebro | Afholdshotellet  | M. & F. | 36 | Amtsvejsinspektør Ellert |
| Lemvig    | Teknisk Skole    | O.      | 28 | Postekspedient H. Berg   |
| Thisted   | Hotel Royal      | O.      | 24 | Parmo Christensen        |
| Ulfborg   | Jernbanehotellet | T.      | 11 | Købm. K. A. Svanholm     |
| Vemb      | Gæstgivergaarden | M.      | 16 | Lærer S. Petersen        |

### 3. Kreds. Kredsformand Uhrmager Savstrup, Aarhus.

|           |                      |          |    |                         |
|-----------|----------------------|----------|----|-------------------------|
| Aarhus    | Frsrlgsh., Amalieng. | Ti. & S. | 45 | Urmager Savstrup        |
| Brædstrup | Afholdshotellet      | Ti.      | 9  | Proprietær J. C. Lassen |
| Grenaa    | Hotel Dagmar         | T.       | 19 | Kaptajn Busch           |
| Hadsten   | Afholdshotellet      | Ti.      | 5  | Skolebest. J. K. Hansen |
| Horsens   | Hotel Skandinav.     | M.       | 36 | Overretssagfører Kunst  |

### 4. Kreds. Kredsformand Læge Trolle, Middelfart.

|            |                  |             |    |                        |
|------------|------------------|-------------|----|------------------------|
| Bogense    | Haandværkerf.    | F.          | 12 | Drejer Vilh. Schöne    |
| Esbjerg    | Hotel Royal      | Ti.         | 22 | Lærer V. Langvad       |
| Fredericia | Hotel Victoria   | O. & S.     | 14 | Telegrafist Kielberg   |
| Middelfart | Behrendts Hotel  | T.          | 20 | Læge Trolle            |
| Odense     | Læseforeningen   | M., T. & S. | 32 | Stadslæge Thal Jantzen |
| Rudkøbing  | Ørstedspavillon. | Ti.         | 10 | Isenkramm. Halvorsen   |
| Svendborg  | Borgerforeningen | Ti.         | 15 | Gasværksbest. Knudsen  |

### 5. Kreds. Kredsformand Lærer O. Thiesen, Næstved.

|                           |                   |     |    |                         |
|---------------------------|-------------------|-----|----|-------------------------|
| Køge                      | Hotel Prinsen     | Ti. | 16 | Sp.-Bogholder Heger     |
| Maribo                    | Haandværkerf.     | M.  | 14 | P. Hansen               |
| Nakskov                   | — Harmonien       | F.  | 24 | Dr. Kjerulf Lassen      |
| Nakskov »Arb.<br>Skakklub | Forsamlingsbyggn. | O.  |    | H. C. Frederiksen       |
| Næstved                   | — Viinhuset       | M.  | 25 | Redaktør Nøhr           |
| Nykøbing F.               | Phønix            | F.  | 25 | Overretssagf. F. Tauber |
| Roskilde                  | Hotel Prinsen     | F.  | 20 | Bogb. Thorvald Riis     |
| Rødby                     | Afholdshotellet   | T.  | 11 | Barber Joh. Larsen      |
| Skelskør                  | Haandværkerf.     | M.  | 10 | Lærer Iselev            |
| Slagelse                  | Industribyggn.    | O.  | 24 | and. pharm. A. Müller   |
| Taastrup                  | Taastrup Nykro    | To. | 10 | Politibetjent Markø     |
| Vordingborg               | Hotel Waldemar    | O.  | 12 | Købm. K. Kofod          |

### 6. Kreds. Kredsformand Fuldmægtig A. Nissen, København.

|                   |                  |          |    |                        |
|-------------------|------------------|----------|----|------------------------|
| Arb. Læseselsk.   | Nansensgade 75   | Ti. & L. | 20 | Kasserer N. P. Larsen  |
| Caissa, Kbhvn.    | Gyldenløvesg. 4  | F.       | 44 | R. Rasmussen           |
| Frederikssund     | Hotel Isefjord   | O.       | 14 | Fabrikant S. A. Hansen |
| Helsingør         | Industriforen.   |          | 15 | Dr. phil. Cortsen      |
| Hillerød          | — Kronprinsen    | T.       | 14 | Redaktør Laur. Hansen  |
| H. & K. F. Kbhvn. | Kongens Nytorv 6 | M.       | 40 | Fuldmægtig A. Nissen   |
| Horsholm          | Horsholms Hotel  | M.       | 16 | Birkefuldm. G. Glarbo  |
| Rønne             | Hotel Rønne      | Ti.      | 30 | Barber Chr. Madsen     |
| A. H. 13 Kbh.     | Alm. Hospital    | h. D.    | 10 | W. W. Hansen           |