

SKAKBLADET

== ORGAN FOR DANSK SKAKUNION ==



Udgaar hver Maaned.
Bestilles gennem Postvæsenet i
Danmark, Norge og Sverrig.
Pris Kr. 1,50 incl. Postp. (For-
eninger i D. S. U. Kr. 1,06)
aarlig.

10. Aargang Nr. 10.

April 1914.



Redaktion:

Instrumentm. R. Rasmussen,
Linnegade 27^a, København

Ekspedition:

P. Hansens Bogtrykkeri,
Aalborg.

Reklamationer sker til det
stedlige Posthus.

Medicinske Autoriteter

har ved flere Lejligheder fremhævet

Horsens Maltøl og
Maltekstraktøl



som det bedste i sin Art.

Faas overalt.

Faas overalt.

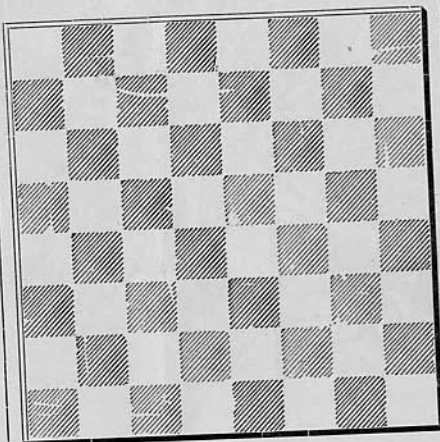
Hvorledes



man lærer
at stenografere.

Brochure herom
gratis og franko
fra Toldassistent,
Stenografilærer

C. Spangsted,
Grenaa.



**Fischer
Jacobsens
Annonce-
Bureau**

modtager
Annoncer til
alle

inden- og
udenlandske
Blade.

Walkendorfsq. 20
Tlf. 7230,
København.

Aalborg Pilsner

smager bedst.

Dansk Skak-Unions 5. Turnering.

Fredag den 8. (St. Bededag), Lørdag den 9. og Søndag den 10. Maj afholdes i Aarhus D. S. U.s 5. Turnering, hvortil hermed indbydes.

Turneringen finder i Aar for første Gang Sted i 3 Klasser, idet der foruden en 1. og 2. Klasse tillige er oprettet en **Mesterklasse**, i hvilken saavel »Mesterspillere i D. S. U.« som andre efter Bestyrelsens Skøn dertil kvalificerede Unionsmedlemmer kan deltage. Dog bortfalder denne Klasse, hvis der ikke melder sig mindst 5 Deltagere.

Aarhus Skakklub har skænket 50 Kr. til Præmier i Mesterklassen. I 1. og 2. Klasse er Præmierne som ved de forudgaaende Turneringer.

Anmeldelse om Deltagelse, der tilstilles undertegnede inden den 15. April, maa være ledsaget af et Depositum paa 5 Kr., der fortabes, saafremt vedkommende Spiller uden lovlig Grund udebliver fra eller ikke fuldfører Turneringen, samt Opgivelse af, i hvilken Klasse der ønskes spillet, hvorhos tilføjes, at Deltagere i de tidligere Turneringer, som i 1. Klasse har opnaaet en Kvotient af mindst 0,33 eller i 2. Klasse mindst 0,75, er forpligtet til at spille i 1. Klasse.

Nærmere Program for Turneringen vil efter Anmeldelsesfristens Udløb blive tilstillet Deltagerne.

Som sædvanligt vil den stedlige Klub sørge for billigt Logi for Deltagerne, naar Begæring herom fremsættes i Anmeldelsen.

NB. Det tilraades at indsende Anmeldelse om Deltagelse snarest muligt; for skulde det i Betragtning af den begrænsede Tid, der er fastsat for Turneringen, vise sig nødvendigt at foretage en Reduktion af Spillernes Antal, vil denne ske i modsat kronologisk Orden af den, i hvilken Anmeldelserne er indgaaet.

Roskilde, den 1. April 1914.

THORVALD RIIS,
Sekretær i »D. S. U.«

Kreskampen i 1. Kres.

Ved Kampen i Nørresundby mellem Aalborg, Randers og Pandrup-Hune Skakforeninger opnaaede hver af Klubberne 0,5 i Kvotient, og da Kampen saaledes blev i højeste Grad uafgjort, vil en Omkamp finde Sted i den nærmeste Fremtid.

Kreskampen i 2. Kres.

Søndag den 22. Februar Kl. 1 samledes 42 Spillere fra Lemvig, Ulfborg, Vemb og Holstebro paa Højskolehjemmet i Holstebro for at kæmpe

om Retten til Deltagelse i den afsluttende Kamp om Unionens Vandreskjold, der for Tiden indehaves af Holstebro.

Thisted var desværre ikke repræsenteret.

| | | | | |
|---------------|-----------|----|------|----------------------------|
| Lemvig (L) | mønstrede | 15 | Mand | (55 % af Medlemsantallet). |
| Ulfborg (U) | — | 6 | — | (50 » - — |
| Vemb (V) | — | 5 | — | (30 » - — |
| Holstebro (H) | — | 16 | — | (45 » - — |

Det vedtoges at spille de to Omgange med samme Modstander og skiftende Fortræk, og Spilletiden fastsattes til 2 Timer for hvert Parti, Kl. 1 $\frac{1}{2}$ —3 $\frac{1}{2}$ og Kl. 4—6.

Klokken var kun lidt over halv to, da Spillet var i fuld Gang over hele Linien, og allerede ved Slutningen af 1. Omgang viste der sig at være store Chancer for, at Vemb vilde gaa af med Sejren. Man savnede i høj Grad Thisted. Vemb havde været saa heldig at faa en Ulfborgsspiller til Modstander i første og sidste Gruppe. Holstebro havde været nødt til at rykke i Marken med et stort Antal Spillere for at forhindre Lemvig i at faa Ulfborgspillere til Modstandere, og Resultatet blev ganske misvisende for Styrkeforholdet i 2. Kres, idet Vemb sejrede med en Kvotient af 0,7, medens Lemvig fik 0,58, Holstebro 0,47 og Ulfborg 0,21.

I de enkelte Grupper blev Stillingen saaledes:

| | | | | | | | | | |
|-----------|------|---|------|---|------|---|------|---|------|
| Vemb | 0,50 | — | 0,75 | — | 0,50 | — | 0,75 | — | 1,00 |
| Lemvig | 0,67 | — | 0,33 | — | 0,58 | — | 0,41 | — | 0,92 |
| Holstebro | 0,33 | — | 0,67 | — | 0,69 | — | 0,50 | — | 0,08 |
| Ulfborg | 0,50 | — | 0,25 | — | 0,00 | — | 0,50 | — | 0,00 |

Som sædvanlig havde Lemvig et godt Hoved og en stiv Hale.

Resultaterne af de enkelte Partier ere følgende:

| | | | | | | |
|-----------------------|---------------|---------------|---|------------------------|---------------|---------------|
| Berg (L) | $\frac{1}{2}$ | 1 | — | Bjerrum (H) | $\frac{1}{2}$ | 0 |
| Poulsen (L) | $\frac{1}{2}$ | 0 | — | E. Knudsen (H) | $\frac{1}{2}$ | 1 |
| Salskov (L) | 1 | 1 | — | C. Nielsen (H) | 0 | 0 |
| Conradsen (U) | 0 | 1 | — | Christensen (V) | 1 | 0 |
| Juel (L) | $\frac{1}{2}$ | 0 | — | Noes (H) | $\frac{1}{2}$ | 1 |
| Meldahl (L) | $\frac{1}{2}$ | $\frac{1}{2}$ | — | Cl. Clausen (H) | $\frac{1}{2}$ | $\frac{1}{2}$ |
| Hillersborg (L) | 0 | $\frac{1}{2}$ | — | Moesgaard (V) | 1 | $\frac{1}{2}$ |
| Jeppesen (U) | 0 | $\frac{1}{2}$ | — | S. Knudsen (H) | 1 | $\frac{1}{2}$ |
| Ravn (L) | $\frac{1}{2}$ | 0 | — | A. T. Rogers (H) | $\frac{1}{2}$ | 1 |
| Dalgaard (L) | 1 | 1 | — | Svanholm (U) | 0 | 0 |
| Bro (L) | 0 | 1 | — | Troelsen (H) | 1 | 0 |
| Baastrup (U) | 0 | 0 | — | Nic. Jensen (H) | 1 | 1 |
| Bertelsen (V) | 0 | 1 | — | Sørensen (H) | 1 | 0 |
| P. Pedersen (L) | 0 | 1 | — | P. W. Agger (H) | 1 | 0 |
| Christensen (L) | 0 | $\frac{1}{2}$ | — | Lauridsen (H) | 1 | $\frac{1}{2}$ |
| Jensen (L) | 1 | 0 | — | Pedersen (U) | 0 | 1 |
| A. Andersen (V) | 1 | $\frac{1}{2}$ | — | Petersen (H) | 0 | $\frac{1}{2}$ |

| | | | | |
|-------------------|-------|---|---------------------|-------|
| Hestbech (L)..... | 1 1 | — | Mortensen (H)..... | 0 0 |
| Poulsen (L)..... | 1 1 | — | Markussen (H)..... | 0 0 |
| Dalgaard (L)..... | 1 1/2 | — | C. Clausen (H)..... | 0 1/2 |
| Iversen (V)..... | 1 1 | — | Bech (U)..... | 0 0 |

Efter Turneringen afholdtes en Fællesspisning, som havde vundet almindelig Tilslutning. Kresformanden, Amtsvejsinspektør Ellert, bød Velkommen og motiverede en Skaal for Unionen, der ved at udsætte Vandreskjoldet havde bidraget meget til Skakspillet's Udbredelse. Postekspedient Berg talte for Dagens Sejrherre, Vemb, for hvilken Skaal Formanden takkede. Kordegn Poulsen, Lemvig, talte for Skakspillet.

Ovenpaa Middagen tilbragtes endnu en fornøjelig Times Tid sammen, i hvilken bl. a. Geniet Salskov spillede Simultan med dem, der endnu ikke havde stillet deres Lidenskaber. — Kl. 9 fulgte Holstebro sine Gæster paa Banegaarden.

Kreskampen i 4. Kres.

I 4. Kres afholdtes Kreskampen i Odense.

Følgende Klubber deltog: Odense, Svendborg og Middelfart, der mødte med henholdsvis 9, 6 og 4 Spillere. Da Reglementet imidlertid fastsætter 5 Spillere som Minimum, maatte Middelfart-Klubben saaledes tage 2 Nuller paa Forhaand.

Resultatet blev:

| | | | |
|-----------------|-------|---------------------|------|
| Nr. 1: Odense | 12 | Points (18 Partier) | 0,67 |
| — 2: Svendborg | 6 1/2 | (12 —) | 0,54 |
| — 3: Middelfart | 1 1/2 | (10 —) | 0,15 |

For de enkelte Spillere blev Resultatet:

Odense:

Apotheker Mikkelsen 1 1/2, Stadslæge Thal Jantzen 0 1, Lærer M. Madsen 0 1, Arkitekt Petersen 0 1, Telegrafist Bunken 1 1/2, Lærer Johs. Jørgensen 0 0, cand. mag. Larsen 1 1, Bager Madsen 1 1, Købmand Svendsen 1 1*).

Svendborg:

Gaardejer Lars Foged 1 0, Gaardejer Johs. Dinesen 1 0, Skomager Espersen 0 1*), Lærer Jensen 1*) 1/2, Læderhandler L. Nielsen 1 1, Bogtrykker Meyer 0 0.

Middelfart:

Dr. Trolle 1/2 0, Kantor Pedersen-Horne 1 0, Lærer Jørgensen 0 0, Kommis Zartov 0 0, (Udebleven Spiller) 0 0.

*) Vundet fra udebleven Modspiller.

Rettelse.

Vi har fra Formanden i D. S. U. modtaget følgende:

I en Artikel i »Skakbladet«s Januar-Februar-Nummer om den jubilerende Aalborg-Skakforening staar der (S. 85) ved Omtale af Vandrepokalens Brand, at »Jydsk (skulde være: Dansk) Skakunion forlangte, at Aalborg skulde erstatte denne«. Da dette er urigtigt, idet Unionen straks fra første Færd erklærede sig villig til at bære en Del af Tabet og Paakaldelsen af en Voldgiftskendelse (som slet ikke var Resultatet af en lang og ret hæftig Strid) kun havde til Hensigt at klarlægge, om Aalborg i det hele havde noget juridisk Ansvar, har jeg anmodet Forfatteren af Artiklen om at korrigere den fremsatte Paastand, hvis Urigtighed jeg samtidig dokumenterede. Af Grunde, som jeg ikke kender, er dette ikke sket; derfor disse Linier.

Randers i Marts 1914.

Valdemar Thoresen.

Formanden skriver desuden i samme Brev: »Det undrer mig forøvrigt, at Bladet har optaget en saadan — tilmed urigtig — Kritik af Unionens Adfærd«. Den udtalte Forundring over at finde en saadan Kritik i »Skakbladet« kan synes fuldtud berettiget, men det turde dog være et Spørgsmaal, om Optagelsen af Artiklen kan lægges Bladets Redaktør, det vil sige undertegnede, til Last. Aalborg Skakforening havde faaet 8 Sider af Dobbeltnummeret overladt til en Jubilæumsartikel. Skulde jeg censurere den Artikel, kendte jeg noget til de i Artiklen omtalte Begivenheder? Nej, den Artikel faar staa for Aalborg Skakforenings egen Regning.

R. Rasmussen.



Parti Nr. 310.

Følgende Parti er spillet i den russiske Mesterturnering 1914. Dette Parti bragte Aljechin Andel i første Præmien.

Spansk Parti.

| S. Alapin. | A. Aljechin. |
|------------|--------------|
| 1. e2—e4 | e7—e5 |
| 2. Sg1—f3 | Sb8—c6 |
| 3. Lf1—b5 | a7—a6 |

| | |
|------------------------|--------|
| 4. Lb5—a4 | Sg8—f6 |
| 5. Dd1—e2 | Lf8—e7 |
| Sikkert det stærkeste. | |
| 6. c2—c3 | b7—b5 |
| 7. La4—b3 | |

| | |
|------------------------------------|--------|
| Paa 7. Lc2 kunde følge: 7. —, d5. | |
| 8. d4, Lg4 med godt Spil for Sort. | |
| 7. | d7—d6 |
| 8. | d3—d4 |
| | 0—0 |
| 9. | Lc1—e3 |
| | Sc6—a5 |
| 10. | Sb1—d2 |
| | Sa5×b3 |

11. a2×b3 Lc8—b7

12. d4×e5 d6×e5

Her var 12. —, S×e4 vel det stærkeste, f. Eks.: 13. S×e4, L×e4, 14. Sd2, Lb7! o. s. v.

13. Ta1—d1

Unyttigt. Her burde straks være spillet Lg5.

13. Dd8—c8

14. Le3—g5 Dc8—e6

15. 0—0 Ta8—d8

16. Tf1—e1 Td8—d7

17. Td1—a1 Tf8—d8

18. b3—b4 h7—h6

19. Lg5×f6 Le7×f6

20. Sd2—f1 g7—g6

Hvis Db3 saa Ta3.

21. De2—c2 Lf7—g7

22. Sf3—d2 f7—f5

23. Sd2—b3 Lg7—f8

24. e4×f5 g6×f5

25. f2—f3

Paa 25 Sd4 følger Dg6!

25. Td7—g7

26. Kg1—h1 f5—f4

27. Sf1—d2 Kg8—h8

28. Te1—e2 Lb7—d5

29. Sb3—c5 Lf8×c5

30. b4×c5 Td8—g8

31. b2—b4 De6—c6

35. Sc4—d2 e4—e3

36. Dc3—d4 c7—c6

37. Sd2—e4

Med Rette vurderer Hvid sin Modstanders Angrebsstilling for at være mindre farlig end den ser ud til.

37. Ld5×e4

38. Dd4×e4 Dg6—f6

Dronningeafbytningen var ikke til Fordel for Sort.

39. Ta1—g1

Paa 39. T×a6 kunde følge: 39. —, Td7! 40. h3, Td1+ 41. Kh2, Td2!

42. T×c6, Dg7 43. D×f4, D×g2+!

39. Tg7—d7

40. De4—c2 Tg8—d8

41. g2—g3 f4×g3

42. Te2×e3 Td7—d8

43. Te3—e8+ Td8×e8

44. Dc2×d2 Df6×f3+

45. Dd2—g2?

En grov Fejl paa Grund af Tidnød. Med 45. Tg2! (truer h×g3 eller Dd4+) var Partiet vel Remis.

45. Te8—e2!

Opgivet.

(Deutsches Wochenschach.)

(Noter af Alapin.)

Parti Nr. 311.

Følgende interessante Parti er spillet i Københavns Skakfor- enings Vinterturnerings 1. Klasse.

Afslaet Dronningegambit.

C. Jensen. H. Nissen.

1. d2—d4 d7—d5

2. Sg1—f3 c7—c5

3. c2—c4 e7—e6

4. c4×d5 e6×d5

5. Sb1—c3 Sb8—c6

6. g2—g3 Lf8—e7

Sf6 havde været det naturlige Træk.

7. d4×c5 d5—d4

8. Sc3—e4 Le7×c5

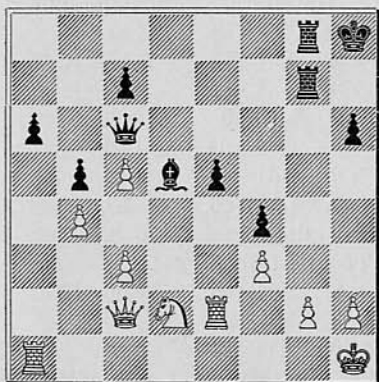
9. Se4×c5 Dd8—a5+

10. Sf3—d2 Da5×c5

32. c3—c4 b5×c4

33. Dc2—e3 Dc6—g6

34. Sd2×c4 e5—e4



11. Sd2-b3 Dc5-b6
 12. Lf1-g2 Sg8-e7
 13. 0-0 Lc8-e6
 14. Sb3-d2

Nødvendigt, Sort truer med Le6×b3. Desuden er Springerens Mission paa Dronningefløjen, at forjage Dronningen fra c Linien, fuldendt.

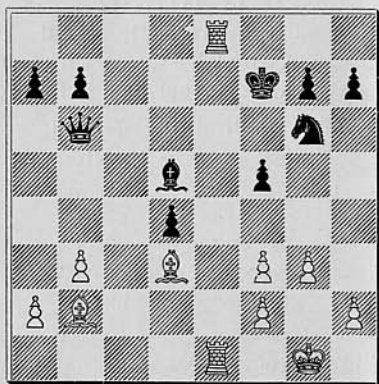
14. 0-0
 15. b2-b3 Tf8-d8
 16. Lg2-e4

For at forhindre d4-d3.

16. Ta8-c8
 17. Lc1-b2 f7-f5
 18. Le4-d3 Sc6-e5
 19. Sd2-f3 Se5×f3
 20. e2×f3 Le6-d5
 21. Dd1-e2 Td8-e8
 22. Tf1-e1!

Indledningen til en smuk Kombination. Hvid vil give Dronningen for 2 Taarne, og saa ved Hjælp af sine Løbere og Taarne drage Fordeel af den ved Afbytningen fremkomne slette sorte Kongestilling.

22. Se7-g6
 23. De2×e8+ Tc8×e8
 24. Te1×e8+ Kg8-f7
 25. Ta1-e1



25. Ld5×b3

En Fejl. Sort mener at kunde tjene de 2 Bønder paa a2 og b3, men glemmer, at han ved Løberaf-

bytningen blotter sin Konge endnu mere.

26. a2×b3 Db6×b3
 27. Ld3-f1!

Hvid tvinger Sort til at slaa Lb2, og opnaar ved at spille Løberen til f1 at kunde give Skak fra e4.

27. Db3×b2
 28. Lf1-c4+ Kf7-f6
 29. f3-f4! Sg6×f4

Sort maa for enhver Pris skaffe sig Plads til Kongen.

30. g3×f4 Kf6-g6
 31. Te8-e6+ Kg6-h5
 32. Le4-e2+ Kh5-h4
 33. Te1-d1 a7-a5?

Hvids Trusel Td3-Kg2-Th3+ lader sig næppe parere.

Hvis Db3 saa Te5 eller e7, den sorte Konge er og bliver fanget.

34. Td1-d3 Db2-c1+
 35. Kg1-g2 Opgivet.

Der følger nu Mat i faa Træk.

Parti Nr. 312.

Spillet i Schweiz. Schachzeitungs Korrespondanceturnering 1913.

Spansk Parti.

A. Lenz, A. Ivanoff,
 Hamborg. St. Petersburg.

1. e2-e4 e7-e5
 2. Sg1-f3 Sb8-c6
 3. Lf1-b5 Sg8-f6
 4. 0-0 Sf6×e4
 5. d2-d4 Lf8-e7
 6. Dd1-e2 Se4-d6
 7. Lb5×c6 b7×c6

Hvis d×c kan følge 8. d×e, Sf5 9. Tf-d1, Ld7 10. g4!

8. d4×e5 Sd6-b7
 9. Sb1-c3 0-0
 10. Tf1-e1

Paa 10. Sd4 giver det af Lasker indførte Træk Lc5! Sort et godt Spil.

10. Sb7-c5
 11. Sf3-d4 Sc5-e6

12. Lc1—e3 Se6×d4
13. Le3×d4 c6—c5

I et Parti A. Lenz—Costin (Jarsy) skete her Lb4. Der fulgte 14. De3! De7 15. a3! L×c3 16. D×c3 (truer med Lc5), De6 17. Da5, Dd5 18. Lc3! Lb7 (for paa D×c7 at spille c5) 19. Tad1, D×a5 (tvungent) 20. L×a5, d5 21. e×d, c×d 22. T×d6, Tfe8 23. T×e8+, T×e8 24. Td7! Tb8 25. Lb4! (truer Ld6), a6! 26. Ld6, Te8 27. Kf1 og vinder.

14. Ld4—e3 d7—d5
15. e5×d6 Le7×d6
16. Ta1—d1 Tf8—e8

Parerer Truslen L×c5.

17. Sc3—b5

For efter Afbytningen af Ld6 at rette Angrebet paa den svage Bonde.

17. Te8—e6
18. Sb5×d6 c7×d6
19. c2—c4 Lc8—b7!
20. De2—d2

True3 med L×c5 eller Lf4.

20. Dd8—f6
21. Le3—f4 g7—g5!
22. Te1×e6 Df6×e6
23. Lf4×d6! h7—h6
24. f2—f4 Ta8—d8
25. f4×g5 De6—g4
26. h2—h3 Dg4—e4
27. Dd2—f2

Det eneste Træk.

27. h6×g5
28. b2—b3 De4—e6
29. Df2×c5

Den afgørende Fejl. Sort har nu en overraskende Slutning i Baghaanden.

29. f7—f6
30. Dc5—d4 Lb7×g2
31. Kg1×g2

Forsøgte Hvid 31. c5, saa var Svaret L×h3 og ikke D×h3 paa Grund af 32. D×f6 og Hvid vinder.

31. De6—e2+
32. Kg2—g1

Det er lige meget, hvorhen Kongen gaar.

32. Td8×d6!!
33. Dd4×d6 De2—e3+
34. Kg1—f1 De3—f3+
35. Kf1—g1 Df3—e3+
36. Kg1—g2 De3—e2+
37. Kg2—g3 De2—e3+
38. Kg3—g4 De3—e4+
34. Kg4—h5 De4—h7+

Remis ved evig Skak. Et meget smukt og interessant Parti.

(Efter Deutsche Schachz.)

Parti Nr. 313.

Spillet i Vinterturneringen 1913—14 i Industrif., København.

Fransk Parti.

J. L. Frølund. J. A. Jensen.

1. e2—e4 e7—e6
2. d2—d4 d7—d5
3. e4×d5 e6×d5
4. Sg1—f3 Sg8—f6
5. Lf1—d3 Lf8—d6
6. 0—0 0—0
7. Lc1—g5 Lc8—g4
8. Sb1—c3 c7—c6
9. h2—h3 Lg4—h5
10. Ld3—f5

Forhindrer Sort i at udvikle Sprin-geren til d7.

10. Lh5—g6
11. Sf3—h4 Lg6×f5
12. Sh4×f5 Tf8—e8
13. Dd1—f3 Ld6—f8?

Sort maa trække Løberen for at kunde fuldende sin Udvikling og vil af overdreven Forsigtighed gardere Bg7, men overser, at han derved spærrer Kongens eneste Flugtfeldt.

14. Sf5—h6+ g7×h6
15. Lg5×f6 Opgivet.

Parti Nr. 314.

Spillet 1. Paaskedag i København i Kampen mellem Stockholms Schacksællskap og Københavns Skakf.

Uregelmæssigt.

O. Krause. F. Englund.

- | | |
|-----------|--------|
| 1. c2—c4 | e7—e5 |
| 2. Sb1—c3 | Sg8—f6 |
| 3. e2—e3 | Lf8—e7 |
| 4. d2—d4 | d7—d6 |
| 5. Sg1—f3 | Sb8—c6 |

Lc8—g4, efterfulgt af Sb8—d7, havde sikkert været bedre.

- | | |
|-----------|--------|
| 6. Lf1—e2 | 0—0 |
| 7. 0—0 | Lc8—f5 |
| 8. d4—d5 | Sc6—b8 |

Det bedste; paa Sb4 følger a3, og Springerens maa tilbage paa a6; hvis Sb2 saa Ta2 og Springerens er indespærret.

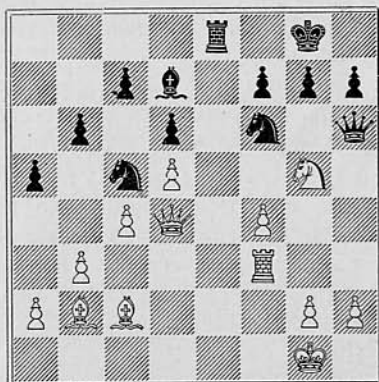
- | | |
|------------|--------|
| 9. Sf3—d2 | Sb8—a6 |
| 10. f2—f4 | e5×f4 |
| 11. e3×f4 | Sa6—b4 |
| 12. Sd2—f3 | Sb4—a6 |

Atter et Tilbagetog, hvorved Hvids Stilling i en betydelig Grad forbedres.

- | | |
|------------|--------|
| 13. Sf3—d4 | Lf5—c8 |
|------------|--------|
- Atter tilbage.
- | | |
|-------------|--------|
| 14. Le2—f3 | Sf6—e8 |
| 15. b2—b3 | Le7—f6 |
| 16. Sc3—e4 | Sa6—c5 |
| 17. Se4×f6 | Dd8×f6 |
| 18. Dd1—d2 | Df6—h4 |
| 19. Lc1—b2 | Se8—f6 |
| 20. Ta1—e1 | Lc8—d7 |
| 21. Lf3—d1 | Tf8—e8 |
| 22. Sd4—f3 | Dh4—h6 |
| 23. Ld1—c2 | a7—a5 |
| 24. Sf3—g5 | b7—b6 |
| 25. Te1×e8+ | Ta8×e8 |
| 26. Tf1—f3 | Sf6—e4 |
| 27. Dd2—d4 | Se4—f6 |

(Se Diagrammet.)

Man skulde tro, at Hvids Stilling med alle sine Officerer rettede mod



Sorts Kongeløj var absolut overlegen, men Partiets videre Forløb viser, hvor let det er at tabe et Parti, selv om man tilsyneladende har den bedste Stilling.

- | | |
|------------|--------|
| 28. Tf3—g3 | Te8—e2 |
| 29. Lc2—d1 | |

En Fejl. Sort vinder nu ved en smuk Kombination to Bønder og faar samtidig byttet det generende Taarn af. Bedre var Dd1 og Taarnet maa gaa tilbage, hvorefter Hvid har vundet Spil ved S×h7.

- | | |
|-------------|---------|
| 29. Te2—e1+ | |
| 30. Kg1—f2 | Dh7×h2 |
| 31. Kf2×e1 | Dh2×g3+ |
| 32. Ke1—f1 | Sc5—d3 |
| 33. Sg5—f3 | Sd3×f4 |
| 34. Sf3—e1 | Ld7—f5 |
| 35. Ld1—f3 | Sf4—g6 |
| 36. Dd4—e3 | Sg6—e5 |
| 37. De3—f2 | Dg3×f2 |
| 38. Ke1×f2 | |

Og Sort vandt paa sine 2 Bønder.

Parti Nr. 315.

Spillet 1. Paaskedag i Kampen mellem Stockholms Schacksællskap og Københavns Skakforening.

Skandinavisk Parti.

- | | |
|----------------|--------------|
| A. C. Pritzel, | E. Jacobsen, |
| København. | Stockholm. |
| 1. e2—e4 | d7—d5 |

- | | | |
|----|--------|--------|
| 2. | e4×d5 | Dd8×d5 |
| 3. | Sb1—c3 | Dd5—a5 |
| 4. | Sg1—f3 | Sg8—f6 |
| 5. | d2—d4 | Sb8—c6 |

Her bliver sædvanligt spillet c7—c6.

- | | | |
|-----|--------|--------|
| 6. | Lc1—d2 | Lc8—g4 |
| 7. | Lf1—b5 | 0—0—0 |
| 8. | Lb5×c6 | b7—c6 |
| 9. | Sc3—e4 | Da5—d5 |
| 10. | Se4—g5 | h7—h6 |
| 11. | c2—c4 | Dd5—f5 |

Hvis D×c4 saa følger Tc1, Dd5 og Tc5 med en god Angrebsstilling for Hvid.

- | | | |
|-----|--------|--------|
| 12. | Sg5×f7 | Lg4×f3 |
|-----|--------|--------|

Paa De6+ følger Sf7—e5.

- | | | |
|-----|--------|---------|
| 13. | g2×f3 | Df5—e6+ |
| 14. | Sf7—e5 | Td8×d4 |
| 15. | Dd1—e2 | Sf6—h5 |

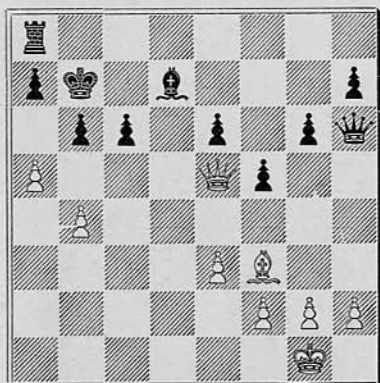
Bedre var Sf6—e4! Hvis f3×e4 saa D×e5, Lc3, D×e4.

- | | | |
|-----|---------|---------|
| 16. | 0—0—0 | g7—g5 |
| 17. | Ld2—c3 | Sh5—f4 |
| 18. | De2—e3 | Td4—d6 |
| 19. | De3×a7 | Sf4—e2+ |
| 20. | Kc1—c2! | |

Sort har overset, at den hvide Konge kan komme i Sikkerhed paa b3; han haabede at kunde slaa Lc3 med Skak.

- | | | |
|-----|--------|----------|
| 20. | | Dd6—f5+ |
| 21. | Kc2—b3 | Opgivet. |

Partislutning.



Under et Parti, spillet i Industriforeningen, København, fremkom ovenstaaende Stilling. Hr. A. Nielsen førte de hvide Brikker, Springer forud, og fortsatte:

- | | |
|--------|--------|
| a5—a6+ | Kb7×a6 |
| b4—b5+ | Ka6—b7 |

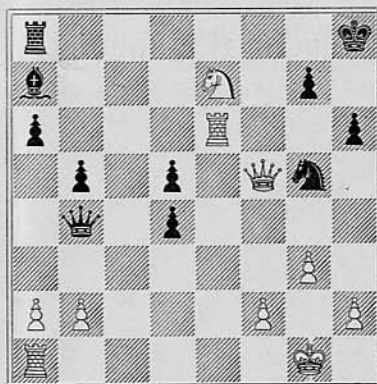
Hvis c6×b5 saa Da1 mat. Paa Ka5 kan følge b×c+, Ka4, c×d7, Td8, Dc7 og vinder.

- | | |
|---------|--------|
| De5—d6 | Ta8—e8 |
| b5×c6 | Kb7—c8 |
| Lf3—e2! | |

Et for Hr. A. Nielsen karakteristisk Træk, han forsmaar Officersgevinst og spiller i Stedet for paa Matangreb.

- | | |
|---------|--------|
| | Ld7×c6 |
| Le2—a6+ | Lc6—b7 |
| Dd6—c6+ | Kc8—b8 |
| Dc6×b7+ | |

Partislutning.



Ovenstaaende Stilling fremkom i et nylig i Industrif. i København spillet Parti. De hvide Brikker førtes af Hr. E. Nehm, som fortsatte:

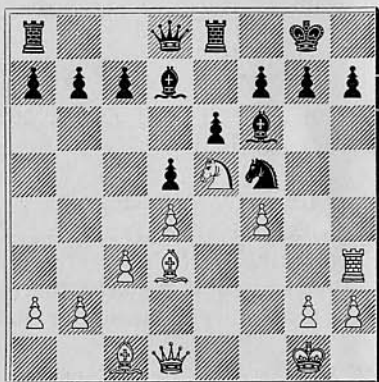
- | | | |
|----|--------|--------|
| 1. | Ta1—e1 | Sg5—e4 |
|----|--------|--------|

Det bedste; Hvid truer med hurtig at sætte Mat ved Se7—g6+.

- | | | |
|----|---------|------------------|
| 2. | Te1×e4! | d5×e4 |
| 3. | Te6×h6 | og Mat i 3 Træk. |

Partislutning.

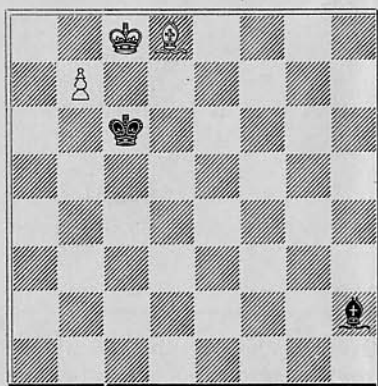
Fra et i Glasgow spillet Taarn-forgaveparti (Hvid W. G.):



Hvid trak her 1. Dd1—h5, hvorpaa Sort svarede med Sf5—h6, hvilket fører til Mat i 3 Træk. 2. Dh5×f7+, Sh6×f7. 9. Ld3×h7+, Kg8—f8 4. Se5—g6±.

(Deutsch. Wochensch.)

Studie af Centurini.



Ovenstaaende Studie, som vi har laant fra »Berliner Tageblatt«s Skakspalte (redigeret af Mieses), bliver betegnet som værende klassisk. En enkelt Stilling, der slet ikke ser ud som en Komposition, men som et gennem praktisk Spil fremkommet

Slutspil, og dertil er Løsningen af en overordentlig Finhed og Vanskelighed.

I. Ld8—h4 Kc6—b6

Hvis Sort trækker Løberen f. Eks. til f4, saa følger 2. Lh4—f2, Lf4—h2, 3. Lf2—a7, Lh2—g3, 4. La7—b8, Lg3—f2, 5. Lb8—h2, Lf2—a7, 6. Lh2—g1, og Hvid vinder.

2. Lh4—f2+ Kb6—a6

3. Lf2—c5!

Finheden af dette Træk bliver senere klar. Hvid vil forhindre Lh2—d6.

3. Lh2—g3

Sort maa trække med Løberen, thi naar Hvid trækker Kongen, følger Lc5—a7 og b8 o. s. v.

4. Lc5—e7!

Nu truer Le7—d8—c7.

4. Ka6—b6

5. Le7—d8+ Kb6—c6

Den sorte Løber kan nu ikke mere komme paa h2, men skal til et andet Felt paa samme Diagonal, deri ligger Pointet.

6. Ld8—h4! Lg3—h2

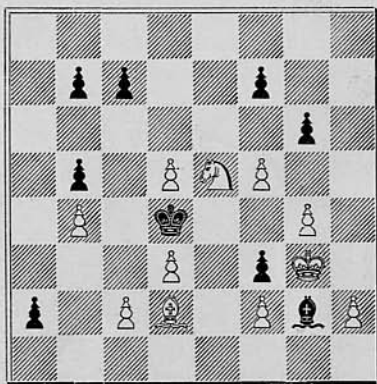
7. Lh4—f2

Nu følger Lf2—a7 og b8 o. s. v., som vist foran.

Partislutning.

Af J. Berger.

(Deutsche Schachz. 1399. 3. Pr.)





MEDDELELSER.

Skjoldkampen i 3. Kres afholdtes den 22. Februar i Horsens. Aarhus deltog med 11 Spillere, Horsens med 10 og Brædstrup med 5. Resultatet blev, at Aarhus fik 0,55, Horsens 0,45 og Brædstrup 0,40. Grenaa kunde ikke deltage paa Grund af den uheldige Togforbindelse. Efter Kampen samlede Deltagerne til en overordentlig vellykket Fællesspisning, som Horsens Skakklub gav til Ære for de fremmede Spillere. Det blev for alle Skakspillerne en meget fornøjelig Dag, og Horsens Skakklub hævdede sit gamle Ry som elskværdig Vært. C. Nilsson.

Gambit-Turnering i Baden ved Wien. Fra den 5. April til den 2. Maj vil der i Baden ved Wien finde en saakaldt Gambit-Turnering Sted under Ledelse af den bekendte Skakmester og Udgiver af »Wiener Schachz.« Georg Marco.

Turneringen vil omfatte 10 Deltagere, der alle skal være internationale Mestre. Der spilles 2 Partier med hver Modstander. Anmeldelser til Hr. G. Marco, Wien IX, 3. Schwarzspanierstr. 15. For at gøre Partierne spændende og originale, tillades det kun at bruge Gambit-Aabninger, alle Gambitter undtagen Dronningegambit. 4 Præmier paa 1200, 800, 600 og 400 østr. Kroner. Turneringen er en behagelig Overraskelse, thi indenfor samme Tidsrum vil Turneringen i St. Petersborg finde Sted. Man kan derfor vente, at saa godt som alle internationale Mestre vil være i Ilden i April Maaned, og Gambitturneringens Partier kan sikkert blive nok saa morsomme, som Positionsspillet i St. Petersborg.

Leipzig. R. Teichmann sejrede i en Match mod Spielmann med + 5 — 1.

Capablanca i Rusland. Capablanca fortsætter stadig sit Sejrstog gennem Rusland. Fra den 17. til den 29. Januar var han i Moskva, hvor han spillede 2 Partier med O. S. Bernstein; C. vandt 1 og gjorde 1 Remis, desuden gav han 5 Simultanforestillinger. Ialt spillede C. 147 Partier i Moskva, hvoraf han vandt 106, tabte 25 og gjorde 16 Remis.

København. »Skakklubben A. H. 1913« (Beboere af Alm. Hospital) har indmeldt sig i Unionen. Formand er Hr. W. W. Hansen, Stue 6, Alm. Hospital. Den nye Klub indgaar i 6. Kres.

København. Søndag den 22. Marts fandt den aarlige Kamp mellem Sydsvenska Schackförbundet og Industrif. Skakklub Sted. Svenskerne var mødt med 13 Spillere; desværre savnedes de stærke Helsingborgspillere, vel sagtens Grunden til Svenskernes Nederlag. Resultatet blev en Sejr for Industrif. Skakklub, der opnaaede 7½ P. mod 5½ P. Bemærkelsesværdigt var A. C. Pritzels Nederlag mod H. Wickstrøm, V. Nielsen fik Remis mod G. Ling.

Københavns Skakforening udkæmpede 1. Paaskedag en Kamp mod Stockholms Schacksællskap i København. 8 Spillere fra hver Forening mødtes for at kæmpe om en af Hr. G. Collijn udsat Vandrepokal, der skal vindes 6 Gange for at blive en af Foreningernes Ejendom. Det var altsaa Indledningen til en Række interessante Kampe mellem de to Foreninger. Resultatet er endnu ikke afgjort, idet Partiet G. Dahl—V. Brodersen blev afbrudt Kl. 5 $\frac{1}{2}$ og sendt til Gøteborgs Schacksællskap for der at blive bedømt. Sandsynligvis vil Dommen lyde paa Remis, hvorefter Stockholms S. har vundet Kampen med 4 $\frac{1}{2}$ P. mod 3 $\frac{1}{2}$ P. Her er Resultatet for de enkelte Spillere:

| Stockholms S.: | | Københavns S.: | |
|-------------------------|-----------------|-----------------------|-----------------|
| 1. F. Englund | 1 | — O. Krause | 0 |
| 2. O. v. Løwenborg..... | $\frac{1}{2}$ | — J. Giersing | $\frac{1}{2}$ |
| 3. E. Jacobsen..... | 0 | — A. C. Pritzel | 1 |
| 4. A. Olson | 1 | — H. Nissen..... | 0 |
| 5. H. W. Langborg | 1 | — V. Nielsen | 0 |
| 6. W. Dahlberg..... | $\frac{1}{2}$ | — E. Mortensen | $\frac{1}{2}$ |
| 7. G. Dahl | $\frac{1}{2}$ | — V. Brodersen | $\frac{1}{2}$ |
| 8. B. Rask..... | 0 | — R. Rasmussen..... | 1 |
| | 4 $\frac{1}{2}$ | | 3 $\frac{1}{2}$ |

Literatur.

The Year-Book of Chess 1913. Redigeret af E. A. Michell.

Vi har fra Frank Hollings Forlag, London, 7. Great Turnstile, W. C., modtaget den ny Udgave af den engelske Skak-Aarbog (stor 290 Sider). Den giver et samlet Overblik over alle større Skakbegivenheder, Aaret 1912 har bragt, og derunder en særdeles righoldig Samling af de i de forskellige Turneringer spillede Partier, en virkelig Skat, hvor man paa en let og behagelig Maade kan tilegne sig de sidste Nyheder paa Theoriens Omraade. Desuden bringer den en Oversigt over samtlige Opgaveturneringer, som de forskellige Tidsskrifter har udskrevet, derunder de med første og anden Præmie hædrede Opgaver i Diagrammer. Bogens Udstyrelse og Opstillingen af Partierne er særdeles smuk. Saa selv om den engelske Notation kan synes noget svær, er Bogen virkelig anbefalelsesværdig for alle engelskkyndige Skakspillere. Pris 3 sh.

E. A. Greig: One Hundred Pitfalls on the Chessboard. Vi har fra samme Forlag modtaget en fikst udstyret lille Bog (72 S.) med ovennævnte Titel. Den indeholder 100 af de i de mest benyttede Aabningsspil forekommende Faldgruber (Pitfalls), som enhver Skakspiller maatte ønske at have i Erindringen ved paakommende Lejligheder. Pris 1 sh.

Af vor Post:

Hr. P. Chr. (i Randers): Pladsmangel forbyder os i Øjeblikket at optage Deres Skak-Digt, maaske senere.

Vejen udenom!

Har De tænkt over, at De løber en Risiko ved til Stadighed at ryge Deres dagligdags Cigar, som jo almindeligvis er ret nikotinfyldt? Efter ansete Lægers samstemmende Udtalelser kan Nikotingiften medføre alvorlige Lidelser, saasom stærk Nervøsitet og deraf følgende Mangel paa Nattesøvn, svagt Hjerte, Aareforkalkning o. l.

Denne Paamindelse rækker videre end de fleste aner og tror. Den har Bud til de allerfleste Rygere. Det kan hænde en skøn Dag, som man sidder bedst og ryger, at man pludselig mærker en fremmedartet Fornemmelse: en Spænding, en Trykken, nogen Hjertebanken — det er Budet.

Helt at aflade at ryge vilde vel nok være et føleligt Savn for mange og er maaske heller ikke altid absolut nødvendigt, forudsat der tages fornuftigt Hensyn til Maadehold og Valg af Cigaren. Men her gælder selvfølgelig Lægens Skøn og ikke mit.

For efter Evne at bidrage til at lempe dette Forhold tillader jeg mig at henstille: Vil De skaane Dem og dog have Fornøjelsen af at ryge en — vel at mærke — fortrinlig Cigar, staar den populære **S. H. Puritanos** til Deres øjeblikkelige Raadighed. Koster 10 Kr. pr. 100.

Skriv efter den lille læseværdige Brochure: *Spørg Deres Læge* — den koster ikke noget.

S. H. Puritanos forsendes overalt mod Opkrævning. Faas i Provinsbyerne **kun** hos de respektive Eneforhandlere. I København **kun** hos Hovedforhandleren for Danmark, Sverige og Norge:

Sigvard Hansen,

Skindergade 26, København.

Telefon 2139.

Lukker Kl. 7.

Løsning af Skakopgaven:

Skakklubberne

anbefales mine praktisk indrettede **Partillister** med særlig Kolonne til **Noter**. **Pris:** 100 Stk. Kr. 1,00 — 500 Stk. Kr. 4,00 franko.

Diagrammer til Opgaver og Partistillinger. **Pris:** 100 Stk. Kr. 0,75 — 500 Stk. Kr. 2,50 franko.

Nyt! Skakparti-Noteringsbog, Nyt!

trykt i bekvemt Lommeformat, indeholdende Skemaer til 20 Partier samt særlig Kolonne til **Noter**.

Praktisk for alle! — Uundværlig for enhver Korrespondancespiller!

Pris: 1 Eksemplar 25 Øre — 10 Eksemplarer Kr. 2,00 franko.

Thorvald Riis, Roskilde,

Bogbinderi og Protokolfabrik.

Telf. 338.

Telf. 338.

Aalborg

litografiske Anstalt.

ETIKETTER.

Forretningspapir.

Fine litografiske Arbejder.

G. KUNST.

Overretssagfører.

HORSENS.

Incasso.

De smukkeste og enkleste

SKAKBRIKKER

af danske Skakforeningers kendte Model, fint udførte i Buksbom-Træ, **røde** eller **sorte** og **hvide**, koster for Medlemmer af Skakforeninger Kr. 4,50 pr. Sæt. Skriv til **S. Hemme**, Nygade 6, Købhvn. Telf. 4449.

Skakbrætter i forsk. Størrelser og Udførelser fra Kr. 3,25—5,00.

Ægte Voksdugsbrætter (41 Ctm.) Kr. 1,75 — (47 Ctm.) Kr. 2,00. Af imiteret Voksdug (40 Ctm.) 85 Øre.

Dansk Skakunion.

BESTYRELSEN:

Formand: Adjunkt *V. Thoresen*, Randers. Kasserer: Stadslæge *Thal Jantzen*, Odense. Sekretær: Bogbinder *Thorvald Riis*, Roskilde.
Ingeniør *H. Denver*, Aalborg.

Foreninger under Unionen.

1. Kreds. Kredsformand Oberstløjtnant Tjeld, Aalborg.

| Forening | Mødested | Mødedag | Medl. | Formand |
|---------------|------------------|-----------|-------|---------------------|
| Aalborg | Klubben og Royal | To. & Ti. | 48 | Direktør Carstens |
| Arden | Gæstgivergaarden | O. | 16 | Bogholder Hofmann |
| Frederikshavn | Hoffmanns Hotel | M. | 12 | S. Th. Hansen |
| Hjørring | Hotel Bristol | M. | 10 | Købm. H. Mikkelsen |
| Hobro | Grand Hotel | M. | 18 | Købmand Thomsen |
| Pandrup-Hune | | | 14 | Martin Christensen |
| Randers | Haandværkerf. | O. & S. | 34 | Adjunkt V. Thoresen |

2. Kreds. Kredsformand Amtsvejsinspektør Ellert, Holstebro.

| | | | | |
|-----------|------------------|----|----|--------------------------|
| Holstebro | Afholdshotellet | M. | 28 | Amtsvejsinspektør Ellert |
| Lemvig | Teknisk Skole | O. | 28 | Postekspedient H. Berg |
| Thisted | Hotel Royal | O. | 24 | Parmo Christensen |
| Ulfborg | Jernbanehotellet | T. | 11 | Købm. K. A. Svanholm |
| Vemb | Gæstgivergaarden | M. | 16 | Lærer S. Petersen |

3. Kreds. Kredsformand Uhrmager Savstrup, Aarhus.

| | | | | |
|-----------|--------------------|----------|----|-------------------------|
| Aarhus | Frslgsh., Amaliæg. | Ti. & S. | 45 | Urmager Savstrup |
| Brædstrup | Afholdshotellet | Ti. | 9 | Proprietær J. C. Lassen |
| Grenaa | Hotel Dagmar | T. | 19 | Kaptajn Busch |
| Hadsten | Afholdshotellet | Ti. | 5 | Skolebest. J. K. Hansen |
| Horsens | Hotel Skandinav. | M. | 36 | Overretssagfører Kunst |

4. Kreds. Kredsformand Læge Trolle, Middelfart.

| | | | | |
|------------|------------------|-------------|----|------------------------|
| Bogense | Haandværkerf. | F. | 12 | Drejer Vilh. Schøne |
| Esbjerg | Hotel Royal | Ti. | 22 | Lærer V. Langvad |
| Fredericia | Hotel Victoria | O. & S. | 14 | Telegrafist Kielberg |
| Middelfart | Behrendts Hotel | T. | 20 | Læge Trolle |
| Odense | Læseforeningen | M., T. & S. | 32 | Stadslæge Thal Jantzen |
| Svendborg | Borgerforeningen | Ti. | 15 | Gasværksbest. Knudsen |

5. Kreds. Kredsformand Lærer O. Thiesen, Næstved.

| | | | | |
|-------------|----------------|-----|----|--------------------------|
| Køge | Hotel Prinsen | Ti. | 16 | Sp.-Bogholder Heger |
| Maribo | Haandværkerf. | M. | 14 | P. Hansen |
| Nakskov | — Harmonien | F. | 24 | Dr. Kjerulf Lassen |
| Næstved | — Viinhuset | M. | 25 | Redaktør Nøhr |
| Nykøbing F. | Phonix | F. | 25 | Overretssagf. F. Tauber |
| Roskilde | Hotel Prinsen | F. | 20 | Bogb. Thorvald Riis |
| Rødby | | | 11 | Handelsgartner J. Jensen |
| Skelskør | Haandværkerf. | M. | 10 | Lærer Islev |
| Slagelse | Industribygn. | O. | 24 | and. pharm. A. Müller |
| Taastrup | Taastrup Nykro | To. | 10 | Politibetjent Markø |

6. Kreds. Kredsformand Fuldmægtig A. Nissen, København.

| | | | | |
|-------------------|------------------|----------|----|------------------------|
| Arb. Læseselsk. | Nansensgade 75 | Ti. & L. | 20 | Kasserer N. P. Larssen |
| Caïssa, Kbhvn. | Haandværkerf. | Ti. | 44 | R. Rasmussen |
| Frederikssund | Hotel Isefjord | O. | 14 | Fabrikant S. A. Hansen |
| Helsingør | Industriforen. | | 15 | Dr. phil. Cortsen |
| Hillerød | — Kronprinsen | T. | 14 | Redaktør Laur. Hansen |
| H. & K. F. Kbhvn. | Kongens Nytorv 6 | M. | 40 | Fuldmægtig A. Nissen |
| Hørsholm | Hørsholms Hotel | M. | 16 | Birkefuldm. G. Glarbo |
| Rønne | Hotel Rønne | Ti. | 30 | Barber Chr. Madsen |