

# SKAKBLADET

== ORGAN FOR DANSK SKAKUNION ==



Udgaar hver Maaned.  
Bestilles gennem Postvæsenet i  
Danmark, Norge og Sverrig.  
Pris Kr. 1,50 incl. Postp. (For-  
eninger i D. S. U. Kr. 1,06)  
aarlig.

10. Aargang Nr. 4.

Oktober 1913.



## Redaktion:

Opgaver og Løsninger:

Øjenlæge Niels Høeg,  
Gl. Kongevej 125. København V.

Partier m. v.:

Ingeniør Denver,  
Aalborg.

Ekspedition:

Telegrafist Kielberg,  
Fredericia.

Reklamationer sker til det  
stedlige Posthus.

# Medicinske Autoriteter

har ved flere Lejligheder fremhævet

## Horsens Maltøl og Maltekstraktøl



som det bedste i sin Art.

Faas overalt.

Faas overalt.

### Hvorledes

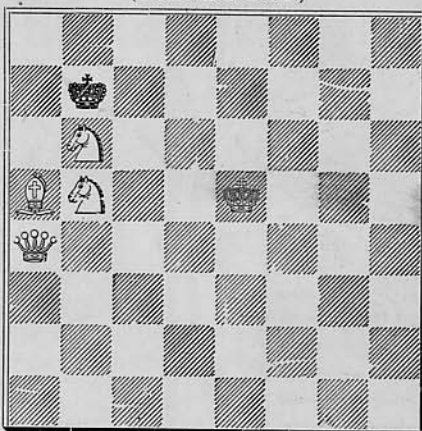


man lærer  
at stenografere.

Brochure herom  
gratis og franko  
fra Toldassistent,  
Stenografilærer

**C. Spangsted,**  
Grenaa.

D. Przepiorka.  
(Bohemia 1902.)



Mat i 2 Træk. Løsningen  
findes blandt Annoncerne.

**Fischer  
Jacobsens  
Annonce-  
Bureau**

modtager  
Annoncer til  
**alle**  
inden- og  
udenlandske  
Blade.

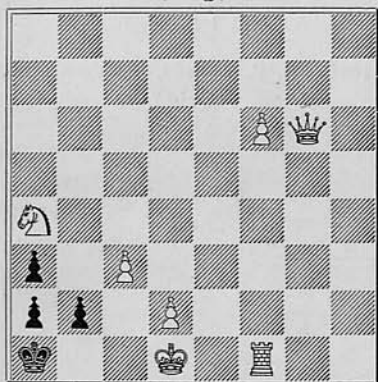
Walkendorfsq. 20  
Tlf. 7230,  
København.

# Aalborg Pilsner

smager bedst.

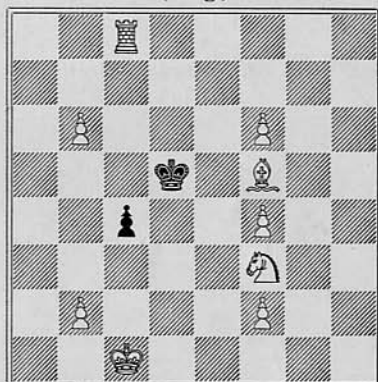
# OPGAVER.

1033. J. Møller, København.  
(Orig.)



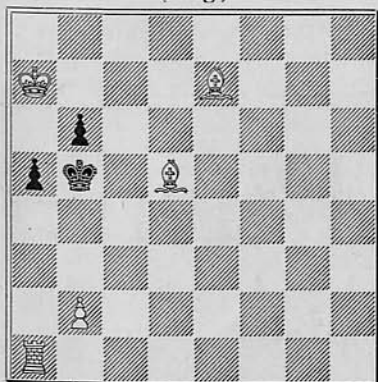
Mat i 3 Træk.

1034. A. Munck, Skovshøjrup.  
(Orig.)



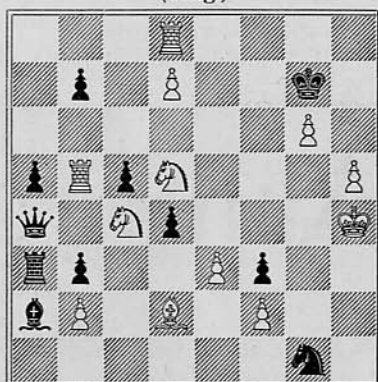
Mat i 3 Træk.

1035. H. Petersen, Mern.  
(Orig.)



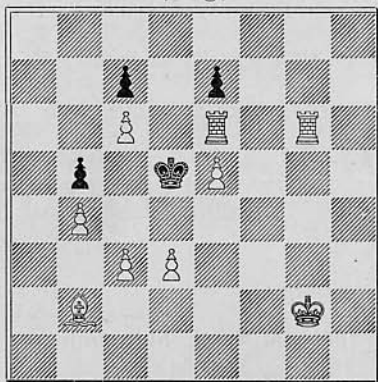
Mat i 3 Træk.

1036. Seehusen, Viborg.  
(Orig.)



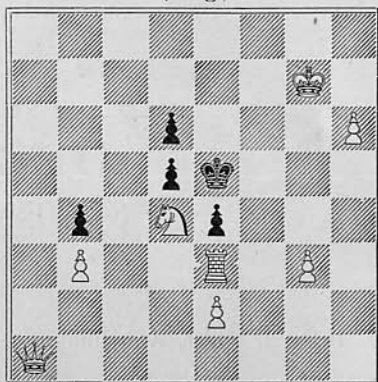
Mat i 3 Træk.

1037. Karl Larsen, Rønne.  
(Orig.)



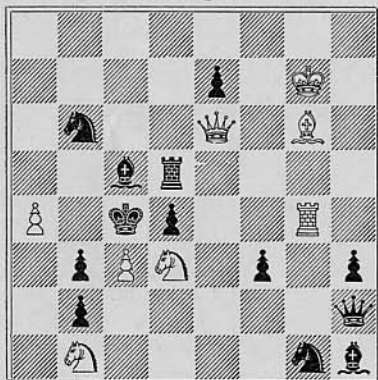
Mat i 3 Træk.

1038. J. F. P. Hovgaard, Bramminge.  
(Orig.)



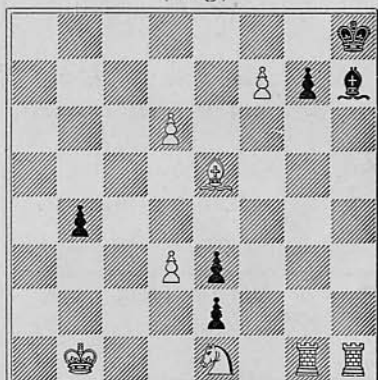
Mat i 3 Træk.

1039. J. Jespersen, Holte.  
(Orig.)



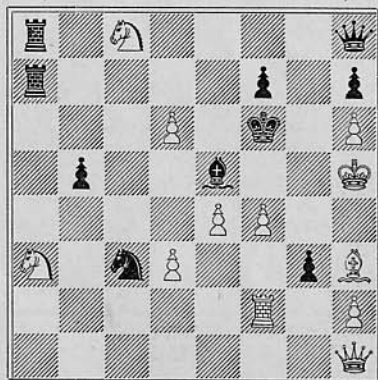
Mat i 2 Træk.

1040. N. P. Madsen, N. Vorupør.  
(Orig.)



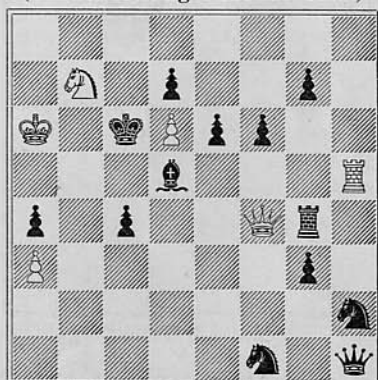
Selvmat i 7 Træk.

1041. A. von Cywinski.  
(Ill. Familien Journal 1858.)



Mat i 4 Træk.

1042. A. von Cywinski.  
(Schachzeitung Februar 1865.)



Mat i 5 Træk.

## Løsninger og Bemærkninger til Opgaverne i Augustnumret.

**Nr. 1013 af K. Dittrich** (Sh3 skal være hvid B. -- 1) Kf5, e6+, 2) S×e6, K×h3, 3) Sg5+. 1) —, e5, 2) Ke4, e×S, 3) Kf3. Opgaven er biløselig ved 1) Sd5, 2) Se3; desuden med 1) Sg2+ og 1) Se2 ell. d3. Med Sh3 er Opgaven ogsaa biløselig ved 1) Ld6 eller Kd7 eller Kf7.

**Nr. 1014 af J. F. P. Hovgaard:** 1) Se1, ↖, 2) T×e5+. 1) —, e×T, 2) Te3+. En nydelig Matbilled-Fordobling.

**Nr. 1015 af J. Møller:** 1) Db4, g5, 2) f4. Biløsning i 2 Træk: 1) Se4.

**Nr. 1016 af A. Munck:** 1) L×f5, K×L, 2) T×S, b1D, 3) Te1! D×T, 4) Tf8+ etc. Hvis Bb6 staar paa b7 er der kun Remis: 2) T×S, K×T!, 3) Tg6+, Ke5! 4) Tb6, Kc4, 5) T×b2, b5! — 2) Tg1 str. paa b1D, 3) T×D, Sg6+.

**Nr. 1017 af Karl Larsen:** 1) La6, Trusel, 2) Lb7+. 1) —, f5, 2) d4. 1) —, K×e5, 2) Dc5+. 1) —, Kc6, 2) Db5+. 1) —, Tf6, 2) Lb7+. Biløsn.: 1) e8D.

**Nr. 1018 af Th. C. Henriksen:** 1) Df6.

**Nr. 1019 af Einar Knudsen:** 1) Db6+, Kf5, 2) Se7+, L×S, 3) Df2+, Ke6, 4) f8S+, L×S, 5) g8L+, Ke7, 6) Dh4+, Tg5, 7) Le3, Lg7#. En meget vanskelig Selvmat.

**Nr. 1020 af N. P. Madsen:** 1) Le3, d4, 2) Lf4, Ka7, 3) Dc7, ↖, 4) Db6+. 2) —, d3, 3) Lb8, d2, 4) Dh8. Biløsn.: 1) Td2, a1, b1; d4, 2) Dc6+, Tb6, 3) L×T etc.

**Nr. 1021 af J. Kohtz og C. Kockelkorn:** 1) Df7 (Trusel, 2) Sd3+), Ld5, 2) Da7, Ta4 og efter at Hvid saaledes har fremkaldt to »kritiske« sorte Træk, følger 3) Dh7, og Sort maa nu enten spærre for T. med L. eller for L. med T. 1) —, Le4, 2) Da2, 3) Da1(+). 1) —, Td4, b4, 2) c×T (truer med 2) b5+).

**Nr. 1022 af J. Kohtz og C. Kockelkorn:** 1) Se7, L×S, 2) Lf2, Lc5, 3) b×L. 1) —, Kb6, 2) Sd5+, Ka6, 3) b5+. 1) —, Le3, 2) Sc8, ↖, 3) Lc1.

---

**Løsere:** E. & S. Knudsen (alle + 5 Bil., 1013,15 og 20), R. Knudsen & Sønner (alle + 4 Bil., 1013 og 1015), A. Mathiassen (alle ÷ 1019 + 2 Bil. 1013), Th. C. Henriksen (alle ÷ 1016 + 2 Bil. 1013), N. C. Lose (alle ÷ 1019), F. Kruse (alle ÷ 1016,19 + 3 Bil. 1013,15,17), V. Jespersen (alle ÷ 1017,21,22), P. Pedersen (alle ÷ 1016,19,20,21).

---

## Opgaver for Begyndere:

Nr. 69 af F. Sackmann (Münch. N. Nachr. 1908): Kb7, Dd2, Se5, Bd4 og f3. — Kd5, Lg1, Be6. -- Mat i 3 Træk.

Nr. 70 af J. Scheel (Arbeiter-Zeitung 1913): Ka2, Dc5, Ta7, Lb4, Bf3 og g5. — Ke6, Le8, Bb5, d7, g6 og g7. — Mat i 2 Træk.

Desuden Nr. 1039.

Løsninger: Nr. 65 af D. G. M'Intyre: 1) Kh3, S×f2+, 2) Kh4, S—, Sc7≠. 1) —, Sg3, 2) Lh2, S—, 3) Sb6≠. To symmetriske Varianter. Opgaven er ikke, som en Løser mener, biløselig ved 1) Sc7+, Ka7, 2) Kh3, thi der er ikke Mat efter Sg3, 3) f2×S+.

Nr. 66 af M. Feigl: 1) Da8, Dc6 trækker, 2) henholdsvis 2) Sd6≠ eller 2) Sd4≠ eller 2) e4≠. 1) —, Ke4, 2) Sd6≠. En udpræget Bagholdsopgave; hvid D. lægger sig i Baghold bag den sorte.

Lesere: Poul Jensen (løste ogsaa Juliopgaverne), Th. Chr. Jensen, K. Jeppesen, N. P. Johansen, Karl Larsen, M. Møller, A. Schreiber.

Niels Hoeg.

## Nyordning af Unionens Styrelse.

Efter at »Dansk Skakunion« er kommen til at omfatte hele Landet og inden for sine Rammer tæller en Mængde Foreninger, der er inddelt i ikke færre end 6 Krese, synes Formen for Unionens og Kresenes Styrelse ikke længere at være helt tidssvarende, og navnlig mangler der fuldstændig en organisk Forbindelse mellem Unionens Bestyrelse og Kresbestyrelserne. Dette sidste kom formentlig tydeligt for Dagen i Anledning af den til 1912 udskrevne Række af Kreskampe, idet flere Kresbestyrelser dengang var saligt hensovede, uden at Unionen, der var ganske uvidende derom, havde haft Lejlighed til saa meget som at sende en Krans.

For at forebygge Gentagelser og tilvejebringe Mulighed for et virkeligt Samarbejde mellem Unionen og de enkelte Krese fremsættes efterfølgende Udkast til en ny Ordning af Unionens og Kresenes Styrelse:

1. I hver af »Dansk Skakunion«s Krese behandles Fællesanliggender af en Kresstyrelse, hvortil Bestyrelsen i hver af de til Kresen hørende Foreninger blandt sine Medlemmer vælger 1 Medlem, Kresrepræsentanten.
2. Kresstyrelsen vælger blandt Medlemmerne en Formand, Kresformanden. Valget afgøres ved simpel Stemme flerhed. Har to Kresrepræsentanter samme Stemmetail, og ingen af dem ønsker at trække sig tilbage til Fordel for den anden, afgøres Valget ved Lodtrækning.
3. Formændene i Kresstyrelserne danner Unionens Styrelse, der saaledes har lige saa mange Medlemmer som Unionen Krese.

4. Unionens Styrelse vælger blandt sine Medlemmer en Formand. Valget afgøres ved simpel Stemme flerhed. Har to Kresformænd samme Stemmetal, og ingen af dem ønsker at trække sig tilbage til Fordel for den anden, afgøres Valget ved Lodtrækning.
5. Efter Forhandling med de andre Medlemmer i Unionsstyrelsen forde-ler Formanden for denne Styrelsens Forretninger blandt dens Medl.
6. Enhver kan nægte at modtage Valg som Kresrepræsentant; men ingen Kresrepræsentant kan nægte at modtage Valg som Kresformand, og ingen Kresformand kan nægte at modtage Valg som Formand for Unionsstyrelsen, eller at overtage dem af Styrelsens Forretninger, der overdrages ham af Formanden.

En saadan Ordning vilde medføre, at der ikke let kunde foregaa noget væsentligt i Kresene og deres Styrelser, uden at Unionens Styrelse kom til Kundskab derom; med andre Ord: den organiske Forbindelse vilde være tilvejebragt.

Det vil ses, at alle Medlemmerne af den nuværende Unionsstyrelse, der med sit udmærkede Arbejde har bragt Unionen saa heldigt fremad, ved Forslagets Gennemførelse vilde kunne bevares i Unionsstyrelsen, medmindre en Kres for Tiden har flere Medlemmer i Unionsstyrelsen, i hvilket Tilfælde Kresen selv kom til at raade over, hvem af dem der skulde være Medlemmer af den ny Styrelse.

Løvrigt vilde det vel ogsaa ved en Overgangsbestemmelse kunne til-lades Unionsstyrelsen indtil videre at bevare de Medlemmer, der blev overtallige i en Kres, naar den ny Ordning gennemførtes. \*

\* \* \*

Foranstaaende Forslag til en Nyordning af Styrelsen i Dansk Skak-union har det været os en Fornøjelse at optage. Det indeholder saa mange fortrinlige Tanker, at det fortjener en omhyggelig Prøvelse og al Opmærksomhed af den nuværende Ledelse; med Fredericiamødet i frisk Minde kan man vel nok sige, at den Maade, hvorpaa Ledelsen fremstaar, paa adskillige Punkter halter, og at de forskellige Led i Styrelsen er uden effektiv Forbindelse med hverandre.

Vi vil dog gerne foreslaa at affatte Punkt

3. »Kresstyrelserne danner Unionens Generalforsamling. Kun de mødte Medlemmer har Stemmeret. Generalforsamlingen vælger Unionens Formand«.
4. »Unionens Formand og Formændene i Kresstyrelserne danner Unions-Styrelsen. Er Unionens Formand Kresformand, naar Valget sker, vil der være at foretage Nyvalg i hans Kres og Forening«  
og Punkt
6. »Ethvert Medlem af Foreninger i D. S. U. kan nægte at modtage Valg som Kresrepræsentant; men ingen Kresrepræsentant kan nægte at modtage Valg som Kresformand, ingen Kresformand kan nægte at overtage de af Styrelsens Forretninger, der overdrages ham af For-manden, og ingen kan nægte at modtage Valg som Formand for Dansk Skakunion.



**TEORI OG PARTIER.**

### Parti Nr. 295.

Korrespondanceparti Berlin-Riga,  
spillet fra Decbr. 1911 til Aug. 1913.

#### Spansk Parti.

Berlin.	Riga.
1. e2—e4	e7—e5
2. Sg1—f3	Sb8—c6
3. Lf1—b5	a7—a6
4. Lb5—a4	Sg8—f6
5. 0—0	Sf6×e4
6. d2—d4	b7—b5

Fortsættelsen 6 . . . , e×d 7. Te1,  
d5 8. S×d4, Ld6 fører til Riga-Va-  
rianten.

7. La4—b3	d7—d5
8. a2—a4	

Dette Træk ansaas tidligere for  
at give Hvid afgjort Fordel. Efter  
8 . . . , Tb8 9. a×b, a×b har Hvid  
den frie Taarnlinie.

I Matchen med Lasker anvendte  
Schlechter imidlertid den hidtil lidet  
agtede Fortsættelse 8 . . . , Sc6×d4  
og efterviste dens Brugbarhed.

8.	Sc6×d4
9. Sf3×d4	e5×d4
10. a4×b5	

Ved D×d4, Le6 11. a×b, Ld6 12.  
D×g7, Ke7! faar Sort et stærkt An-  
greb. Paa 10. Sc3 følger S×c3 11.  
b×c, c5 12. a×b, Le7 med god Stil-  
ling.

10.	Lf8—c5
11. Sb1—c3	

Paa 11. c3, 0—0 12. c×d havde  
Sort planlagt Lc5—b4.

11.	0—0
12. Sc3×e4	

Af Hensyn til Lb7 er 12. S×d5  
svagt.

12.	d5×e4
13. Dd1—h5	Lc5—b6
14. Lb3—d5	Lc8—g4
15. Dh5×g4!	

Paa 15. Dg5 følger stærkt e3.

15.	Dd8×d5
16. Lc1—h6	Dd5—e5
17. b5×a6	e4—e3

Om dette Træk er den stærkeste  
Fortsættelse faar staa hen, men Par-  
tiet bliver særdeles livligt. Sikkert  
er vel f7—f5.

18. Lh6—f4	De5—e5
19. Dg4—f3!	f7—f5!

Det er kun tilsyneladende, at Sort  
opnaar Fordel ved Dronningafbyt-  
ning. F. Eks. 19 . . . , D×f3 20. g×f,  
e2 21. Tfe1, Tfe8 22. Ld2 og Hvid  
truer ved f4 og Kg1—g2—f3 at  
erobre den fremskudte Bonde.

20. Tf1—e1

Dronningen tør ikke afbyttes for  
f×e 21. f×e, d×e og e3—e2.

20.	De4×c2
21. f2×e3	d4—d3

Ved D×b2 kan Sort vel vinde en  
Bonde, men ikke opnaa egentlig  
Fordel.

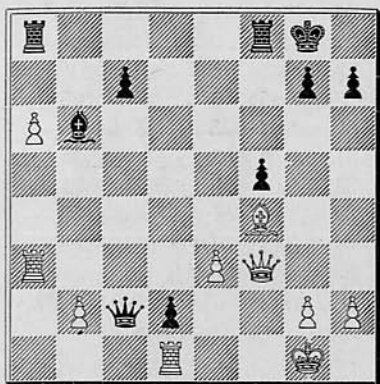
22. Ta1—a3

Dette Træk giver et indviklet Spil.  
Der var ogsaa ventet 22. Tec1.  
T×a6! (D×b2 23. Dd5+ og D×d3)  
23. Dd5+, Kh8, 24. T×c2, T×a1+  
25. Tc1!, T×c1+ 26. Kf2. Stillingen  
kan være svær for Hvid, men en  
sikker Vej til vunden Spil er van-  
skelig at paavise.

22.	d3—d2
23. Te1—d1	

(Se Diagrammet.)





Stillingen er virkelig svær. Ved 23 . . . , D×b2 udsætter Sort sig for stærke Angreb (Td3, Dd5+ og Le5), ved Td8, der forhindrer Dd5 sker Le5.

23. Kg8—h8!

Et dybtænkt Træk, der gør Sorts Stilling sikker, uden at lægge Hindringer for de forskellige Angrebsmuligheder.

24. b2—b4 c7—c6

25. g2—g3

Dette Træk frigør delvis den hvide Konge og standser f-Bonden.

25. Tf8—d8

26. Lf4—e5 Td8—d5

27. Le5—d4

Til dette Bondeoffer sammen med et Fremstød af b-Bonden sætter Hvid nu sin Lid.

27. Lb6×d4

28. e3×d4 Td5×d4

29. b4—b5

Det ser stærkt ud, men viser sig dog uden gennemslaaende Kraft Ved 29. Db3, D×b3 30. T×b3, T×a6 kommer et Slutspil, hvor de over-tallige sorte Bønder sejrer, f. Eks. 31. Tb2, Kg8 32. T×d2, T×d2 33. T×d2, Kf7 o. s. v.

29. Td4—e4

30. Kg1—g2!

Med 30. b6, Te4+ 31. Kg2, T×d1 32. b7, Tg1+ 33. Kh3, Te8 34. a7,

d1D 35. b8D, Dg2+ kommer Hvid sidst.

30. Te4—e1

31. Ta3—a1 Dc2—b2!

Mod dette Træk, der truer med at give Dronning for begge de hvide Taarne, findes intet Modtræk.

32. Df3—f2

Det er ejendommeligt for Stillingen, at D×c6 ikke kan gaa: 32. D×c6, Td8 33. Db6 eller c7, Te8!

32. Db2×a1

33. Td1×a1 Te1×a1

34. Df2×d2 c6×b5

35. Dd2—d5 Ta1×a6

36. Dd5×b5 Ta6—a2+

Andre gode Fortsættelser fandt Sort ikke.

37. Kg2—h3

I Fald Kf3 saa 37 . . . , T×h2 38. D×f5, Tha2.

37. Ta2—a5

38. Db5—d7 h7—h6

39. Dd7—e6 Kh8—h7

40. g3—g4

Hvis Kg2 saa Ta2+ 41. Kh3, Tf2 og Taa2.

40. Ta8—a6

41. De6—d7 Ta5—a3+

42. Kh3—g2

Hvis Kh4 saa Ta6—a5 43. h3, Td5 og Tf3.

42. Ta3—a2+

43. Kg2—g1

Ved Kg3 (f3) følger Ta6—a3+ 44. Kf4, Tf2+ 45. Ke5, Te3+ med Dronningtab.

43. Ta6—a5!

44. g4×f5 Ta2—b2  
opgivet. (D. Woch.)

## Parti Nr. 296.

Spillet i Buenos Aires, Maj 1913.

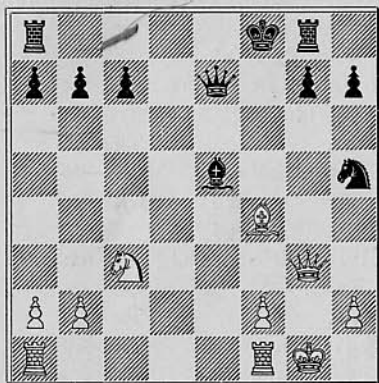
Skotsk Gambit.

Kostitsch. Illa.

1. e2—e4 e7—e5

2. Sg1—f3 Sb8—c6

3. d2-d4 e5xd4  
 4. Lf1-c4 Lf8-c5  
 5. 0-0 d7-d6  
 6. c2-c3 Lc8-g4  
 7. Dd1-b3 Lg4xf3  
 8. Lc4xf7+ Ke8-f8  
 9. g2xf3 Sc6-e5  
 Bedre Sg8-f6.  
 10. c3xd4 Lc5xd4  
 11. Lf7xg8 Th8xg8  
 12. f3-f4 Se5-g4  
 13. Db3-g3 Sg4-f6  
 14. e4-e5 d6xe5  
 15. f4xe5 Dd8-e7  
 16. Sb1-c3 Ld4xe5  
 17. Lc1-f4 Sf6-h5



18. Lf4xe5

Et tvungent, men vist alt i 14 Træk forberedt Dronningoffer, som maa søge sin Begrundelse i Hvids mange aabne Linier og Sorts slette Udvikling.

18. Sh5xg3  
 19. f2xg3+ Kf8-e8  
 20. Ta1-e1 Ke8-d7  
 21. Le5-d4 De7-b4  
 22. Tf1-f7+ Kd7-c8  
 23. Tf7xc7+ Kc8-d8  
 24. Ld4-e3 Db4xb2  
 25. Tc7-c5

Truer med 26. Lg5+ 27. Te7+ 28. Se4±.

25. Tg8-e8

26. Te1-d1+ Kd8-e7  
 27. Le3-c1 Db2-b4  
 28. Sc3-d5+ Ke7-d6  
 29. Sd5xb4 Kd6xc5  
 30. Sb4-d3+ Ke5-c6  
 31. Kg1-f2 a7-a5  
 32. Lc1-f4 Ta8-d8  
 33. Td1-c1+ Kc6-b5  
 34. Tc1-b1+ Kb5-a4  
 35. Sd3-c5+

Her havde Tb1-b3 vunden Kvalitet.

35. Ka4-a3  
 36. Lf4-c1+ Ka3xa2  
 37. Tb1-b2+ Ka2-a3  
 38. Tb2xb7+ Ka3-a2  
 39. Tb7-b2+ Ka2-a3  
 40. Tb2-b5+ Ka3-a2  
 41. Tb5xa5+ Ka2-b1  
 42. Lc1-e3 Td8-c8  
 43. Ta5-a7 Te8xe3  
 44. Kf2xe3 Tc8xc5  
 45. Ta7xg7 Tc5-h5  
 46. h2-h4 Kb1-c2  
 47. Ke3-f4 Th5-h6  
 48. Kf4-g5 opgivet.

(D. Woch.)

## Parti Nr. 297.

Spillet i New York 1913.

Dronningbondespil.

- | Duras.               | Capablanca. |
|----------------------|-------------|
| 1. d2-d4             | d7-d5       |
| 2. Sg1-f3            | Sg8-f6      |
| 3. c2-c4             | e7-e6       |
| 4. Sb1-c3            | d5xc4       |
| c7-c5 anvendes mest. |             |
| 5. e2-e3             | a7-a6       |
| 6. Lf1xc4            | b7-b5       |
| 7. Lc4-d3            | Lc8-b7      |
| 8. a2-a4             |             |

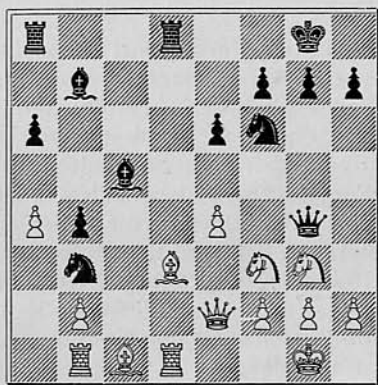
Er ikke godt. Bedre Dc2 for senere at spille e4.

8. b5-b4  
 9. Sc3-b1 c7-c5  
 10. 0-0 Sb8-c6  
 11. d4xc5

For at undgaa en isoleret Bonde.

- |     |               |
|-----|---------------|
| 11. | Lf8×c5        |
| 12. | Dd1—e2 Dd8—d5 |
| 13. | Tf1—d1 Dd5—h5 |
| 14. | Sb1—d2 Sc6—a5 |
| 15. | Sd2—f1 0—0    |
| 16. | Sf1—g3 Dh5—g4 |
| 17. | e3—e4 Sa5—b3  |
| 18. | Ta1—b1 Tf8—d8 |

Nærliggende, men bedre er dog h7—h5—h4, da h3 er uanvendelig. Nu kommer Hvid noget i Fordel.



- |     |         |        |
|-----|---------|--------|
| 19. | Lc1—e3! | Sf6×e4 |
| 20. | Ld3—c2  | Lc5×e3 |
| 21. | De2×e3  | Sb3—c5 |
| 22. | h2—h3   | Dg4—g6 |

- |     |        |         |
|-----|--------|---------|
| 23. | Sg3×e4 | Td8×d1+ |
| 24. | Tb1×d1 | Lb7×e4  |
| 25. | Lc2×e4 | Sc5×e4  |
| 26. | De3—d4 | h7—h6   |
| 27. | Dd4×b4 | Se4—f6  |
| 28. | Db4—b7 |         |

Bedre 28. Se5, Dh5 29. Te1.

- |     |               |
|-----|---------------|
| 28. | Dg6—e4        |
| 29. | Db7×e4 Sf6×e4 |
| 30. | b2—b4         |

For tidlig, Td4 bør først ske.

- |     |        |
|-----|--------|
| 30. | Se4—c3 |
| 31. | Td1—d3 |

Hvis Ta1 saa Tb8.

- |     |               |
|-----|---------------|
| 31. | Sc3×a4        |
| 32. | Td3—a3 Sa4—b6 |
| 33. | Sf3—e5 Kg8—f8 |
| 34. | Se5—d3 Sb6—d5 |
| 35. | Ta3—a4 Ta8—b8 |
| 36. | Ta4×a6 Sd5×b4 |
| 37. | Sd3×b4 Tb8×b4 |
| 38. | Ta6—a7 h6—h5  |
| 39. | g2—g3 h5—h4!  |
| 40. | g3×h4 Tb4×h4  |
| 41. | Kg1—g2 e6—e5  |
| 42. | Kg2—g3 Th4—d4 |
| 43. | Ta7—a5 f7—f6  |
| 44. | Ta5—a7 Kf8—g8 |
| 45. | Ta7—b7 Kg8—h7 |

og Hvid opgav ved 76 Træk.

(D. Woch.)

## Kresformandens Modtræk.

Af Skakbladets Referat fra Dansk Skakunions Delegeretmøde ser jeg, at Hr. Ingeniør Hannemann ved Mødet talte bl. a. for, at man maatte høre noget hyppigere fra Kresformændene. Unionens Formand forsvarede Kresformændene, rigtignok — at dømme efter Referatet — saa nogenlunde efter den kendte amerikanske Formel: »Skyd ikke paa Pianisten! han gør det saa godt, han formaar«, idet Formanden anførte, at noget (virkelig et betydeligt Arbejde) var der dog gjort.

Da Ingeniør Hannemann er Medlem af Randers Skakforening, som hører til den Kres, hvor jeg er Kresformand, forekommer det mig givet, at det særlig maa være mig, Ingeniøren har længtes efter at høre noget hyppigere fra, og jeg har derfor ilet med at imødekomme disse Længsler for saa vidt, som jeg nu lader høre fra mig i Skakbladets Spalter.

Jeg er dog i det kedelige Tilfælde at maatte bedrøve Ingeniøren med at forsikre, at jeg ellers ikke agter fremtidig at lade høre fra mig tiere end hidtil, fordi jeg tror, der ingen Anledning er dertil.

Det kunde se ud, som om Ingeniøren ikke var fulgt med Tiden, men endnu levede i den graa Middelalder, d. v. s. Dansk Skakunions Middelalder, dengang da Skjold(Pokal-)kampene fandt Sted Kres mod Kres.

Ved Kresbestyrelsernes Oprettelse var der al mulig Grund for dem som saadanne til at arbejde for Skakspillet's Udvikling og Trivsel over hele Kresens Omraade, for at der kunde opnaas et Kresen værdigt Resultat, ogsaa ved de store Skakmøder, hvor Kres stod mod Kres. Det er en Selvfølge, at for at naa dette Maal var det nødvendigt, at Kresformanden tog Initiativet i mange Tilfælde. Navnlig, naar enkelte Foreninger i Kresen stod i Stampe, maatte han se at finde paa noget, der kunde genoplive den hendøende Interesse.

Men siden de store Kampes Udfald paany er bleven gjort afhængigt af den enkelte Forenings Spillestyrke, er det Foreningerne og deres Bestyrelser, der maa tage Arbejdet for Spilledygtigheden, og dermed er, det vil enhver kunne se, Kresbestyrelsens Stilling og Betydning ganske forandret. Den er nu kun et, væsentligst administrativt, Forbindelsesled mellem Unionen og de enkelte Kres og Foreninger. Unionens Bestyrelse kan gennem Kresformanden sætte sig i Forbindelse med Kresen eller en af dens Foreninger, og omvendt. Kresbestyrelsen faar som Repræsentation for Kresens Foreninger Indflydelse paa Unionssager, der har Betydning for Kresen — at sige, naar Unionens Bestyrelse finder Anledning til at spørge den. Kresrepræsentanten staar som Bindeled mellem sin Forening og Kresbestyrelsen, hvorfor det, saafremt han ikke er Medlem af Foreningens Bestyrelse, maa antages, at han deltager i dennes Møder, naar Kressager eller Unionssager behandles.

Det synes dog ikke at være noget stort administrativt Virkefelt, Kresbestyrelsen har. Unionen har forelagt Kresformanden i 1. Kres — i alt een Sag til Erklæring, og jeg mindes ikke, at Aalborg Skakforenings Bestyrelse nogen Sinde har behøvet Kresrepræsentantens Nærværelse ved Behandlingen af Unions- eller Kressager.

Kresbestyrelsen, og af denne især Kresformanden, maa efter det her udviklede egentlig — med ganske enkelte Undtagelser — indskrænke sin Virksomhed til at forberede og ordne Kreskampene som 1. Omgang af Skjoldkampene.

Ja, saaledes er mit Syn paa Kresbestyrelsen og Kresformanden. Mulig har Hr. Ingeniør Hannemann et andet, som jeg da venter at høre lidt om — nu er det mig, der længes — og som han maaske har forklaret ved Delegeretmødet. Ingeniøren maa vel have angivet nærmere, om hvad man skulde høre hyppigere fra Kresformændene. De Delegerede har vel ikke ladet sig nøje med almindelige Talemaader; thi i saa Fald maa man rigtignok mindes, hvad Mefistofeles bl. a. siger til Faust, da de sammen har hørt paa Heksens uforstaaelige Tale (sans comparaison):

»Gewöhnlich glaubt der Mensch, wenn er nur Worte hört,  
es müsse sich dabei doch auch was denken lassen«.

Aalborg i Oktober 1913.

Tjeld.



## MEDDELELSER.

**Aarhus.** Den 2. September 1913 afholdt Aarhus Skakforening sin ordinære Generalforsamling.

Formanden, Urmager Savstrup, aflagde Beretning. Der er i det foreløbne Aar spillet en Vinterturnering (274 Partier) og en Sommerturnering (384 Partier). Foreningen deltog i Januar i Vandreskjoldskampen i Odense, i Februar mødte 13 af dens Medlemmer til Skakkamp i Grenaa, og i Marts udkæmpedes en Match i Aarhus mod de forende Horsens, Grenaa og Brædstrup Skakforeninger. Endvidere har Foreningen spillet 2 Korrespondancepartier mod Lemvig.

Regnskabet, der udviste en Ballance paa 311 Kr., fremlagdes og godkendtes.

Der vedtoges forskellige Lovændringer.

Til Bestyrelsesmedlemmer genvalgte Savstrup og nyvalgte Statsforvalter Bernickow.

Det vedtoges at fejre Foreningens 10-Aars Fødselsdag i Slutningen af September ved en festlig Sammenkomst.

C. Nielsen.

**Thisted** har fremtidig Lokale paa Hotel »Royal«. Foreningens Formand er Dentist Parmochris Jensen.

## Grind.

Af Kjerulf-Lassen.

Det begyndte saa fredelig det Mesterskabsparti med, at vi lagde os ned paa det tykke Brysselertæppe med Skakbrættet imellem os.

Stanglampen lyste blegrodt over Gulvet. Rigtig Mokka havde vi i Kopperne og herlig Ild paa Vandpiben.

Tunge Portiører og tætte Gardiner skabte Stilhed i Stuen, og vi laa og hyggede os ind i hinandens Selskab med smaa Bemærkninger af den Art, som Venner kan gøre Tilværelsen god for hinanden med.

Spillet udviklede sig rolig til 8. Træk, da Præsten rettede sig op paa Albuen og sagde: »Voilà, det bliver interessant nu.«

Men i det samme fo'r vi begge i Vejret ved et gjaldende Raab udenfor, som skar igennem Vaarnattens Fred.

Og Raabet gentoges og gik videre som en Løbeild helt ned i Gjovent.

Lys tændtes i hvert et Hus, og hver eneste Færing, der kunde, stod op og bragte Uro og Oprør om sig. For Raabet var Grind—Grind—Grind, og omsat i andre Ord betyder det Raab Kød—Spæk—Tran, altsammen noget, som kan spises eller forvandles til Penge.

Jeg skyndte mig ud og saa tilfældig først op langs Indermarken.

Nej da, var det ikke lange Esajas, der kom springende nedad og i bar Skjorte, som han lige var kommen ud af Sengen; men Grindespydet havde han; og han svingede det og brølede sit Grind, idet han fo'r om Kjelden.

»Esajas, Esaias, du har glemt dine Bukser,« skreg jeg.

Esajas raabte til Svar »Never mind«, det eneste engelske Ord, han kunde men til Gengæld ofte brugte, og var allerede helt nede ved Nöset, hvor man arbejdede med at sætte Baaden ud.

Da skønnede jeg, at det havde Hast og kaldte ind.

»Højærværdighed, Bavnen lyste og Budstikken gik som i Sinclair-visen. Vil De med til Grindedrab?«

»Grindedrab, ja naturligvis, men lad mig først tage Overblik over Stillingen.«

»Sort vinder, siger jeg. Sort.«

»Aah vind væk! Kom nu bare. Her har jeg en Skindtrøje, og her er Hudesko, og her en Köt. Lad os saa komme afsted.«

Og afsted kom vi. Nedad Fjorden stod Ottemandsfareren med Skumsprøjt for den høje Bov.

Lange Esajas sad og styrede, og han ildnede Mandskabet ved at synge for med de hundredaarige Sange som »Raske Drenges Grind kan dræbe« og lignende.

Omme ved Galven løb Strømmen 8 Mil i Timen, og vi fik den lige imod. Det gav haardt Arbejde med Sved paa Ryggen og Takt—Takt.

Morilden sprang om Stævnen som Stjernes kud, lynede langs Rælingen som Diamanter og dryppede fra de smalbladede Aarer som Sølvregn.

Men længere fremme ned ad Larviksfjorden laa Vejen for os som en lysende Metalaare, der førte ud i Havet, Atlanterhavet.

Fjældene var sneklædte, og dér — dér havde vi Nordlyset.

I vifteformede Straalebundter skød det hen over Bjærgets hvide Sider og farvede dem svagt lyserøde, lyselilla, saa skært og rent.

Efterhaanden som vi kom frem, følgende Bavnerne, som var tændt paa fremspringende Næs for at angive Vejen, Grinden skulde søges, sluttede andre Baade sig til. Og vi styrede nu mod Fundingsbotten, en flere Mil lang Fjord, som ikke nogetsteds frembyder Strandbred, hvor Grinden kunde bringes til at strande, saa denne maatte altsaa drives ind til Bunden af Fjorden og dræbes i Vandet.

Lidt efter lidt ordnede Baadene sig i 3 Rækker efter hinanden, og da man var kommen Hvalerne paa tilstrækkelig nær Hold, begyndte Slagtingen.

Det var et stolt Syn at se de store Dyr springe forude og sætte Havet i skummende Oprør. Nu og da forsøgte nogle Stykker, som anede Faren, at bryde ud og vende om.

(Fortsættes.)

# Vejen udenom!

Har De tænkt over, at De løber en Risiko ved til Stadighed at ryge Deres dagligdags Cigar, som jo almindeligvis er ret nikotinfyldt? Efter ansete Lægers samstemmende Udtalelser kan Nikotingiften medføre alvorlige Lidelser, saasom stærk Nervøsitet og deraf følgende Mangel paa Nattesøvn, svagt Hjerte, Aareforkalkning o. l.

Denne Paamindelse rækker videre end de fleste aner og tror. Den har Bud til de allerfleste Rygere. Det kan hænde en skøn Dag, som man sidder bedst og ryger, at man pludselig mærker en fremmedartet Fornemmelse: en Spænding, en Trykken, nogen Hjertebanken — det er Budet.

Helt at aflade at ryge vilde vel nok være et føleligt Savn for mange og er maaske heller ikke altid absolut nødvendigt, forudsat der tages fornuftigt Hensyn til Maadehold og Valg af Cigaren. Men her gælder selvfølgelig Lægens Skøn og ikke mit.

For efter Evne at bidrage til at lempe dette Forhold tillader jeg mig at henstille: Vil De skaane Dem og dog have Fornøjelsen af at ryge en — vel at mærke — fortrinlig Cigar, staar den populære **S. H. Puritanos** til Deres øjeblikkelige Raadighed. Koster 10 Kr. pr. 100.

Skriv efter den lille læseværdige Brochure: *Spørg Deres Læge* — den koster ikke noget.

**S. H. Puritanos** sendes overalt mod Opkrævning. Faas i Provinsbyerne **kun** hos de respektive Eneforhandlere. I København **kun** hos Hovedforhandleren for Danmark, Sverige og Norge:

**Sigvard Hansen,**

Skindergade 26, København.

Telefon 2139.

Lukker Kl. 7.

Løsning af Skakopgaven:

1) Sb6—d7.

## Skakklubberne

anbefales mine praktisk indrettede **Partillister** med særlig Kolonne til **Noter**. **Pris:** 100 Stk. Kr. 1,00 — 500 Stk. Kr. 4,00 franko.

**Diagrammer** til Opgaver og Partistillinger. **Pris:** 100 Stk. Kr. 0,75 — 500 Stk. Kr. 2,50 franko.

**Nyt! Skakparti-Noteringsbog, Nyt!**

trykt i bekvemt Lommeformat, indeholdende Skemaer til 20 Partier samt særlig Kolonne til **Noter**.

**Praktisk for alle! — Uundværlig for enhver Korrespondancespiller!**

**Pris:** 1 Eksemplar 25 Øre — 10 Eksemplarer Kr. 2,00 franko.

**Thorvald Riis, Roskilde,**

Bogbinderi og Protokolfabrik.

Telf. 338.

Telf. 338.

**Aalborg**

**litografiske Anstalt.**

ETIKETTER.

Forretningspapir.

Fine litografiske Arbejder.

**G. KUNST.**

Overretssagfører.

**HORSENS.**

**Incasso.**

De smukkeste og enkleste

**SKAKBRIKKER**

af danske Skakforeningers kendte Model, fint udførte i Buksbom-Træ, **røde** eller **sorte** og **hvide**, koster for Medlemmer af Skakforeninger Kr. 4,50 pr. Sæt. Skriv til **S. Hemme**, Nygade 6, Købhvn. Telf. 4449.

**Skakbrætter** i forsk. Størrelser og Udførelser fra Kr. 3,25—5,00.

**Ægte Voksdugsbrætter** (41 Ctm.) Kr. 1,75 — (47 Ctm.) Kr. 2,00. Af imiteret Voksdug (40 Ctm) 85 Øre.

Før

# Skakaftenen

drik

## DE FORENEDE BRYGGERIER:



ÆGTE SKATTEFRI **KRONE PORTER** *er i Besiddelse af udpræget Portersmag.*

ÆGTE SKATTEFRI **KRONE PORTER** *styrkende, nærende og meget velsmagende.*

ÆGTE SKATTEFRI **KRONE PORTER** *ringe Alkoholmængde stort Extraktindhold.*

FORLANG DERFOR ALTID **KRONE PORTER** *absolut den bedste skattefri Porter!*

## Den Træthed,

som paa et givet Tidspunkt i en Match eller et Turneringsparti ofte indfinder sig og forleder Skakspilleren til et Dusintræk i Stedet for det svært gennemtænkte Gevinstræk,

## overvindes ved

det Phosphor-Glycerinholdige Hjerne- og Nervestyrkningsmiddel, der er af væsentlig samme medicinske Sammensætning som Sanatogen, men som omtrent købes til den halve Pris, nemlig

## „Rosticon“,

der faas paa Apoteker og hos Materialisterne i Pakker à 100 Gr. til 2 Kr. og 250 Gr. til 5 Kr. (hvorimod Sanatogen koster henholdsvis Kr. 3,20 og Kr. 7,70).

**Hovedoplæg: Trojel & Meyer, Kronprinsensg. 1, Købhvn.**