

SKAKBLADET

== ORGAN FOR DANSK SKAKUNION ==



Udgaar hver Maaned.
Bestilles gennem Postvæsenet i
Danmark, Norge og Sverrig.
Pris Kr. 1,50 incl. Postp. (For-
eninger i D. S. U. Kr. 1,06)
aarlig.

9. Aargang Nr. 10.

April 1913.



Redaktion:

Opgaver og Løsninger:
Øjenlæge Niels Høeg,
Gl. Kongevej 125. København V.

Partier m. v.:
Ingeniør Denver,
Aalborg.

Ekspedition:
Telegrafist Kielberg,
Fredericia.

Reklamationer sker til det
stedhge Posthus.

Medicinske Autoriteter

har ved flere Lejligheder fremhævet

Horsens Maltøl og Maltekstraktøl



som det bedste i sin Art.

Faas overalt.

Faas overalt.

Hvorledes

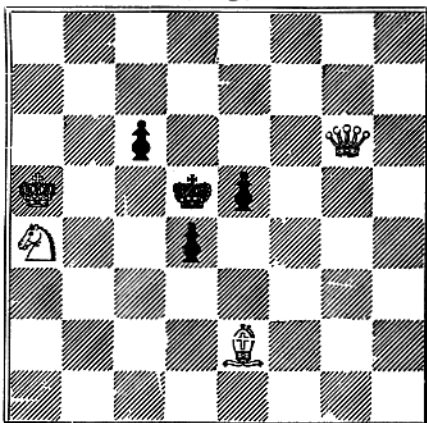


man lærer
at stenografere.

Brochure herom
gratis og franko
fra Toldassistent,
Stenografilærer

C. Spangsted,
Grenaa.

Karl Larsen, Rønne.
(Orig.)



Mat i 2 Træk. Løsningen
findes blandt Annoncerne.

**Fischer
Jacobsens
Annonce-
Bureau**

modtager
Annoncer til
alle

inden- og
udenlandske
Blade.

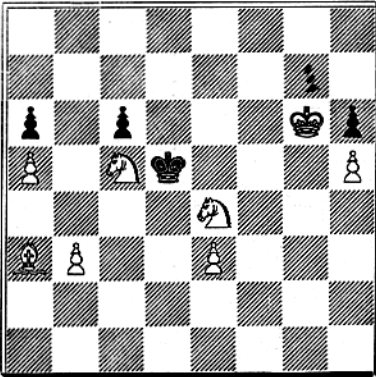
Walkendorfsq. 20
Tlf. 7230,
København.

Aalborg Pilsner

smager bedst.

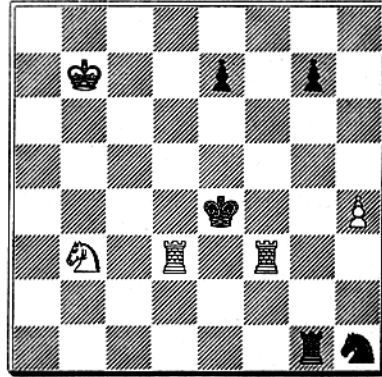
OPGAVER.

973. H. Hansen, Skydebjerg.
(Orig.)



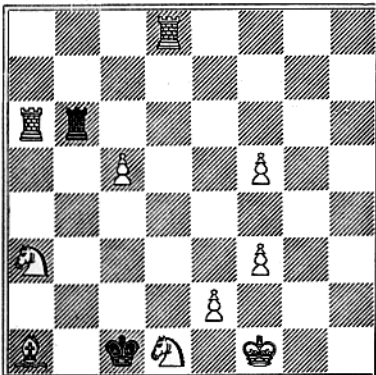
Mat i 6 Træk.

974. J. Jespersen, Holte.
(Orig.)



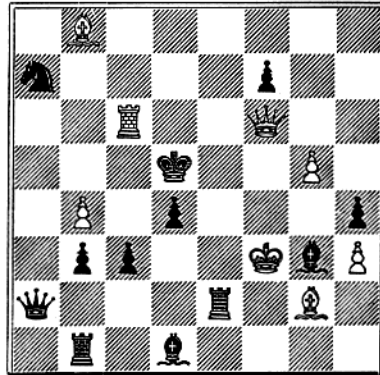
Mat i 4 Træk.

975. A. Munck, Skovshøjrup.
(Orig.)



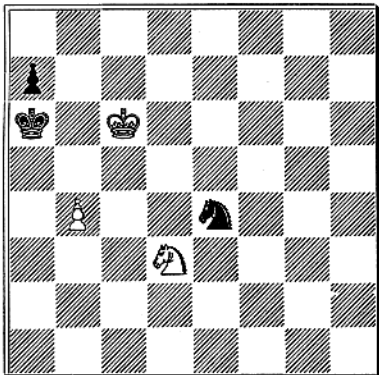
Mat i 3 Træk.

976. Karl Larsen, Rønne.
(Orig.)



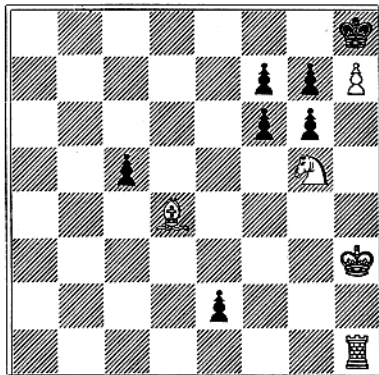
Selvmat i 2 Træk.

977. H. Hannemann, Randers.
(Orig.)



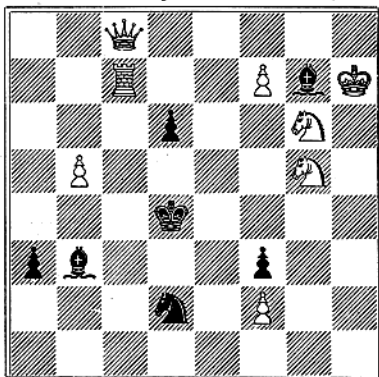
Mat i 3 Træk.

978. V. Jespersen & O. Haagenzen,
Haarby. (Orig.)



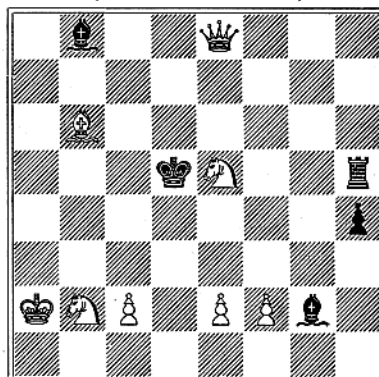
Mat i 3 Træk.

979. K. Traxler.
(Ceske listy sachove 1898).



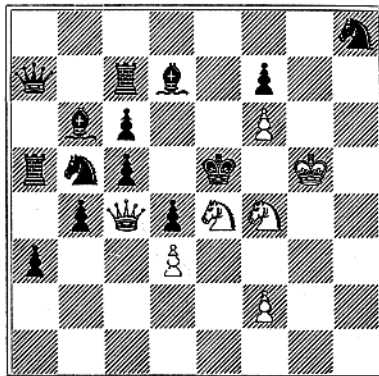
Mat i 4 Træk.

980. J. Pospisil.
(Zlata Praha 1894.)



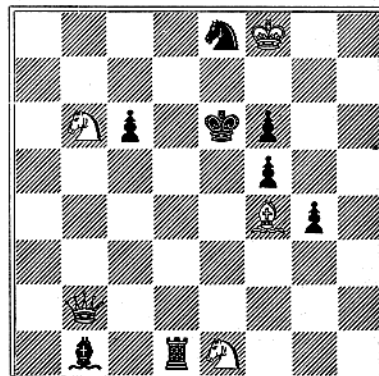
Mat i 3 Træk.

981. J. Frankenstein.
(D. Schachztg. 1910).



Mat i 3 Træk.

982. E. Brunner.
(Akad. Monatsh. f. Schach 1912).



Mat i 3 Træk.

Løsninger og Bemærkninger til Opgaverne i Februarumret.



Nr. 953 af J. Jespersen (med hvid Bg4): 1) Le5, d3, 2) Lc6, c4, 3) Lb5, Kb7, 4) c8S. 1) —, c4, 2) c×d4, c3, 3) Lf1, Kb7, 4) c8D+. 1) —, d×c3, 2) Lf1, c4, 3) L×c4, Kb7, 4) c8D+. Et af de i Opgaver allerhyppigst anvendte Ofre er det, hvor den hvide Offerbrik stilles i Slag for selve den sorte Konge for at lokke denne til at betræde et Felt, hvor en Mat eller et matbringende Angreb venter ham. »Einziehungsoffer« kaldes fra gammel Tid dette Offer i tyske Skakværker; **Kongetræks-Offer** vil vel være en Benævnelse, der umiddelbart kan forstaaes. Et saadant Kongetræks-Offer kan tilbydes med et stille Træk eller et skakbydende; det første er f. Eks. Tilfældet i de meget hyppige Totrækkere, hvor et T. eller en S. ofres paa sort K.s Hjørnefelt, som i **Nr. 958**, det andet forekommer navnlig i Tretrækkere, hvor hvid D. sættes i Slag for sort K. — Disse Ofre er udnyttede indtil Trivialitet, og vil en Opgaveforfatter nu til Dags have noget selvstændigt ud af dem, maa han enten anvende dem som Udsmykning af en Opgave i Kombination med andre Ideer, eller **dublere** dem, d. v. s. fremstille dem i to eller flere Varianter i samme Opgave. I den foreliggende Opgave doublerer **Jespersen** dette gamle Offer paa en ny og morsom Maade, idet han ved at anvende en sig forvandlende Bonde som Offerbrik opnaar, at det samme Offer i den ene Variant tilbydes under de mest truende Former (med Dronninge-Skak) og i den anden under de mest stilfærdige, men begge Gange førende til nøjagtig samme Resultat. — **Nr. 960** og **961** er to andre Fremstillinger af **dubleret Kongetræks-Offer**; i begge Opgaver er det D., der i to Varianter stilles i Slag for sort K., i **Nr. 960** paa et Hjørne- og et Sidefelt, i **Nr. 961** paa to Hjørnefelter. Navnlig **Nr. 960**, hvor det dublerede Kongetræksoffer paa den smukkeste Maade er knyttet sammen med sort T. og L.s gensidige Spærringer, er en overordentlig smuk Opgave. I Udnyttelsen af alle de forskellige Maader, hvorpaa den her nævnte Dublering kan finde Sted, ligger der sikkert endnu en vid og for en stor Del uopdyrket Mark for Opgavekomposition.

Nr. 954 af A. V. Knudsen-Buhelt (med hvid Lb5, hvid Be6 og sort Bb7, i Stedet for hvid Lc4, sort Bc7 og d7, da Opgaven ellers er uløselig 1) Dc5, Lf3, 2) D×S, d×L+): 1) Dc5 truer med 2) D×d5+. 1) —, Lc4, 2) De7, Sg6, 3) Dh4+. 1) —, Ld3, 2) D×d4, Sg6, 3) Dh4+. 2) —, Le4, 3) g4+. 2) —, Tf4, 3) D×Tf4. 1) —, Lf3, 2) D×Sf8, Le4, 3) g4+. 2) —, L—, 3) De8+. 1) —, Lg4, 2) De7, Sf3, Tf6, 3) Df6. 1) —, Tf5, 2) L×L+. En »dybt anlagt« Opgave, der navnlig har sin Interesse i de forskellige Maader, hvorpaa Hvid benytter sig af, at Sort selv med L. og S. spærrer for sine Taarne. En meget ærgerlig Svaghed i Konstruktionen er Lb5, der kun fungerer i 3 Træks Varianten 1) —, Tf5. En nydelig Forførelse er 1) D×b7, Ld3! 2) De7, Tf6, 3) D×T, Sg6!

Nr. 955 af Einar Knudsen: 1) Sd7, Kf3, 2) Df1+. 1) —, Kf5, 2) Df7+. 1) —, Kf4, 2) Sc5. En overordentlig nydelig Miniatur med symmetriske Varianter.

Nr. 956 af H. Hansen er stoppende fuld af Biløsninger: 1) Sf5+, 2) Ld6+. 1) Sd2(f5)+, 2) Sd3+. 1) Lf4, 2) Db7. 1) Lc7, 2) Da4 og 1) S×d5, 2) Sc7. Tilsigtet er: 1) Se4, K×S, 2) Sf5. 1) —, d×S, 2) Lc7.

Nr. 957 af Kurt Dittrich: 1) Le3, S×L, 2) Td1.

Nr. 958 af Karl Larsen: 1) Sf6 (se Bemærkn. til Nr. 953).

Nr. 959 af W. A. Shinkman: 1) Db7, Lc5, 2) De7. 1) —, L←, 2) K×a7. Et meget morsomt Hovedspil.

Nr. 960 af St. Trcala: 1) Dc5, Trusel 2) Te3+. 1) —, Lg6 (Tf6), 2) D×d4+. 1) —, Te6, 2) D×d5+. 1) —, Th4, 2) D×c7+ (se Bemærkn. til Nr. 953).

Nr. 961 af G. Heathcote: 1) Lg6, c4 (Kc3), 2) D×e3+. 1) —, Kd5 (Kc4), 2) D×e6+. 1) —, e5, 2) Dd7+ (se Bemærkn. til Nr. 953).

Nr. 962 af K. A. L. Kubbel: 1) h6, g×h, 2) Ld7+, e6, 3) a7, Te2+, 4) Kf1, Ta2, 5) L×e6+. 2) —, Kh5, 3) Kf3.

Løsere: N. P. Madsen (alle + 4 Bil.), R. Knudsen & Sønner, N. C. Lose, A. Mathiassen (alle + 3 Bil.), G. Nilssen (alle ÷ 962), C. Schreiber (alle ÷ 961,62 + 1 Bil.), P. Pedersen (alle ÷ 954,59), V. Jespersen (954,56, 57,58,60).

Rettelse: Nr. 968: »Mat i 2 Træk«.

Opgaver for Begyndere:

Nr. 57. L. B. Salkind (Deutsches Wochenschach 1913): Hvid: Kb2, Da1, Tc8 og g4. — Sort: Ke5, Ba2 og b5. — Mat i 3 Træk.

Nr. 58. J. F. P. Hovgaard (Orig.): Hvid: Kd1, Df3, Tg8, Se6, La6, Bb6, c4 og d2. — Sort: Kd3, Tf5, Sf4, Lc5 og d7, Bc6, d4 og e3. — Mat i 2 Træk.

Desuden Nr. 977 og 978.

Løsninger: **Nr. 53 af N. Høeg:** 1) Da1, c2, 2) Tc1, K×a6, 3) Th1≠. Første Træk er et Baningstræk, idet D. baner Vej for Taarnet, der skal stoppe den sorte Bonde. Hvis D. vilde stoppe den, fremkom der Pat. 1) De3, c2, 2) Dg5 strander paa c1S+.

Nr. 54 af E. Ferber: 1) Ka6, Trusel, 2) Db5≠. 1) —, K×T, 2) Db5≠. 1) —, Ke5, 2) Tc5+. 1) —, e5, 2) Dg8≠. Her er det hvid K., der giver Plads for hvid D., ofrende Taarnet.

Løsere (tillige af 957 og 958): A. Buch, Th. Chr. Jensen, Karl Larsen, M. Møller, A. Schreiber.

Korrespondance: P. P. (Randers): Nr. 948 kan ikke løses ved 1) Dd2. E. K. (Vinderup), K. D. (Brandenburg), C. P. (Aalborg), K. L. (Rønne), N. P. M. (N. Vorupør): Tak for tilsendte Bidrag.

TEORI OG PARTIER.

Parti Nr. 273.

Spillet Paaskedag 1913 i Købhvn.

Skotsk Parti.

Apoteker Christensen. Denver.

- | | |
|-----------|--------|
| 1. e2—e4 | e7—e5 |
| 2. Sg1—f3 | Sb8—c6 |
| 3. d2—d4 | e5×d4 |
| 4. St3×d4 | Lf8—e7 |

Løberen til c5 er at foretrække.

- | | |
|------------|--------|
| 5. Lf1—c4 | Sc6—e5 |
| 6. Lc4—e2 | Sg8—f6 |
| 7. Sb1—c3 | d7—d6 |
| 8. f2—f4 | Se5—g6 |
| 9. 0—0 | h7—h5 |
| 10. Sd4—f5 | Lc8×f5 |
| 11. e4×f5 | Sg6—h4 |
| 12. Ld3—e2 | Dd8—d7 |

Nødvendigt for at redde Sprin-
geren.

- | | |
|-------------|--------|
| 13. Sc3—e4 | Sh4×f5 |
| 14. Se4×f6+ | Le7×f6 |
| 15. Tf1—e1+ | Sf5—e7 |

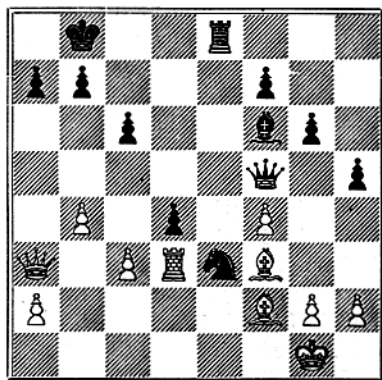
Ved 15. L×f5, D×f5 16. Te1+
maa Sort opgive at rokere.

- | | |
|------------|-------|
| 16. Ld3—e4 | 0—0—0 |
| 17. Lc1—e3 | d6—d5 |

En yderst ubehagelig Bonde.

- | | |
|------------|--------|
| 18. Le4—f3 | d5—d4 |
| 19. Le3—f2 | g7—g6 |
| 20. c2—c3 | Se7—f5 |
| 21. Dd1—b3 | c7—c6 |
| 22. Ta1—d1 | Th8—e8 |
| 23. Te1×e8 | Td8×e8 |
| 24. Db3—a3 | Kc8—b8 |

- | | |
|------------|--------|
| 25. b2—b4 | Sf5—e3 |
| 26. Td1—d3 | Dd7—d5 |



Ved dette Træk tabes ganske vist
Bonden, men ved rigtig Fortsættelse
vindes den tilbage med godt For-
svar.

- | | |
|-----------|----------|
| 27. c3×d4 | Se3—d5?? |
|-----------|----------|

R rigtig er 27 . . . , Sc2 28. Dc3, S×b4
29. Td2 (29. D×b4, D×d3), a5 30.
Tb2, Te6.

- | | |
|------------|---------|
| 28. b4—b5 | c6×b5 |
| 29. Da3—b3 | Sd5—c7? |

Td8 bør ske; b-Bonden kan selv-
følgelig ikke holdes.

- | | |
|------------|----------|
| 30. d4—d5 | Df5—f4 |
| 31. d5—d6 | Sc7—a6 |
| 32. Db3—d5 | Df5—c1+ |
| 33. Td3—d1 | Dc1—c6 |
| 34. Dd5×f7 | opgivet. |

Parti Nr. 274.

Spillet Paaskedag 1913 i Købhvn.

Tospringerspil.

A. Kier. A. C. M. Pritzel.

- | | | |
|----|--------|--------|
| 1. | e2—e4 | e7—e5 |
| 2. | Sg1—f3 | Sb8—c6 |
| 3. | Sb1—c3 | d7—d6 |

giver et trykt Spil.

- | | | |
|----|--------|--------|
| 4. | Lf1—b5 | Lc8—d7 |
| 5. | 0—0 | Lf8—e7 |
| 6. | d2—d4 | e5×d4 |
| 7. | Sf3×d4 | Sc6×d4 |
| 8. | Dd1×d4 | c7—c6? |

Hvid faar nu absolut det bedste Spil; bedre var sikkert Ld7×b5 efterfulgt af Le7—f6, men Hvid faar sikkert ogsaa da det bedste Spil.

- | | | |
|-----|--------|--------|
| 9. | Lb5—c4 | Sg8—f6 |
| 10. | Lc1—f4 | |

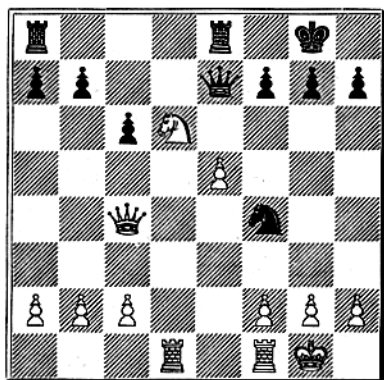
Sort kan kun vanskelig gardere sin d-Bonde.

- | | | |
|-----|--------|--------|
| 10. | | Ld7—e6 |
| 11. | Ta1—d1 | Le6×c4 |
| 12. | Dd4×c4 | Sf6—h5 |

Sikkert et daarligt Træk, da Springeren kommer ganske ud af Spillet.

- | | | |
|-----|---------|--------|
| 13. | Lf4×d6! | 0—0 |
| 14. | e4—e5 | Tf8—e8 |
| 15. | Sc3—e4 | Sf5—f4 |
| 16. | Ld6×e7 | Dd8×e7 |
| 17. | Se4—d6 | |

Sort kan ikke undgaa Kvalitetstab.



17.

De7—g5?

- | | | |
|-----|---------|--------|
| 18. | Dc4×f7+ | Kg8—h8 |
| 19. | Df7×e8+ | Ta8×e8 |
| 20. | Sd6—f7+ | Kh8—g8 |
| 21. | Sf7×g5 | |

og Sort fortsatte endnu en Tid den haabløse Kamp, hvorefter han opgav Partiet.

Parti Nr. 275.

Spillet Paaskedag 1913 i Købhvn.

Fransk Parti.

Giersing. L. Hald.

- | | | |
|----|--------|-------|
| 1. | e2—e4 | e7—e6 |
| 2. | Dd1—c2 | |

Tochigornis Fortsættelse i fransk Parti. Sort imødegaar den med e6—e5, et Træk, som sikkert ikke kan forkastes, men det synes dog, som om Sort bliver noget tilbage i Udviklingen.

- | | | |
|----|-------|--------|
| 2. | | e6—e5 |
| 3. | d2—d3 | Sb8—c6 |
| 4. | f2—f4 | d7—d6 |

Bcdre var e5×f4.

- | | | |
|-----|--------|--------|
| 5. | Sg1—f3 | Lc8—g4 |
| 6. | c2—c3 | Lf8—e7 |
| 7. | f4—f5 | Le7—f6 |
| 8. | Lc1—e3 | Sg8—e7 |
| 9. | De2—f2 | Lg4×f3 |
| 10. | Df2×f3 | g7—g5 |

Sort frygtede en Bondestorm paa Kongefløjen, som sikkert ogsaa var kommet, men denne og paafølgende Fremrykning af Bønderne er dog ikke heldig.

- | | | |
|-----|--------|--------|
| 11. | Sb1—d2 | h7—h5 |
| 12. | h2—h3 | Dd8—d7 |
| 13. | Lf1—e2 | 0—0—0 |
| 14. | 0—0—0 | d6—d5 |
| 15. | Sd2—b3 | d5—d4 |
| 16. | Le3—d2 | d4×c3 |

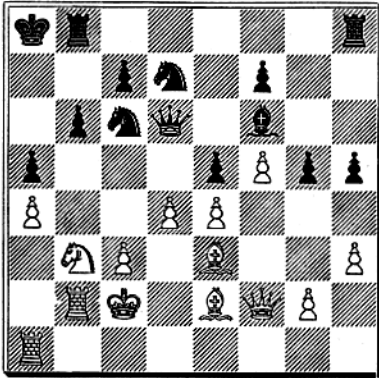
Bonden paa d4 øvede et vist Tryk paa den hvide Stilling; det hastede derfor ikke med at bytte den af.

- | | | |
|-----|--------|--------|
| 17. | b2×c3 | Dd7—d6 |
| 18. | Kc1—b2 | a7—a5 |

Sort søger forgæves at faa Angreb,

men opnaar kun at svække sin egen
Stilling.

- | | | |
|-----|--------|--------|
| 19. | a2—a4 | Kc8—b8 |
| 20. | Td1—a1 | Se7—c8 |
| 21. | Th1—b1 | Sc8—b6 |
| 22. | Ld2—e3 | Sb6—d7 |
| 23. | Df3—f2 | b7—b6 |
| 24. | Kb2—c2 | Kb8—a8 |
| 25. | Tb1—b2 | Td8—b8 |
| 26. | d3—d4 | |



26. h5—h4

Noget bedre var e5×d4, hvorpaa kunde følge 27. c3×d4, Sc6—b4+ 28. Kc2—b1, g5—g4, hvorefter Hvid ikke kan spille 29. e4—e5 paa Grund af Sd7×e5 30. d4×e5, Dd6×e5 og Sort er i Fordel. Hvid kan imidlertid i Stedet spille 29. Df2—f4 med overlegent Spil.

- | | | |
|-----|---------|--------|
| 27. | d4—d5 | Sc6—a7 |
| 28. | Ta1—b1 | Lf6—e7 |
| 29. | Sb3×a5! | b6×a5 |

Paa Dd6—a3 vilde følge Sa5—c3! og Hvid kan da ikke slaa a-Bonden, fordi det vilde give Hvid Lejlighed til at dublere Taarnene paa a-Linien.

- | | | |
|-----|--------|---------|
| 30. | Le3×a7 | Tb8×b2+ |
| 31. | Tb1×b2 | Dd6—a3 |
| 32. | Le2—b5 | Le7—c5 |

Paa Sd7—c5 vilde følge 33. Lb5—c6+, Ka8×a7 34. Tb2—b7+ og Hvid vinder.

- | | | |
|-----|--------|--------|
| 33. | La7×c5 | Sd7×c5 |
|-----|--------|--------|

- | | | |
|-----|---------|----------|
| 34. | Lb5—c6+ | Ka8—a7 |
| 35. | Tb2—b7+ | opgivet. |

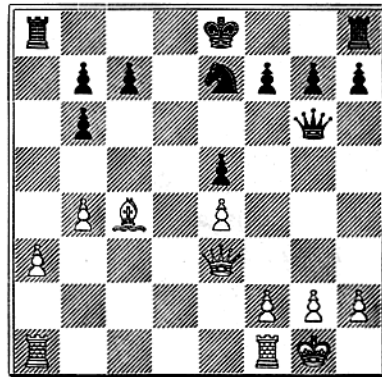
Parti Nr. 276.

Spillet Paaskedag 1913 i Købhvn.

Skotsk Gambit.

Fischer Jacobsen. H. H. Møller.

- | | | |
|-----|---------|-----------|
| 1. | e2—e4 | e7—e5 |
| 2. | d2—d4 | e5×d4 |
| 3. | Sg1—f3 | Sb8—c6 |
| 4. | Lf1—c4 | Lf8—b4+ |
| 5. | c2—c3 | d4×c3 |
| 6. | 0—0 | d7—d6 |
| 7. | a2—a3 | Lb4—c5 |
| 8. | b2—b4 | Lc5—b6 |
| 9. | Sb1×c3 | Lc8—g4 |
| 10. | Dd1—b3 | Dd8—f6 |
| 11. | Lc1—b2 | Lg4×Sf3 |
| 12. | Sc3×d5 | Df6—g6 |
| 13. | Db3×Lf3 | Sc6—e5 |
| 14. | Lh2×Se5 | d6×e5 |
| 15. | Sd5×b6 | a7×b6 |
| 16. | Df3—e3 | Sg8—e7(?) |



- | | | |
|-----|--------|--------|
| 17. | f2—f4 | e5×f4 |
| 18. | Tf1×f4 | 0—0 |
| 19. | Ta1—f1 | Kg8—h8 |
| 20. | Tf4×f7 | T×T |
| 21. | T×T | Dg6—d6 |
| 22. | De3—c3 | Ta8—g8 |
| 23. | h2—h3 | Se7—g6 |
| 24. | Lc4—b3 | Sg6—e7 |
| 25. | e4—e5 | Dd6—d8 |

26.	e5—e6	Dd8—d6	6.	Lf1—c4	Le7—h4+?
27.	Dc3—c4	c7—c6	7.	g2—g3	Lh4—e7
28.	Dc4—g4	b6—b5	8.	0—0	b7—b5
29.	Lb3—c2	g7—g6	9.	Lc4—e2	Lc8—b7
30.	Dg4—h4	Tg8—g7	10.	d2—d4?	c5×d4
31.	Dh4—f6	Se7—f5	11.	Sf3×d4	Le7—c5
32.	Tf7—f8+	opgivet.			

Noter til foranstaaende Parti af cand. jur. J. Müller:

ad 4 Lb4: En god Fortsættelse for Sort er 4. —, Sf6 5. 0—0 (Sg5, Se5 6. D×d4, De7 7. 0—0, Dc5 8. D×c5, L×c5) S×e4 6. Te1, d5 7. L×d5, D×d5 8. Sc3, Da5.

ad 9. Lg4: Bedre var 9. —, Sf6 efterfulgt af 0—0.

ad 10. Db3: Godt spillet ligesom det følgende Træk. Angrebet paa f3 kommer ikke i Betragtning.

ad 16. Se7: Stærkere var 16. —, Sf6.

ad 24. Lb3: Truende Bonden paa c7.

ad 29. g6: Sorts Stilling er uholdbar. Paa 29. —, h6 følger 30. Dh4 angribende Se7, og naar den flytter 31. D×h6, g×h 32. Th7±.

Parti Nr. 277.

Spillet i København Paaskedag 1913.

Tilkendt 2. Skønhedspræmie.

Siciliansk Parti.

Hallin. Kjerulf Lassen.

1.	e2—e4	c7—c5
2.	f2—f4	Sb8—c6
3.	Sg1—f3	e7—e6
4.	Sb1—c3	a7—a6

Bedre var 4. —, d5.

5. a2—a3

I Betragtning kom 5. d3 og Udvikling af Løberen til g2 eller g2—g3.

5. Lf8—e7

Sort vinder nu en Officer.

12.	Lc1—e3	Dd8—b6
13.	Sc3×b5	a6×b5
14.	c2—c3	Lc5×d4
15.	c3×d4	Sg8—f6
16.	Dd1—d3	d7—d5
17.	e4×d5	Sf6×d5
18.	Le3—f2	0—0
19.	Dd3×b5	Sc6×d4

Fra nu af spiller Sort udmærket. Paa 20. D×b6 følger S×e2+ 21. Kg2, S×f4±.

20.	Db5—d3	Sd4×e2+
21.	Dd3×e2	Db6—c6

truende med S×f4 og derefter Mat paa g2 eller h3, hvis f. Eks. 22. Tc1.

22.	De2—f3	Sd5×f4!
23.	Df3×c6	Sf4—e2+
24.	Kg1—g2	Lb7×c6
25.	Kg2—h3	e6—e5
26.	Tf1—e1	Lc6—f3
27.	Lf2—c5	Ta8—a6

Truende med Mat paa h6.

28.	Lc5—e3	f7—f5
29.	Te1—f1	Lf3—g4+
30.	Kh3—g2	f5—f4
31.	Le3—c5	Tf8—c8
32.	b2—b4	Ta6—h6
33.	Tf1—f2	f4—f3
34.	Tf2×f3	

Paa 34. Kf1 kan følge S×g3+ 35. h×g, Th1± og paa 34. Kh1 kan ogsaa følge S×g3+.

34.		Lg4×f3+
35.	Kg2×f3	Se2—d4+

og Sort vandt.

(Noter af J. Møller.)

Til

Dansk Skakunion!

Efterat vi undertegnede, cand. jur. Jørgen Møller og Overretssagfører Johs. Giersing, var anmodede om at uddele de 2 ved Skakkampen i København udsatte Præmier for de 2 af Spillere paa Unionens Side smukkeste spillede Partier, har vi af de 7 Partier, som blev vundne af Unions-spillerne, gennemgaaet de 6, idet vi bemærker, at Partiet Lyngholm—Kjeld Eriksen ikke er afleveret til Turneringslederen.

Ved Bedømmelsen af disse Partier har vi fulgt den gængse Opfattelse ved Uddeling af Skønhedspræmier og lagt Vægten paa livligt og kombinationsrigt Spil, og mener som Følge deraf, at kun følgende 4 Partier kommer i Betragtning, nemlig Alb. Nielsens Parti mod Jørg. Møller, Kiers Parti mod Pritzel, Kjerulf Lassens Parti mod Hallin og Fischer Jacobsens Parti mod H. H. Møller. Af disse Partier er Alb. Nielsens Parti vel godt og solidt spillet, men kommer paa Grund af sin Karakter ikke i Betragtning i første Række, og Kiers Parti med Pritzel er vel smukt og kraftigt spillet af Kier, men Sejren lettes ved Modstanderens svage Spil. Vi mener derfor at maatte tilkende Fischer Jacobsen 1. Præmie for den konsekvente og kraftige Maade, hvorpaa han har gennemført Angrebet i sit Parti mod H. H. Møller. 2. Præmie tilkender vi Kjerulf Lassen for hans Parti mod Hallin. Naar vi har sat dette Parti som Nr. 2 hidrører det fra, at Kjerulf Lassen allerede i Begyndelsen af Partiet vinder en Officer alene foraarsaget ved svagt Spil fra Modstanderens Side, men vi har dog ment at burde belønne ham med en 2. Præmie for de elegante og kraftige Vendinger, i hvilke han fra det Øjeblik af, da han har vundet Officeren, gennemfører Partiet.

København, den 11. April 1913.

Med Højagtelse:

Johs. Giersing.

J. Møller.



En ivrig Skakspiller i Konstantinopel har henvendt sig til os med Anmodning om at skaffe ham Modstandere (enkelte Personer eller Grupper) til Korrespondance-Partier. Vi kender ikke Mandens Spillestyrke; men kunde det interessere Medlemmer af Unionen eller muligvis én af vore yngre Foreninger at komme i Forbindelse med ham, er hans Adresse:

M. François Sapritch,
 cher M. Robert Lindelaub,
 Galata, Constantinople.

Randers Skakforening har nu afsluttet sin Vinterturnering, der var indrettet efter et Handicapsystem, som giver ogsaa mindre stærke Spillere Chancer for at vinde. Deltagerne var 14, hvoraf 12 fuldførte Turneringen. Præmielisten er følgende: Adjunkt Thoresen (30,8 Points), Landinspektør Pedersen (27,8 P.), Urmager N. Jensen (24,8 P.), Fabrikant Damgaard (23,8 P.) og Driftsbestyrer Hannemann (22,1 P.).

Foreningen har i Vinter kunnet glæde sig ved livlig Deltagelse i Møderne baade Onsdag Aften og Søndag Form., og Sommerhalvaaret plejer ikke at staa synderligt tilbage.

Havanna. Turneringen fik følgende Udfald: Marshall 10¹/₂, Capablanca 10, Janowsky 9, Chajes 6¹/₂, Kupchik 6¹/₂, Jaffe 5¹/₂, Blanco 5 og Corzo 3. Præmierne var 500, 350, 200, 100 og 50 Dollars. Turneringen medfører sandsynligvis en Række betydelige Begivenheder. Først vilde man foranstalte en Match mellem Marshall og Capablanca om 2000 Dollars, rimeligvis for at give Capablanca Lejlighed til Oprensning for ovennævnte Nederlag, men Marshall har afslaaet at deltage, dernæst skal i December finde en Kamp Sted mellem Amerika og Cuba, og endelig paatænker man i Januar 1914 at arrangere en Turnering med 4 Omgange mellem 6 fremragende Mestre i Havanna, hvortil Byen vil bevilge 10,000 Dollars og med Hartwig Cassel i New York som Leder.

Wien. Skakklubbens Jubilæumsturnering er endt med Spielmann som Sejrherre, 11 Points, dernæst Tartakower 10¹/₂, Reti 9¹/₂, Schlechter 8, Dr. Perlis 6¹/₂, Løwy 6, Schenkein 2¹/₂ og Dr. Kaufmann 2. Præmierne var 1000, 700, 500, 400, 300, 200 og 100 østr. Kroner.

Følgende lille Parti forekom her: Schenkein—Schlechter: 1. d4, d5 2. Lf4, Sf6 3. Sf3, e6 4. e3, c5 5. c4, Sc6 6. Sc3, a6 7. Da4?, Ld7 8. Dd1, Da5 9. Db3, dxc 10. Dxb7, Ta7 og Hvid opgav.

Vemb. Søndag den 20. April udkæmpedes her en Kamp mellem Ulfborg og Vemb, i hvilken deltog 10 Spillere fra hver Klub. Resultatet blev, at Vemb sejrede med 13 Points mod 7.

Efter Kampen var der Fællesspisning paa Gæstgivergaarden, ved hvilken Lejlighed Vemb Skakklub modtog en Udfordring til en Revanche-kamp i Ulfborg den 18. Maj.

Vemb. St. Bededag, den 18. April, afholdtes en Skakkamp i Vemb mellem Holstebro og Lemvig Skakklubber. I Kampen deltog 20 Spillere fra hver Side. Der spilledes 2 Partier fra Kl. 10—2¹/₂. Resultatet blev, at Lemvig sejrede med 18 vundne, 8 remis og 14 tabte Partier, altsaa 22 Points med 18. Sammenkomsten sluttede med en fornøjelig Fællesspisning med mange Taler.

Styrkeprøven mellem de to Klubber var imødeset med ikke ringe Interesse.

Det vakte nogen Overraskelse, at den temmelig unge Holstebroklub ved Turneringen i Odense erobrede Vandreskjoldet for 2. Kres. Lemvig havde som bekendt ikke deltaget i denne Konkurrence paa Grund af Forhold, som den ikke selv havde været Herre over. For to Aar siden vandt Lemvig overlegent over Holstebro plus Vemb, men man maatte efter det senere passerede formode, at Holstebroklubben var gaet mægtigt frem,

medens Lemvig havde mistet flere af sine dygtigste Spillere. Udfaldet var paa Forhaand meget usikkert. Resultatet viser, at de to Klubber nu er hinanden saa temmelig jævnbyrdige; de tæller begge mange gode Spillere og der var god Stemning blandt disse for noget hyppigere at komme til at prøve Kræfter.

Da Kresledelsen indenfor 2. Kres har ladet meget tilbage at ønske, besluttede de to Klubber selv at tage Affære, saafremt der ikke skete en afgjort Bedring i dette Forhold.

At Holstebro særlig besidder sin Styrke i Toppen og saaledes bliver vanskelig at fravriste Skjoldet, viser nedenstaaende Resultat for de første 8 Spillere:

Holstebro:		Lemvig:	
Kontorist E. Knudsen.....	0 0	Posteksp. Berg.....	1 1
Uldsp. Nielsen.....	1/2 1/2	Kordeg. Poulsen.....	1/2 1/2
Staldkarl Noes.....	1 1/2	Stationsforst. Juel.....	0 1/2
Guldsm. Rogers.....	0 1/2	Kontorist Salskov.....	1 1/2
Afholdsv. Nic. Jensen.....	1 1	Dr. Dethlefsen.....	0 0
Vognmand Clausen.....	1 1	Uldsp. Cramer.....	0 0
can. polyt. Troelsen.....	1/2 0	Pastor Hillersborg.....	1/2 1
Overlærer Agger.....	1 1	Bogholder Ravn.....	0 0
	9 1/2		6 1/2

Lemvig. En Korrespondanceturnering paa 2 Partier mellem Aarhus og Lemvig Skakklubber er nu afsluttet med det Resultat, at Aarhus vandt 1 1/2 Parti.

I **Rusland** er opdukket en ny Stjerne, den 22-aarige E. D. Bogoljubow, som for kort Tid siden har vunden en Match fra Salwe med $+5 = 2 \div 3$.

Christiania. I en Pokalkamp mellem Frederiksstad Skakklub og Skakklubben af 1911 sejrede sidstnævnte med 5 mod 3. Pokalen er udsat af Christianiaklubben og skal vindes 2 Gange i Træk eller ialt 3 Gange for at blive Ejendom.

Korrespondancematch. Undertegnede søger en Modstander af Middelfart til en Korrespondancematch paa 2—3 Partier.

I. K. Jensen, Tæbro Skole,
Agersted.

Middelfart. Ved en Skakkamp i Middelfart Søndag den 6. April mellem Fredericia og M., hvor der var beregnet de samme 8 Spillere som sidst i Fredericia, mødte dennes Forening desværre kun med 5, hvad der sikkert har bidraget en Del til det ugunstige Resultat:

Fredericia:	Middelfart:		
Telegrafist H. Kielberg.....	1	Pedersen-Horne.....	0
Lærer Grundtmann.....	0	Læge A. Trolle.....	1
Sagfører Wandborg.....	0	Lærer P. A. Petersen.....	1
Togbetjent Madsen.....	0	H. Oxholm Holck.....	1
Ingeniør Løw.....	0	Urmager H. Petersen.....	1

Hr. Kielberg udtalte senere, at Fredericia forhaabentlig nu var bleven ansporet til at tage fat med mere Energi, og Hr. Pedersen-Horne mente, at naar Resultatet var bleven saa gunstigt, skyldtes det ikke Til-

bagegang i Modstandernes Spillestyrke, men snarere, at flere af Middelfarts Spillere var i Fremgang.

Slagelse. Søndag den 6. April fandt der i Slagelse en Kamp Sted mellem Skelskør og Slagelse Skakklubber. Der mødte 10 Spillere fra hver Side, og Resultatet blev, at Slagelse sejrede med 14 vundne Partier, 4 tabte og 2 remis.

Frederikssund Skakforening har afsluttet den i Januar paabegyndte Turnering med følgende Resultat:

1. Hold:

1. Arch. V. Hansen 27 Points.

2. Hold:

1. Købmand Sofus Hansen 31 Points. 2. Gaardejer N. Nilausen 18 P.

4. Hold:

1. Snedkerm. O. Sørensen 23 Points. 2. Kontorist Alf. Sich 17 P.

Vandrepokalen erobredes i Aar af Købmand Sofus Hansen.

I Sommerens Løb vil Skakspil forefindes paa de sædvanlige Steder (f. Eks. Halvøpavillonon) til Afbenyttelse for Foreningens Medlemmer og disses skakinteresserede Gæster.

Eventuelt vil der blive arrangeret en Turnering med Skakklubben i en af Nabobyerne.

Vor Post.

J. Møller, København, Giersing, København, Kjærulf Lassen, Nakskov, Kier, Aarhus, Fischer Jacobsen, København, Albert Nielsen, København, Müller, Slagelse, Berg, Lemvig, S. Petersen, Vemb, A. Ellert, Holstebro, S. Hansen, Frederikssund: Tak for det tilsendte.

Rettelse:

Vi beklager, at der er indløbet en Fejl i Referatet fra Paaskekampen: Partiet Hallin—Kjærulf Lassen er anført som Nr. 10 — det skal staa som Nr. 7.

Vejen udenom!

Har De tænkt over, at De løber en Risiko ved til Stadighed at ryge Deres dagligdags Cigar, som jo almindeligvis er ret nikotinfyldt? Efter ansete Lægers samstemmende Udtalelser kan Nikotingiften medføre alvorlige Lidelser, saasom stærk Nervøsitet og deraf følgende Mangel paa Nattesøvn, svagt Hjerte, Aareforkalkning o. l.

Denne Paamindelse rækker videre end de fleste aner og tror. Den har Bud til de allerfleste Rygere. Det kan hende en skøn Dag, som man sidder bedst og ryger, at man pludselig mærker en fremmedartet Fornemmelse: en Spænding, en Trykken, nogen Hjertebanken — det er Budet.

Helt at aflade at ryge vilde vel nok være et føleligt Savn for mange og er maaske heller ikke altid absolut nødvendigt, forudsat der tages fornuftigt Hensyn til Maadehold og Valg af Cigaren. Men her gælder selvfølgelig Lægens Skøn og ikke mit.

For efter Evne at bidrage til at lempe dette Forhold tillader jeg mig at henstille: Vil De skaane Dem og dog have Fornøjelsen af at ryge en — vel at mærke — fortrinlig Cigar, staar den populære **S. H. Puritanos** til Deres øjeblikkelige Raadighed. Koster 10 Kr. pr. 100.

Skriv efter den lille læseværdige Brochure: *Spørg Deres Læge* — den koster ikke noget.

S. H. Puritanos forsendes overalt mod Optrævning. Faas i Provinsbyerne **kun** hos de respektive Eneforhandlere. I København **kun** hos Hovedforhandleren for Danmark, Sverige og Norge:

Sigvard Hansen,

Skindergade 26, København.

Telefon 2139.

Lukker Kl. 7.

Løsning af Skakopgaven:

1) Lg4.

Skakklubberne

anbefales mine praktisk indrettede **Partilister** med særlig Kolonne til **Noter**. Pris: 100 Stk. Kr. 1,00 — 500 Stk. Kr. 4,00 franko.

Diagrammer til Opgaver og Partistillinger. Pris: 100 Stk. Kr. 0,75 — 500 Stk. Kr. 2,50 franko.

Nyt! Skakparti-Noteringsbog, Nyt!

trykt i bekvemt Lommeformat, indeholdende Skemaer til 20 Partier samt særlig Kolonne til **Noter**.

Praktisk for alle! — Uundværlig for enhver Korrespondancespiller!

Pris: 1 Eksemplar 25 Øre — 10 Eksemplarer Kr. 2,00 franko.

Thorvald Riis, Roskilde,

Bogbinderi og Protokolfabrik.

Telf. 338.

Telf. 338.

Aalborg

litografiske Anstalt.

ETIKETTER.

Forretningspapir.

Fine litografiske Arbejder.

G. KUNST.

Overretssagfører.

HORSENS.

Incasso.

De smukkeste og enkleste

SKAKBRIKKER

af danske Skakforeningers kendte Model, fint udførte i Buksbom-Træ, **røde** eller **sorte** og **hvide**, koster for Medlemmer af Skakforeninger Kr. 4,50 pr. Sæt. Skriv til **S. Hemme**, Nygade 6, Købhvn. Telf. 4449.

Skakbrætter i forsk. Størrelser og Udførelser fra Kr. 3,25—5,00.

Ægte Voksdugsbrætter (41 Ctm.) Kr. 1,75 — (47 Ctm.) Kr. 2,00. Af imiteret Voksdug (40 Ctm.) 85 Øre.

Før

Skakaftenen

drik

DE FORENEDE BRYGGERIER



ÆGTE SKATTEFRI **KRONE PORTER** *er i Besiddelse af udpræget Førlersmag.*

ÆGTE SKATTEFRI **KRONE PORTER** *styrkende, nærende og meget uelsmagende.*

ÆGTE SKATTEFRI **KRONE PORTER** *ringe Alkoholmængde stort Extraktindhold.*

FORLANS OERFORÆBID **KRONE PORTER** *absolut den bedste skattefri Porter!*

Den Træthed,

som paa et givet Tidspunkt i en Match eller et Turneringsparti ofte indfinder sig og forleder Skakspilleren til et Dusintræk i Stedet for det svært gennemtænkte Gevinsttræk,

overvindes ved

det Phosphor-Glycerinholdige Hjerne- og Nervestyrkningsmiddel, der er af væsentlig samme medicinske Sammensætning som Sanatogen, men som omtrent købes til den halve Pris, nemlig

„Rosticon“,

der faas paa Apoteker og hos Materialisterne i Pakker à 100 Gr. til 2 Kr. og 250 Gr. til 5 Kr. (hvorimod Sanatogen koster henholdsvis Kr. 3,20 og Kr. 7,70).

Hovedoplæg: Trojel & Meyer, Kronprinsensg. 1, Købhvn.