

SKAKBLADET

== ORGAN FOR DANSK SKAKUNION ==



Udgaar hver Maaned.
Bestilles gennem Postvæsenet i
Danmark, Norge og Sverrig.
Pris Kr. 1,50 incl. Postp. (For-
eninger i D. S. U. Kr. 1,06)
aarlig.

9. Aargang Nr. 5.

November 1912.



Redaktion:

Opgaver og Løsninger:

Øjenlæge Niels Høeg,
Gl. Kongevej 125. København V.

Partier m. v.:

Ingeniør Denver,
Aalborg.

Ekspedition:

Telegrafist Kielberg,
Fredericia.

Reklamationer sker til det
stedhge Posthus.

Medicinske Autoriteter

har ved flere Lejligheder fremhævet

Horsens Maltøl og Maltekstraktøl



som det bedste i sin Art.

Faas overalt.

Faas overalt.

Hvorledes

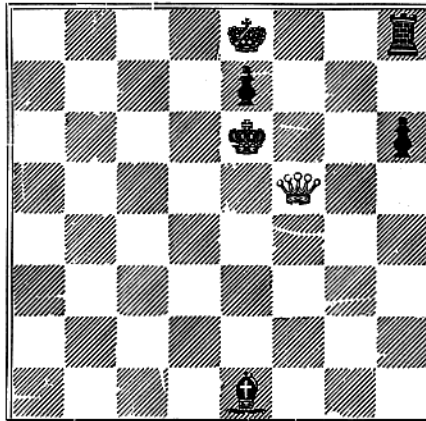


man lærer
at stenografere.

Brochure herom
gratis og franko
fra Toldassistent,
Stenografilærer

C. Spangsted,
Grenaa.

W. Pauly.
(Deutsches Wochenschach 1910.)



Mat i 4 Træk. Løsningen
findes blandt Annoncerne.

G. KUNST.

Overretssagfører.

HORSSENS.

Incasso.

HANS DENVER.

Ingeniør, cand. polyt.

— AALBORG. —

✦ Jernbetonkonstruktioner. ✦

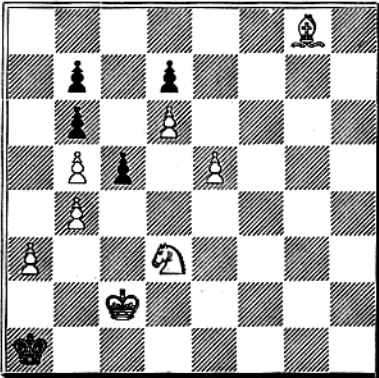
Aalborg litografiske Anstalt.

□ □ ETIKETTER. □ □

Forretningspapir. □ □ Fine litografiske Arbejder.

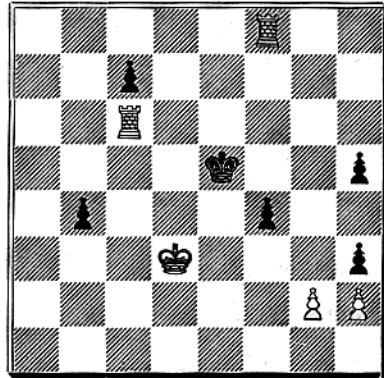
OPGAVER.

923. Kurt Dittrich, Greifswald.
(Orig.)



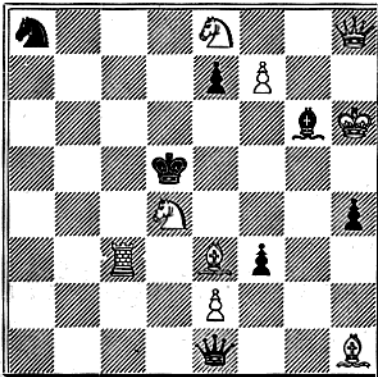
Mat i 5 Træk.

924. Th. C. Henriksen, Frederiksstad.
(Orig.)



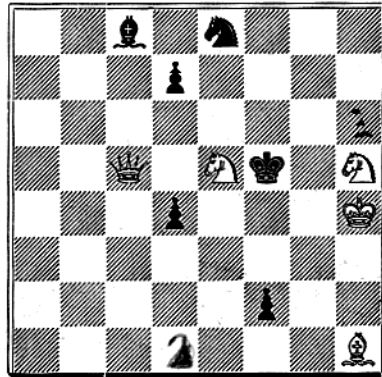
Mat i 4 Træk.

925. J. A. Brøholm, Vejle (Fyen).
(Orig.)



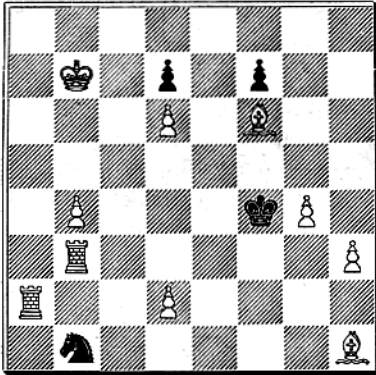
Mat i 3 Træk

926. J. Møller, København.
(Orig.)



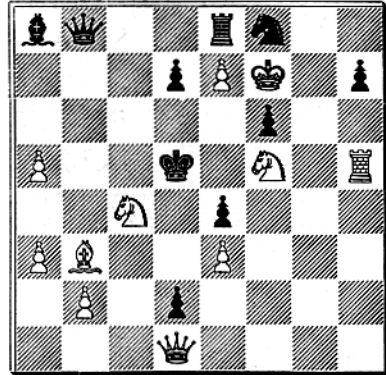
Mat i 3 Træk.

927. Johs. Sørensen, N. Sundby.
(Orig.)



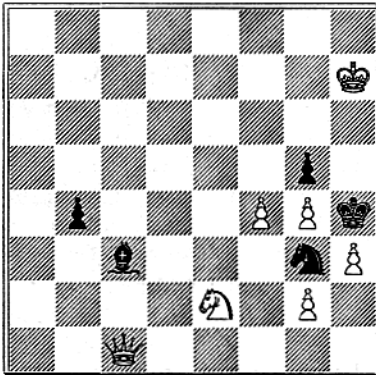
Mat i 3 Træk.

928. R. P. Larsen, Svendborg.
(Orig.)



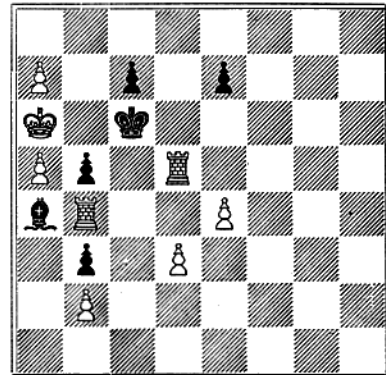
Mat i 3 Træk.

929. J. F. P. Hovgaard, Bramminge.
(Orig.)



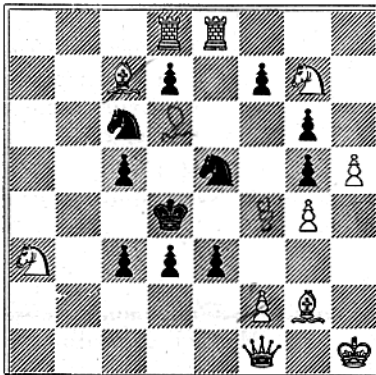
Mat i 3 Træk.

930. Karl Larsen, Rønne.
(Orig.)



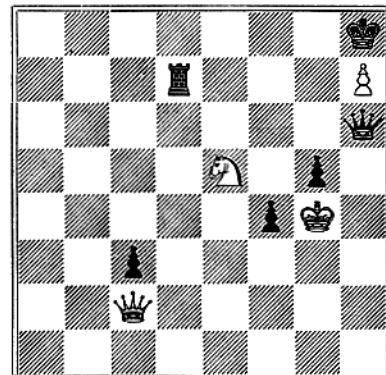
Selvmat i 3 Træk.

931. F. B. Madsen, Odense.
(Orig.)



Mat i 2 Træk.

932. A. Troitzky.
(Deutsche Schachztg. 1910.)



Hvid vinder.

Løsninger og Bemærkninger til Opgaverne i Septembernumret.

—o—

Nr. 903 af F. Palitzsch: 1) Ke8, L×d6, 2) Le2, Lc5, 3) K×d7. 2) —, c5, 3) Lf3. 1) Le2 strander paa c5! Løberen maa først lokkes ud af sit Tilflugtssted, hvor den truer med at fremkalde en Patstilling ved at lukke den 4. og sidste Dør i sit Fængsel i Laas. Stillingen forudsætter, at der har fundet Bondeforvandling Sted og Hovedspillet omgaas desværre ved 2) K×e7.

Nr. 904 af J. Jespersen: 1) Th8, Le6, 2) Ta8+, Lb2, 3) La7. 1) —, Ka2, 2) Kc2, La6, 3) Ta8. 2) —, ♞, 3) T×L. 2) —, Lb7, 3) c×L. 1) —, Lb7, 2) c×L, etc. 1) —, La6, 2) Ta8 etc. En Indier; den »kritiske« Karakter af 1. Træk vil man faa Øje for ved at undersøge, hvorfor man ikke kan begynde med 1) T×c7.

Nr. 905 af O. Dehler: 1) Le1, Kf6, 2) Ld2. 1) —, Kd4, 2) Lc3. Dublering af en velkendt Matstilling paa sort og hvidt Felt, i en enkel og elegant Fremstilling.

Nr. 906 af A. V. Knudsen Buhelt: 1) Df6, L×D, 2) Sf4. 1) —, T×D, 2) Lb3+. 1) —, Ld1, 2) D×T. 1) —, Kc6, 2) La4+ eller Se5+. De tre første Varianter repræsenterer alle Trusler. Saakaldt »Nowotnys Skæringspunkt«, hvor sort T. og sort L. tvinges til skiftevis at spærre for hinanden.

Nr. 907 af N. P. Madsen: 1) Tf7, g3, 2) Tf8+, K×L, 3) Tc7+, Sf7, 4) h4, g2, 5) Dg1. Man kan ogsaa spille 2) h4; dette forandrer ikke Løsningen, men gør den ligesom noget uordenlig. Hvorfor Forfatteren ikke har udeladt de ganske selvfølgelige Træk g4—g3, 2) h4 ses ikke ret. De repræsenterer en kvantitativ, men ingen kvalitativ Forøgelse af Indholdet.

Nr. 908 af Seehusen: 1) Dh6, Trusel, 2) Dc1+. 1) —, T×D, 2) Sg7. 1) —, e×f6, 2) D×f6. 1) —, Kd6, 2) Ta7. Den vel anbragte hvide Konge gør Forsøget 1) eller 2) f×e7 unyttigt — hvad flere Løsere ikke har haft Øje for.

Nr. 909 af J. F. P. Hovgaard: 1) Dc7.

Nr. 910 af H. C. Hansen: 1) Se5.

Nr. 911 af N. Høeg: 1) Kf2, L♞, 2) Th2, ♞, 3) Kg3, Lg2, 4) Kh4. Den hvide K. maa for at kunne faa Frihed til at gøre det fornødne Ventetræk, der lægger Træktvangens Byrde over paa Sort, passere over paa den modsatte Side af den Linie (h2—b2), der skal bestryges af det hvide Artilleri. 1) Th4 strander paa Lf1, 2) Th7, Lh3, 3) Td7, L×f5, 4) Td2, Lc2.

Nr. 912 af H. Rinck: 1) Tg7, Te1, f1, 2) Tg1, T×T, 3) a7. 1) —, Kc2, 2) Tg2+, Kb3, 3) Ta2, K×T, 4) a7. En fin men ikke svær Studie visende 2 forskellige T.-Ofre for at føre en Bonde op.

Lesere: N. C. Lose (alle + Omg. af Hovedsp.), Hannemann, Hansen & Sørensen, R. Knudsen, E. & S. Knudsen, N. P. Madsen, A. Mathiassen,

J. Lyhne Thøgersen (alle), O. Weisflog (alle ÷ 904,12), P. Pedersen (alle ÷ 903,05,06), J. K. Jensen (alle ÷ 905,07,08,12).

Rettelser: I Septemberhæftet i Løsningen til Opgave for Begyndere Nr. 39 skal hele 3. Linie og første Del af fjerde rettes til: hvorefter D. opsøger en ny (horizontal) Angrebslinie i Stedet for den spærrede skraa) og saaledes gør Mat.

I Oktoberhæftet: I Opgave Nr. 914 mangler en sort Bh5. I Opgave for Begyndere Nr. 43 mangler en hvid Be3. I Stykket: »Rettelser« skal der i sidste Linie ikke staa 2) Kd1, men 2) Ke1.

Opgave Nr. 921 er en utilladelig Genganger fra foregaaende Nummer; jeg beder Løserne erstatte den med følgende Opgave, der har en lignende Idé: N. Høeg (Bohemia 1911): Ke8, Sa2, c4, Lc8, Ba4, f5 — Ka6, Tb7, La8, f4, Ba7, f6 — Mat i 5 Træk. (Vil ikke blive regnet med i Løserturneringen). Det Præg Oktobernumret bærer af, at min Tid ved Udarbejdelsen og Korrekturen var knap, beder jeg Læserne velvilligst undskylde.

Opgaver for Begyndere:

Nr. 47. K. A. L. Kubbel (Bohemia 1910): Ke4, Ta8 og f3, Le8 og f8, Be6. — Sort: Kg4, Bg6. — Mat i 3 Træk.

Nr. 48. Z. Mach (Zlata Praha 1905): Hvid: Ke8, De1, Th6, Bf7. — Sort: Kh8, Dh7, Ld4, Sg6. — Mat i 2 Træk.

Desuden Nr. 931.

Løsninger: Nr. 42 af F. Healy: 1) Kd7, Ke4, 2) Td5, K×T, 3) Dd4≠. I al sin Enkelhed et Mesterværk af den berømte Forfatter, der selv sikkert regnede denne Opgave blandt sine bedste Produkter, idet man paa et Billede af ham ser denne Opgave opstillet paa det foran ham liggende Skakbrædt. Det meget virkningsfulde 1. Træk har her den Hensigt at prisgive Taarnet for at undgaa Pat og dog samtidig beherske de Felter (c6 og e6) der skal holdes i Matten.

Nr. 43 af J. Jespersen: 1) Sb6 truende med 2) Sd7≠. 1) —, K×T, 2) Da1≠ (Hovedspillet). 1) —, f6, 2) Sc4≠. 1) —, f5, 2) D×Tg7≠. Denne Opgave indeholder nøjagtig den samme Idé som Nr. 39, men udført med ganske andre Midler, saa der tilsyneladende ikke er Spor af Lighed mellem de to Opgaver. Alt, hvad jeg i Septemberhæftet skrev om Nr. 39 (bemærk Rettelsen ovenfor i dette Nr.!) kan — med de Omskrivninger, der er nødvendige paa Grund af den anden Art af Brikker — ogsaa passe paa denne Opgave. For Løserne vil det være meget nyttigt at sammenligne saadanne to Opgaver; de vil tilsammen give en langt klarere Opfattelse af Idéen end hver Opgave for sig. Idéen hører til de meget kendte, for hvilke Forfatterne stadig finder nye Former og Vendinger.

Læsere: J. K. Jensen, Th. Chr. Jensen, K. Jeppesen, N. P. Johansen, Karl Larsen, M. Møller (÷ 42, løste ogsaa Augustopgaverne), A. Schreiber, »Tavlebordet i Hjørring« (÷ 42).

Korrespondance: K. D. (Brandenburg), K. L. (Rønne), J. F. P. H. (Bramminge), J. S. (Nørre Sundby): Tak for indsendte Bidrag. »Tavlebordet i Hjørring«: Det kan naturligvis kun være godt at faa Opgaver ogsaa i Dagbladene; sligt lader sig imidlertid kun gøre ved Oprettelsen af faste Skakspalter (f. Eks. ugentlige), hvad sikkert bedst naas gennem Henvendelse fra Abonenter til Bladenes Redaktioner, men næppe ved ukaldede Tilbud andet Steds fra.

Niels Høeg.



Parti Nr. 258.

Spillet i Stockholm Juni—Juli 1912.

(Efter Tidskrift för Schack.)

Skotsk Parti.

Aljechin.	Cohn.
1. e2—e4	e7—e5
2. Sg1—f3	Sb8—c6
3. d2—d4	e5×d4
4. Sf3×d4	Sg8—f6
5. e4—e5!	

En Nyhed af Aljechin,

5. . . ., S×e5 6. De2, De7 7. Sf5, De6 8. Sd4, De7 9. Sf5 o. s. v. er remis og vil Sort naa mere ved 8 . . ., Dd5 følger 9. Sb5, Kd8 10. Sc3, Lb4 11. Ld2, L×c3 12. S×c3, De6 13. 0—0—0 med godt Spil for Hvid.

6. f2—f4 d7—d6

Paa Se4 faar Hvid med 7. Sf3, De5 8. De2 et rigtig godt Spil.

7. Lf1—b5	Lc8—d7
8. Lb5×c6	b7×c6
9. 0—0	d6×e5
10. f4×e5	Sf6—g4

Tilsyneladende kunde Sort ustraffet slaa Bonden paa e5, thi paa 11. Te1, Se4 12. Sc3, f5 staar Sort godt, men fortsætter Hvid med 11. Sc3 faar han et fortrinligt Angreb.

11. Sb1—c3

Meget fint Træk, der fuldstændig uskadeliggør Truslen Dh4. Daarligt var Lf4, hvor Sort ved g5! vinder Fordel.

11.

De7—h4

12. Sd4—f3!

Det viser sig nu, at den planlagte Kvalitetsgevinst 12 . . ., Lc5+ 13. Kh1, Sf2+ 14. T×f2, D×f2 fører til Dronningtab (Se4).

12.

Dh4—h5

13. Sc3—e4!

Atter fint. Sort kan ikke slaa e-Bonden uden at Dronningen tabes: 13. —, S×e5 14. S×e5, D×e5 15. Sf6+, g×g7 16. Te1.

13.

Lf8—e7

14. Dd1—d4

Ld7—e6

15. Lc1—g5!

Hvid tilbyder en Bonde: f. Eks.

15 . . . , S×f2 16. L×e7, S×f1 17. La3 og vinder, eller 15 . . . , L×g5 16. Se4×g5, S×h2 17. S×e6, S×f3+

18. T×f3, f×e6 19. Dc5!! og Sort staar redningsløst.

15. Le7×g5
16. Se4×g5 0—0
17. h2—h3! Sg4—h6
18. Dd4—e4! Le6—f5
19. De4×c6

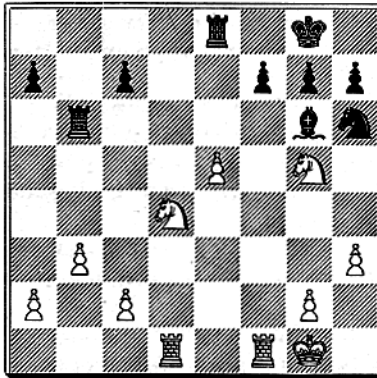
Herved vandt Hvid en Bonde.

19. Dh5—g6
20. Dc6×g6 Lf5×g6
21. Sf3—d4

En fortrinlig Plads; Springeren paa h6 er helt indelukket.

21. Ta8—b8
22. b2—b3 Tf8—e8
23. Ta1—d1! Tb8—b6

Dette giver Hvid Lejlighed til en lille Kombination.



24. c2—c4! Te8×e5
25. c4—c5!

Bonden kan ikke slaas, thi paa 25 . . . , T×c5 26. Se6! tabes Taarnet.

25. Tb6—a6

Det relativt bedste.

26. Sd4—e6!

Kombinationens Point!

26. Kg8—h8

Det eneste Træk.

27. Td1—d8+ Sh6—g8
28. Se6×c7 Ta6×a2

29. Tf1—d1
med Mattrudsel i 3 Træk.

29. f7—f6

30. Td8×g8+ Kh8×g8

31. Td1—d8+ Lg6—e8

32. Sc7×e8

Truer atter med mat.

32. Kg8—f8

33. Se8—d6+

Daarligt var S×f6+, der følger Ke7 34. Sd5+, K×d8 35. Sf7+, Kd7 36. S×e5+, Ke6 og vinder.

33. Kf8—e7

34. Td8—e8+ Ke7—d7

35. Te8×e5 f6×e5

36. Sd6—c4

Slutspillet er vunden for Hvid, men maa dog føres med største Omsorg.

36. Kd7—c6

37. Sg5—e4 Ta2—a1+

Interessant er her Tc2, hvor Hvid vinder ved 38. Se5+, Kd5, 39. Sc4!, K×e4 40. c6, Kf4 41. Kh2! (daarligt er 41. c7, thi der sker Kg3 42. Kf1, Tf2+ 43. Ke1, Tf8 44. Sd6, K×g2 45. c8D, T×c8 46. S×c8, a6! og Hvid kan ikke vinde)

38. Kg1—f2 Kc6—d5

39. Kf2—f3

Herved bereder Hvid sig en Del Besværligheder. Simplest var Sc4—d2 og efter h4 og g3 Ke3.

39. a7—a5

40. Kf3—e2 a5—a4

K×e4 kan ikke gøres for c5—c6.

41. Sc4—d2!!

Her er det klart, at Se4—c3+, K×c5 42. S×a4 gør den farlige Bonde uskadelig, men efter Kd4 er der ingen Udsigt til at vinde. En anden Kombination 41. b4, K×c4? 42. c6, K×b4 43. Sc3!! er fejl, thi der kan ske 41 . . . , K×e5 42. b5, a3!!

41. a4—a3

Det er kun tilsyneladende at Stillingen synes kritisk for Hvid. En

Fejl var 41 . . . , a4×b3 42. S×b3, Ta2+ 43. Kd3!, T×g2 44. Sc3+, Kc6 45. Kc4 og c-Bonden er sikker.

42. b3—b4 Ta1—c1!

herved vinder Sort en Springer, men Spillet er dog tabt.

43. Ke2—d3 a3—a2

44. Sd2—b3 Tc1—d1+

45. Kd3—c2 a2—a1D

46. Sb3×a1 Td1×a1

47. Se4—c3+ Kd5—c6

Tvungent. 47 . . . , Kc4 48. c6, K×b4 49. c7, Ta8 50. Sd5+, Kc5!

51. Se7, Kd4 52. Kd2 og vinder.

48. Kc2—d3 Ta1—f1

49. g2—g3!! h7—h5

50. Kd3—c4 h5—h4

51. b4—b5+ Kc6—d7

52. g3×h4 Tf1—f4+

53. Kc4—d5 Tf4×h4

54. c5—c6+ Kd7—c7

55. Kd5—c5! Th4×h3

56. b5—b6+ Kc7—b8

57. Sc3—b5 opgivet.

Et særdeles rigt Parti.

(Anm. af Marco.)

Parti Nr. 259.

Spillet i Stockholm Juni—Juli 1912.

(Efter Tidsskrift för Schack.)

Skotsk Gambit.

Spielmann. Aljechin.

1. e2—e4 e7—e5

2. Lf1—c4 Sg8—f6

3. d2—d4 e5×d4

4. Sg1—f3 Lf8—c5

5. 0—0 d7—d6

6. c2—c3 d4—d3

7. Dd1×d3 Sb8—c6

8. b2—b4 Lc5—b6

9. b4—b5

Herved forbereder Hvid Dronningafbytning, der gør e5-Bonden svag; men Sort har dog saa stort Forspring i Udvikling, at det næppe kan tilraades.

9. Sc6—a5

Daarlign er Se5, da 10. S×e5, d×e5 11. Dg3.

10. e4—e5 d6×e5

11. Dd3×d8+ Ke8×d8

12. Lc4×f7 e5—e4

13. Sf3—e5 Lb6—c5

Tvungent, da Hvid truede med La3.

14. Sb1—d2 Th8—f8

15. Sd2—c4 Sa5×c4

Det synes mærkeligt, at Hvid ligefrem hjælper Sort til at nyttiggøre den afsidesstaaende Springer, men Sort truer med Ke7.

16. Lf7×c5 Kd8—e7

17. Lc1—g5 Lc5—e3!

Meget smukt spillet. Da Se5 ikke kan flyttes, fremtvinges f2—f4 og nu faar den svage e-Bonde pludselig Værdi.

18. f2—f4 Lc8—f5

Der trues nu med h6 og g5 og Hvid tvinges til Trækket g4, der betænkeligt aabner hans Kongestilling.

19. g2—g4 Lf5—e6

20. Tf1—e1 e4—e3!

Her kan ske 21. Kg2, L×e5 22. f×e5, L×c4 23. e×f6+, g×f6 24. T×e3+, Kf7 25. Lh5 med bedre Stilling for Sort.

21. Lc4—d3 Ke7—e8!

Hermed er Sort frigjort, han truer nu med S×g4.

22. h2—h3 Sf6—d5

Truer med S×f4 eller S×c3.

23. f4—f5 Lc6×e5

24. f5×e6 Le5×c3

25. Ld3×h7 Sd5—f4!

26. Ta1—d1 Lc3×e1

27. Td1—d7

Den sidste Mulighed. Skulde Sort lade sig forlede til Se2+, saa maan han efter 28. Kg2, Tf2+ 29. Kh1, Sg3+ 30. Kg1, Se2+ lade sig nøje med remis.

27. Le1—b4!

opgivet.

(Anm. af Marco.)

Parfi Nr. 260.

Spillet i Stockholm Juni—Juli 1912.

Uregelmæssigt.

Aljechin.	Englund.
1. c2--c4	e7—e6
2. e2—e4	d7—d5
3. e4×d5	e6×d5
4. c4×d5	Dd8×d5
5. Sg1—f3	Lc8—g4
6. Lf1—e2	Sg8—f6
7. Sb1—c3	Dd5—a5!
8. 0—0	Lf8—d6!
9. h2—h3	

Sort har behandlet Spilaabningen godt. Havde Hvid fortsat med det tilsyneladende stærke Træk Lb5+ faar Sort godt Spil ved 9 . . . , c6 10. Te1+, Le7 11. Lc4, L×f3 12. D×f3, Dc5 o. s. v. eller 11. De2, Dd8 12. Lc4, L×f3 13. g×f3, Sbd7 14. d4, Sb6 15. Lb3, Sc8 efterfulgt af Rokade.

9.	Lg4—d7
10.	d2—d4 Sb8—c6
11.	Sc3—b5 0—0

Hvid havde antagelig ventet Le7 og ladet følge 12. d5 og d6.

12.	Sf3—d2 Tf8—e8
13.	Le2—c4

Paa 13. Sc4 følger D×b5 14. S×d6, D×e2.

13.	Da5—b6
14.	Sd2—b3 Sc6—a5
15.	Sb5×d6 c7×b6
16.	Sb3×a5 Db6×a5
17.	a2—a4

For at hindre yderligere Afbytning ved Lb5.

17.	d6—d5
18.	Lc4—d3 Da5—b4
19.	Ld3—c2 Ta8—c8

19 . . . , Te7 for at dublere Taar-nene hindres ved b2—b3.

20.	Ta1—a3! Tc8—c4
21.	Lc2—d3 Tc4—c8

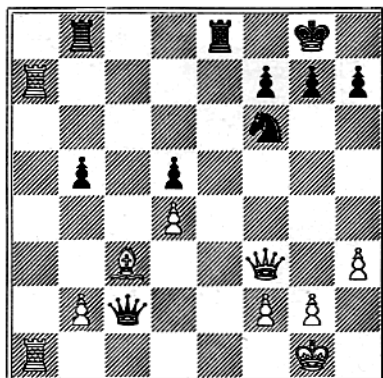
At slaa Bonden var slet, der sker

Le3. 20. Tc6 havde sikkert været stærkere.

22.	a4—a5	a7—a6
23.	Ta3—b3	Db4×a5
24.	Tb3×b7	Ld7—c6
25.	Lc1—d2	Da5—d8
26.	Tb7—a7	Lc6—b5
27.	Ld3×b5	a6×b5
28.	Ld2—a5	Dd8—d6
29.	Dd1—d2	Sf6—e4
30.	Dd2—d3	Dd6—c6
31.	Dd3—f3	

Spillet staar nu lige.

31.		Se4—f6
32.	Tf1—a1	Dc6—c2
33.	La5—c3	Tc8—b8



34. Lc3—b4!

Hvids Stilling er atter ret svær. Sort truer med at vinde en Bonde ved b5—b4. At parere dette med b2—b4 lukker for Hvids Spil. Aljechin ofrede en Del Tid paa Fortsættelsen 34. Dg3, b4 35. T×f7, K×f7 36. Ta7+, Te7! (Sd7? 37. T×d7+, Ke6 38. Dg4+ og vinder).

34.		Dc2×b2
35.	Lb4—d6	Tb8—c8
36.	Ld6—e5	Tc8—c1+
37.	Ta1×c1	Db2×c1+
38.	Kg1—h2	Dc1—c6
39.	Ta7—c7	Dc6—b6
40.	Df3—f4	b5—b4

Sort gaar nu over til Angreb med sin Fribonde.

- | | |
|------------|--------|
| 41. Le5×f6 | Db6×f6 |
| 42. Df4×f6 | g7×f6 |
| 43. Tc7-b7 | Te8-c8 |
| 44. Tb7-b5 | |

Paa T×b4, Tc4 45. Tb8+, Kg7 har Sort store Gevinstmuligheder.

- | | |
|-----|--------|
| 44. | Kg8-f8 |
| 45. | Kh2-g3 |

Hvid tør ikke slaa d-Bonden for Tb8.

- | | | |
|-----|--------|--------|
| 45. | Kf8-e7 | |
| 46. | Kg3-f4 | Tc8-c4 |
| 47. | Tb5×d5 | Ke7-e6 |
| 48. | Td5-b5 | |

Interessant er Fortsættelsen 48. Ke4, f5+ 49. T×f5, Td4+ 50. K×d4, K×f5 51. Kc4, Ke4 52. K×b4, Kd3 og Partiet er remis.

- | | | |
|-----|---------|---------|
| 48. | | Tc4×d4+ |
| 49. | Kf4-e3 | Td4-c4 |
| 50. | g2-g3 | f6-f5 |
| 51. | Ke3-d3 | Tc4-c3+ |
| 52. | Kd3-d4 | Tc3-f3 |
| 53. | Tb5×b4 | Tf3×f2 |
| 54. | Tb4-b6+ | Ke6-e7 |
| 55. | Kd4-e3 | Tf2-f1 |
| 56. | Tb6-h6 | Ke7-f8 |
| 57. | Th6×h7 | Kf8-g8 |
| 58. | Th7-h5 | Kg8-g7 |
| 59. | Th5-g5+ | Kg7-f6 |
| 60. | h3-h4 | Tf1-e1+ |
| 61. | Ke3-f3 | Te1-c8 |
| 62. | Kf3-f2 | Te8-h8 |
| 63. | Kf2-e3 | Th8-e8 |
| 64. | Ke3-f3 | Te8-a8 |
| 65. | Kf3-e3 | Ta8-a3+ |

remis.

(Anm. af F. E.)

MEDDELELSER.

Randers Skakforening afholdt sin aarlige Generalforsamling den 6. ds. under Ledelse af Landinspektør Pedersen. Formanden, Adjunkt Thoresen, aflagde Beretning om Aarets Begivenheder. Foreningen havde med Ære deltaget i Unionens Kreskamp for første Kres i Nørresundby i Januar, og manglede kun lidet i at tilkæmpe sig Ret til Deltagelse i den endelige Kamp 1913 om Skakunionens Vandreskjold. Ligeledes har flere af Foreningens Medlemmer med Held deltaget i den af Unionen udskrevne Korrespondance-Turnering. Formanden anbefalede indtrængende Deltagelse i saadanne Turneringer, der baade var meget interessante og højst lærerige. Endvidere omtaltes den sidste Vinterturnering og Præmielisten, som havde været unøjagtig gengivet i Bladene, meddeltes. Den ny Vinterturnering, som var efter et lignende Handicapsystem som den forrige, havde vundet god Tilslutning. Endelig omtalte Formanden, at Foreningen venter Besøg af Grenaa Skakforening den 17. ds. Overhovedet maatte Aaret karakteriseres som et godt Arbejdsaar. Medlemsantallet var f. T. 37, og mange af Medlemmerne gav flittigt Møde. — Derefter fremlagde Kassereren, Boghandler Bachmann, det reviderede Regnskab, som godkendtes, efter at der var ført nogen Diskussion om Foreningens finansielle

Stilling, som vel bedrede sig noget i de senere Aar, men dog endnu lod en Del tilbage at ønske.

Af Bestyrelsens 5 Medlemmer genvalgtes Boghandler Bachmann (Kasserer), Malermester C. Hansen, Direktør Staugaard (Næstformand) og Adjunkt Thoresen (Formand), medens Fabrikant Damgaard indvalges i Stedet for Forretningsbestyrer Madsen. Revisoren, Partikulier Spang, genvalgtes.

Randers. »Grenaa Skakforening« gæstede den 17. ds. efter Indbydelse den herværende Skakklub. Desværre havde den kun kunnet møde med 7 Deltagere, som til Gengæld fordoblede sig efter bedste Evne, idet hver af dem spillede først mod en stærkere og derpaa mod en svagere Randers-Spiller. Der kunde forud ikke være Tvivl om, at den større og ældre Randers-Klub var sin Grenaa-Kollega overlegen, og dette blev nu konstateret, endda med en ganske uventet Eftertrykkelighed. Trods al Iver ved Skakbordet fandt Skakmændene dog ogsaa Tid til at hilse paa hinanden og hylde hinanden ved en munter Fællesspisning, og Gæsterne drog herfra med det faste Forsæt, som en Grenaa-Taler udtrykte sig, efter Peter den Stores Eksempel at lade sig slaa saa længe, indtil de lærte at sejre. En Revanche-Kamp i Grenaa inden Sæsonens Slutning er allerede stillet i Udsigt.

Aalborg Skakforening afholdt den 7. ds. ekstraordinær Generalforsamling efter Opfordring af 11 Medlemmer.

Overlærer Sørensen valgtes til Dirigent. Han gav Ordet til

Journalist Wolsing, der efter først at omtale Skakbladets Forhold til Dansk Skakunion, udtalte: Jeg har siden Mødet i September forgæves spejdet efter nærmere Meddelelser fra Mødet i Skakbladet. Men der har ikke været saa meget som en Linie Referat. Nu kunde det jo komme af, at der intet af Interesse var passeret paa Mødet, men det viser sig, at »Jyllands-Posten« har kunnet bringe to udførlige Meddelelser fra Mødet med flere interessante Oplysninger, bl. a. den, at Slutkampen skulde foregaa i Odense med udsøgte, reducerede Styrker. Naa, den sidste Tanke er heldigvis slaaet ned. Det glæder mig, at Bestyrelsen for Aalborg Skakklub har sat sig derimod. Der vilde dog, synes det mig, ikke kunne findes nogen fornuftig Grund til at lade Slutkampen foregaa under andre Vilkaar end Kreskampene. — Men om den paa Mødet førte Forhandling om Skjoldkampen har der ikke staaet et Ord i Skakbladet. Det kunde dog i høj Grad have interesseret alle, baade Kresformænd, Foreningsbestyrelser og Medlemmer, og da ganske særlig Medlemmerne i en Forening som vor, der sejrede i Kreskampen, at erfare noget om, hvad der er blevet sagt paa Mødet af de forskellige delegerede om denne Sag; om ikke en eller anden havde faaet Opmærksomheden henvendt paa, at det vilde være en glubende Urettærdighed at lade Kampen foregaa i Odense, hvor Odensespillerne kunde møde friske mod Modstanderne, hvoraf de fleste havde rejst hele Natten.

Jeg bebrejder Unionsstyrelsen dens Tavshed i denne Sag, ikke Redaktøren af Skakbladet; det maa blive Bestyrelsens Sag at faa saadanne Meddelelser bragt til Skakspillernes Kundskab.

Det er denne Tavshed, der har foranlediget os til at anmode Bestyrelsen om at sammenkalde denne Generalforsamling, for at vi om muligt herved kan faa at vide, hvordan Stillingen er. Skal man i Kamp, maa man ogsaa kende Kampens Vilkaar. Det er daarlige Hærførere, som holder Tropperne i Uvidenhed om Krigsplanerne.

Taleren sluttede med en Opfordring til Bestyrelsen om at iværksætte en kraftig Træning for de Spillere, der skal kæmpe i Odense.

Oberstløjtnant Tjeld mente ikke, at den Maade de »11« havde anvendt for at faa Gang i Træningen var ganske vellykket, men vilde dog bidrage til at Aftenen blev vel anvendt alligevel. Der burde rettes Opfordring til lidt mødende Medlemmer om at komme, arrangeres 2-Delings Kampe, Simultankampe og Kampe med Randers i Hobro, og endelig aabnes Mulighed for Matcher for Pladseringen.

Ingeniør Buch berettede, at København ønskede Deltagelsen sat ned fra $\frac{1}{8}$ til $\frac{1}{16}$, et Forslag, som fik stor Tilslutning. Der var dog tre Foreninger, der holdt paa $\frac{1}{8}$. Med Hensyn til Stedet havde Unionsbestyrelsen — formodentlig paa Mødet, der gik forud for Delegeretmødet, — bestemt, at det skulde være Odense.

Tjeld beklagede i høj Grad at Stedet blev Odense, da Øboerne derved fik et lille Fortrin i en højst $4\frac{1}{2}$ Times Rejse mod 7.

Lærer Hansen udtalte som Bestyrelsens Mening, at en Turnering gav den sundeste Træning, desuden vilde Bestyrelsen ikke svække Kassen til Smaakampe, netop for at opspare et Fond til Rejsen til Odense.

Tjeld var dybt bedrøvet over, at Bestyrelsen ikke vilde gøre noget ekstraordinært til et saa ekstraordinært Formaål. Med Hensyn til Penge var der maaske Udveje.

Gondorf forespurgte hvilke?

Tjeld svarede, at nogle Medlemmer burde opfordres til at give ekstraordinære Bidrag.

Lærer Hansen meddelte, at en Liste havde været fremlagt og at der var tegnet en Del Bidrag.

Oberstløjtnant Gyde-Jørgensen meddelte, at Listen over de 18 Medlemmer, som syntes Bestyrelsen egnede som Repræsentanter, skulde foreligge snarest.

Wolsing henstillede, at Listen omfattede 24 Spillere. Der vil altid være nogen, der bliver forhindrede.

Lærer Hansen meddelte, at Bestyrelsen sluttede sig hertil, mente dog personlig vedblivende at en Turnering var den bedste Træning.

Tjeld mente ganske modsat, at Kampe var den bedste Maade, idet det fremmer det langsomme og velovervejede Spil og vænner Spillerne til Kamp.

Giv i alle Tilfælde enhver Lov til ved Matcher at tiltvinge sig Plads paa Listen.

Skræddermester Jensen fra Arden, der samme Aften gæstede Foreningen, foreslog, at Kampen med Randers fandt Sted i Arden. Han lovede den største Gæstfrihed.

Forslaget om en Kamp med Randers blev enstemmig vedtaget, ligesom Bestyrelsen tiltraadte et Forslag om at dele Spillerne i 5 Grupper

og dels lade hver Gruppe af Spillere kæmpe indbyrdes og dels Gruppe mod Gruppe.

Generalforsamlingen var den største og livligste, der har været afholdt her i Foreningen; der var 30—40 Medlemmer til Stede og indtegnet 50 Talere.

Vor Post. J. Jespersen, Holte, Thoresen, Randers: Tak for tilsendte Bidrag.

Parti Nr. 261.

Den 29. Oktober 1912.		10. Dd1—h5+	Ke7--d7
Uregelmæssig Baghaandsgambit.		11. 0—0—0	Kd7—c6
Hannemann.	Thoresen.	12. d4×e5	Lc8—d7
1. e2—e4	e7—e5	13. Lh4×f6	Lf8—e7
2. Sg1—f3	d7—d6	14. e5—e6!	a7—a6
3. Sb1—c3	f7—f5	Tvungent.	
4. d2—d4	f5×e4	15. Dh5—d5+	Kc6—b6
5. Sc3×e4	Sg8—f6	16. Lf6×e7	Dd8×e7
6. Lc1—g5	h7—h6	17. Dd5—d4+	c7—c5
7. Se4×f6+	g7×f6	18. Dd4×h8	De7—g5+
8. Lg5—h4	e5—e4	Ogsaa uden dette og det næste Fejltræk er Partiet tabt.	
Et for dristigt Fremstød.		19. Kc1—b1	Ld7×e6?
9. Sf3—e5!		20. Td1—d6+	
Et, som det synes, korrekt Offer.		og vandt.	
9. d6×e5			
Sort har næppe noget Valg.			

Nogle sproglige Bemærkninger vedrørende Skakspillet.

Af Lærer Carl Poulsen, Roskilde.

Skakspillet er opfundet i Indien i en fjern, forhistorisk Tid. Det udbredte sig derfra til Persien og er, sandsynligvis med Araberne som Mellemed, over Byzans kommen til Europa. Her i Norden var det kendt allerede i den hedenske Tid — allerede i det ottende Aarhundrede, om ikke før. Spillet omtales i de gamle Eddadigte, og man har fundet Brikker i Gravhøjene. Vikingerne fordrev Tiden paa deres lange Sejlture med at spille Skak. Fortællingen om Knud den Stores og Ulf Jarls Skakparti i Roskilde er velkendt; Domkirkens Klokker ringer den Dag i Dag til Minde om det blodige Udfald, Partiet fik.

Saa langt man kan følge Spillet tilbage har det været spillet efter

de samme Regler som nu, derimod har Brikkernes Form og Benævnelse skiftet noget til de forskellige Tider og i de forskellige Lande.

Den ældste Benævnelse paa den Art Spil var i Oldnordisk *tabl* (*tafl*), svarende til tysk *Tafel*, *oldtysk Zabal*, fransk og engelsk *table*, latinsk *tabula*, spansk *el tablero*, persisk *teble*, arabisk *tavll*, nydansk *Tavt*. *Tafla* betegner i Eddadigtene en Spillebrik, en Skakfigur, *taflborð* det Brædt, hvorved man spillede (*bord* betød tidligere et firkantet Bræt), *taflpung* en Pung til at gemme Brikkerne i; disse Punge vare ofte meget fine, og forsynede med Guldringe. *Tebla* eller *tefta* betød at spille Brætspil. Hvad vi kalder at kappes, hedder paa Svensk *at läfta*.

Af Tavlespil kendte vore Forfædre i det mindste 3 Slags: *skaktafl*, *hnefatafl* og *hnottafl*. *Hnefi* betyder en Næve, og *hnefatafl* har sagtens været et Slags Tærningespil, det, der senere omtales i Folkeviserne, naar det hedder, at »Guldtærning paa Tavlebordet randt«. *Hnottafl* er »Hund efter Hare«. En *huni*, d. e. en Bjørn el. Bjørneunge, var Hovedpersonen deri. Paa Island, hvor man ikke havde andre Rovdyr end Ræven, blev Spillet kaldt *refskak*, og de øvrige Brikker forestillede Faar eller Lam, der forfølges af Ræven. Finlapperne forlyster sig med det samme Spil, men der forfølger Ræven Gæssene, ligesom i det tyske »Gänsepiel«, Englændernes »Gooseplay«, Hollændernes »Ganzespiel«, Franskændenes »jeu d'oie«. I Danmark er det Hunden (i Udtalen lignende det gamle *huni*), der forfølger Haren.

Paa det Guldhorn, der fandtes 1639 ved Møgeltønder, var afbildet et Brætspil. Dette har altsaa været brugt her til Lands for over halvdandet Tusinde Aar siden. (Fortsættes.)

Aalborg Pilsner

smager bedst.

Løsning af Skakopgaven:

1) Db5+, Kf8, 2) Df5, Ke8 — Stillingen er nu nøjagtig som før, men Sort har nu bevisligt ikke Lov at rokere — 3) De5, ♘, 4) D×T eller Db8≠. Hvis Hvid begynder med 1) De5, svarer Sort med 0-0!

Dansk Skakunion.

BESTYRELSEN:

Formand: Adjunkt V. Thoresen, Randers. Sekretær: Stadslæge Thal-Jantzen, Odense. Kasserer: Telegrafist Kielberg, Fredericia. Bogbinder Thorvald Riis, Roskilde. Ingeniør H. Denver, Aalborg.

Foreninger under Unionen.

1. Kreds. Kredsformand Oberstløjtnant Tjeld, Aalborg.

Forening	Mødested	Mødedag	Medl.	Formand
Aalborg	Klubben og Royal	To. & Ti.	52	Direktør Carstens
Arden	Gæstgivergaarden	O.	8	Bogholder Hofmann
Frederikshavn	Hoffmanns Hotel	M.	15	S. Th. Hansen
Hjørring	Hotel Bristol	M.	10	Købm. H. Mikkelsen
Hobro	Højskolehjemmet	T.	18	Kaptajn Tretow-Loof
Randers	Haandværkerf.	O. & S.	41	Adjunkt V. Thoresen

2. Kreds. Kredsformand Tandlæge Thaarup, Viborg.

Herning	Højskolehjemmet	Ti.	5	Lærer Markussen
Holstebro	Afholdshotellet	M.	30	Amtsvejinspektør Ellert
Lemvig	Teknisk Skole	O.	30	Postekspedient H. Berg
Thisted	Hotel Phønix	O.	15	Lærer Thygesen
Ulfborg	Jernbanehotellet	T.	11	Købm. K. A. Svanholm
Vemb	Gæstgivergaarden	M.	16	Fabrikant Bertelsen
Viborg	Afholdshotellet	O.	19	Tandlæge Thaarup
Vinderup	Hotel Vinderup	M.	10	Stationsforst. S. Knudsen

3. Kreds. Kredsformand Uhrmager Savstrup, Aarhus.

Aarhus	Frsrlgsh., Amalieg.	Ti. & S.	37	Urmager Savstrup
Brædstrup	Centralhotellet	Ti.	11	Proprietær J. C. Larsen
Grenaa	Hotel Dagmar	T.	22	Trafikassistent L. Andersen
Hadsten	Afholdshotellet	Ti.	5	Skolebest. J. K. Hansen
Horsens	Palækaféen	M.	36	Overretssagfører Kunst

4. Kreds. Kredsformand Læge Trolle, Middelfart.

Bogense	Haandværkerf.	F.	9	Drejer Vilh. Schøne
Esbjerg	Hotel Royal	Ti.	22	Lærer V. Langvad
Fredericia	Hotel Victoria	Ti. & S.	14	Telegrafist Kielberg
Haarby	Gæstgivergaarden	M.	10	and. pharm. Jespersen
Middelfart	Behrendts Hotel	T.	19	Læge Trolle
Odense	Læseforeningen	M., T. & S.	29	Stadslæge Thal Jantzen
Svendborg	Borgerforeningen	Ti.	15	Gasværksbest. Knudsen

5. Kreds. Kredsformand Lærer V. Thiesen, Roskilde.

Køge	Hotel Prinsen	Ti.	22	Sp.-Bogholder Heger
Maribo	Haandværkerf.	M.	14	P. Hansen
Nakskov	— Harmonien	F.	16	Dr. Kjerulf Lassen
Næstved	— Viinhuset	M.	24	Redaktionssekr. Nøhr
Nykøbing F.	Industriforen.	F.	33	Overretssagf. F. Tauber
Roskilde	Hotel Prinsen	Ti.	20	Bogb. Thorvald Riis
Slagelse	Industribyg.	O.	14	and. pharm. A. Müller
Taastrup	Taastrup Nykro	O.	10	Politibetjent Markø

6. Kreds. Kredsformand Annonceekspeditør Fischer Jacobsen, København.

Arb. Læseselsk.	Nansensgade 75	Ti. & L.	20	Kasserer N. P. Larssen
Frederiksberg	Gl. Kongevej 176	Ti. & S.	30	Lærer Kjeld Erichsen
Frederikssund	Hotel Isefjord	O.	14	Fabrikant S. A. Hansen
Hillerød	— Kronprinsen	T.	15	Redaktør Laur. Hansen
H. & K. F. Kbn.	Kongens Nytorv 6	M.	50	Fischer Jacobsen
Rønne	Hotel Rønne	Ti.	30	Barber Chr. Madsen