

SKAKBLADET

== ORGAN FOR DANSK SKAKUNION ==



Udgaar hver Maaned.
Bestilles gennem Postvæsenet i
Danmark, Norge og Sverrig.
Pris Kr. 1,50 incl. Postp. (For-
eninger i D. S. U. Kr. 1,06)
aarlig.

9. Aargang Nr. 3.
September 1912.



Redaktion:

Opgaver og Løsninger:
Øjenlæge Niels Høeg,
Gl. Kongevej 125. København V.

Partier m. v.:
Ingeniør Denver,
Aalborg.

Ekspedition:
Telegrafist Kielberg,
Fredericia.

Reklamationer sker til det
stedlige Posthus.

Medicinske Autoriteter

har ved flere Lejligheder fremhævet

Horsens Maltøl og Maltekstraktøl



som det bedste i sin Art.

Faas overalt.

Faas overalt.

Hvorledes

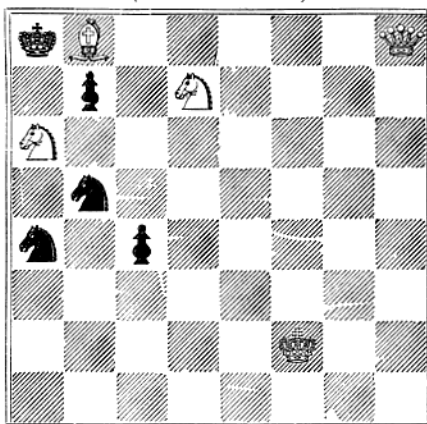


man lærer
at stenografere.

Brochure herom
gratis og franko
fra Toldassistent,
Stenografilærer

C. Spangsted,
Grenaa.

Josef Cumpe.
(Bohemia 1912.)



Mat i 2 Træk. Løsningen
findes blandt Annoncerne.

G. KUNST.

Overretssagfører.

HORSENS.

Incasso.

HANS DENVER.

Ingeniør, cand. polyt.

===== AALBORG. =====

✦ Jernbetonkonstruktioner. ✦

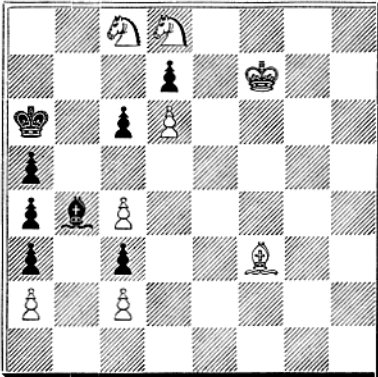
Aalborg litografiske Anstalt.

□ □ ETIKETTER. □ □

Forretningspapir. □ □ Fine litografiske Arbejder.

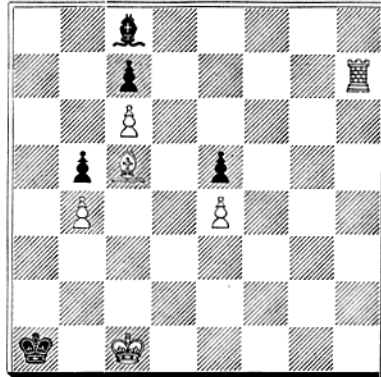
OPGAVER.

Nr. 903. F. Palitzsch, Breslau.
(Orig.)



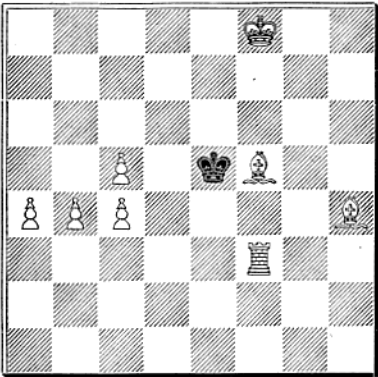
Mat i 4 Træk.

Nr. 904. J. Jespersen, Holte.
(Orig.)



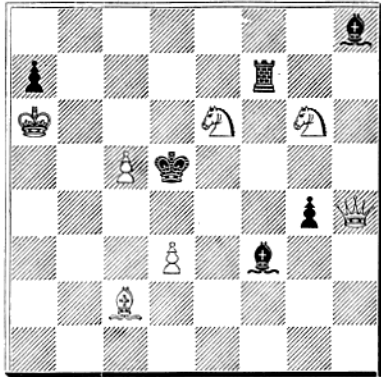
Mat i 4 Træk.

Nr. 905. O. Dehler, Leipzig.
(Orig.)



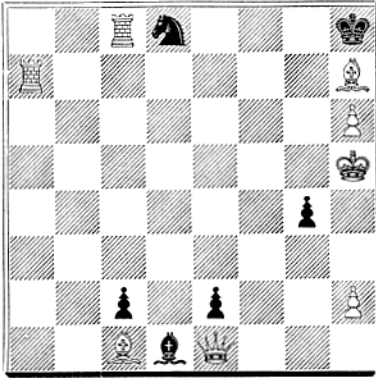
Mat i 3 Træk.

Nr. 906. A. V. Knudsen-Buhelt, Randers.
(Orig.)



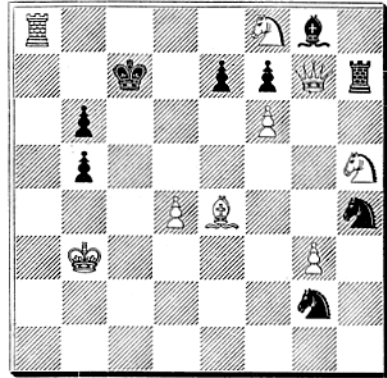
Mat i 3 Træk.

Nr. 907. N. P. Madsen, N. Vorupør.
(Orig.)



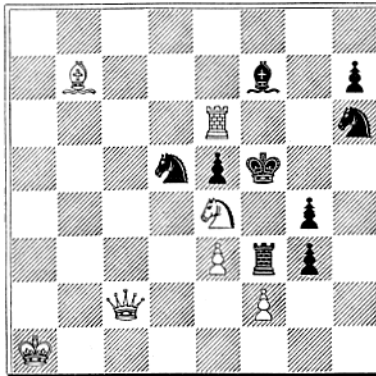
Selvmat i 5 Træk.

Nr. 908. Kaptajn Seehusen, Viborg.
(Orig.)



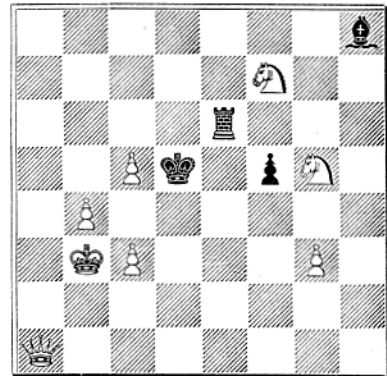
Mat i 3 Træk.

Nr. 909. J. F. P. Hovgaard, Bramminge.
(Orig.)



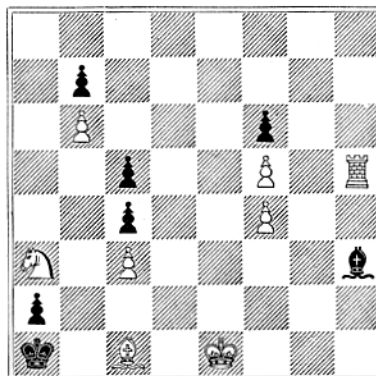
Mat i 2 Træk.

Nr. 910. H. C. Hansen, Hvam.
(Orig.)



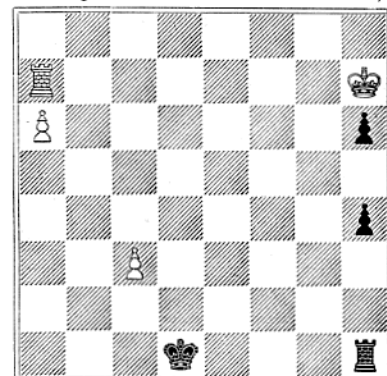
Mat i 2 Træk

Nr. 911. N. Høeg.
(Bohemia 1912.)



Mat i 5 Træk.

Nr. 912. H. Rinck. (I Pr. i
Budapester Schachklubs Turn.)



Hvid vinder.

Løsninger og Bemærkninger til Opgaverne i Julinumret.

Nr. 883 af F. Sackmann: 1) Dc5, Ta6, 2) Db5, Tb6, 3) Dd7, T—, 4) Db7, c6+. 1) —, Tc7, 2) Db5. 1) Db5 strander paa Tc7, hvorefter Hvid intet afventende Træk har. I Tempo-Opgaver af denne Art spiller de to agerende Officerer samme Rolle som to høflige Mennesker, der opfordrer hinanden til at gaa først ind ad en Dør; men Høfligheden er her kun et Skalkeskjul.

Nr. 884 af O. Dehler: 1) Tf6 (truende med 2) Lg8+, T×T (Te5), 2) Lg8+, Te6, 3) Lf7, Kd5, 4) Se3≠. 1) —, Tg5, 2) Ld3+. 1) —, Td5, 2) Tf4+. Idéen i denne Opgave er af »romersk« Art, idet man ser, at 1) Lg8+ strander paa Td5, medens T. efter at være »afledet« til f6 nødsages til at parere det hvide Løberangreb paa et Felt, hvor det tillader et nyt Angreb fra Hvid; nogen Forskel er der dog, thi medens ved almindelige »Romere« Pointen ligger i, at den sorte Officer føres til et Felt, hvor den gør sit eget Parti Skade, er det her nok saa meget om at gøre, at den ikke kommer til et Felt (d5), hvor den gør sit Parti Gavn (ved at frembringe Patmulighed). En Sammenligning mellem denne Opgave og de mange tidligere »Romere«, som Skakbladet har bragt, vil bedre end Ord forklare denne lille Idéforskel.

Nr. 885 af F. Palitzsch: 1) Ld3 (truer med 2) Se7+, Td5!, 2) Lc4, T—, 3) Lg8≠. En Sammenligning mellem denne Opgave og samme Forfatters II Præmietager vil være interessant. Ligesom her — og i Sackmanns Nr. 883 — er Idéen en Tempo-Idé, visende den ondsksfulde Høflighed, der beder Modstanderen træde først ind paa Kampladsen for at opnaa, at han ogsaa maa være først til at forlade den. Hvis Hvid var saa uhøflig at komme først 1) Lc4 og lod Sort komme bagefter 1) —, Td5, vilde han erfare, at Hastværk ogsaa i en Skakopgave kan være Lastværk.

Nr. 886 af A. V. Knudsen Buhelt. (D. flyttes til f8 og i Stedet for B. a3, c5, c6 og f5 tilføjes hvide B. c2, e7, f7, h5 for at undgaa Biløsningerne 1) Da4, 1) De7 og 1) Dh7): 1) Lh8, L×L, 2) Dg7, Kf1, 3) Da1≠. 1) —, L×c2, 2) K×L. 1) —, h×L, 2) Ld4. En nydelig Fremstilling af den saakaldte Loydske Linierømning; det gælder om at Banen g7—a1 gøres passabel for Hds. Majestæt. Sammenlign v. Holzhausen: (Ind. Problem 1903): Kd3, Dg5, La1 — Kf1, Bf2, f3. f5 — Mat i 3 Træk — en mere økonomisk, men ogsaa mere mager Fremstilling af samme Idé.

Nr. 887 af J. Jespersen: 1) Tg2, c×S, 2) Ta2, h×g, 3) Lh1. g3, 4) Kg2. 2) —, h4, 3) Lg2, h3, 4) L×h3. 1) —, h5—, 2) Ta2 etc. En Indier og en dertil knyttet Variant, sammenføjede ved det 2 Træks Forspil.

Nr. 888 af J. F. P. Hovgaard: 1) Sf3, c×S, 2) Lh7. 1) —, e3+, 2) Kg2. 1) —, Kf5, 2) Se5. Indisk Matføring, men ingen Indier, da det »kritiske Træk« mangler. Hvis første Træk havde været Th1—h8, saa havde det været en Indier; men saa havde Opgaven været uoriginal indtil Kedsomme-

lighed; derimod virker den valgte Indledning, som bestaar i at bryde Vej for Spærrebrikken (Lc2), friskt og fornøjeligt.

Nr. 889 af Hannemann: 1) Dc3 truende med 2) $D \times d4+$ og 2) $c4+$. 1) —, $d \times D$, 2) $c4+$. 1) —, $d3+$, 2) Kd2. Dronning-ofre.

Nr. 890 af R. P. Larsen: 1) Dh2, Kb6, 2) Db8+. 1) —, Kb5, 2) Dd2. 1) —, Kc4, 2) Db2. 1) —, Kd4, 2) Df4. Et ofte varieret Thema i en godt konstrueret Form.

Nr. 891 af S. Herland: 1) Td1.

Nr. 892 af Seehusen: 1) Da4. Dobbelt D-Offer. 1) Dh2 og 1) Dd1 er et Par gode Forførelser.

Lesere: Hannemann, Hansen & Sørensen, F. Kruse, A. Mathiassen, (alle + Bil.), E. & S. Knudsen, R. Knudsen, N. C. Lose, N. P. Madsen, Lars Nielsen, J. Lyhne Thøgersen, O. Weisflog (alle), V. Jespersen & O. Haagen- sen (alle ÷ 892), P. Pedersen (alle ÷ 883,92), J. K. Jensen (alle ÷ 884,88,89, 90), Frandsen (Bil. t. 886).

Opgaver for Begyndere:

Nr. 42. F. Healey (Ill. London News 1858): Hvid: Kd6, Df2, Tc5, Bc3. — Sort: Kd3. — Mat i 3 Træk.

Nr. 43. J. Jespersen (Bohemia 1910): Hvid: Ke2, Da7, Td4, Sa4, Bb4, d6, f3, g4. — Sort: Ke5, Tg7, Se1, Be6, f7, g5, g6. — Mat i 2 Træk.

Desuden **Nr. 909 og 910.**

Løsninger. **Nr. 38 af N. Høeg:** 1) Le4+, Kg4, 2) Th4+, $K \times g3$, 3) Le1+. 1) —, Ke6, e5, 2) Te7+, $K \times d6$, 3) Lb4+. Idéen i denne Opgave er at fremstille den Matstilling, der kan dannes af 2 Løbere og 1 Taarn, paa to forskellige Steder af Brædtet. Denne Idé kan varieres meget, idet de to ens Matstillinger kan lægges paa hele 34 forskellige Maader i Henseende til deres indbyrdes Afstand og Stilling til hinanden. Den foreliggende Opgave viser en af Maaderne, som kun kan udføres, naar 1. Træk byder Skak.

Nr. 39 af C. V. Weilbach: 1) d3, $K \times S$, 2) $D \times c5+$. 1) —, c4, 2) d4+. Idéen er her, at Bonden spærrer for D. og derved tillader K. at slaa S., hvorefter B. igen lukker op for D. og samtidig forbyder K. at gaa tilbage, hvor den kom fra. Man maa imidlertid, naar man vil forstaa Opgave-Idéen, skelne skarpt mellem Virkningen af et Træk og Hensigten med Trækket. I denne Opgave udfører Hvid ikke Trækket for at spærre for D., men til Trods for, at det spærrer for D., mens Hensigten med Trækket er at muliggøre, at B. kan gaa til c4 uden at blive slaaet en passant. Begyndte vi med et ligegyldigt Træk, vilde vi efter $c5-c4$ ikke kunde gøre Mat ved $c2-c4$, da Sort kunde svare med $c4 \times c3$ en passant. Det er for at undgaa dette, at vi lader B. rykke frem i første Træk, og Opgavens Idé

— D.-Spærringen — ligger altsaa ikke i, hvad vi opnaar med 1. Træk, men i den tilsyneladende Skade, vi gør den hvide Stilling ved at spærre for D. og give sort K. Lejlighed til at slaa hvid S. — Det hvide Træk i en Skakopgave indeholder **altid** Virkninger, der er **gunstige** for Hvid; det er for at opnaa disse Virkninger, at Trækkene udføres: men de indeholder næsten ogsaa altid Virkninger, der **tilsyneladende er ugunstige** for Hvid. Disse Virkninger afskrækker fra at forsøge Trækket og gør det vanskeligt at finde. En Opgaves Idé kan nu ligge baade i den ene Slags og den anden Slags af disse Virkninger og det vil altid være nyttigt at undersøge, hvilken Art vi har for os. I andre Opgaver — som f. Eks. Nr. 38 — ligger Idéen i ganske ydre Egenskaber som Matstillingerne eller Gentagelse af ensartede Vendinger og har intet med Trækkenes Virkning i Spillet at gøre.

Løser (tillige af Nr. 891 og 892): J. K. Jensen, J. M. Jensen, Poul Jensen, Th. Chr. Jensen, K. Jeppesen, N. P. Johansen, Karl Larsen, M. Møller, A. Schreiber.

Løserturnering: Sydsvenska Dagbladet Snällposten udsætter for Løsning af nedenstaaende Opgaver 25 Præmier, deraf 1 paa 15 Kr., Resten Skaklitteratur. Løsninger maa være Sydsvenska Dagbladet Snällpostens Schachredaktion, Skiforps Sockerbruk, i Hænde senest d. 1. Decbr. d. A.

1. J. Møller, København: Kh8, Dg5, Le8, f8, Sa8, d2, Ba2, d5. — Ka4, Da7, Tb5, La1, Sb1, Ba5, c2, f3, g6, g7, h7. Mat i 4 Træk.
2. A. Troitzky, Jewwe: Kf5, ~~Lf2~~, Bb6, c2, f6, g3. — Kd4, Tb4, Lf1, Bg5, g7, h7. — Hvid gør Remis. *U2*
3. H. Rinck, Barcelona: Kf2, Ta1, d4, Lh1, Sc6, Bg5. — Kh8, Db7, Ta4, Lc4, Ba2, b6, d3, f4, g7, h7. — Hvid gør Remis.
4. Ernst Holm, Ystad: Ke8, Lf2, Sf4, Bb2, e4, g3. — Ke5, Bd2, d6. — Hvid vinder.

Korrespondance: E. Kn. (Vinderup), J. S. (N.-Sundby), M. M. (Horsens), C. V. W. (Roskilde), G. E. (Augsburg), J. F. P. H. (Bramminge), K. L. (Rønne), K. D. (Brandenburg): Tak for tilsendte Bidrag. P. P. (Randers): Jeg tror ikke, at Nr. 873 og 877 kan løses med henholdsvis Dh3 og Dc2; for at være overbevisende, maa Løsningen indeholde Svar paa alle mulige Modtræk af Sort. H. C. H. (Hvam): Har De faaet Bogpræmien?

Niels Høeg.



Bidrag til Baghaandsgambitens Teori.

Af Alfr. Harksen, Ystad,
(her efter Sydsvenska Dagbladet).
(Fortsat.)

De anbefalede Fortsættelser for Hvid (4. d4 og 4. S×c6) synes saaledes ikke at byde varige Fordele, og jeg gaar derfor over til at undersøge Trækket 4. Dd1—h5+, der synes mig at vise den hurtigste Vej mod Maalet, selv om det tidligere er anset for utilraadeligt.

1. e2—e4 e7—e5
2. Sg1—f3 f7—f5
3. Sf3×c5 Sb8—c6
4. Dd1—h5+

Sort nødes nu til ved

4. g7—g6

at ofre Bonden for gennem

5. Se5×g6 Sg8—f6

at vinde et Tempo og tvinge Dronningen tilbage.

6. Dh5—h4 Th8—g8

7. Sg6×f8

vel nødvendigt, men desuden godt.

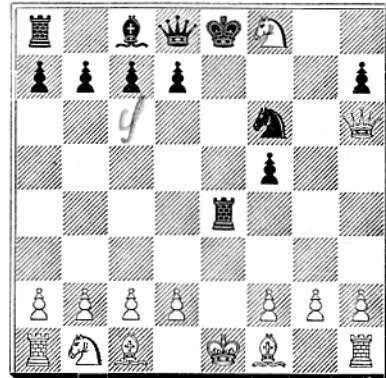
7. Tg8—g4

er nu Sorts eneste Udvej til at faa Angrebet, og Tabet af Materiel opvejes noget ved den Række tvungne Træk, Hvid maa gøre.

8. Dh4—h6 Tg4×e4+

(Se Diagram)

I denne Stilling har — paastaet af Mestre — Hvid alene Trækket 9. Ke1—d1. Det synes dog tydeligt, at Hvid med sin stærkt udviklede Kongefløj herved opgiver enhver Udsigt til et kraftigt Forsvar. I Stedet for Analyse hidsætter jeg et Parti mellem Mesteren von Scheve og en Amatør; det taler med sine Noter sit tydelige Sprog og tjener



som et godt Eksempel paa det voldsomme Angreb, Hvid udsætter sig for.

Hvid: X. Sort: Th. v. Scheve.

1. e4, e5 2. Sf3, f5 3. S×e5, Sc6 4. Dh5+ (lokkende, men ikke stærkt, hvad snart vil vise sig), g6 5. S×g6, Sf6 6. Dh4, Tg8 7. S×f8 (forførende, men ikke korrekt, da Sort nu faar Angreb), Tg4 8. Dh6, Te4+ 9. Kd1, Sg4 10. Dh5+, K×f8 11. D×f5+, Kg7 12. d3, Sd4 13. Dh5 (en daarlig Plads for Dronningen), Sf2+ 14. Kd2, Te6 15. c3, Sc6 16. Tg1, d5 17. Kc2, Te5 18. Lh6+, Kh8 19. Df3, Tf5 20. Dg3, Sg4 21. Lg7+, Kg8 22.

Ld4, S×d4 23. c×d4, Dg5 (sort Dronning gør sig nu gældende og bryder Hvids Spil) 24. Sd2, Tf2 25. Td1, Se3+ 26. Kc1, D×g3 27. h×g3, S×d1 28. K×d1, Lg4+ 29. Ke1, Taf8 og Hvid opgiver.

Som man ser, staar Noterne i stærk Modstrid til mine Paastande. Den, der har bedømt Partiet, har ikke tænkt sig, at Fejlen ligger i 9. Kd1, men anser Dh5 for Fejltrækket.

I ovenstaaende Diagramstilling er i Stedet for 9. Kd1 det rigtige Træk.

9. Lf1—e2 Dd8--e7

10. Sb1—c3 Sc6—d4

Efter det Træk har man tidligere anset Hvids Spil for tabt, f. Eks. 11. 0—0, S×e2+ 12. S×e2, T×e2 o. s. v., men rimeligvis overset det enkelte Træk

11. Sc3×e4 De7×e4

Det eneste Træk for at holde Angrebet.

12. 0—0 Sd4×e2+

13. Kg1—h1

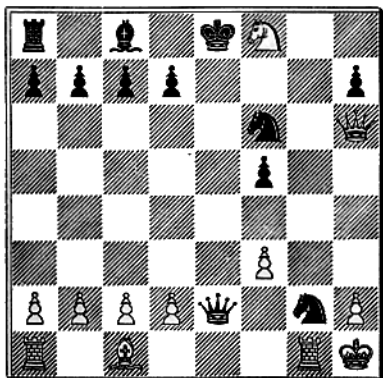
Sort er svag i sin oprevne Kongestilling og har kun Valget at fortsætte Angrebet.

13. Sc2—f4

14. f2—f3 De4—e2

15. Tf1—g1 Sf4×g2?

Det Træk faar kun Værdi, naar Hvid slaar Springerens 16. T×g2, Df1+ 17. Tg1, D×f3+ 18. Tg2, Sg4 o. s. v.



16. Sf8×h7!

Efter dette stærke Træk har bl. a. Dr. Krause erkendt det uholdbare i Sorts Angreb.

16. Sf6×h7

er nødvendig, da der trues med mat paa f8.

17. Dh6—g6+

og dernæst D×g2 og vinder med sin Bonde og Kvalitets Overvægt.

I Stedet for 13 . . ., Se2—f4 kan Sort fortsætte med

13. Sf6—g4

14. Sf8×h7 Sg4×h6

15. Sh7—f6+ Kg8—f7

16. Sf6×e4 f5×e4

17. Tf1—e1 Se2×c1

18. Te1×e4 Sc1×a2

19. Ta1×a2

og Hvid staar sikkert, men han kan desuden ogsaa gaa over i Varianten.

14. f2—f3 Sg4×h6

15. f3×e4 Ke8×f8

16. d2—d3 Se2×c1

17. Ta1×c1 d7—d6

18. e4×f5

ligeledes med Fordel for Hvid.

Endelig kan Sort fra Stillingen i næstsidste Diagram efter 9. Lf1—e2, Dd8—e7 10. Sb1—c3 straks beslutte at ofre Taarnet

10. Te4×c2+

11. Sc3×e2 Sc6—d4

12. 0—0 Sd4×e2+

13. Kg1—h1 Se2×c1

antagelig det bedste for at skaffe sig materiel Ligevægt.

14. Ta1×c1 De7×f8

15. Tc1—e1+ Kd8—f7

I denne Stilling var jeg længe i den Tro, at Spillet stod lige eller i det mindste at Sorts Udsigt til remis var stor, og f. Eks. Dronningafbytning gør dette tydeligere. I

16. Dh6—f4!

fandt jeg imidlertid Trækket, som tør antages at føre til vundet Spil.

(Sluttes.)

Parti Nr. 253.

Evansgambit.

Spelat per korrespondens den 21.
Maj—12. August 1912.

Sven A. G. Svenson, L. Danelund,
Stockholm. Skagen.

- | | |
|-----------|--------|
| 1. e2—e4 | e7—c5 |
| 2. Sg1—f3 | Sb8—c6 |
| 3. Lf1—c4 | Lf8—c5 |
| 4. b2—b4 | Lc5×b4 |
| 5. c2—c3 | Lb4—a5 |
| 6. d2—d4 | d7—d6 |
| 7. Dd1—b3 | |

På 7. 0—0 har Svart att välja mellan Ld7 och Lb8. T. ex. 7. —, Ld7 8. Db3, De7! eller 8. Sg5, Sh6 9. f4, e×f4. Eller 7. —, Lb6 8. d×e5, d×e5 9. D×d8+, S×d8 10. S×e5, Le6 eller 8. a4, Sf6 (eller Lg4) 9. Lb5, a6 10. L×c6+, b×c6 11. a5, La7 eller 9. Ld5, S×d5 10. e×d5, Sa5 11. d×e5, 0—0. På 8. La3 kan följa f6 och om 8. Lb2 eller 8. Le3 så Sf6 samt om slutligen 8. Lg5 eller 8. d5 så resp. Sge7 och Sce7. I alla dessa varianter torde Svart slutligen komma i fördel.

7. Dd8—e7

I läroböckerna rekommenderas Dd7.

8. d4—d5

Vad följer, om detta drag spelas redan i 7:de draget?

- | | |
|------------|--------|
| 8. Sc6—d4 | |
| 9. Db3—a4+ | Lc8—d7 |

I betraktande kommer öven c7—c6.

- | | |
|-------------|----------|
| 10. Da4×a5 | Sd4—c2+ |
| 11. Ke1—d1 | Sc2×a1 |
| 12. Sb1—a3 | c7—c6 |
| 13. d5×c6 | Ld7×c6 |
| 14. Sa3—b5 | b7—b6 |
| 15. Da5—a3 | Sa1—c2 |
| 16. Sb5×d6+ | Ke8—d7 |
| 17. Kd1×c2 | De7×d6 |
| 18. Th1—d1 | Dd6×d1+? |

Vit slag på d6 med tanke på

fortsättningen 18. —, L×e4+ 19. Ld3, D×a3 20. L×e4+, Dd6 21. T×d6+, K×d6 22. L×a8, Sf6 23. Lb7.

- | | |
|-------------|--------|
| 19. Kc2×d1 | Lc6×e4 |
| 20. Sf3×e5+ | Kd7—c7 |
| 21. Lc1—f4 | g7—g5 |

Om 21. —, Td8+ så 22. Sd7+ och sedan 22. —, Kc8 23. Ke1, T×d7 24. Df8+, Td8 25. La6+, Lb7 26. L×b7+, K×b7 27. D×d8 eller 22. —, K×d7 23. Dd6+, Kc8 24. La6+ med samma fortsättning. Om 22; —, Kc6 så 23. Da4+, Kb7 (eller genast 22. —, Kb7) 24. Da6+, Ka8 25. Ke1, Tb8 26. S×b6+, T×b6 27. Dc8+ och 28. D×b8#.

- | | |
|-------------|-------|
| 22. Se5—f7+ | g5×f4 |
|-------------|-------|

Svart kan naturligtvis ej heller med Kd7 undgå matten.

- | | |
|-------------|--------|
| 23. Da3—d6+ | Kc7—b7 |
| 24. Dd6—d7+ | Kb7—b8 |
| 25. Sf7—d8 | Sg8—f6 |
| 26. Dd7—d6+ | Kb8—c8 |
| 27. Lc4—a6+ | Le4—b7 |
| 28. La6×b7 | |

med ren och ekonomisk mattställning.

Parti Nr. 254.

Spillet i Kiel den 22. Septbr. 1912.

Caro-Kann.

- | Dr. Krause. | Carls. |
|-------------|--------|
| 1. e2—e4 | c7—c6 |
| 2. d2—d4 | d7—d5 |
| 3. e4×d5 | c6×d5 |
| 4. c2—c4 | Sg8—f6 |
| 5. Sb1—c3 | Sb8—c6 |
| 6. Sg1—f3 | Lc8—g4 |
| 7. c4×d5 | Sf6×d5 |
| 8. Dd1—b3 | Lg4×f3 |
| 9. g2×f3 | Sd5—b6 |
| 10. Lc1—e3 | e7—e6 |
| 11. 0—0—0 | Lf8—e7 |
| 12. d4—d5 | Sb6×d5 |
| 13. Db3×b7 | Ta8—c8 |
| 14. Lf1—b5 | Dd8—c7 |

15. Db7×c7	Tc8×c7	30. b2—b4	Lf6—g5
16. Sc3×d5	e6×d5	31. Tc6×a6	Lg5×e3
17. Le3—f4	Tc7—c8	32. f2×e3	Tf3×e3
18. Lb5—a6	Tc8—d8	33. Ta6—a8	Tb8×a8
19. La6—b5	0—0	34. Ta5×a8+	Kg8—h7
20. Lb5×c6	Td8—c8	35. b4—b5	Te3—e6
21. Td1×d5	Tc8×c6+	36. Ta8—a4!	f7—f5
22. Kc1—b1	Le7—f6	37. Ta4—b4	g7—g5
23. Th1—c1	Tc6—b6	38. b5—b6	Te6—e8
24. Tc1—c2	h7—h6	39. b6—b7	Te8—b8
25. a2—a3	Tb6—b3	40. a3—a4	f5—f4
26. Kb1—a2	Tb3×f3	41. a4—a5	f4—f3
27. Lf4—e3!	Tf8—a8	42. a5—a6	f3—f2
28. Td5—a5	a7—a6	43. Tb4—b1	g5—g4
29. Tc2—c6	Ta8—b8	44. Tb1—f1	opgivet.

Præmie-Turneringer indenfor Skakklubberne.

Det er vel almindeligt, at Klubberne indretter deres Præmieturneringer som Handicap-Turneringer. Det er rimelig og rigtigt, at en Klub tager alt muligt Hensyn til de svagere Spillere, men der er ingen Tvivl om, at en Handicap-Turnering virker svækkende paa Klubbens Spillestyrke, og det baade for de stærkere og svagere Spilleres Vedkommende, om end af forskellige Grunde. Det var derfor med stor Interesse jeg læste Beretningen om Aalborg Skakforenings Vinterturnering. Jeg tror, at der her er fundet en Udvej til at komme bort fra de skadelige og kedsommelige Handicapturneringer, og Sagen er uden Tvivl en Drøftelse værd.

Den mere eller mindre skønsmæssige Opstilling af Deltagerne i Nummerorden er et svagt Punkt. Nr. 18 og 19 paa Aalborg-Listen synes at være undervurderet af Turneringslederen og derved at have faaet urimelig store Tillæg. Jeg har udregnet Vindingskvotienten efter de virkelig spillede Partier, derefter opstillet Deltagerne paa en ny Liste, der altsaa angiver den ved selve Turneringen viste Spillestyrke og derefter givet Tillæg efter den angivne Skala.

Hvis nu Præmierne fordeltes efter Kvotienten, vilde 1, 2 og 7 paa den nye Liste (Denver, Gyde Jørgensen og Fru Tjeld) faa Præmie med Kvotienterne 1, 0,78, og 0,72, medens 3, 19, 4, 6 og 15 vilde komme dem temmelig nær med Kvotienter fra 0,71 til 0,69. Som det var at vente, falder alle Præmierne i Toppen, og det var jo ikke Meningen. At dog Nr. 19 og 15 er meget nær ved at komme i Betragtning, viser, at den anvendte Pointsberegning er meget nær ved at svare til sin Hensigt. For at opnaa det helt ud, ligger det nær at forøge Tillæget, men efter de Beregninger, jeg med Materialet fra Aalborg som Grundlag har anstillet, gaar det ikke an at forøge det ret meget, naar man da ikke ligefrem vil præmiere Udygtigheden.

Hvis derimod Præmierne fordeles efter selve Pointssummen, bliver

Nr. 1 (Denver), 5 (Tybjerg) og 17 (Nielsen) Præmietagere, medens 2, 15, 9, 3, 4, 14 og 10 kommer dem nærmest. Ved denne Præmiefordeling er det i særlig Grad Fliden, som belønnes, men der er jo ikke noget at sige til, at en Klub fortrinsvis giver sine flittigste Medlemmer Præmier. Alt i alt forekommer denne Fordeling mig den rimeligste; enhver ihærdig og nogenlunde heldig Spiller kan efter den haabe at komme i Betragtning.

Som Resultat af min Undersøgelse mener jeg at turde fastslaa, at Handicap Turneringer kan undgaas paa den af Ingeniør Buch angivne Maade, at Nummerordenen kan fremgaa af selve Turneringen, og Pointstillæg for ikke spillede Partier undgaas. En fuldt tilfredsstillende Ordning der uden videre kan anvendes for alle Klubber, kan jeg ikke se, men paa det angivne Grundlag maa enhver Klub kunne finde en Form for Præmie-turneringer, der tager rimeligt Hensyn til Spillestyrke og Flid. At der ogsaa som underordnet Moment kommer lidt Lotterispil ind i Turneringen er ingen Skade til. Aarhus Skakklub ordner i Aar sin Vinterturnering saaledes, at der dels gives 3 Præmier til Fordeling mellem 3 Grupper, bestaaende af a: I og II Klasse, b: III Klasse og c: IV Klasse efter forrige Aars Klasseinddeling, og dels 3 Præmier til Fordeling mellem Deltagerne under eet efter de paa ovenomtalte Maade fremkomne Pointsummer.

Hvis flere af Klubberne vilde anvende det af Aalborg anviste Princip for deres Præmie-turneringer, og Resultaterne blev meddelt i Skakbladet, blev det maaske muligt paa Grundlag deraf at finde en fuldt tilfredsstillende Form for Præmie-turneringer.

Aarhus i September 1912.

C. Nilsson.



MEDDELELSER.

Biarritz. Paa Foranledning af Hr. Nardus, Paris, spilles her for Tiden en Match mellem Marshall og Janowski.

Korrespondancepartier. Undertegnede ønsker at spille nogle Korrespondancepartier med stærke Spillere.

N. C. Nielsen,
Møllegade, Herning.

Lasker og Rublnstein forhandler for Tiden med hinanden om Betingelserne for en Match om Verdensmesterskabet.

Aarhus Skakklub afholdt sin aarlige Generalforsamling den 3. Septbr. d. A. Formanden aflagde Beretning for Virksomheden i det forløbe Aar. Indenfor Klubben var spillet to Turneringer, en almindelig Klasseturnering og dernæst en Handicaptturnering. Den 30. Januar spillede Hr. Aage Kier en Match paa 21 Simultanpartier, hvori ogsaa Skakspillere udenfor Klubben deltog. Hr. Kier vandt 9, gjorde 9 remis og tabte 3 Partier. Samtidig spillede Hr. Kruse 2 Blindpartier og vandt det ene, medens det

andet blev uafgjort. Den 24. Marts spillede Aarhus Kredskamp med Grenaa og vandt.

Medlemsantallet er i Aarets Løb steget fra 24 til 37.

Bestyrelsen bestaar nu af Urmager Savstrup, Formand, Snedker A. E. Petersen, Næstformand, Lærer Nilsson, Kasserer og Sekretær, Direktør Dorph-Petersen og Lærer Dam.

Det vedtoges at foranstalte en Revision af Klubbens Love paa næste Aars ordinære Generalforsamling.

Frederikssund. I Skakklubben paa Hotel Isefjord spillede Trafik-assistent Frølund, Glostrup, den 17. ds. Simultan. Han vandt 5, tabte 1 og gjorde 2 remis.

Kiel. Søndag den 22. September udfægtedes den 2. Kamp mellem Det nederelbiske Skakforbund og Københavns Skakforeninger. De tyske Spillere sejrede og har derved for et Aar atter i Besiddelse den i Fjor fra København hjembragte Pokal.

De enkelte Resultater er:

Süchting, Zahrentin	1/2	—	J. Møller	1/2
Carls, Bremen	0	—	Krause	1
Krüger, Hamburg	1	—	Giersing	0
Bier, Hamburg	1/2	—	Mortensen	1/2
Hilse, Bremen	1	—	Jespersen	0
Dimer, Hamburg	1	—	Jensen	0
Sohège, Hamburg	1/2	—	Christensen	1/2
Wagner, Kiel	1	—	Brødersen	0
Schütte, Hamburg	1	—	Hald	0
Studt, Hamburg	1/2	—	Thorsen	1/2
Zander, Kiel	0	—	Johs. Møller	1
Johnsen, Kiel	1/2	—	Raft	1/2
	7 1/2			4 1/2

Hjørring Skakforening afholdt Mandag den 18. September Generalforsamling paa Hotel »Bristol«. Beretning om sidste Aars Virksomhed gaves og Regnskabet blev godkendt. Til Bestyrelse genvalgtes Bankassistent A. Christiansen og G. Østergaard (Sekretær og Kasserer) og i Stedet for Holger Mikkelsen valgtes Gasværksbestyrer Jensen (Formand). Revisorerne, Sagfører Christensen og Politibetjent Christensen genvalgtes. Derefter drøftedes det, vel for de fleste Skakforeningers Vedkommende vanskelige Spørgsmaal om, hvordan man skulde samle Medlemmerne til de ugentlige Mødeaftener, og det vedtoges at prøve paa at foranstalte en Præmieturnering iværksat. Ligeledes vedtoges det at afholde en Simultankamp med en udenbys Spiller, og mulig at faa en Kamp i Stand med en anden Forening, eventuelt pr. Telefon.

Vor Post. L. J. Frølund, C. Nilsson, Sven A. G. Svenson, L. Hald: Tak for de tilsendte Bidrag.

In effigie.

Ved W. J. K.

(Fortsat.)

»Nej, han gør ingen af Delene — han er lovlig undskyldt!« lo Ritmesteren. »Mandskabet er, ser I, stillet op i to Geleder med Front imod hinanden og med et Melleumrum af omtrent tre Alen mellem Gelederne. Derigennem marcherer den dømte, og foran ham gaar en Underofficer baglængs, med en Lanse rettet imod ham, Skridt for Skridt, medens Tamburen med en skraldende Trommehvirvel overdøver Skrigene fra Delinkventen — kan I saa forstaa det? — Se her, Mester Reinhold,« afbrød den talende pludselig sig selv, »i Skakspillet er I jo hjemme saa godt som nogen, og her paa Brættet forstaa I maaske allerbedst Situationen. Nu stiller vi op to Rækker sorte Bønder paa d og f, saa er e-Linien den Gade, som Manden skal passere, fra e2 til e8. Her staar han, det er den hvide Bonde paa e2, og den kan, ligesom Delinkventen, kun gaa Skridt for Skridt, udsat for at blive »slaaet« fra begge Sider, ligesom han! De øvrige Brikker behøver vi ikke — naa, de kan for øvrigt godt blive staaende, de gør hverken til eller fra; det er de tilstedeværende Officerer og Tilskuerne! Forstaa I det nu, Mester Reinhold? Lige saa umuligt som det vil være for Bonden fra e2 at naa til e8 og blive Officer, lige saa umuligt er det for Fritz i Morgen at knibe ud eller undgaa sin Skæbne. — Paa Ære,« fortsatte han leende, »det er en udmærket Sammenligning, og Skakspillet er som skabt til at illustrere en saadan Eksekution. Jeg er ganske stolt af mit Indfald — hvad siger I, Mester Reinhold? Skade, at Obersten ikke er her — han vilde goutere det.«

»Hvad er det, jeg skal goutere, Hr. Ritmester?« spurgte Obersten, som just traadte ind ad Døren. »Har I vundet et Parti fra Mester Reinhold? Han sidder der og ser saa forfærdelig dybsindig ud!«

»Og den høje, myndige Officer lo godmodigt, idet han traadte hen til Bordet blandt de forsamlede, som respektfuldt gjorde Plads for ham.

»Egentlig ikke det, Hr. Oberst,« lo Ritmesteren, »skønt jeg tværtimod Sædvane har givet Mester Reinhold en Instruktion paa Skakbrættet. Det var mig umuligt at faa vor gode Mester til at forstaa, hvorledes saadan en militær Eksekution som den, der forestaar i Morgen, egentlig gaar for sig. Især faldt det ham vanskeligt at begribe, hvorfor Manden ikke løb rask igennem eller sprang til Side for at undgaa Slagene. Saa fik jeg den gode Idé at illustrere det! Se engang her, Hr. Oberst,« vedblev han og viste paa Skakbrættet, som Reinhold under den foregaaende Samtale havde betragtet ufravendt med Hovedet støttet mod Haanden og et aldeles fraværende Udtryk i det intelligente Ansigt, medens det dog for en finere Iagttagelse vilde have fremgaaet, at hans Hjerne i disse Øjeblikke havde paataget sig et anstrengende og presserende Arbejde, hvor det gjaldt om at benytte ethvert Sekund og skjule enhver Bevægelse. Et Par Gange havde hans Haand ligesom legende flyttet et Par af Ritmesterens »Tilskuere og Officerer«.

(Fortsættes.)

Aalborg Pilsner

smager bedst.

Løsning af Skakopgaven:

1) Dh8—c3.

Dansk Skakunion.

BESTYRELSEN:

Formand: Adjunkt V. Thoresen, Randers. Sekretær: Stadslæge Thal-Jantzen, Odense. Kasserer: Telegrafist Kielberg, Fredericia. Bogbinder Thorvald Riis, Roskilde. Ingeniør H. Denver, Aalborg.

Foreninger under Unionen.

1. Kreds. Kredsformand Oberstløjtnant Tjeld, Aalborg.

Forening	Mødested	Mødedag	Medl.	Formand
Aalborg	Klubben og Royal	To. & Ti.	52	Direktør Carstens
Arden	Gæstgivergaarden	O.	8	Bogholder Hofmann
Frederikshavn	Hoffmanns Hotel	M.	15	S. Th. Hansen
Hjørring	Hotel Bristol	M.	10	Købm. H. Mikkelsen
Hobro	Højskolehjemmet	T.	18	Kaptajn Tretow-Loof
Randers	Haandværkerf.	O. & S.	41	Adjunkt V. Thoresen

2. Kreds. Kredsformand Tandlæge Thaarup, Viborg.

Herning	Højskolehjemmet	Ti.	5	Lærer Markussen
Holstebro	Afholdshotellet	M.	30	Guldsn. Angus Rogers
Lemvig	Teknisk Skole	O.	30	Postekspedient H. Berg
Thisted	Hotel Phønix	O.	15	Lærer Thygesen
Ulfborg	Jernbanehotellet	T.	11	Købm. K. A. Svanholm
Vemb	Gæstgivergaarden	M.	16	Fabrikant Bertelsen
Viborg	Afholdshotellet	O.	19	Tandlæge Thaarup
Vinderup	Hotel Vinderup	M.	10	Stationsforst. S. Knudsen

3. Kreds. Kredsformand Uhrmager Savstrup, Aarhus.

Aarhus	Frsrlgsh., Amalieg.	Ti. & S.	37	Urmager Savstrup
Brædstrup	Centralhotellet	Ti.	11	Proprietær J. C. Larsen
Grenaa	Hotel Dagmar	T.	14	Trafikassistent L. Andersen
Hadsten	Afholdshotellet	Ti.	5	Skolebest. J. K. Hansen
Horsens	Palækaféen	M.	36	Overretssagfører Kunst

4. Kreds. Kredsformand Læge Trolle, Middelfart.

Bogense	Haandværkerf.	F.	9	Drejer Vilh. Schøne
Esbjerg	Hotel Royal	Ti.	24	Maskinm. Schmeltzer
Fredericia	Hotel Victoria	O. & S.	12	Telegrafist Kielberg
Haarby	Gæstgivergaarden	M.	10	Partk. Jespersen
Middelfart	Behrendts Hotel	T.	19	Læge Trolle
Odense	Læseforeningen	M., T. & S.	29	Stadslæge Thal-Jantzen
Svendborg	Borgerforeningen	Ti.	15	Gasværksbest. Knudsen

5. Kreds. Kredsformand Lærer V. Thiesen, Roskilde.

Køge	Hotel Prinsen	Ti.	22	Sp.-Bogholder Heger
Maribo	Haandværkerf.	M.	14	P. Hansen
Nakskov	— Harmonien	F.	16	Dr. Kjerulf Lassen
Næstved	— Viinhuset	M.	24	Redaktionssekr. Nøhr
Nykøbing F.	Industriforen.	F.	33	Overretssagf. F. Tauber
Roskilde	Hotel Prinsen	Ti.	20	Bogh. Thorvald Riis
Slagelse	Industribyg.	O.	14	cand. pharm. A. Müller
Taastrup	Taastrup Nykro	O.	10	Politibetjent Markø

6. Kreds. Kredsformand Annonceekspeditør Fischer Jacobsen, København.

Arb. Læseselsk.	Nansensgade 75	Ti. & L.	20	Kasserer N. P. Larssen
Frederiksberg	Gl. Kongevej 176	Ti. & S.	30	Lærer Kjeld Erichsen
Frederikssund	Hotel Isefford	O.	14	Fabrikant S. A. Hansen
Hillerød	— Kronprinsen	T.	15	Redaktør Laur. Hansen
H. & K. F. Kbv.	Kongens Nytorv 6	M.	50	Fischer Jacobsen
Rønne	Hotel Rønne	Ti.	30	Barber Chr. Madsen