

3. SKAKSPILLETS REGLEMENT

3.1. FIDE'S REGLER FOR SKAK	3-1
3.1.1. Forord	3-1
Grundlæggende Spilleregler.....	3-2
§ 1 Skakspillets natur og mål.....	3-2
§ 2. Brikkerens udgangsstilling på skakbrættet	3-2
§ 3. Brikkerens gang.....	3-3
§ 4. Om at flytte brikkerne.....	3-7
§ 5. Afslutningen af partiet	3-9
3.2. Turneringsregler	3-9
§ 6. Skakuret	3-9
§ 7. Uregelmæssigheder.....	3-11
§ 8. Noteringen af trækkene.....	3-13
§ 9. Remis	3-14
§ 10.Points	3-15
§ 11. Spillernes opførsel	3-15
§ 12.Dommerens opgaver (se forord).....	3-17
3.3. Tillæg.....	3-19
A. Hurtigskak.....	3-19
3.3.1. B. Lynskak.....	3-21
3.3.2. C. Algebraisk notation.....	3-22
3.3.3. D. Regler for spil med blinde og svagtseende	3-25
Anbefaling I - Afbrudte partier	3-27
Anbefaling II - Regler for Skak960	3-29
Anbefaling III – Partier uden tillægstid incl. hurtigafslutning.....	3-31
Ordlister for betegnelser i skakreglerne	3-33
Skaknævnets kendelser.....	3-39
3.3.5. Kendelser i nummerorden.....	3-33
3.3.6. Kendelser relateret til FIDE's regler.....	3-41
3.3.7.. Kendelser relateret til DSU's reglementer.....	3-41
3.3.8. Kendelser i nærskak.....	3-43
3.3.9. Kendelser i korrespondanceskak	3-57

3. Skakspillets reglement

3.1. FIDE's regler for skak

FIDEs regler for skak gælder for nærskak.

FIDEs regler for skak består af to dele: 1. Grundlæggende spilleregler og 2. Turnerings-regler.

Den engelske tekst er den autoritative version af FIDEs regler for skak, (som er vedtaget på den 87. FIDE kongres i Baku, Aserbajdsjan og 2017 FIDE Presidential Board i Athen) træder i kraft den 1. juli 2017. Den danske tekst er godkendt af Dansk Skak Unions hovedbestyrelse den 14. april 2017.

I reglerne omfatter ordene “han”, “ham” og “hans” også “hun”, “hende” og “hendes”.

3.1.1. Forord.

Reglerne for skak kan ikke omfatte regler for alle mulige situationer, der kan opstå under et parti, og de kan heller ikke omfatte alle administrative emner. I tilfælde, som ikke er direkte behandlet i FIDEs regler for skak, bør man kunne nå frem til en afgørelse ved analogt at anvende regler for en situation af lignende karakter.

Reglerne forudsætter, at dommeren har den nødvendige kompetence, en sund dømmekraft og en absolut objektivitet. Alt for detaljerede regler ville fratage dommeren hans frie dømmekraft og kunne forhindre ham i at finde den, efter omstændighederne, mest retfærdige og logiske løsning. FIDE opfordrer alle skakspillere og forbund til at acceptere dette synspunkt.

Det er en forudsætning for at et parti kan blive FIDE ratet, at det spilles efter FIDEs regler for skak.

Det anbefales, at også ikke FIDE ratede turneringspartier spilles efter FIDEs regler for skak.

Medlemsforbund kan bede FIDE træffe en afgørelse i spørgsmål vedrørende FIDEs regler for skak.

GRUNDLÆGGENDE SPILLEREGLER

§ 1 Skakspillets natur og mål




- 1.1 Et parti skak er et spil mellem to modstandere som flytter deres brikker på et kvadratisk bræt, kaldet et "skakbræt".
- 1.2 Spilleren med de lyse brikker (Hvid) udfører det første træk, derefter trækker spillerne skiftevis, idet spilleren med de mørke brikker (Sort) udfører det næste træk.
- 1.3 En spiller siges "at være i trækket" når hans modstanders træk er udført.
- 1.4 Målet for begge spillere er at angribe modstanderens konge på en sådan måde, at modstanderen ikke har noget lovligt træk.
 - 1.4.1 Den spiller, der når dette mål, siges at have sat sin modstanders konge "skakmat" og at have vundet spillet. Lade sin egen konge stå i skak, at udsætte sin egen konge for skak eller at slå modstanderens konge er ikke tilladt.
 - 1.4.2 Modstanderen, hvis konge er sat skakmat, har tabt partiet.
- 1.5 Hvis stillingen er sådan at ingen af spillerne på nogen mulig måde kan sætte modstanderens konge skakmat, er partiet "remis", hvilket vil sige uafgjort. (Se §.5.2.2)

§ 2 Brikernes udgangsstilling på skakbrættet

- 2.1 Skakbrættet består af 8*8 lige store kvadratiske felter, skiftevis lyse (de "hvide" felter) og mørke (de "sorte" felter).










Skakbrættet anbringes mellem spillerne så det nærmeste hjørnefelt til højre for hver spiller er hvidt.
- 2.2 Ved partiets begyndelse har Hvid 16 lyse brikker (de "hvide" brikker); Sort har 16 mørke brikker (de "sorte" brikker):

Disse brikker er følgende:

En hvid konge	normalt angivet ved symbolet		K
En hvid dronning	normalt angivet ved symbolet		D
To hvide tårne	normalt angivet ved symbolet		T

Skakhåndbogen – Afsnit 3

SKAKSPILLETS REGLER

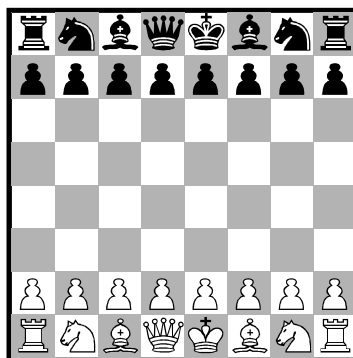
To hvide løbere	normalt angivet ved symbolet		L
To hvide springere	normalt angivet ved symbolet		S
Otte hvide bønder	normalt angivet ved symbolet		
En sort konge	normalt angivet ved symbolet		K
En sort dronning	normalt angivet ved symbolet		D
To sorte tårne	normalt angivet ved symbolet		T
To sorte løbere	normalt angivet ved symbolet		L
To sorte springere	normalt angivet ved symbolet		S
Otte sorte bønder	normalt angivet ved symbolet		

Staunton brikker



b D K L S T

2.3 Brikernes udgangsstilling på skakbrættet er følgende:



2.4 De otte lodrette søjler af felter kaldes “linjer”. De otte vandrette rækker af felter kaldes “rækker”. En ret linje af felter af samme farve, strækkende sig fra en af brættets kanter til en tilstødende kant, kaldes en “diagonal”.

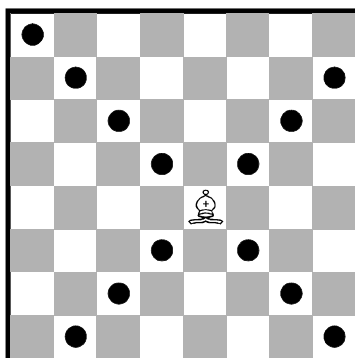
§ 3 Brikernes gang

- 3.1 Det er ikke tilladt at flytte en brik til et felt, der er besat af en brik af samme farve.
- 3.1.1 Hvis en brik flyttes til et felt, der er besat af en af modstanderens brikker, bliver denne slået og fjernet fra skakbrættet som en del af det samme træk.

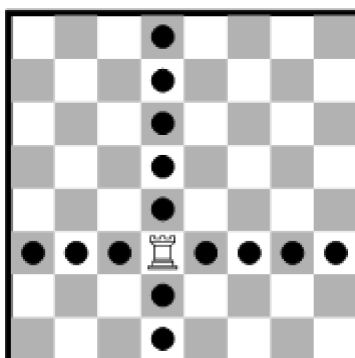
Skakhåndbogen – Afsnit 3

SKAKSPILLETS REGLER

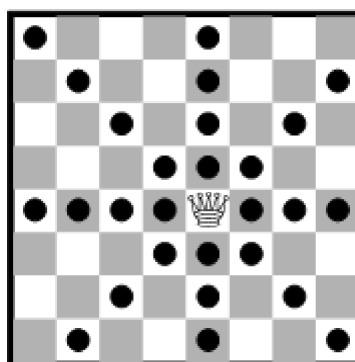
- 3.1.2 En brik siges at true en af modstanderens brikker, hvis brikken kan slå modstanderens brik ifølge reglerne i §§ 3.2 - 3.8.
- 3.1.3 En brik siges at true et felt, selvom brikken er forhindret i at flytte til det pågældende felt, fordi den ville efterlade sin egen konge i skak eller udsætte sin egen konge for skak.
- 3.2 Løberen må flyttes til ethvert felt på en diagonal som den står på.



- 3.3 Tårnet må flyttes til ethvert felt på den række eller linje som den står på.

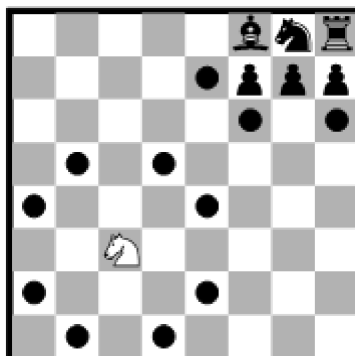


- 3.4 Dronningen må flyttes til ethvert felt på den række, linje eller en diagonal som den står på.

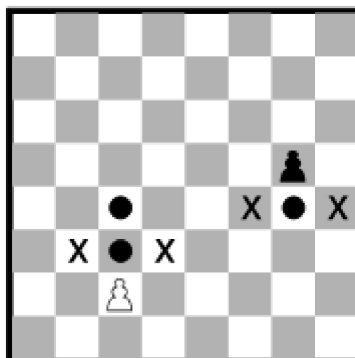


- 3.5 Under udførelsen af et af disse træk må løberen, tårnet eller dronningen ikke flyttes over nogen brik som står i vejen.

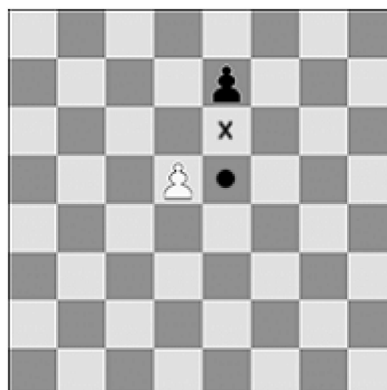
- 3.6 Springerens må flyttes til et af de felter som er nærmest det felt den står på, men ikke på den samme linje, række eller diagonal.



- 3.7.1 Bonden må flyttes fremad til feltet umiddelbart foran den på samme linje, forudsat dette felt er ubesat, eller
- 3.7.2 i sit første træk må bonden flytte som i § 3.7a; alternativt må den flyttes to felter frem ad samme linje, forudsat at begge felter er ubesatte, eller
- 3.7.3 bonden må flyttes til et felt besat af en af modstanderens brikker som er diagonalt foran den på en tilstødende linje; derved slås denne brik.



- 3.7.4.1 En bonde placeret på samme række og på en tilstødende linje til en af modstanderens bønder, som i ét træk netop er flyttet to felter frem fra sit udgangsfelt, kan slå omtalte modstanderbonde, som om denne kun var flyttet ét felt frem.
- 3.7.4.2 Dette slag er kun lovligt i trækket umiddelbart efter at bonden er flyttet frem. Slaget kaldes for “en passant”.



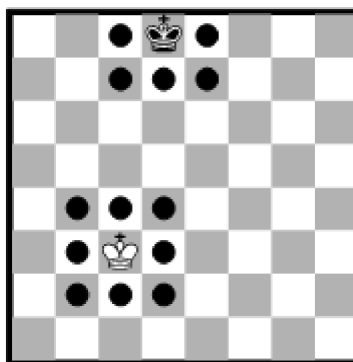
Skakhåndbogen – Afsnit 3

SKAKSPILLETS REGLER

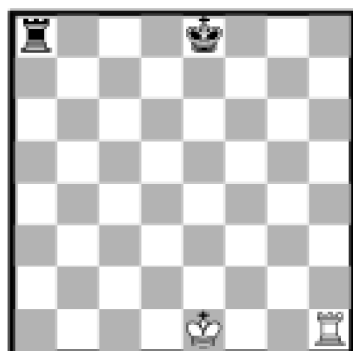
- 3.7.5.1 Når spilleren, der er i træk, flytter en bonde til rækken fjernest fra sit udgangs-felt, skal han som en del af trækket udskifte denne bonde med en ny dronning, tårn, løber eller springer af samme farve på det felt som bonden skulle have været flyttet til. Dette felt kaldes forvandlingsfeltet.
- 3.7.5.2 Spillerens valg er ikke begrænset til brikker som er blevet slået tidligere.
- 3.7.5.3 Denne udskiftning kaldes en “bondeforvandling”; den nye brik virker med det samme.

3.8 Kongen må flytte på to forskellige måder:

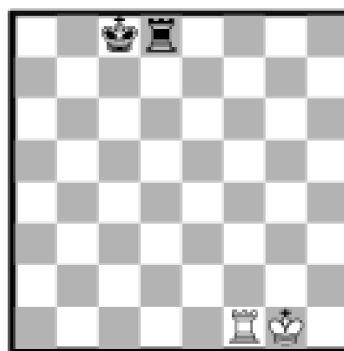
3.8.1 til et hvilket som helst tilstødende felt.



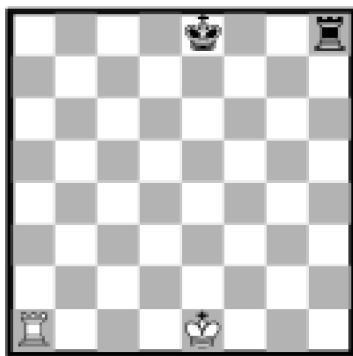
3.8.2 “Rokade”. Dette er et træk med kongen og et af tårnene af samme farve på spillerens første række og regnes som et enkelt kongetræk. Trækket udføres som følger: Kongen flyttes fra sit udgangsfelt to felter hen imod tårnet på dets udgangsfelt; derefter flyttes dette tårn til det felt som kongen lige har passeret.



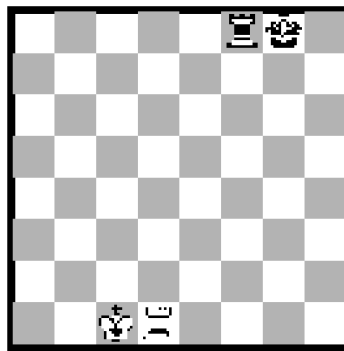
Før lang sort rokade
Før kort hvid rokade



Efter lang sort rokade
Efter kort hvid rokade



Før kort sort rokade
Før lang hvid rokade



Efter kort sort rokade
Efter lang hvid rokade

3.8.2.1 Retten til rokade er mistet

3.8.2.1.1 hvis kongen allerede har været flyttet, eller

3.8.2.1.2 med et tårn, som allerede har været flyttet.

3.8.2.2 Rokaden er forhindret midlertidigt

3.8.2.2.1 hvis feltet som kongen står på, eller som den skal passere, eller som den skal flyttes til, er truet af en eller flere af modstanderens brikker.

3.8.2.2.2 hvis der er nogen brik mellem kongen og det tårn, der skal rokeres med.

3.9.1 Kongen siges at være "i skak" hvis den trues af en eller flere af modstanderens brikker, også selvom disse brikker er forhindret i at flytte til det felt, som kongen står på, fordi de ville efterlade egen konge i skak eller udsætte egen konge for skak.

3.9.2 Ingen brik må flyttes når dette enten vil udsætte kongen af samme farve for skak eller efterlade denne konge i skak.

3.10.1 Et træk er lovligt, når alle de relevante krav i §§ 3.1 - 3.9 er opfyldt.

3.10.2 Et træk er ulovligt, når de relevante krav i §§ 3.1 – 3.9 ikke er opfyldt.

3.10.3 En stilling er ulovlig, når den ikke kan fremkomme ved nogen serie af lovlige træk.

§ 4 Om at flytte brikkerne

4.1 Hvert træk skal udføres med kun en hånd.

4.2.1 Kun den spiller, der er i trækket må rette på en eller flere brikker på deres felter, forudsat han giver udtryk herfor (f.eks. ved at sige "j'adoube", "I adjust" eller "jeg retter").

4.2.2 Enhver anden berøring af en brik, undtagen en klar tilfældig berøring, anses for at være tilsigtet.

4.3 Hvis en spiller i trækket, udover det i § 4.2 anførte, på skakbrættet rører med henblik på at flytte eller tage:

Skakhåndbogen – Afsnit 3

SKAKSPILLET'S REGLER

- 4.3.1 en eller flere af sine egne brikker, skal han flytte den først rørte brik der kan flyttes
- 4.3.2 en eller flere af sin modstanders brikker, skal han slå den først rørte brik der kan slås
- 4.3.3 en eller flere brikker af hver farve, skal han slå den første rørte af modstanderens brikker med sin egen første rørte brik eller, hvis dette er ulovligt, flytte eller slå den første rørte brik, som kan flyttes eller slås. Hvis det er uklart, om spillerens egen brik eller modstanderens blev rørt først, betragtes spillerens egen brik som rørt før modstanderens brik.
- 4.4 Hvis en spiller i trækket:
 - 4.4.1 rører sin konge og et tårn, skal han rokere til den side hvis det er lovligt
 - 4.4.2 med vilje rører et tårn og derefter sin konge, må han ikke rokere til den side i dette træk, og situationen skal behandles efter § 4.3.1
 - 4.4.3 idet han vil rokere, rører kongen og derefter et tårn, men rokade med dette tårn er ulovlig, skal spilleren udføre et andet lovligt træk med kongen (hvilket kan være at rokere med det andet tårn). Hvis kongen ikke har noget lovligt træk, er spilleren frit stillet til at gøre et hvilket som helst lovligt træk.
 - 4.4.4 forvandler en bonde, er valget af den nye brik endeligt, når den nye brik har berørt forvandlingsfeltet.
- 4.5 Hvis ingen af de brikker der er rørt i henhold til § 4.3 eller § 4.4, kan flyttes eller slås, må spilleren gøre et hvilket som helst lovligt træk.
- 4.6 Bondeforvandling kan udføres på flere måder:
 - 4.6.1 Bonden behøver ikke at blive placeret på forvandlingsfeltet,
 - 4.6.2 bonden kan fjernes, og den nye brik kan placeres på forvandlingsfeltet i valgfri rækkefølge.
 - 4.6.3 Hvis der står en af modstanderens brikker på forvandlingsfeltet skal den slås.
- 4.7 Når, som et lovligt træk eller en del af et lovligt træk, en brik er blevet sluppet på et felt, kan den ikke flyttes til et andet felt i dette træk. Trækket betragtes som udført hvis:
 - 4.7.1 ved et slag, den slagne brik er fjernet fra brættet og spilleren har sat sin egen brik på det nye felt og har sluppet brikken,
 - 4.7.2 ved rokade, når spillerens hånd har sluppet tårnet på det felt, som tidligere er passeret af kongen. Når spilleren har sluppet kongen, er trækket ikke udført endnu, men spilleren har ikke længere ret til at udføre et andet træk end rokade til den valgte side, hvis dette er lovligt. Hvis rokade til den side er ulovlig, skal spilleren udføre et andet lovligt træk med kongen (hvilket kan være at rokere med det andet tårn). Hvis kongen ikke har noget lovligt træk, er spilleren frit stillet til at gøre et hvilket som helst lovligt træk.
 - 4.7.3 ved bondeforvandling, når spillerens hånd har sluppet den nye brik på forvandlingsfeltet og bonden er fjernet fra brættet

- 4.8 En spiller mister sin ret til at fremsætte krav i anledning af modstanderens overtrædelse af §§ 4.1- 4.7, så snart spilleren selv rører en brik med henblik på at flytte eller slå den.
- 4.9 Hvis en spiller ikke er i stand til at flytte brikkerne, kan spilleren få en af dommeren godkendt assistent til at udføre dette.

§ 5 Afslutningen af partiet

- 5.1.1 Partiet er vundet af den spiller som har sat sin modstanders konge skakmat. Dette afslutter straks partiet, forudsat at det træk der satte mat var i overensstemmelse med § 3 og §§ 4.2 - 4.7
- 5.1.2 Partiet er vundet af den spiller hvis modstander erklærer, at han opgiver. Dette afslutter straks partiet.
- 5.2.1 Partiet er remis når spilleren i træk ikke har noget lovligt træk og hans konge ikke står i skak. Partiet siges at ende med "pat". Dette afslutter straks partiet, forudsat at det træk der frembragte pat-stillingen var i overensstemmelse med § 3 og §§ 4.2 - 4.7.
- 5.2.2 Partiet er remis når der er opstået en stilling hvor ingen af spillerne kan sætte modstanderens konge skakmat ved nogen mulig rækkefølge af lovlige træk. Partiet siges at være endt i en "død stilling". Dette afslutter straks partiet, forudsat af det træk der frembragte stillingen var i overensstemmelse med § 3 og §§ 4.2 - 4.7
- 5.2.3 Partiet er remis ved overenskomst mellem de to spillere under partiet, forudsat at begge spillere har gjort mindst et træk. Dette afslutter straks partiet.

3.2. TURNERINGSREGLER

§ 6 Skakuret

- 6.1 Ved et "skakur" forstås et ur med to urskiver eller display, forbundet med hinanden så de ikke kan gå samtidigt.
"Ur" betyder i FIDEs regler for skak den ene af de to urskiver eller display.
Hver urskive eller display har en "vinge"
"Vingefald" betyder udløbet af den tildelte betænkningstid for en spiller.
- 6.2.1 Under partiet skal hver spiller efter at have udført sit træk på brættet, standse sit eget ur og sætte modstanderens i gang (det vil sige, spilleren skal trykke på sit ur). Dette fuldfører trækket. Et træk er også fuldført hvis:
- 6.2.1.1 trækket afslutter partiet (se §§ 5.1.1, 5.2.1, 5.2.2, 9.6.1 og 9.6.2), eller
- 6.2.1.2 spilleren har udført sit næste træk, dersom hans foregående træk ikke var fuldført.
- 6.2.2 En spiller skal have lov til at standse sit ur efter at have lavet sit træk, selv efter at modstanderen har lavet sit næste træk. Tiden mellem udførelsen af

- trækket på brættet og at trykke på sit ur betragtes som en del af spillerens tildelte betænkningstid.
- 6.2.3 Spilleren skal trykke på sit ur med samme hånd som han udførte sit træk med. Det er forbudt at holde en finger på uret eller umiddelbart over det.
- 6.2.4 Spillerne skal behandle skakuret ordentligt. Det er forbudt at slå kraftigt på det, løfte det op, at trykke på sit ur før man har trukket eller at vælte uret. Upassende behandling af uret kan straffes i henhold til § 12.9
- 6.2.5 Kun spilleren hvis ur går, har lov at rette på brikkerne.
- 6.2.6 Hvis en spiller er ude af stand til at betjene uret, kan en assistent, der kan godkendes af dommeren, stilles til rådighed af spilleren til at udføre denne opgave. Hans ur skal stilles af dommeren efter bedste skøn. Dette gælder ikke for en handicappet spillers ur.
- 6.3.1 Når der anvendes skakur, skal hver spiller fuldføre et mindste antal træk eller alle træk indenfor en tildelt tidsperiode inklusive et tidstillæg for hvert træk. Alle disse betingelser skal oplyses i forvejen.
- 6.3.2 Opsparet tid fra én tidsperiode tillægges tiden for den næste periode, hvor dette er aktuelt. I "time delay mode" får begge spillere tildelt en "grundbetænkningstid". Hver spiller får også en "fast ekstra tid" for hvert træk. Der bruges først af grundbetænkningstiden, når den faste ekstra tid er gået. Forudsat spilleren standser sit ur, før den faste ekstra tid er gået, ændres grundbetænkningstiden ikke uanset hvor meget af den faste ekstra tid der blev brugt.
- 6.4 Umiddelbart efter at en vinge er faldet, skal det kontrolleres om kravene i af § 6.3.1 er overholdt.
- 6.5 Før partiet påbegyndes, skal dommeren bestemme hvor skakuret skal stå.
- 6.6 På det tidspunkt, hvor partiet skal begynde, sættes Hvids ur i gang.
- 6.7.1 Turneringsreglementet skal på forhånd angive en tilladt forsinkelse. Hvis den tilladte forsinkelse ikke er angivet, er denne nul. En spiller, der ankommer til skakbrættet efter denne tilladte forsinkelse, taber partiet, medmindre dommeren bestemmer andet.
- 6.7.2 Hvis turneringsreglementet angiver at den tilladte forsinkelse ikke er nul og hvis ingen af spillerne er til stede fra begyndelsen, mister Hvid, al den tid der forløber indtil han ankommer, medmindre turneringens reglement fastsætter eller dommeren beslutter andet.
- 6.8 En spillers vinge betragtes som faldet, når dommeren konstaterer det, eller når en af spillerne med rette fremsætter krav herom.
- 6.9 Undtagen hvor §§ 5.1.1, 5.1.2, 5.2.1, 5.2.2, 5.2.3 træder i kraft, taber spilleren partiet, hvis han ikke har fuldført det foreskrevne antal træk

indenfor den tildelte tid. Partiet er dog remis, hvis stillingen er sådan, at modstanderen ikke kan sætte spillerens konge skakmat ved nogen mulig rækkefølge af lovlige træk.

- 6.10.1 Urets visninger betragtes som definitive, medmindre der foreligger åbenbare fejl. Et skakur med en åbenbar fejl skal udskiftes af dommeren, som skal stille tiden på det nye ur efter sit bedste skøn.
- 6.10.2 Hvis det under et parti opdages, at et eller begge ure er blevet indstillet forkert, skal en af spillerne eller dommeren straks standse begge ure. Dommeren skal indstille urene korrekt og skal indstille tiden og træktælleren, hvis nødvendigt. Han skal indstille urene efter sit bedste skøn.
- 6.11.1 Hvis det er nødvendigt at afbryde partiet, skal dommeren standse urene.
- 6.11.2 En spiller må kun standse skakuret for at tilkalde dommeren, f.eks. ved bondeforvandling, hvis den ønskede brik ikke er ved hånden.
- 6.11.3 Dommeren bestemmer hvornår partiet skal genoptages.
- 6.11.4 Hvis en spiller standser urene for at tilkalde dommeren, skal dommeren tage stilling til, om spilleren havde gyldig grund til at standse urene. Hvis spilleren ikke havde gyldig grund til at standse urene, skal spilleren straffes i overensstemmelse med § 12.9.
- 6.12.1 Skærme eller demonstrationsbrætter som viser den aktuelle stilling på skakbrættet, de udførte / fuldførte antal træk, samt ure der også viser trækantallet, er tilladt i spillesalen.
- 6.12.2 Spilleren kan dog ikke fremsætte et krav, der alene er baseret på sådanne kilder.

§ 7 Uregelmæssigheder

- 7.1 Hvis der opstår en uregelmæssighed, og brikkerne skal føres tilbage til en tidligere stilling, skal dommeren stille tiderne på skakuret efter sit bedste skøn. Dette indbefatter også retten til ikke at ændre tiderne. Dommeren skal også, om nødvendigt, stille urets træktæller.
- 7.2.1 Hvis det under et parti, opdages at brikernes udgangsstilling var forkert, skal partiet annulleres og et nyt parti spilles.
- 7.2.2 Hvis det under et parti opdages at brættet er placeret i modstrid med § 2.1, skal partiet fortsætte, men stillingen skal overføres til et rigtigt vendt bræt.
- 7.3 Hvis et parti er påbegyndt med omvendte farver skal det, dersom der er udført færre end 10 træk af hver spiller, stoppes, og et nyt parti skal spilles med korrekt farvetildeling. Efter 10 træk eller flere skal partiet fortsætte.
- 7.4.1 Hvis en spiller fejlplacerer eller vælter en eller flere brikker, skal han genskabe den rigtige stilling i sin egen betænkningstid.

- 7.4.2 Hvis det er nødvendigt, kan enten spilleren selv eller hans modstander standse skakuret og tilkalde dommeren.
- 7.4.3 Dommeren kan idømme straf til den spiller, som fejlplacerede brikkerne.
- 7.5.1 Et ulovligt træk er fuldført, når spilleren har standset sit ur. Hvis det under et parti, opdages at der er fuldført et ulovligt træk, skal stillingen umiddelbart før uregelmæssigheden genskabes. Hvis stillingen umiddelbart før uregelmæssigheden ikke kan fastslås, skal partiet fortsætte fra den sidste identificerbare stilling før uregelmæssigheden. §§ 4.3 og 4.7 gælder for det træk der erstatter det ulovlige træk. Partiet skal herefter fortsætte fra denne genskabte stilling.
- 7.5.2 Hvis spilleren har flyttet en bonde til rækken fjernest fra bondens udgangsfelt, har trykket på sit ur, men ikke har udskiftet bonden med en ny brik, er trækket ulovligt. Bonden skal udskiftes med en dronning af samme farve som bonden.
- 7.5.3 Efter brugen af § 7.5.1 eller 7.5.2 skal dommeren give modstanderen to ekstra minutter for en spillers første fuldførte ulovlige træk; hvis samme spiller fuldfører endnu et ulovligt træk, skal dommeren erklære partiet tabt for denne spiller. Partiet er dog remis hvis stillingen er sådan at modstanderen ikke kan sætte spillerens konge skakmat ved nogen mulig rækkefølge af lovlige træk.
- 7.6.1 Hvis det under et parti, opdages at brikker fejlagtigt er flyttet fra deres rigtige felter, skal stillingen umiddelbart før uregelmæssigheden genskabes. Partiet skal herefter fortsætte fra den genskabte stilling. Hvis stillingen umiddelbart før uregelmæssigheden ikke kan fastslås, skal partiet fortsætte fra den sidste identificerbare stilling før uregelmæssigheden.
- 7.7.1 Hvis en spiller bruger begge hænder til at udføre et enkelt træk (i tilfælde af rokade, slag eller forvandling), skal det betragtes som et ulovligt træk.
- 7.7.2 For den første overtrædelse af bestemmelsen i §7.7.1 skal dommeren give modstanderen to ekstra minutter; for den anden overtrædelse af bestemmelsen i §7.7.1 af samme spiller skal dommeren erklære partiet tabt for denne spiller. Partiet er dog remis hvis stillingen er sådan at modstanderen ikke kan sætte spillerens konge skakmat ved nogen mulig rækkefølge af lovlige træk.
- 7.8.1 Hvis en spiller trykker på sit ur uden at have udført et træk, skal det betragtes som et ulovligt træk.

7.8.2 Efter den første overtrædelse af §7.8.1 skal dommeren give to minutters ekstra betænkningstid til modstanderen; efter den anden overtrædelse af §7.8.1 af samme spiller skal dommeren erklære partiet tabt for denne spiller. Partiet er dog remis, hvis stillingen er sådan, at modstanderen ikke kan sætte spillerens konge skakmat ved nogen mulig trækfølge af lovlige træk.

§ 8 Noteringen af trækkene

- 8.1.1 Under partiet er hver spiller forpligtet til at notere sine egne og modstanderens træk nøjagtigt, træk for træk, så klart og let læseligt som muligt, med algebraisk notation (tillæg C) på den noteringsliste, der er foreskrevet for turneringen.
- 8.1.2 Det er forbudt at notere trækkene på forhånd, med mindre spilleren kræver remis i henhold til §§ 9.2 eller 9.3 eller partiet afbrydes i henhold til Anbefaling I.1.1.
- 8.1.3 Ønsker en spiller det, har han lov til at besvare modstanderens træk før han noterer det. Han skal notere sit seneste træk før han udfører et nyt.
- 8.1.4 Noteringslisten må kun bruges til at notere trækkene, tidsforbruget, remistilbud og oplysninger vedrørende eventuelle krav og andre relevante data.
- 8.1.5 Begge spillere skal markere remistilbud med et symbol (=) på deres noteringsliste.
- 8.1.6 Hvis en spiller ikke er i stand til at notere partiet, kan en assistent, der kan godkendes af dommeren, stilles til rådighed af spilleren til at notere trækkene. Hans ur skal stilles af dommeren efter bedste skøn. Dette gælder ikke for en handicappet spillers ur.

- 8.2 Noteringslisten skal være synlig for dommeren under hele partiet.

- 8.3 Noteringslisterne er turneringsarrangørens ejendom.

- 8.4 Hvis en spiller har mindre end 5 minutter tilbage på sit ur på noget tidspunkt i en periode og ikke skal have tillagt yderligere 30 sekunder eller mere for hvert træk, er han ikke forpligtet til at overholde kravene i § 8.1.1 i resten af perioden.

- 8.5.1 Hvis ingen af spillerne noterer ifølge § 8.4, skal dommeren eller en assistent bestræbe sig på at være tilstede og notere trækkene. I denne situation skal dommeren stoppe urene, umiddelbart efter at en vinge er faldet. Herefter skal begge spillere ajourføre deres noteringslister ved brug af dommerens eller modstanderens noteringsliste.
- 8.5.2 Hvis kun én spiller ikke har noteret ifølge § 8.4, skal han, så snart en vinge er faldet, ajourføre sin noteringsliste, før han flytter en brik på brættet. Forudsat at spilleren er i trækket må han bruge sin modstanders noteringsliste, men skal aflevere den før han trækker.

- 8.5.3 Hvis ingen fuldstændig noteringsliste forefindes, skal spillerne rekonstruere partiet på et andet skakbræt under overvågning af dommeren eller en assistent. Han skal notere den aktuelle stilling, tidsforbruget på urene, hvis ur der gik samt antallet af udførte/fuldførte træk, hvis dette kan konstateres, før rekonstruktionen finder sted.
- 8.6 Hvis noteringslisterne ikke kan bringes ajour og vise om en spiller har overskredet sin betænkningstid, skal det næste træk, der udføres, betragtes som første træk i den følgende tidsperiode, medmindre der er bevis for, at der er udført eller fuldført flere træk.
- 8.7 Ved partiets afslutning skal begge spillere underskrive begge noteringslister og angive resultatet af partiet. Selv om dette er anført ukorrekt, gælder det anførte resultat, medmindre dommeren beslutter noget andet.

§ 9 Remis

- 9.1.1 Turneringsreglementet kan specificere, at spillerne ikke må tilbyde eller enes om remis, før et bestemt antal træk er spillet, eller overhovedet, uden dommerens godkendelse.
- 9.1.2 Hvis turneringens reglement imidlertid tillader spillerne at enes om remis, gælder følgende:
- 9.1.2.1 En spiller som ønsker at tilbyde remis, skal gøre dette efter at have udført et træk på brættet, og før han trykker på sit ur. Et tilbud på et hvert andet tidspunkt i partiet er stadig gældende, men § 11.5 skal tages i betragtning. Der kan ikke knyttes betingelser til tilbuddet. I begge tilfælde kan tilbuddet ikke trækkes tilbage og gælder indtil modstanderen modtager det, afslår det mundtligt, afslår det ved at røre en brik i den hensigt at flytte eller slå den, eller partiet afsluttes på anden vis.
- 9.1.2.2 Hver spiller skal notere remistilbuddet på sin noteringsliste med et symbol (=).
- 9.1.2.3 Et krav om remis efter §§ 9.2 eller 9.3 skal betragtes som et remistilbud.
- 9.2.1 Partiet er remis på korrekt forlangende af en spiller der er i trækket, når den samme stilling for mindst tredje gang (ikke nødvendigvis ved trækgentagelse):
- 9.2.1.1 vil fremkomme, når han først noterer sit træk, hvilket ikke kan ændres, og meddeler dommeren sin hensigt om at udføre dette træk, eller
- 9.2.1.2 netop er fremkommet og den spiller, som kræver remis, er i trækket.
- 9.2.2 Stillinger, betragtes som den samme hvis og kun hvis den samme spiller er i træk-ke, brikker af samme art og farve står på de samme felter, og de mulige træk for alle af begge spilleres brikker er de samme. Stillinger er således ikke de samme hvis:
- 9.2.2.1 En bonde ved starten af stillingsserien kunne slås en passant
- 9.2.2.2 En konge eller et tårn havde ret til rokade, men har mistet denne ret efter at have været flyttet. Rokaderetten mistes først efter at kongen eller tårnet er blevet flyttet.

- 9.3 Partiet er remis på korrekt forlangende af en spiller der er i trækket hvis
- 9.3.1 han noterer sit træk, hvilket ikke kan ændres, og meddeler dommeren sin hensigt om at udføre dette træk, som vil betyde at de seneste 50 træk af hver spiller er udført, uden at nogen bonde er flyttet, og uden at nogen brik er slået, eller
- 9.3.2 de sidste 50 træk er fuldført af hver spiller, uden at nogen bonde er flyttet, eller nogen brik er slået.
- 9.4 Hvis en spiller rører en brik som i § 4.3, mister han retten til at kræve remis i henhold til §§ 9.2 eller 9.3 i dette træk.
- 9.5.1 Hvis en spiller kræver remis i henhold til §§ 9.2 eller 9.3, skal han eller dommeren standse begge ure (Se §§ 6.12.1 eller 6.12.2). Han kan ikke trække sit krav tilbage.
- 9.5.2 Hvis kravet findes korrekt, er partiet straks remis.
- 9.5.3 Hvis kravet findes ukorrekt, skal dommeren tillægge to minutter til modstanderens tid. Partiet skal herefter fortsætte. Hvis kravet var baseret på en erklæret hensigt om at spille et bestemt træk, skal dette træk udføres i henhold til §§ 3 og 4.
- 9.6 Hvis en eller begge af følgende situationer opstår, er partiet remis:
- 9.6.1 den samme stilling som beskrevet i § 9.2.2 er opstået mindst fem gange.
- 9.6.2 enhver serie af 75 træk er blevet fuldført af begge spillere, uden at en bonde er blevet flyttet, og uden at nogen brik er blevet slået. Hvis det sidste træk satte mat, skal dette dog gælde.

§10 Points

- 10.1 Med mindre turneringens reglement angiver noget andet, får en spiller, som vinder sit parti eller tilkendes en gevinst, ét point (1); en spiller, som taber sit parti eller dømmes til tab, får nul point (0), og en spiller, som spiller remis, får et halv point ($\frac{1}{2}$).
- 10.2 Den samlede score i et parti må ikke overstige den højeste score, der normalt ville blive givet for dette parti. Points, der tildeles hver spiller, skal være de normale for partiet, for eksempel er en score på $\frac{3}{4}$ - $\frac{1}{4}$ ikke tilladt.

§ 11 Spillernes opførsel

- 11.1 Spillerne må ikke foretage sig noget der kan bringe skakspillet i vanry.
- 11.2.1 Spillestedet er defineret som spilleområdet, toiletter, hvileområder, kantiner, rygelokaler og andre lokaliteter angivet af dommeren.
- 11.2.2 Spilleområdet er defineret som det område, hvor en turnerings partier spilles.
- 11.2.2 Kun med dommerens tilladelse kan
- 11.2.3.1 en spiller forlade spillestedet,
- 11.2.3.2 spilleren, der er i trækket, få lov til at forlade spilleområdet,

- 11.2.3.3 en person, der hverken er spiller eller dommer, få adgang til spilleområdet.
- 11.2.4 Turneringsreglementet kan specificere, at modstanderen til en spiller, der er i trækket, skal henvende sig til dommeren, hvis han ønsker at forlade spillelokalet.
- 11.3.1 Under partiet er det spillerne forbudt at benytte enhver form for notater, råd eller andre informationskilder, samt at analysere noget parti på et andet skakbræt.
- 11.3.2.1 Under partiet er det forbudt for en spiller at have enhver form for elektronisk udstyr med på spillestedet, medmindre det er godkendt af dommeren.
- Turneringsreglementet kan imidlertid specificere, at sådant udstyr i slukket stand kan opbevares i spillerens taske. Tasken anbringes et sted med dommerens godkendelse. Det er forbudt begge spillere at bruge denne taske uden dommerens godkendelse.
- 11.3.2.2 Hvis det er tydeligt, at en spiller har sådant udstyr på sin person på spillestedet, taber han partiet. Modstanderen vinder.
Turneringsreglementet kan specificere en anden, mindre alvorlig sanktion.
- 11.3.3 Dommeren kan forlange, at spilleren tillader at hans tøj, tasker, andre genstande eller person bliver undersøgt i enrum. Dommeren eller en person godkendt af dommeren skal undersøge spilleren, vedkommende skal være af samme køn som spilleren. Hvis en spiller nægter at deltage i disse foranstaltninger, skal dommeren handle i overensstemmelse med § 12.9.
- 11.3.4 Rygning herunder e-cigaretter er kun tilladt i den del af spillestedet som er angivet af dommeren.
- 11.4 Spillere som har afsluttet deres parti, skal betragtes som tilskuere.
- 11.5 Det er forbudt at forstyrre eller genere modstanderen, på hvilken måde det end sker. Dette omfatter urimelige krav eller urimelige remistilbud eller have en støjkilde med i spillelokalerne.
- 11.6 Overtrædelse af enhver del af §§ 11.1 til 11.5 skal straffes i henhold til § 12.9.
- 11.7 Partiet er tabt for en spiller som vedholdende nægter at følge FIDEs regler for skak. Modstanderens score afgøres af dommeren.

- 11.8 Hvis begge spillere findes skyldige efter § 11.7, skal partiet erklæres tabt for begge spillere.
- 11.9 En spiller har ret til at anmode dommeren om en forklaring på specifikke regler i skak.
- 11.10 Medmindre turneringens reglement bestemmer andet, kan en spiller appellere en hvilken som helst af dommerens afgørelser, selv om spilleren har underskrevet noteringslisten (se § 8.7).
- 11.11 Begge spillere skal assistere dommeren i enhver situation, der kræver rekonstruktion af partiet, herunder i forbindelse med remiskrav.
- 11.12 Kontrol af stillingsgentagelse eller 50-træksreglen er spillernes ansvar under dommerens opsyn.

§12 Dommerens opgaver (se Forord)

- 12.1 Dommeren skal påse, at FIDEs regler for skak overholdes.
- 12.2 Dommeren skal:
- 12.2.1 sikre fair play.
 - 12.2.2 sørge for de bedste forhold for turneringen.
 - 12.2.3 sikre at gode spilleforhold opretholdes.
 - 12.2.4 sikre at spillerne ikke forstyrres.
 - 12.2.5 overvåge turneringens afvikling.
 - 12.2.6 tage specielle forholdsregler til fordel for handicappede spillere og for de (spillere) der har brug for lægelig bistand.
 - 12.2.7 følge FIDEs ”Anti cheating Rules” eller ”Guidelines”
- 12.3 Dommeren skal holde øje med partierne, især når spillerne er i tidnød, håndhæve de afgørelser som han træffer, og idømme spillerne straffe hvor det er passende.
- 12.4 Dommeren kan udpege assistenter til at holde øje med partierne, for eksempel hvis flere spillere er i tidnød.
- 12.5 Dommeren kan tildele den ene eller begge spillere ekstra tid i tilfælde af udefra kommende forstyrrelser.
- 12.6 Dommeren må ikke gribe ind i et parti, undtagen i de tilfælde der er beskrevet i FIDEs Regler For Skak. Han må ikke gøre opmærksom på hvor mange træk der er fuldført, undtagen under anvendelse af § 8.5 når mindst én vinge er faldet. Dommeren skal afholde sig fra at gøre en spiller opmærksom på at hans modstander har fuldført et træk, eller at spilleren ikke har trykket på sit ur.

- 12.7 Hvis en person bliver opmærksom på en uregelmæssighed, må vedkommende kun informere dommeren. Spillere i andre partier må ikke tale om eller på anden vis gribe ind i et parti. Tilskuere må ikke gribe ind i et parti. Dommeren kan bortvise de skyldige fra spillestedet.
- 12.8 Medmindre det er godkendt af dommeren, er det forbudt for alle at anvende en mobiltelefon eller enhver form for kommunikationsapparat på spillestedet eller ethvert af dommeren udpeget tilstødende område.
- 12.9 Dommeren kan gøre brug af en eller flere af følgende straffe:
- 12.9.1 Advarsel
 - 12.9.2 Forøgelse af modstanderens resterende betænkningstid
 - 12.9.3 Nedsættelse af den skyldige spillers resterende betænkningstid
 - 12.9.4 Forøgelse af modstanderens score i partiet til det maksimale antal point der kan scores i det parti.
 - 12.9.5 Nedsættelse af den skyldige spillers score i partiet
 - 12.9.6 Erklære partiet for tabt for den skyldige spiller (dommeren skal også beslutte modstanderens score)
 - 12.9.7 Bøde som er bekendtgjort på forhånd.
 - 12.9.8 Udelukkelse fra en eller flere runder.
 - 12.9.9 Bortvisning fra turneringen.

3.3. Tillæg

Tillæg A. Hurtigskak

- A.1 Et „hurtigskakparti“ er et parti hvor alle træk skal udføres indenfor et fastsat tidsrum på mere end 10 minutter, men mindre end 60 minutter til hver spiller, eller hvor den tildelte tid + 60 gange hver tillægstid er mere end 10 minutter, men mindre end 60 minutter til hver spiller.
- A.2 Spillerne behøver ikke at notere trækkene, men de mister ikke retten til krav, der normalt er baseret på en noteringsliste. En spiller kan altid bede dommeren om at få udleveret en noteringsliste med henblik på at notere trækkene.
- A.3.1 Turneringsreglerne gælder hvis
- A.3.1.1 én dommer overvåger højst tre partier, og
- A.3.1.2 hvert parti bliver noteret af dommeren eller hans assistent og, hvis muligt, ad elektronisk vej.
- A.3.2 En spiller må, når han er i træk, bede dommeren eller hans assistent om at få vist noteringslisten. Denne anmodning må højst fremsættes 5 gange pr parti. Flere anmodninger skal betragtes som en forstyrrelse af modstanderen.
- A.4 Ellers gælder følgende:
- A.4.1 Når hver spiller har fuldført ti træk fra udgangsstillingen,
- A.4.1.1 kan der ikke ændres på urindstillingen, medmindre tidsplanen for arrangementet ellers ville blive alvorligt påvirket.
- A.4.1.2 kan der ikke gøres indsigelse mod forkert udgangsstilling eller forkert brætorientering. I tilfælde af en forkert placering af kongen er rokade ikke tilladt. I tilfælde af forkert placering af et tårn er rokade med dette tårn ikke tilladt.
- A.4.2 Hvis dommeren ser at der er fuldført et ulovligt træk skal han erklære partiet tabt for spilleren, forudsat modstanderen ikke har udført sit næste træk. Hvis dommeren ikke skrider ind, har modstanderen ret til at kræve gevinst, forudsat modstanderen ikke har udført sit næste træk. Partiet er dog remis hvis stillingen er sådan at modstanderen ikke kan sætte spillerens konge skakmat ved nogen mulig rækkefølge af lovlige træk. Hvis modstanderen ikke kræver og dommeren ikke skrider ind, gælder det ulovlige træk og partiet skal fortsætte. Når modstanderen har udført sit næste træk kan et ulovligt træk ikke rettes, medmindre dette aftales mellem spillerne uden indblanding af dommeren.
- A.4.3 For at kræve gevinst på tid kan kravstilleren standse skakuret og underrette dommeren. For at kravet kan tages til følge, skal kravstilleren have tid tilbage på sit ur efter at skakuret er stoppet. Partiet er dog remis hvis stillingen er sådan at kravstilleren ikke kan sætte modstanderens konge skakmat ved nogen mulig rækkefølge af lovlige træk.
- A.4.4 Hvis dommeren ser at begge konger står i skak eller en bonde på rækken fjernest fra dens udgangsfelt, skal han vente til det næste træk er

Skakhåndbogen – Afsnit 3
SKAKSPILLETS REGLER

fuldført. Så skal han, hvis den ulovlige stilling stadig er på brættet, erklære partiet for remis.

A.4.5 Dommeren kan også bekendtgøre vingefald, hvis han ser det.

A.5 Turneringens reglement skal angive om tillæg A.3 eller A.4 er gældende for hele turneringen.

3.3.1. B. Lynskak

- B.1 Et „lynskakparti“ er et parti hvor alle træk skal udføres indenfor et fastsat tidsrum på 10 minutter eller mindre til hver spiller; eller hvor den tildelte tid + 60 gange hver tillægstid er 10 minutter eller mindre.
- B.2 De sanktioner, der er nævnt i artikel 7 og 9 af turnerings reglementet skal være 1 minut i stedet for 2 minutter.
- B.3 Turneringsreglerne gælder hvis
- i. én dommer overvåger ét parti og
 - ii. hvert parti bliver noteret af dommeren eller hans assistent og, hvis muligt, ad elektronisk vej.
- B.4 Ellers skal der spilles efter reglerne for hurtigskak som i tillæg A2 og A4.
- B.5 Turneringens reglement skal angive om tillæg B3 eller B4 er gældende for hele turneringen.
- B.1 Et „lynskakparti“ er et parti hvor alle træk skal udføres indenfor et fastsat tidsrum på 10 minutter eller mindre til hver spiller; eller hvor den tildelte tid + 60 gange hver tillægstid er 10 minutter eller mindre.
- B.2 De sanktioner, der er nævnt i §§ 7 og 9 af Turnerings reglerne skal være 1 minut i stedet for 2 minutter.
- B.3.1 Turneringsreglerne gælder hvis:
- B.3.1.1 én dommer overvåger ét parti, og
 - B.3.1.2 hvert parti bliver noteret af dommeren eller hans assistent og, hvis muligt, ad elektronisk vej.
- B.3.2 En spiller må, når han er i træk, bede dommeren eller hans assistent om at få vist noteringslisten. Denne anmodning må højst fremsættes 5 gange pr parti. Flere anmodninger skal betragtes som en forstyrrelse af modstanderen.
- B.4 Ellers skal der spilles efter reglerne for hurtigskak som i tillæg A2 og A4.
- B.5 Turneringens reglement skal angive om tillæg B3 eller B4 er gældende for hele turneringen.

3.3.2. C. Algebraisk notation

FIDE anerkender kun ét noteringsystem til sine egne turneringer og matcher, det algebraiske system, og anbefaler brugen af denne entydige skaknotation også til litteratur og tidsskrifter. Noteringslister, hvor et andet system end det algebraiske er anvendt, må ikke bruges som bevismateriale i situationer, hvor en spillers noteringsliste normalt ville være brugt til dette. En dommer, der bemærker at en spiller anvender et andet notationssystem end det algebraiske, bør gøre spilleren opmærksom på dette krav.

Beskrivelse af det algebraiske system.

- C.1 I denne beskrivelse betegner ”officer” en anden brik end en bonde.
- C.2 Hver officer er betegnet med en forkortelse. På dansk det første bogstav, et stort bogstav, i brikens navn. For eksempel: K=Konge, D=Dronning, T=Tårn, L=Løber og S=Springer.
- C.3 Som forkortelse for navnet på officererne har hver spiller lov til at bruge den forkortelse for navnet som er almindelig brugt i hans land. For eksempel: F=fou (fransk for løber), B=bishop (engelsk for løber). I trykte tidsskrifter anbefales brugen af figuriner.
- C.4 Bønder betegnes ikke med deres første bogstav, men er kendetegnet ved fraværet af sådan et bogstav. For eksempel: trækkene noteres e5, d4, a5 ikke be5, Bd4, ba5.
- C.5 De otte linjer (fra venstre mod højre for Hvid og fra højre mod venstre for Sort) betegnes med de små bogstaver, henholdsvis a, b, c, d, e, f, g og h.
- C.6 De otte rækker (fra bund til top for Hvid og fra top til bund for Sort) er nummereret henholdsvis 1, 2, 3, 4, 5, 6, 7 og 8. Deraf følger, at i udgangsstillingen er de hvide officerer og bønder placeret på første og anden række; de sorte officerer og bønder er placeret på ottende og syvende række.
- C.7 Som følge af de foregående regler er hvert af de 64 felter betegnet med sin egen unikke kombination af bogstav og tal.

8	a8	b8	c8	d8	e8	f8	g8	h8
7	a7	b7	c7	d7	e7	f7	g7	h7
6	a6	b6	c6	d6	e6	f6	g6	h6
5	a5	b5	c5	d5	e5	f5	g5	h5
4	a4	b4	c4	d4	e4	f4	g4	h4
3	a3	b3	c3	d3	e3	f3	g3	h3
2	a2	b2	c2	d2	e2	f2	g2	h2
1	a1	b1	c1	d1	e1	f1	g1	h1
	a	b	c	d	e	f	g	h

C.8 Hvert træk som udføres, er betegnet med (a) forkortelsen for officerens navn og (b) og det felt hvor brikken flyttes til. Der er ingen krav om bindestreg mellem (a) og (b) f.eks. Le5, Sf3 og Td1.

For bøndernes vedkommende anvendes kun betegnelsen for det felt hvortil brikken flyttes. For eksempel: e5, d4 og a5.

En udvidet form, der indeholder brikken udgangsfelt, kan accepteres. F.eks. Lb2e5, Sg1f3, Ta1d1, e7e5, d2d4, a6a5.

C.9 Når en brik slår en anden, kan der indføres et x mellem (a) forkortelsen for brikken navn og (b) og det felt hvor brikken flyttes til. For eksempel: Lxe5, Sxf3 og Txd1, se også C10.

Når en bonde slår en anden brik, må først linjen hvorfra bonden flyttes angives, derefter eventuelt et x, derefter bondens ankomstfelt. For eksempel: dx e5, gx f3 og ax b5. Ved "en passant"-slag kan "e.p." tilføjes i noteringen. Eksempel: exd6 e.p.

C.10 Hvis to ens brikker kan flyttes til det samme felt, betegnes den brik som flyttes, som følger:

C.10.1 Hvis begge brikker står på samme række:

C.10.1.1 forkortelsen for brikken navn,

C.10.1.2 linjen hvorfra den blev flyttet og

C.10.1.3 det felt hvor brikken flyttes til.

C.10.2 Hvis begge brikker står på samme linje:

C.10.2.1 forkortelsen for brikken navn,

C.10.2.2 rækken hvorfra den blev flyttet og

C.10.2.3 det felt hvor brikken flyttes til.

C.10.3 Hvis brikkerne står på forskellige rækker og linjer foretrækkes notationsmåde 1.

Eksempler:

C.10.3.1 Ved to springere på felterne g1 og e1, hvor den ene flyttes til feltet f3: enten Sgf3 eller Sef3 afhængig af hvilken springer der flyttes.

C.10.3.2 Ved to springere på felterne g5 og g1, hvor den ene flyttes til feltet f3: enten S5f3 eller S1f3 afhængig af hvilken springer der flyttes.

Skakhåndbogen – Afsnit 3

SKAKSPILLET'S REGLER

C.10.3.3 Ved to springere på felterne h2 og d4, hvor den ene flyttes til feltet f3: enten Shf3 eller Sdf3 afhængig af hvilken springer der flyttes.

C.10.3.4 Hvis springeren slår på f3, kan der indsættes et x i de foregående eksempler: (1) enten Sgxf3 eller Sexf3, (2) enten S5xf3 eller S1xf3 og (3) enten Shxf3 eller Sdx3 afhængig af hvilken springer der flyttes.

C.11 Ved bondeforvandling angives det aktuelle bondetræk umiddelbart efterfulgt af forkortelsen for den nye officer. For eksempel: d8D, exf8S, b1L og g1T.

C.12 Remistilbud skal noteres med (=).

C.13 Forkortelser:

0-0 rokade med tårn h1 eller tårn h8 (kort rokade)

0-0-0 rokade med tårn a1 eller tårn a8 (lang rokade)

x slår

+ skak

++ eller # mat

e.p. slår "en passant"

De sidste fire er valgfrie.

Partieksempel:

1.e4 e5 2.Sf3 Sf6 3.d4 exd4 4.e5 Se4 5.Dxd4 d5 6.exd6 e.p. Sxd6 7.Lg5 Sc6 8.De3+ Le7 9.Sbd2 0-0 10.0-0-0 Te8 11.Kb1 (=)

Eller: 1.e4 e5 2.Sf3 Sf6 3.d4 ed4 4.e5 Se4 5.Dd4 d5 6.ed6 Sd6 7.Lg5 Sc6 8.De3 Le7 9.Sbd2 0-0 10.0-0-0 Te8 11.Kb1 (=)

3.3.3. D. Regler for spil med blinde og svagtseende

D.1 Turneringsarrangøren har efter rådgivning fra dommeren ret til at tilpasse de følgende regler efter lokale forhold. Ved turneringsskak mellem seende og synshandicappede (næsten blind) kan hver spiller gøre krav på, at der benyttes to skakbrætter, den seende benytter et normalt skakbræt, den synshandicappede benytter et specielt fremstillet. Dette skakbræt skal opfylde følgende krav:

- D.1.1 måle mindst 20 gange 20 cm.
- D.1.2 have de sorte felter hævet en smule,
- D.1.3 have et hul til en tap i hvert felt,
- D.1.4 Kravene til brikkerne er:
 - D.1.4.1 alle skal have en tap som passer i feltets hul,
 - D.1.4.2 alle være af Staunton model, hvor de sorte er særligt markerede.

D.2 Følgende bestemmelser skal anvendes i spillet:

D.2.1 Trækkene skal meddeles tydeligt, gentages af modstanderen og udføres på hans skakbræt. Ved bondeforvandling skal spilleren nævne hvilken brik der er valgt. For at gøre meddelelsen så klar som muligt, anbefales det at anvende følgende navne i stedet for det tilsvarende bogstav ved algebraisk notation:

- A – Anna
- B – Bodil (eller Bella)
- C – Cecilie (eller Cesar)
- D – Dora (eller David)
- E – Erik (eller Eva)
- F – Frederik (eller Felix)
- G – Gustav
- H – Henrik (eller Hector)

Rækker skal, medmindre dommeren bestemmer anderledes, benævnes med tal (dansk eller tysk) fra hvid mod sort:

- 1 – et (eller eins)
- 2 – to (eller zwei)
- 3 – tre (eller drei)
- 4 – fire (eller vier)
- 5 – fem (eller fünf)
- 6 – seks (eller sechs)
- 7 – syv (eller sieben)
- 8 – otte (eller acht)

Rokade meddeles "lang rokade" (eller på tysk "Lange Rochade") og "kort rokade" (eller på tysk "Kurze Rochade").

Brikkerne benævnes: konge (eller König), dronning (eller Dame), tårn (eller Turm), løber (eller Läufer), springer og bonde (eller Bauer).

- D.2.2 På den synshandicappedes skakbræt skal en brik betragtes som "rørt", når dens tap er taget op af det tilsvarende hul.
- D.2.3 Et træk betragtes som udført når:
 - D.2.3.1 i tilfælde af slag, når den slagne brik er fjernet fra brættet hos den spiller som er i trækket
 - D.2.3.2 en briks tap er placeret i et andet tilsvarende hul
 - D.2.3.3 trækket er blevet meddelt

Skakhåndbogen – Afsnit 3

SKAKSPILLETS REGLER

- D.2.4 Først derefter må modstanderens ur startes
- D.2.5 Hvad angår punkt D.2.2 og D.2.3 gælder de normale regler for den seende spiller.
- D.2.6.1 Det skal være tilladt at anvende et ur specielt fremstillet for synshandicappede. Det bør kunne informere den synshandicappede om tidsforbruget og antallet af fuldførte træk.
- D.2.6.2 Alternativt kan et analogt skakur, indeholdende følgende udstyr, overvejes:
- D.2.6.2.1 en urskive med forstærkede visere, markeret med en prik for hver 5 minutter og to hævede prikker for hver 15 minutter
- D.2.6.2.2 en faldvinge som let kan føles. Faldvingen skal placeres sådan, at spilleren kan føle minutviseren under de sidste 5 minutter af en hel time.
- D.2.7 Den synshandicappede skal notere i blindskrift, almindelig skrift eller indtale trækkene på en optager.
- D.2.8 En fortalelse ved meddelelsen af et træk skal rettes straks og inden modstanderens ur startes
- D.2.9 Hvis der under partiet opstår forskellige stillinger på de to skakbrætter, skal dette rettes under medvirken af dommeren og ved hjælp af begge spilleres noteringsliste. Hvis de to noteringslister er ens, skal den spiller, som har noteret det korrekte træk, men udført et forkert træk, rette stillingen efter trækket på noteringslisten. Hvis de to noteringslister er forskellige, skal spillet føres tilbage til det træk hvor de er ens, og dommeren skal indstille urene tilsvarende.
- D.2.10 Den synshandicappede spiller har ret til at bruge en assistent, som kan have en eller flere af følgende opgaver:
- D.2.10.1 udføre begge spilleres træk på modstanderens skakbræt
- D.2.10.2 meddele begge spilleres træk
- D.2.10.3 notere trækkene for den synshandicappede og starte modstanderens ur.
- D.2.10.4 på forespørgsel informere den synshandicappede om antal udførte træk og begge spilleres tidsforbrug.
- D.2.10.5 kræve gevinst ved tidsoverskridelse og gøre dommeren opmærksom på "rørt brik" af modstanderen.
- D.2.10.6 udføre de nødvendige formaliteter, ved eventuel afbrydelse og genoptagelse af partiet.
- D.2.11 Hvis den synshandicappede spiller ikke ønsker at bruge en assistent, må den seende spiller bruge en assistent hvis pligter er som omtalt i D.2.10.1 og D.2.10.2. Der skal gøres brug af en assistent, dersom en synshandicappet spiller skal møde en spiller med hørenedsættelse.

Anbefaling I. Afbrudte partier

- I.1.1 Hvis et parti ikke er afsluttet ved spilletidens udløb, skal dommeren pålægge spilleren i trækket at gøre hemmeligt træk. Spilleren skal notere sit træk på entydig vis på sin noteringsliste, lægge denne og modstanderens ditto i en kuvert, forsegle kuverten og først da standse skakuret. Indtil han har standset skakuret, har spilleren ret til at ændre sit hemmelige træk. Hvis spilleren udfører et træk på skakbrættet, efter at være blevet bedt af dommeren om at gøre hemmeligt træk, skal det samme træk noteres på noteringslisten som hemmeligt træk.
- I.1.2 En spiller som er i trækket og afbryder partiet før spilletidens udløb, skal anses for at have udført det hemmelige træk ved spilletidens udløb, og hans betænkningstid skal angives i overensstemmelse hermed.
- I.2 Følgende skal angives på kuverten:
- I.2.1 Spillernes navne,
- I.2.2 stillingen umiddelbart før det hemmelige træk,
- I.2.3 hver spillers forbrugte betænkningstid,
- I.2.4 navnet på spilleren som har afgivet hemmeligt træk,
- I.2.5 det hemmelige træks nummer,
- I.2.6 remistilbud, hvis tilbuddet er gældende,
- I.2.7 dato, tidspunkt og sted for genoptagelsen af partiet.
- I.3 Dommeren skal tjekke nøjagtigheden af oplysningerne på kuverten og er ansvarlig for opbevarelsen af den.
- I.4 Hvis en spiller tilbyder remis efter hans modstander har gjort hemmeligt træk, står tilbuddet ved magt indtil modstanderen har accepteret det eller afvist det som beskrevet i § 9.1
- I.5 Før partiet genoptages, skal stillingen umiddelbart før det hemmelige træk opstilles på skakbrættet, og begge spilleres forbrugte betænkningstid ved partiets afbrydelse skal indstilles på uret.
- I.6 Hvis partiet aftales remis før genoptagelsen, eller hvis en af spillerne oplyser dommeren om at han opgiver, er partiet afsluttet.
- I.7 Kuverten må først åbnes når den spiller som skal besvare det hemmelige træk er til stede.
- I.8 Med undtagelse af de tilfælde som er nævnt i §§ 5, 6.9 og 9.6, er partiet tabt for en spiller som har gjort et hemmeligt træk der er
- I.8.1 tvetydigt,
- I.8.2 noteret forkert, så det er umuligt at fastslå dets virkelige betydning, eller
- I.8.3 ulovligt.
- I.9 Hvis på tidspunktet for partiets genoptagelse:

Skakhåndbogen – Afsnit 3

SKAKSPILLET'S REGLER

- I.9.1 spilleren, der skal besvare det hemmelige træk, er til stede, skal kuverten åbnes, det hemmelige træk udføres på brættet og hans ur sættes i gang.
- I.9.2 spilleren der skal besvare det hemmelige træk ikke er til stede, skal hans ur sættes i gang. Når han kommer, må han stoppe uret og tilkalde dommeren. Kuverten skal da åbnes og det hemmelige træk udføres på brættet. Hans ur sættes derefter i gang igen.
- I.9.3 spilleren der har afgivet det hemmelige træk ikke er til stede, har hans modstander ret til at notere sit træk på noteringslisten, forsegle denne i en ny kuvert og sætte modstanderens ur i gang i stedet for at udføre trækket på normal vis. Kuverten skal gives til dommeren som skal opbevare den forsvarligt og åbne den ved modstanderens ankomst.
- I.10 En spiller, der ankommer til skakbrættet efter den tilladte forsinkelse, taber partiet, medmindre dommeren bestemmer anderledes. Dog, dersom det hemmelige træk afslutter partiet, gælder denne afslutning alligevel.
- I.11 Hvis turneringsreglementet angiver at den tilladte forsinkelse ikke er nul, gælder følgende: Hvis ingen af spillerne er til stede fra begyndelsen, mister den spiller, der skal besvare det hemmelige træk, den tid, der forløber indtil han ankommer, medmindre turneringens reglement fastsætter eller dommeren beslutter andet.
- I.12.1 Hvis kuverten med det hemmelige træk mangler, skal partiet fortsætte fra afbrudsstillingen med urene indstillet som ved afbrydelsen. Hvis hver spillers forbrugte tid ikke kan rekonstrueres, skal uret stilles efter dommerens skøn. Spilleren der gjorde hemmeligt træk skal så udføre det træk på brættet som han siger han har forseglet.
- I.12.2 Hvis det er umuligt at genskabe stillingen, skal partiet annulleres og et nyt parti spilles.
- I.13 Hvis én af spillerne ved genoptagelsen påpeger at uret er stillet forkert, før han udfører sit første træk, skal fejlen rettes. Hvis fejlen ikke opdages på dette tidspunkt, fortsætter partiet uden at fejlen rettes medmindre dommeren beslutter anderledes.
- I.14 Dommeren skal på sit eget ur kontrollere varigheden af hvert enkelt genoptaget parti. Starttidspunkt skal bekendtgøres på forhånd.

Anbefaling II. Regler for Skak960

- II.1 Før et parti Skak960 bestemmes startopstillingen tilfældigt i henhold til bestemte regler. Herefter spilles partiet på samme måde som almindelig skak. Særligt, har officererne og bønderne deres normale træk, og hver spillers mål er at sætte modstanderens konge mat.
- II.2 **Krav til startopstilling**
Startopstillingen i Skak960 skal opfylde bestemte regler. Hvide bønder placeres på 2. række som i almindelig skak. Alle øvrige hvide brikker placeres tilfældigt på første række, men med følgende begrænsninger:
- II.2.1 Kongen placeres et eller andet sted mellem de to tårne, og
- II.2.2 Løberne placeres på modsat- farvede felter, og
- II.2.3 De sorte officerer placeres modsat de hvide brikker
- Startopstillingen kan genereres før partiet enten ved hjælp af et computer program, eller ved anvendelse af terninger, mønter, kort etc.
- II.3 **Skak960 rokaderegler**
- II.3.1 Skak960 tillader begge spillere at rokere én gang pr parti, et træk eventuelt af både kongen og tårnet i samme træk. Imidlertid behøves der nogle få fortolkninger af de almindelige skak regler for at kunne rokere, da de almindelige skak regler forudsætter udgangspositioner for kongen og tårnene som ofte ikke er gældende i Skak960.
- II.3.2 Hvordan man rokerer. I Skak960, udføres rokade manøvren på en af følgende fire måder, afhængig af kongens og det involverede tårns før-rokade position:
- II.3.2.1 Dobbelttræks rokade: Ved på en gang at udføre et træk med kongen og et træk med tårnet, eller
- II.3.2.2 Ombytnings rokade: Ved at bytte tårnets og kongens positioner, eller
- II.3.2.3 Kun kongetræks rokade: Ved kun at udføre et træk med kongen, eller
- II.3.2.4 Kun tårntræks rokade: Ved kun at udføre et træk med tårnet.
- II.3.2.5 **Anbefalinger:**
- II.3.2.5.1 Når der rokeres på et fysisk bræt med en menneskelig spiller, anbefales det at kongen flyttes til en position udenfor brættet ved siden af dens slutposition, tårnet flyttes derefter fra dets udgangsposition til dets slutposition, og derefter placeres kongen på dens slutfelt.
- II.3.2.5.2 Efter rokaden, er tårnets og kongens slutpositioner præcis de samme positioner som de ville være i almindelig skak.
- II.3.2.6 **Afklaring:**
Således er kongen på c-feltet (c1 for hvid og c8 for sort) og tårnet på d-feltet (d1 for hvid og d8 for sort) efter c-side rokade (noteret som 0-0-0 og kaldt lang rokade i almindelig skak). Efter g-side rokade (noteret som 0-0 og kaldt kort rokade i almindelig skak) er kongen på g-feltet (g1 for hvid og g8 for sort), og tårnet er på f-feltet (f1 for hvid og f8 for sort).

Skakhåndbogen – Afsnit 3

SKAKSPILLET'S REGLER

- II.3.2.7 Noter
- II.3.2.7.1 For at undgå misforståelser, vil det måske være godt at sige ”jeg vil rokere” før rokaden.
- II.3.2.7.2 Ved nogle begyndelsesopstillinger, skal kongen eller tårnet ikke flyttes under rokaden (men aldrig ingen af dem)
- II.3.2.7.3 Ved nogle startopstillinger kan rokaden udføres allerede i første træk.
- II.3.2.7.4 Alle felter mellem kongens oprindelige felt og slutfelt (inklusive slutfeltet) og alle felter mellem tårnets oprindelige felt og slutfelt (inklusive slutfeltet) må være frie udover kongen og tårnet.
- II.3.2.7.5 Ved nogle startopstillinger kan nogle felter, som ved almindelig skak skulle være frie, være optagede under rokaden. For eksempel er det muligt at felterne a, b og/eller e er optagede efter c-side rokade (0-0-0) og efter g-side rokade (0-0) er det muligt at e og/eller h er optagede.

Anbefaling III. Partier uden tillægstid inklusive hurtigafslutning

- III.1 "Hurtigafslutning" er den sidste fase af et parti når alle resterende træk skal udføres på begrænset tid.
- III.2.1 De nedenfor anførte anbefalinger for den afsluttende fase af partiet inklusive hurtigafslutning anvendes kun dersom det er bekendtgjort på forhånd.
- III.2.2 Dette tillæg skal kun anvendes til standard skak og hurtigskak uden tillæg (pr træk) og skal ikke anvendes til lynskak.
- III.3.1 Hvis begge vinger er faldet, og det er umuligt at afgøre hvilken vinge der faldt først, så:
- III.3.1.1 skal partiet fortsætte, med mindre det sker i den sidste periode af partiet.
- III.3.1.2 er partiet remis, hvis det sker i den sidste periode af partiet, hvor alle resterende træk skal udføres.
- III.4 Hvis den spiller, der er i træk har mindre end 2 minutter tilbage af sin betænkningstid, kan han anmode om at der for begge spillere indføres en tillægstid på 5 sekunder pr træk. Dette indebærer samtidigt et remistilbud. Hvis tilbuddet afslås, og dommeren godkender anmodningen, skal urene derefter indstilles med den ekstra tid; modstanderen skal tildeles 2 ekstra minutter og partiet skal fortsætte.
- III.5 Hvis anbefaling III.4 ikke anvendes, og hvis spilleren som er i træk har mindre end to minutter tilbage på sit ur, kan han kræve remis før hans vinge falder. Han skal tilkalde dommeren og må standse begge ure (se § 6.12.2). Han kan basere sit krav på, at hans modstander ikke kan vinde på normal vis, og / eller at hans modstander ikke har gjort nogen anstrengelser for at vinde på normal vis.
- III.5.1 Hvis dommeren er enig i at modstanderen ikke forsøger at vinde partiet på normal vis, eller i at det ikke er muligt at vinde partiet på normal vis, skal han dømme partiet remis. Ellers skal han udsætte sin beslutning eller afslå kravet.
- III.5.2 Hvis dommeren udsætter sin beslutning, kan han tildele modparten to minutters ekstra betænkningstid, og partiet skal fortsætte, så vidt muligt under dommerens tilstedeværelse. Dommeren skal meddele det endelige resultat senere i partiet, eller snarest muligt, efter at en vinge er faldet. Han skal erklære partiet remis, hvis han er enig i, at slutstillingen ikke kan vindes på normal vis af modstanderen til den spiller, hvis vinge er faldet, eller at han ikke gjorde tilstrækkelige forsøg på at vinde på normal vis.
- III.5.3 Hvis dommeren har afslået kravet, skal modstanderen have tillagt to minutters ekstra betænkningstid.
- III.6 Følgende gælder, når arrangementet ikke overvåges af en dommer:
- III.6.1 En spiller kan kræve remis når han har mindre end to minutter tilbage på uret, og før hans faldvinge er faldet. Dette afslutter partiet. Han kan basere sit krav på:
- III.6.1.1 at modstanderen ikke kan vinde på normal vis og / eller
- III.6.1.2 at modstanderen ikke har gjort noget forsøg at vinde på normal vis.

Skakhåndbogen – Afsnit 3
SKAKSPILLETS REGLER

I tilfælde III.6.1.1 skal spilleren skrive slutstillingen ned, og modstanderen skal bekræfte den.

I tilfælde III.6.1.2 skal spilleren skrive slutstillingen ned og vedlægge en fuldstændig noteringsliste. Modstanderen skal bekræfte både noteringslisten og slutstillingen.

III.6.2 Kravet skal fremføres til den udpegede dommer.

Ordliste for betegnelser i skakreglerne

Nummeret efter opslagsordet angiver hvor dette optræder først i regelsættet

afbrudt parti	8.1	I stedet for at spille partiet i en sammenhængende periode, afbrydes det midlertidigt og genoptages senere. (Et afbrudt parti kaldes på dansk ofte et hængeparti).
afbytning		(er forklaret i den engelske tekst (exchange) men har ikke noget med reglerne at gøre – se i stedet udskiftning – ved bondeforvandling).
algebraisk notation	8.1	Notering af trækkene ved hjælp af a-h og 1-8 på 8*8 brættet.
almindelig skak	II.1	Partier med startopstilling som angivet i § 2.3 (I modsætning til Skak960).
appel	11.10	Normalt har en spiller ret til at appellere en afgørelse truffet af dommeren eller arrangøren.
arrangør	8.3	Den person, der ansvarlig for spillestedet, datoer, præmier, invitationer, turneringsform mm.
assistent	8.1	En person der kan medvirke til turneringens gode afvikling på flere måder.
bondeforvandling	3.7.5.3	Når en bonde når den 8. række og erstattes af en ny dronning, et nyt tårn, en ny løber eller en ny springer af samme farve. DK tilføjelse: Feltet, hvor dette sker, kaldes på dansk ofte forvandlingsfeltet.
brik	2	En af de 32 figurer på brættet.
Bronstein mode	6.3.2	Se time delay mode.
bræt	2.4	Almindelig betegnelse for skakbrættet.
demonstrationsbræt	6.13	En gengivelse af positionen på brættet, hvor brikkerne flyttes med hånden.
diagonal	2.4	En lige linje af felter af samme farve, der går fra en af brættets kanter til en tilstødende kant.
dommer	Forord	Den person eller de personer, der er ansvarlige for at reglerne for en turnering følges.
dommerens afgørelse		Der er ca. 39 tilfælde i reglerne, hvor dommeren må bruge sit skøn.
død stilling	5.2.2	Når ingen af spillerne kan sætte modstanderens konge mat med nogen serie af lovlige træk.
e-cigarett	11.1.4	Enhed, der indeholder en væske, der fordampes og inhaleres for at simulere tobaksrygning.
Elektronisk udstyr	11.3.2.1	Vidt begreb. I skakreglerne tænkes specielt på kommunikationsudstyr, som f. eks mobiltelefoner, tablets, bærbare PCere mm. (DK tilføjelse – ikke i FIDEs ordliste).

Skakhåndbogen – Afsnit 3

SKAKSPILLETS REGLER

en passant	3.7.4.1	Se paragraffen for forklaring. Noteres som e.p.
fair play	12.2.1	Der skal af og til, når dommeren ikke finder reglerne fyldestgørende, overvejes om retfærdigheden er sket fyldest.
faldvinge		Se vinge.
fejlplacere	7.4.1	At anbringe eller flytte brikker fra deres sædvanlige placering. For eksempel en bonde fra a2 til a4,5; et tårn delvis på d1 og e1; en brik liggende på siden; en brik faldet på gulvet.
Fischer mode		Se tillægstid.
forklaring	11.9	En spiller har ret til at få reglerne forklaret.
forvandlingsfelt	3.7.5.3	Se bondeforvandling.
fuldført træk	6.2.1	Når en spiller har udført sit træk og trykket på uret.
færdigspil	III	Tidligere betegnelse for den sidste del af et parti, hvor spillerne skal udføre et ubegrænset antal træk i en bestemt afmålt tid. Se hurtigafslutning.
gentagelse	9.2.1	1) En spiller kan forlange remis, hvis den samme stilling opstår 3 gange. 2) Et parti er remis hvis den samme stilling opstår 5 gange.
gribe ind	12.6	At involvere sig i en hændelse for at påvirke udfaldet.
handicap	6.2.6	En nedsat funktion, fysisk eller psykisk, der bevirker delvist eller fuldstændigt tab af en persons evne til at udføre visse skaklige aktiviteter.
hemmeligt træk	I.1.1	Når et parti afbrydes, skal spilleren afgive sit næste træk i en kuvert. Se også afbrudt parti.
hurtigafslutning	III	Den sidste del af et parti, hvor spillerne skal udføre et ubegrænset antal træk i en bestemt afmålt tid. Tidligere kaldt Færdigspil.
hurtigskak	A	Et parti, hvor hver spillers betænkningstid er mere end 10 minutter og mindre end 60 minutter.
hvid	1.2	Der er 16 lyse brikker og 32 lyse felter, der betegnes hvide. Eller 2. skrevet med stort begyndelsesbogstav betegner det den spiller, der har de hvide brikker.
hængeparti		Se afbrudt parti.
j'adoube	4.2	At gøre opmærksom på at spilleren agter at rette en brik uden nødvendigvis at ville flytte den.
jeg retter		Se j'adoube.
kort rocade	3.8.2	At rokere med tårnet på h-linjen (den rokadeform hvor tårnet (ved traditionel skak) skal bevæge sig kortest).
krav	6.12.2	Spilleren kan fremsætte krav overfor dommeren i forskellige situationer.

Skakhåndbogen – Afsnit 3

SKAKSPILLETS REGLER

lang rokade	3.8.2	At rokere med tårnet på a-linjen (den rokadeform hvor tårnet (ved traditionel skak) skal bevæge sig længst).
let officer		Løber eller springer.
linje	2.4	en lodret linje af 8 felter på et skakbræt.
lodret	2.4	den 8. række betegnes ofte som det højeste område på skakbrættet. Derfor betegnes hver linje som lodrette.
lovlige træk	3.10.1	Se paragraffen.
lynskak	B	Et parti, hvor hver spillers betænkningstid er 10 minutter eller mindre.
mat		kortform for skakmat.
mobltelefon	12.8	Bærbar trådløs telefon, der er forbundet til et æterbåret netværk (DK definition). Se også elektronisk udstyr.
normal vis	III.5	At spille på en måde, hvor man aktivt prøver at vinde, eller at have en stilling, der giver en realistisk vinderchance udover at vinde på tid.
noteringsliste	8.1.1	Et papirark med rubrikker til at notere trækkene i. Det kan også være elektronisk.
nultolerance	6.7.1	Når spillerne skal være mødt frem før rundens start
nærskak	Indledning	Reglerne gælder kun for denne type skak (DK tilføjelse: hvor de to spillere sidder fysisk over for hinanden med bræt og brikker anbragt mellem sig), ikke internet, korrespondance osv.
officer	C1	En konge, en dronning, et tårn, en løber eller en springer.
opgiver	5.1.2	Når en spiller giver op i stedet for at spille videre til han er sat mat.
overvåge	12.2.5	kontrollere og inspicere
pat	5.2.1	Når en spiller ikke har nogen lovlige træk, og hans konge ikke står i skak.
point	10	Normalt får en spiller 1 point for et vundet parti, ½ point for remis og 0 point for tab. Et alternativ er 3 for at vinde, 1 for remis og 0 for tab.
remis	5.2	Når partiet afsluttes uden en vinder.
remistilbud	9.1.1	Når en spiller tilbyder sin modstander remis. Dette skal angives på noteringslisten med symbolet (=).
resultat	8.7	Normalt er resultatet af et parti 1-0, 0-1 eller ½-½. Undtagelsesvis kan begge spillere tabe (§11.10), eller den ene score ½ og den anden 0 (§12.3b). For ikke spillede partier angives resultatet med +/- (Hvid vinder uden kamp), -/+ (Sort vinder uden kamp), -/- (Begge spillere taber uden kamp).

Skakhåndbogen – Afsnit 3

SKAKSPILLETS REGLER

rokade	3.8.2	Et træk af kongen mod et tårn. Se paragraffen. Noteres som 0-0 (kort rokade) og 0-0-0 (lang rokade).
række	2.4	En vandret linje af 8 felter på et skakbræt.
rørt brik	4.3	Hvis en spiller rører en brik i den hensigt at flytte den, er han forpligtet til at flytte den.
skak	3.9	Når en konge er truet af en eller flere af modstanderens brikker. Noteres som +.
skakbræt	1.1	8*8 spillepladen som beskrevet i 2.1.
skakmat	1.4	Når kongen er truet og ikke kan parere truslen. Noteres ++ eller #.
skakspil		De 32 brikker på skakbrættet.
skakur	6.1	Et ur med 2 sammenhængende urskiver eller displays.
Skak960	II	En skakvariant hvor den bageste række af brikker bliver arrangeret på en af 960 forskellige mulige måder.
skærm	6.12	Et elektronisk display, der viser stillingen på skakbrættet.
slag	3.1.1	Når en brik flyttes fra sit felt til et felt optaget af en af modstanderens brikker, denne fjernes fra brættet. Se også 3.7d. Noteres som x.
sort	1.2	der er 16 mørke brikker og 32 felter, der betegnes sorte, eller 2. hvis med stort begyndelsesbogstav betegnes hermed også spilleren, der har de sorte brikker.
spilleområde	11.2.2	Det område, hvor en turnerings partier bliver spillet.
spillested	11.2.1	Det område, hvortil spillerne har adgang under partiet.
straffe	11.6	Dommeren kan idømme straffe som listet i §12.9 i stigende grad af hårdhed.
tidskontrol	6.3.1	1) Bestemmelserne for hvor meget tid, der tildeles spillerne. F.eks. 40 træk i 90 minutter, alle træk i 30 minutter, plus 30 sekunder tillægstid fra første træk. 2) en spiller siges at have klaret tidskontrollen, hvis han f.eks. har fuldført de 40 træk i mindre end 90 minutter.
tidsperiode	6.3.1	En del af et parti, hvor spillerne skal fuldføre et antal træk eller alle træk i en bestemt tid.
tilladt forsinkelse	6.7.1	Den tid en spiller må komme for sent uden at tabe på udeblivelse.
tillægstid	6.3.1	Også kaldet Fischer mode. Når en spiller får et tidstillæg (ofte 30 sekunder) forud for hvert træk.

		(Se også time delay mode).
tilskuere	11.4	Personer, der hverken er dommere eller spillere, som betragter partierne. Inkluderer også spillere der har afsluttet deres partier.
tilstødende område	12.8	Et område, der ligger umiddelbart op til, men ikke er en del af spilleområdet. For eksempel det område, der er beregnet for tilskuere.
time delay mode	6.3.2	Også kaldet Bronstein mode. Begge spillere får en udmålt grundbetænkningstid. Hver spiller får også en fast ekstra tid med hvert træk. Der bruges kun af grundbetænkningstiden, hvis den ekstra tid for det pågældende træk er udløbet. Hvis spilleren trykker på uret før ekstra tiden er udløbet, ændres grundbetænkningstiden ikke, uanset hvor meget der er brugt af ekstra tiden. (Se også tillægstid).
true	3.1.2	En brik siges at true en af modstanderens brikker, hvis brikken kan udføre et slag på dette felt.
trykke på uret	6.2.1	Det at påvirke knappen eller vippearmen på et skakur, hvorved spillerens eget ur stoppes, og modstanderens startes.
træk	1.2	1) ”40 træk i 90 minutter” refererer til 40 træk udført af begge spillere. 2) ”at være i træk” refererer til spillerens ret til at udføre det næste træk. 3) ”Hvids bedste træk” refererer til et bestemt træk udført af hvid.
træktæller	6.10.2	En anordning på et skakur, der kan bruges til at registrere, hvor mange gange begge spillere har trykket på uret.
turneringens reglement	6.7.1	På nogle punkter i reglerne er der flere valgmuligheder. Turneringens reglement skal angive hvilke, der er valgt.
udført	1.2	Et træk betragtes som udført, når brikken er flyttet til sit nye felt, hånden har sluppet brikken, og den eventuelle slæde brik er fjernet fra brættet.
udskiftning	3.7.5.1	Når en bonde udskiftes med en officer efter at have nået rækken fjernest fra dens udgangsfelt (se bondeforvandling).
ulovlig	3.10.2	En stilling eller et træk, der ikke er muligt på grund af Reglerne for Skak.
ur	6.1	En af de to urskiver eller displays (på skakuret).
vandret	2.4	Rækkerne, der går på tværs af skakbrættet betegnes som vandrette, idet det oftest er på denne måde de vises i diagramform. (DK forklaring).
vinge	6.1	Anordning, der viser når en tidsperiode er udløbet.
vingefald	6.1	Når en spillers tildelte tid er udløbet.
50 træks regel	9.3	En spiller kan kræve remis, hvis de sidste 50 træk

75 træks regel	9.6.2	er fuldført af begge spillere uden at en bonde er blevet flyttet og uden at nogen brik er blevet slået. Partiet er remis hvis enhver sammenhængende serie på 75 træk er blevet fuldført af begge spillere uden at en bonde er blevet flyttet og uden at nogen brik er blevet slået.
-----------------------	-------	--

Skakhåndbogen – Afsnit 3

SKAKSPILLET'S REGLER

3.3.4. Skaknævnets kendelser

Forord

På Dansk Skak Unions delegeretmøde i 1969 indførtes et skaknævn. Skaknævnet har siden afsagt følgende kendelser som stadig har almindelig interesse. Det bemærkes, at de paragrafnummereringer der henvises til i kendelserne, var de aktuelle på det pågældende tidspunkt. I nedenstående oversigt henvises til paragraffer i reglementet gældende fra 2005.

3.3.5. Kendelser i nummerorden

Nr.	Afsagt	Omhandler	FIDE's regler	EMT	Div. Turn.	DSU's love
12	1973	Tab ved afbud (sygdom), gyldigt afbud	6.7			
42	1977	Usportslig optræden, sovet over sig		7 14		
47b	1978	Parti begyndt med forkerte farver. 1. Spillernes egen fejl 2. Dommerens fejl <i>Reglen er blevet ændret, men det principielle i sonderingen mellem de 2 tilfælde gælder stadig.</i>	7.2	11		
49	1978	Aftale om remis før start af en runde.	5.2 9.1	11		
95	1987	Defekt ur, fejlen skal være åbenbar	6.11			
97	1987	Gælder karantæne fra koordineret turnering i en ratet klubturnering?		7 61		
103	1987	Defekt ur, åbenbar fejl	6.11			
116	1988	Skaknævnets kompetence i en lukket				9.4
118	1988	Copenhagen Open - international turnering - er den koordineret?		4.4 5.2 7.3		
128	1991	Anvendelse af ulovlige hjælpemidler (bøger)	12.2			
133	1992	Klagefrist i divisionsturnering			18	
135	1993	Usportslig optræden 1. udeblivelse uden afbud 2. udeblivelse, gyldig grund til manglende afbud		7 14		
139	1993	Rating af ikke spillede partier, kundgørelse af nye regler		Rating 4.5.4.2		

3.3.6. Kendelser relateret til FIDE's regler

§	Skaknævnskendelse
5.2c	49
6.7	12
6.11	95, 103
7.2	47b
9.1	49
12.2a	128

3.3.7. Kendelser relateret til DSU's reglementer

Reglement	Skaknævnskendelse
DSU's love § 9.4	116
EMT 4.4	118
EMT 5.2b	118
EMT 7	42, 97, 135
EMT 7.3	118
EMT 11b	49
EMT 11d	47b
EMT 14	42, 135
EMT 61	97
DIV 18c	133
Rating 4.5.4.2	139

3.3.8. Kendelser i nærskak

Kendelse nr. 12. 24. februar 1973

I Frederiksberg Skakforenings 6. koordinerede turnerings 2. runde den 29/9 1971 skulle i eliteklassen A spille mod B, og A sendte afbud med den begrundelse, at han var syg.

Det er ikke af dommeren eller B bestridt, at der forelå gyldig afbud og gyldig grund til samme, og det er bestyrket ved andre oplysninger, hvorfor nævnet lægger til grund, at der foreligger afbud og at A var syg.

B nægtede at spille partiet på et andet tidspunkt.

Dommeren og turneringskomiteen erklærede herefter partiet tabt for A, så vidt nævnet forstår, i henhold til FIDE's regler § 17, punkt 2.

Selv om det bør tilstræbes, at en skakturnering afvikles ved, at de berammede partier spilles, finder nævnet ikke at der i de for turneringen gældende regler er hjemmel til, at A kan kræve partiet spillet en anden dag, uden at både modstander og dommer er enig heri.

Nævnet stadfæster derfor turneringskomiteens afgørelse.

Kendelse nr. 42. 10. november 1977

Medlem A, Skakklubben B har indanket en afgørelse truffet af turneringskomiteen for C-turnering den 13-9-77. Ifølge denne afgørelse er A udelukket fra deltagelse i koordinerede turneringer i tre måneder fra den 11-9-77 på grund af usportslig optræden.

Det er oplyst, at A deltog i turneringens x-klasse, hvor der spillede alle mod alle i grupper på 8 deltagere. A udeblev fra et berammet hængeparti fra 1. runde og fra partiet i 4. runde. Udeblivelsen fra partiet i 4. runde var begrundet med, at han skulle deltage i Marselisløbet. Dette var forud for runden meddelt såvel dommeren som modstanderen.

Turneringskomiteen har begrundet afgørelsen med, at deltagelse i Marselisløbet ikke kan anses for at være en gyldig grund til udeblivelse.

Ved sagens indankning har A oplyst, at han havde tilmeldt sig til Marselisløbet allerede i foråret. Da han tilmeldte sig C-turneringen var han opmærksom på, at løbet faldt sammen med turneringens 4. runde. Han regnede imidlertid med, at han kunne få flyttet partiet til en anden dag. Da turneringen var startet spurgte han derfor sin modstander i 4. runde om partiet kunne afvikles en anden dag inden 5. runde, men det viste sig, at modstanderen ikke var i stand hertil.

Vedrørende udeblivelsen fra hængepartiet fra 1. runde har A oplyst, at den var begrundet i, at han havde sovet over sig.

På skaknævnets forespørgsel har turneringskomiteen oplyst, at komiteens afgørelse er truffet med 22 stemmer, idet komiteens 3. medlem afholdt sig fra at stemme. Desuden er det oplyst, at A ikke tidligere har optrådt usportsligt.

Skaknævnet har herefter truffet følgende afgørelse:

Under hensyn til at A forsøgte at få flyttet partiet i 4. runde til en anden dag, og under hensyn til at han, da dette mislykkedes, meldte afbud til såvel dommeren som modstanderen, finder skaknævnet ikke, at han ved denne lejlighed har optrådt usportsligt.

I betragtning af at A fuldførte turneringen, finder skaknævnet ikke at hans udeblivelse fra hængepartiet fra 1. runde, på grund af at han havde sovet over sig, kan betegnes som usportslig optræden.

Skaknævnet ophæver derfor den idømte karantæne.

Kendelse nr. 47b. (forespørgsel) 11. august 1978

Under en runde opdager to spillere, at de på grund af en fejlskrivning fra dommerens side spiller med forkerte farver. Skal partiet annulleres og et nyt spilles?

Skaknævnets svar

FIDE's regler § 9 stk. 4 og fortolkningen 2 siger, at hvis det under et parti opdages, at partiet er blevet påbegyndt med omvendte farver, skal partiet annulleres og et nyt spilles. Skaknævnet er af den formening, at denne fortolkning skal benyttes, hvor spillerne ikke følger dommerens instruktioner. I dette tilfælde er det rundelægningen, der er forkert.

Skaknævnet finder det uheldigt, at ændre på en rundelægning efter at den/de implicerede partier er påbegyndt. Spillerne må derfor protestere mod en forkert rundelægning før det officielle starttidspunkt for den pågældende runde. Er starttidspunktet overskredet kan rundelægningen ikke ændres.

Kendelse nr. 49. (forespørgsel) 30. august 1978

Foranlediget af en episode i Vejleturneringen 1978 har Preben Sørensen, Vejle forespurgt Skaknævnet, om det er i overensstemmelse med FIDE's regler § 12 stk. 2 og § 18 stk. 1, når 2 spillere aftaler remis pr. telefon i stedet for at mødes ved brættet.

Skaknævnets svar

§ 18 stk. 1 siger, at et remistilbud i henhold til § 12 stk. 2 kun kan stilles af en spiller umiddelbart efter, at denne har udført sit træk. Skaknævnet finder, at denne regel har til formål, at sikre modstanderen den fulde udnyttelse af sin betænkningstid, og at FIDE ikke har forudset remis aftalt på forhånd.

Skaknævnet er derfor af den mening, at remis aftalt pr. telefon må ligestilles med afvikling af partier på anden tid og/eller sted end det i programmet fastsatte, hvorfor remis pr. telefon i hvert enkelt tilfælde kræver dommerens godkendelse.

Skaknævnet finder, at dommeren ikke bør give denne godkendelse, hvis resultatet af partiet kan gribe afgørende ind i andre spilleres placeringer.

Kendelse nr. 95. 9. januar 1987

År 1987, den 9/1, blev der af Dansk Skak Unions Skaknævn i sag nr. 95: Finn Larsen, Centrum, Turneringskomiteen i Skakforeningens Centrums klubturnering afsagt følgende kendelse:

I Centrums klubturnering, partiet mellem Finn Larsen og Lars Wilton, hvilket parti blev spillet den 17/2 1986, skete der, efter at Lars Wilton havde udført sit 39. træk og derefter trykket på uret, det, at hans vinge samtidig faldt. Lars Wilton protesterede herefter over, at vingen var faldet for tidligt.

Dommer Frank Pedersen blev tilkaldt, og han konstaterede at faldvingen var bøjet en smule indad, hvorfor han bedømte uret for defekt. Der blev herefter spillet videre under Finn Larsens protest.

Efter partiet blev uret forsejlet og taget i forvaring af dommeren, som derefter konsulterede en urmager med henblik på afgørelse af, hvorvidt uret var defekt eller ej.

Finn Larsen indbragte sagen for Turneringskomiteen, der stadfæstede dommerens afgørelse.

Finn Larsen indbragte herefter sagen for Skaknævnet med påstand om, at partiet bliver dømt som tabt for Lars Wilton på grund af tidsoverskridelse.

Det bemærkes, at tidskontrol på sædvanligvis skulle finde sted efter udførelsen af 40. træk.

Under sagens behandling har Skaknævnet modtaget det i sagen omhandlede ur og besigtiget dette.

Under denne besigtigelse, der har fundet sted over en længere periode, og som har indbefattet diverse kontrolmålinger, har Skaknævnet ikke kunnet konstatere fejl ved uret.

Som følge heraf ændrer Skaknævnet Turneringskomiteens afgørelse, således at klageren gives medhold i sin påstand, hvorfor bestemmes:

Partiet mellem klageren, Finn Larsen, og Lars Wilton, spillet den 17/2 1986 i Centrums klubturnering, dømmes tabt for Lars Wilton på grund af tidsoverskridelse.

Skaknævns sag nr. 97. (forespørgsel). 5. april 1987

I brev af 10.7. 1986 retter Poul Eriksen forespørgsel om, hvorvidt en ratet klubturnering er at opfatte som en koordineret turnering f.s.v. angår idømte karantæner?

Spørgsmålet kan ikke besvares med henvisning til nogen præcis paragraf i Dansk Skak Unions love og regler, ligesom der ikke findes nogen direkte drøftelse heraf i referat af hovedbestyrelsens vedtagelse af rating af klubturneringer.

Det er imidlertid skaknævnets opfattelse, at en karantæne, idømt for en forseelse i forbindelse med deltagelse i en koordineret turnering, skal omfatte enhver koordineret turnering. Da begrebet "koordineret turnering" omfatter såvel åbne enkeltmandsturneringer som lukkede enkeltmandsturneringer, herunder klubturneringer, må klubturneringer, som rates, anses for at være koordinerede turneringer.

Skaknævnet kan herefter svare bekræftende på spørgsmålet. En spiller, som er idømt en karantæne ved en koordineret turnering, kan ikke deltage i ratede turneringer i den periode, karantænen omfatter.

Hvilke personer har ret til/pligt til at skride ind?

Turneringsarrangørerne har pligt til at kontrollere, at ingen spiller, som deltager i turneringen, er karantæneramt.

I øvrigt har de øvrige deltagere ret til at nedlægge protest.

RKF får indberetning om enhver idømmelse af karantæne (EMT-reglement, paragraf 7) og må derfor have pligt til at skride ind, dersom han konstaterer uregelmæssigheder.

Skaknævnet skal ikke tage stilling til, hvilke konsekvenser det kan få for den pågældende spiller, hans klubformand, turneringsarrangøren eller de øvrige spillere i den klasse, den karantæneramte spiller har deltaget i.

Dette spørgsmål må eventuelt forelægges Dansk Skak Unions hovedbestyrelse, som har modtaget kopi af dette brev.

Skaknævns sag nr. 103. 23. juni 1987

I klageskrivelse af 25.3.1987 indbringer Klaus Bolding, Greve Skakklub, en afgørelse truffet af turneringsledelse og turneringskomite i ØBRO Røgfri.

I Klaus Boldings parti i 3. runde skete der det, at skakurets vinge faldt ca. 10 sekunder for tidligt i forhold til stregmarkeringen. Dommeren konstaterede tidsoverskridelse, da faldvingen faldt, og dømte partiet vundet for Klaus Boldings modstander.

Denne kendelse blev umiddelbart derefter stadfæstet af turneringskomiteen. Sagsfremstillingen er bekræftet af dommer Søren Bech Hansen i brev af 8.4. til skaknævnet.

FIDE's regler for skakspillet, paragraf 12, stk. 4 og 5 omhandler fejl ved skakuret. Fra paragraf 12.4. citeres:

“Hvad uret eller dets specielle anordning (faldvingen) viser, skal betragtes som definitivt, medmindre der foreligger åbenbare fejl. Den spiller, som vil konstatere en sådan fejl, skal gøre det, så snart han selv er blevet klar over den, men ikke senere end umiddelbart efter at vingen er faldet.”

Det er skaknævnets opfattelse, at der i det foreliggende tilfælde er tale om en åbenbar fejl.

Tårnuret viser med stor præcision de sidste sekunder, og af såvel Klaus Boldings klage som Søren Bech Hansens forklaring fremgår, at det kunne konstateres, at der var ca. 10 sekunder tilbage. At urets præcision sat i relation til 2,5 timer ikke med sikkerhed ligger inden for +/- 10 sekunder er i denne forbindelse uden betydning.

Paragraf 12.4 fortsætter:

“Et ur med et tydelig defekt skal erstattes, og det nye ur indstilles så tydeligt som muligt på de tider, der er brugt af de to spillere. Dommeren skal sætte det nye ur efter sit bedste skøn...”

I det foreliggende tilfælde skulle dommeren da have stoppet partiet, fremskaffet et nyt ur, indstillet dette på 10 sekunder - hvad lader sig gøre ved tårnuret - og ladet partiet fortsætte.

Kendelse:

Klagerens påstand tages til følge. Partiet genoptages fra afbrudsstillingen, jf. ovenstående, og turneringsresultatet berigtiges i overensstemmelse med partiets udfald.

Depositum tilbagebetales klageren.

Skaknævns sag nr. 116. 27. juni 1988

Ved skrivelse af 13. maj 1988 har A klaget til Skaknævnet over en afgørelse truffet af bestyrelsen for Skakklubben Springeren, Odder, hvorefter et parti i klubturneringen mellem A og B skal spilles om, idet partistillingen af en anden var blevet analyseret på et andet skakbræt i spillelokalet. Ifølge klageren har der ikke været nogen kontakt mellem A og den pågældende.

Skaknævnet har indhentet en udtalelse af 31. maj 1988 fra klubbens bestyrelse, der har oplyst, at der er tale om et parti spillet i en lukket klubturnering, som ikke er koordineret med Dansk Skak Unions EMT efter pkt. 4.4. i reglementet for disse turneringer. Bestyrelsen er derfor af den opfattelse, at Skaknævnet ikke har kompetence til at behandle sagen. Bestyrelsen har ved sin afgørelse lagt til grund, at A har betragtet to andre spilleres analyse af det igangværende parti, og at det ikke kan udelukkes, at dette har været en hjælp for A.

Skaknævnet har ved skrivelser af 8. juni 1988 givet A og B lejlighed til at fremsætte deres bemærkninger til kompetencespørgsmålet senest den 22. juni 1988.

B har d. 10. juni 1988 meddelt, at han kan tilslutte sig bestyrelsens standpunkt. A har ved skrivelse af 14. juni 1988 bl.a. meddelt, at han vil besvare Skaknævnets skrivelse af 8. juni 1988 hurtigst muligt.

Skaknævnet har ved skrivelse af 16. juni 1988 til A fastholdt den fastsatte frist og har herefter ikke modtaget yderligere fra klageren.

Skaknævnet skal udtale:

Den foreliggende sag drejer sig om en tvist i forbindelse med ren skaklig aktivitet. Da partiet ikke er spillet i en af Dansk Skak Unions turneringer eller i en koordineret turnering, er Skaknævnet herefter ikke kompetent til at behandle sagen, jf. § 9, stk. 4, i Dansk Skak Unions love.

Kendelse:

Denne sag afvises. Depositum findes at burde tilbagebetales klageren.

Skaknævns sag nr. 118. 7. december 1988

Ved skrivelse af 23. august 1988 til Skaknævnet har A klaget over en afgørelse meddelt ved skrivelse af 10. august 1988, hvoraf fremgår, at turneringskomiteen for turneringen Copenhagen Open har meddelt ham karantæne indtil den 30. juni 1989 på grund af en udeblivelse.

Skaknævnet har indhentet udtalelser om sagen fra dommeren og turneringskomiteen.

Det fremgår af sagen, at A deltog i den internationale mesterklasse. I denne klasse deltog 64 spillere, hvoraf mere end halvdelen var udlændinge. Af programmet for turneringen fremgår, at turneringskomiteen for den internationale mesterklasse bestod af 3 medlemmer, hvoraf en var udpeget af arrangørerne, mens to medlemmer udpegedes af og blandt spillerne i klassen. For den åbne hovedturnering var der nedsat en turneringskomite bestående af 3 af arrangørerne udpegede medlemmer.

Det er oplyst, at det gennem de 10 år, hvori turneringen har været afholdt, har været praksis, at førstnævnte turneringskomite alene har behandlet protester over turneringsledelsens afgørelser vedrørende den rent skaklige aktivitet, mens turneringskomiteen for hovedturneringen tillige har fungeret som turneringskomite for den internationale mesterklasse for så vidt angår øvrige spørgsmål, der er forelagt den af turneringsledelsen, f.eks. udeblivelser. Denne fremgangsmåde er valgt, da de udenlandske spillere forlader landet straks efter sidste runde, og turneringsledelsens indstillinger til turneringskomiteen som regel først foreligger efter sidste rundes afslutning.

Skaknævnet skal udtale:

Efter Skaknævnets opfattelse er den klasse i turneringen, som klageren har deltaget i, ikke en med EMT koordineret turnering efter pkt. 4.4 i Reglement for Dansk Skak Unions EMT og andre turneringer koordineret med denne. Skaknævnet har ved vurderingen af dette spørgsmål taget et vist hensyn til oplysningerne om klassens sammensætning, men særlig lagt vægt på, at det i programmet var offentliggjort, at turneringskomiteen for klassen var forskellig fra den for den øvrige del af turneringen nedsatte turneringskomite og sammensat på en måde, som ikke opfyldte betingelserne i § 5, stk. 2, litra b i det nævnte reglement og reglementets § 7, stk. 3, findes herefter uanvendelig i det foreliggende tilfælde.

Kendelse:

Den indklagede afgørelse ophæves. Depositum tilbagebetales klageren.

Skaknævns sag nr. 128

I maj 1991 spillede A hvid mod B i Vejle EMT, mester 1. Under partiet opstod en episode, der drejede sig om, hvorvidt B i strid med § 15 i FIDE's regler havde benyttet trykte notater ved under partiet at have kigget i en bog, som sammen med andre bøger af en forhandler af skaklitteratur var udstillet på spillestedet. Dommeren tildelte B en advarsel, hvilket blev påklaget af A. Turneringskomiteen stadfæstede dommerens afgørelse. Den 3. juni 1991 klagede A over turneringskomiteens afgørelse til Skaknævnet.

A har gjort gældende, at forseelsen bør medføre tab af partiet og karantæne for B. Han har bl.a. henvist til, at bogen omhandlede moderne benoni, som blev spillet i partiet, at episoden skete ved 9.-10. træk i en kritisk stilling i en utraditionel variant af åbningen, B's spillestyrke, der gør ham i stand til hurtigt at læse skaklitteratur, og B's erfaring, hvorfor han burde vide, at han overtrådte et forbud. B erkendte forholdet, idet han bl.a. sagde, at der ikke var varianter i bogen, og at partistillingen ikke var i bogen. Det er efter international praksis tilstrækkeligt, at man har forsøgt at snyde. B har endvidere distraheret ved sin adfærd.

B har i en udtalelse til Skaknævnet oplyst, at han med henblik på en GM-turnering i k-skak i bogudstillingen orienterede sig om hvilke nye bøger, der var kommet om de åbninger, han spiller. Bogen om benoni forklarede populært almene ideer i åbningen. Han læste ikke i bogen, men bladede, idet han dog et øjeblik kiggede på en diagramstilling med en manglende konge. Han havde ikke skænket det en tanke, at handlemåden kunne blive opfattet som forsøg på snyd. Han kendte partistillingen i forvejen. Det er rigtigt, at han lidt senere til A og dommeren sagde, at der ikke var konkrete varianter i bogen, og det er muligt, at han tilføjede, at den aktuelle partistilling derfor heller ikke var i bogen, hvilket han dog ikke husker. Den af A påberåbte afgørelse vedrører ikke samme situation.

Dommeren har i en udtalelse til Skaknævnet bl.a. oplyst, at han først misforstod omstændighederne, idet han opfattede A's anklage således, at B stod uden for spillelokalet og læste i en medbragt skakbog. Derfor gik han straks med A hen for at undersøge sagen nærmere. Da det gik op for ham, at B i lighed med mange andre spillere havde stået ved en til lejligheden opstillet stand med skaklitteratur og bladet i den pågældende bog, vurderede han hændelsen til at være mindre alvorlig, end han umiddelbart havde haft indtryk af. På den her beskrevne baggrund kunne dommeren kun vurdere B's handlemåde til at være uheldig og beklagelig, men ikke til at være usportslig i en sådan grad, at det burde medføre tab af partiet. I denne vurdering indgik ikke en bedømmelse af, hvorvidt B kunne have draget konkret fordel af sin handling. Vurderingen blev meddelt A straks.

Skaknævnet skal udtale:

Det lægges til grund, at B har bladet, men ikke læst, i en udstillet bog, som han ikke på forhånd havde nærmere kendskab til, mens hans parti mod A var i åbningsfasen i en variant af moderne benoni.

Det tiltrædes, at B herved i strid med § 15 i FIDE's regler har benyttet trykte notater under partiet, og at dette under de foreliggende omstændigheder har medført en advarsel. Med hensyn til depositum forholdes som nedenfor bestemt.

Kendelse:

Den af turneringskomiteen meddelte advarsel til B stadfæstes. Depositum tilfalder Dansk Skak Union.

Skaknævns sag nr. 133 vedr. Divisionsturneringen

Sagen drejer sig om et parti spillet den 14. november 1992 på 1. bræt i 1. divisionskampen mellem Erling Mortensen, Århus Skakklub, og Erik Jelling, Skolernes Skakklub.

Dommeren har den 25. november 1992 truffet afgørelse vedrørende Århus Skakklubs protest mod en af kamplederen, Gunnar Søndergaard, truffet afgørelse, ifølge hvilken partiet er vundet af Erik Jelling. Dommeren har fundet, at protesten var rettidigt indgivet og har fastholdt kamplederens afgørelse og dermed kampens resultat, Skolernes Skakklub-Århus Skakklub 3½-4½.

Århus Skakklub har påklaget dommerens afgørelse til turneringskomiteen.

Turneringskomiteen har truffet afgørelse den 4. januar 1993. Et flertal i turneringskomiteen har afvist protesten over kamplederens afgørelse som fremkommet for sent. Et mindretal i turneringskomiteen har - som dommeren - fundet protesten rettidig og har villet fastholde kamplederens afgørelse.

Turneringskomiteen har således fastholdt kampens resultat.

Århus Skakklub har ved skrivelse af 22. januar 1993 påklaget turneringskomiteens afgørelse til Skaknævnet med påstand om, at partiets resultat ændres til gevinst for Erling Mortensen.

Skaknævnet har indhentet sagens bilag fra turneringskomiteen og en udtalelse om sagen fra dommeren. Skaknævnet har endvidere modtaget flere indlæg fra hver af de to klubber.

Skolernes Skakklub har i første række påstået protesten over kamplederens afgørelse afvist som fremkommet for sent.

Skakhåndbogen – Afsnit 3

SKAKSPILLETS REGLER

Århus Skakklub har herover anført, at protesten er indgivet rettidigt, hvilket i forbindelse med deres indgivelse er accepteret af Skolernes Skakklub og dommeren.

Det fremgår af sagen, at partiet blev spillet om lørdagen i weekenden den 14.-15. november 1992, hvor der var dobbeltrunde i 1. division. Efter kampen blev resultatkortet udfyldt af begge klubbers holdledere, Erik Pedersen, Århus Skakklub, og Thomas Ochsner, Skolernes Skakklub. Som kamplederen har Niels Chr. Christensen underskrevet. Denne var efter det oplyste kampleder i den på samme tid og sted afviklede kamp mellem Haderslev og Frederiksberg. Efter det oplyste var Michael Tettinek, som er formand for Skolernes Skakklub, assisterende kampleder i begge kampe.

Der er ikke mellem klubberne fuld enighed om det videre forløb. Skaknævnet har lagt følgende omstændigheder, som der i det væsentlige synes at være enighed om, til grund:

Under næste dags runde talte Erik Pedersen og Michael Tettinek sammen vedrørende spørgsmålet om protest fra Århus Skakklub. Efter at have spillet sit parti skrev Erik Pedersen følgende notat:

Århus, d. 15/11-92

Det skal herved meddeles, at Århus Skakklub overvejer en protest i forbindelse med afgørelsen af partiet mellem Erling Mortensen-Erik Jelling. En nærmere redegørelse vil følge.

Med venlig hilsen
Erik Pedersen

Dette notat kom i løbet af eftermiddagen Michael Tettinek i hænde og blev - påhæftet resultatkortet - sendt med til dommeren.

Det fremgår af dommerens udtalelse, at han under telefonsamtaler med Michael Tettinek og Erik Pedersen om søndagen tydeligt gav udtryk for, at han ikke ved den telefoniske henvendelse kunne give tilsagn om at anse formalia for overholdt, men at det ifølge praksis var et minimumskrav, at resultatkortet bar oplysning om, at der var nedlagt en protest. Skolernes Skakklub har bestridt at have accepteret protesten som rettidig.

Skaknævnets bemærkninger:

Erik Pedersen har som holdleder efter kampen underskrevet resultatkortet uden forbehold, og § 18 litra c, i Reglement for Dansk Skak Unions divisionsturnering findes, uanset resultatkortet endnu ikke var indsendt til dommeren, til hinder for, at der herefter næste dag under næste dags runde kunne indgives protest. Der

findes ikke bevist, at hverken Skolernes Skakklub eller dommeren i forbindelse med protestens indgivelse har accepteret denne som rettidig.

Herefter bestemmes:

Århus Skakklubs protest mod kamplederens afgørelse afvises som fremkommet for sent. Depositum tilfalder Dansk Skak Union.

Skaknævns sag nr. 135 vedr. afbud og udeblivelse

K (klageren) deltog i turneringen Øbro Røgfri 1993. Ved skrivelse af 18. marts 1993 skrev A fra turneringskomiteen således til K:

Turneringskomiteen bestående af A, B og C (alle enkeltpersoner er efter Skaknævnets ønske anonymiseret), har tildelt dig ½ års karantæne med følgende begrundelse: - udeblivelse uden afbud fra 2 runder.

Kan du dokumentere, at der var tale om en gyldig grund til forseelsen, skal du straks kontakte undertegnede, så DSU kan informeres herom. Dette brev er sendt i kopi til ratingkartoteksføreren og til din klub.

Med venlig hilsen - A

Ved skrivelse af 29. marts 1993 har K indbragt afgørelsen for Skaknævnet. K har anført, at han skriftligt har rettet henvendelse til turneringskomiteen i anledning af skrivelse af 18. marts 1993, men af A har fået telefonisk besked om, at afgørelsen ikke ville blive ændret.

K har erkendt, at han er udeblevet fra to runder.

Om den første udeblivelse har K oplyst, at han havde fået influenza. Han kunne ikke melde afbud, da Øbros telefonnummer ikke stod i KTAS's navnebog og heller ikke kunne fås oplyst på nummeroplysningen. Der var ikke i programmet angivet telefonnummer til spillestedet, dommeren eller nogen anden kontaktperson. Udeblivelsen er ikke blevet påtalt over for ham, før han fik meddelelsen om karantænen.

Om den anden udeblivelse har klageren oplyst, at han ikke kunne spille på det tidspunkt, hvor runden ifølge programmet skulle spilles. Han havde derfor aftalt et andet tidspunkt med sin modstander. Han fik ikke noteret det nye tidspunkt ned i sin kalender og udeblev, da han glemte det fuldstændigt. Klageren gav efterfølgende modstanderen en undskyldning, som modstanderen modtog.

K har endvidere anført, at han ikke har fået et indskud til turneringen Øbro Vanvid tilbage. Dette er indbetalt 2 dage før, han fik besked om karantænen.

Skaknævnet anmodede i anledning af klagen turneringskomiteen om en udtalelse.

Skakhåndbogen – Afsnit 3

SKAKSPILLET'S REGLER

Ved personlig henvendelse den 26. april 1993 til et af Skaknævnets medlemmer afleverede A en skrivelse med følgende indhold:

Turneringskomiteen TK har, som udgangspunkt ønsket at følge normal praksis for strafudmåling i udeblivelsessager. Denne ligger helt fast på ½ års karantæne for 2 udeblivelser uden afbud, ifølge Øbros dommer TL og formand F.

K erkender forseelserne og begrundet primært sin klage til Skaknævnet med, Øbros tlf.nr. ikke figurerer i telefonbogen. Øbro findes imidlertid i navnebogen under Øbro, - Skakforening. At det naturligvis burde medtages i turneringsprogrammet, når dette alligevel trykkes, er blevet indskærpet over for klubben.

TK medgiver, at K burde have haft en mundtlig advarsel efter 1. udeblivelse og være blevet gjort bekendt med følgerne af yderligere én.

Imod en lempelse af karantænen taler, at K til yderligere 3 runder kom omkring 50 minutter for sent (1. + 3. + 6 runder). Selv om forsinkelser af denne størrelse er lovlige, må det anses for usportslig optræden at tilmelde sig en turnering, som så oplagt ikke passer ind i ens kalender.

Undertegnede har ikke dommerlicens og gjorde ved turneringsstart TL opmærksom på dette, men det var ifølge samme ikke påkrævet for at sidde i en turneringskomite.

På turneringskomiteens vegne - A

Ved aflevering af denne skrivelse oplyste A, at turneringskomiteens afgørelse reelt var truffet af ham alene efter dommerens indstilling. Sagens realitet havde ikke været drøftet mellem turneringskomiteens medlemmer, inden afgørelsen var truffet.

Skaknævnets bemærkninger:

Indledningsvist bemærkes, at Skaknævnet har henledt Skakforeningen Øbros opmærksomhed på anmodningen om tilbagebetaling af indskud. Skaknævnet har ikke foretaget yderligere vedrørende dette spørgsmål, som det ligger uden Skaknævnets kompetence at behandle.

Afgørelsen om at tildele karantæne lider efter det oplyste af den helt grundlæggende og væsentlige mangel, at den reelt ikke er truffet af turneringskomiteen, men af ét turneringskomiteens medlemmer. Skaknævnet har dog ikke fundet det hensigtsmæssigt at hjemvise sagen, blandt andet fordi turneringsarrangøren efter det foreliggende har begået den fejl at udpege en turneringskomite, hvis medlemmer ikke alle har dommerlicens, jf. litra b, i Reglement for Dansk Skak Unions EMT og andre turneringer koordineret med denne.

Det findes at måtte karakteriseres som usportslig optræden, at K er udeblevet fra et parti, som på hans foranledning var flyttet til et andet tidspunkt, blot fordi klageren havde glemt tidspunktet, jf. § 14 i Reglement for Dansk Skak Unions EMT og andre turneringer koordineret med denne. Denne forseelse findes isoleret set at burde medføre en advarsel. Der lægges til grund, at der ikke mellem de to udeblivelser er givet nogen påtale.

Skaknævnet finder ikke at kunne se bort fra, at klageren har haft lovligt forfald på grund af sygdom i forbindelse med den anden udeblivelse. Da det lægges til grund, at der ikke - som normalt - var anført noget telefonnummer i det omdelte program, hvortil afbud kunne meddeles, og da det må lægges til grund, at klageren har gjort sig rimelige anstrengelser for at finde frem til nummeret, hvilket er mislykkedes, findes det at have været undskyldeligt, at klageren ikke har givet meddelelse om sit forfald.

Oplysningen om, at K er kommet omkring 50 minutter for sent i andre runder, findes uden betydning for sagens afgørelse.

Som følge af det anførte bestemmes:

Den K ved skrivelse af 18. marts meddelte karantæne ophæves. K tildeles i stedet en advarsel.

Skaknævns sag nr. 139:

Erritsø Skakklub indbød i Skakbladet nr. 4, 1993 til 12. Forårsturnering. Tilmeldingsfristen var den 23. april 1993. Turneringen afvikledes på datoerne 4., 11., 18. og 25. maj samt 8. juni 1993. I reglementet for turneringen er blandt anført følgende:

Turneringen afvikles efter Dansk Skak Unions regler for EMT og turneringer koordineret med denne.

... Afbud er kun gyldigt, hvis den spiller, der melder afbud kan anvise ny spilledato accepteret af modstanderen.

NN var tilmeldt i Basisgruppe 1. Ingen af hans partier blev efter det foreliggende afviklet.

Den 8. juni 1993 indgav to spillere i gruppen, Claus Marcussen og Børge Guldager, klage til turneringskomiteen over, at partierne mod NN ikke blev ratet. De har endvidere anmodet om, at NN tildeles en lang karantæne.

Turneringskomiteen traf afgørelse ved skrivelse af 24. juni 1993. I afgørelsen er anført følgende:

Skakhåndbogen – Afsnit 3

SKAKSPILLETS REGLER

Det fremgår af de oplysninger, komiteen har indhentet/modtaget, at hændelsesforløbet har været således vedrørende NN's deltagelse i turneringens

Basis 1:

- 1.runde: Der meddeles afbud til dommeren uden anvisning af ny spilledato -accepteret af modstanderen.
- 2.runde: Udeblivelse uden afbud.
- 3.runde: Der meddeles afbud til dommeren uden anvisning af ny spilledato -accepteret af modstanderen.
- 4.runde: Afbud til modstanderen med aftale om ny spilledato, men udeblivelse fra denne uden afbud.
- 5.runde: Afbud til dommeren på datoen for rundens afvikling uden aftale om ny spilledato.

Turneringskomiteen er af den opfattelse, at samtlige afbud må betragtes som udeblivelse uden godkendt afbud og derfor burde rates efter bestemmelserne i Skakhåndbogens pkt. 4.5.4.2.:

Udebliver en spiller fra hele turneringen uden godkendt afbud rates disse partier ikke, men den udeblevne idømmes mindst 6 måneders karantæne fra koordinerede turneringer.

Denne tilføjelse er efter det oplyste gældende fra vedtagelsen.

På denne baggrund godkender turneringskomiteen de dispositioner, dommeren har foretaget vedrørende NN's deltagelse i turneringen og ændringer i ratingberegningen.

Turneringskomiteen finder dog, at NN har optrådt meget usportsligt, hvorfor han idømmes en karantæne på 12 måneder - gældende fra turneringens afslutning 8/6 1993.

Ved skrivelse af 13. juli 1993 har Claus Marcussen og Børge Guldager indbragt turneringskomiteens afgørelse for Skaknævnet for så vidt angår spørgsmålet om ratingberegningen.

Klagerne har anført, at NN ikke kan opfattes som værende udeblevet fra en hel turnering. Der er herved henvist til følgende. I 2. runde udførte Guldager sit 1. træk og fik efter en times forløb resultatet 1-0 (med "bolle") på turneringstavlen.

Dommeren gjorde ved samme lejlighed Guldager opmærksom på, at det anførte parti under alle omstændigheder ville blive opfattet som værende spillet og derfor naturligvis ville blive ratet. For så vidt angår 4. runde insisterede Bjarne Andersen d. 1/6 1993, hvor der spillede udsatte partier, på at få et 1-tal mod NN. Resultatet 1-0 (med "bolle") blev herefter noteret på turneringstavlen.

Klagerne har endvidere anført, at den af hovedbestyrelsen vedtagne ændring af pkt. 4.5.4.2. i EMT-reglementet ikke kan komme i anvendelse. Til støtte for dette synspunkt er anført, at ændringen kun på meget uklar måde og uden

ikrafttrædelsesdato er bekendtgjort i Skakbladet nr. 6, som klagerne først modtog dagen efter, at de havde indgivet protest til turneringskomiteen.

Endvidere har klagerne anført, at den pågældende ændring vil belønne den udeblevne spiller, mens de øvrige deltagere straffes.

Af en udtalelse af 10/8 1993 fra turneringskomiteen fremgår, at karantænen er fastsat til 12 måneder, blandt andet fordi NN ved tidligere turneringer har været meget efterladende med hensyn til at melde afbud.

I en supplerende udtalelse af 10/9 1993 fra turneringskomiteen er det oplyst, at det fremgår af oplysninger indhentet fra dommeren, at NN driver en vognmandsforretning med kørsel såvel herhjemme som i udlandet, og at i de tilfælde, hvor NN har sendt afbud, har han begrundet det kørselsopgaver i udlandet.

Skaknævnet har ved skrivelse af 16/9 1993 givet NN lejlighed til at fremkomme med sine bemærkninger til sagen. NN har ikke besvaret skrivelserne.

Skaknævnets bemærkninger:

Indledningsvis bemærkes, at spørgsmålet om, hvorvidt et afbud er gyldigt, må afgøres på grundlag af begrundelsen for afbudet og den foreliggende dokumentation herfor. Det kan således ikke være en betingelse for, at et afbud er gyldigt, at modstanderen har accepteret et nyt spilletidspunkt. Bestemmelsen herom i turneringsreglementet må derfor anses for uden retsvirkning.

Efter det foreliggende kan det tiltrædes, at der i de tilfælde, hvor der er et afbud, ikke foreligger gyldige afbud.

Ændringen i EMT-reglementets pkt. 4.5.4.2. blev vedtaget på hovedbestyrelsens ordinære møde d. 9/4 1993. Den ændrede formulering fremgår af mødereferatet, som er dateret d. 10/5 1993.

Skakbladet nr. 6, 1993 indeholder referat af delegeretmødet 1993. Det fremgår af side 129, at formanden i sin beretning har omtalt den vedtagne ændring, dog uden at de ratingmæssige konsekvenser for vinderne af de ikke spillede partier er angivet.

Efter § 7 i Love for Dansk Skak Union fastsætter hovedbestyrelsen reglementet for unionens turneringer. Der findes i lovene ikke regler om kundgørelsen af de reglementer, som fastsættes. Ud fra almindelige retssikkerhedssynspunkter må der imidlertid lægges stor vægt herpå. Det findes såvel praktisk som principielt vigtigt, at der tilvejebringes en autoritativ kilde til sikker viden om reglementernes nøjagtige indhold.

Dette synspunkt må da antages at ligge bag bestemmelsen i § 11 a i EMT-reglementet. Efter denne bestemmelse skal turneringen afvikles efter FIDE's

Skakhåndbogen – Afsnit 3

SKAKSPILLET'S REGLER

regler for skakspillet, således som disse foreligger oversat i Skakhåndbogen eller Skakbladet.

I det foreliggende tilfælde er der tale om en reglementsændring, som har betydning for alle deltagere i EMT og de koordinerede turneringer. En sådan ændring findes at måtte kundgøres ved udsendelse af rettelsesblad til Skakhåndbogen eller ved bekendtgørelse i Skakbladet, før den kan anvendes. Gengivelsen i mødereferatet, som der ikke er den fornødne sikkerhed for kommer til spillernes kundskab, findes således ikke tilstrækkelig.

Den ovenfor nævnte omtale i Skakbladet, som ikke angiver ændringens nøjagtige indhold, og som er indeholdt i et længere mødereferat, findes heller ikke tilstrækkeligt til, at ændringen kan betragtes som kundgjort.

Heraf følger, at afgørelsen må træffes efter EMT-reglementets pkt. 4.5.4.2 i bestemmelsens hidtidige formulering.

Da der som ovenfor anført ikke foreligger gyldigt afbud, og der ej heller er oplyst noget om gyldig grund til manglende afbud, skal partierne rates. Turneringskomiteens afgørelse ændres derfor, for så vidt den er påklaget.

Kendelse:

NN's partier i Erritsø Skakklub 12. Forårsturnering rates som vundne for modstanderne og tabte for NN.

Depositum tilbagebetales klagerne.

3.3.9. Kendelser i korrespondanceskak

Kendelse nr. 38. 22. marts 1977

A har indanket en afgørelse truffet af DSU's korrespondancechef den 4-1-77 vedr. partiet mellem hvid: A og sort: B, y-købing i DSU's pokalkorrespondanceturnering, gruppe X. Ifølge denne afgørelse har B ikke tabt nævnte parti på tidsoverskridelse ved afgivelsen af sit 10. træk. Det fremgår af sagen, at B den 24-10-76 havde gjort 9 træk med 30 forbrugte betækningsdage. B har oplyst, at han postede sit 10. træk mellem kl. 22.45 den 24-10-76 og kl. 00.30 den 25-10-76.

Postkortet med trækket blev poststempelt den 25-10-76 kl. 10.30 i y-købing og A krævede at have vundet partiet på tidsoverskridelse, idet B havde forbrugt 31 betækningsdage til 10 træk, jf. reglement for DSU's korrespondanceskakturneringer pkt. 6.3.3.3.

B hævdede, at han havde grund til at forvente, at postkortet ville blive poststempelt før kl. 06.00 den 25-10-76 og at trækket derfor var afgivet med i alt 30 forbrugte betækningsdage, jf. reglementets pkt. 6.3.2.

Dommeren traf den 18/11-76 den afgørelse, at partiet var vundet af A på tidsoverskridelse. B gjorde den 19/11-76 indsigelse mod afgørelsen, idet han anførte, at han ikke kunne vide, at postvæsenet ville poststemple postkortet kl. 10.30 den 25-10-76, når kortet var nedlagt i postkasse som tidligere nævnt. Sagen blev forelagt korrespondancechefen, som den 4-1-77 meddelte, at da reglementets pkt. 6.3.2. forudsætter at poststempelt aldrig vil udvise et klokkeslæt, som ligger mere end 4-5 timer efter postkassetømningstidspunktet, kunne reglementets bestemmelser ikke anvendes, og partiet skulle fortsætte, således at B's betænkningstid ansættes til 30 dage for de første 10 træk.

Ved sagens indankning har A anført overfor skaknævnet, at hvis korrespondanceskak-chefens afgørelse står ved magt, så er reglementets pkt. 6.3.2. ikke mere gældende.

På grundlag af det foreliggende materiale har skaknævnet herefter truffet følgende afgørelse. Skaknævnet finder, at B må bære risikoen for hvornår postkortet med hans 10. træk blev poststempelt. Da postkortet er poststempelt den 25-10-76 kl. 10.30 finder skaknævnet, at B efter det oplyste om den tidligere forbrugte betænkningstid har overskredet betænkningstiden ved afgivelsen af sit 10. træk, jf. reglementets pkt. 6.3.2.

Kendelse nr. 59

I et k-skakspil mellem Hvid og Sort afsendte Sort den 22.5.1978 sit 9. træk. Ved fremkomsten var trækket ulæseligt - helt udvisket - idet kortet var vådt. Under henvisning til k-skakreglementets § 6.3.5. tillagde Hvid Sort en betænkningstid

på 3 dage, men Sort protesterede imod dette, idet han anførte, at han havde afsendt et læseligt træk.

Efter udførelsen af Sorts 10. træk havde han efter sin egen opgørelse anvendt 28 dages betænkningstid, mens Hvid ved at tillægge de omtalte 3 dage opgjorde betænkningstiden til 31 dage.

Hvid påstod partiet vundet på tidsoverskridelse og fik heri medhold af dommeren. Sort ankede til K-skakchefen, som ikke fandt, at § 6.3.5. kunne anvendes i dette tilfælde. Han bestemte derfor, at partiet skulle genoptages ved, at Hvid fremsender sit 10. træk.

Sagen er af Hvid indbragt for skaknævnet.

§ 6.3.5. i k-skakreglementet lyder således:

“Modtages et ugørligt eller ulæseligt træk, skal det straks meddeles afsenderen. Afsenderen af et ugørligt eller ulæseligt træk får tillagt 3 dages ekstra forbrugt betænkningstid, i gentagelsestilfælde 6 dages ekstra forbrugt tid.”

Skaknævnet finder, at denne bestemmelse må forstås således, at tillæg af tid alene anvendes over for den spiller, der har afsendt et ulæseligt træk. Hvor trækket er blevet ulæseligt på grund af postvæsenets behandling af skakkortet, anvendes der ikke tillæg. De foreliggende oplysninger - herunder kortets nuværende udseende - tyder på, at det sidste er tilfældet i denne sag.

Skaknævnet skal i øvrigt til klagerens anbringender bemærke, at k-skakreglementet ikke indeholder noget krav om anvendelse af skrivefast blæk.

Skaknævnet bestemmer herefter:

Partiet genoptages ved modtagelsen af denne kendelse, idet Hvid fremsender sit 11. træk. Betænkningstiden udgør for Hvid 24 dage og for Sort 28 dage.

Skaknævns sag nr. 107. 13. december 1987

Ved skrivelse af 18/9 1987 indbragte klageren Martin Kock Clausen for Skaknævnet K-skakchefens afgørelse af 31/8 1987 vedrørende partiet mellem klageren og Freddie Scheidig i pokalturneringsgruppe 86 I 10 for Skaknævnet. K-skakchefen havde i sin kendelse stadfæstet dommerens afgørelse af 23/8 1987, hvorved det blev bestemt, at Freddie Scheidig ikke havde tabt det pågældende parti på tidsoverskridelse.

Sagen drejer sig om, hvorvidt datoer i poststempler er læseligt og hvad det i givet fald skal læses som.

Det originale kort samt kopier af dette kort har været fremsendt og forelagt for Skaknævnet.

Ved det pågældende kort angiver indklagede Freddie Scheidig, at have afsendt sit 26. træk mandag den 17/8 1987 og derved brugt 90 dage i alt. Kortet er modtaget hos klageren den 19/8 1987.

Efter klagerens opfattelse er kortet poststempelt den 19/8 1987, og såfremt dette lægges til grund, er der enighed om, at Freddie Scheidig har overskredet tiden og derved tabt partiet.

Klageren har gjort gældende i første række, at kortet uden anden viden kan læses som poststempelt den 19/8 1987 og i anden række, at man ved vurdering af datoens læselighed må tage hensyn til sagens omstændigheder i øvrigt. Herved er der henvist til, at Scheidig selv har anført den 17/8 som afsendelsesdato, således at datoerne 11.-16. på forhånd kan udelukkes. Det er endvidere anført, at 2. ciffer i poststempelt ikke kan være et 7- eller 8-tal, og derfor må være et 9-tal.

Skaknævnet skal udtale:

Der er blandt Skaknævnets medlemmer enighed om, at det pågældende poststempel ikke uden andre oplysninger kan betegnes som læseligt. 1 af Skaknævnets medlemmer finder hermed, at kortet må betegnes som ulæseligt, og at afsenderens tidsangivelse således må læges til grund. Dette medlem stemmer derfor for at stadfæste k-skakchefens afgørelse, som bygger på dette princip ved fortolkningen af § 6.3.2. i reglementet.

2 af Skaknævnets medlemmer finder, at man ved afgørelsen af, hvorvidt et poststempel må betegnes som læseligt ud fra den citerede bestemmelse ikke alene kan tillægge selve poststempelt betydning, men derudover som af klageren subsidiært anført, kan og skal tage hensyn til øvrige kendte og uomtvistede data.

Disse 2 medlemmer stemmer derfor for at give klageren medhold i sin påstand.

Der afsiges kendelse i henhold til flertallet.

Kendelse:

Korrespondanceskakpartiet mellem Martin Koch Clausen og Freddie Scheidig dømmes tabt på grund af tidsoverskridelse af sidstnævnte, idet dennes skakkort, hvorved træk nr. 26 blev fremsendt, er poststempelt den 19/8 1987, hvilken dato må lægges til grund for tidsberegningen.

Depositum tilbagebetales klageren.

Skaknævns sag nr. 120. 15. januar 1989

Ved skrivelse af 17. september 1988 har dommeren for k-skakenkeltmands-turneringen på baggrund af en klage fra en deltager i gruppe E-87-03, Kaj Vermehren, truffet afgørelse om, at en anden deltager Niels Jørgen Fries Nielsen, bortvises fra gruppen.

Ved skrivelse af 13. oktober 1988 har k-skakchefen stadfæstet afgørelsen med den begrundelse, at Niels Jørgen Fries Nielsen groft har tilsidesat k-skakreglementets pkt. 6.4.2. om usportslig optræden. Ved skrivelse af 14. oktober 1988 har Niels Jørgen Fries Nielsen (herefter benævnt klageren) klaget over k-skakchefens afgørelse til Skaknævnet.

Det fremgår af sagen, at Kaj Vermehrens klage til dommeren angik det forhold, at han ifølge et medlemsblad for Hammershøj Skakklub ikke har spillet mod klageren, men derimod mod to elever på Tjele Efterskole, ligesom bladet indeholdt stillinger fra og kommentarer til uafsluttede partier i gruppen. Endvidere har han anført, at klageren har søgt at presse ham til at opgive partiet, under henvisning til, at han "gerne vil prøve kræfter i landsholdsklassen".

Klageren har i en redegørelse af 9. juni 1988 til dommeren anført, at han som lærer på Tjele Efterskole tilmeldte sig turneringen for at få nogle partier, som kunne analyseres løbende i forbindelse med skakundervisningen. Til hvert parti knyttedes to elever, som skulle foreslå træk, som kun blev udført, hvis han selv anså dem for acceptable. Samtidig blev partierne diskuteret i klassen. Efterhånden foretoges flere og flere træk dog uden forslag fra eleverne. Også computere har været anvendt i forbindelse med partierne, ligesom andre stærke spillere har deltaget i analyserne. Han har imidlertid kun afsendt træk, som han selv anså for acceptable. Han finder intet forkert i at modtage hjælp i forbindelse med k-skakpartier. Han anser klagen for indgivet, fordi han i forbindelse med sit sidste træk foreslog Vermehren at opgive partiet, idet han samtidig oplyste, at forslaget var begrundet i et ønske om at deltage i landsholdsklassen, og idet han samtidig undskyldte sin frækhed.

Klageren har i sin klageskrivelse af 4. oktober 1988 til k-skakchefen blandt andet anført, at Vermehren længe har været indforstået med måden at afvikle partierne på.

Klageren har i sin skrivelse til Skaknævnet blandt andet anført, at det må være op til hver enkelt spiller, om man vil benytte hjælp til k-skak, og det er udbredt praksis at gøre det. Spilleren er ansvarlig for trækkene ved sin underskrift. Tidligere sager har ikke givet anledning til reglementsændringer. Hans åbenhed om sagen bør ikke komme ham til skade.

Kaj Vermehren har i en skrivelse af 14. december 1988 anført, at han med mellemrum fik tilsendt numre af klubbladet fra klageren, men at det først var efter modtagelsen af klagerens seneste kort, at han blev opmærksom på omtalen af klagerens måde at afvikle partierne på. Han har således ikke på noget tidspunkt

godkendt fremgangsmåden. Efter hans opfattelse er dommeren blevet ført bag lyset, og konsekvensen af en eventuel godkendelse af fremgangsmåden vil være, at enhver skakklub via et kvalificeret medlem kan uddele en k-skakgruppes partier til klubspillere, som hver især ikke har kvalificeret sig til den pågældende klasse.

Skaknævnet har modtaget kopier af de relevante sider fra klubbladet. Disse er skrevet af klageren. Det er omtalt, at “holdet deltager i eliteklassen i k-skak under mit navn - der er to elever om hvert parti.” Bestemte elever er opført som spillere skiftevis med betegnelsen “vi”. Klageren har i forbindelse med sagen fremhævet den pædagogiske effekt af, at eleverne herved føler medindflydelse på trækkene. Skaknævnet skal udtale:

Da det i pkt. 6.1.1 i reglement for Dansk Skak Unions korrespondanceskaktturneringer er bestemt, at FIDE's regler for skakspillet kun er gældende i den udstrækning, de er anvendelige, må det fastslås, at der ikke udtrykkeligt i de skrevne regler om k-skak er taget stilling til lovligheden af at tage sin tilflugt til tredjemands råd eller mening, jf. § 15.1.a i FIDE's regler for skakspillet.

Det findes at være så almindeligt udbredt, at k-skakspillet analyserer igangværende partier med andre og benytter resultater af analyserne i partierne, at der må siges at have dannet sig en sædvane for, at dette er tilladt.

Klagerens oplysninger om, at fordelingen af partierne til eleverne er sket i undervisningsøjemed, og at han selv har godkendt og underskrevet hvert enkelt afsendt træk, lægges til grund. Klageren findes, jf. ovenstående, ikke herved at have udvist manglende forståelse af spillets karakter eller gjort sig skyldig i usportslig optræden.

Da træk beregnet af en computer findes at kunne sidestilles med råd fra tredjemand, findes oplysningen om, at der har været anvendt computere i forbindelse med partierne, ikke at kunne føre til andet resultat.

Klagerens enkeltstående forslag til Kaj Vermehren om at opgive partiet under henvisning til, at han gerne ville deltage i landsholdsklassen, findes ikke at være en sådan tilsidesættelse af den gode tone, som bør anvendes spillerne imellem, at det kan karakteriseres som usportslig optræden.

Kendelse:

Bortvisningen af Niels Jørgen Fries Nielsen fra gruppe E-87-03 i k-skakenkeltmandsturneringen ophæves. Dommeren fastsætter en dato, hvorfra de uafsluttede partier genoptages. Depositum tilbagebetales klageren.